

M

V A N T A A   M Y L L Y M Ä K I   E R I K A S

Kivikautisen asuinpaikan  
kaivaus

Seija Sarkki 1974

Vantaa Myllymäki Erikas

Kivikautisen asuinpaikan kaivaus 1974

Kylä: Myllymäki, tila: Erikas, rekisterinumero 5<sup>44</sup>

Maanomistaja: Carl Lindström, os. 1730 Vantaa 73

Peruskartta 2043 01 1:20000 Hämeenkylä, painettu 1967

Kaivausalueen koordinaatit: x = 6687 38

y = 547 80

z = n. 34-37 mpy.

Paikalta ovat löydöt: KM 19430:1-370.

Aikaisemmat löydöt: KM 3042:7 sekä Anna-Liisa Hirviluodon tarkastusmatkoiltaan 1973 ja 1974 tuomat kvartsi-iskokset.

Aikaisemmat tutkimukset: Anna-Liisa Hirviluodon tarkastukset syksyllä 1973 ja keväällä 1974.

Liitteet 1-14 ovat kertomukseen liittyviä karttoja.

Liitteet 15-21 ovat kuvatauluja, joissa on valokuvat negatiiveista ff. 43503-43561.

Diapositiivit on luetteloitu numeroilla 1308-1337.

Luettelo kartoista, kuvatauluista ja diapositiiveista on liitteenä kertomuksen lopussa.

Diar. 11.11.74

Vuonna 1895 on Kansallismuseoon verifioitu Karl Henrikssonin Koskenniskan vanhan ruukin pellosta, Mårtensbystä löytämä kourutaltilta (KM 3042:7), ja lienee todennäköistä, että tässä on kysymyksessä juuri nykyisen Myllymäen kylässä sijaitsevan Erikasin tilan pelto.



Varmuus Vantaan Myllymäen kivi-kautisen asuinpaikan olemassaolosta saatiin kuitenkin vasta, kun Anna-Liisa Hirviluoto keväällä 1974 teki ~~teki~~ tarkastusmatkan ko. paikalle siksi, että Uudenmaan piirin Tie- ja vesirakennuslaitoksella oli tarkoitus suorittaa valtatie n:o 3:n parantamistöitä välillä Kaivoksela-Vantaa. Asuinpaikka tulisi häviämään parannustöiden yhteydessä. Anna-Liisa Hirviluoto oli käynyt paikalla jo syksyllä 1973 ja tällöin löytänyt sieltä joi-takin epävarmoja kvartsi-iskoksia. Varmuuden kivi-kautisen asuinpaikan olemassaolosta hän sai kuitenkin vasta keväällä 1974, kun turve ja pintamulta oli kuorittu paikalta. Tällöin hän löysi pellosto kvartsi-iskoksia siinä määrin, että paikalla oli ehdottomasti suori-tettava ainakin koekaivaus, ennen kuin se kokonaan tuhottaisiin. Niinpä Museovirasto ilmoitti Uudenmaanpiirin TVL:lle olevansa halukas järjestämään paikalla tarpeellisen tutkimuksen, mikäli Tie- ja vesirakennuslaitos järjestää sen käyttöön tutkimukseen tarvittavan rahasumman. Määräraha saatiin, ja paikalla suoritettiin koekaivaus 1.7.-15.7.1974. Koekaivauksen aikana selvisi, että tutkimuksia on suoritettava laajemmin, joten anottiin välittömästi lisämäärärahaa, mikä saatiinkin, ja varsinainen kaivaus paikalla suoritettiin 16.7-30.8.74. Tutkimuksiin myönnetty rahasumma oli kokonaisuudessaan 45.468 markkaa.

Vantaan Myllymäen kivi-kautinen asuinpaikka sijaitsee Erikasin tilan pellolla ns. Kehätie III:n ja Vanhan Nurmijärventien risteyksessä ko. risteyksen pohjoispuolella rajoittuen lännessä Vanhaan Nurmijärventiehen, etelässä ja kaakossa Kehätie III:een, pohjoisessa Erikasin tilalle johtavaan tiehen sekä idässä Erikasin pihamaahan. Hämeenlinnantie eli valtatie n:o 3 kulkee Vanhan Nurmijärventien suuntaisena kaivauspaikasta noin 250 metriä länteen. (liite 1, liite 15:kuvat 1-3). Vantaan Kilterin kaivauspaikka sijaitsee tästä alueesta noin 4 km linnuntietä lounaaseen.

Koko maisema on pahasti teiden ja rakennusten runtelema, siksi alueesta on vaikea saada kokonaiskuvaa. Hiekka- ja savihiesupohjainen pelto viettää loivasti sekä luoteeseen että länteen ja lounaaseen. Itäpuolella on Erikasin tilan pihamaa, jonka takana kasvaa tiheä lehtimetsä ja sen itäpuolella virtaa Vantaanjoki. Peltoaukean luoteispuolella on Vantaanpuiston kerrostaloalue ja Kehätie III:n eteläpuolella on tiheästi rakennettu kylärykelmä. Maanomistaja oli myynyt ruokamullan koko kaivausalueelta, ja sen poistamisen yhteydessä oli osa hiekkakerrostakin tuhoutunut niin, että paikoin oli näkyvissä puhdas, koskematon maaperä. Jo heti saattoi nähdä, että alueen itälaita oli punertavaa hiekkaa ja länsiosa melkein savea tai savensekaista hiesua ja vaaleaa hiekkaa. Maanpinta oli ennen kuorimista ollut 50-80 cm ylempänä kuin nyt. Suurin osa asuinpaikasta oli siis tuhoutunut maanpoiston yhteydessä, mutta päätettiin kuitenkin tutkia se, mitä vielä mahdollisesti oli jäljellä.

Kaivaus aloitettiin vetämällä ensin koeojia alueelle sekä pohjois-etelä että itä-länsi suuntaisesti. Tämän jälkeen siirryttiin varsinaiseen tasokaivaukseen niillä kohdin, missä siihen näytti olevan aihetta. Kiintopisteeksi valittiin kaivausalueen länsireunassa, aivan Vanhan Nurmijärventien laidassa oleva, TVL:n pystyttämä betonitolppa n:o 268. Sen lukemaksi saatiin kp:stä 1 270 ja kp:stä 2 109 ja sen absoluuttinen korkeus merenpinnasta on 35,94 metriä, mikä saatiin, kun kiintopisteemme kiinnitettiin Kehätie III:n eteläpuolella sijaitsevaan valtakunnalliseen kiintopisteeseen n:o 543005 (37,69 m mpy.). Ainoastaan pinta- ja pohjavaaituskartassa (liite 2) on eri kiintopisteistä otetut vaaitusluvut kiinnitetty kiintopisteeseen 1, muissa kartoissa on luvut merkitty kulloinkin käytössä olleen kp:n mukaan. Tutkittavan alueen laajuus oli kokonaisuudessaan noin 10000 m<sup>2</sup>, varsinaisena tasokaivauksena siitä tutkittiin kuitenkin vain noin 2000 m<sup>2</sup>. Muu osa alueesta tutkittiin vain pinta-  
tapuolisesti, koska se oli suurimmaksi osaksi kuorittu aivan pohja-



maata myöten.

Aivan ensimmäisenä toimenpiteenä oli kuoritun alueen itä- ja pohjoislaidan puhdistus. Lähes kohtisuorasta maaleikkauksesta saattoi havaita, että asuinpaikka ei jatkunut ainakaan näihin suuntiin. Minikäänlaisia kulttuurimaan merkkejä ei ollut havaittavissa. Peruslinjat vedettiin lähelle alueen itä- ja pohjoislaitaa pohjois-etelä ja itä-länsi suunnassa (32-110/130 ja 100/78-146, liite 2) sekä avattiin niiden mukaan ensimmäiset koeojat. Näytti siltä, että vaikka hiekka olikin tällä alueella otollisen väristä, se olisi luontaisista tai, jos paikalla on ollut asuinpaikka, se olisi maanpoiston yhteydessä lähes kokonaan tuhoutunut. Muutamia pieniä kvartsisiruja lukuunottamatta tältä alueelta ei saatu talteen löytöjä. Sen sijaan ruudun 100/118 itälaidasta tuli heti löysän hiekan alta näkyviin punaiseksi palanut, kaareva jälki, joka näytti jatkuvan sekä itään että pohjoiseen päin. Se osottautui lähes pyöreäksi, läpimitaltaan n. 160 cm, ringiksi, jonka kehyksenä oli n. 10-25 cm leveä palanut hiekkarengas ja sen sisäpuolella hyvin vaaleaa ja löysää hiekkaa. Tämän renkaan luoteisnurkasta erkani lähes suorakaiteen muotoinen, n. 100x60 cm:n kokoinen, samalla tavalla punaiseksi palanut läiskä (liite 13, liite 21: kuvat 52,53). Punainen väri jatkui alas päin vain vajaa 10 cm, sen jälkeen maa oli aivan puhdasta. Mitään löytöjä siitä eikä sen lähiympäristöstä tullut. On vaikea sanoa, mistä tällainen jälki on syntynyt. Se lienee isohkon lieden tai ehkä melko pienen kodan jättämä jälki.

Alueen itälaitaa avattiin pohjois-etelä suunnan pohjois-etelä suuntaisen koeojan ympäriltä n. 170 m<sup>2</sup>:n verran sekä tehtiin koeojat 94/132-138, 78/132-140, 70/106-128, 80/106-128 ja 72-94/106 (liite 2). Tällä alueella oli havaittavissa vain muutamia merkkejä paikalla mahdollisesti olleesta muinaisjäännöksestä: siellä täällä aivan pieniä likamaan näköisiä läiskä, muuten alue oli koskematon pohjamaata, savensekaista hiesua. Löytöjä saatiin ainoastaan koeojan 100/106-146 ympärillä olevalta alueelta: ruudusta 94/106 poikkite<sup>ä</sup>minen taltta (KM 19430:358)

jonkin verran kvartsi-iskoksia ja muutama pala vanhan tiilen tapaista ainetta. Sen sijaan koko viimeksi mainitulla alueella (100/106-146) oli siellä täällä epämääräisiä läiskiä, joissa oli palanutta hiesua ja hiiltä. Kaikki nämä olivat suhteellisen ohuita ja hävisivät täysin ensimmäisen, noin 10 cm:n vahvuisen kaivauskerroksen jälkeen. Ruuduista 94/134-136 tuli heti löysän hiekan alta näkyviin samantapainen punaiseksi palanut, kaareva jälki kuin oli ruuduissa 100-102/118-120. Tämä ei kuitenkaan muodostanut kokonaista kehää kuten edellä mainittu, vaan jäi hieman yli 2 metriä pitkäksi kaareksi ja hävisi kokonaan näkyvistä ensimmäisen kaivauskerroksen loppuvaiheessa (liitteet 11 ja 12). Ruudussa 104/106 näkyi jo paalutusvaiheessa nokinen, pitkänomainen, lähes suorakaiteenmuotoinen läiskä, jossa oli myös kiveystä kummallakin pitkällä sivulla. Kysymyksessä oli aivan ilmeisesti lieden jäänteet (liite 14, liite 21: kuva 54). Kiveys ei jatkunut enää ensimmäisen kaivauskerroksen jälkeen, sen sijaan nokinen maa näytti jatkuvan alas päin, joskin pienempänä läiskänä. Alas päin kaivettaessa läiskä pieneni koko ajan ja hävisi lopulta kokonaan, kun noin 20 cm oli kaivettu.

Tämän jälkeen tehtiin vielä ko. alueelle eri puolille koepistoja lapiolla, kuorittiin pois löysää hiekkaa, jotta nähtäisiin kiinteän maan pinnasta, olisiko siinä merkkejä asutuksen jäänteistä sekä tehtiin muutamia koekuoppia punertavalle hiekka-alueelle, mutta tuloksetta. Hiekan punertava väri on aivan ilmeisesti luontaista tälle paikalle.

Seuraavaksi siirryttiin tekemään koeojia kuoritun alueen lounaisosaan, jossa heti pinnassa oli huomattu kvartsi-iskoksia, vaikka maan väri ja laatu ei näyttänytkään yhtä otolliselta kuin itäisellä alueella. Tämä puoli alueesta oli nimittäin kokonaan savea ja savihiesua. Ensin avattiin koeojat 64/78-104, 38/86-104 sekä 30-62/104 (liite 2, liite 15: kuva 4, liite 16: kuva 11). Näistä oja 38/86-104 ja ojan 64/78-104 eteläosa antoivat positiivisen tuloksen, sen sijaan oja 30-



62/104 oli jo kokonaan koskematon pohjamaata. Kummassakin ensin mainitussa koeojassa, niiden länsilaidassa, oli havaittavissa liesien jäännöksiä. Kummassakin tapauksessa ne näyttivät jatkuvan vielä avaamattomalle alueelle, siksi avattiin näiden koeojien välinen alue tavalla, joka käy selville liitteestä 2. Koeojien pohjoispäiden välistä aluetta ei katsottu aiheelliseksi kaivaa, koska muutammin koepistoin saatettiin todeta, että pintamaa ja hiekkakerros tältä kohdalta oli poistettu pohjamaata myöten. Lisäksi avattiin alueen länsilaidasta maantien penkkaan asti ulottuva kaistale (ruudut 06-30/88-98) sekä ojan 64/78-104 itäpuolelta ruudut 66-70/82 ja 66-70/92 (liite 2). Tällä tavalla saatiin rajatuksi alue, jossa vielä oli jäljellä rippeet paikalla olleesta asuinpaikasta.

Kun koko tämä alue oli kaivettu ensimmäiseen tasoon, voitiin siinä havaita kaiken kaikkiaan yksitoista lieden jäännöstä sekä epämääräisen muotoisia kulttuuri- ja likamaaläiskiä siellä täällä (liitteet 3 ja 8; liite 16: kuvat 7, 8, 10, 11, 14; liite 17: kuvat 16, 18; liite 18: kuvat 24-26; liite 19: kuvat 31-33, 38; liite 20: kuvat 39, 41). Liesistä melkein kaikki olivat kivettyjä, ilmeisesti kaikissa oli ollut kiveys, mutta osa oli niin pahoin tuhottu, että niistä oli jäljellä vain noensekainen, palanut maaläiskä.

Selvyyden vuoksi jaan alueen kahteen osaan: kaivausalueet I ja II siten, että kaivausalue I käsittää ruudut 46-70/78-94 ja kaivausalue II ruudut 14-44/86-102.

#### Kaivausalue I (liitteet 8-10).

Alueen ensimmäistä kerrosta kaivettaessa voitiin tehdä seuraavat havainnot: Lähes koko alue oli puhdasta, koskematon, vaaleaa hiekkaa tai savensekaista hiesua, sen lounaiskulmassa näkyi luode-kaakkosuuntainen multajuonne, ilmeisesti kaapelioja. Kiveystä oli erittäin vähän, se keskittyi alueen itälaitaan, ja suurin osa siitä oli ilmeisesti luontaista. Alueen länsilaidan eteläosassa, ruuduissa 46-56/



82-86 oli havaittavissa puoliympyrän muotoinen, pohjoiseen päin aukeava, noin  $\frac{1}{2}$  metriä leveä, erittäin heikosti näkyvä likamaajuonne, jonka itäpäässä oli kivetyn, soikeahkon lieden jäännökset (liite 17: kuvat 16, 17). Ko. likamaa-alueen vahvuus oli vain hieman yli 10 cm, sen sijaan ko. liesi (n. 90x50 cm) jatkui vielä noin 15 cm syvemmälle (liitteet 9 ja 10). Löytöinä likamaa-alueelta ja sen ympäristöstä sekä ko. liedestä saatiin palaneita luunsiruja, muutamia kvartsi-esineitä ja kvartsi-iskoksia. Tästä likamaajuonteesta pohjoiseen, ruudussa 48/88 oli pyöreähkö, noin 150x100 cm likamaaläiskä, jossa oli myös kiveystä (liite 8). Sen toisesta kaivauskerroksesta löytyi kvartsikimpaleita. Se hävisi näkyvistä toista kerrosta kaivettaessa, ja sen vahvuus oli näin ollen noin 15 cm. Tässä voisi ehkä olla kysymyksessä osittain tuhoutuneen lieden pohjaosa.

Nyt puheena olevan alueen itälaidassa oli kaikkiaan seitsemän todennäköistä liedenjäännöstä, viisi luode-kaakkosuuntaista, pitkänomaisia ja kapeahkoa kulttuuri- ja likamaaläiskää, joista kolmen kaakkospäässä oli lieden jäänteet (liite 8). Ruudussa 64/92, lounaiskulmassa, osittain ruudun 62/92 puolella oli suuri, palaneiden kivien ja hiilenmurujen reunustama, melkein pyöreä, kooltaan noin 130x175 likamaa-alue, aivan ilmeisesti liesi (liite 8, liite 15: kuvat 4-6). Toisessa kaivauskerroksessa läiskä jonkin verran pieneni ja muuttui lähes kokomaan punaiseksi, palaneeksi maaksi, kiviä oli nyt enää muutama ja ne olivat aivan mureneviksi palaneita ja nokisen maan ympäröimiä (liite 9, liite 16: kuva 9). Läiskä jatkui vielä alas päin runsaat 10 cm pienentyen ja muuttuen taas hiilensekaiseksi likamaaksi, kiviä oli enää pari kolme sen luoteisreunassa (liite 10). Tämän jälkeen likainen maa häipyi kokonaan ja lieden vahvuudeksi tuli näin ollen noin 30 cm. Löytöinä liedestä ja sen lähiympäristöstä saatiin kvartsi-iskoksia ja jonkin verran palanutta luuta. Ko. lieden pohjoispuolella, ruudussa 64/94 tuli ensimmäistä kerrosta kaivettaessa näkyviin pienehkö, 75x50 cm:n kokoinen, hieman kivetty likamaa- ja nokiläiskä, josta löytyi pieni keramiikan palanen (KM 19430:343) aivan

sen pintaosasta. Läiskä suureni alss päin kaivettaessa, ollen toises-  
sa tasossa 1,75x0,75 m, lähes pohjois-eteläsuuntainen. Sen jälkeen  
se jälleen pieneni ja hävisi kokonaan näkyvistä kolmannen kerroksen  
jälkeen. Sen vahvuus oli noin 30 cm (liitteet 8-10). Ruudussa 62/90  
oli luode-kaakkosuuntainen, lähes 2 metriä pitkä ja metrin leveä rus-  
kea läiskä, jonka reunoilla oli jonkin verran kiveystä (liite 8, lii-  
te 16: kuvat 8, 10). Se jatkui jonkin verran kolmanteen kaivausker-  
rokseen, mutta pieneni huomattavasti. Sen vahvuus oli noin 25 cm.  
Löytöjä siitä ei tullut.

Ruudussa 62/86, jatkuen jonkin verran ruutujen 64/86 ja 62/84 puolel-  
le oli edellisen kanssa saman suuntainen (250x100 cm) likamaaläiskä,  
jonka kaakkoispäässä oli pienehkön, pitkänomaisen (75x50 cm) liiden  
jäännökset. Liedessä oli jäljellä jonkinverran kiveystä ja sen ympä-  
rillä nokista maata (liite 8, liite 16: kuvat 8, 11, 12). Toista ker-  
rosta kaivettaessa likamaaläiskä leveni lounaiskulmastaan ja muutti  
muotoaan epämääräisemmäksi. Liesi hävisi melkein kokonaan näkyvistä.  
Toisessa tasossa siitä oli jäljellä enää vain pari kiveä ja hieman  
ruskeaa maata (liite 9, liite 16: kuva 13). Kolmatta kerrosta kaivet-  
taessa liesi hävisi kokonaan, sen syvyydeksi tuli noin 20 cm. Ko. li-  
kamaaläiskä muutti edelleen muotoaan ja oli kolmannessa tasossa jon-  
kin verran lyhentynyt, mutta levinnyt huomattavasti lounaaseen ja län-  
teen päin. Se oli kooltaan nyt noin 325x300 cm ja epämääräisen muo-  
toinen. Tämän jälkeen se hävisi hyvin nopeasti, sen vahvuus oli hie-  
man yli 35 cm. Löytöinä tästä saatiin kvartsi-iskoksia ja jonkin ver-  
ran palanutta luuta.

Ruutujen 58/84-86 rajalla tuli ensimmäistä kerrosta kaivettaessa nä-  
kyviin pienehkö (50x55 cm), melkein pyöreä liesi, jonka toinen reu-  
na oli kivetty. Kivien ympärillä oli aivan nokista maata (liite 8,  
liite 16: kuva 14, liite 17: kuva 15). Se hävisi näkyvistä jo toista  
kerrosta kaivettaessa, se ulottui siis hieman yli 10 cm:n syvyyteen.  
Siitä löytyi yksi kvartsinen kaavin (KM 19430:266) sekä muutamia kvart-



si-iskoksia.

Ruudussa 62/80, jatkuen osittain ruutuihin 58-60/80-82 näkyi heti pinnassa pitkä ja kapea (500x100 cm) likamaa-alue, jossa oli myös hieman ruskeaa hiekkaa ja palanutta hieksua. Suunnilleen alueen keskikohdalla oli noin 150x80 cm:n kokoinen ruskea läiskä, jossa kivien ympäryys oli aivan nokinen (liite 8, liite 17: kuva 19). Kysymyksessä oli ilmeisesti liesi. Se hävisi lähes kokonaan toisen kaivauskerroksen jälkeen, sen syvyys oli siis noin 20 cm. Itse likamaa-alue jatkui toisessa kerroksessa huomattavasti pienempänä kuin ensimmäisessä. Se oli enää ainoastaan 250x15-70 cm, eikä enää yhtenäinen (liite 9). Tämän jälkeen se häipyi kokonaan. Sen vahvuus oli hieman yli 20 cm. Löytöinä alueelta saatiin muutamia kvartsikaapimia, kvartsi-iskoksia, ja palaneita luunpalasia. Ko. alueesta lounaaseen, ruuduissa 58/78-80 oli kaksi ruskeaa, pitkänomaista läiskää (liite 8), joista löytyi kvartsi-iskoksia ja palanutta luuta sekä niiden pohjoispuolelta ruuduista 58/82 taltan teelmä (KM 19430:260).

Ruuduissa 62-64/82-84 oli noin  $\frac{1}{2}$  metriä leveä, puolilympyrän muotoinen läpimitaltaan 2,5 m oleva likamaakehä, jonka koillisreunassa oli 50x50 cm kokoisen lieden jäännökset (liite 8). Toiseen tasoon kaivettaessa läiskästä muodostui yhtenäinen rengas, joka myös suureni jonkin verran (liite 9, liite 17: kuva 21). Kolmannessa tasossa oli siitä jäljellä enää kaksi epämääräisen muotoista läiskää, ja liedestä jonkin verran nokimaata (liite 10), mutta nämäkin jäljet häipyivät pian. Läiskän vahvuus oli 15-30 cm. Löytöinä viimeksi puheena olevalta alueelta saatiin kolme erittäin hienosti retusoitua kaavinta, jotka oli tehty melkein lasimaisesta, hyvin tummanruskeasta savukvartsista (KM 19430:308-310), samasta aineesta tehtyjä esineitä tuli muutamia myös lähiympäristöstä (KM 19430:283, 290). Muita löytöjä olivat kvartsi-iskokset, palaneet luunpalaset ja palaneet savenpalat. Lisäksi oli koko alueella runsaasti pieniä, neliskulmaisia tai suorakaiteenmuotoisia, tummia läiskiä, ikäänkuin paalunreikiä. Niiden sijainnissa ei

kuitenkaan ollut havaittavissa minkäänlaista järjestelmällisyyttä. Niiden sekä liesien että muiden asutuksen jättämien jälkien sijain- ti toisiinsa nähden selviää parhaiten liitteestä 8.

Kaivausalue II (liitteet 3-6; liite 19: kuvat 31-33, 38; liite 20: kuvat 39, 41).

Alueen ensimmäistä kerrosta kaivettaessa voitiin tehdä seuraavat ha- vainnot: Myös tämä puoli kaivausalueesta oli enimmäkseen vaaleaa hiek- kaa. Lähinnä alueen keskiosassa oli epämääräisen muotoisia likamaa- läiskiä ja joitakin liesien jäännöksiksi katsottavia kiveyksiä. Ava- tun alueen pohjoisreunassa, jossa maa oli paikoin aivan kovaa savea tai savihiesua, havaittiin lähes itä-länsisuuntainen, ympäristöään tummempi, melkein suorakaiteen muotoinen läiskä, jossa oli runsaasti palaneita luunpalasia. Aivan alueen keskellä oli itä-länsisuuntainen, vajaan metrin levyinen multajuonne, ilmeisesti salaoja ja alueen lou- naiskulmassa jatkui jo viereisellä kaivausalueella näkynyt kaapelioja (liite 3).

Jo yllä mainittu tumma läiskä luuesiintymiseen alueen pohjoisosassa, ruuduissa 32-36/100-102 näkyi siis heti pinnan kuorimisen jälkeen ja oli silloin kooltaan noin 250x80 cm (liite 3, liite 20: kuva 46). Sen itäpäässä oli suurehko kivi, ja luumuruja löytyi koko tummalta alueelta. Alas päin kaivettaessa tumma alue pieneni jonkin verran ja häipyi näkyvistä ensin länsipäästä. Lopulta se oli kooltaan 150x80 cm ja tämän jälkeen häipyi heti. Luuta löytyi runsaasti koko syvyydeltä, mikä oli läntisimmässä päässä noin 20 cm ja itäpäässä jopa 55 cm (liitteet 4-7, liite 21: kuvat 47-50).

Alueen koko itälaidassa, ruuduissa 34-40/88-98 oli siellä täällä pie- nehköjä likamaaläiskiä, jonkin verran ruskeita hiekkajuonteita. Toi- seen tasoon kaivettaessa läiskät suurenivat ja muodostivat yhtenäi- sen, epämääräisen muotoisen likamaa-alueen, jonka pohjoisosassa, lä- hellä edellä selitettyä luuesiintymää, saattoi havaita kaksi ympä-



ristöään huomattavasti tummempaa, luode-kaakkosuuntaista läiskää. Toinen oli noin 200x80 cm, lähes suorakaiteen muotoinen, ja sen keskiosassa oli runsaasti hiiltä ja nokista maata. Siitä kaakkoon oli kaareva kiveys, jossa oli hieman hiiltä, ilmeisesti liesi. Toinen läiskistä oli noin 600x80 cm, muodoltaan epämääräisempi kuin edellä mainittu (liite 4, liite 20: kuvat 43-45). Selvästi erottuvat rajat samoin kuin liesikin häipyivät kummassakin tapauksessa heti toisen tason jälkeen. Niiden vahvuus oli vain runsaat 10 cm. Koko likamaa-alue pieneni huomattavasti, muuttui epäyhtenäiseksi ja eteläosastaan hävisi kokonaan (liitteet 5 ja 6). Edelleen alas päin kaivettaessa se pieneni ja häipyi kokonaan näkyvistä viidettä kerrosta kaivettaessa, noin 40 cm:n syvyydessä. Löytöinä tältä alueelta saatiin poikkite-  
räinen taltta (KM 19430:170) ruudun 38/96 liedestä. Ko. taltta on tyypillinen Suomusjärven kulttuurille. Lisäksi löydettiin neljä kvart-  
sikaavinta sekä kvartsi-iskoksia ja palanutta luuta, jonkin verran myös palanutta savea.

Ruudussa 34/96 oli pitkänomainen (n. 75x45 cm) kiveys, jossa oli hie-  
man hiiltä (liite 3, liite 19: kuvat 33-36). Toiseen tasoon kaivettu-  
na kiveys oli pienentynyt, mutta sen ympäryys oli muuttunut aivan no-  
kiseksi (liite 4, liite 19: kuva 37). Tämän jälkeen se häipyi koko-  
naan näkyvistä, täten sen syvyys oli noin 20 cm. Sen läheisyydestä  
löydettiin yksi kvartsikaavin, kvartsi-iskoksia sekä palanutta luuta.  
Ruudussa 32/90 oli pieni (n. 50x40 cm), hiilensekainen kiveys, sekä  
ilmeisesti lieden jäännös. Se näkyi vielä toisessa tasossa pienenä no-  
kiläikkänä, mutta hävisi heti sen jälkeen. Sen syvyys oli noin 20 cm  
(liitteet 3 ja 4, liite 20: kuva 40). Löydöt: yksi kvartsiesine,  
kvartsi-iskoksia, palanutta luuta ja palanutta savea.

Ruudussa 40/92 näkyi 100x100 cm:n kokoinen noki- ja likamaaläiskä,  
jossa ei ollut yhtään kiveystä (liite 3, liite 18: Kuva 28). Toista  
kerrosta kaivettaessa nokinen maa lisääntyi, mutta itse läiskä pie-  
neni (liite 4, liite 18: kuva 29). Kolmannessa tasossa nokimaan ti-  
lalle oli tullut punaiseksi palanut läiskä (liite 5, liite 18: kuva



30), neljännessä tasossa oli enää heikosti näkyvää likamaata (liite 6), tämän jälkeen noin 40 cm:n syvyydessä tuli esiin koskematon maa. Tästä läikistä löytyi kolmesta ensimmäisestä kaivauskerroksesta pieniä keramiikan palasia (KM 19430:184, 188, 190) sekä yksi kvartsikaavin, kvartsi-iskoksia ja palanutta luuta.

Myös kaivausalueella II oli runsaasti samanlaisia tummia, kulmikkaita läiskiiä kuin alueella I. Ne rajoittuivat kuitenkin alueen itäosaan. Sekä niiden että muiden läiskien ja liesien suhde toisiinsa nähden selviää parhaiten liitteestä 3.

Kulttuurikerros, kuten edellä jo on käynyt ilmi oli melko pahoin ehditty tuhota maansiirtotöiden yhteydessä. Se ei enää missään kohdassa ollut yhtenäinen, vaan se voitiin havaita ainoastaan erisuuruisista likamaaläiskistä. Paikoin sen vahvuus oli vain muutama sentti, mutta yleensä 20-30 cm, kaivausalueen II itälaidassa ja pohjoisosassa se ulottui paikoin 40-50 cm syvälle. Alueella oli kaikkiaan 11 todennäköisesti lieden jäännöstä.

Löytöjä tuli melko tasaisesti koko kaivausalueen länsi- ja keskiosasta, keskittyen kuitenkin jonkinverran liesien ympärille ja kulttuurimaa-alueille. Paikalta löydettiin kvartsikaapimia 46 kpl, muita kvartsiesineitä 29 kpl, kivilajitalttoja 3 kpl, kvartsi-iskoksia 1009 kpl, palanutta luuta 589 gr, palanutta savea 52 palasta sekä muutamia piija kivilaji-iskoksia, keramiikkaa 19 palasta, kvartsikimpaleita 5 kpl ja eläimen hampaan katkelmia 5 kpl.

Asuinpaikan laajuutta oli vaikea määritellä, koska sen ohi kulkevat tiet ovat todennäköisesti tuhonneet osan siitä, ainakin kaivausalueen länsipuolelta. Nyt kaivetulla alueella alimmat löydöt tulivat 34 metrin ja ylimmät 37 metrin korkeuskäyrän kohdalta. Mikäli asuinpaikkaa on vielä jäljellä, se voi jatkua ainoastaan nyt tutkitun alueen pohjoispuolella sijaitsevalle pellolle. Kun olimme paikan päällä, kyseisellä pellolla oli kasvavaa vehnää, joten emme voineet mennä tekemään sinne koekuoppia. Sen sijaan pellon reunaan, ojan pientareeseen teim-

me muutamia koepistoja, tulos oli negatiivinen. Kyseinen pelto tulee Vantaan kaupungin asemakaavan mukaan todennäköisesti jäämään viheralueeksi.

Helsingissä 29.10.1975

Seija K. Sarkki

Seija K. Sarkki

LIITE Vantaan Myllymäen Erikasin kaivauskertomukseen  
Seija Sarkki 1974

Luettelo liitteinä olevista kartoista ja kuvatauluista:

- Liite 1 Yleiskartta, ote peruskartasta 2043 01, 1:20000, Hämeen-  
kylä, painettu 1967.
- " 2 Pinta- ja pohjavaaitukset.
  - " 3 Taso 1, ruudut 26-40/88-102.
  - " 4 Taso 2, ruudut 26-40/86-102.
  - " 5 Taso 3, ruudut 32-42/90-102.
  - " 6 Taso 4, ruudut 32-40/92-102.
  - " 7 Taso 5, ruudut 34-36/100-102.
  - " 8 Taso 1, ruudut 46-68/78-94.
  - " 9 Taso 2, ruudut 56-64/80-94.
  - " 10 Taso 3, ruudut 56-64/82-94.
  - " 11 Taso 1, ruudut 94/130-136.
  - " 12 Taso 1, ruudut 96-98/122.
  - " 13 Taso 1, ruudut 100-102/118-120.
  - " 14 Taso 1, ruutu 104/106.
  - " 15 Yleiskuvia kaivausalueesta sekä ruudut 64/88-94 ja tällä  
alueella sijaitseva liesi kuvattuna ensimmäisessä tasossa  
eri ilmansuunnista (neg. 43503-43513).
  - " 16 Ruudut 58-64/78-86 ensimmäisessä tasossa kuvattuna eri il-  
mansuunnista sekä liesi ruudussa 64/90 toisessa tasossa,  
kuvattu idästä (neg. 43514-43521).
  - " 17 Samaa aluetta kuin edellä ensimmäisessä ja osittain toises-  
sa tasossa, kuvattu eri ilmansuunnista (neg. 43522-43529).
  - " 18 Ruudut 62-64/86 toiseen, ruudut 54-56/80-84, 52/80-84 sekä  
44-50/86 ensimmäiseen tasoon kaivettuna. Ruudun 44/90 liesi  
toisessa tasossa sekä ruudun 40/92 läiskä eri tasoissa. Ku-  
vat otettu eri ilmansuunnista (neg. 43530-43537).



jatkoa edelliseen

- Liite 19 Ruudut 34-38/86-100 sekä alueella olevat liedet ensimmäiseen, osittain toiseen tasoon kaivettuna, kuvattu eri ilmansuunnista (neg. 43538-43545).
- " 20 Ruudut 26-38/90-102 ensimmäiseen, osittain toiseen tasoon kaivettuna sekä ruudun 34/102 luuesiintymä ensimmäisessä tasossa, kuvattu eri ilmansuunnista (neg. 43546-43553).
- " 21 Ruudun 34/102 luuesiintymä eri tasoissa, kuvattu länsiluoteesta sekä ruudut 34-38/96 kolmannessa tasossa, kuvattu idästä. Ruudut 100-102/118 ja niissä oleva palanut alue, kuvattu eri ilmansuunnista sekä liesi ruudussa 104/106 ensimmäisessä tasossa, kuvattu idästä (neg. 43554-43561).

Dialuettelo

- 1308 Yleiskuva kaivausalueesta, kaivauspaikka näkyy taustalla kahden punaisen rakennuksen välissä. Kuvattu luoteesta.
- 1309 Sama kuvattu pohjoisluoteesta.
- 1310 Yleiskuva kaivausalueesta. Kuvattu lounaasta.
- 1311 Yleiskuva. Kuvattu aivan kaivausalueen pohjoisreunasta.
- 1312 Yleiskuva. Kuva otettu Erikasin talon nurkalta, koillisesta.
- 1313 Ruudussa 100/108 oleva punaiseksi palanut kehä. Kuvattu pohjoisesta.
- 1314 Sama
- 1315 Sama, kuvattu kaakosta.
- 1316 Ruuduissa 64/92-94 olevan lieden jäännökset ensimmäiseen tasoon kaivettuna. Kuvattu pohjoisesta.
- 1317 Ruuduissa 64/82-84 olevan lieden jäännökset ensimmäiseen tasoon kaivettuna. Kuvattu pohjoisesta.
- 1318 Keskellä ruutu 36/90, siitä oikealle ruudut 38/90-94 ensimmäiseen tasoon kaivettuna. Kuvattu lounaasta.
- 1319 Etualalla ruudut 36-38/86-90 ensimmäiseen tasoon kaivettunan. Kuvattu koillisesta.
- 1320 Työkuva sekä etualalla ruudut 32-34/92-94 ensimmäiseen tasoon kaivettuna. Kuvattu idästä.
- 1321 Ruudussa 34/96 olevan lieden jäänteet osittain ensimmäiseen tasoon kaivettuna. Kuvattu idästä.
- 1322 Sama kuin edellisessä kuvassa kokonaan ensimmäiseen tasoon kaivettuna. Kuvattu lännestä.
- 1323 Ruuduissa 32/90-92 olevan lieden jäännökset ensimmäiseen tasoon kaivettuna. Kuvattu idästä.
- 1324 Ruuduissa 62-64/90-92 oleva liesi kokonaan ensimmäiseen tasoon kaivettuna. Kuvattu etelästä.

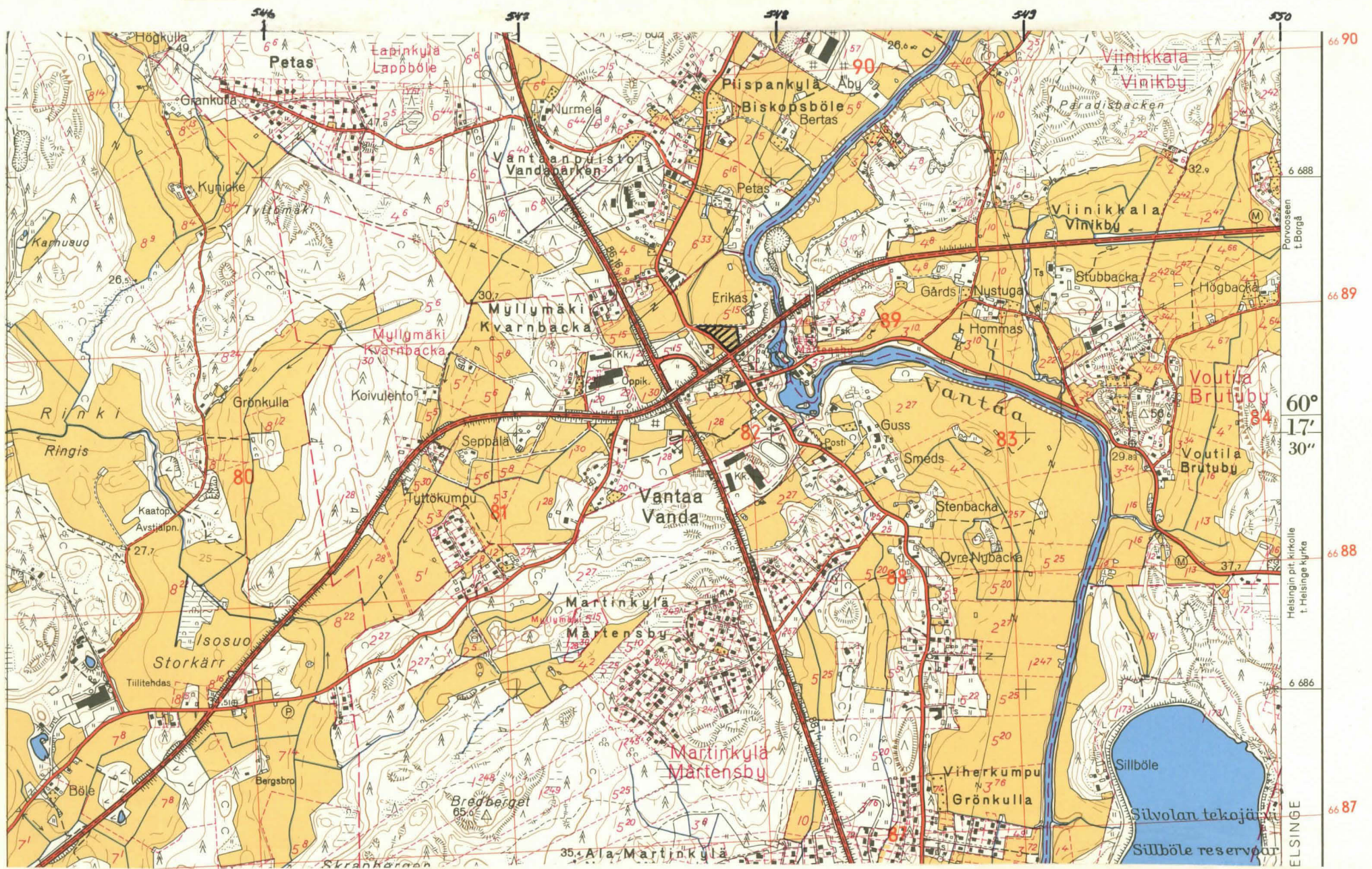



jatkoa edelliseen

- 1325 Sama kuin edellisessä kuvassa toiseen tasoon kaivettuna. Kuvattu idästä.
- 1326 Ruudussa 64/84 oleva liesi kokonaan ensimmäiseen tasoon kaivettuna. Kuvattu pohjoisesta.
- 1327 Ruuduissa 62-64/86 olevan lieden jäännökset ensimmäiseen tasoon kaivettuna. Kuvattu koillisesta.
- 1328 Ruudussa 58/84-86 olevan lieden jäännökset ensimmäiseen tasoon kaivettuna. Kaivettu pohjoisesta.
- 1329 Ruudussa 34/96 oleva liesi toiseen tasoon kaivettuna. Kuvattu koillisesta.
- 1330 Ruuduissa 34-36/98 näkyvät pitkänomaiset likamaa-alueet toiseen tasoon kaivettuna. Kuvattu idästä.
- 1331 Sama alue hieman etelämpää kuin edellä. Kuvattu kaakosta.
- 1332 Sama alue ja sen ympäristö kuvattu luoteesta.
- 1333 Ruudussa 40/92 oleva likamaaläiskä, ehkä lieden pohja toiseen tasoon kaivettuna. Kuvattu etelästä.
- 1334 Ruudussa 34/102 oleva likamaaläiskä ja luuesiintymä kolmannen tasoon kaivettuna. Kuvattu luoteesta.
- 1335 Ruudussa 40/92 olevan lieden pohja kolmannen tasoon kaivettuna. Kuvattu lännestä.
- 1336 Ruudussa 104/106 oleva liesi ensimmäiseen tasoon kaivettuna. Kuvattu idästä.
- 1337 Ruuduissa 100-102/118 oleva punaiseksi palanut kehä kokonaan ensimmäiseen tasoon kaivettuna. Kuvattu lännestä.



# VANTAA MYLLYMÄKI ERIKAS - kaivaus 1974



 KAIVAUSALUE, KOORDINAATIT: X = 6687 38, Y = 547 80 Z = n. 34-37 mpy.  
 OTE PERUSKARTASTA 2043 01 1:20000  
 HÄMEENKYLÄ, PAINETTU 1967



LIITE 2  
 VANTAA MYLLYMAKI ERIKAS  
 PINTA- JA POHJAVAAITUKSET  
 SEIJA SARKKI 1974

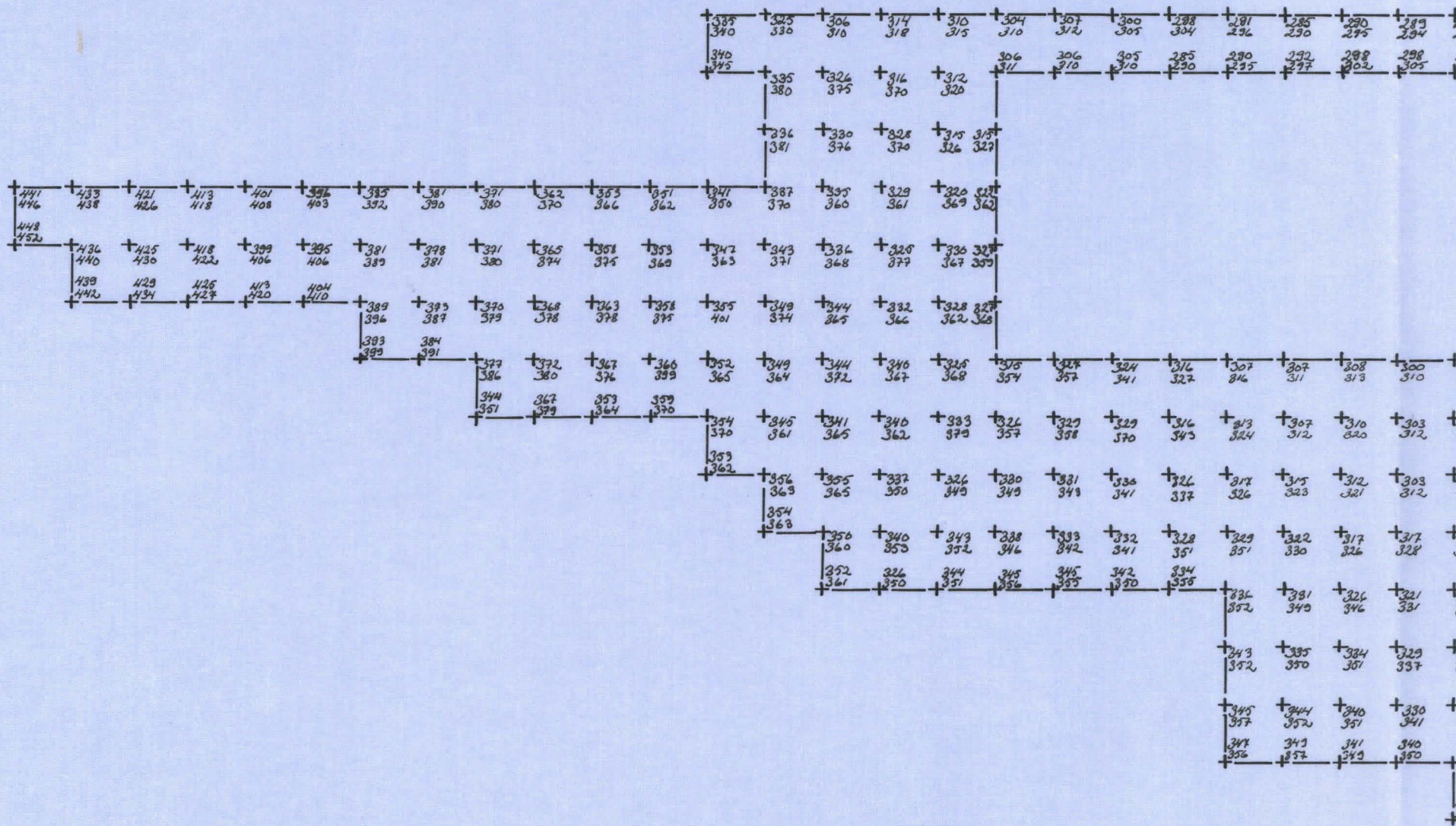
MK 1:200

KP 270 = 35,94 mpy.

146  
144  
142  
140  
138  
136  
134  
132  
130  
128  
126  
124  
122  
120  
118  
116  
114  
112  
110  
108  
106  
104  
102  
100  
98  
96  
94  
92  
90  
88  
86  
84  
82  
80  
78

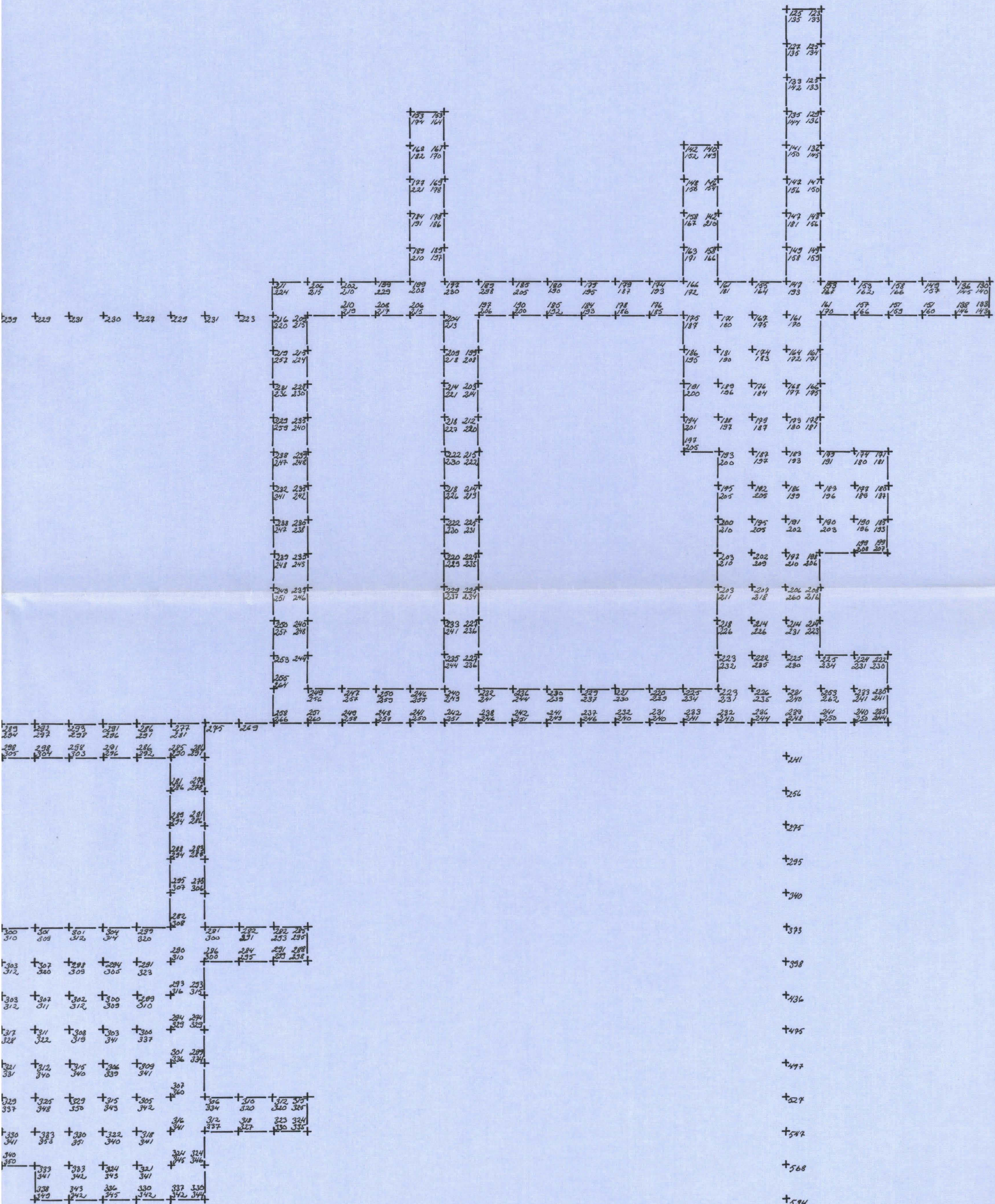


+260 +246 +239



06 08 10 12 14 16 18 20 22 24 26 28 30 32 34 36 38 40 42 44 46 48 50 52 54





54 56 58 60 62 64 66 68 70 72 74 76 78 80 82 84 86 88 90 92 94 96 98 100 102 104 106 108 110



LIITE 6

VANTAA MYLLYMAKI ERIKAS

TASO 4, RUUDUT 32-40/92-102

SEIJA SARKKI 1974

MK 1:25

KP 109 = 35,94 mpy.

□ SAVIHIESU

▨ LIKAMAA

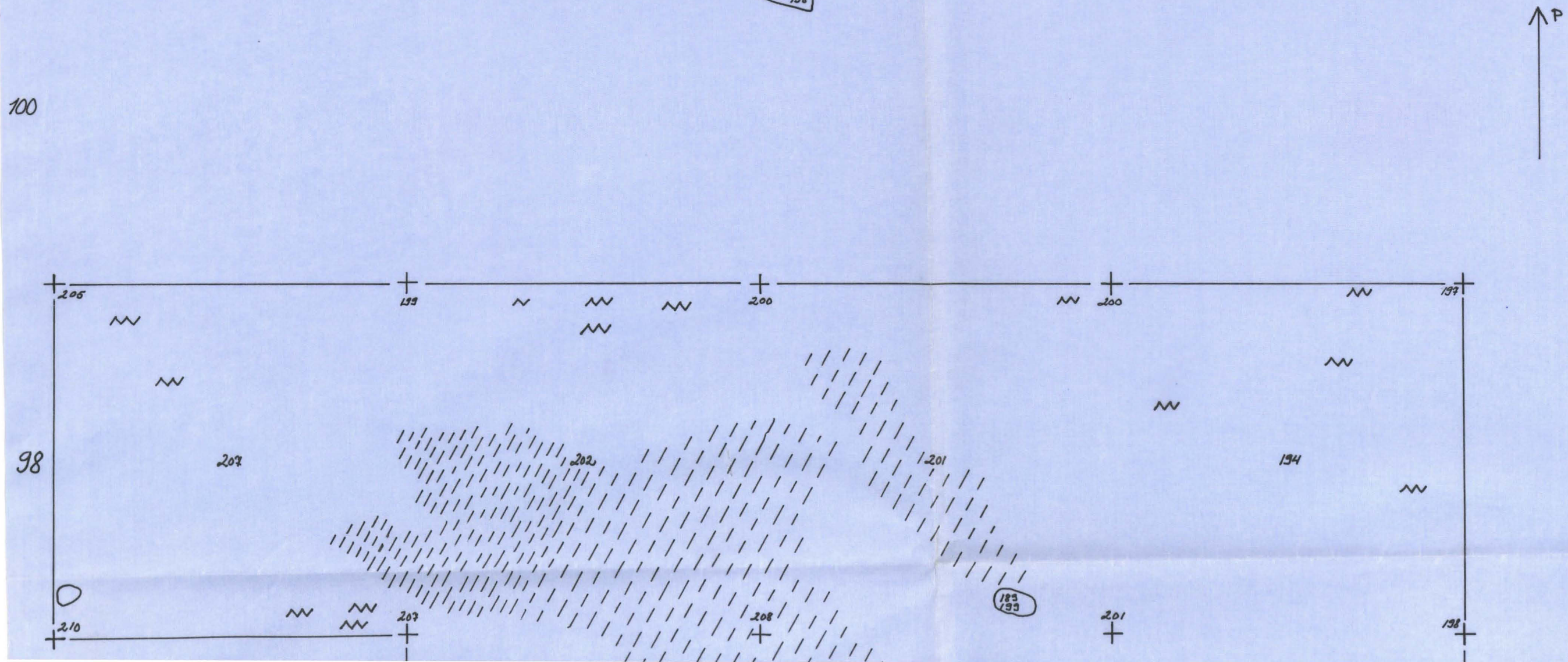
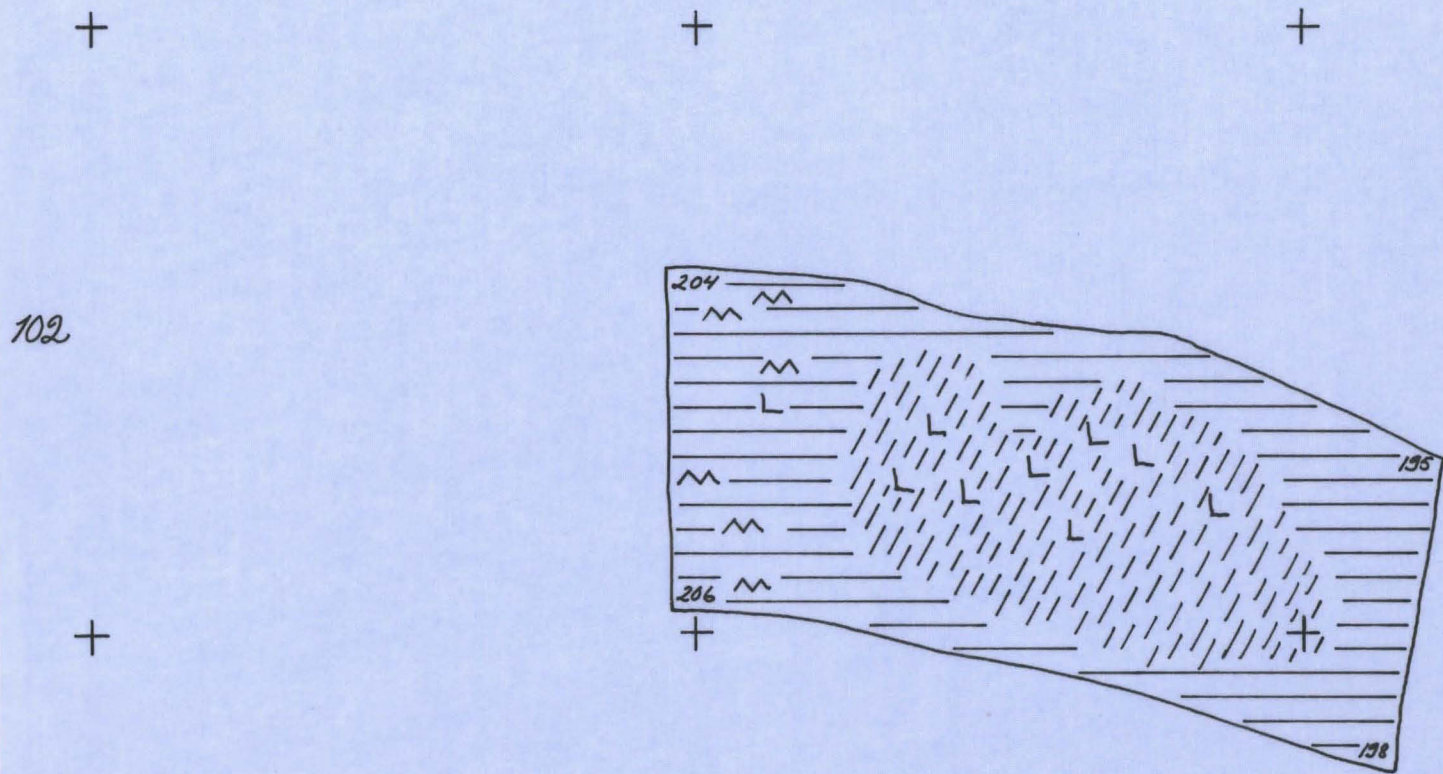
▬ SAVI

⌞ RUOSTEMAA

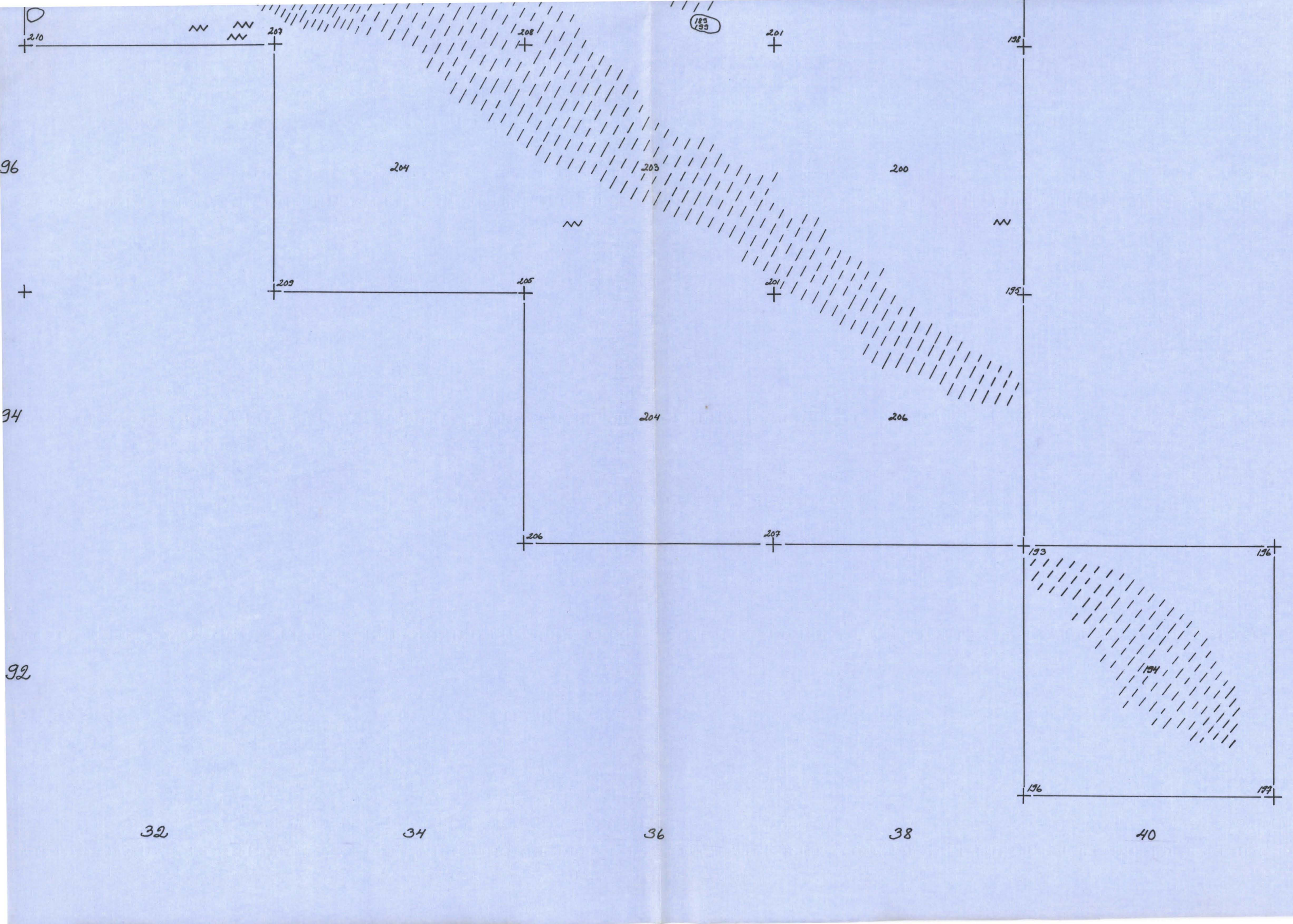
LL LUU

○ KIVI

— KAIVETUN ALUEEN RAJA









LIITE 7

VANTAA MYLLYMÄKI ERIKAS

TASO 5

SEIJA SARKKI 1974

MK 1:25

KP 109 = 35,94 mpy.

≡ SAVI

≡ SAVIHIESU

▨ LIKAMAA

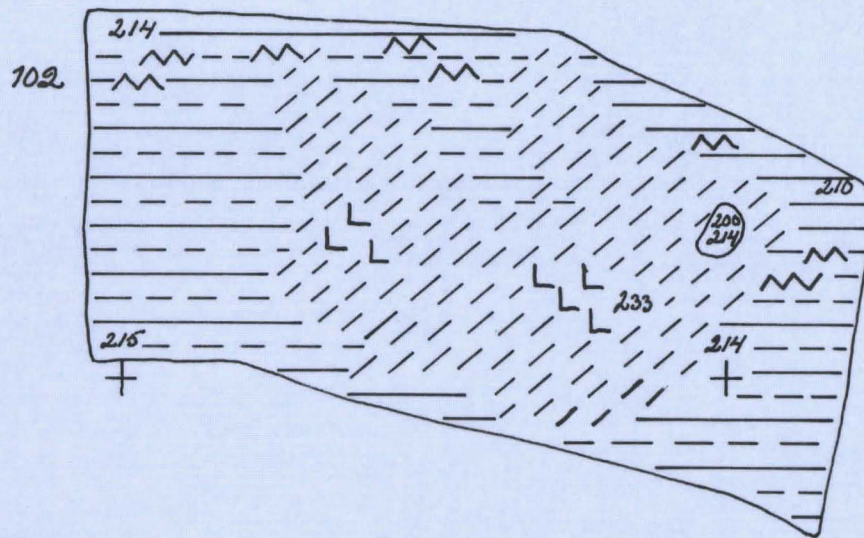
≡ RUOSTEMAA

LL LUU

○ KIVI

— KAIVETUN ALUEEN

RAJA



100



LIITE 9

VANTAA MYLLYMÄKI ERIKAS

TASO 2, RUUDUT 56-64/80-94

SEIJA SARKKI 1974

MK 1:25

KP 109 = 35,94 mpy.

□ SAVIHIESU

▣ PUN. PALANUT HIESU

▤ PALANUT HIESU

▥ RUSKEA HIESU

▧ LIKAMAA

✱✱ HIILI

■ NOKIMAA

▨ RUOSTEMAA

○ KIVI



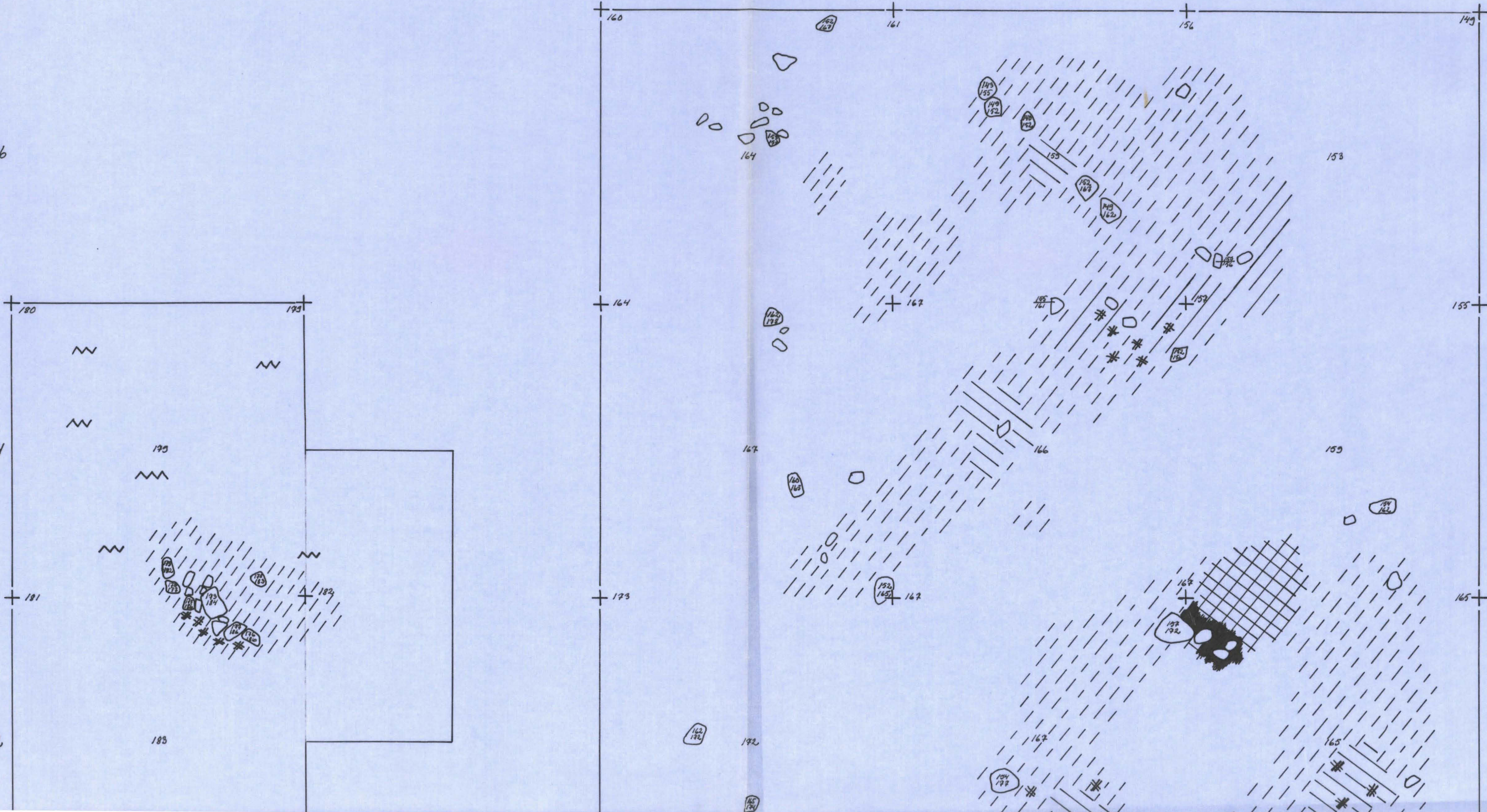


88

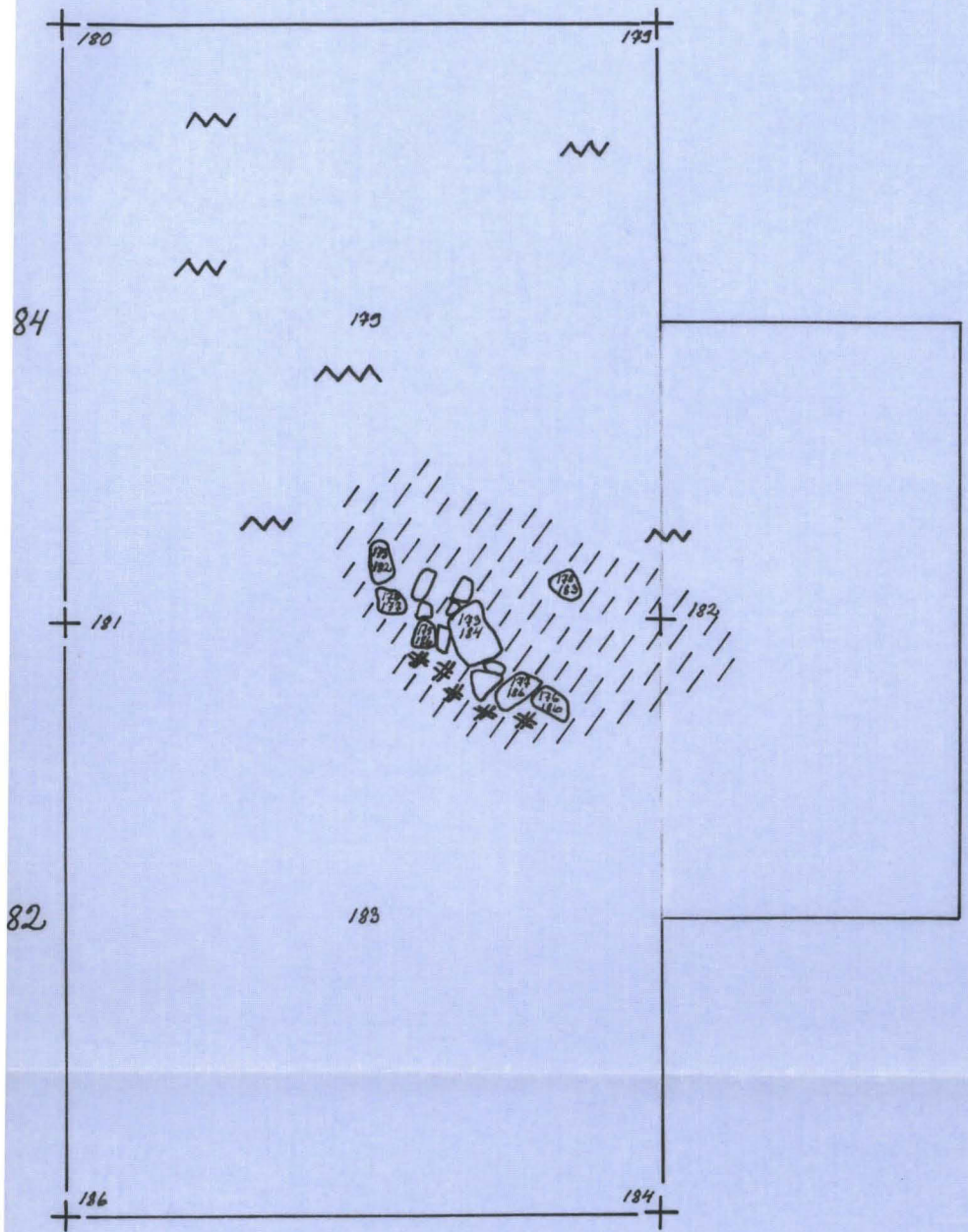
86

84

82

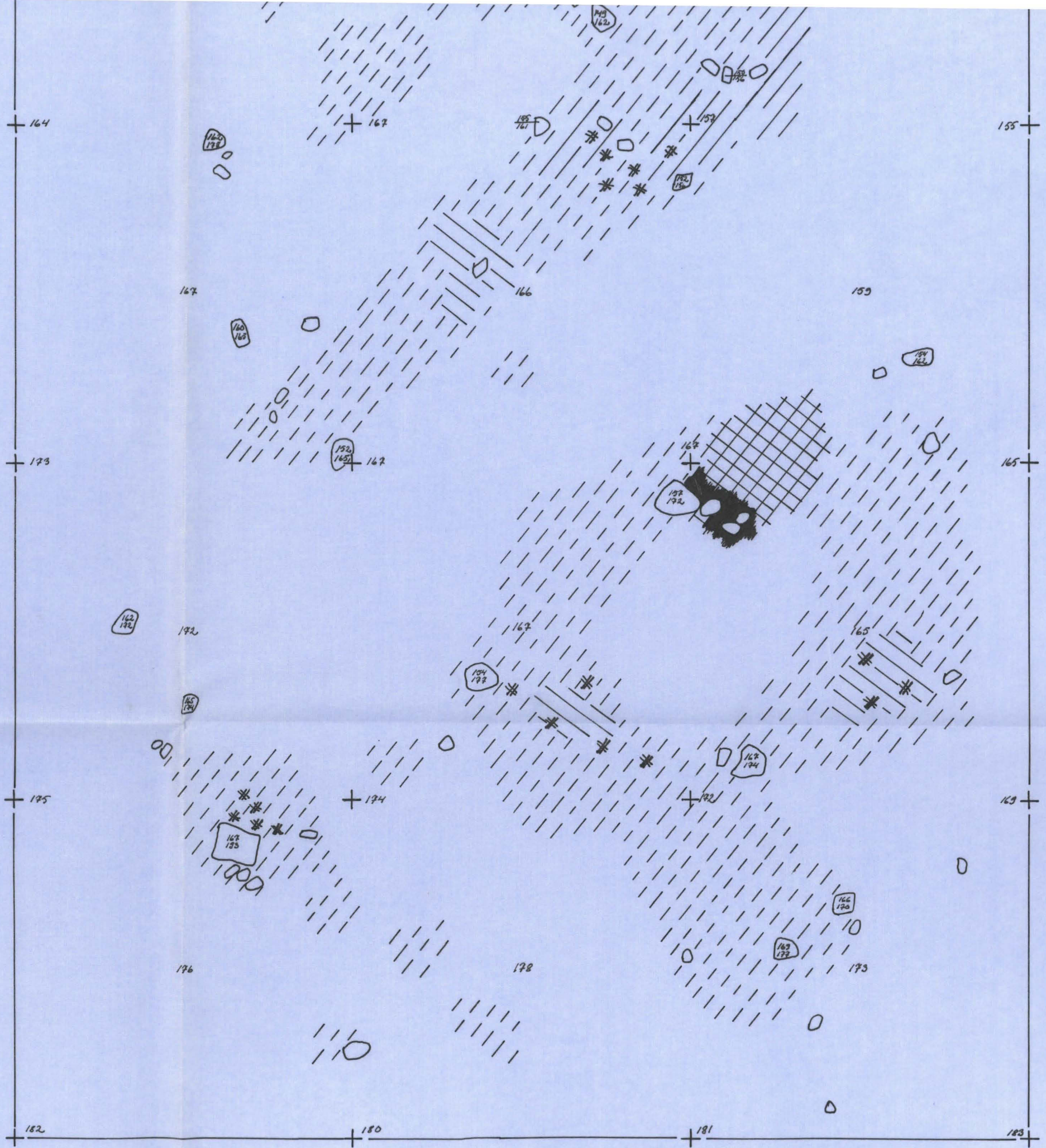






56

58



60

62

64



LIITE 10

VANTAA MYLLYMAKI ERIKAS

TASO 3, RUUDUT 56-64/82-94

SEIJA SARKKI 1974

MK 1:25

KP 109 = 35,94 mpy.

□ SAVIHIESU

※※※ HIILI

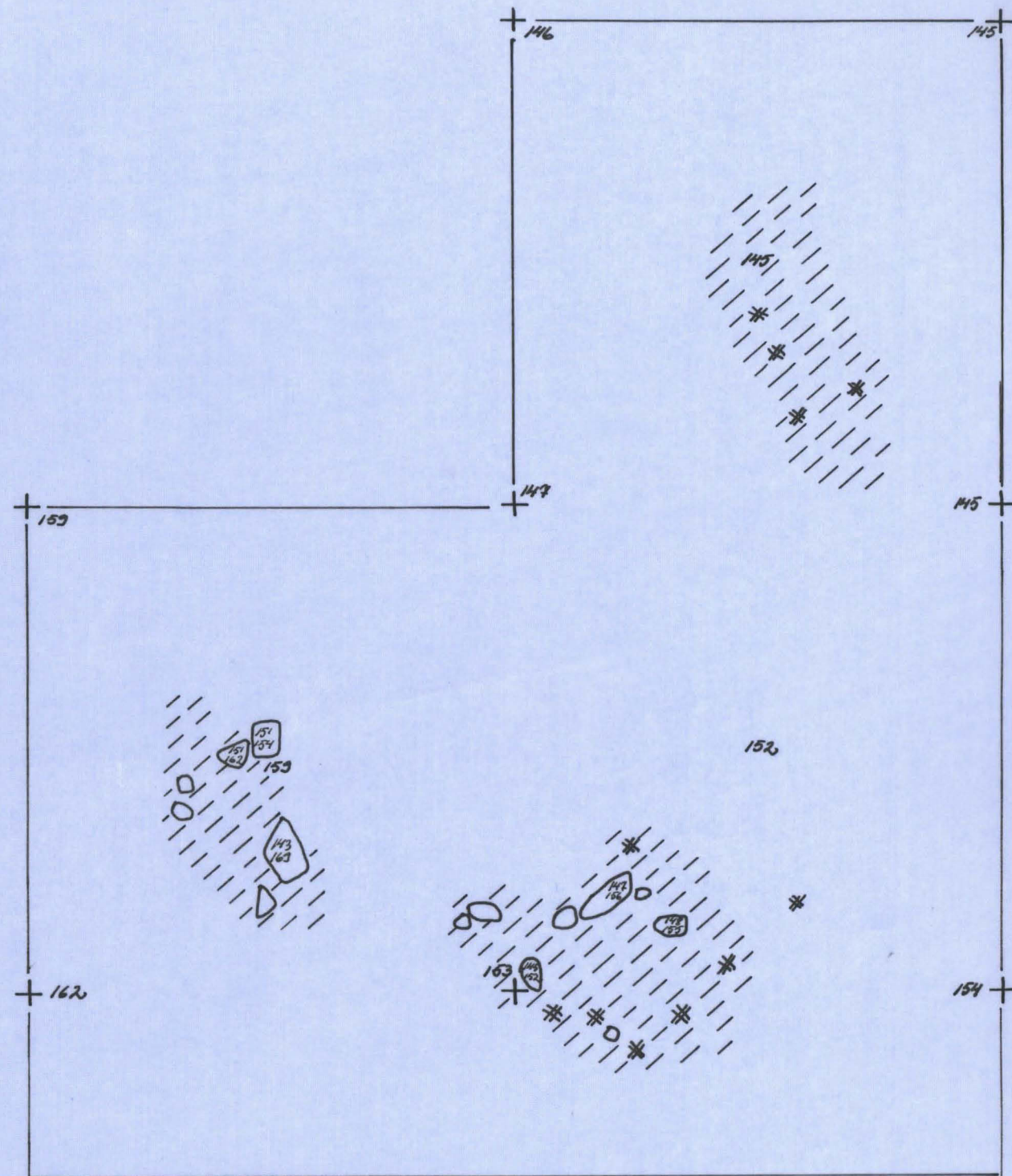
▨ PALANUT HIESU

■ NOKIMAA

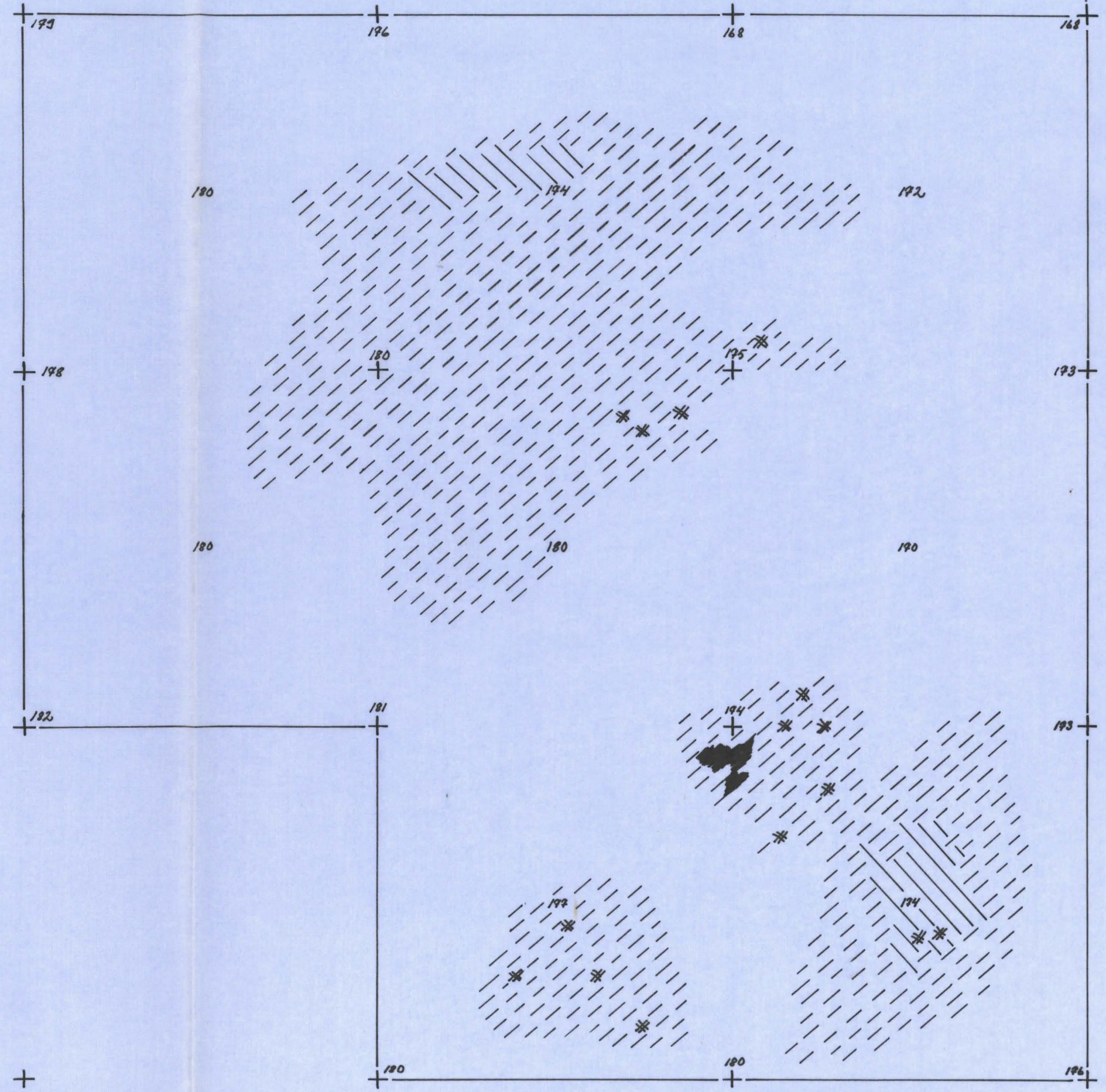
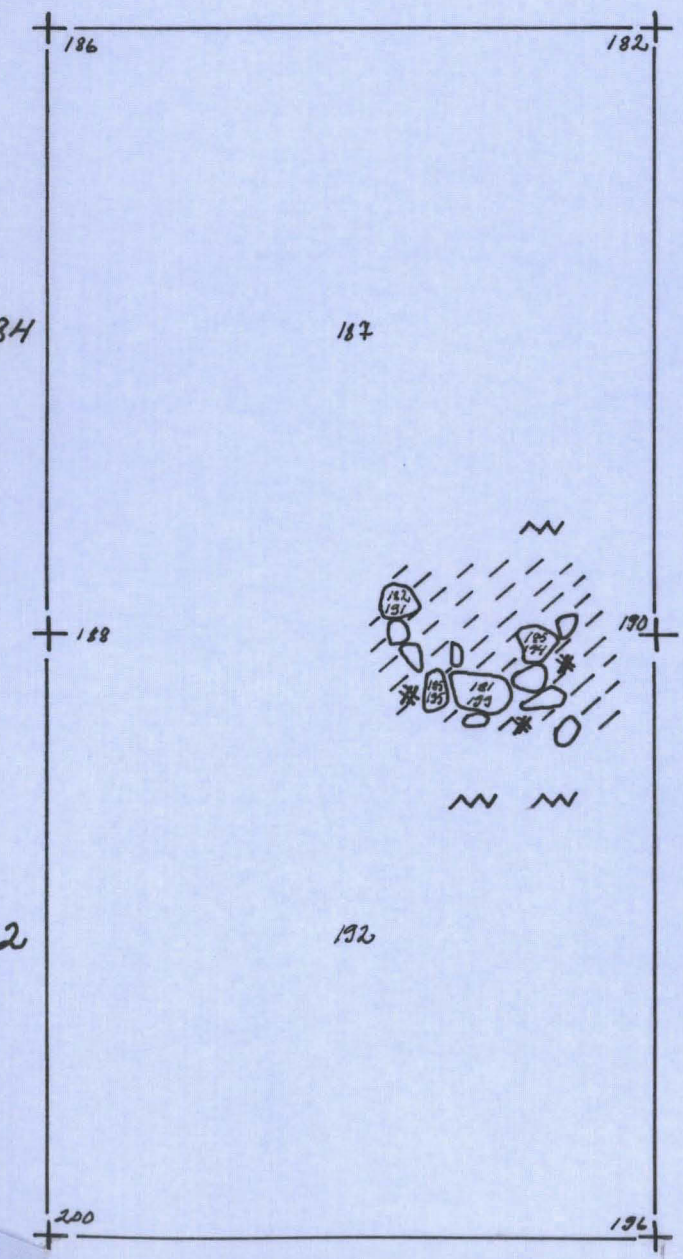
▧ LIKAMAA

▩ RUOSTEMAA

○ KIVI









LIITE 11

VANTAA MYLLYMAKI ERIKAS

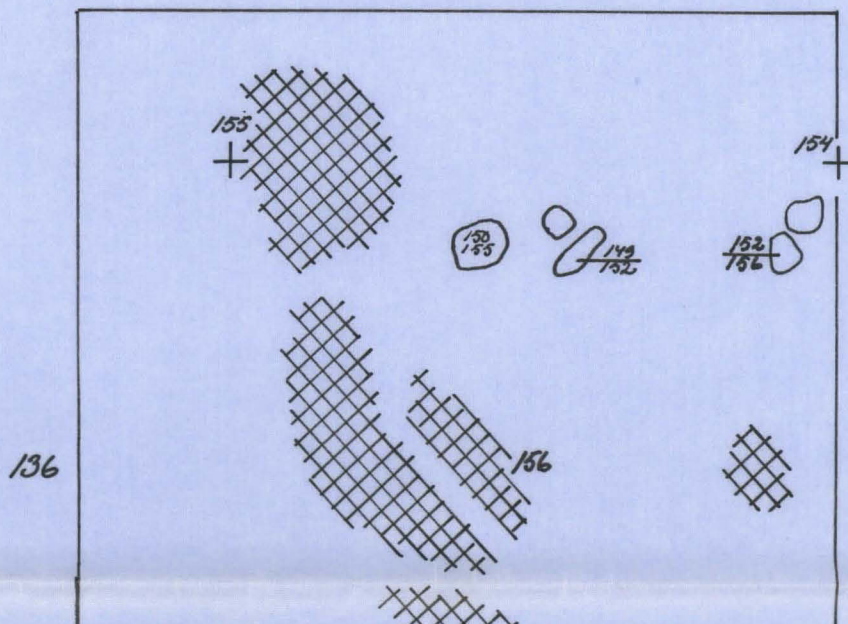
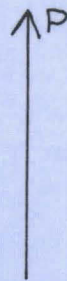
TASO 1, RUUDUT 94/130-136

SEIJA SARKKI 1974

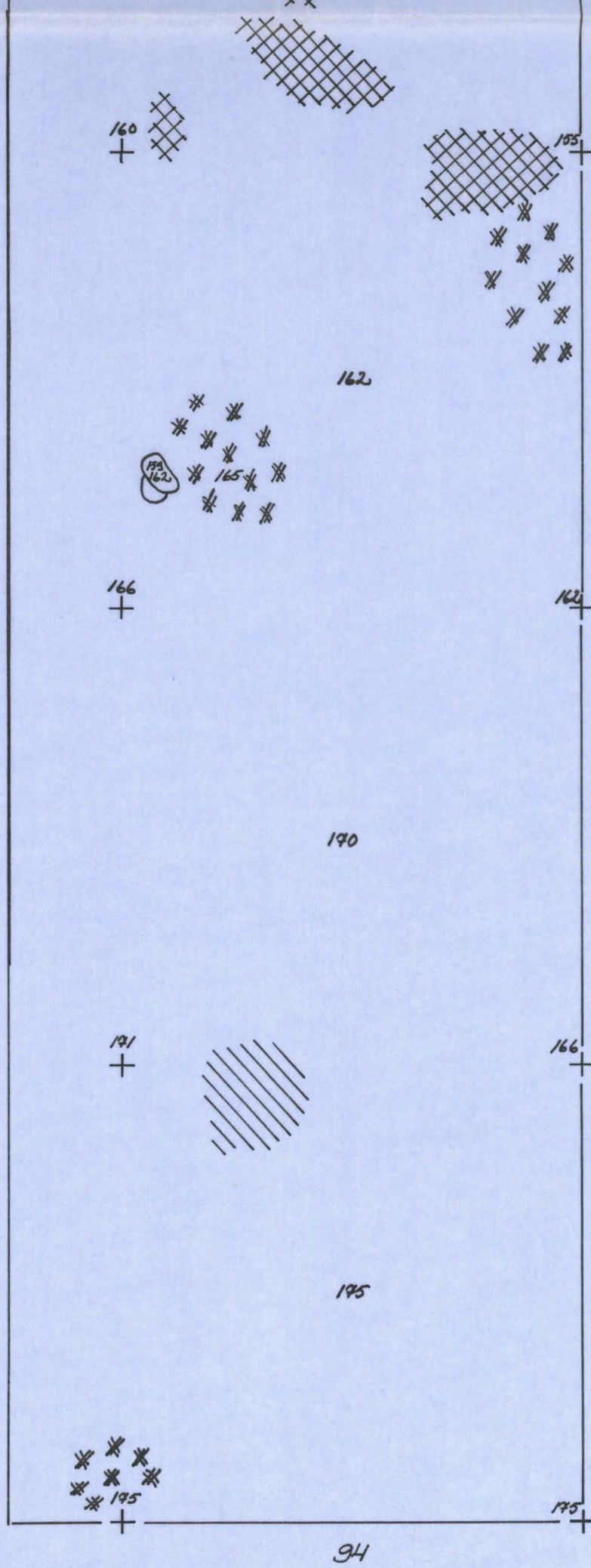
MK 1:25

KP 270 = 35,94 mpy.

- VAALEA HIEKKA
- ▣ PUN. PALANUT HIEKKA
- ▤ PALANUT HIESU
- KIVI









LIITE 12

VANTAA MYLLYMAKI ERIKAS

TASO 1

SEIJA SARKKI 1974

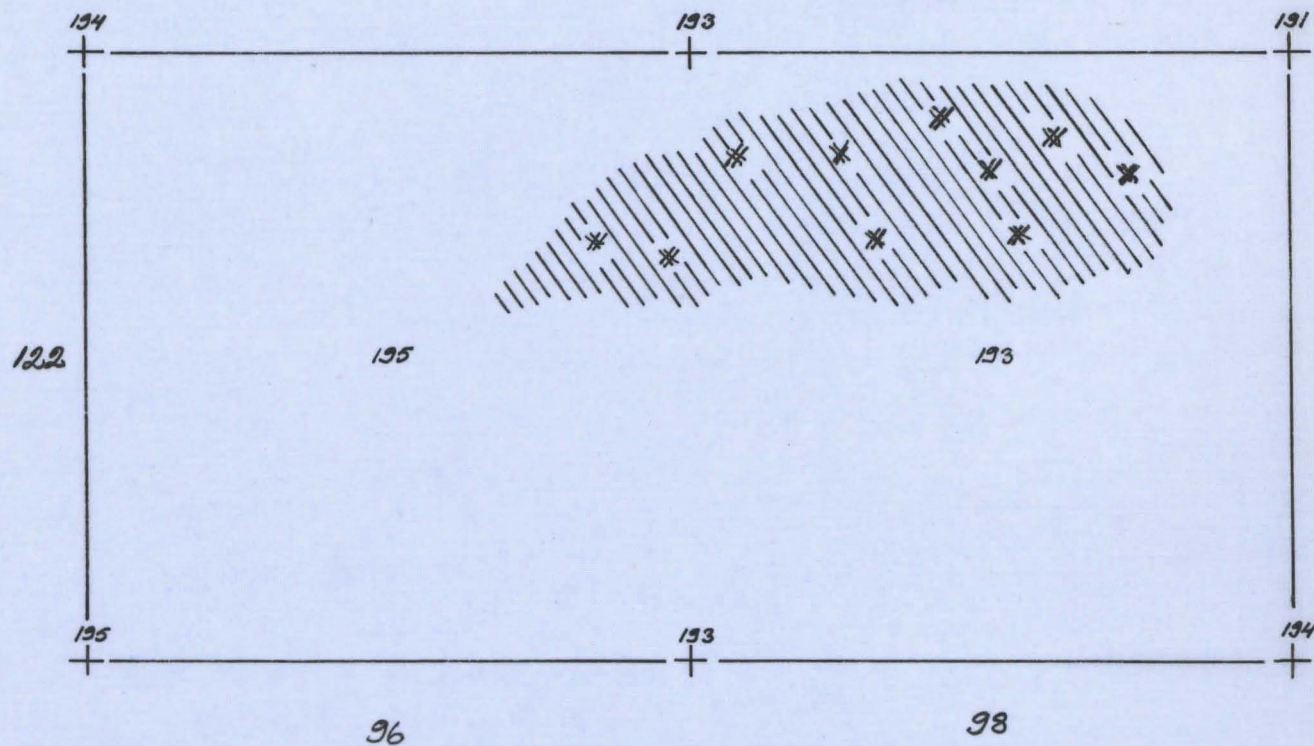
MK 1:25

KP 270 = 35,94 mpy.

□ VAALEA HIEKKA

☒ HIILI

▨ PALANUT HIESU





LIITE 13

VANTAA MYLLYMÄKI ERIKAS

TASO 1

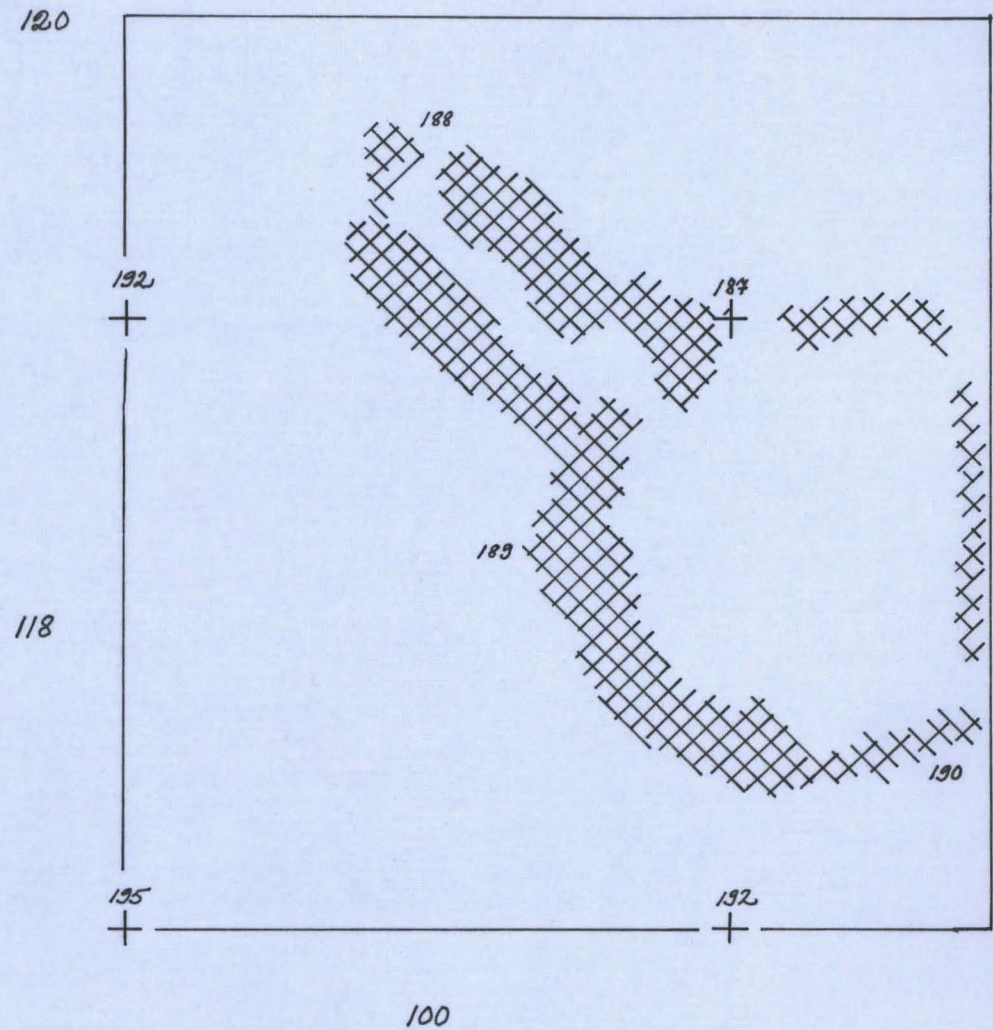
SEIJA SARKKI 1974

MK 1:25

KP 270 = 35,94 mpy.

□ VAALEA HIEKKA

▣ PUN. PALANUT HIEKKA





LIITE 14

VANTAA MYLLYMÄKI ERIKAS

TASO 1

SEIJA SARKKI 1974

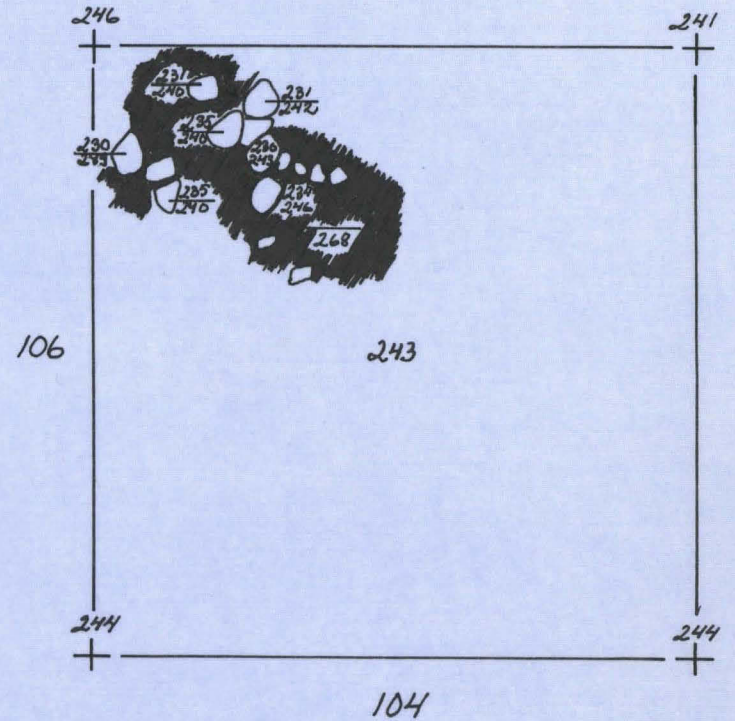
MK 1:25

KP 270 = 35,94 mpy.

□ VAALEA HIEKKA

■ NOKIMAA

○ KIVI





## VANTAA MYLLYMAKI ERIKAS



FF 43503-43505

KUVA 7. YLEISKUVA KAIVAUSSALUEESTA JA SEN YMPÄRISTÖSTÄ. KAIVAUSSALUE ON KUVAN KESKELLÄ MAANTIE TAKANA NUOLTEN VÄLISSE NÄKYVÄLLÄ HIEK-  
KAKUMPAREELLA. KUVA ON OTETTU ETELÄSTÄ.



FF 43506-43509

KUVA 2. YLEISKUVA TUTKITTAVASTA ALUEESTA, VARSINAINEN KAIVAUSSALUE SNOITTU  
ALUEEN TAKAOSAAN, JOKA TÄSSE VAIHEESSA ON JO PAALUTETTU JA JOSSA RAKEN-  
NAN SUORITETAAN PINTAVARMUUTUSTA, SEKÄ KO. ALUEESTA LÄNTEEN JA LUOTEeseen.  
KUVA ON OTETTU LÄNNESTÄ.





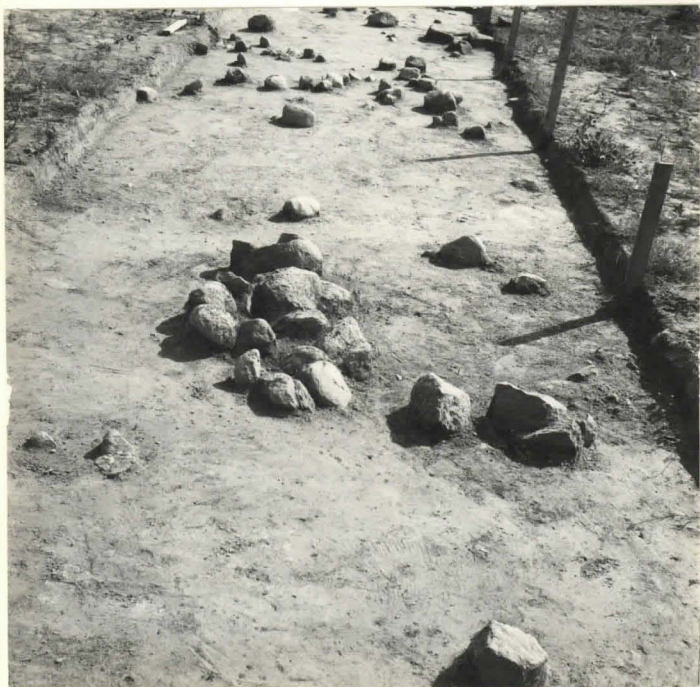
F.43510

KUVA 3. YLEISKUVA KAIVAUSSALUEESTA ENNEN PÄÄLUTUSTA. KOKO ALUEELTA ON TURVE JA PINTAMULTA SEKÄ MYÖS OSA HIEKKAKERROSTA POISTETTU JO ENNEN TUTKIMUSTEN ALOITTAMISTA. KUVA ON OTETTU KOILLISESTA.



F.43511

KUVA 4. RUUDUT 64/88-94 KAIVETTUNA ENSIMMÄISEEN TASOON. KUVAN KESKELLÄ NÄKYY RUUDUSSA 64/80-92 OLEVA, ILMEISESTI LIEHEN KIVEYS. KUVA ON OTETTU PÖHJOISESTÄ.



F.43512

KUVA 5. SAMA LIESI, MIKÄ NÄKYY EDELLISEN KUVAN KESKIOSASSA, KUVATTUNA LÄHEMPÄÄ. TASSÄ VAIHESSA LIESI NÄKYY VASTA OSITTAIN. KUVA ON OTETTU PÖHJOISESTÄ.

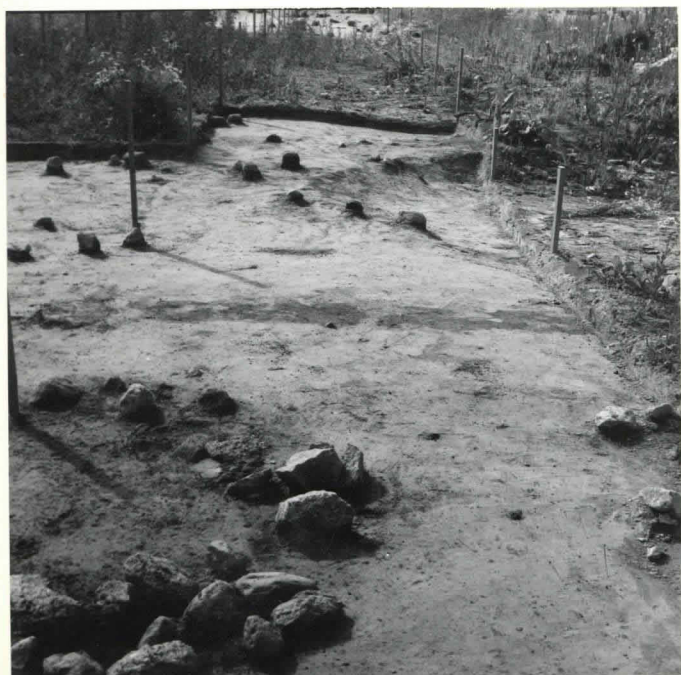


F.43513

KUVA 6. SAMA LIESI KUIN KUVASSA 5 KOKONAAN ENSIMMÄISEEN TASOON KAIVETTUNA. YLÄOSA LIEDESTÄ ON TUHOUTUNUT MAANPOIKTON YHTEYDESSÄ. KUVA ON OTETTU ETELÄSTÄ.



## VANTAA MYLLYMÄKI ERIKAS



F. 43514  
 KUVA 7. RUUDUT 58-64/92 ENSIMMÄISEEN  
 TASOON KAIVETTUNA. VASEMMASSA ALANUR-  
 KASSA SAMA LIESI KUIN KUVISSA 5 JA 6.  
 KUVA ON OTETTU IDÄSTÄ.



F. 43515  
 KUVA 8. RUUDUT 60-64/86-92, 64/94-98  
 ENSIMMÄISEEN TASOON KAIVETTUNA. EDELLÄ  
 KUVATTU LIESI NÄKYY KUVAN OIKEASSA  
 YLÄNURKASSA. KUVA ON OTETTU ETELÄS-  
 TÄ.



F. 43516  
 KUVA 9. SAMA LIESI KUIN KUVISSA 5 JA 6  
 TOISEEN TASOON KAIVETTUNA. YMPÄRISTÖ ON  
 PUHDASTA SAVEA. KUVA ON OTETTU IDÄSTÄ.



F. 43517  
 KUVA 10. RUUDUT 60/86-92 ENSIMMÄISEEN TA-  
 SOON KAIVETTUNA. KUVA ON OTETTU ETELÄS-  
 TÄ.





F. 43518  
 KUVA 11. RUUDUT 64/78-86 ENSIMMÄISEEN TÄS-  
 SOON KAIVETTUNA. KUVAN OIKEASSA LAIDASSA  
 NÄKYY PERÄKKÄIN KAHDEN LIEDEN JÄÄNNÖKSET.  
 KUVA ON OTETTU PÖHJOISESTÄ.



F. 43519  
 KUVA 12. RUUDUN 64/82-84 LIESI ENSIMMÄI-  
 SEEN TÄSÖÖN KAIVETTUNA. LIESI ON TUHOUTUNUT  
 OSITTAIN MAANPOISTON YHTEYDESSÄ. KUVA ON OTET-  
 TU KOILLISESTÄ.



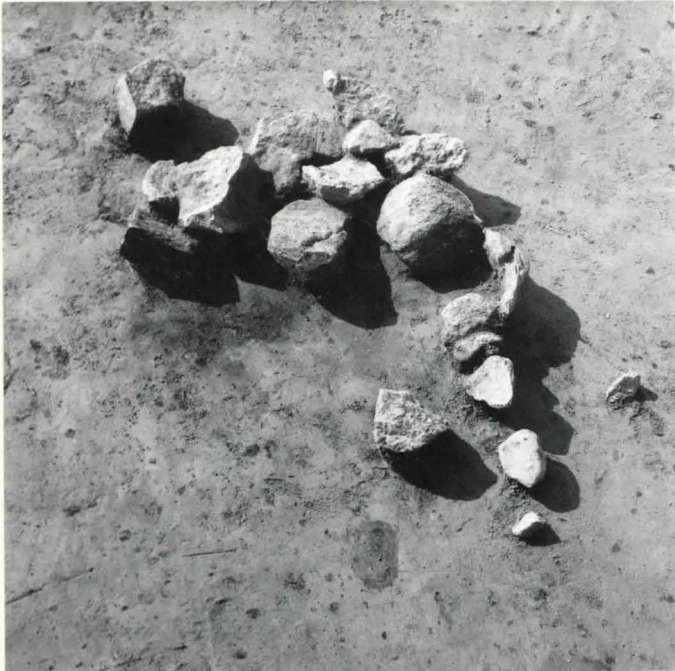
F. 43520  
 KUVA 13. SAMÄ LIESI KUIN EDÄLLISESSÄ KUVA-  
 SÄ, TOISEEN TÄSÖÖN KAIVETTUNA. KUVA ON OTET-  
 TU KÄÄKÖSTÄ.



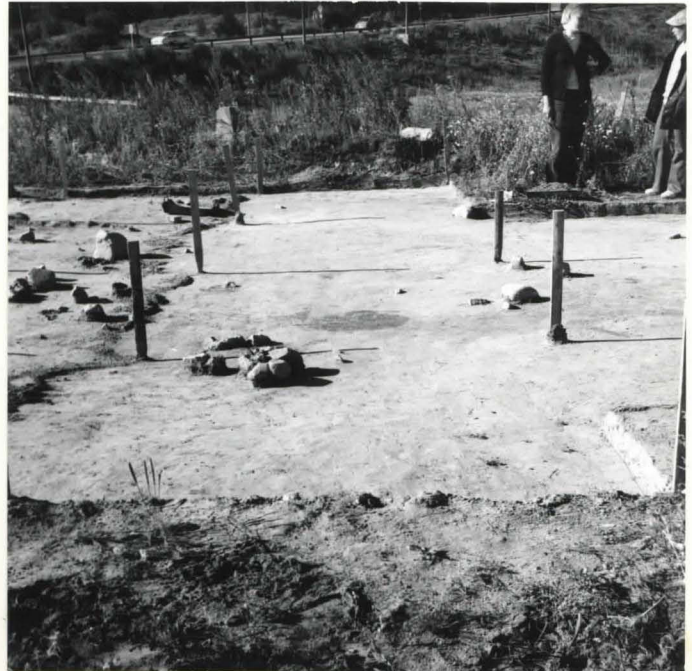
F. 43521  
 KUVA 14. RUUDUT 58/78-86 ENSIMMÄISEEN TÄ-  
 SÖÖN KAIVETTUNA. KUVA ON OTETTU PÖHJOI-  
 SESTÄ.



## VANTAA MYLLYMÄKI ERIKAS



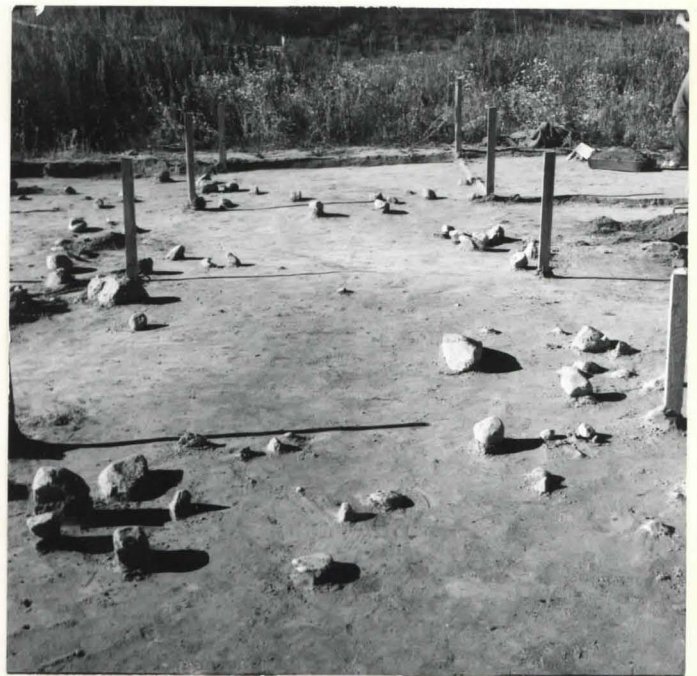
F. 43522  
 KUVA 75. LIEDEN JÄÄNNÖKSET RUUTUJEN 58/84-86 RAJALLA ENSIMMÄISEEN TASOON KAIVETTUNA. SAMAN LIESI NÄKYY KUVAN 74 ETUALALLA. KUVA ON OTETTU POHJOISESTA.



F. 43523  
 KUVA 76. RUUDUT 56/78-84 ENSIMMÄISEEN TASOON KAIVETTUNA. KUVA ON OTETTU POHJOISESTA.



F. 43524  
 KUVA 77. RUUTUJEN 56/82-84 RAJALLA OLEVA LIEDEN POHJA ENSIMMÄISEEN TASOON KAIVETTUNA. PÄÄLLIÖSÄ LIEDESTÄ ON TUHOITTU JO ENNEN KAIVUKSEEN ALOITTAMISTA. SAMAN LIESI NÄKYY KUVAN 76 ETUALALLA. KUVA ON OTETTU ETELÄSTÄ.



F. 43525  
 KUVA 78. RUUDUT 62/78-84 ENSIMMÄISEEN TASOON KAIVETTUNA. KUVA ON OTETTU POHJOISESTA.





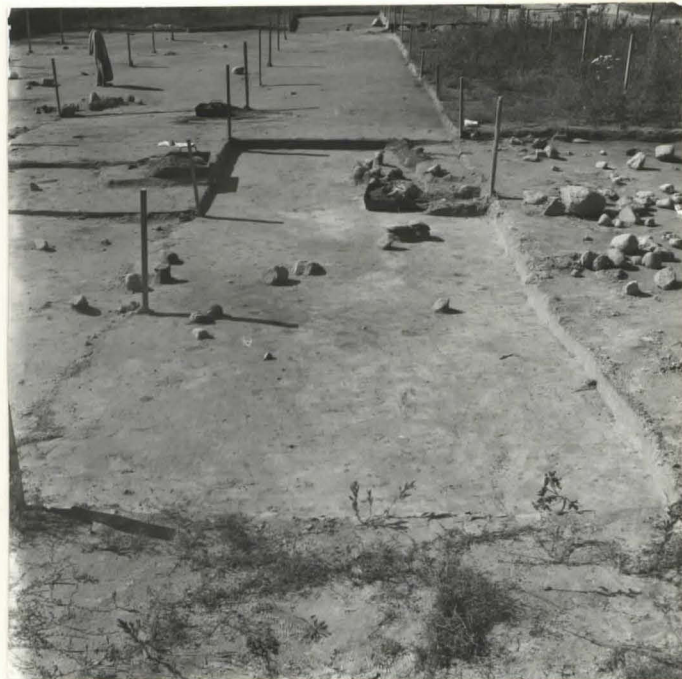
F. 43526  
 KUVA 19. RUUDUSSA 60/80 OLEVAN LIEDEN  
 POHJA KAIVETTUNA TOISEEN TASOON. KUVA  
 ON OTETTU IDÄSTÄ.



F. 43527  
 KUVA 20. RUUDUSSA 64/94 OLEVA LIKAMA-  
 LÄISKÄ KAIVETTUNA TOISEEN TASOON. KUVA ON  
 OTETTU ETELÄSTÄ.



F. 43528  
 KUVA 21. KUVAN KESKIOSASSA NÄKYVY RUU-  
 DUSSA 62-64/82 OLEVA "LIKAMAARENGAS" KAI-  
 VETTUNA TOISEEN TASOON. KUVA ON OTETTU  
 LÄNNESTÄ.



F. 43529  
 KUVA 22. KUVAN KESKELLÄ NÄKYVÄT RUUDUT  
 62-64/86 KAIVETTUNA TOISEEN TASOON. KUVA  
 ON OTETTU IDÄSTÄ.



## VANTAA MYLLYMÄKI ERIKAS



F. 43530

KUVA 23. KUVAN KESKELLÄ NÄKYVÄT RUUDUT 62-64/86 KAIVETTUNA TOISEEN TASOON. KUVA ON OTETTU IDÄSTÄ.



F. 43531

KUVA 24. KUVAN KESKELLÄ NÄKYVÄT RUUDUT 54-56/80-84 SEKÄ RUUTU 56/78 KAIVETTUNA ENSIMMÄISEEN TASOON. KUVA ON OTETTU POHJOISESTA.



F. 43532

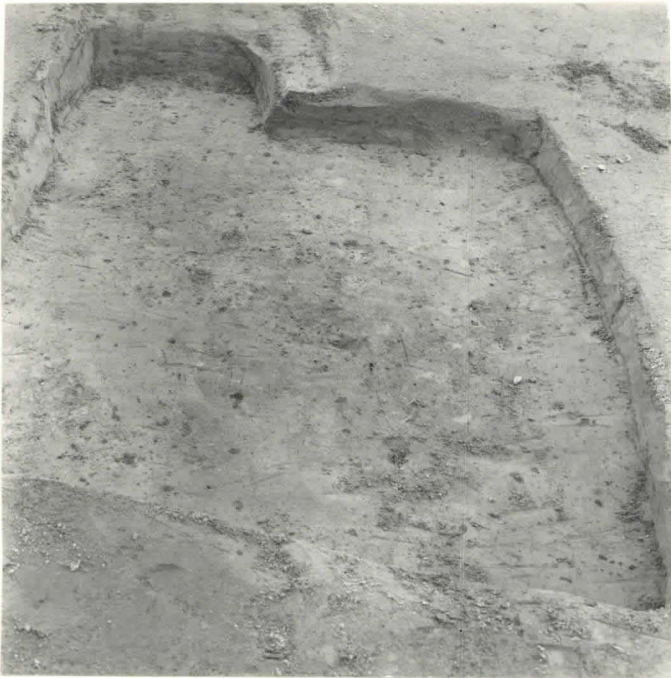
KUVA 25. KUVAN KESKELLÄ NÄKYVÄT RUUDUT 52/80-84 KAIVETTUNA ENSIMMÄISEEN TASOON. KUVA ON OTETTU POHJOISESTA.



F. 43533

KUVA 26. RUUDUT 44-50/86 KAIVETTUNA ENSIMMÄISEEN TASOON. KUVA ON OTETTU IDÄSTÄ.





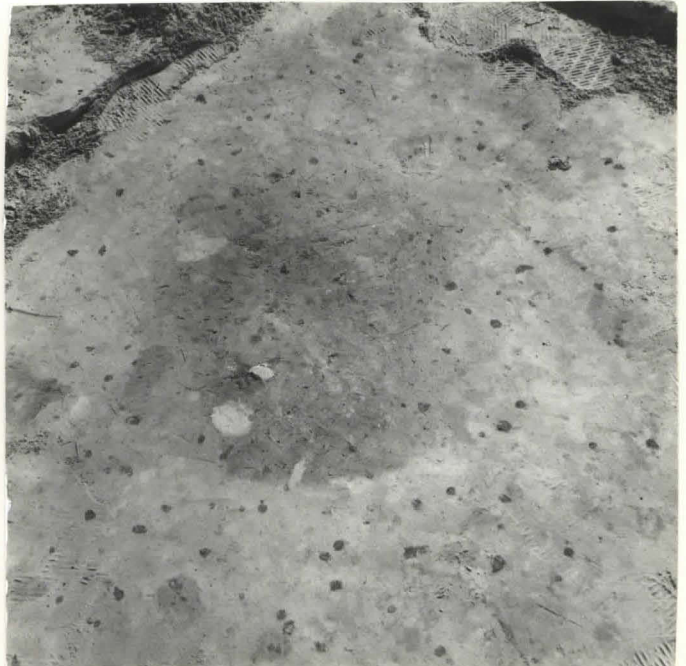
F. 43534  
 KUVA 27. RUUDUSSA 44/90 OLEVA LIKA- JA  
 NOKIMAALÄISKÄ, ILMEISESTI LIEDEN POHJA KAI-  
 VETTUNA TOISEEN TASOON. KUVA ON OTETTU  
 LÄNNESTÄ.



F. 43535  
 KUVA 28. RUUDUSSA 40/92 OLEVA LIKA- JA  
 NOKIMAALÄISKÄ ENSIMMÄISEEN TASOON KAI-  
 VETTUNA. KUVA ON OTETTU ETELÄSTÄ.



F. 43536  
 KUVA 29. SAMA LÄISKÄ KUIN EDELLISESSÄ  
 KUVASSA KAIVETTUNA TOISEEN TASOON. KUVA  
 ON OTETTU ETELÄSTÄ.



F. 43537  
 KUVA 30. SAMA LÄISKÄ KUIN KUVISSA 28 JA  
 29 KAIVETTUNA KOLMANTEEN TASOON. KUVA  
 ON OTETTU LUOTEESTA.



## VANTAA MYLLYMÄKI ERIKAS



F. 43538  
 KUVA 31. KUVAN KESKELLÄ NÄKYVÄT RUUDUT 36/90-700 KAIVETTUNA ENSIMMÄISEEN TASOON. KUVA ON OTETTU ETELÄSTÄ.



F. 43539  
 KUVA 32. KUVAN KESKELLÄ NÄKYVÄT RUUDUT 38/86-98 KAIVETTUNA ENSIMMÄISEEN TASOON. KUVA ON OTETTU PÖHJOISESTÄ.



F. 43540  
 KUVA 33. KUVAN KESKELLÄ NÄKYVÄT RUUDUT 34/88-96 KAIVETTUNA ENSIMMÄISEEN TASOON. KUVAN OIKEASSA LAIDASSA NÄKYVY OSITTAIN YKSI KIRSI, SAMOIN KUVAN TAKAOSASSA RUUTUJEN 34/90-92, RAJALLA. KUVA ON OTETTU PÖHJOISESTÄ.



F. 43541  
 KUVA 34. RUUDUN 34/96 LIEDEN JÄLJELLÄ OLEVA OSA KAIVETTUNA OSITTAIN ENSIMMÄISEEN TASOON. KUVA ON OTETTU KAAKOSTA.





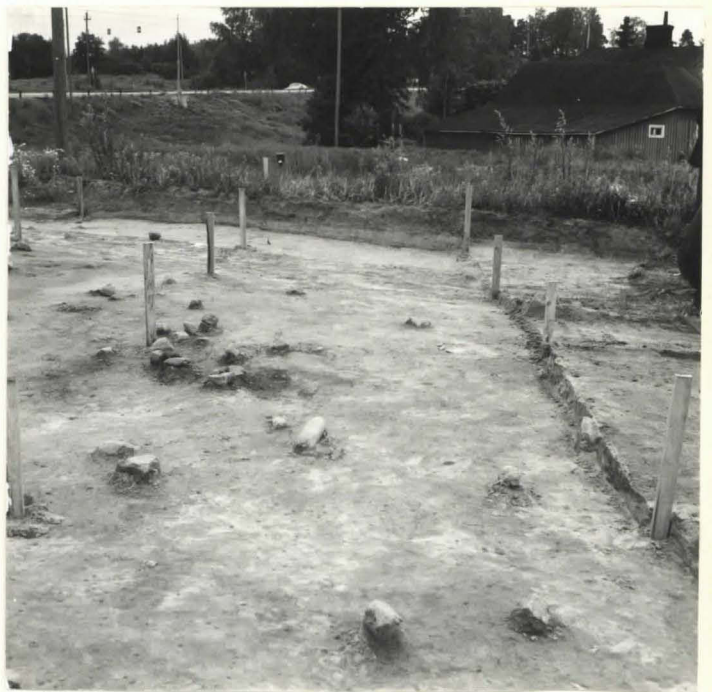
F. 43542  
 KUVA 35. SAHA KUIN KUVASSA 34 KUVATTUNA  
 ETELÄSTÄ,



F. 43543  
 KUVA 36. SAMAN LIEDEN, JOKA NÄKYY KUVIS-  
 SA 34 JA 35, JÄÄNNÖKSET KOKONAAN EN-  
 SIMMÄISEEN TASOON KAIVETTUNA. KUVA ON  
 OTETTU LÄNNESTÄ.



F. 43544  
 KUVA 39. SAMA LIESI KUIN EBELLISESSÄ KU-  
 VASSA KAIVETTUNA TOISEEN TASOON. KU-  
 VA ON OTETTU KOILLISESTA.



F. 43545  
 KUVA 38. KUVAN KESKELLÄ NÄKYVÄT RUUDUT  
 34/38-94 KAIVETTUNA ENSIMMÄISEEN TASOON.  
 KUVA ON OTETTU PÖNJOISESTA.



## VANTAA MYLLYMÄKI ERIKAS



F. 43546  
 KUVA 39. RUUDUT 28-32/84-98 JA 30-32/90-92  
 KAIVETTUNA ENSIMMÄISEEN TASOON. KUVA VA-  
 SEMMASSA YLÄKULMASSA NÄKYY YHDEN LIEDEN  
 JÄÄNTEET. KUVA ON OTETTU POHJOISESTA.



F. 43546  
 KUVA 40. RUUTUJEN 32/90-92 RAJALLA OLEVAN  
 LIEDEN POHJA, JOKA NÄKYY KUVA 39 TAKA-  
 OSASSA, KAIVETTUNA ENSIMMÄISEEN TASOON.  
 KUVA ON OTETTU IDÄSTÄ.



F. 43548  
 KUVA 41. KUVA KESKELLÄ NÄKYVÄT RUUDUT  
 26-28/92-94 KAIVETTUNA ENSIMMÄISEEN TA-  
 SOON. KUVA ON OTETTU LUOTTEESTA.



F. 43549  
 KUVA 42. KUVA KESKELLÄ NÄKYVÄT RUUDUT  
 38/94-96 TOISEEN TASOON KAIVETTUNA. KU-  
 VA ON OTETTU POHJOISESTA.





F. 43550  
 KUVA 43. RUUDUISSA 34-36/94-98 OLEVAT PIT-  
 KÄINOMAISET LIIKAMAALAISET KAIVETTUNA  
 TOISEEN TASOON. KUVA ON OTETTU LUOTEES-  
 TA.



F. 43551  
 KUVA 44. KUVAN 43 OIKEASSA REUNASSA NÄ-  
 KYVÄ LIIKAMAALAISET KUVATTUNA LÄHEMPÄÄ JA  
 HIEMAN VÄHÄISEMMÄSSÄ KAIVAVAIHEESSÄ  
 KUIN EDellisessä kuvassa, KUVA ON OTET-  
 TU LUOTEESTA.



F. 43552  
 KUVA 45. KUVAN 43 VASEMMASSA REUNASSA  
 NÄKYVÄN LIIKAMAALAIKÄN PÖHJOISOSA SAMAS-  
 SA KAIVAVAIHEESSÄ KUIN KUVA 43. KUVIS-  
 SA 43-45 NÄKYVÄ TUMMA POIKITTAINEN JUO-  
 VA ON ILMEISESTI ENTINEN OJA. KUVA ON  
 OTETTU KAAKOSTA.



F. 43553  
 KUVA 46. RUUDUSSA 34/102 OLEVA LIIKAMAALAI-  
 KÄ ENSIMMÄISEEN TASOON KAIVETTUNA, KUVA  
 ON OTETTU LUOTEESTA.



## VANTAA MYLLYMÄKI ERIKAS



F. 43554  
 KUVA 47. SAMAN LIKAMAA-ALUE KUIN KUVASSA  
 46 KAIVETTUNA TOISEEN TASOON. KUVA ON  
 OTETTU LÄNSILUOTTEESTA.



F. 43555  
 KUVA 48. SAMAN LIKAMAA-ALUE KUIN EDELLI-  
 SESSÄ KUVASSA KUVATTUNA HIEMAN MYÖHKI-  
 SEMMÄSSÄ KAIVAUSVAIHEESSA. ETUALALLA NÄ-  
 KYVÄN RENKAAN KOHDALLA OLI ERITTÄIN RUN-  
 SAASTI LUUMURUJA JA SEN KESKELLÄ VUIVO-  
 JEN OSOITTAMALLA KOHDALLA NIKAMIA LÄHES  
 RIVISSÄ. KUVA ON OTETTU LÄNSILUOTTEESTA.



F. 43556  
 KUVA 49. SAMAN LIKAMAA-ALUE KUIN EDELLI-  
 SESSÄ KUVASSA KAIVETTUNA KOLMANTEN  
 TASOON. KUVA ON OTETTU LÄNSILUOTTEESTA.



F. 43557  
 KUVA 50. SAMAN LIKAMAA-ALUE KUIN EDELLÄ  
 KAIVETTUNA NELJÄNTEN TASOON. KUVA ON  
 OTETTU LÄNSILUOTTEESTA.





F. 43558  
 KUVA 57. KUVAN ETUALALLA RUUDUT 34-38/  
 96 KAIVETTUNA KOLMANTEEN TASOON. KUVA  
 ON OTETTU IDÄSTÄ.



F. 43559  
 KUVA 52. RUUDUISSA 700-702/118 OLEVA PUNAI-  
 SEKSI PALANUT, PYÖREÄNKÖ RINKI, ILMEISESTI  
 NIEDEN POHJA. YLIMMÄT OSAT OHI JO RHOITTY  
 TUHOTA ENNEN TUTKIMUSTEN ALOITTAMISTA.  
 KUVA ON OTETTU ETELÄSTÄ.



F. 43560  
 KUVA 53. SAMAN KUIN KUVASSA 52 KAIVETTUNA  
 ENSIMMÄISEEN TASOON. KUVA ON OTETTU  
 KAAKOSTA.



F. 43561  
 KUVA 54. RUUDUUN 704/706 OLEVA LIEDEN POH-  
 JA. MAA KIVIEN VÄLISÄÄ ON AIVAN NOKISTA.  
 KUVA ON OTETTU IDÄSTÄ. VAIN LIEDEN KOHTA  
 ON KAIVETTU ENSIMMÄISEEN TASOON, KOSKA  
 YMPÄRILLÄ OLEVA ALUE ON AIVAN PUNDASTA  
 NIENOA NIEKKAA.