

VAMMALA TYRVÄÄNKYLÄ

HIIDENMÄKI, HIIDENVAINIO, TOIVO, PUKKI

Rautakautisten kalmistoalueiden koekaivaus ja kartoitus

A. Vikkula 1982

VAMMALA TYRVÄÄNKYLÄ

HIIDENMÄKI, HIIDENVAINIO, TOIVO, PUKKI

Rautakautisten kalmistoalueiden koekaivaus ja kartoitus

A. Vikkula 1982

SISÄLLYS

| | Sivu |
|--|---------|
| Arkistotietoja | 1 |
| 1. JOHDANTO | 4 |
| 2. VAMMALAN TYRVÄÄNKYLÄN KALMISTOJEN TUTKIMUS | 5 |
| 3. KOEKAIVAUS | 6 |
| 4. KARTOITUS | 7 |
| 5. YHTEENVETO | 9 |
| LUETTELOT KERTOMUKSEEN LIITTYVISTÄ KARTOISTA, NEGATIIVEISTA JA DIAPOSITIIVEISTA | 10 - 11 |
| KUVATAULUT | 12 - 16 |
| PERUSKARTTAOTE 1:20000 | 17 |
| KANTAKARTTAOTE 1:5000 | 18 |
| YLEISKARTTA 1:1000 | 19 |

VAMMALA TYRVÄÄNKYLÄ

HIIDENMÄKI, HIIDENVAINIO, TOIVO, PUKKI

Arkistotietoja

Kunta: Vammala, ent. Tyrvää

Kylä: Tyrväänkylä

Kohde: Hiidenmäki

Tiloilla RN:ot 1:83, 9 hautaraunioita

Kohde: Hiidenvainio

Tiloilla RN:ot 6:59, 6:58, 6:29, 6:5, 1:83 hautaraunioita

Kohde: Toivo

Tilalla RN:o 5:65 hautaraunioita

Kohde: Pukki

Tiloilla RN:ot 4:49, 4:65 hautaraunioita

Sijainti: PK 212104 KIIKKA

Koordinaatit koko alueella x = 6802 46 - 6803 12

y = 2438 46 - 2439 20

z = 58 - 68 m

Kaivaukset: A. Hackman 1909 raunio 76

C.F. Meinander 1946 rauniot 64 - 71

J. Luoto 1972 rauniot 79, 81, 82

Kartoitukset: J. Rinne 1905

C.F. Meinander - H. Salmo 1946

Kirjallisuus: H. Salmo 1952: Rautakausi. Satakunnan historia II.

E. Ahtela 1982: En bebyggelse-enhet från järnåldern i Tyrvis by, Vammala. Studia Minora. Helsingin yliopiston arkeologian laitoksen moniste n:o 29.

Löydöt hautaraunioista: raunio ? KM 4429:18
 raunio 76 KM 11579:1, 11634:293-299
 raunio 67 KM 11579:2-7
 raunio 65 KM 11579:8
 raunio 64 KM 11579:9
 raunio 79 Satak. mus. 17827:1-45
 raunio 81 Satak. mus. 17827:46-76
 raunio 82 Satak. mus. 17827:77-89

Muut löydöt: KM 12764, 17916, 21671:1-5, 21672:1-12

Maanomistajat: RN:o 1:67, 9 Tyrvään Voima osakeyhtiö
 38250 ROISMALA

1:83, 5:69, Erkki Telilä ym. (Reini Kukko, Teuvo
 5:37 ja Maire Laakso)
 Tyrväänkylä 38250 ROISMALA

1:55, 6:4, Telilän Sähkötyö Oy
 5:36, 3:9 Tyrväänkylä 38250 ROISMALA

6:5 Sylvi Viitanen
 Tyrväänkylä 38250 ROISMALA

6:59 Martti Pakila
 Tyrväänkylä 38250 ROISMALA

5:67 Onni Toivo
 Tyrväänkylä 38250 ROISMALA

5:65 Seija-Riitta Toivo ym.
 Tyrväänkylä 38250 ROISMALA

6:36, 6:57 Leo Välikosken oik. om.

4:49 Pekka Harjula
 Tyrväänkylä 38250 ROISMALA

6:58 Teuvo Laakso

8:1 Heikki Pakila
 Myllyojank. 19 33330 TAMPERE 30

4:65 Kauko Harjula
 Tyrväänkylä 38250 ROISMALA

4:64 Matti Harjula
 Tyrväänkylä 38250 ROISMALA

5:56 Aarno Ojansivu

RN:o 5:53 Jorma Telilä
Tyrväänkylä 38250 ROISMALA

6:43, 6:46 Matti Karppi
Tyrväänkylä 38250 ROISMALA

6:6, 6:29, Erkki Telilä ym.?
6:42

(alleviivatuilla tiloilla hautaraunioita)

Kertomuksen liitteet: kartat peruskarttaote 1:20000 s. 17
kantakarttaote 1:5000 s. 18
yleiskartta 1:1000 s. 19
negatiivit ff. 56133-56154, joista kuvat s. 12-16
diapositiivit nrot 6458-6469
(Luettelot kartoista, negatiiveista ja diaposi-
tiiveista s. 10-11)

1. JOHDANTO

Museoviraston esihistorian toimiston saatua keväällä 1982 mahdollisuuden toteuttaa tarpeelliseksi koetun koekaivausryhmäkokeilun sain esihistorian toimistosta määräyksen suorittaa koekaivauksia ja kartoituksia yhdeksällä paikkakunnalla kahdessatoista kohteessa sekä mahdollisuuksien mukaan jossain neljästätoista toissijaisesta kohteesta. Tutkittavaksi valittiin kohteita, joita uhkaa jokin maankäyttösuunnitelma tai joissa tällaisia suunnitelmia voidaan epäillä lähitulevaisuudessa tehtävän. Yhdessä tapauksessa tutkimukset tehtiin kaavoittajan toivomuksesta (Salo). Kesä-elokuussa 1982 suoritti koekaivausryhmä kaivauksia tai kartoituksia seuraavissa kohteissa:

| | |
|---|---------------|
| Salon, Mahlakankare ja Hopeakankare | 2.6. - 16.6. |
| Piikkiö, Myrskylinna | 17.6. - 18.6. |
| Kalanti, Pietilä | 21.6. - 22.6. |
| Nousiainen, Kirjunpaju | 28.6. - 2.7. |
| Vammala, Tyrväänkylä | 5.7. - 9.7. |
| Kokemäki, Kraviojankangas ja Maamieskoulu | 12.7. - 23.7. |
| Harjavalta, Hiittenharju | 26.7. - 29.7. |
| Pirttikylä, Valsåsen ja Lokåsen | 2.8. - 13.8. |
| Kälviä, Järvelänkangas | 16.8. - 20.8. |
| Iisalmi, Haapakangas | 23.8. - 27.8. |
| Maaninka, Metelinkallio | 30.8. - 31.8. |
| Kitee, Salmela | 1.9. - 2.9. |

Kenttätöiden lisäksi suoritettiin yhden kuukauden valmistelutyöt sekä kahden kuukauden jälkityöt. Ryhmään kuului allekirjoittaneen lisäksi valt. kand. Leena Hiltula. Aputyövoimaa palkattiin kuhunkin kohteeseen tarpeen mukaan, 1-5 henkeä. Kustannukset (104 300 mk) suoritettiin esihistorian toimiston määrärahalla. Lisäksi kustannuksiin osallistuvat Salon ja Kokemäen kaupungit palkkaamalla kumpikin viisi kaivajaa kahdeksi viikoksi sekä Pörtom Hembygdsförening 2 406 markalla.

2. VAMMALAN TYRVÄÄNKYLÄN KALMISTOJEN TUTKIMUS

Vammalan Tyrväänkylän kalmistoalue sijaitsee Vammalan kirkolta noin 3,5 km lounaaseen Liekoveden etelärannalla, mistä Kokemäenjoki lähtee lahdenpohjukasta virtaamaan kohti lounasta. Tyrväänkylän kalmisto on lahden kaakkoisrannalla ja toisella puolella on Kaukolan kalmistoalue. Kalmistojen välissä oleva Hartolankoski on padottu siten, että voimalaitos on rakennettu kalmistojen alapuolella ja vedenpinta lahdessa on noussut (kartta s. 17, diat 6465-6467, kuva 4 s. 15).

Molemmat kalmistoalueet on tunnettu kauan. Ensimmäisen kartoituksen Tyrväänkylän puolella teki Juhani Rinne vuonna 1905. Tuolloin kartoitettiin Hiidenmäen ja sen koillispuolella olevan Hiidenvainion hauta-
rauniot. Rinteen kartoituksen numeroinnin mukaisesta rauniosta 23 oli löytynyt saviastianpalasia (KM 4429:18). Raunio sijaitsee Hiidenvainion keskellä, mutta vanhasta kartasta ei saa selville, mistä rauniosta uuden numeroinnin mukaan on kysymys. Vuonna 1909 Alfred Hackman kaivoi raunio 76 (uusi numerointi) voimalaitokselle vievän tien länsipuolelta Hiidenmäestä. Seuraavan kerran tutkimuksia suoritettiin vasta vuonna 1946, jolloin voimalaitoksen rakennustyön johdosta tutkittiin rauniot 64 - 71 Hiidenvainiolta C.F. Meinanderin toimesta. Samana vuonna tekivät Meinander ja Helmer Salmo kartan sekä Tyrväänkylän että Kaukolan kalmistoista. Heidän kartassaan on mukana myös Toivon ja Pukin alueet, ja raunioiden nykyinen numerointi perustuu tähän karttaan. Vuonna 1972 Jukka Luoto tutki rauniot 79, 81 ja 82 Hiidenmäen alueelta. Lisäksi irtolöytöinä on saatu palanut rautainen keihäänkärki (KM 12764) noki-
maasta Toivon alueelta (kartta s. 19) sekä pronssinen ketjunkannatin (KM 17916) perunamaasta ilmeisesti Hiidenvainion alueelta.

Tyrväänkylän kalmiston alueelle haettiin viime vuosina useita rakennus-
lupia, ja koska niitä on odotettavissa vielä lisää, katsoi esihistorian toimisto tarpeelliseksi suorittaa alueella tarkistuskartoituksen ja pienen koekaivauksen mahdollisten asutusjäännösten toteamiseksi.

Koekaivausrhythmi suoritti tehtävän 5. - 9.7.1982 allekirjoittaneen johdolla ja yhteensä kaivettiin 58 m². Kaivauksessa oli apuna kolme koulu-laista ja kartoituksessa tekn. yo. Erkki Metsämäki.

3. KOEKAIVAUS

Hiidenmäelle kaivettiin koeoja A luoteeseen viettävään rinteeseen korkeuskäyriä vastaan niitylle raunioalueen keskelle (ks. kartta s. 19). Oja oli 32 metriä pitkä ja puoli metriä leveä ja se kaivettiin lapiolla noin 70 cm:n syvyyteen. Ojan kaakkoispään korkeus oli noin 66,3 m y.m.p. ja luoteispään 65,5 m y.m.p. Ojan keskivaiheilla oli puolimetrisen multakerroksen alla karkeaa, paikoin kivikkoista hiekkaa, josta löytyi rautaesineen kappale. Muualla oli mullan alla savea tai savihiesua. Muut löydöt (lasimassaa ja saviastianpala) tulivat multakerroksesta. Mitään kiinteään muinaisjäännökseen viittaavaa ei löytynyt, ja hiekasta tullut rautaesineen kappalekaan ei välttämättä ole esihistoriallinen. Ojan koillispuolelle noin 50 metrin päähän pellonreunaan kaivettiin 1 x 1 metrin suuruisia koekuoppia kolme kappaletta. Niissä oli noin 30 cm:n vahvuudelta multaa ja alla hiesumaista hiekkaa. Koekuopista 1 ja 3 tuli molemmista yksi palaneen saven kappale multakerroksesta (kuvat 1-2 s. 12, dia 6458).

Hiidenvainion mäelle kaivettiin itä-länsi -suuntainen koeoja B korkeuskäyriä vastaan (ks. kartta s. 19). Se oli 44 metriä pitkä ja puoli metriä leveä ja kaivettiin lapiolla noin puolen metrin syvyyteen. Itäpään korkeus oli 68,0 m y.m.p. ja länsipään 65,5 m y.m.p. Multaa oli noin 30 cm:n vahvuudelta ja sen alla oli kellanruskeaa hienohkoa hiekkaa, jossa oli seassa kiviä. Kuuden metrin päässä ojan itäpäästä oli kiveys: puhtaassa hiekassa oli noin kahden metrin matkalla 20 - 30 cm:n kokoisia kiviä tiheässä. Ojan länsipäässä sähkötolpan kohdalla oli heti turpeen alla kiveys, nähtävästi tolpan jalkakiveys. Löydöt ovat rauta-veitsi, niitti, kolme rautaesineen kappaletta, palaneen saven kappaleita ja vähän hiiltä. Mikään löydöistä ei ole varmuudella esihistorialli-

nen, mutta vaikka osa saatiinkin talteen multakerroksesta, on muutamia kuitenkin löydetty hiekastakin, selvästi multakerroksen rajan alapuolelta. Löydösten esiintyminen hiekassa sekä ojan itäpäässä oleva kiveys viittaavat siihen, että paikalla saattaa olla rautakautisen asutuksen jäännöksiä (kuvat 36, 5 s. 14-15, dia 6459).

Paikalle, jonne Teuvo ja Maire Laakso ovat anoneet rakennuslupaa (k. 3a s. 13), kaivettiin luoteeseen viettävälle terassille hautaraunion 58 luoteispuolelle noin 12 metrin päähän etelä-pohjois -suuntainen koeoja C. Se oli 16 metriä pitkä ja puoli metriä leveä ja kaivettiin lapiolla noin puolen metrin syvyyteen. Ojan eteläpään korkeus oli 65,1 m ja pohjoispään 64,0 m y.m.p. Ojassa oli multaa 30 - 40 cm ja sen alla puhdasta kellertävää hiekkaa. Mitään kiinteään muinaisjäännökseen viittaavaa ei todettu, mutta multakerroksesta tuli joitain palaneen saven kappaleita (kuva 6 s. 15, diat 6460, 6464).

Koeojan C länsipuoliseen rinteeseen sekä etelä- ja itäpuolelle kaivettiin 9 koekuoppaa (kartta s. 19). Ne olivat kooltaan 1 x 1 metriä ja kaivettiin 10 - 30 cm:n syvyyteen. Kuopassa 1 maaperä oli kuten koeojassa C. Kuopassa 2 oli heti turpeen alla tiheä kivikko. Kivet olivat palaneita ja maa oli nokista, mutta mitään löytöjä ei tehty. Myös kuopassa 7 oli palaneita kiviä ja nokea, mutta niiden päällä oli 10 cm:n kerros sekoittunutta maata. Koekuopat 3 ja 4 kaivettiin raunioihin 135 ja 63. Niiden kaivaminen oli tiheässä olevien suurten kivien vuoksi vaikeaa, mutta kummassakaan ei todettu mitään merkkejä hautauksesta. Kuopissa 5, 6, 8 ja 9 oli isoja kiviä, niiden välissä puhdasta hiesumaista hiekkaa eikä mitään muinaisjäännökseen viittaavaa.

4. KARTOITUS

Kartoitus tehtiin ilmakuvan 1:1000 pohjalta. Rauniot merkittiin allekirjoittaneen toimesta suoraan ilmakehuun, johon ne voitiin hyvin pai-

kallistaa kuvassa näkyvien suurien kivien ansiosta. Muun kartoituksen suoritti tekn. yo. Erkki Metsämäki, joka lisäsi kartalle ilmakuvauksen jälkeen tehdyt rakennukset sekä tilanrajat ja rekisterinumerot kanta-kartan 1:5000 pohjalta (s. 18). Rajapyykkejä ei juuri löydetty.

Raunioiden paikallistaminen vuoden 1946 kartan pohjalta tuotti vaikeuksia Hiidenmäen pohjoisosassa sekä Toivon alueella, jossa kasvoi korkea heinikkoa (diat 6468 - 6469). Tästä syystä nyt tehty kartta ja vanha kartta eivät näiltä osin pidä yhtä. Koska pienet kartoitusvirheet aikaisemmassa kartassa ovat mahdollisia ja koska ilmakuvassa luultavasti on pieni optinen virhe, on numerointi kuitenkin otettu vanhan kartan lähinnä vastaavasta rauniosta. Ne rauniot, joita ei enää voitu löytää, on merkitty suoraan vanhan kartan mukaiseen paikkaan katkoviivamerkinällä. Uusia raunioita merkittiin 23 (nrot 123 - 146), mutta uudet rauniot kuten myös valtaosa aikaisemmin tunnetuista ovat luonteeltaan hyvin epämääräisiä, suurista kivistä koostuvia, melko matalia ja maansekaisia. Rauniot 58 ja 134 ovat pelkästään kiviröykkiöitä (k. 7 s. 16, dia 6461).

Tyrvään hautarauniot on jaettu neljään kokonaisuuteen, joilla ei ole mitään kalmiston rakenteeseen liittyvää funktiota vaan pelkästään käytännöllinen tehtävä. Hiidenmäki on alue voimalaitokselle vievän tien länsipuolella. Hiidenvainio on em. tien, Pukin taloon vievän tien ja Liekoveden rajaama alue edellisen koillispuolella. Toivo on Pukin taloon ja sieltä etelään johtavien teiden välinen alue, ja Pukki viimeksi mainitun tien ja Liekoveden rannan välissä äärimmäisenä koillisessa. Rauniot ovat sijoittuneena näille alueille seuraavasti:

Hiidenmäki: rauniot 77-107, 137-142

Hiidenvainio: rauniot 46-75, 123-136

Toivo: rauniot 21-45, 109, 143-146

Pukki: rauniot 1-20, 108, 110, 116-118

5. YHTEENVETO

Koekaivauksissa ei todettu mitään varmoja merkkejä muista kiinteistä muinaisjäännöksistä kuin maanpinnalle näkyvistä hautaraunioista. Niistäkin osa on hyvin epävarmoja muinaisjäännöksiä. Koekaivaus oli laajuudeltaan vain 58 m² eikä tutkimus ole riittävä sulkemaan pois sitä mahdollisuutta, että asutusjäännöksiä olisi alueella jäljellä. Siihen viittaavat lukuisat palaneen saven kappaleet, joita löydettiin kaikilta kaivausalueilta pääasiassa multakerroksesta sekä koejassa B tavattu kiveys. Osa paloista on mahdollisesti savitiivistettä. Toivon alueen eteläosasta nokimaasta aikanaan löytynyt palanut rautainen keihäänkärki viittaa polttokenttäkalmiston olemassaoloon, samoin myös koejojan C eteläpuolella Hiidenvainiolla tavattu nokimaa ja kivikko. Laajempi koekaivaus olisi tarpeellinen.

Kartoitus saatiin pääpiirteittäin suoritetuksi. Toivon alueella korkea kasvillisuus häytti siinä määrin, että olisi syytä suorittaa uusi kartoitus aikaisin keväällä. Tilanrajojen suhteen on epäselvyyttä tilan RN:o 1:83 kohdalla, jonka jakaminen oli suoritettu, mutta täydellisiä tietoja rajojen sijainnista ja omistajista ei ollut saatavissa. Tästä syystä tiedossa olevat rajat on kartalle piirretty ohuemmalla kynällä, mutta kaikkien jako-osien rekisterinumerona on käytetty samaa numeroa.

Helsingissä 16.12.1983



Anne Vikkula

FK

KERTOMUKSEEN LIITTYVÄT KARTAT

| | | |
|--|----|-------|
| Ote peruskartalta 2121 04 KIIKKA, 1:20000, Helsinki 1979 | A4 | s. 17 |
| Ote Vammalan kaupungin kantan kartalta Tyrväänkylän alueelta, 1:5000 | A4 | s. 18 |
| Yleiskartta Vammala Tyrväänkylä. 1:1000. Laatinut Maanmittaushallituksen ilmakuvan 1:1000 pohjalta Erkki Metsämäki ja Anne Vikkula. Piirtänyt Leena Hiltula. | A1 | s. 19 |

KERTOMUKSEEN LIITTYVÄT NEGATIIVIT

| | | |
|-----------------|---|--------------------|
| f. 56133 | Hiidenmäki. Koeoja A. E-W. | k. 2 s. 12 |
| f. 56134 | Hiidenvainio. Koeoja B. NE-SW. | k. 5 s. 15 |
| ff. 56135-56138 | Yleiskuva (panoraama) Tyrväänkylän kalmistoalueista Hiidenmäki, Hiidenvainio, Toivo, Pukki kuvattuna Liekoveden luoteisran- nalta. NW-SE. | k. 4 s. 15 |
| f. 56139 | Hiidenvainio. Hautaraunio 58. S-N. | k. 7 s. 16 |
| f. 56140 | Hiidenvainio. Koeoja C. E-W. | k. 6 s. 15 |
| f. 56141 | Hiidenvainio. Hautaraunio 59. S-N. | k. 8 s. 16 |
| f. 56142 | Hiidenvainio. Hautarauniot 124 ja 125. NW-SE. | k. 9 s. 16 |
| ff. 56143-56145 | Yleiskuva (panoraama) Hiidenmäen kalmistomäestä kuvattuna Hiiden- vainion mäeltä. NE-SW. | k. 1 s. 12 |
| ff. 56146-56254 | Yleiskuva (panoraama) Hiidenvai- nion kalmistoalueesta kuvattuna mäen keskeltä länteen, pohjoiseen ja itään. Valok. A. Vikkula 1982 | k. 3a, 3b s. 13-14 |

KERTOMUKSEEN LIITTYVÄT DIAPOSITIIVIT

- nro 6458 Hiidenmäki. Koeoja A 20 cm:n syvyydessä. E-W.
- nro 6459 Hiidenvainio. Koeoja B pohjaan kaivettuna. NE-SW.
- nro 6460 Hiidenvainio. Koeojaa C kaivetaan. E-W.
- nro 6461 Hiidenvainio. Hautaraunio 58. S-N.
- nro 6462 Hiidenvainio. Hautaraunio 59. S-N.
- nro 6463 Yleiskuva Hiidenvainion kalmistoalueen pohjoisosasta, taustalla Liekovesi, kuvattu Toivon talon kohdalta. E-W.
- nro 6464 Yleiskuva Hiidenvainion kalmistoalueen länsiosasta. Mäellä oikealla Laakson talon suunniteltu paikka. SE-NW.
- nro 6465 Yleiskuva Hiidenvainion kalmistosta, kuvattu Liekoveden luoteisrannalta, NW-SE.
- nro 6466 Yleiskuva Hiidenvainion kalmistosta, oikealla Hiidenmäki. Liittyy edelliseen kuvaan. NW-SE.
- nro 6467 Yleiskuva Hiidenvainion kalmistosta. Kuvattu Liekoveden luoteisrannalta. Keskellä Telilän rakennuksia. NW-SE.
- nro 6468 Yleiskuva Toivon kalmistoalueesta (etualalla). Taustalla Pukin talo. S-N.
- nro 6469 Yleiskuva Toivon kalmistoalueesta, edellisestä kuvasta itään. S-N.

Valok. A. Vikkula 1982

VAMMALA TYRVÄÄNKYLÄ HIIDENMÄKI

1



ff. 56143 - 56145

HIIDENMÄEN KALMISTOMÄKI KUVATTUNA HIIDENVAINION MÄELTÄ . NE-SW

2



f. 56133

KOEDJA A . E-W.

VAMMALA TYRVÄÄNKYLÄ HIIDENVAINIO

3a.



ff. 56146-56149

HIIDENVAINION KALMISTOALUETTA KUVATTUNA MÄEN KESKELTÄ LÄNTEEN JA POHJOISEEN. A = VOIMALAITOS
 B = LAAKSON TALON SUUNNITELTU RAKENNUSPAIKKA. C = HAUTARAUNIO 5B. OSA PANORAAMASTA, JATKO SIVULLA

VAMMALA TYRYÄÄNKYLÄ HIIDENVAINIO

3b.



ff. 56150-56154

HIIDENVAINION KALMISTALOETTA KUVATTUNA MÄEN KESKELTÄ PÖHJOISEEN JA ITÄÄN. VASEMMALLA KALMISTDA JA KOEJA B PETTETYNÄ, KESKELLÄ PIHA-ALUEELLA HAUTARAUNIOIDEN 119-121 PAIKKA. JATKOA PANORAAMAAN SIVULLA .

VAMMALA TYRVÄÄNKYLÄ HIIDENVAINIO

4.



ff. 56135-56138

TYRVÄÄNKYLÄN KALMISTDALUEET KUVATTUNA LIEKOVEDEN LUOTESRANNALLA NW-SE.
 A = PUKKI B = TDIIVO C = HIIDENVAINIO D = HIIDENMÄKI

5.



f. 56134

KOEDJA B. NE-SW

6.



f. 56140

KOEDJA C. E-W.

VAMMALA TYRVÄÄNKYLÄ HIIDENVAINIO

7.



f.56139

HAUTARAUNIO 58 S-N

8.



f.56141

HAUTARAUNIO 59 S-N

9.



f.56142

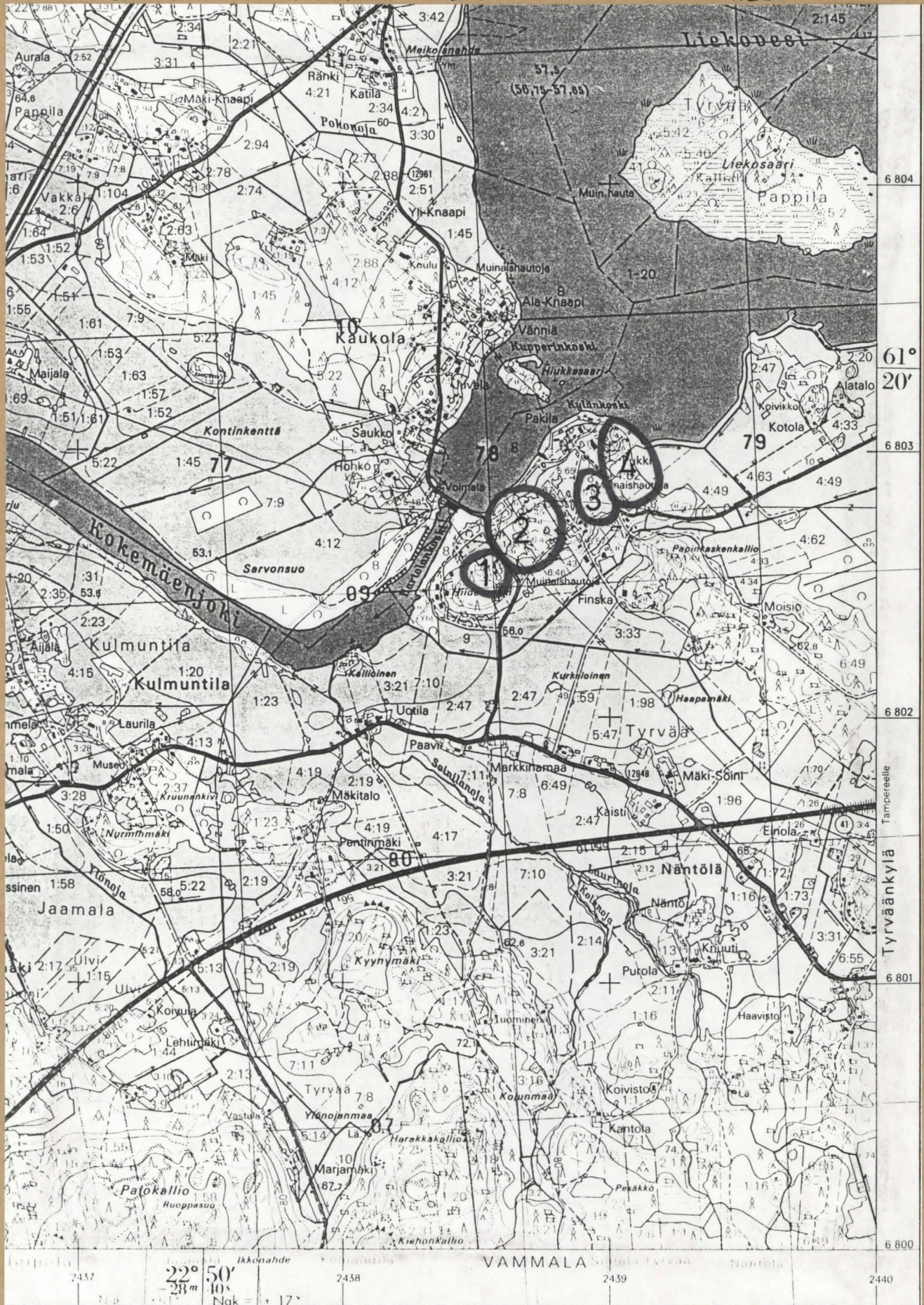
HAUTARAUNIO 124 JA 125. NW-SE.

VAMMALA TYRVÄÄNKYLÄ

OTE PERUSKARTALTA 212104 KILKKA

1:20000

HELSINKI 1979



- 1. HIIDENMÄKI
- 2. HIIDENVAINIO
- 3. TOIVO
- 4. PUKKI

KOKO ALUE

x = 6802 46 - 6803 12

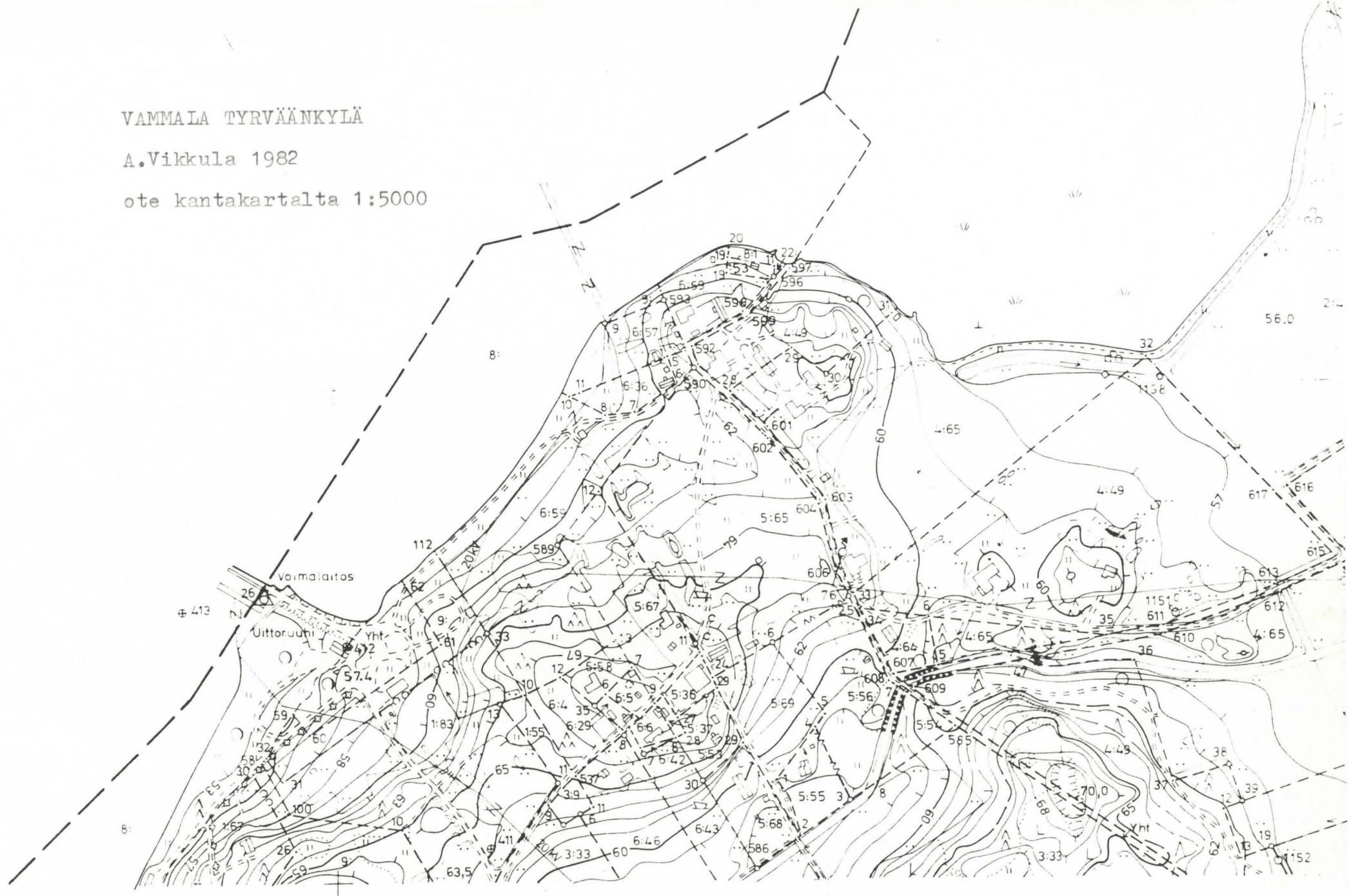
y = 2438 46 - 2439 20

z = 58 - 68 m.

VAMMALA TYRVÄÄNKYLÄ

A.Vikkula 1982

ote kantakartalta 1:5000



MITTAKAAVA 1:500