

Enlhist. tse 72/17.5.1983

VANTAA MYYRMÄKI JÖNSAS ASEMA

Kivikautisen asuinpaikan
kaivaus v. 1982

Kaarlo Katiskoski

SISÄLLYSLUETTELO

	Sivu
JOHDANTO	2
KAIVAUSPAIKAN ESITTELY	3
ASUINPAIKAN SIJAINTI JA TOPOGRAFIA	4
KAIVAUSTEKNIikka	5
MAALAJIT/KULTTUURIKERROS	6
LIEDET	8
MAHDOLLINEN PUNAMULTAHAUTA	9
LÖYDÖT	10
YHTEENVETO	13
LUETTELO KARTOISTA	15
LUETTELO NEGATIIVEISTA	16
LUETTELO DIAPOSITIIVEISTA	19
KOPIO PERUSKARTASTA 2043 01 HÄMEENKYLÄ painettu Helsinki 1978	21
YLEISKARTTA 1:500	22
PINTA- JA POHJAVAAITUSKARTTA	23
TASOKARTAT (kaivausalue I) 1:25	24-48
PROFIILIKARTTA (kaivausalue I) 1:25	49
YKSITYISKOHTAKARTAT LIESISTÄ (kaivausalue I) 1:10	50-55
YKSITYISKOHTAKARTAT PUNAMULTALÄIKISTÄ (kaivausalue I) 1:10	56-63
TASOKARTAT (kaivausalue II) 1:50	64-66
KUVATAULUT	67-73

JOHDANTO

Vantaan kaupungin Myyrmäen Jönsaksessa sijaitseva laaja kivikautinen - varhaismetallikautinen asuinpaikka löydettiin v. 1962 silloisen Helsingin pitäjän kiinteiden muinaisjäännösten inventoinnin yhteydessä (V. Lehtosalo 1962). Kaivauksia suoritettiin sittemmin v. 1962 sekä vuosina 1971 - 1977. Tutkimukset keskittyivät alueen korkeimman maastokohdan (39 m mpy.) länsi- ja kaakkoispuolelle, Jönsaksen hiekkakuopan ympärille.

Kesällä 1982 ilmoitti rakennustoimisto A. Puolimatka Oy haluavansa museoviraston tutkivan omistamallaan tontilla muinaismuistolain nojalla rauhoitetun kivikautisen asuinpaikan. Rakennustoimisto suunnittelee paikalle liike- ja asuinrakennusta. FM Tuija Rankama sai museoviraston esihistorian toimistolta määräyksen tutkia asuinpaikka. Kaivaukset suoritettiin 9.8. - 8.10.1982. Rakennustoimisto A. Puolimatka Oy toimi tutkimuksen rahoittajana. Kaivauksen johti 9.8. - 8.9. FM Tuija Rankama, 9.9. - 8.10. HuK Kaarlo Katiskoski. Kartanpiirtäjänä toimi aluksi HuK Kaarlo Katiskoski, loppuajan HuK Helena Taskinen. Kaivajien määrä vaihteli 7:stä 12:een. Kokonaiskaivausala oli 304 m², kaivauskustannukset jälkitöineen 110 000 mk.

Helsingissä 15.1.1983

Kaarlo Katiskoski

VANTAA MYYRMÄKI JÖNSAS ASEMA

Kivikautisen asuinpaikan tutkimus 1982

Kaupunginosa: Myyrmäki

Kortteli:

Maanomistaja: A. Puolimatka Oy

Peruskartta: 2043 01 HÄMEENKYLÄ, painettu 1978, Helsinki

Kaivausalueen koordinaatit: x = 6683 667-772

y = 547 367-466

z = 29,5-36,5

Kaivausalueelta tulleet löydöt: KM 21604:1-652 (diar. 19.10.1982).

Hiilinäytteet 1-10 KM 21604:643-652, Fosfaatti- ja vertailunäytteet A₁-E₁; A₂-E₂; F ja G.

Jönsaksen alueelta aikaisemmin tulleet löydöt: KM 5611:2; 14919:1-3; 15408; 15484:1-73; 18467:1-119; 18468:1-29; 18512; 18836:1-1965; 18978:1-290; 19170:1-215; 19274:1-650; 19275:1-2164; 19383:1-1167; 19390:1-2; 19661:1-466; 19662:1-224; 19913:1-589; 19914:1-1651; 20087:1-608; 20088:1-57

Jönsaksen asuinpaikan aikaisemmat tutkimukset:

Veikko Lehtosalo: Helsingin pitäjän kiinteiden muinaisjäännösten inventointikertomus 1962 (KM 14919:1-3)

Marketta Waris: kaivaus ja kaivauskertomus 1962 (KM 15484:1-73)

Paula Purhonen: koekaivaus 1971, kaivauskertomus 1975 (KM 18467:1-119); kaivaus 1972, diar. 21.8.1972 (KM 18836:1-1965); kaivaus 1973, diar. 14.1.1974 (KM 19274:1-650 & 19275:1-2146)

Anne Pajari: kaivaus 1974, kaivauskertomus 1978 (KM 19383:1-1167)

Sinimarja Ojonen: kaivaus 1975, kaivauskertomus 1978 (KM 19661:1-466)

Anne Pajari: kaivaus 1975, diar. 13.8.1975 (KM 19662:1-224)

Sinimarja Ojonen: kaivaus 1976, kaivauskertomus 1979 (KM 19913:1-589; 19914:1-1651); kaivaus 1977, diar. 12.8.1977. (KM 20087:1-608; 20088:1-57).

Helsinki-Martinlaakson rautatielinjan tutkimukset:

Paula Purhonen: kaivaus 1971, kaivauskertomus 1980 (Etelä-Vantaa 3, KM 18468:1-29).

Lea Väkeväinen: kaivaus 1972, kaivauskertomus 1972 (Mätäoja III, KM 18978:1-290); kaivaus 1973, diar. 8.10.1973 (Mätäoja - Palmun talon piha). Fosfaattitutkimus: Milton Nunez 1975; The Vantaa Phosphate Survey. A Practical Illustration of the Method. *Annales Academiae Scientiarum Fenn. Series A. III Geologica-geographica*. Helsinki 1978.

Sivut 67 - 73 ovat kuvatauluja, joissa on kuvat negatiiveista: 56328, -347, -350, -358, -360-363, -371-373, -375-376, -378, -380-383, -390, -394-397, -399, -404, -415-416, -419.

Diapositiivit nrot 6546-6585.

Luettelo kartoista, negatiiveista ja diapositiiveista on kertomuksen lopussa.

ASUINPAIKAN SIJAINTI JA TOPOGRAFIA

Jönsaksen laaja kivikautinen - varhaismetallikautinen asuinpaikka sijaitsee Vantaan kaupungin Myyrmäen kaupunginosassa (Pohjois-Kaarelan kylässä), Helsingin - Martinlaakson rautatien ja siinä olevan Myyrmäen aseman länsipuolella (kartta s. 21). V. 1982 tutkittu alue sijoittuu aiempien kaivausalueitten itä- ja koillispuolelle, rautatiestä n. 20 - 105 m länteen. Maasto on koilliseen, pohjoiseen ja luoteeseen viettävää loivahkoa rinnettä, joka on eteläosassaan mäntyvaltaista kangasmetsää, pohjoisosassa sekametsää ja tiheää pensaikkoa. Alue sijoittuu kokonaisuudessaan 29:n ja 37:n m korkeuskäyrien väliin (kartta s. 22, kuva 1, diaposit. 6546). Peruskallio on alueen eteläosassa paikoitellen näkyvissä ja laajalti vain ohuen maakerroksen peitossa.

KAIVAUSTEKNIikka

Vuoden 1982 kaivauksen koordinaatisto sidottiin tutkitun tontin pohjoisrajaan ja kaivaus sai siten oman, aiemmista kaivauksista riippumattoman koordinaatistonsa (kartat s. 22-23). Koordinaatiston peruslinja 500 vedettiin 5 m etäisyydelle tontin pohjoisrajasta (itä-koillis - länsilounas -suuntainen).

Kaivaus aloitettiin tekemällä 1 x 1 m suuruisia koekuoppia keskimäärin n. 4:n m välein kaikille linjoille. Koekuoppien löytöjen sekä käytävissä olleen maaperän fosfaattianalyysikartan (Nunez 1975) perusteella keskitettiin varsinaiset tasokaivaukset alueille I, II ja III, joista alue I muodostui pääkaivausalueeksi (kartat s. 22-23).

Kaivauksella käytettiin kolmea korkeuskiintopistettä (kartta s. 22-23). Kiintopisteiden korkeus määritettiin sitomalla ne Jönsaksen aiempien kaivausten (v. 1974-77) korkeuskiintopisteeseen (kp = 34,05 m mpy., kartta s. 22), joka sijaitsee betonibunkkerin etelänurkassa v. 1982 kaivausalueen II lounaisnurkasta 75 m lounaaseen (sidottu valtakunnalliseen korkeuskiintopisteeseen "1216", 30,330 m mpy., Myyrmäen rautatieaseman kaakkoispuolella, kartta s. 22).

Kiintopistettä 1 käytettiin kaivausalueella II ja III ja pääosassa linjoja 500 ja 494. Se sijaitsi tontin kulmapisteessä 9 olevassa teräs-paalussa (kartat s. 22-23). Kiintopisteen 1 absoluuttinen korkeus oli 31,33 m mpy. ja sen kaksi kojeen paikkaa: koje I 212, koje II 210.

Kiintopiste 2 sijaitsi Myyrmäen asemalle johtavan asfaltoidun jalankul-kutien reunassa (absol. korkeus 33,71 m mpy., kojeen III lukema 067, kartat s. 22-23). Sitä käytettiin linjan 188 pohjoisosan sekä linjojen 500 ja 494 itäosan vaaitukseen.

Kiintopiste 3, jota käytettiin kaivausalueella I, oli tasaisella avo-kalliolla kaivausalueen itäpuolella asemalaiturin läheisyydessä. Sen korkeus oli 35,40 m mpy., kojeen IV lukema 118 (kartat s. 22-23).

Kaivaminen suoritettiin kaivauslastoilla ja lapioilla tasoittain tar-peen mukaan. Tason paksuus oli yleensä n. 10 cm, poikkeustapauksissa 5 cm. Tasoista piirrettiin normaalisti kartat 1:25, myös mittakaavas-sa 1:50 (kaivausalue II, kartat s. 24-48, 64-66).

Erikoiskartat liesikiveyksistä sekä mahdollisesta punamultahaudasta piirrettiin 1:10 (kartat s. 50-63).

Profiilikartta kaivausalueella I piirrettiin 1:25 (kartta s. 49), pinta- ja pohjavaaaituskartat mittakaavaan 1:200 (kartta s. 23).

Yleiskarttaan 1:500 on v. 1982 kaivetun alueen lisäksi merkitty Jönsäksen aikaisemmat tutkimusalueet sekä rautatielinjan kaivaukset (Etelä-Vantaa 3 ja Mätäoja III) niiltä osin, kuin ne sijoittuvat kartan alueelle tai ovat tiedossa (kartta s. 22).

MAALAJIT/KULTTUURIKERROS

Kaivausaluetta I (188 m², 35-36,3 m mpy.) peittävä turvekerros vaihteli yleensä paksuudeltaan välillä n. 3 - 30 cm ja sen alla oleva huuhtoutunut kerros oli usein ohut ja sekoittunut. 1:stä kaivauskerroksesta lähtien voitiin erottaa läikkinä ruskeaa hiekkaa ja erityisesti alueen eteläosassa palanautta hiekkaa sekä myös kulttuuri- (punertavaa maata), lika- ja nokimaata (kartat s. 24, 30, 37, 44).

Peruskallio ulottui kaivausalueella lähelle maan pintaa. Kaakkoisosassa se oli näkyvässä toisesta kaivaustasosta lähtien ja laajoilla alueilla 5:ssä tasossa. Pohjatasossa peruskallio paljastui yli 70 m² alalata ja se oli välittömästi pohjatason alla lähes 3/4 osassa kaivausaluetta (kartat s. 25, 27-29; kuvat 7-8, 11, 25-26; diaposit. 6565, 6569, 6574, 6579, 6582).

Kaivausalueen läntisin ruutu (ruuturivissä 442) ulottui peruskallioon jo 1:ssä tasossa.

Peruskallion läheisyydestä johtuen maaperä oli lähes kauttaaltaan hyvin tummaksi värjäytyneyttä ja maalajit usein vaikeasti erotettavia. Kalliota lähestyttäessä maaperä muuttui ruosteiseksi ja kovaksi. Kulttuurikerros

oli voimakkaimmin värjäytynyt juuri kaivausalueen eteläosissa, joissa se oli laajalti yhtenäistä ja paksuimmillaan 40 - 50 cm (kartat s. 24-29; kuvat 7-9, diapositiivit 6558, 6565-66, 6568-69, 6578).

Palomaaläikkiä oli erityisesti ylemmissä tasoissa (esim. kartat s. 24-25, 30-31, 37-38, 44-45; diapositiivit 6584-85), ja niiden kohdalta löytyi alemmissä tasoissa usein kulttuuri- ja likamaata, kiveyksiä ja nokimaata sekä liesi 1 (kartat s. 25-27; diaposit. 6549, 6553-54, kartat s. 32-34, kuvat 18-19, diaposit. 6556, 6570, 6573, erit. kartat s. 38-41; kuvat 15-17, diaposit. 6550, 6557).

Punamultaa löydettiin läikkinä lähinnä ruudussa 186/444 2:sta tasosta lähtien 6:een asti (kartat s. 56-63; kuvat 20-23; diaposit. 6547-48; 6551, 6561, 6563).

Kaivausalueen I pohjataso saavutettiin yleensä 5-8:ssa kaivaustasossa (1. taso merkitt. 1). Likamaakuoppa ruuduissa 188/448-450 kaivettiin kuopalle 7. tason jälkeen (kartat s. 36, 43, kuva 24; diaposit. 6578).

Kaivausalueeksi II (n. 29,5 - 32 m mpy.) ja III (n. 30-30,5 m mpy.) laajennetut alueet olivat kooltaan 49 ja 17 m². Kaivausalueella II maalajit pintakerroksen ja huuhtoutuneen maan alla olivat ennen kaikkea ruskeaa hiekkaa, jossa siellä täällä erottui vähän palanautta hiekkaa sekä likamaata, pohjoisosassa kuitenkin hiesua ja savea; varsinaista kulttuurikerrosta ei todettu. Ruuduissa 114/486-488 alueen poikki kulki vanha koeoja (v. 1975 koeoja "19"), jonka kohdalla maalajit olivat sekoittuneet (kartat s. 64-66, kuva 27, diaposit. 6583). Alue kaivettiin 4:een tasoon ja pohjataso varmistettiin syvemmällä kuopilla.

Alueella III kaivettiin 2-3 tasoa ja se oli kokonaisuudessaan hiesua ja savea (alueelta ei piirretty karttoja). Mitään kiinteään muinaisjäänökseen viittaavaa ei tavattu kaivausalueilla II-III.

LIEDET

Kaivausalueelta 1 löydettiin 4 kpl lähinnä tasapohjaisia, nokimaata ja hiiltä sisältäviä liesikiveyksiä. Ne sijaitsivat kaikki alueen eteläosassa.

Liesikiveys 1:n kohdalla oli (kaivausruutu 188/440) jo toisessa kaivaustasossa palanutta hiekkaa ja kulttuurimaata (kartta s. 25, diaposit. 6549). Liedessä oli kolme varsinaista kivikerrosta 3-5:ssä tasossa. Se oli laajimmillaan \varnothing n. 1,2 m ja muodoltaan pyöreähkö tai soikea (5. taso). 4:ssä ja 5:ssä tasossa nokimaa oli voimakkain, kivet osittain palaneita ja rapautuneita (kartat s. 50-52, kuvat 4-5, diaposit. 6553-54, 6559-60). Tasosta 5 saatiin talteen 4 g hiiltä (KM 21604:643), pohjataso oli 6. Liedellä oli syvyyttä 35 - 40 cm (kartta s. 29; kuva 6, diaposit. 6572).

Liesikiveykset 2-4 sijaitsivat kaikki lähemmäs kaivausalueen lounaismassa osassa. Liesi 2 paljastui ruudun 186/432 ja pitkittäisprofiililinjan 186 3:sta tasosta. Kiveystä oli kahdessa kerroksessa. Se oli pyöreähkö tai soikea, laajimmillaan n. 50 x 80 cm ja syvyydeltään n. 20 cm (kartat s. 53-54, kuvat 8-11, diaposit. 6566, 6568, 6574, 6579, 6581). Liedestä saatiin hiiltä n. 13 g (KM 21604:644).

Lähinnä pyöreä liesikiveys 3 oli ruudussa 184/432 välittömästi 2:n luoteispuolella (kartat s. 54-55, kuvat 12-13, 25, diaposit. 6571, 6575-76). Kiveys paljastui 4:ssä tasossa ja jatkui 5:een tasoon. Liesi 3 oli kooltaan n. 80 x 100 cm, suurin syvyys oli n. 20 cm. Hiiltä löydettiin 5:stä tasosta 33 g (KM 21604:645). Välittömästi lieden itäpuolella oli 3-5:ssä tasossa nokimaassa voimakas luukeskitymä.

Liesi 4 oli pienikokoinen (\varnothing n. 40 cm) 1-kerroksinen kiveys, joka tuli näkyviin profiililinjan voimakkaasta nokimaasta tasosta 4 (kartta s. 54, kuva 14, diaposit. 6580-81).

Liedet 2 ja 4 ulottuivat peruskallioon, 3 rajoittui ohueen ruostehiekkään kallion päällä (kartta s. 27-29, diaposit. 6576).

Alueen I eteläosasta tavattiin lisäksi kaksi erillistä hiilikeskittymää nokimaasta 2:sta tasosta (KM 21604:647) ja erityisesti ruudusta 186/430 2-4:stä tasosta (n. 130 g 3-4-tasosta, KM 21604:646, kartta s. 25-27, kuva 9, diaposit. 6566).

Alueen I pohjoisosasta löytyi aiemmin mainittuja kiveyksiä, joista saatiin talteen myös hiiltä. Ruudussa 186/446 oli 1:stä kaivaustasosta lähtien yksittäisiä kiviä tai vähäistä kiveystä lika- ja kulttuuri- maassa (kartat s. 30-33, diaposit. 6556), 5:stä tasosta lähtien myös heikkoa nokimaata (kartta s. 34).

6-7 tasoissa kiveys oli laajimmillaan ja siitä saatiin vähän hiiltä (KM 21604:650, 8 g, kartta s. 35-36, kuva 19, diaposit. 6573).

Kaivausruudun 188/450 mainitusta palo-, lika- ja nokimaakaaresta (tasot 2-4, kartat s. 38-40; diaposit. 6550) paljastui kiveys, joka oli selvin 5:ssä kaivaustasossa. Hiiltä löytyi runsaasti siitä sekä 6:sta kaivaustasosta (kartat s. 41-42, kuvat 15-17, diaposit. 6557, 6562, KM 21604:648-649).

Kiveyksen funktio jäi epäselväksi, mutta se oli osana laajempaa palo-/likamaakaarta.

MAHDOLLINEN PUNAMULTAHAUTA

Kaivausalueen I ruudusta 186/444 paljastui 2:n kaivaustason jälkeen palaneen hiekan ja likamaan sekaisia punamultaläikkiä, joiden päältä 2:sta tasosta löytyi pystyasennossa laakea luonnonkivi ruudun kaakkoisosassa (KM 21604:161, kartat s. 31, 56, kuva 20, diaposit. 6547-48, 6551). Niiden tulkittiin osoittavan punamultaa sisältävän hautauksen

paikkaa. Laajimmillaan punamultaa oli tasossa $2 \frac{1}{2}$ useana läikkänä n. 270 x 90 cm alueella. Syvemmälle kaivettaessa punamullan ala pieneni ja sen muoto vaihteli (kartat s. 57-62, kuvat 21-23, diaposit. 6552, 6555, 6561, 6563). Läikkä ympäröivine palo-, lika- ja nokimaineen oli lähinnä kaakko-luode -suuntainen. Kuudennen kaivaustason jälkeen punamultaläikkä hävisi ympäröivään ruostehiekkaan. Paksuimmillaan se oli n. 40 cm (kartat s. 35-36, 63). Pala hiiltä saatiin talteen punamullan alta, tasosta $6 \frac{1}{2}$, KM 21604:652), palanutta luuta tasoista 4 ja 5. Punamullasta sekä sen ympäriltä otettiin näytteet kahdesta tasosta (punamulta & fosfaatti- sekä vertailunäytteet A₁-E₁ ja A₂-E₂).

LÖYDÖT

Kaivausalue I

Kivi- ja liuske-esineistö:

poikkikirves	1 kpl
tasatalttoja	2 "
taltan teelmä	1 "
taltan katkelmia	2 "
käyräselkäisen kourutaltan katkelma	1 "
kiviesineen katkelma	1 "
liuskekärjen katkelma	1 "
kivilaji-iskoksia	7 "
hioimen katkelma?	1 "

Kvartsiaineisto:

kvartsiesineitä	väh. 232 kpl
kvartsiytimiä, -kimpaleita (iskukiviä?)	8 "
kvartsi-iskoksia	n. 6600 "

palanutta luuta	n. 720 g (n. 2080 palaa)
pyöreäksi hioutuneita luonnonkiviä	6 kpl

Kaivausalueen I löytömateriali koostui siten valtaosaltaan kvartsi-iskoksista ja esineistä (läh. kaapimia).

Löytötiheys oli vertikaalisti suurimmillaan järjestyksessä kaivaustasoisissa 2, 3, 1 ja 4. Viidennessä tasossa oli löytöjä vielä varsin runsaasti (lähes 10 % löydöistä), 6:ssa ne vähenivät huomattavasti (n. 3 %) ja 7:stä löydettiin vain muutamia kvartsi-iskoksia (8:ssa vain ruutujen 188-190/450 likamaakuopasta).

Kivi- ja liuske-esineet ja niiden katkelmat löytyivät 2:sta tasosta (1 kpl), 3:sta (5 kpl), 4:stä (1 kpl) sekä 5:stä tasosta (2 kpl).

Palanutta luuta löytyi toisesta tasosta lähtien, erityisesti 3-5:stä tasosta, alimmat vielä 7:stä tasosta.

Horisontaalisesti tuli löytöjä koko kaivausalueelta, mutta ne vähenivät kuitenkin selvästi läntisimmissä kaivausruuduissa ja löytötiheys kasvoi eteläosia kohti, missä kulttuurikerros oli voimakkain. Keskimäärin löydettiin n. 140 kvartsi-iskosta ja 5 -esinettä kaivausruutua kohti. Erityisen runsaasti löytöjä oli eteläosassa ruudussa 190/434 (1 kivikirves, 12 kvartsiesinettä ja 656 -iskosta sekä 14 g palanutta luuta), ruudussa 188/436 (8 kvartsiesinettä, 478 -iskosta ja n. 4 g luuta), 186/438 (5 kvartsiesinettä 385 -iskosta ja n. 140 g luuta) sekä 188/434 (4 kvartsiesinettä, 384 -iskosta ja n. 28 g luuta).

Kaivausalueen pohjoisosan runsaslöytöisimmät ruudut olivat 190/450 (2 tasatalttaa, 9 kvartsiesinettä, 249 -iskosta ja 4 g luuta), 188/450 (6 kvartsiesinettä, 178 -iskosta ja 1 g luuta) sekä 188/452 (15 kvartsiesinettä ja 163 kvartsi-iskosta).

Luulöydöt keskittyivät voimakkaasti likamaahan ja erityisesti kaivausalueen eteläosan nokimaaläikkiin, missä valtaosa koko luuaineistosta oli lisäksi peräisin parista keskittymästä ruuduissa 184/432 (487 g)

ja 186/438 (140 g) (kartat s. 26-27). Koko alueelta ei löydetty ainoatakaan saviastianpalaa.

Kaivausalueet II ja III

	II	III
kvartsi-iskoksia	204 kpl	29 kpl
kvartsiytimiä, -kimpaleita	9 "	2 "
kivilaji-iskos	1 "	
kvartsiitti-iskos	1 "	
katkelma liusketta		1 "

Kaivausalueiden II ja III niukka löytömateriaali koostui lähes yksinomaan kvartsi-iskoksista. Alueella II niitä löytyi melkein jokaisesta kaivausruudusta ja löytötiheys kasvoi kohti pohjoista (alaspäin). Tasot 2 ja 3 olivat runsaslöytöisimmät.

Koekuopat

Varsinaisten kaivausalueiden ulkopuolelle jääneistä 44:stä koekuopasta vain 13:sta saatiin yksittäisiä löytöjä, lähinnä kvartsi-iskoksia.

Kaivausalueen I läheisyydestä (alemmalla korkeustasolla) löydettiin ruuduista 188/456, 194/460 ja varsinkin 194/470 kuitenkin useita kvartsi-iskoksia ja -esineitä. Kahta jälkimmäistä aivan tutkitun tontin itäreunassa syvennettäessä ja laajennettaessa löytöaineisto karttui, mutta jo 4. kaivaustaso oli löydötön eikä erityistä kulttuurikerrosta erotettu.

YHTEENVETO

Jönsaksen v. 1982 kaivettu alue käsitti kaikkiaan 304 m². Tutkimus käsitti koekuopat (50 m²) sekä kaivausalueet I (188 m²), II (49 m²) ja III (17 m²). Kaivausalueella III ei erotettu kulttuurikerrosta ja se oli hyvin niukkalöytöinen (kork. n. 30 - 30,5 m mpy.). Kaivausalue II (n. 29,5 - 32 m mpy.) vastasi korkeudeltaan läheistä v. 1976 kaivettua Jönsaksen kaivausaluetta "U", jossa nuorakeramiikkaa sisältänyt kulttuurikerros (yli 32 m mpy.) loppui, ja löydöt olivat alueen II tapaan kvartsi-iskoksia. Varsinaisen kulttuurikerroksen puuttuessa ei voitu osoittaa asuinpaikan jatkuvuutta alueelle II.

Pääkaivausalueen I (n. 35-36,3 m mpy.) korkeus vastasi Jönsaksen länsialueen mesoliittisten löytöjen tasoa. Löytöjä saatiin koko kaivausalueelta löytötiheyden kasvaessa alueen eteläosassa. Materiaali koostui valtaosaltaan kvartsi-iskoksista ja -esineistä, joita löydettiin ensimmäisestä kaivaustasosta lähtien. Tasoissa 2 ja 3 löytöjen määrä oli suurin. Kivi- ja liuske-esineet löytyivät 2-5:stä tasosta. Ne samoin kuin erityisesti alueen eteläosasta löytynyt luumateriaali keskittyivät kvartsia selvemmin lika- ja nokimaahan. Kulttuurikerrosta erotettiin koko kaivausalueella, mutta voimakkainta ja yhtenäisintä se oli alueen eteläosissa, paksuimmillaan n. 40 - 50 cm. Kaivausalueen eteläosassa peruskallio muodosti laajalla alueella pohjatason. Kiinteitä muinaisjäännöksiä löydettiin: liesiä 4 kpl, nokimaahan liittyviä kiveyksiä sekä mahdollinen punamultahauta.

Asuinpaikan ehdotonta alarajaa ei varsinaisella kaivausalueella I pystytty erottamaan (kulttuurikerros väheni pohjoisimmissa ruuduissa, alempaa korkeustasoa kohti, mutta niistä saatiin runsaasti löytöjä). Kaivausalueen pohjoispuolelle sijoittuneiden koekuoppien perusteella alaraja sijoittunee kuitenkin linjan 470 pohjoispuolelle (n. 33,5 m mpy.)

Sijaintikorkeuden sekä löytömateriaalin (keramiikan puuttuminen) *perusteella* asuinpaikkaa voidaan pitää puhtaan mesoliittisena.

Asuinpaikan rajoittuessa idässä, etelässä sekä lännessä peruskallioon ei tutkimusalueen laajentaminen ole aiheellinen ja tutkimuksen voi katsoa olleen riittävän. Alue on siten voitu vapauttaa rauhoituksesta maanomistajan käyttöön. Kaivausalueet jätettiin peittämättä, koska alueella lähitulevaisuudessa tullaan suorittamaan rakennustöitä.

LUETTELO KARTOISTA

- s. 21 Kopio peruskartasta 2043 01 HÄMEENKYLÄ painettu Helsinki 1978
- s. 22 Yleiskartta 1:500, A2
- s. 23 Pinta- ja pohjavaaituskartta 1:200, A2
- s. 24-48 Kaivausalue I, tasokartat 1:25, A2, A3, A4
- s. 49 Kaivausalue I, profiilikartta 1:25, A2
- s. 50-55 Kaivausalue I, yksityiskohtakartat liesistä 1:10, A2, A3
- s. 56-63 Kaivausalue I, yksityiskohtakartat punamultaläikistä 1:10 A2, A3
- s. 64-66 Kaivausalue II, tasokartat 1:25, A3

LUETTELO NEGATIIVEISTA

- 56328 (k. 1) Kaivausalue I, maisema ennen kaiv. alk. etelästä.
- 56329 Metsään raivattua tutkimusalueen rajalinjaa, alueen koilliskulmasta länteen, pohjoisen puoleista rajalinjaa.
- 56330 Maisemakuva luoteesta.
- 56331 Yleiskuva vuoden 1976 kaivausalueelta itään päin.
- 56332 Alue I, ruudut 186/448 ja 186/450, taso 1, etelästä.
- 56333 Alue I, ruudut 186/448-450, taso 1, etelästä.
- 56334 Alue I, ruutu 188/450, taso 1, pohjoisesta.
- 56335 Alue I, ruudut linjalla 188 (442-), taso 1, etelästä.
- 56336 Alue I, ruutu 188/448, taso 1, lännestä.
- 56337 Alue I, ruutu 188/446, taso 1, palomaaläikkä, idästä.
- 56338 Alue II, ruudut 118/484-486, taso 1, pohjoisesta.
- 56339 Alue II, ruudut 116/484-486, taso 1, pohjoisesta.
- 56340 Alue II, ruudut 112/486-488, taso 1, idästä.
- 56341 Alue I, ruutu 186/450, taso 2, kivikehä, pohjoisesta.
- 56342 Alue I, ruutu 186/446, taso 1, pohjoisesta.
- 56343 Alue I, ruutu 186/448, taso 2, idästä.
- 56344 Alue I, ruudut 188/444-446 ja 186/446, taso 2, palomaa-juovat koillisesta.
- 56345 Alue I, ruudut 188-186/446, taso 2, idästä.
- 56346 Alue I, ruutu 186/444, taso 1, idästä.
- 56347 (k. 27) Alue II, ruudut 112-116/488, taso 2, idästä.
- 56348 Kaivajia alueella II.
- 56349 Alue I, ruudut 188-186/452, taso 1, kaakosta.
- 56350 (k. 20) Alue I, ruutu 186/444, palomaa- ja punamultaläikkä, taso 2, kaakosta.
- 56351 Alue I, ruudut 188-186/444, 188-186/446, taso 2, pohjoisesta.
- 56352 Alue I, 188-190/432, taso 1, idästä.
- 56353 Alue I, ruudut 188/432-430, taso 1, pohjoisesta.
- 56354 Alue I, ruutu 186/442, taso 2, idästä.
- 56355 Alue I, ruudut 188/442-432, taso 2, pohjoisesta.
- 56356 Alue I, ruutu 186/444, taso 3, kaakosta.
- 56357 Alue I, ruutu 188/440, taso 4, liesi (toinen kivikerros), lännestä.
- 56358 (k. 4) Alue I, ruutu 188/440, taso 4, liesi (toinen kivikerros), lännestä.
- 56359 Alue I, ruutu 188/440, taso 4, liesi (toinen kivikerros), pohjoisesta.

- 56360 (k. 21) Alue I, ruutu 186/444, taso 3½, punamultaläikkä, etelä-
kaakosta.
- 56361 (k. 15) Alue I, ruudut 188/450, 186/448, taso 5, kiveykset ja
nokimaata lounaasta.
- 56362 (k. 16) Alue I, ruutu 188/450, taso 5, kiveys ja nokimaa, lännestä.
- 56363 (k. 5) Alue I, ruutu 188/440, taso 5, liesi (3. kivikerros),
lännestä.
- 56364 Alue I, ruutu 188/440, taso 5, liesi (3. kivikerros),
lännestä.
- 56365 Alue I, ruutu 186/444, taso 4, punamultaläikkä, kaakosta.
- 56366 Alue I, ruutu 186/444, taso 4, punamultaläikkä, idästä.
- 56367 Alue I, ruudut 190/438-440, taso 2, (palomaaläikkiä),
kaakosta.
- 56368 Alue I, ruudut 186/440-430, taso 2, pohjoisesta.
- 56369 Alue I, ruutu 190/432, taso 4, kiveystä ja peruskalliota,
koillisesta.
- 56370 - " -
- 56371 (k. 22) Alue I, ruutu 186/444, taso 4½, punamultaläikkä etelä-
kaakosta.
- 56372 (k. 17) Alue I, ruutu 188/450, taso 6, kiveystä, etelästä puna-
multaläikkä.
- 56373 (k. 2) Alue I, ruutu 186/444, taso 5, punamultaläikkä taustalla,
ruudut 190/438-440 tasossa 3, luoteesta.
- 56374 Alue I, ruutu 186/442-444, taso 5, punamultaläikkä, etelästä.
- 56375 (k. 3) Alue I, yleiskuva, etualalla ruudut 190/438-440 tasossa 3,
ruudut 188/438-440 tas. 5, takana ruudut 186/438-440,
tasossa 3, itä-kaakosta.
- 56376 (k. 3) Alue I, yleiskuva, etualalla ruudut 190/438-440 tasossa 3,
ruudut 188/438-442 tasossa 5, takana ruudut 186/440 tasos-
sa 3 ja 186/442-444 tasossa 5, itä-kaakosta.
- 56377 Alue I, ruudut 180-184/450, taso 2, lännestä.
- 56378 (k. 10) Alue I, ruutu 186/432, taso 3, liesikiveys, lännestä.
- 56379 Alue I, ruudut 192-194/450-452, taso 2, kaakosta.
- 56380 (k. 7) Alue I, ruuturivi 186/440-430, taso 3, likamaata, pohjoisesta.
- 56381 (k. 8) Alue I, ruudut 186/434-430, taso 3, lika- ja nokimaaläikkä,
pohjoisesta.
- 56382 (k. 9) Alue I, ruudut 186/430-432, taso 3, liesikiveys, nokimaa-
läikkiä, etelästä.
- 56383 (k. 23) Alue I, ruutu 186/444, taso 5½, punamultahauta, etelästä.
- 56384 Alue I, ruudut 190/438-440, taso 4, kaakosta.
- 56385 Alue I, ruutu 186/432, taso 4, liesikiveys, idästä.
- 56386 Alue I, ruutu 186/432, taso 4, liesikiveys, koillisesta.
- 56387 Alue I, ruudut 180-184/450, taso 4, lännestä.

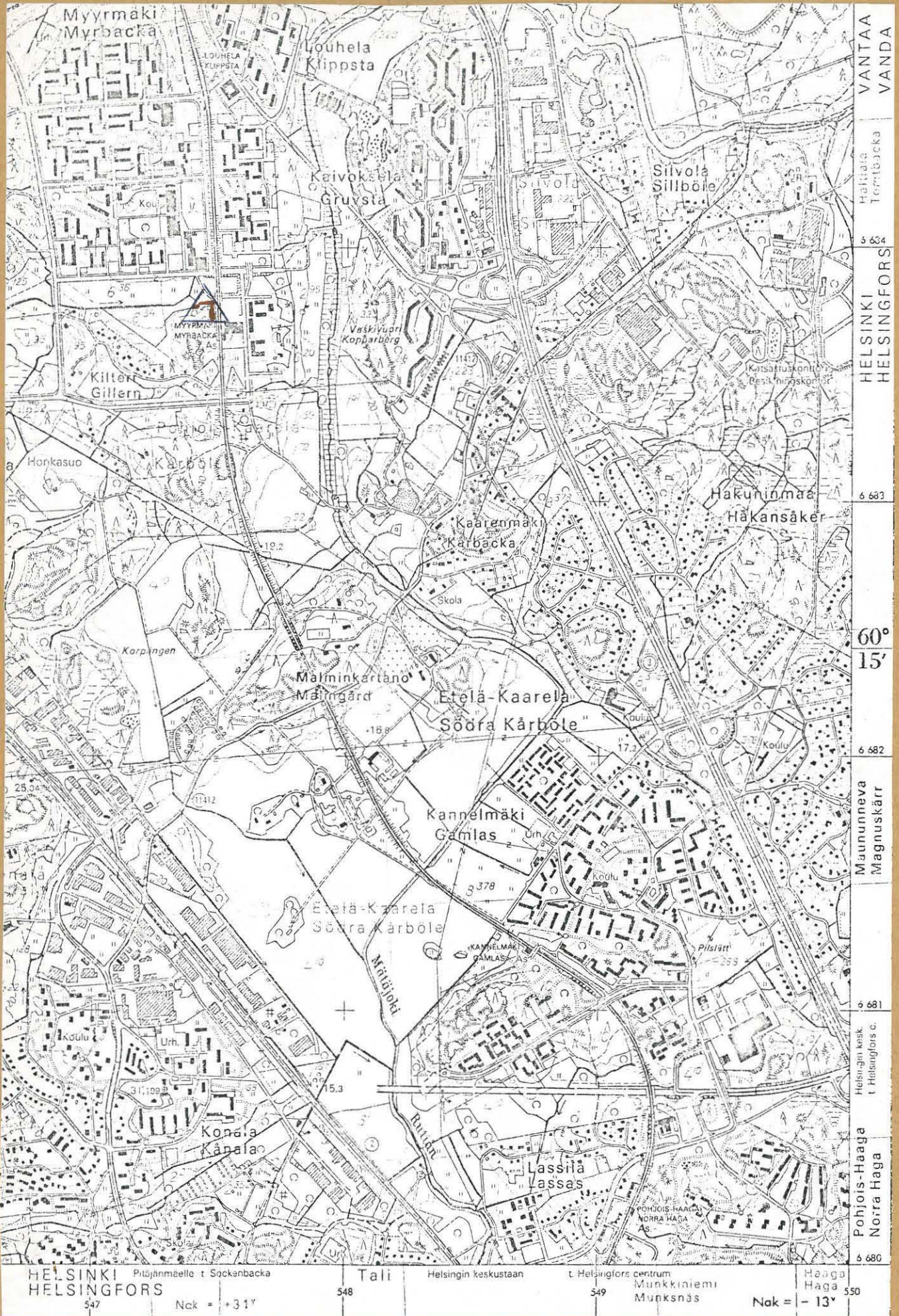
- 56388 Alue I, ruudut 192-194/450-452, taso 3, kaakosta.
- 56389 Alue I, ruudut 180-184/442, taso 3, lännestä.
- 56390 (k. 18) Alue I, ruutu 186/446, taso 6, kiveys, nokimaaläikkä, pohjoisesta.
- 56391 Alue I, ruutu 186/446, taso 6, idästä.
- 56392 Alue I, ruutu 186/444, taso 6, punamultahauta, idästä.
- 56393 Alue I, ruudut 186/440-430, taso 5, nokimaaläikkä, pohjoisesta.
- 56394 (k. 12) Alue I, ruutu 184/432, taso 4, kivetty liesi, lounaasta.
- 56395 (k. 6) Alue I, ruudut 188-190/440, taso 6, lieden pohjatasoa, lännestä.
- 56396 (k. 19) Alue I, ruutu 186/446, kiveystä, taso 7, itä-koillisesta.
- 56397 (k. 25) Alue I, ruutu 186/432, profiilia liesikiveys "2" kohd. idästä.
- 56398 Alue I, ruutu 184/432, taso 5, liesikiveys, lännestä.
- 56399 (k. 13) Alue I, ruutu 184/432, taso 5, liesikiveys "3", lounaasta.
- 56400 Alue I, ruutu 184/432, taso 6, lieden "3" pohja, etelästä.
- 56401 Alue I, ruudut 192-194/450-452, taso 5, itä-kaakosta.
- 56402 Alue I, ruutu 186/446, taso 8, kiveystä, idästä.
- 56403 Alue I, ruudut 188/448-450, taso 7, likamaakuoppa, pohjoisesta.
- 56404 (k. 24) Alue I, ruudut 188/448-450, taso 7, likamaakuoppa, luoteesta.
- 56405 Alue I, ruutu 186/448, profiilia, idästä.
- 56406 Alue I, ruutu 186/450, profiilia, idästä.
- 56407 Alue I, ruutu 186/452, profiilia, idästä.
- 56408 Alue I, ruutu 186/454, profiilia, idästä.
- 56409 Alue I, ruutu 186/446, profiilia, idästä.
- 56410 Alue I, ruutu 186/444, profiilia, idästä.
- 56411 Alue I, ruutu 186/442, profiilia, idästä.
- 56412 Alue I, ruutu 186/440, profiilia, idästä.
- 56413 Alue I, ruutu 186/430, profiilia, idästä.
- 56414 Alue I, koekuoppa ruudussa 194/470 ja laajennus, 3. krs. lännestä.
- 56415 (k. 11) Alue I, ruutu 186/432, profiilia liesikiveys "2" kohdalla (3. tasossa), idästä.
- 56416 (k. 26) Alue I, ruutu 186/434, profiilia, idästä.
- 56417 Alue I, ruutu 186/436, profiilia, idästä.
- 56418 Alue I, ruutu 186/438, profiilia idästä.
- 56419 (k. 14) Alue I, ruutu 184/430, profiilista paljastunut "liesikiveys 4", taso 4, idästä.

LUETTELO DIAPOSITIIVEISTA

- 6546 Alue I, ennen kaivausten alkua, etelästä.
- 6547 Alue I, ruudut 186/444-446, taso 2, palomaa- ja punamultaläikkä.
- 6548 Alue I, ruutu 186/444, taso 2,5, punamullan sek. läikkä, etelästä.
- 6549 Alue I, ruudut 188/432-442, taso 2, (etualalla palomaaläikkä, jonka kohdalta palj. liesikiv. "1") pohjoisesta.
- 6550 Alue I, ruudut 188-190/450, 4. ja 2. taso, nokimaakaarta, lännestä.
- 6551 Alue I, ruutu 188/444, taso 2,5, punamulta- ja palomaaläikät, lännestä.
- 6552 Alue I, ruutu 186/444, taso 3, punamulta- ym. läikät, kaakosta.
- 6553 Alue I, ruutu 188/440, taso 3, liesikiveyksen "1" pintaa, pohj.
- 6554 Alue I, ruutu 188/440, taso 4, liesikiveys (2. kivikrs.), pohj.
- 6555 Alue I, ruutu 186/444, taso 3½, punamultaläikkä, eteläkaakosta.
- 6556 Alue I, ruutu 186/446, taso 3½, kiveys (palj. palomaan alta), luoteesta.
- 6557 Alue I, ruudut 186/448-450, 188/448-450, taso 5, kiveyksiä ja nokimaata, lännestä.
- 6558 Alue I, ruudut 188/430-438, taso 3, eritt. voimakas likamaa, pohjoisesta.
- 6559 Alue I, ruutu 188/440, 5. taso, lieden "1" 3. kivikrs. kaivetaan esiin, työssä Jussi Sorainen, pohjoisesta.
- 6560 Alue I, ruutu 188/440, taso 5, liesikiv. "1" 3. kivikrs. lännestä.
- 6561 Alue I, ruutu 186/444, taso 4½, punamultaläikkä etelä-kaakosta.
- 6562 Alue I, ruutu 188/450, taso 6, kiveys, josta hiiltä, etelästä.
- 6563 Alue I, ruutu 186/442-444, etual. 5. taso, punamultaläikkää, taustalla mm. liesi "1", pohjois-luoteesta.
- 6564 Alue I, yleiskuva, etual. ruudut 190/438-440, taso 3, taustalla pääosin 5. tasoa, kaakosta.
- 6565 Alue I, ruuturivi, 186/430-440, taso 3, taustalla liesikiv. "2", likamaaläikkiä, pohjoisesta.
- 6566 Alue I, ruudut 186/430-432, taso 3, liesikiveys "2", nokimaaläikkiä, etelästä.
- 6567 Alue I, ruutu 186/432, taso 4, liesikiv. "2", idästä.
- 6568 Alue I, kuten edell. koillisesta.
- 6569 Alue I, ruudut 186-188/438-440 (190/440), tasot 4 & 5, koillisesta.
- 6570 Alue I, ruutu 186/436, taso 6, kiveystä ja nokimaata, pohjoisesta.

- 6571 Alue I, ruutu 184/432, taso 4, liesikiv. "3", kaakosta.
- 6572 Alue I, ruutu 190/440, taso 6, lieden "1" pohjaa, lännestä.
- 6573 Alue I, ruutu 186/446, kiveys 7. tasossa, pohjois-koillisesta.
- 6574 Alue I, ruutu 186/432, profiilia, jossa liesikiv. "2", idästä.
- 6575 Alue I, ruutu 184/432, liesikiv. "3", taso 5, lännestä.
- 6576 Alue I, ruutu 184/432, taso 6, liesi "3" pohjatasossa, etelä-lounaasta.
- 6577 Alue I, ruudut 188/448-450, taso 7, likamaakuoppa, pohjoisesta.
- 6578 Alue I, ruutu 186/450, profiilia, jossa voimakasta likamaata, idästä.
- 6579 Alue I, ruutu 186/432, profiilia, liesikiv. "2" reunaa, taso 3, idästä.
- 6580 Alue I, ruutu 184/430, profiilia, josta "liesikiveys 4", taso 4, idästä.
- 6581 Alue I, ruudut 184/430-432, profiilia, jossa liesikiv. "2" & "4", taso 4, kaakosta.
- 6582 Alue I, yleiskuva alueelta kaivausten päätyttyä, pohjoisesta.
- 6583 Alue II, ruutu 114-116/488, taso 2 (114:ssä vanhaa koeojaa), etelästä.
- 6584 Alue I, ruutu 186/444, taso 1½, palomaakaaria, kaakosta.
- 6585 Alue I, ruudut 186-188/444-446, taso 2, palomaata, koillisesta.

KOPIO PERUSKARTASTA
2043 07 HÄMEENKYLÄ 1979

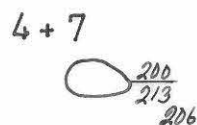
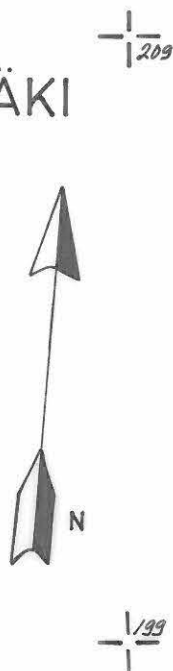


KANVAUSALLE
KOORDINAATIT

X = 6683 667 - 772
Y = 647 367 - 466

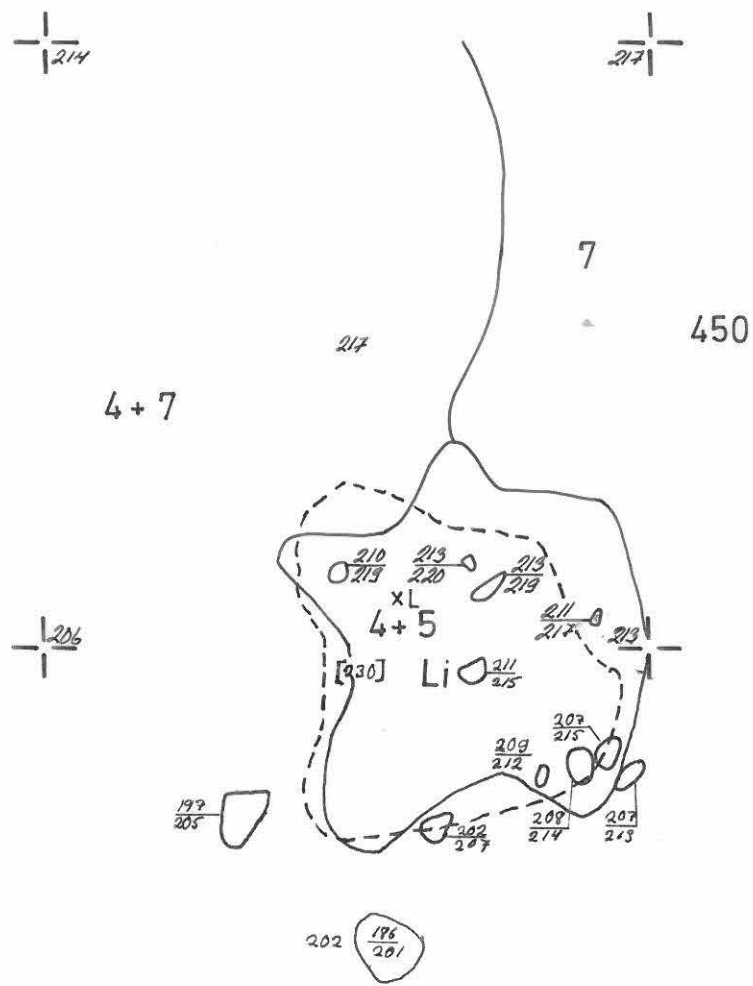
VANTAA MYYRMÄKI JÖNSAS ASEMA

K. KATISKOSKI 1982
Alue I
ruudut 186-188/450
taso 7
kp 3 = 35,40
koje 4 = 118
piirt. H. Taskinen
mk 1:25



186

- 4 likamaa
- 5 nokimaa
- 7 ruskea hiekka
- Li = likamaakuoppa

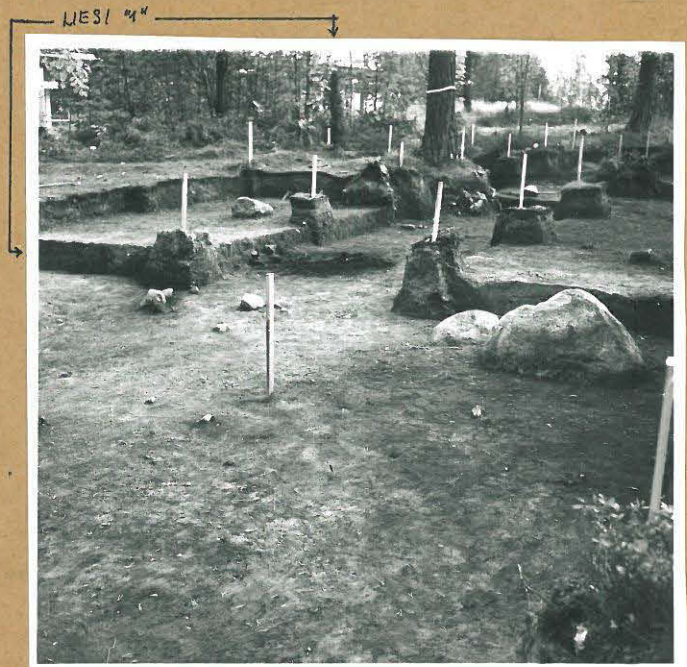


VANTAA MYYRMÄKI JÖNSAS AS,



56328

1. KAIVAUSSALUE I, MAISEMA ENNEN KAIV. ALKUA, KUVA ETELÄSTÄ.



56373

2. ALUE I, ETUALALLA RUUTU 186/444, TASO 5 (PUNAMULTANIKKIÄN RAUKKA), TAUSTALLA LIESI "1" 5:SSÄ TASOSSA (RUUTU 188/440), KUVA LUOTEESTA.



56376-56376

3. ALUE I, MEISKUVAA ITÄ-KAAKOSTA, EDESSÄ RUUDUT 190/438-440, TASO 3 KUUVAN KESKESSÄ LIESI "4" TASO 5 (190/440).

VANTAA MYYRMÄKI JÖNSAS AS.



56358

4. ALUE I, RUUTU 188/440, TASO H, NIESI "1"
TOINEN KIVIKÄÄROS, KUV. LÄNNESTÄ.



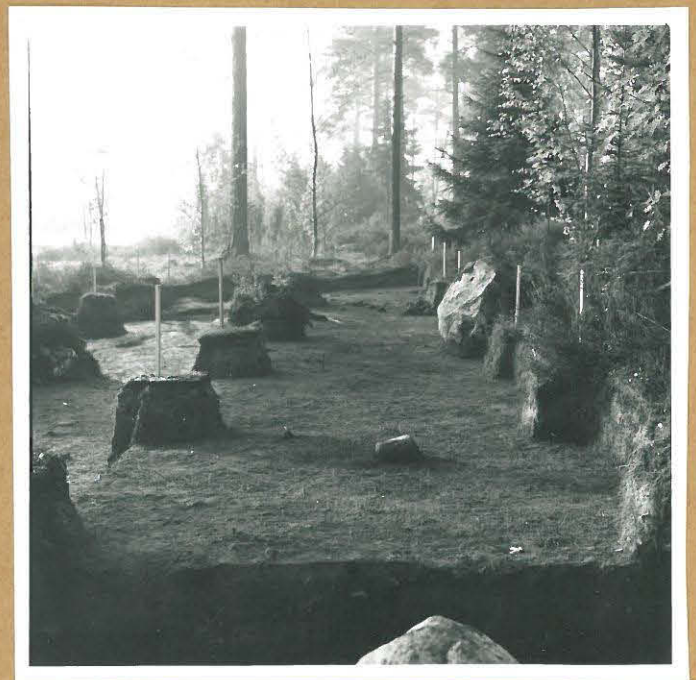
56363

5. ALUE I, RUUTU 188/440, TASO 5, NIESI "1"
KOLMAS KIVIKÄÄROS, KUV. LÄNNESTÄ.



56395

6. ALUE I, RUUTU 188/440, TASO 6, NIEDEN
"1" POHJATASOA, KUV. LÄNNESTÄ.



56380

7. ALUE I, RUUTURIVI 186/440-430, TASO J,
AL. UOIRUK. NEMMÄTÄ, TAUSTALLA NIESIKIV.
"2" SEKÄ KALLIONPALJ. (RUUTURIVISSÄ 188).
KUV. POHJOISESTA.

VANTAA MYYRMÄKI JÖNSAS AS.



56381
8. ALUE I, RUUDUT 186/434-436, TASO 3, LIKA-
JA NOKIMAANÄIKKÄ, LIESIKIVEYS "2" PROFIILIN VIE-
RESSÄ RUUDUSSA 432, KUV. POHJOISESTA.



56382
9. KAIVAUSSALME I, RUUDUT 186/430-432, TASO 3
LIESIKIVEYS "2" SEKÄ NOKIMAANÄIKKÄ, KUV. ETELÄSTÄ.



56378
70. KAIVAUSSALME I, RUUDUT 186/432, TASO 3,
LIESIKIVEYS "2", KUV. IDÄSTÄ.



56415
71. KAIVAUSSALME I, RUUDUT 184-186/432,
PROFIILIA 3, TASOSSA. LIESIKIVEYS "2":N KOHO,
KUV. IDÄSTÄ.

VANTAA MYYRMÄKI JÖNSAS AS.



56394
12. KAIVAUSSALUE I, RUUDUT 184/432, TASO 4,
LIESIKIVEYS "13", KUV. LÖUNNASTA.



56399
13. KAIVAUSSALUE I, RUUDUT 184/432, TASO 5,
LIESIKIVEYS "13" (TOINEN KIVIKRS.) KUV. LÖUNN.



56419
14. KAIVAUSSALUE I, RUUDUT 184/430-432
PROFIILISTA OHLJ. "LIESI 4", TASO 4, KUV. IDÄSTÄ.



56361
15. KAIVAUSSALUE I, RUUDUT 186-188/448,
450, TASO 5, KIVEYKSIÄ JA NOKKIMAASTA
KUV. LÖUNNASTA.

VANTAA MYYRMÄKI JÖNSAS AS.



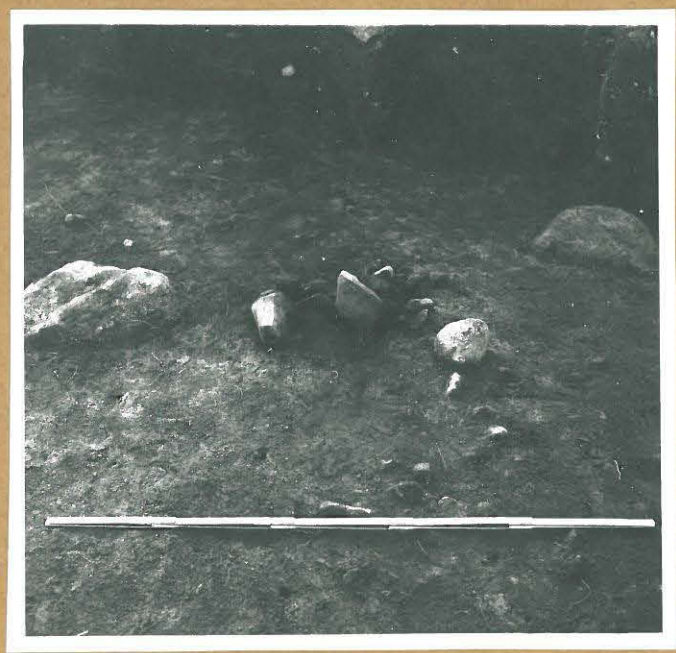
56362
16. KAIVAUSALUE I, RUUTU 188/450, TASO 5,
KIVEYSTÄ JA NOKIMAATA KUUV. LÄNNESTÄ.



56372
17. KAIVAUSALUE I, RUUTU 188/450,
TASO 6, KIVEYSTÄ ETELÄSTÄ.



56390
18. KAIVAUSALUE I, RUUTU 186/446, TASO
6, KIVEYSTÄ JA NOKIMAATA POHJOISESTA.



56396
19. KAIVAUSALUE I, RUUTU 186/446, TASO 7,
KIVEYSTÄ JA NOKIMAATA KUUV. ITÄ-KOILLI-
SESTA.

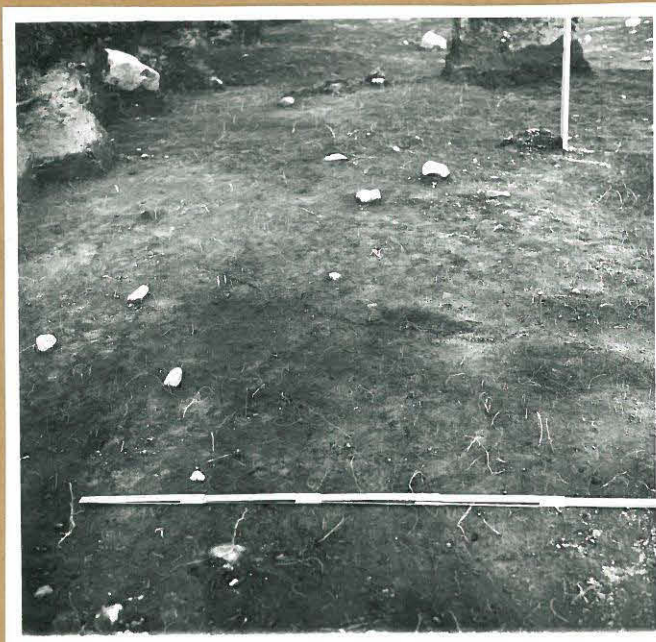
VANTAA MYYRMÄKI JÖNSAS AS.



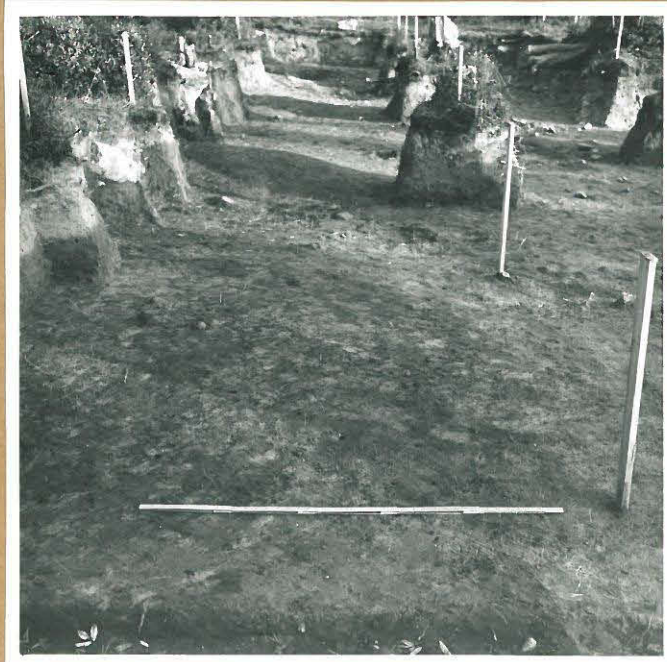
56350
20. KAIVAUSSALUE I, RUUTU 186/444, PALO-
MAA- JA PUNAMULTALÄIKKÄ, TASO 2, KUV.
KAAROSTA.



56360
21. KAIVAUSSALUE I, RUUTU 186/444,
TASO 3 1/2, PUNAMULTALÄIKKÄ ETELÄ-
KAAROSTA.



56371
22. KAIVAUSSALUE I, RUUTU 186/444,
TASO 4 1/2, PUNAMULTALÄIKKÄ ETELÄ-
KAAROSTA, TAUSTALLA (RUUTU 186/446)
KIVEYSTÄ.



56383
23. KAIVAUSSALUE I, RUUTU 186/444
TASO 5 1/2, PUNAMULTALÄIKKÄ ETELÄSTÄ.

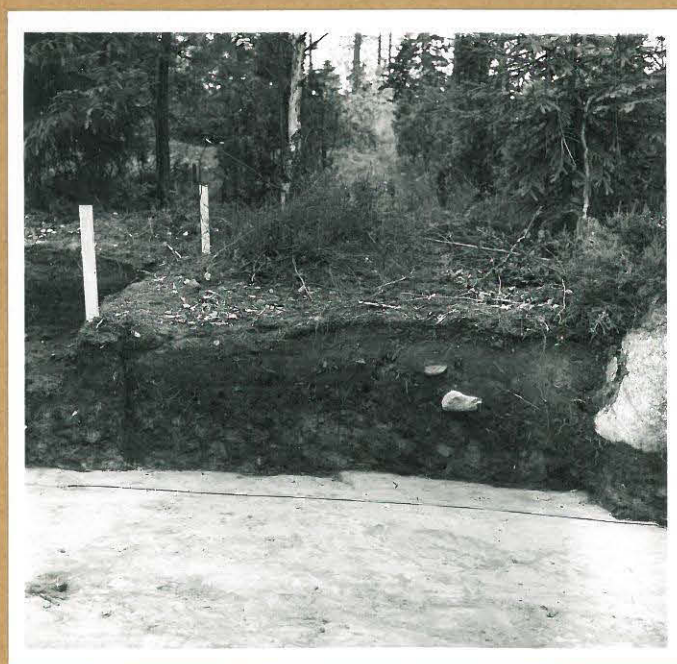
VANTAA MYYRMÄKI JÖNSAS AS.



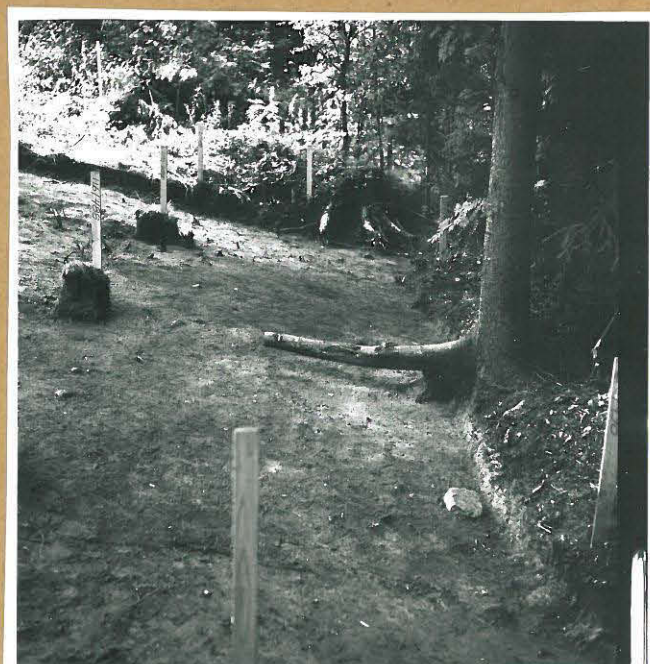
56404
24. KAIVAUSSALUE I, RUUDUT 188/448-
450, TASE 7, LIKAMAANKUOPPA KLOSTEESTA.



56397
25. KAIVAUSSALUE I, RUUDUT 186/482,
PROFILIA IDÄSTÄ (LIESIKIVEYSTÄ "2")
IDÄSTÄ KUV.



56416
26. KAIVAUSSALUE I, RUUDUT 186/434
PROFILIA KUV. IDÄSTÄ (LIKAMAATA JA
RUOSTETTA).



56347
27. KAIVAUSSALUE II, RUUDUT 112-116/
489, TASE 2 (VANHA KOEONJA 1975 "19"
LEIKK. KAV. AL. 114:SSÄ). KUV. IDÄSTÄ.