

Vehkalahden Metsäkylän Klemolan seisakkeen kivikautisen asuinpaikan kaivaus 1994-95. Kymenlaakson maakuntamuseo.

kl: Metsäkylä

tl: Jokiharju

om: Kirsi ja Jorma Mankinen os. 49540 METSÄKYLÄ, puh. 952-58367

pk. 3042 02 REITKALLI

x= 6726 65, y= 504 26, z= 21-23

Löydöt: KM 30669, 35939

Ajoitus: varhaiskampakeraamiikkaa, kuoppakeramiikkaa, Kaunissaaren tyyppin asbestikeramiikkaa, tyyppillistä kampakeraamiikkaa, myöhäiskampakeraamiikkaa, nuorakeramiikkaa

Tutkitun alueen laajuus: n. 60 m² (1994) n. 80 m² (1995)

Kaivauksenjohtaja: Timo Miettinen/virkatyö

Kaivauksen rahoitus: Kymenlaakson maakuntamuseo, Vehkalahden kunta

Kaivauksen työvoima: Helsingin ja Turun yliopistojen arkelog. opiskelijat, Vehkalahtiseura ym.

Liitteet: karttaliitteet 1-

valok. 1-9

Inv. Matti Huurre 1967

puuttunut 30.12.1996 LK

Asuinpaikan sijainti ja sen tuhoutuneisuus

Tutkimuskohde sijaitsee Kymenlaakson rannikon keskivaiheilla, laajan pohjoiseen työntyvän, Sippolaan saakka ulottuneen Litorinameren mui-naislahden itärannalla. Laaja asuinpaikka-alue on sijoittunut glasiaa-lisen suuruoman itäiselle rantatörmälle, uoman ja sen itäpuolella ole-van kallion välille kasautuneelle hiekka-alueelle. Syvälle syöpyneen kanjonin pohjalla virtaa nykyisin mitätön Sippolanjoki mutta Vuoksen toiseksi viimeisimmän lasku-uoman, Kärenlammen uoman aikana 5500-5100 vuotta sitten joki on ilmeisesti ollut oleellisesti nykyistä suurempi. On mahdollista, että joki on yhtynyt kampakeraamisen kulttuurin aikana juuri asuinpaikan kohdalla mereen; kanjonin muodostaman kapeikon ete-läpuolella avautuu laaja peltoaukea. Jos näin on ollut, paikka on ol-lut kalastuksen kannalta mitä ihanteellisinkin; tämä selittäisi osaltaan sen, että kanjonin molemmin puolin on laaja asuinpaikka-alue, itäran-nalla tutkimuskohteena oleva Klemolan seisakkeen asuinpaikka (VEHKA-LAHTI 16), länsirannalla Kuusiston asuinpaikka (VEHKALAHTI 17).

Kun Matti Huurre määritteli Klemolan seisakkeeksi nimetyn asuinpaikan laajuuden inventoidessaan 1967 Vehkalahtea, joutui hän toteamaan, että laaja, kaakko-luodesuuntainen, n. 450 x 150 m:n kokoinen asuinpaikka-alue oli perinjuurin pirstoutunut ja tuhoutunut rautateitten, maan-teitten ja asutuksen vuoksi, kuten taajama-alueitten alle jääneiden asuinpaikkojen kohtalona yleensä on ollut. Asuinpaikkarinteen yläosan on turmellut pahoin kahteen kertaan vedetty rautatie, jonka yksi py-säkki betonikorokkeineen on ollut juuri nyt tutkitun asuinpaikka-alu-een yläpuolella - siitä nimi koko asuinpaikalle, Klemolan seisake. Rautatietä varten on täytynyt rakentaa silta joskus 1950-luvun loppu-puolella, jolloin sen ali vietiin lännestä Summanjoen yli tuleva maan-tie. Tien upotus vei mukanaan varsin suuren osan asuinpaikan rikas-löytöisintä kulttuurikerrosta; aivan luiskan pohjoisreunasta löytyi kaivausalueen rikkain keramiikkaesiintymä meripihkakoruineen. On mer-

killistä, ettei Muinaistieteellinen toimikunta reagoanut ilmeisesti mitenkään tähän rakennustyöhön, joka merkitsee epäilemättä suurinta tuhoa, mikä Klemolan seisakkeen asuinpaikka-alueeseen koskaan kohdistunut; paikallahan olisi ollut kaikki syy tehdä laajamittainen pelastuskaivaus. Alikäytävää rakennettaessa Asko Lautala on löytänyt leikkauksen luoteisreunasta mm. kampakeramiikkaa (KM 15430) ja lähettänyt löydöt Kansallismuseoon; tieto siitä, että kivikautista asuinpaikkaa on myös Summanjoen itärannalla on siis mennyt viranomaisille. Sakari Pälsi on valokuvannut 1939 Summanjoen länsirannalla sijaitsevaa Kuusiston asuinpaikkaa ja tuonut Kansallismuseoon kivikirveen, joka on ilmeisesti löytynyt jostain alikäytävän paikkeilta. Unto Salo on tehnyt pienen kaivauksen 1953 Kuusiston asuinpaikalla (ks. kaiv kert. arkeol. osaston top. ark.)

Nyt tutkimuksen kohteena ollut alue sijoittuu rautatielinjan, uuden maantien ja joen välisen kolmion koillisreunaan. Ko. kohdalla on hiekkainen törmä jyrkimmillään. Rinteen keskivaiheille on rakennettu 1960-luvun lopussa omakotitalo, joka on siirtynyt pari vuotta sitten nykyisille omistajilleen, Jorma ja Kirsi Mankiselle. Talon yläpuolelle, siis koillispuolelle on tehty talon rakentamisen yhteydessä leveä tasanne, jonka yläpuolella on n. 22 x 10 m:n laajuinen kaistale vanhaa, ehkä parikymmentä vuotta sitten käytöstä jäänyttä männyn taimia kasvavaa peltoa; sen yläreunan ja vanhan rautatien pohjan välillä on keskikorkeaa männikköä. Talon takaisen tasanteen ja pellon välillä on n. kahden metrin korkuinen luiska.

"Pelastuskaivaus" 1994

Kymenlaakson maakuntamuseon suorittaessa kaivauksia elokuussa 1994 Pyhtään Susikopinharjun kivikautisella asuinpaikalla soitti minulle kotiin 17.8. Metsäkylässä kesiään viettävä prof. Pentti Pitkänen ja ilmoitti, että Mankisen omakotitalon pihan laajennustöissä talon takapihalla on tullut esiin kivikautisia asuinpaikkalöydöksiä, ennenmuuta keramiikkaa.

Käydessäni paikalla samana iltana kävi ilmi, että Mankiset olivat alkaneet laajentaa takapihansa tasannetta itäänpäin poistamalla kauhaajalla törmän reunasta hiekkaa siirtämällä sitä talon edustalle, länsipuolelle. He eivät olleet lainkaan tietoisia siitä, että ko. alue kuului lain suojaamaan Klemolan seisakkeen asuinpaikkaan; tieto tästä ei ollut kulkenut jostain syytä edelliseltä omistajalta, omakotitalon rakentajalta Timo Klemolalta heille. (Tämän on, kuten tiedetään, valitettavan yleinen ilmiö; tästä syystä tieto tontilla olevasta rasitteesta, muinaisjäänöksestä, tulisi aina liittää maarekisteriotteeseen, jotta se siirtyisi automaattisesti seuraavalle maanomistajalle) Mankiset pahoittelivat tilannetta ja tarjosivat apuaan syntyneen vahingon korjaamiseksi.

Kävi ilmi, että talon lapset olivat ensin alkaneet ihmetellä, mistä syystä hiekan joukossa on niin paljon "kukkaruukun palasia". Vanhemmat olivat alkaneet tutkia asiaa ja tieto siitä oli kulkeutunut Pentti Pitkäselle, joka oli myös tallettanut keramiikkalöytöjä. Lasten kokamat keramiikan palat ja pintahiekan tarkastelu osoitti, että irtohiekan seulonta tulisi käynnistää mahdollisuuksien mukaan välittömästi rikkailta vaikuttavien löytöjen pelastamiseksi.

Neuvottelin tilanteesta seuraavana päivänä Paula Purhosen ja Matti Huurteen sekä museonjohtaja Eira Karppisen kanssa ja sovimme, että voin keskyttää kaivaukset viikoksi Susikopinharjulla ja siirtyä seulomaan hiekkaa Metsäkylässä. N. 30 c:n levyinen törmän reuna, jossa olevan törmän reunasta irroitettun irtohiekkaluokan koko syvyysuunnassa

oli kolmisen metriä jaettiin viiteen sektoriin, joiden löydöt pussitettiin erikseen. On selvää, että työvoiman vähyyden, tarvittavan suurseulan puuttumisen ja tutkittavan maamassan suuren määrän vuoksi oli tyydyttävä osin pistokokeenluontoiseen työskentelyyn ja suurelta osalta lähinnä pintahiekan seulontaan (valok. 1-3). Suurta apua tässä työssä saatiin Kirsi ja Jorma Mankiselta, Pentti Pitkäseltä ja Eeva-Liisa Rintaselta sekä muutamilta paikkakuntalaisilta, jotka käyttivät omaa seulaansa. Läheisen Metsäkylän koulun luokka kävi kahtena päivänä seulomassa ja rapsuttelemassa törmän reunaa, hyvin tuloksin.

Hiekan seulonnassa kävi ilmi, että törmän reunan rikaslöytöisin osa on sen keskellä ja maantien puoleisessa kaakkoispäässä. Näillä alueilla oli myös kulttuurikerros paksumpi kuin törmän reunan luoteispäässä kuten voitiin todeta reunaa siistittäessä. Törmän keskikohdalla näytti moniosainen kulttuurikerros jatkuvan kuopanomaisesti lähes metrin syvyydelle (valok. 4) Keramiikan kannalta rikaslöytöisin osa oli, kuten alussa jo mainittiin, törmän kaakkoispää aivan maantien luiskan reunassa.

Löydöt

Keramiikka, jota saatiin runsaasti talteen, laajensi entisestään Klemolan seisakkeen asuinpaikan keraamista spektriä. Aikaisemmin oli asuinpaikka-alueelta tavattu varhaista ja tyyppillistä kampakeramiikkaa sekä kuoppakeramiikkaa. Pääosa nyt talteen saadusta keramiikasta edustaa Kymenlaakson rannikkoalueen yleisintä keramiikkatyyppiä, nuorempaa tyyppillistä kampakeramiikkaa. Nyt löydettiin vain pala varhaiskampakeramiikkaa, joka edustaa lähinnä sen nuorempaa vaihetta mutta useita paloja kuoppakeramiikkaa. Kokonaan uutena keramiikkatyyppinä tältä asuinpaikalta tavattiin useita paloja Kaunissaaren tyyppin asbestikeramiikkaa (valok. 5). Ko. keramiikkaa on tavattu aikaisemmin muutamalta asuinpaikalta kuten esim. Kymin Nikkarinmäeltä. On ilmeistä, että tämä itäsuomalainen keramiikkatyyppi on levinnyt länteen Saimaan alueelta Väliväylää, Saimaan toiseksi viimeistä lasku-uomaa pitkin ja tunkeutunut sieltä rannikolle jokia, tässä tapauksessa Summanjokea pitkin. Klemolan seisakkeen asuinpaikan kronologinen ulottuvuus laajeni myös kivikauden loppupuolelle nyt löytyneen kiistattoman selvän nuorakeramiikan palan ansiosta.

Esineistö on tyyppillistä suurten keskusasukinpaikkojen monipuolista aineistoa koruineen, idoleineen, kalastusvälineineen ja piinuolenkärkineen; talttojen vähäisyys hämmästytti. Törmän luoteisreunan kohdalla hiekka voi olla muualtakin siirtynyttä - löytyi jyrkä käyrän idolin yläosa, jonka nenällä varustettujen kasvojen yläosa on koristettu kolmella pystysuoralla kampaleimalla. Tämä löytö viittasi jo osaltaan siihen, minkä seuraavan kesän kaivaus vahvisti, että Klemolan seisakkeen asuinpaikka on merkittävä idolien löytöalue. Koruista manittakoon kaksi liuskeriipusta, joista toinen, ehjä edustaa harvinaisen pienikokoista tyyppiä. Kalastusvälineiden kohdalla on mainittava ennenmuuta viherliuskeesta hienosti työstetty launi sekä kaksi siimanpainoa. Piiesineistöä oli tehty sekä läntisestä että itäisestä piistä. Iskosmateriaalin kohdalla on mainittava paikallisen erikoisuutena maksankarvainen maasälpäporfyryri, jota esiintyi paljon. Se on todennäköisesti peräisin asuinpaikka-alueen pohjoispuolella olevan Houvanmäen lounaisreunalla sijaitsevasta louhoksesta, josta tätä "maksakiveä", kuten paikkakuntalaiset sanovat, on louhittu viime aikoihin saakka.

Kaivaus 1995

Seuraavana vuonna oli tarkoitus tutkia mahdollisimman paljon törmän yläpuolella olevaa vanhaa peltoaluetta ja tässä suhteessa jouduttiin

turvautumaan ennen kaikkea Vehkalahden kotiseutuyhdistyksen talkootyövoimaan. Valitettavasti työn aikana kävi kuitenkin ilmi, että kotiseutuväen mielenkiinto ei ollut odotuksen mukainen tai sitten heillä ilmaantui viime hetken käytännön esteitä osallistumisen suhteen. Pitkäaikaisempaan työpanokseen ylsivät Ahti Uski, Seppo Kelkka ja Seppo Riiheläinen. Näin ollen kaivaus supistui oleellisesti suunniteltua vähäisemmäksi, rajoittuen lähinnä vain törmän yläreunaan tehtyyn ruuturiviin. Vehkalahden kunta osallistui kaivausten kustannuksiin palkkaamalla piirtäjän.

Kaivaus käynnistettiin siten, että törmän reunalle avattiin suora yhdentoista ruudun rivi, D1-D11, joka alkoi luoteessa pellon reunasta ja päättyi maantien luiskan reunassa olevaan männikköön. Sen ohella pyrittiin kaivamaan niin paljon kuin se oli mahdollista, törmän kaakkoispäässä luiskan reunassa olevaa lounaaseen työntyvää uloketta, hiekkaniemekettä, joka oli jäänyt edellisen kesän maansiirtotöissä raivaamatta. Lopuksi avattiin törmän keskelle D6-ruudun kohdalle kahden ruudun lisäalue E-F6; tällä oli tarkoitus selvittää, kuinka kulttuurikerros jatkuisi peltorinnettä ylöspäin koilliseen (valok. 6-7). Sitä laajennettiin lopuksi vielä ruudun F7 verran koilliseen.

Kaivaus vahvisti ja tarkensi edellisen vuoden havaintoja. Kaivausalueen keskellä oleva laajahko kulttuurimaakuoppa osoittautui löytököyhemmäksi kuin luultiin mutta sen yläpuolella, siis pohjois- ja luoteispuolella oleva kulttuurikerros oli harvinaisen rikas, etenkin keramiikan suhteen. Ko. kohdalla, ruudussa E7, oli myös ainoa tutkitulta alueelta löytynyt tulisija, jolle oli ominaista harvinaisen vahva nokisuus mutta ajoitettavaksi kelpaavien hiilimöykkyjen vähäisyys. Tulisijan, jonka halkaisija oli n. 1,1 m, rakenne oli myös epämääräinen verrattuna kauniisti kivettyyn kampakeramamiseen kuoppalieteen. Löytörikas kulttuurikerros näytti jatkuvan vahvana ruudusta E7 ylöspäin ja sivulle, ruutuihin F7 ja E8. Toinen rikaslöytöinen alue alkoi ilmeisesti ruudusta F6 ylöspäin. Jos asuinpaikan kaivausta voidaan joskus vielä jatkaa, olisi syytä keskittyä ennenmuuta näille alueille, kaivausalueen keskikohdalle. Sen molemmat sivut näyttävät olevan huomattavastikin löytököyhempiä.

Löydöt

V:n 1995 kaivauksen löydöt eivät muuttaneet edellisen vuoden "pika-kaivauksen" antamaa kuvaa asuinpaikasta mutta täydensivät sitä kyllä. Keramiikan kohdalla oli valitettavaa, etteivät sen ajoitukselliset ääripäät, varhaiskampakeramiikka ja nuorakeramiikka, täydentyneet lainkaan. Asuinpaikan ehkä mielenkiintoisinta keramiikkatyyppiä, Kainisaaren keramiikkaa, löytyi lisää ja samoin myös kuoppakereamiikkaa. Tyypillisen kampakeramiikan kuva rikastui voimakkaasti kuitenkin niin, että sen nuorempi vaihe - Kymenlaakson rannikon yleisin keramiikkatyyli - säilyi hallitsevana.

V:n 1995 merkittävimpanä löytöryhmänä voidaan pitää erilaisia idoli-katkelmia. On selvää, että Klemolan seisakkeen kaltaisen pitkäaikaisen, monikulttuurisen asuinpaikan täytyy olla erityisen antoisa nimenomaan idoliperinteen kannalta. Suoraan eteenpäin suuntautuvalla nenällä varustetusta pääkatkelmasta, joka oli koristettu pystyillä kampa-leimoilla oli valitettavasti jäljellä vain pään etuosan puolikas. Idolin kasvojen formulointi muistuttaa jossain määrin Kolmhaaran idolia. Fragmentin koko viittaa siihen, että idoli on ollut yksi kookkaimmista meiltä löydetyistä. Savispiraalin keskiosa, josta oli jäljellä kaksi kierrosta, voisi olla paitsi kääremeidolin fragmentti, myös pienen spiraalitekniikalla tehdyn saviastian pohjan alkukohta. Parin metrin päästä löydetty loivemmin kaartuva pyöreän savitangon katkelma, joka näyttää rakenteeltaan sopivan hyvin em. spiraalin yhteyteen, viittaa

kuitenkin ennemminkin siihen mahdollisuuteen, että kyseessä olisi Hietaniemen käärmeidolin kaltainen esine. Klemolan seisakkeen spiraalille löytyy hyvä vastine ainakin Viipurin Häyrynmäeltä ja Suonenjoen Sautaniemeltä. Muista asuinpaikan idolikatelmista mainittakoon miltei tasaleveä ristikkäisillä kampaleimoilla koristettu selkäkappale ja "korvakemainen" epätavallinen fragmentti.

Kaivausalueen itäreunasta löytyi täysin ehjä meripihkariipus, joka edustaa kielimäistä tyyppiä. Siinä on kaksi työstö- tai porausjälkeä; toisessa reunassa uramainen jälki ja leveällä sivulla viistosti toisiinsa nähden kaksi soikeahkoa kuoppaa. Kyseessä on hienoin tähän mennessä Kymenlaaksosta löydetty meripihkakoru.

Luusta tehty palanut ongenkourun kärkiosa lienee uniikki löytö meillä. Kartiomainen esine, jonka varressa näkyy veistonjälkiä, on tasatyvinen ja tyvessä on n. 45 asteen kulmassa oleva hahlo, johon kourunvarsi on ollut kiinnitetty.

On varsin valitettavaa, ettei ainakaan Kymenlaakson maakuntamuseolla ole enää mahdollisuuksia ainakaan tälläerää jatkaa Klemolan seisakkeen asuinpaikan kaivaustutkimuksia. Olisi ollut toivottavaa, että edes kohtuullinen osa siitä olisi voitu tutkia sen tuhoutuneisuuden vastapainoksi. Näin ollen täytyy todella toivoa, että asuinpaikan kaivaukset voisivat joskus tulevaisuudessa jatkua - ehkäpä jonkin muunkin laitoksen toimesta - ja sen uumenissa piilevät idolit, meripihkakorut ja muut arkeologiset rikkaudet saataisiin päivänvaloon.

Kotkassa 12.12.1996



Timo Miettinen



1. Puskutraktorin törmän reu-
nasta irrottaman hiekan
seulonta meneillään Mankis-
ten takapihalla elokuussa
1994.
Kuva lännestä.



2. Metsäkylän koulun oppilaat
ovat tulleet auttamaan
hiekan tutkimisessa.
Kuva lännestä.



3. Hiekan seulonta jatkuu.
Oik. syntyneestä tilan-
teesta museoviranomaisille
ilmoittanut prof. Pentti
Pitkänen.
Kuva kaakosta.



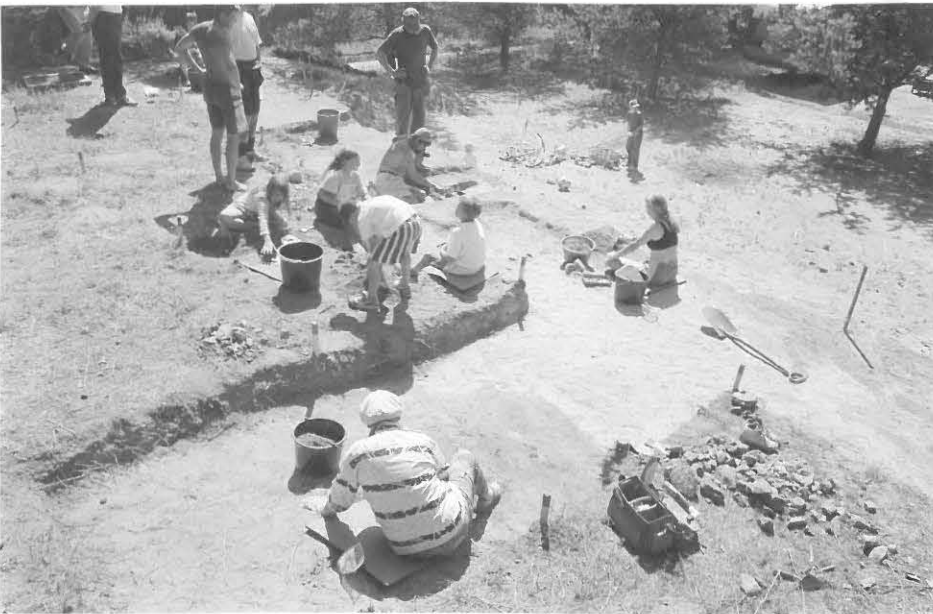
4. Törmän keskikohdalla oli asuinpaikan kulttuurikerros paksuimmillaan; kyse voi olla jonkinlaisesta kulttuurimaakuopasta, jossa erottui tulvahiekkakerrostumia.
Kuva lounaasta.



5. Törmän seinämän kaakkoisreunaa tasoitettaessa löytyi mm. oheinen Kaunissaaren tyyppin asbestikeramiikan pala n. 30 cm:n syvyydestä.



6. Tilanne 1995 ennen kaivauksen alkamista. Peltotörmän reuna muodostaa melko suoran linjan, irtohiekkä on viety pois rinteeltä. Kuva lännestä.



7. V:n 1965 kaivaus käynnissä. Törmän reunaa pitkin on vedettiin 11 ruutua ja törmän keskikohdalla avattiin kaksi ruutua, jotta kulttuurimaakuopan jatkuminen rinteä ylöspäin selviäisi. Kuva pohjoisesta.



8. Idolikatelmat olivat kaivauksen merkittävintä antia laajan keramiikkavalikoiman ohella.



9. Kaivausalueen kaakkois-
päästä maantien luiskan
vierestä löytyi tähän men-
nessä hienoin Kymenlaaksos-
ta tavattu meripihkakoru,
pisaran muotoinen riipus,
jonka leveällä sivulla on
kaksi porausjälkeä, kyljes-
sä uramainen painanne.