

VEHMAA TOMMILA RÄNNENMÄKI

1998

Rautakautisen röykkiökalmiston

kaivaus 15.-24.9.1998

Hanna-Maria Pellinen

VEHMAA TOMMILA RÄNNENMÄKI

Pk. 1044 02 ENNYINEN

x=6729 27, y=1541 10, z= n. 27

Rautakautisen hautaröykkiön/lapinraunion tutkimus

Museoviraston arkeologian osasto

Kaivauksenjohtaja: FM Hanna-Maria Pellinen

Vehmaan Tommilan Rännenmäellä tutkittiin syyskuussa 1998 matala maansekainen kiveys, joka oli tarkastettu edellisenä keväänä ja arvioitu esihistorialliseksi, korkeutensa perusteella mahdollisesti pronssikautiseksi hautaraunioksi. Röykkiön tutkiminen tuli ajankohtaiseksi, kun vehmaalainen Granicon Oy suunnitteli käyttävänsä aluetta graniitin louhintaan. Kenttätyöhön oli varattu kahdeksan päivää aikaa, piirtäjä ja kolme kaivajaa.

Röykkiö sijaitsi paljaalla avokalliolla, karun kangasmetsän peittämän Rännenmäen laen korkeimmalla kohdalla. Kaakossa avautui näkymä rautakautiselle meren lahdelle. Kiveyksen halkaisija oli luode-kaakko-suunnassa n. 8 m, lounas-koillinen -suunnassa n. 5 m ja sen korkeus vaihteli n. 20 - 60 cm:iin. Röykkiön pohjoispäätä oli mahdollisesti joskus purettu. Röykkiö kaivettiin sektoreittain, poistamalla kaikkiaan kaksi kivitasoa ja kaksi maatasoa (vuorotellen), kukin keskimäärin 10 cm paksuudeltaan. Röykkiöstä dokumentoitiin piirtämällä molemmat kivitasot, sanallisesti, mittauksin ja valokuvin yksityiskohtia sekä luode-kaakko-suuntaisen leikkauksen profiili. Löydöt talletettiin materiaaleittain ja sikermittain n. 30-50 cm säteeltä.

Röykkiöstä tavattiin neljä yksilöhautauksia sisältäviksi latomuksiksi tulkittua rakennetta (kaksi n. 50 cm halkaisijaltaan olevaa kehää, kaksi epämääräisempää kiviladelmaa). Pintakiveyksen alta, kerroksesta 1 ja tästä alaspäin maa oli osin hiekan ja nokimaan sekaista. Erityisesti luode-kaakko-suuntaisesta leikkauksesta oli nähtävissä hiekan ja nokimaan sijaitseminen kerroksittain. Ensimmäiset löydöt tulivat kerroksesta 1 ja jatkuivat pohjaan saakka. Löytöjä tuli kaikista sektoreista, mutta ne painottuivat selvästi röykkiön kaakkoisosaan, luultavasti tähän suuntaan viettävän kalliopinnan takia. Löytömateriaali käsitti n. 900 g koristeetonta rautakautista käyttökeramiikkaa, 77 kvartsi-iskosta, 9 pii-iskosta, joista osa palaneita sekä alle 1 g palanutta luuta. Myös osa röykkiön rakennuskivistä sekä hiekka, hiekkakivilaa'at ja vedenhiomat mukulakivet oli tuotu paikalle muualta.

Löydöt: KM 31012:1-69

Ajoitus: rautakausi (ei absoluuttisesti ajoitettavia näytteitä, melko pinnalla sijainnut hiilijuova tulkittiin resentiksi)

Tutkitun alueen laajuus: yksi röykkiö, n. 40 m²

Kenttätyöaika: 15.-24.9.1998

Tutkimuskustannukset: Granicon Oy 50 000 mk

Tutkimusraportti: H.-M. Pellinen 23.11.1998 museoviraston arkeologian osaston arkistossa

SISÄLLYSLUETTELO

Kohteen perustiedot.....	1
Kaivauksen tausta ja lähtökohdat....	2
Kaivauspaikan sijainti ja topografia.....	2
Kaivausalue, kaivaustekniikka ja dokumentointi.....	3
Kaivausalueen rakenteet ja stratigrafia.....	4
Kaivausalueen löydöt.....	6
Näytteet.....	8
Loppukatsaus.....	9
Luettelo mustavalkonegatiiveista.....	12
Luettelo diapositiiveista.....	13
Karttaluettelo ja kopiot muovikartoista (alkuperäiskoko A 3).....	14
Kuvat	

VEHMAA TOMMILA RÄNNENMÄKI

~~Nuoremman~~ rautakauden hautaröykkiön kaivaus

Karttalehti: 1044 02 Ennyinen

Koordinaatit: x = 6729 27
y = 1541 10
z = n. 27 m mpy

Kunta: Vehmaa

Kylä: Tommila

Tila: Tommila 1:12

Omistaja: Anna-Liisa Metsälä
Puttantie 6
23210 Vehmaa

Maan vuokraaja: Granicon Oy
23200 Vinkkilä

Aikaisemmat tutkim.: -

Kohteen tarkastus: Heljä Brusila 7.5.1998 -ks. tarkastuskertomus museoviraston
arkeologian osaston topografisessa arkistossa

Kohteen löydöt: KM 31012:1-69

Kertomukseen kuuluvat negatiivit 111277 - 111306 ja diapositiivit 40159 - 40189.

Luettelot negatiiveista ja diapositiiveista ovat kertomuksen lopussa.

Kaivauksen tausta ja lähtökohdat

Röykkiön tutkimuksen tilasi museovirastolta Granicon Oy, jonka tarkoituksena on käyttää aluetta graniitin louhintaan. Tutkimus suoritettiin Granicon Oy:n rahoituksella 15.-24.9.1998 välisenä aikana. Kaivauksen johtajana toimi allekirjoittanut, piirtäjänä Huk Katja Glasberg ja kaivajina Mikko Dahlström, Timo Loimuranta ja Suvi Mäkinen.

Kaivauspaikan sijainti ja topografia

Röykkiö sijaitsi Rännenmäen lakialueen kaakkoisosassa sen korkeimmalla kohdalla, ympäristöstään kohoavalla kalliokumpareella. Rännenmäki on metsäinen kalliokukkula, joka sijaitsee Vehmaalle johtavan Turku - Uusikaupunki -tien koillispuolella, noin 4,5 km itään Vehmaan kirkosta. Mäen pohjois- ja koillispuolella maasto jatkuu korkeampana ja metsäisenä, paikoin soisena. Muilla suunnilla mäkiä aluetta ympäröivät peltoaukeat. Rännenmäen metsikkö on karua, kalliopohjaista kangasta. Lakialueen keskellä kiertää vallimainen, jääkauden synnyttämä kiveys ja lakialueen reunoilla on joitakin pienempiä ja suurempi irtolohkareita. Laen alapuolella, koillis- ja etelärinteillä sijaitsevat kivikasat ovat louhintajätettä luultavasti tämän vuosisadan alkupuolella tapahtuneesta graniitin louhinnasta.

Rännenmäen lakialueen korkeus, 27 m mpy, sekä röykkiön suhde ympäröivään maastoon viittasivat pronssikauteen. Rautakauden kuluessa meren rantaviiva siirtyi vähitellen kauemmas Rännenmäestä. Nykyään Saarenaukko-niminen lahti sijaitsee hieman alle kuuden kilometrin päässä tutkitusta kohteesta kaakkoon.

Kaivausalue, kaivaustekniikka ja dokumentointi

Röykkiön päällä kasvoi viisi pientä mäntyä ja pihlaja, jotka kaadettiin. Kiveyksen päällä oleva turve- ja jäkäläkerros poistettiin lastoin ja harjoin. Röykkiötä ympäröivältä kalliolta kuorittiin humuskerros pois noin metrin, kahden säteeltä röykkiön reunoista.

Humuskerroksesta paljastunut röykkiö vaikutti muodoltaan epämääräiseltä, lähinnä luode - kaakko -suuntaiselta, matalahkolta kiveykseltä, jonka suurimmat kivet sijaitsivat röykkiön kaakkoispuolella. Kooltaan se oli n. 5,5 m leveimmillään lounas - koillinen -suunnassa ja 8 m luode - kaakko -suunnassa. Sen korkeus vaihteli 20 cm:stä (luoteispäädystä) n. 55-60 cm:iin (sektorin IV keskivaiheilla).

Röykkiön yli vedettiin kaksi linjaa; toinen suunnassa pohjoisluode - eteläkaakko, joka nimettiin x-linjaksi 200 ja joka lähinnä vastasi röykkiön pituussuuntaa sekä toinen suunnassa länsilounas - itäkoillinen, joka nimettiin y-linjaksi 500. Linjat merkittiin naruin. Narujen leikkauskohta nimettiin pisteeksi 200/500. Joitakin apukoordinaattipisteitä merkittiin röykkiöön kukkatikuin. Linjojen tarkka suunta määräytyi lähinnä röykkiön ulkopuolella sijaitsevien narujen sitomiseen käytettyjen puiden sijainnin sekä maaston humuskerroksen paksuuden perusteella (kalliopohjalle ei voitu paaluja laittaa). X=200 ja y=500 -linjojen erottamat alueet nimettiin sektoreiksi I - IV siten, että sektori I sijaitsi röykkiön luoteisosassa, sektori II koillisosassa, sektori III lounaassa ja sektori IV röykkiön kaakkoisosassa. Sektorit toimivat apuna lähinnä dokumentoinnissa ja löytöjen taltioinnissa.

Kiintopisteeksi valittiin suurehko kivi, joka sijaitsi röykkiön luoteispäädystä n. 10 metriä luoteeseen. Lyhyen kenttätöajan vuoksi korkeutta ei siirretty virallisesta korkeuskiintopisteestä vaan Rännenmäen laen reunasta, jonka tiedettiin sijaitsevan n. 27 m mpy korkeuskäyrän kohdalla. Kaivauksen kiintopisteen korkeudeksi tuli näin 27,50 m mpy.

Röykkiön pintataso dokumentoitiin valokuvaamalla ja piirtämällä 1:50. Tämän jälkeen poistettiin ylin kivikerros. Alta paljastui maakerros (=kerros 1), joka oli noin 10 cm paksuinen. Se kaivettiin pois lastoin ja seuraava kivikerros harjattiin näkyviin. Kiveys oli

pinta-alaltaan selvästi supistunut pintatasosta, erityisesti rökkiön pohjoispuoliskossa. Suurin osa kiveyksestä sijaitsi sektorissa IV. Kivikerros (=taso 1) dokumentoitiin valokuvaamalla ja piirtämällä 1:50.

Dokumentoinnin jälkeen taso 1 :n kivet vaaittiin ja poistettiin ensin sektoreista I ja III, jolloin oli mahdollista tehdä havaintoja pohjoisluode - eteläkaakko suuntaisesta leikkauksesta. Kivien alta paljastui humuksensekainen noin 10 cm paksu maakerros. Tämä kaivettiin pois, jolloin alta paljastui puhdas kalliopinta. Leikkauksessa ilmenevät piirteet dokumentoitiin osin valokuvaamalla, osin sanallisesti. Seuraavaksi sektoreista II ja IV poistettiin kiveys ja alla oleva humuksensekainen maakerros kaivettiin pois, kunnes vastaan tuli kallio. Kallion laesta tehtiin vaaituskartta. Kaikki rökkiössä olleet kivet oli mahdollista poistaa kahden ihmisen voimin, välillä rautakankea apuna käyttäen. Valokuvia otettiin mustavalkonegatiiveille ja diapositiiveille. Tasoista otettiin yleiskuvat, rakenteet sekä jotkin löydöistä kuvattiin yksityiskohtaisemmin.

Kaivausalueen rakenteet ja stratigrafia

Epämääräisen ja rakenteettomalta näyttäneen pintakiveyksen alapuolella, kerroksessa 1, sektorissa IV oli havaittavissa selvä kehämäinen rakenne. Rakenne muodostui pienehköistä, litteistä kivistä, jotka oli asetettu limittäin vieri viereen. Osittain kehän päällä makasi suurempi laakakivi, jonka päällä oli pintatasossa sijainnut tätäkin suurempi kivi. Kehän halkaisija oli n. 60 cm ja sen keskikohta sijaitsi suunnilleen pisteessä 197,50/502,50. Kehä nimettiin latomus 1:ksi. Kehän alla ei havaittu muita rakenteita, kylläkin pieniä kiviä, hieman nokimaata sekä hiekansekaista humusta. (Kuva 5).

Tasossa 1 hahmottui yksi selkeä rakenne: sektorien III ja IV rajalla sijainnut suuremmista kivistä muodostuva kehä, jonka ulko- ja sisäpuolella kivet olivat pienempiä. Kehä oli halkaisijaltaan noin 50 cm ja sen keskikohta sijaitsi pisteessä 197,65/497,70. Tämä kehä nimettiin latomus 2:ksi. (Kuva 10). Myös mittauksellisen keskipisteen 200/500 ympärillä sijaitsi kiviä puolittain kehämäisessä/suorakaiteisessa muodostelmassa (kehän halkaisija ehkä 50 cm), joskin tämä rakenne vaikutti huomattavasti epäselvemmältä kuin kaksi

edellistä. Toinen vaihtoehto olikin hahmottaa tämä rakenne laajempaan, lähinnä suorakaiteenmuotoisena ja etelä - pohjoinen -suuntaisena. Molemmissa tapauksissa osa pintakiveyksestä olisi voinut kuulua tähän latomus 3:ksi nimettyyn rakenteeseen. Osa latomus 3:n kivistä - eteläpäädyssä tasossa 1 ja kerroksessa 2 - oli veden hiomia mukulakiviä. Lisäksi siitä löytyi jokunen hiekkakivilaa'an pala. (Kuva 9). Sekä latomus 2 että latomus 3 halkaistiin kahtia edellisessä kappaleessa mainitun leikkauksen yhteydessä. Molempien kiveysten alapuolella oli havaittavissa noin 7 cm paksu noen ja/tai hiilensekainen kulttuurimaakerros. Muualla leikkauksessa kulttuurimaan paksuus oli vain 2-3 cm.

Sektorissa II havaittu latomus 4 poikkesi niinkään jonkin verran edellä kuvatuista. Pintatasossa tällä paikalla oli epämääräisesti ryhmittyneitä eri kokoisia kiviä. Myöskään tasossa 1 ei ollut vielä mitään poikkeavaa havaittavissa. Heti tason 1 alapuolella paljastui paikalta kallionkolo, johon oli ladottu veden hiomia pyöreitä mukulakiviä. Mukulakivien alta tuli esiin useita laakakiviä. Laakakivien alta puolestaan paljastui noen ja tuhkan sekainen maakerros. (Kuva 15). Sektorissa III, pienen kallioseinämän vieressä, sijaitsi myös muutaman laakakiven ryhmittymä, joiden ympäriltä löytyi hiiltä ja alta muutama löytö, jonkin verran hiiltä ja hiekkaa (keskikohdan koordinaatit 198/497,30). Kivet olivat kuitenkin miltei kalliota vasten ja niiden alla ollut maakerros lähes olematon. Laakakivet eivät tässä yhteydessä ehkä olleet enää alkuperäisellä paikallaan. Koko tutkimuskohdetta leimasi voimakas altistuminen kulumiselle (korkea, avoin, viettävällä kalliopohjalla sijainnut muinaisjäännös) mikä vaikeutti merkittävästi havaintojen tekemistä.

Tulkoon tässä vielä hieman kuvatuksi röykkiön yleistä stratigrafiaa ja röykkiöön liittyviä erikoisempia piirteitä. Pintakiveyksen alla sijainnut kymmenisen senttiä paksu maakerros (kerros 1) koostui useista tekijöistä. Humuksen lisäksi maa oli paikoin hiekkaista. Tasossa 1 näkyi useita selkeitä vaaleampia hiekkaläiskiä. Lisäksi kerros sisälsi hiiltä ja nokimaata. Hiili keskittyi lähinnä röykkiön "keskustan" 200/500 ympärille eli latomuksen 3 sisälle ja ympäristöön ja oli ilmeisesti tästä juovamaisesti levinnyt sektorissa II pohjoiseen ja sektorissa III etelään päin. Hiili saattoi olla peräisin paikalle palaneesta puusta. Kerros kaksi oli niinkään kymmenisen senttiä paksuudeltaan. Humuksen, hiekan ja nokimaan lisäksi se sisälsi jonkin verran tuhkaa, jota löytyi lähinnä latomuksen 4 pohjalta.

Nokimaata esiintyi kaikissa sektoreissa ja sen paksuus vaihteli kahdesta seitsemään senttiin. Nokimaan ja hiekan keskinäinen suhde vaikutti kerroksittaiselta. Erityisesti röykkiön leikkauksen kaakkoispuolella oli havaittavissa alimpana kalliota vasten sijaitsevan yleensä vaaleamman, hiekkaisen kerroksen, tämän päällä nokimaakerroksen ja paksummissa maakerrostumissa edelleen uuden hiekkakerroksen ja uuden nokimaakerroksen, joka lähempänä pintaa sekoittui humukseen. Noki- ja hiekka-alueet olivat voimakkaampia röykkiön keskiosissa, jossa maakerroskin oli keskimäärin paksumpi kuin röykkiön reunoilla. Reuna-alueilla humus vaikutti vallitsevammalta.

Kiviä oli röykkiöön tuotu aikoinaan pidemmänkin matkan takaa. Kaivauksia seuranneen Ismo Kainun (Granicon Oy:stä) mukaan osa kivistä ei ollut paikallisen kallioperän punagraniittia vaan muuta kivilajia, joka voisi olla peräisin muutaman kilometrin päästä pohjoisen suunnalta. Kivien tuominen muualta oli myös havaittavissa harmaiden ja punaisten hiekkakivilaakojen osalta, mutta koski myös röykkiön “ varsinaista rakennusainesta”. Muutamat suuremmista kivistä olivat rapautuneet kuppimaisiksi, ilmeisesti kovan kuumuuden vuoksi. Nämä kivet sijaitsivat latomuksen 2 tienoilla. Pintatason alapuolisesta kiveyksestä osa I sektorin kivistä oli myös haurasta ja helposti hajoavaa. Merkittävä piirre olivat myös röykkiöstä löytyneet veden hiomat mukulakivet, joita löytyi lähinnä latomusten 3 ja 4 tienoilta. Tässä yhteydessä on merkillepantavaa, että myös röykkiössä ollut hiekka oli laadultaan hienorakeista, rantahiekanomaista.

Kaivausalueen löydöt

Röykkiöstä taltioitu löytömateriaali käsittää keramiikkaa, pii-iskoksia, kvartsi-iskoksia ja hieman palanutta luuta. Keramiikkaa on ainakin kolmen tyyppistä: A. paksuseinäistä, harmaata/ruskeaa/punertavaa, enemmän tai vähemmän karkeapintaista keramiikkaa isohkoista astioista (enemmistö paloista; esim. KM 31012:2 ja 9) , B. sileämpipintaista, ruskeaa tai punertavanruskeaa keramiikkaa ilmeisesti hieman sirommista astiasta/astioista (esim. KM 31012:33 - erittäin sileäpintainen keramiikan pala on KM 31012:4) ja C. joitakin paloja sileää, hyvin ohutseinäistä keramiikkaa, ilmeisen pienistä ja siroista astioista/astiasta (KM 31012:27) (käytän jatkossakin tässä kertomuksessa em. jaottelua A-,

B- ja C-tyypin keramiikasta). Kaikki palat ovat koristeettomia. Suuremmissa paloissa on paikoin selkeästi näkyvissä valmistukseen käytetty vyöhyketekniikka. Joissakin A-tyypin paloissa on näkyvissä sekoitteena käytettyä kvartsi- ja maasälpärouhetta. Sekä suuremmista että pienemmistä astioista peräisin olevat reunapalat ovat malliltaan suoria ja lähinnä tasapaksuja. Joidenkin reunapalojen taite ilmentää toisaalta astian tasapohjaisuutta ja joissakin tapauksissa on peräisin seinämän taitteesta.

Löytyneet pii-iskokset ovat pienehköjä, suunnilleen peukalonpään kokoisia. Väri vaihtelee valkeasta tummanharmaaseen. Kokonaan valkeat palat ovat pinnalta halkeilleita - näissä sekä väri että pinnan rikkonaisuus ovat ilmeisesti seurausta pinnan palamisesta. Joissakin paloissa on suurempien iskujälkien lisäksi näkyvissä pienempiä koloja tai kuoppia. Näiden perusteella voisi arvella kyseessä olevan tuluspiin palat (KM 31012:37 ja 42). Kokonsa puolesta palat tuntuvat kuitenkin epäfunktionaalisilta tulen iskemiseen. Mahdollisesti ne on ennen rökkiöön panoa särjetty/ särkyneet pienemmiksi. Kvartsi-iskokset ovat huonolaatuisia, maasälvänsekaisia paloja. Rökkiöstä löytyi myös muutama suurempi kvartsimukula, joista toisen pinnalla oli koloja iskujen jäljiltä (KM 31012:54). Palanutta luuta löytyi hyvin niukasti, alle 0,1 grammaa. Luuta ei ole toistaiseksi analysoitu.

Ensimmäiset löydöt tulivat pintakiveyksen poiston jälkeen, kaivettaessa kerrosta 1. Kerroksen löydöt käsittivät n. 280 palaa (429,2 grammaa) keramiikkaa, kaksi pientä pii-iskosta (1,9 grammaa) ja 53 kvartsi-iskosta (241,4 grammaa). Sektorista I löytyi viisi palaa A-tyypin keramiikkaa sekä neljä kvartsi-iskosta, molemmat latomuksen 3 luoteispuolelta. Sektorin II ainoa löytö oli kvartsi-iskos latomuksen 4 pohjoisosasta. Sektori III oli tässä kerroksessa löydötön. Suurin osa löydöistä tuli siis sektorista IV. Hieman keramiikkaa löytyi latomuksen 2 itäpuolelta. Loput löydöistä keskittyivät latomuksen 1 ympärille, sen länsi-, pohjois- ja itäpuolille. Itse latomuksen sisältä löytöjä oli vähemmän, lukuun ottamatta suurta keramiikkakeskittymää kohdassa 197,20-40/502,90-503,10. Keramiikka oli melko sileäpintaista, pinnalta punertavanruskeaa, muutoin väriltään harmahtavaa (siis ainakin B-tyypin paloja). Astian seinämässä oli ollut taite.

Kerroksen 2 löydöt käsittivät n. 550 palaa (463,9 grammaa) keramiikkaa, seitsemän pientä pii-iskosta (9,4 grammaa) ja 24 kvartsi-iskosta (82,1 grammaa). Sektorissa I löydöt (kvartsi-iskoksia) tulivat taas latomuksen 3 luoteispuolelta. Kauimpana luoteessa sijainnut kvartsi-iskos löytyi kalliossa sijaitsevasta syvästä kolosta, paksun maakerroksen alta. Sektorissa II latomuksen 3 pohjoisosasta löytyi palamaton pii-iskos ja keramiikkaa. Kvartsi-iskokset löytyivät latomuksen 4 luoteisreunalta ja edelleen keramiikka tuli latomuksen pohjalaakojen alta. Keramiikka on A- tai B-tyyppiä tai molempia. Sektorista III löytyi keramiikkaa latomuksesta 2 (ainakin B-tyyppiä) sekä latomuksen keskipisteestä pari metriä länteen, kallioseinämän vierestä, laakakivien alta. Lisäksi latomuksen 2 pohjoisreunalta löytyi kaksi palanutta pii-iskosta ja latomuksesta pari metriä lounaaseen niinikään kaksi palanutta pii-iskosta.

Kuten edellisessä kerroksessa, myös kerroksessa 2 sektori IV oli löytörikkain. Löydöt ulottuvat latomus 2:n itäpuolelta ympäri latomus 1:n keskittyen erityisesti em. latomusten väliin ja latomus 1:n itäpuolelle. Latomus 1:n sisäpuolelta (tai nyt alta) ei juuri tullut löytöjä. Ehkä mielenkiintoisin löytö on latomus 1:n itäkaakkoispuolella esiin tullut keramiikka-astian seinämä, jonka alta löytyivät kaikki röykkiön luulöydöt. Keramiikka oli peräisin melko sileäpintaisesta, tasapohjaisesta, keskikokoisesta tai suurehkosta astiasta. Luunpalat sijaitsivat välittömästi astian seinämän sisäpinnan alla. Luu oli palanutta ja liitumaisen haurasta.

Kuten rakenne- ja löytökartasta käy ilmi, löydöt keskittyivät sektoriin IV eli röykkiön kaakkois- ja itäosiin, erityisesti latomuksen 1 ympärille. Tämä voi osittain johtua kalliopinnan viettämisestä tähän suuntaan. Toisaalta löytömäärä on yhteydessä myös tässä sektorissa sijainneisiin laajimpiin ja paksuimpiin kivi- ja maakerroksiin. Keramiikka löytyi useimmiten sikermänä samoin kuin kvartsi-iskokset. Piitä löytyi kerralla vain yksi tai kaksi palaa.

Näytteet

Tutkimusten aikana otettiin talteen kolme hiilinäytettä (KM 31012:67-69). Näytteitä ei ole

ajoitettu. Perinteiseen ja halvempaan radiohiilimenetelmään hiiltä on kussakin näytteessä liian vähän. AMS-menetelmäänkään ei ole turvauduttu, koska on aihetta olettaa, että hiilen ajallinen yhteys muinaisjäännökseen ei ole selvä. Juovamaisesti levinneet hiilet saattavat olla peräisin uudemmasta röykkiön päällä palaneesta puusta.

Loppukatsaus

Vehmaan Tommilan Rännemäen röykkiön rakenteet ja löydöt viittaavat hautaröykkiöön. Röykkiö tuskin oli tutkimusvaiheessa enää alkuperäisessä tilassaan. Ihmisen toiminnan osuutta röykkiön kuntoon on vaikea määritellä, mutta korkean kalliopohjaisen sijaintinsa ja päällä kasvaneiden juurakkoisten mäntyjen vaikutus löytömateriaalin, ehkä rakenteidenkin liikkumiseen ja tuhoutumiseen on ollut ilmeinen. Röykkiö on koottu suurelta osin muualta tuodusta materiaalista - osa kivilohkareista, harmaat ja punaiset hiekkakivilaa'at, pyöreät, vedenhiomat rantakivet ja paikalle levitetty hiekka on kannettu paikalle ehkä useammankin kilometrin päästä.

Röykkiön vertikaalistratigrafia ei välttämättä anna viitteitä röykkiön latomusten keskinäisistä ajallisista suhteista. Latomuksista kuitenkin sektorin II kallionkolossa sijainnut latomus 4 oli muita syvemmällä kivikatteen alla, latomukset 2 ja 3 oli havaittavissa tasossa 1 ja latomus 1 kerroksessa 1 eli heti pintakiveyksen alapuolella. Latomus 4 saattaa olla vanhin, mutta yhtä hyvin röykkiötä on voitu laajentaa horisontaalisesti, jolloin stratigrafian ja ajoituksen suhteita ei näin epämääräisen muotoisessa röykkiössä ole mahdollista selvittää.

Latomus 1 oli rakenteista ehkä selvin. Sen vertikaalistratigrafia oli seuraava alhaalta ylöspäin. Alimpana kerroksena paikalla oli humuksensekaista hiekkaa, latomuksen lounaispuolella alkoi nokimaa-alue. Tasossa 1 paikassa näkyi vielä jonkin verran pieniä kiviä. Varsinainen kivikehä sijaitsi kerroksessa 1. Kivikehän sisältä/itäreunan alapuolelta löytyi suuri keramiikkakeskittymä. Puolittain kivikehän päällä makasi laakea, suurempi kivi. Pintatasossa latomus oli katettu suuremmilla kivilohkareilla. Latomus 2:n maakerros ennen kalliopohjaa koostui toisistaan selvästi erillisistä hiekka- ja nokimaakerroksista.

Pohjimmaisena sijaitsi hiekkakerros. Maakerroksesta löytyi keramiikkaa. Kerroksen päällä, tasossa 1, näkyi suuremmista kivistä muotoiltu kehä, jonka sisä- ja ulkopuolella oli pienempiä kiviä. Kiveyksen yläpuolella sijaitsi humuskerros ja pintatasossa eri kokoisia kivilohkareita.

Latomus 3 oli rakenteena epämääräisin. Pohjakerroksena oli taas vaaleampi, hiekkansekainen kerros, jonka päällä oli n. 7 cm vahva nokimaakerros. Ylempänä maa oli vaaleampaa ja humuksensekaista. Tasossa 1 hahmottui suorakaiteenomainen eteläpäätty. Kiveyksen pohjoispäädyn muotoa on vaikeampi hahmottaa. Suurempien reunakivien sisäpuolella oli pienempää kiveystä, joista osa veden hioimia mukulakiviä, osa hiekkakivilaa'an paloja. Pintakerroksessa sijaitsi erikokoisia kivilohkareita. Latomuksen sisäpuolelta ei tullut löytöjä. Latomus 4:n pohjimmaisena kerroksena oli noen ja tuhkan sekainen maakerros, josta löytyi keramiikkaa. Näiden päällä oli katteena laakakiviä ja laakakivien päällä joitakin veden hiomia mukulakiviä. Latomus oli tehty kallionkoloon. Kaiken katteena oli paksu kerros eri kokoisia kiviä.

Mitä ilmeisemmin Rännenmäen rökkiössä on kyse polttohautauksia sisältävästä kalmistosta. Erilliset latomukset viittaavat yksilöhaudauksiin. Muutamit piirteet, kuten selvästi toisistaan erilliset hiekka ja nokimaakerrokset ja palaneiden kivien vähäisyys antavat aiheen olettaa, että vainajat on poltettu muualla. Tuhka on voitu asettaa maahan saviastiassa. Tähän viittaa keramiikkalöytö, jonka alta, astian sisäpinnan puolelta, löytyi palanutta luuta. Tulkinta voitaisiin varmistaa luuanalyysillä. Myös latomuksista 2 ja 4 sekä sektorin III laakakivien alta löytyi keramiikkaa. Latomuksien sisäpuolelta tavattu keramiikka oli ilmeisesti peräisin punertavanruskeista, sisältä harmaista, sileäpintaisista, koristeettomista astioista. Keramiikkaa löytyi myös latomusten ulkopuolelta. Hautauksia saattoi olla tutkimusvaiheessa rakenteettomiltakin näyttäneissä kohdissa. Osa keramiikasta on kuitenkin peräisin muista kuin uurnaksi sopivista astioista. Pienen, ohutseinäisen astian palat viittaavat juoma-astiaan. Tämän astian palat eivät löytyneetkään latomuksen sisältä vaan latomusten 1 ja 2 välistä.

Paikalle tuotuun maakerrokseen oli asetettu kvartsi-iskoksia. Usein iskokset löytyivät keskittyminä. Ilmeisesti mukaan otetut iskokset tai kvartsikimpale oli hautausrituaalin

yhteydessä asetettu tiettyyn kohtaan/kohtiin, ei siroteltu sattumanvaraisesti ympäriinsä. Pii-iskokset sijaitsivat hajanaisemmin, yksittäin tai kahden iskoksen ryhmänä ja niitä oli huomattavasti vähemmän kuin kvartsi-iskoksia. Keramiikkaa löytyi ainakin kolmen tyyppistä: A. paksuseinäistä, karkeampaa huonommin poltettua, B. melko paksuseinäistä, sileäpintaista, pinnalta ruskeaa tai punaruskeaa ja C. ohutseinäisiä juoma- tms. pienen astian paloja. Keramiikka oli koristeetonta ja tasapohjaista, seinämässä saattoi olla taite, reuna oli kaikissa reunapaloissa melko tasapaksu ja suora. Sekoitteena oli käytetty ainakin kvartsi-maasälpärouhetta. Väri vaihteli harmaasta vaaleanruskeaan ja punertavaan. Keramiikka oli yleisvaikutelmaltaan tyyppillistä rautakauden käyttökeramiikkaa.

Tutkitun röykkiön lisäksi Rännenmäellä ei tavattu muita kiinteisiin muinaisjäänneksiin viittaavia rakenteita. Mäellä sijaitseva jääkauden muodostama vallimainen kiveys ja irtolohkareet yhdessä hautaröykkiön kanssa muodostavat kuitenkin kokonaisuuden, jolla voisi olettaa olleen merkitystä myös esihistoriallisella ajalla.

Helsingissä, marraskuun 13.päivänä 1998

Hanna-Maria Pellinen

Hanna-Maria Pellinen

FM, tutkija

Mustavalkonegatiivit

- 111277 Röykkiö ennen raivausta ja puhdistusta, pohjoisesta
- 111278 Röykkiö ennen raivausta ja puhdistusta, pohjoisesta
- 111279 Röykkiö ennen raivausta ja puhdistusta, luoteesta
- 111280 Röykkiö ennen raivausta ja puhdistusta, kaakosta
- 111281 Röykkiön pintataso, lännestä
- 111282 Röykkiön pintataso, idästä
- 111283 Röykkiön pintataso, luoteesta
- 111284 Pintatason kiveyksen poiston jälkeen ilmaantunut latomus 1, kerros 1, idästä
- 111285 Ympäröivästä kiveyksestä erottuva latomus 2, III ja IV sektorien rajalla, taso 1, kaakosta
- 111286 Ympäröivästä kiveyksestä erottuva latomus 3, (200/500), taso 1, eteläkaakosta
- 111287 Röykkiön taso 1, idästä
- 111288 Röykkiön taso 1, etelästä
- 111289 Röykkiön taso 1, lännestä
- 111290 Latomus 2. :n leikkaus , länsipuoli pohjaan kaivettuna, lounaasta
- 111291 Latomus 2. :n leikkaus, länsipuoli pohjaan kaivettuna, lounaasta
- 111292 Työkuva; alempaa tasoa (taso 1) kaivetaan pohjaan, lännestä
- 111293 Yksityiskohta sektorin IV tasosta 1 kivien poiston jälkeen. Maa on humuksen sekaista, tummemmat läikät ovat nokimaata, vaaleammat hiekkaa, lounaasta.
- 111294 Työkuva; kannonkaataajat
- 111295 Sektorin II kallionkoloon ladottua laakakiveystä (= latomus 4), tason 1 alapuolella, koillisesta
- 111296 Sektorin II latomusta 4, koillisesta
- 111297 Sektorin II latomusta 4, koillisesta
- 111298 Keramiikkakeskittymä, jonka alta löytyi palanutta luuta, sektori IV (196,50/503,0-30), kerros 2, idästä
- 111299 Maisemakuva Rännenmäen lakialueesta, otettu röykkiöltä ts. kaakosta
- 111300 Röykkiön alta paljastunut kallio, lännestä
- 111301 Kallio sektorin II kohdalla, etelästä
- 111302 Kallio sektorin IV kohdalla, idästä
- 111303 Kallio sektorien III ja IV välillä, idästä
- 111304 Yleiskuva kaivausalueesta tutkimuksen jälkeen, pohjoisesta
- 111305 Yleiskuva kaivausalueesta tutkimuksen jälkeen, etelästä
- 111306 Suurin siirtolohkare Rännenmäen lakialueella, mäen länsireunalla, idästä

Diapositiivit

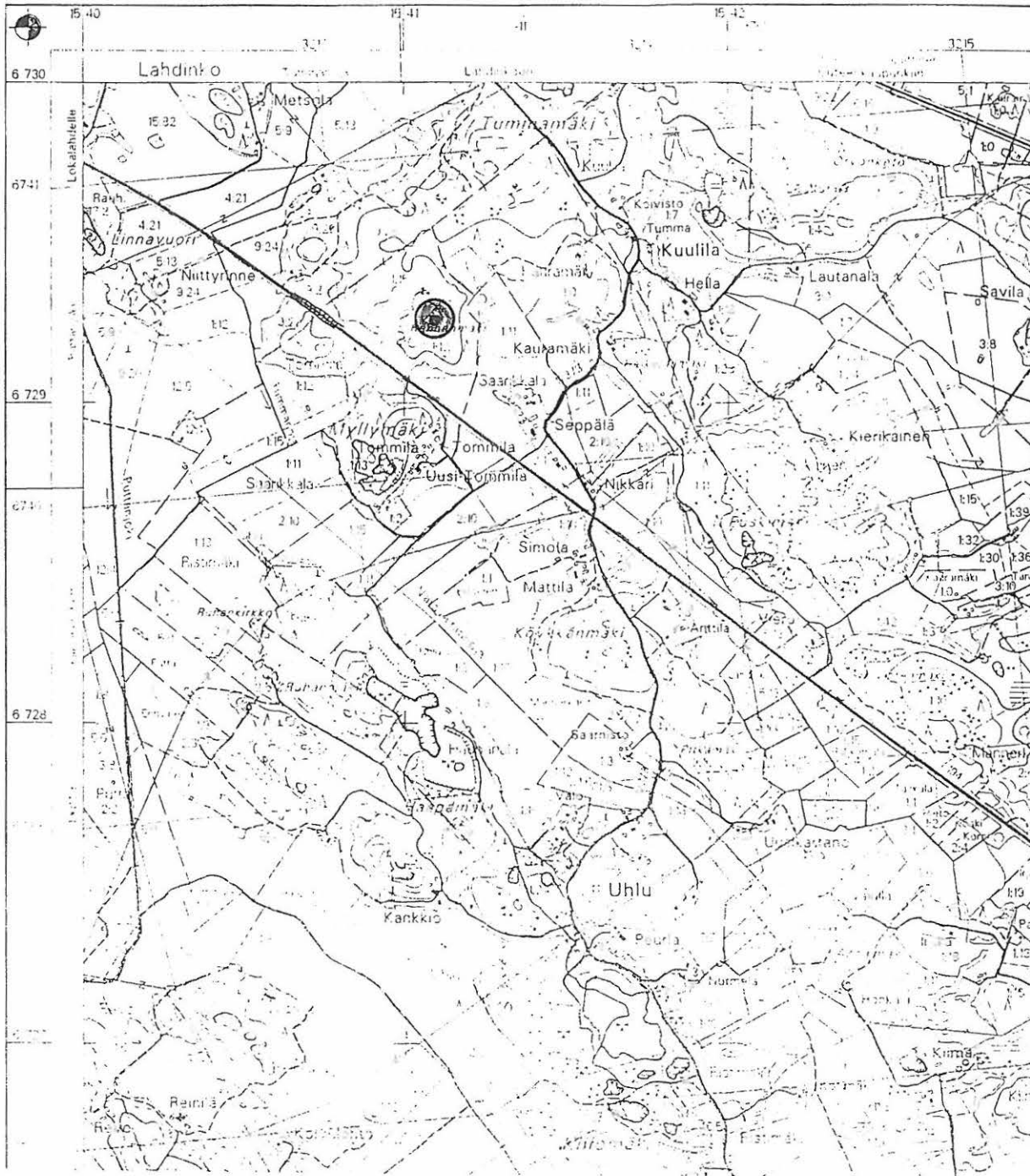
- 40159 Röykkiö ennen raivausta ja puhdistusta, pohjoisesta
- 40160 kuten ed.
- 40161 Röykkiö ennen raivausta ja puhdistusta, luoteesta
- 40162 Työkuva; piirustuskehikkoa rakennetaan
- 40163 Työkuva; Katja piirtää
- 40164 Pintataso, lännestä
- 40165 Pintataso, idästä
- 40166 Pintataso, luoteesta
- 40167 Pintatason alta paljastunut kiveys eli latomus 1, kerros 1, idästä

- 40168 Työkuva; kiviä poistetaan pintatasosta
- 40169 Työkuva; edelleen kivien poistoa rautakangen avulla (Timo vas. ja Mikko oik.)
- 40170 Työkuva; Suvi vaaitsee
- 40171 Latomus 2 sektorien III ja IV välillä, taso 1, kaakosta
- 40172 Latomus 3 röykkiön keskustassa (200/500), taso 1, idästä
- 40173 Taso 1, idästä
- 40174 Taso 1, lännestä
- 40175 Sektoria IV kaivetaan pohjaan, lännestä
- 40176 Latomuksen 2 alla olleen maan leikkaus, lännestä
- 40177 Latomuksen 4 pohjalaakoja, koillisesta
- 40178 Latomuksen 4 pohjalaakoja, luoteesta
- 40179 Latomuksen 4 pohjalaakoja, koillisesta
- 40180 Keramiikkakeskittymä, jonka alta löytyi palanutta luuta, sektori 4 (196,50/503,0-30), 2.krs., idästä
- 40181 Katjan mielestä ruumishautaus olisi parempi
- 40182 Maisemakuva Rännenmäen lakialueelta, röykkiöltä ts. kaakosta
- 40183 Maisemakuva Rännenmäen lakialueelta, etelästä
- 40184 Yleiskuva kaivausalueesta tutkimuksen jälkeen, lännestä
- 40185 Yleiskuva kaivausalueesta tutkimuksen jälkeen, etelästä
- 40186 Sektorien III ja IV kalliopohjaa, lounaasta
- 40187 Sektorin II kallionkolo, jossa sijaitsi latomus 4, kaakosta
- 40188 Kallionkolo sektorissa IV, josta löytyi kaivausten aikana paljon keramiikkaa, koillisesta
- 40189 Ryhmäkuva

Kartat

- 1 Pintataso 1:50
- 2 1-taso 1:50
- 3 Pohjavaaituskartta 1:100
- 4 Rakenne- ja löytökartta 1:50
- 5 Yleiskartta 1:3000

-33m 00s
21° 45'



Ote peruskartasta 1044 02 (1994) MK 1:20000


VEHMAA TOMMILA RÄNNENMÄKI

H.-M. Pellinen 1998


yleiskartta
mk 1:3000




piirt. K. Glasberg


 tutkimusalue ja korkeuskiintopiste

 siirtolohkare

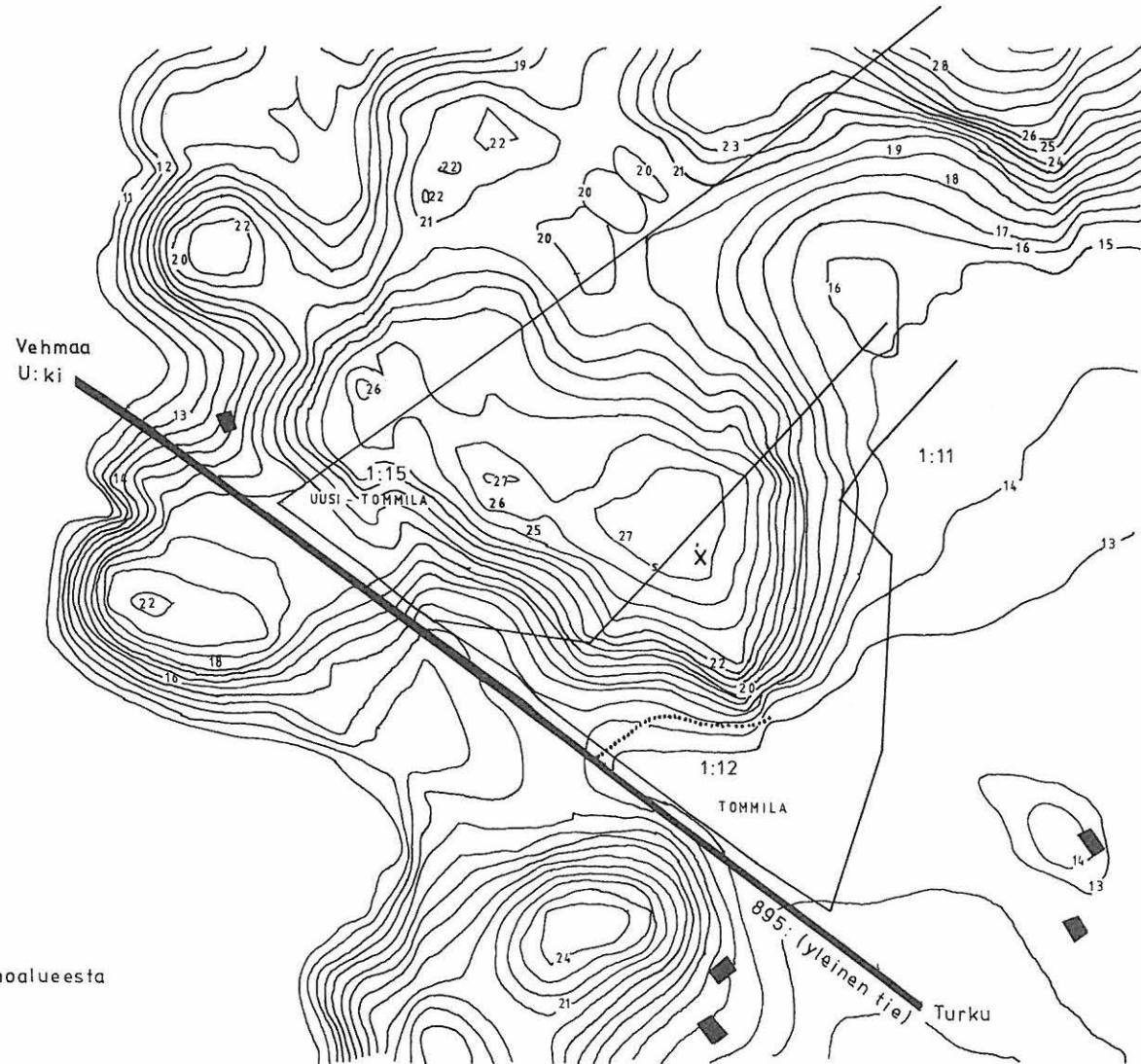
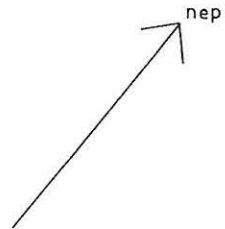
 tilan raja, rekisterinumero

 korkeuskäyrä, käyräväli 1 m

 tie

 rakennus

 maantie



karttapohjana käytetty Granicon Oy:n karttaa Uhlun louhimoalueesta

VEHMAA TOMMILA RÄNNENMÄKI

H.-M. Pellinen 1998

tasokartta pintataso

mk. 1:50

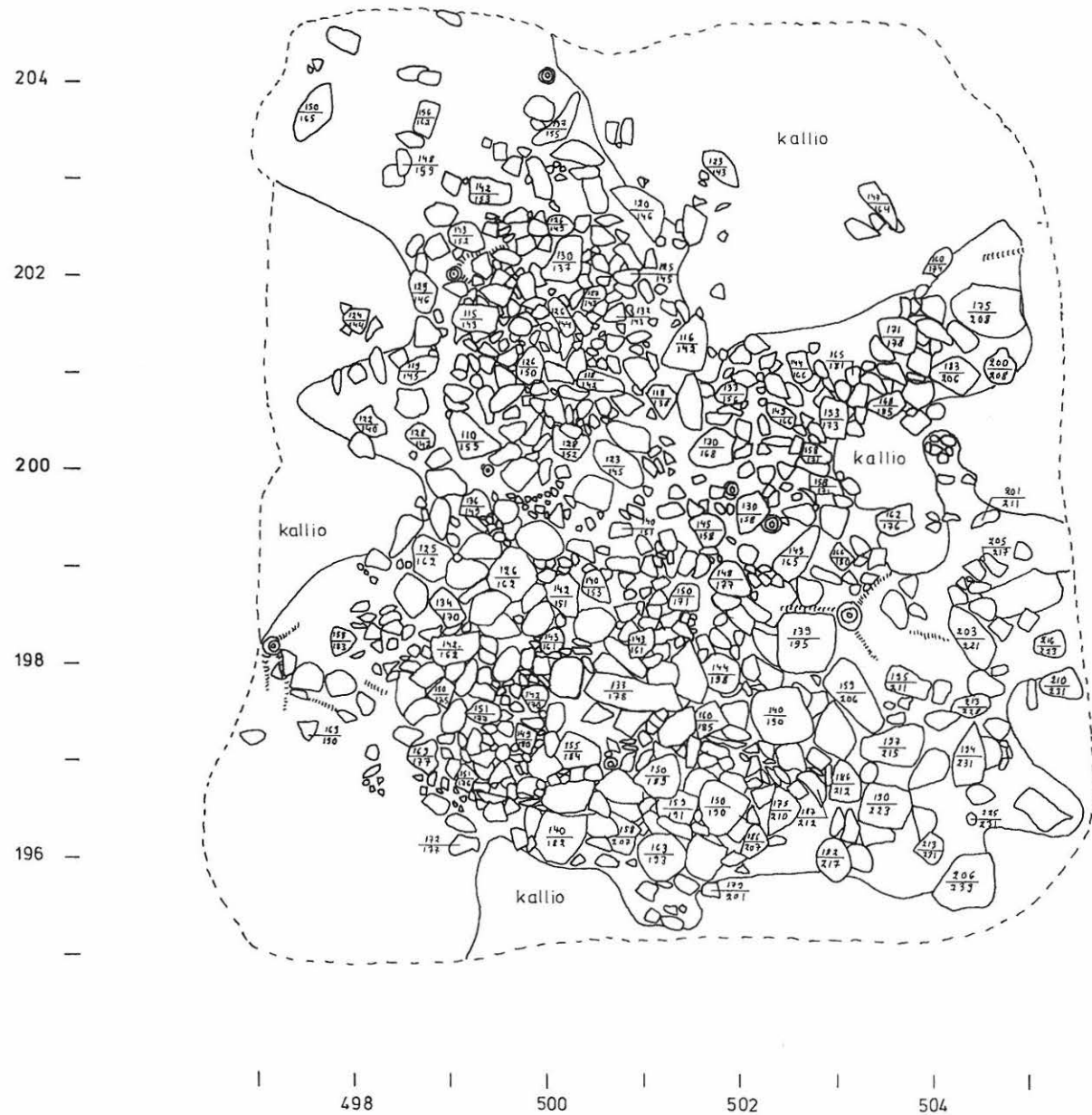
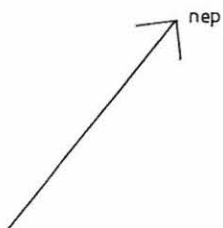
kp 27.50 m mpy

TL 176



piirt. K. Glasberg

-  kivi
-  kanto
-  puun juuri
-  kaivetun alueen raja
-  humus



VEHMAA TOMMILA RÄNNENMÄKI

H.-M. Pellinen 1998

tasokartta taso 1

mk 1:50

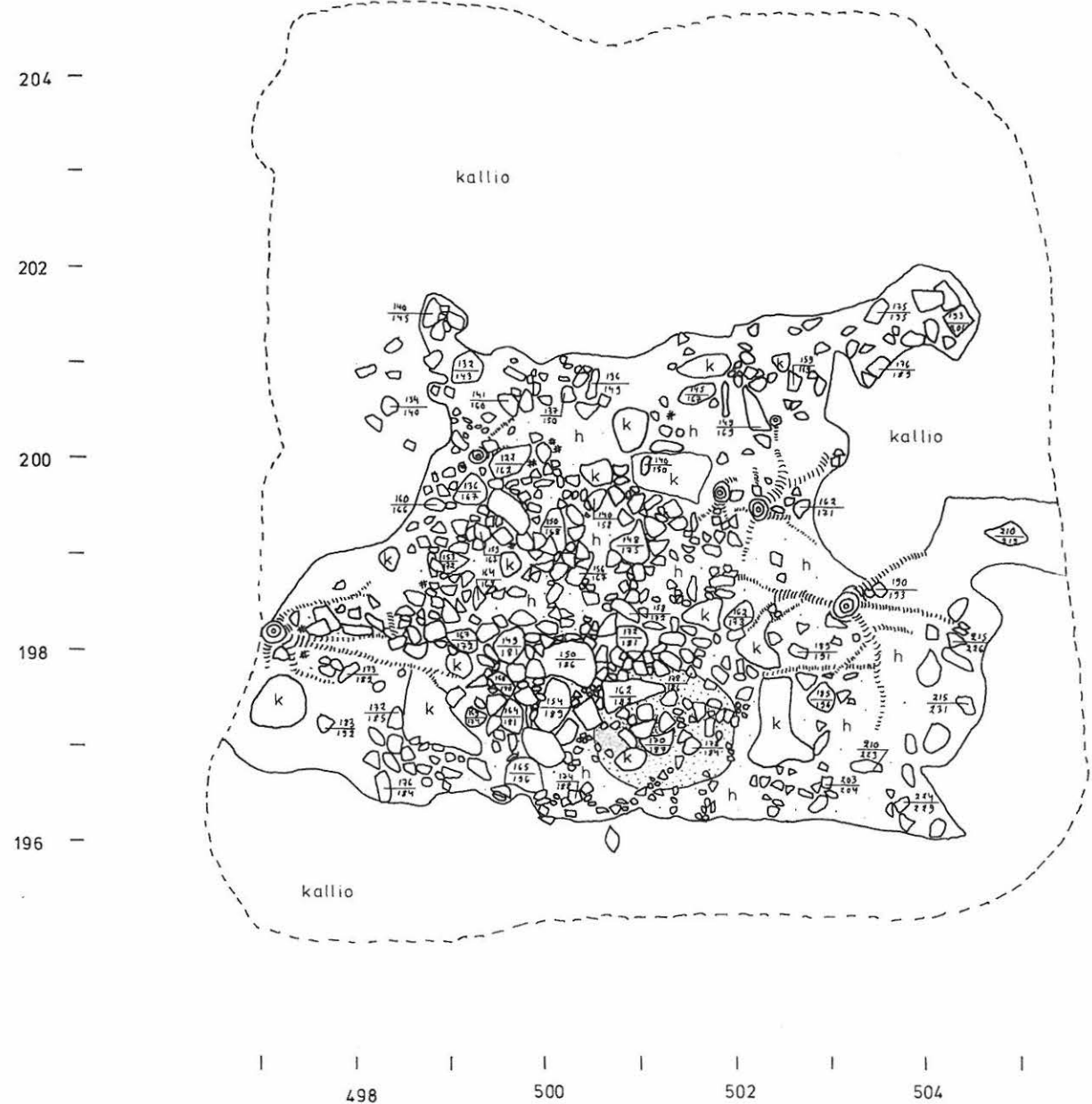
kp 27,50 m mpy

TL 176

piirt. K. Glasberg



- | | | | |
|--|----------------------|--|--------|
| | kivi | | |
| | kanto | | |
| | puun juuri | | |
| | humus | | |
| | hiekansekainen humus | | |
| | noensekainen humus | | hiiltä |
| | kaivetun alueen raja | | kallio |
- nep
-



VEHMAA TOMMILA RÄNNENMÄKI

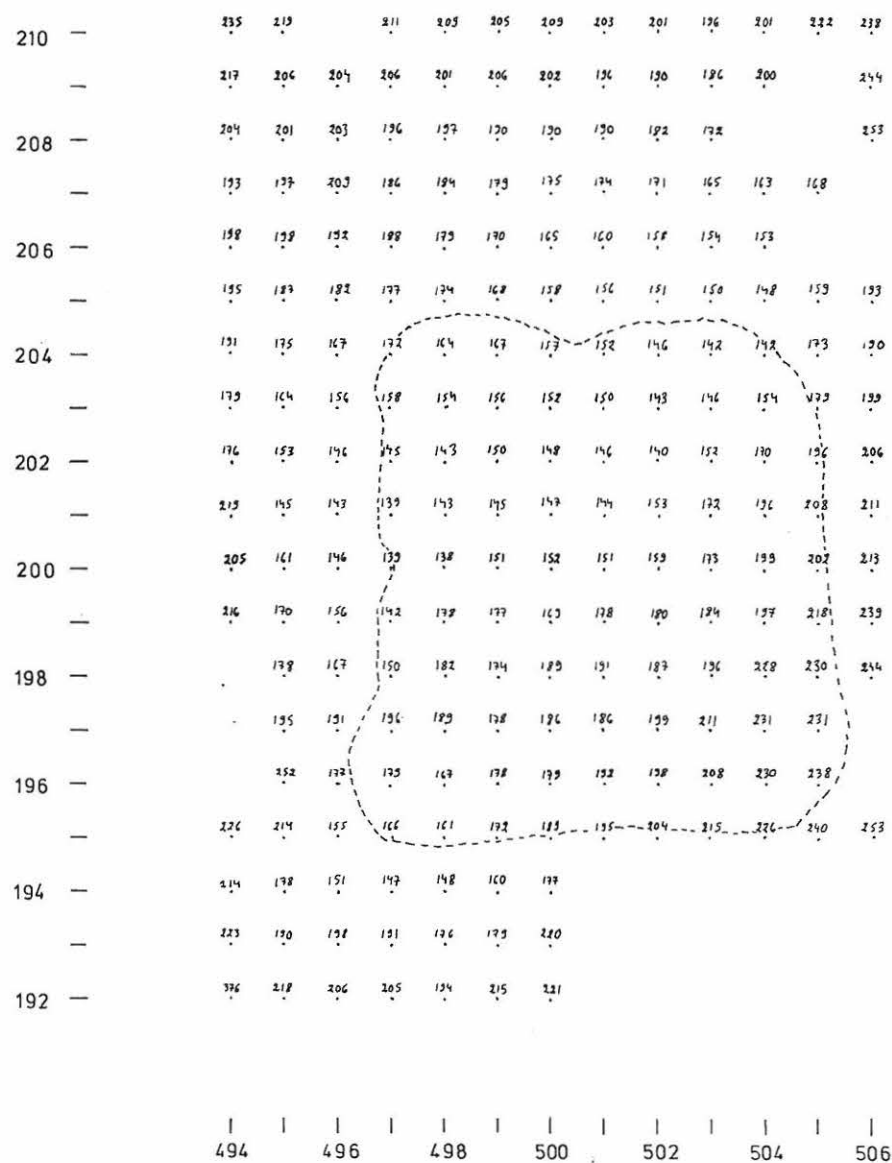
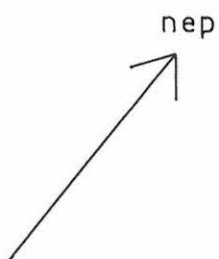
H.-M. Pellinen 1998

pohjavaaaituskartta
mk 1:100
kp 27.50 m mpy
Tl 176

piirt. K. Glasberg



kaivetun alueen raja



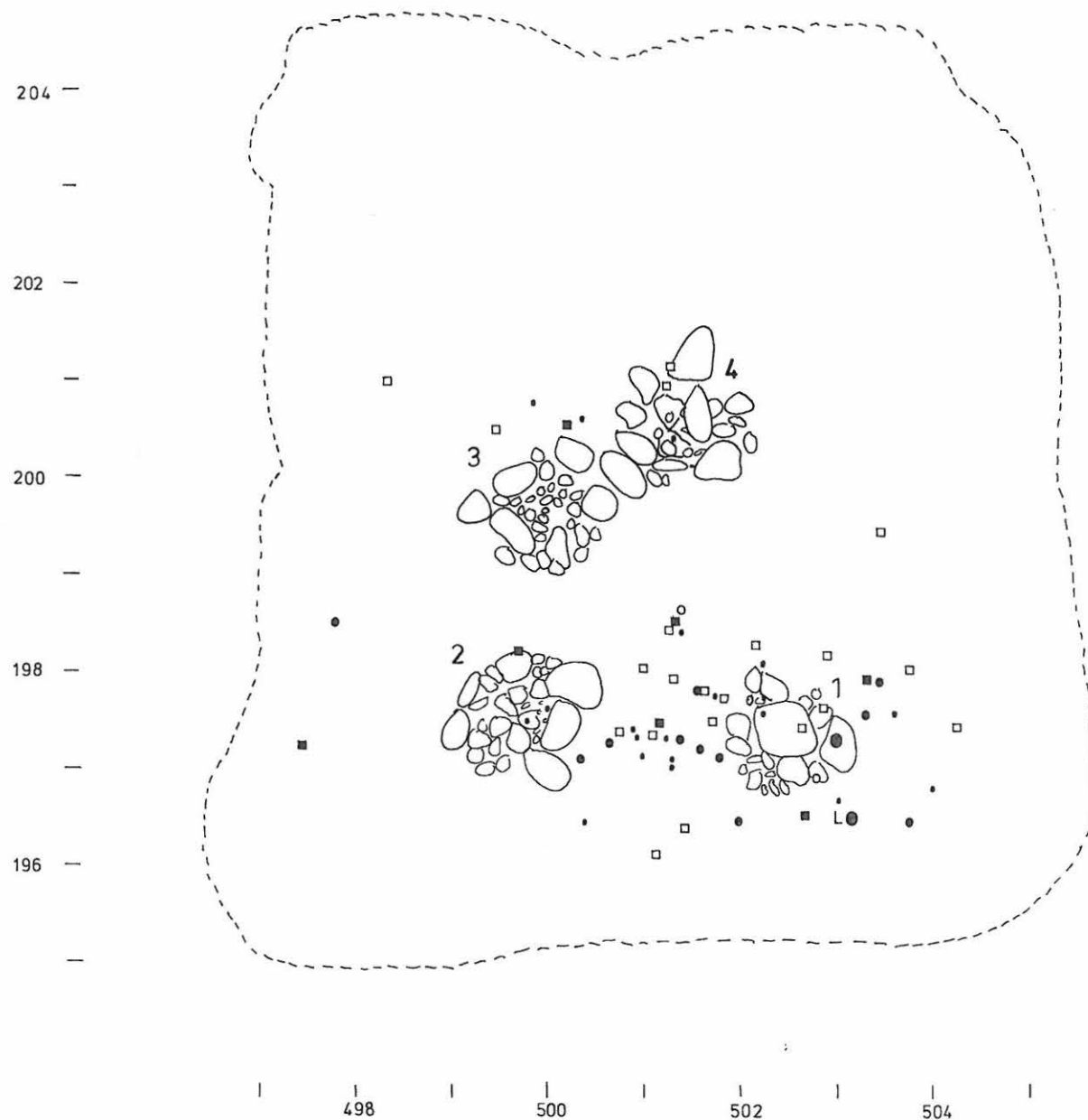
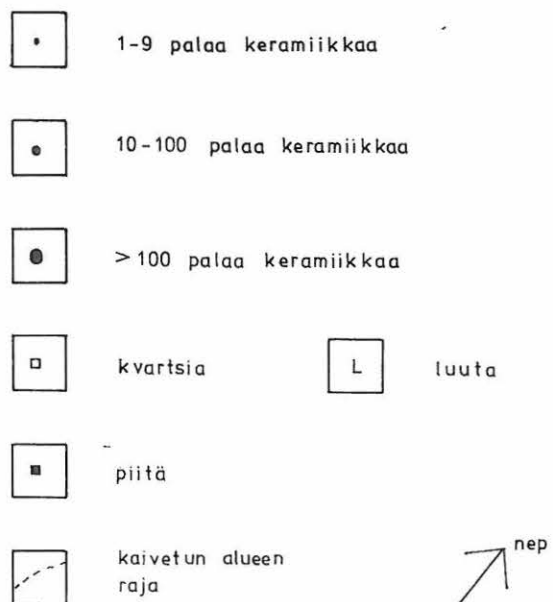
VEHMAA TOMMILA
RÄNNENMÄKI

H.-M. Pellinen 1998

rakenne- ja
löytökartta
mk 1:50



piirt. K. Glasberg



VEHMAA TOMMILA RÄNNENMÄKI 1998



KUVA 1. RÖYKKIÖ ENNEN RAIVAUSTA, LUOTIBESTA

111279



KUVA 2. RÖYKKIÖ ENNEN RAIVAUSTA, POHJOISESTA

111278

VEHMAA TOMMILA RÄNNENMÄKI 1998



KUVA 3. RÖYKKIÖN PINTATASO , LÄNNESTÄ

111281



KUVA 4. RÖYKKIÖN PINTATASO , IDÄSTÄ

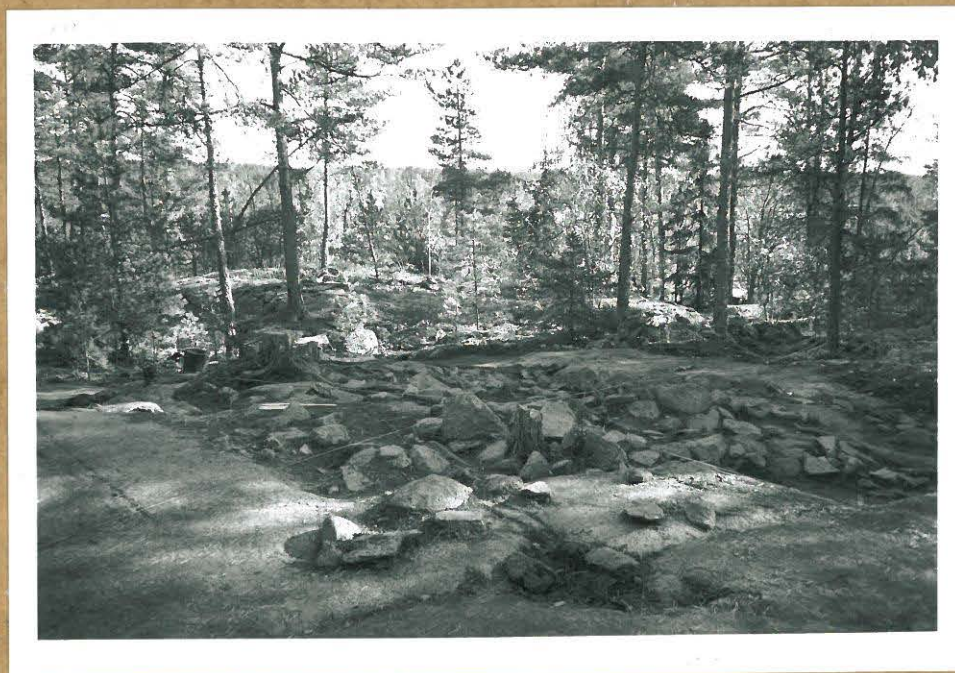
111282

VEHMAA TOMMILA RÄNNENMÄKI 1998



KUVA 5. LATOMUS 1 KERROKSESSA 1, IDÄSTÄ

111284



KUVA 6. Taso 1, LÄNNESTÄ

111289

VEHMAA TOMMILA RÄNNENMÄKI 1998



KUVA 7. Taso 1, ETELÄSTÄ

111288



KUVA 8. Taso 1, IDÄSTÄ

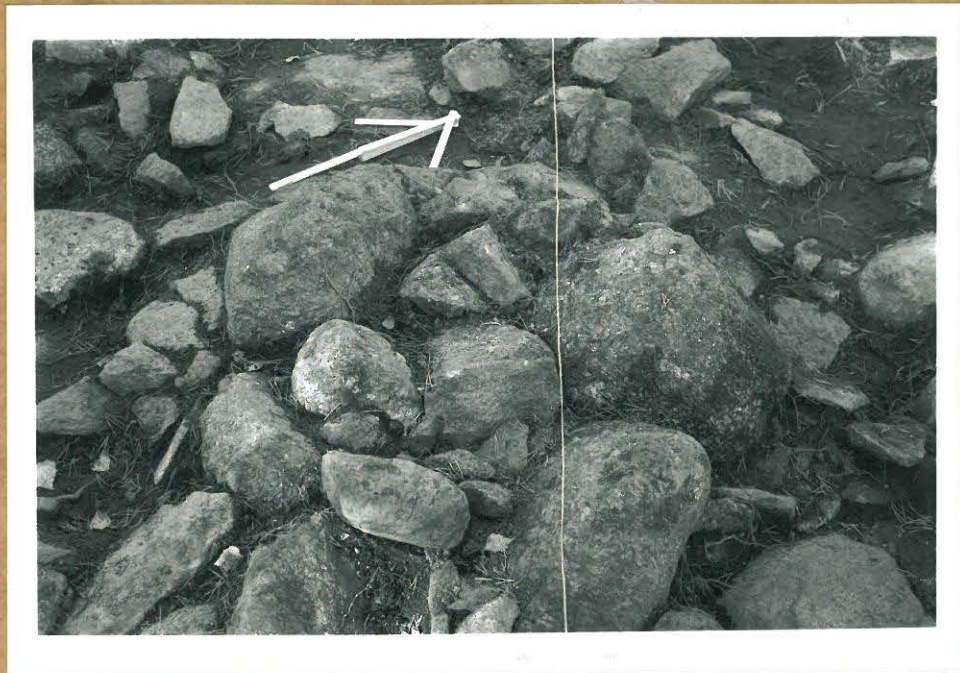
111287

VEHMAA TOMMILA RÄNNENMÄKI 1998



KUVA 9. LATOMUS 3 (200/500), TASO 1, ETELÄKAAKOSTA

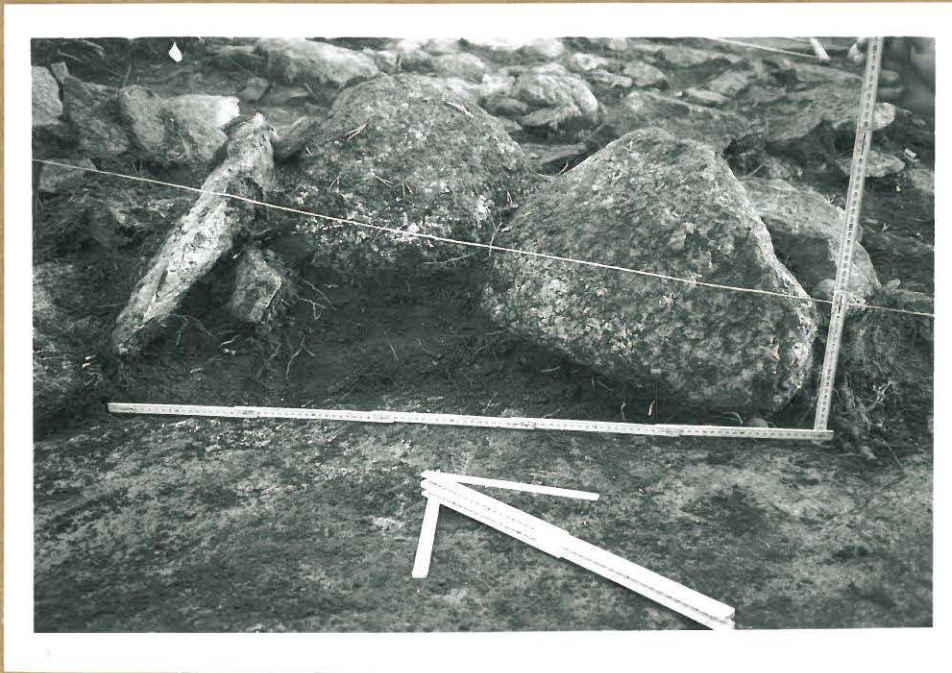
77286



KUVA 10. LATOMUS 2, SEK. III JA IV VÄLILLÄ, TASO 1,
KAAKOSTA

77285

VEHMAA TOMMILA RÄNNENMÄKI 1998



KUVA 11. LATOMUS 2:n OETKKAUS, LOUNAASTA

111290



KUVA 12. MAALAJIT SEK. IV, TÄSÖ I KIVIN
POISTON JÄLKEEN: HUMUSTA + NOKIMARTTA +
HIEKKAA, LOUNAASTA

111293

VEHMAA TOMMILA RÄNNENMÄKI 1998



KUVA 13. ALEMPIÄ TASOJA KAIVETAAN POIS, LÄNNESTÄ 711292



KUVA 14. KERAMIKKIA, JONKA ALLA PALANUTTA LUUTA 711298
156 150 / 503,0-36 SEK. IV KERROS 2, IDÄSTÄ

VEHMAA TOMMILA RÄNNENMÄKI 1998



KUVA 15. LATOMUSTA 4, SEIK. II, KOILLISESTA 117297



KUVA 16. RÖYKKYÖN ALTA PALJASTUNUT KALLIO, LÄNNESTÄ 111300

VEHMAA TOMMILA RÄNNENMÄKI 1998



KUVA 17. KALLIO SEKTORIN IV KOHDALLA, IDÄSTÄ

111302



KUVA 18. YLEISKUVA KAIVAUSSALUESTA TUTKIMUKSEN
JÄLKEEN, ETELÄSTÄ

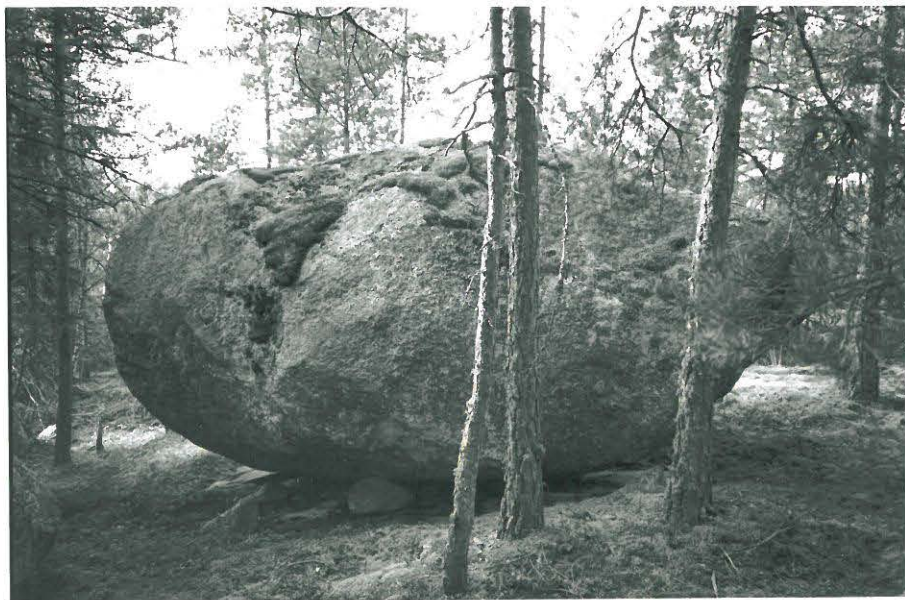
111305

VEHMAA TOMMILA RÄNNENMÄKI 1998



KUVA 19. MAISEMAKUVU RÄNNENMÄEN LAKIALUEESTA
RÖYKKIÖLTÄ TS. KAAKOSTA

177299



KUVA 20. SUURIN SIIRTOLOHKA RE LAKIALUEELLA,
LÄNSIREUNALLA, IDÄSTÄ

177366