

Esihitt. AAO 41/29.3.1988

Vesilahti, Hinsala, Tonttimäki 1987

Kunta: Vesilahti

Kylä: Hinsala

Tila: Hulppe RN:o 6:17. Omistaja mv Aarno Hoppu
Hinsala, 37370 Narva. Puh 931-738 048

Peruskarttalehti 2123 04 Vesilahti

Kaivausalueen kordinaatit: x= 6801 95

y= 477 36

z= 80-85

Löydöt: TYA 393:1-73

Diapositiivit: TYA 182:1-16

MV-negatiivit: TYA 12649-12702

Aikaisemmat tutkimukset:

V. Maajoki: inventointikertomus, 1939

A. Antikainen: kaivauskertomus, 1986

Aikaisemmat löydöt:

KM 11170, TYA 335:1-374

Liitteet: 1. Ote peruskartasta

2. Pinnakkaiset MV-negatiiveista

3. Luettelo MV-negatiiveista

4. Luettelo diapositiiveista

5. Löytöluettelo

kartat

: yleiskartta

: kartat 1-6

: profiilikartta

*peutheulo kartta tarvita 2
vai eikö sitä olekaan?*

1. JOHDANTO

Vesilahden kunnan aloitteesta aloitettiin kesällä 1986 Vesilahden, Hinsalan kylän Tonttimäen rautakautisella kalmisto-alueella arkeologiset kaivaukset, joita jatkettiin kesällä 1987. Kaivauskohteen oli maansekainen silmäkivellinen raunio, jonka numero Maajoen inventointikertomuksen mukaan on III, (v. Maajoki, Vesilahden inventointi 1939).

Kesän 1987 kaivausten valvojana toimi Turun yliopiston arkeologian osaston professori Unto Salo. Kentällä toimi kaivausten johtajana Huk Eeva Raike ja teknisenä apulaisena Tapani Rostedt.

Vesilahden kunta myönsi 20 000 markan määrärahan kesän 1987 kaivausiin. Määrärahasta maksettiin kaivausjohtajan ja teknisen apulaisen palkat sekä yhden kaivajan palkka ja kaikki juoksevat menot. Erikseen kunta palkkasi vielä neljä opiskelijaa kaivajiksi. Rahan puitteissa kaivausjohtaja ja tekninen apulainen tekivät molemmat kaksi esityöpäivää, kenttätöitä tehtiin kolme viikkoa ajalla 29.6.-10.7.1987. Kenttätyöaikana käytiin myös koekuopittamassa läheltä Tonttimäkeä löytyneen miekänväistimen osan löytöpaikka (noin yksi viikko). Kaivausjohtajalle ja tekniselle apulaiselle maksettiin kunnan määrärahasta molemmille 1.5 viikon jälkityö. Erityismaininnan arvoinen mielestäni on kunnan työmies Matti Viitanen, joka oli korvaamattomana apuna tavaroiden tuomisessa ja viemisessä sekä rakentamisessa kenttätöiden aikana.

Muinaisjäännöksen ympäristön ja sen käyttöhistorian sekä tutkimuksen taustan jätän raportistani pois, koska vuoden 1986 kaivauskertomuksessa ne on käsitelty mielestäni tarpeeksi hyvin. (A. Antikainen: Kaivauskertomus Vesilahden Hinsalan kylän Tonttimäen rautakautisen kalmiston raunio III:sta, 1986).

Vuoden 1986 kaivausten päälinjoja käytettiin myös kesän 1987 kaivauksilla. Myös raunio jakaminen 2x2 metrin ruutuihin oli sama molempina kesinä.

Kesällä 1987 käytettiin samaa korkeuskiintopistettä kuin kesällä 1986. Kesällä 1986 korkeuskiintopiste oli siirretty kaivausalueelle Sakaveden pinnasta Hiedanlahden länsipoukamasta. Lähtökorkeus oli ollut 77.20 m mpy. Lähtökorkeuteen oli lisätty vaaittu korkeusero +7.32, jolloin kaivauspaikan valittu kiintopiste sai korkeudekseen 84.52 m mpy. Kaivauspaikan kiintopiste oli merkitty kesällä 1986 punaisella maalilla ladon koillispuolella olevaan kiveen, joka oli helppo havaita.

2. KAIVAUSTEKNIikka

Ero kesien 1986-87 kaivauksilla oli tasojen ja kerrosten suhde toisiinsa. Kesällä -86 kerros oli aina tasonsa alapuolella, esim. 1. kerros oli 1. tason alapuolella. Kesällä -87 otettiin käyttöön järjestys, jossa kerros oli aina tasonsa yläpuolella, esim. 1. kerros oli 1. tason yläpuolella. Järjestyksen vaihto vaikuttaa siihen, että kesän -86 kaivausten 4. kerros on kesän -87 kaivauksilla 5. kerros, -86:n 5. kerros on -87:n 6. kerros.

Kesällä 1986 kesken jääneet ruudut 102/92, 102/94, 104/92, 104/94, 106/90, 106/92, 106/94 oli peitetty muoveilla ja maalla. Kesällä 1987 kaivausten aluksi täytyi maata poistaa muovien päältä. sen jälkeen muovien alla ollut taso täytyi puhdistaa ja tasoittaa. Tasot olivat hiukan sekoittuneet peitemaahan kanssa, koska muovit olivat repeilleet talvella ja poistettaessa peitemaata lapioilla se repeili yhä enemmän.

Kaivaukset aloitettiin tarkastamalla ruudut 102/94 ja 104/94. Ruutuihin tehtiin koekuopat lapioilla. Tarkastuksen jälkeen havaittiin, että ruutu 102/94 oli kaivettu jo edellisellä kesänä pohjaan. Ruudun 104/94 yläreunassa oli vielä jonkin verran tummempaa kulttuurimaata, joten siitä kaivettiin kohtaa 105/92-93, eli 2 m². Kerroskaivaminen aloitettiin ruuduista 102-104/92, joista aloitettiin 4. kerroksen poistaminen. Tasojen välissä oleva 10 cm kerros poistettiin yhdellä kertaa. HUOMAUTUS! Kohdassa 102-104/92 oli kesällä -86 piirretty 3. taso viimeiseksi. Tässä kohdin olisi pitänyt kesän -86 järjestyksen mukaan aloittaa kaivamaan vasta 3. kerrosta.

Ruudun 102/92 alareunassa 102/92-93 (2 m²) alkoi pohja savi tulla esille. 4:n kerroksen jälkeinen 4. taso oli tässä kohdin pohjataso. Ruudun 102/92 yläosassa 103/92-93 (2 m²) maa oli vielä 4:n tason jälkeenkin melko tummaa kulttuurimaata. Tässä kohdin kaivettiin vielä 5:n tasoon saakka, josta tuli tässä kohdin pohjataso. Ruutu 104/92 kaivettiin samaan aikaan kuin ruutu 102/92. Ruudusta 104/92 kaivettiin ensin 4. kerros 4:n tasoon, jonka jälkeen todettiin että myös 5. kerros on kaivettava. 104/92 ruudun alaosassa (104/92-93) 5. taso oli pohjataso. Saman ruudun yläosassa (105/92-93) täytyi kaivaa vielä 6. kerros, jonka jälkeen tullut 6. taso oli myös pohjataso. Ruudun 104/94 yläosa (105/94-95) kaivettiin myös 6:n tasoon, josta tuli pohjataso. Ruudut 102/92-94 ja 104/92-94 sijaitsivat raunion III sektorissa.

Raunion I sektorissa sijaitsi ruutu 106/90, jota aloitettiin kesällä 1987 kaivamaan 5:stä kerroksesta. Ruudun pohja tasoksi saatiin 5. taso. Myös ruudusta 106/88 kaivettiin 5. taso pohjatasoksi.

Raunion II sektorin ruudut 106/92-94 kaivettiin ensin 5:n tasoon, jonka jälkeen vielä 6. kerros kaivettiin 6:n tasoon, josta tuli pohjataso.

Kun raunion kesken jääneet sektorit saatiin kaivettua pohjaan, aloitettiin profiilikaistojen kaivaminen. Rauniossa oli pohjois-eteläsuuntainen ja länsi-itäsuuntainen profiilikaistat. Aluksi profiilikaistoilta poistettiin turpeet ja irtomaa päältä. Tämän jälkeen aloitettiin 1. kerroksen kaivaminen 10 cm paksuisena kerroksena. Profiilikaistat kaivettiin suurimmaksi osaksi 5:n tasoon. Ruutujen 106/90-92 ja 106/88 alueella kulkenut länsi-itäsuuntainen profiilikaista kaivettiin 6:n tasoon saakka.

3. DOKUMENTOINTI

Kesän 1987 kaivaukset dokumentoitiin kartoin ja valokuvoin. Kartat piirettiin jakoisesta esiin kaivetusta tasosta mittakaavaan 1:20. Ruutujen kulmat ja keskikohta vaaittiin karttoihin. Kaivauksilla oletettiin valokuvia tarpeen mukaan, yleis-

kuvat, tasojen kulttuurimaista otettiin valokuvat ja jos ruuduissa näkyi jotain merkille pantavaa. Raunion yleiskuvat otettiin neljä metriä korkealta valokuvaustornista. Profiili-kaistat kuvattiin MV-filmille. Kaivausjohtaja dokumentoi kaivausten kulun myös kirjallisesti.

4. LÖYDÖT JA NÄYTTEET

Suurin löytömaterialiryhmä rauniossa oli keramiikka. Metalliesineitä löytyi vain joitakin sekundaarisilta vaikuttavia pronssin ja raudankappaleita. Koska metalliesineiden katkelmat löytyivät seulasta, niiden sijainti saatiin selville vain ruudun tarkkuudella. Rauniosta tulleet löydöt; keramiikka, kuona, palanut savi ja luu olivat mielestäni massalöytöjä, joten sijaintitiedot otettiin selville vain ruudun tarkkuudella tai 1 m^2 tarkkuudella ruudun sisällä. Tähän järjestelyyn vaikutti osaltaan myös se, että suurin osa keramiikasta löytyi seulonnan aikana.

Näytteitä kesän 1987 kaivauksilla ei otettu. Koska vain muutamissa ruuduissa kaivettiin viimeisiä kerroksia, en nähnyt tarpeelliseksi ottaa maanäytteitä enkä fosfaattinäytteitä. Koska profiilikaistat olivat vain 40 cm levyiset, niistä ei myöskään mielestäni ollut tarpeellista ottaa minkäänlaisia maanäytteitä.

5. HAVAINNOT

Raunion sektori III:ssa ruudussa 102/92 keramiikan palasia tuli epätavallisen paljon melkein keltaisesta hiekkamaasta 4:nnestä kerroksesta (TYA 393:18-19,21-22). Ruudun yläosasta (103/92-93) tuli keramiikkaa yhteensä noin 180 grammaa. Ruudussa oli kulttuurimaata hyvin vähän ja sitä oli vaikea erottaa keltaisesta hiekkamaasta.

Ruudun 104/92 yläosassa (105/92-93) oli raunion selvin kulttuurimaa alue. Kulttuurimaa alue oli näkyvissä jo 4:nnessä kerroksessa ja jatkui 5:nteen kerrokseen. Kulttuurimaa oli

4:nnessä kerroksessa nokimaa sekaista. 5:nnessä kerroksessa alue muuttui vaaleammaksi ja noki hävisi. Kulttuurimaa alueen rajasi lännessä raunion silmäkivi, etelässä kolme suurta kiveä. Alueella oli myös tulessa olleita murenevia kiviä. Alue oli noin 50 cm leveä ja noin 2 metriä pitkä. Itäpuolella se ulottui hiukan myös länsi-itäsuuntaisen profiilin alueelle. Kulttuurimaa alueella yhden etelä puolen rajaavan kiven vierestä löytyi palanutta luuta. Vain vähäinen määrä saatiin talteen, koska palanut luu mureni helposti jauhoksi (TYA 393/69-70). Palaneen luun lisäksi ruudusta löytyi keramiikkaa (TYA 393: 20,23-25,34-35). 6:nnessä kerroksessa kulttuurimaa hävisi kokonaan.

Sektori II:ssa ruuduissa 106/92-94 5. kerros oli melko tummaa kulttuurimaata, jossa myös mustia palaneita kiviä. Alueella oli löytöjä kuitenkin niukasti.

Sektori I:ssä ruudussa 106/90 oli kiviä paljon, joiden välissä oli tummahkoa kulttuurimaata. Kivien välistä löytyi myös 5:nnestä kerroksesta tasapohjaisen astian tai astioiden pohjan reunapaloja (TYA 393:31). Tälläkään alueella ei tullut muita kuin keramiikka löytöjä.

Kesällä 1987 rauniokaivauksilla mielenkiintoisin alue oli ruudun 104/92 kulttuurimaa alue. Vaikka alueelta löytyi hiukan poltettua luuta, ei mielestäni voida olettaa, että raunioon ainakaan tälle kohtaan olisi tehty hautauksia. Kesien 1986 ja 1987 kaivausten perusteella voisi ajatella, että Tonttimäen raunio III olisi jonkinlainen uhriröykkiö.

Profiilikaistoja kaivaessa havaintojen teko oli mielestäni hyvin vaikeaa. Eniten löytöjä tuli profiilikaistojen risteyksestä ja sen lähistöltä. Kerroksista 3. ja 4. olivat profiilikaistoissa rikkaimmat. Sama oli myös Sektoreiden tasoissa.

Unto Salo

Prof. Unto Salo

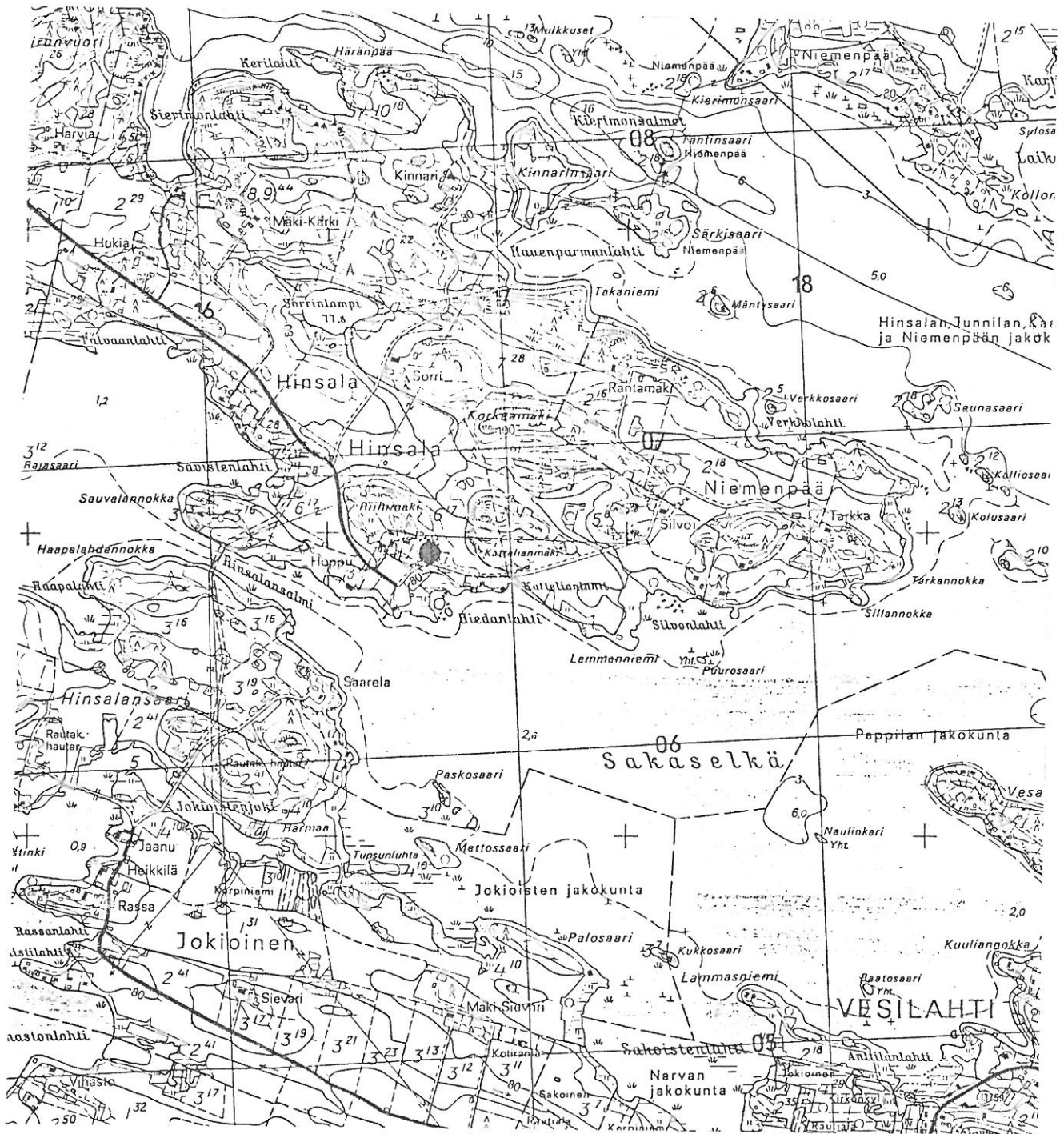
Eeva Raike

Kaivausten joht. Eeva Raike

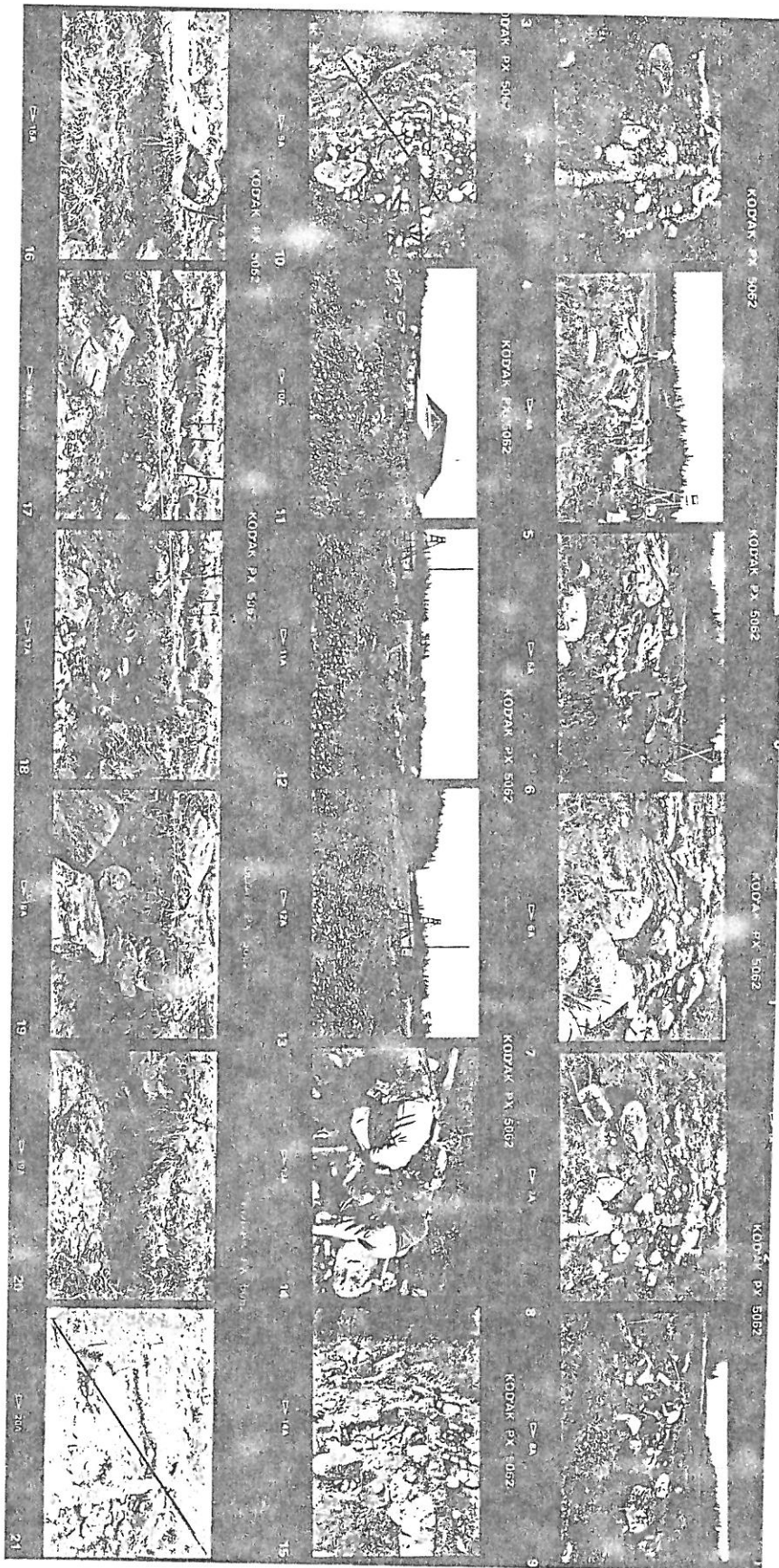
VESILAHTI, HINSALA, TONTTIMÄKI

PK 2123 04 Vesilahti, painettu 1975

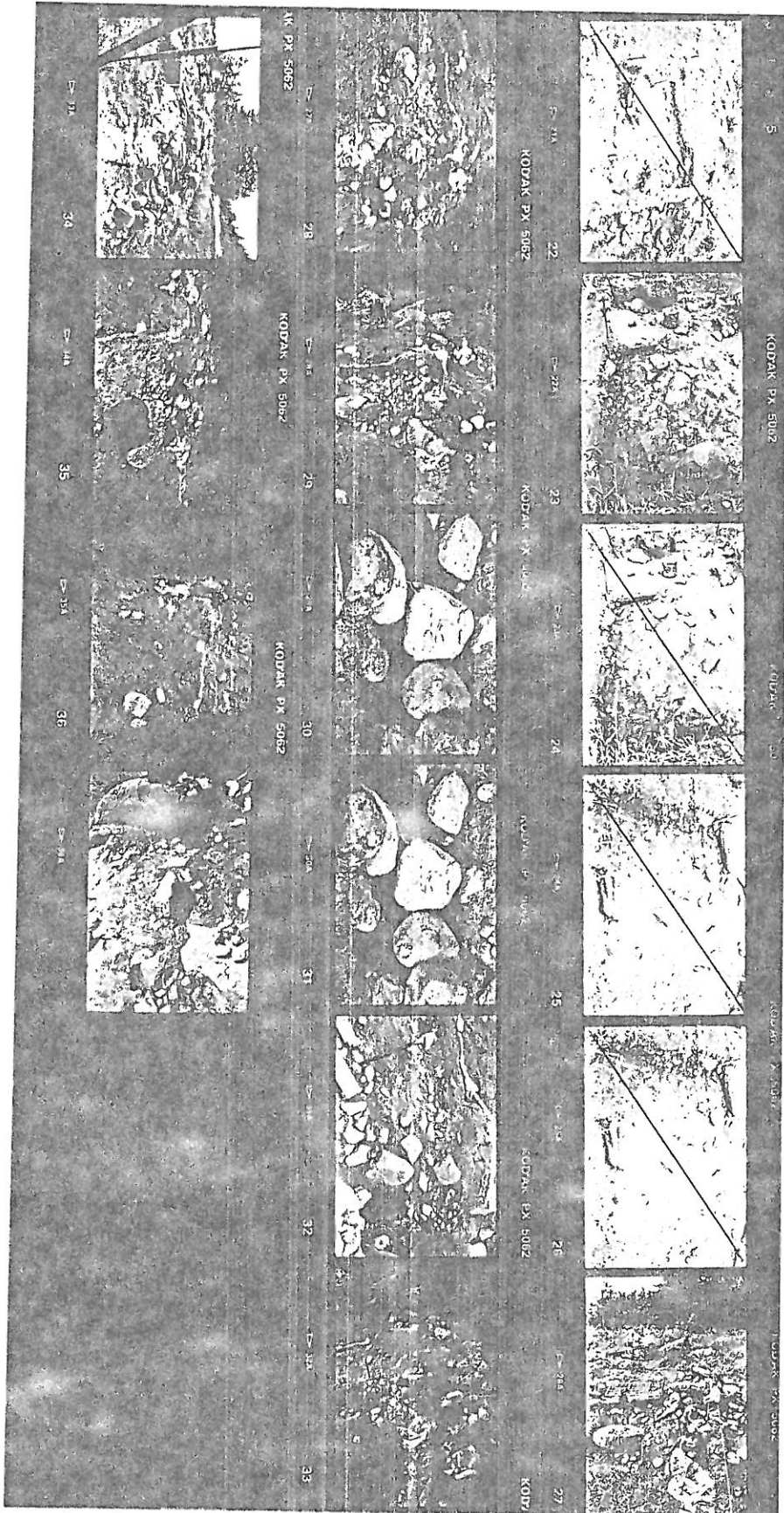
MK 1:20 000



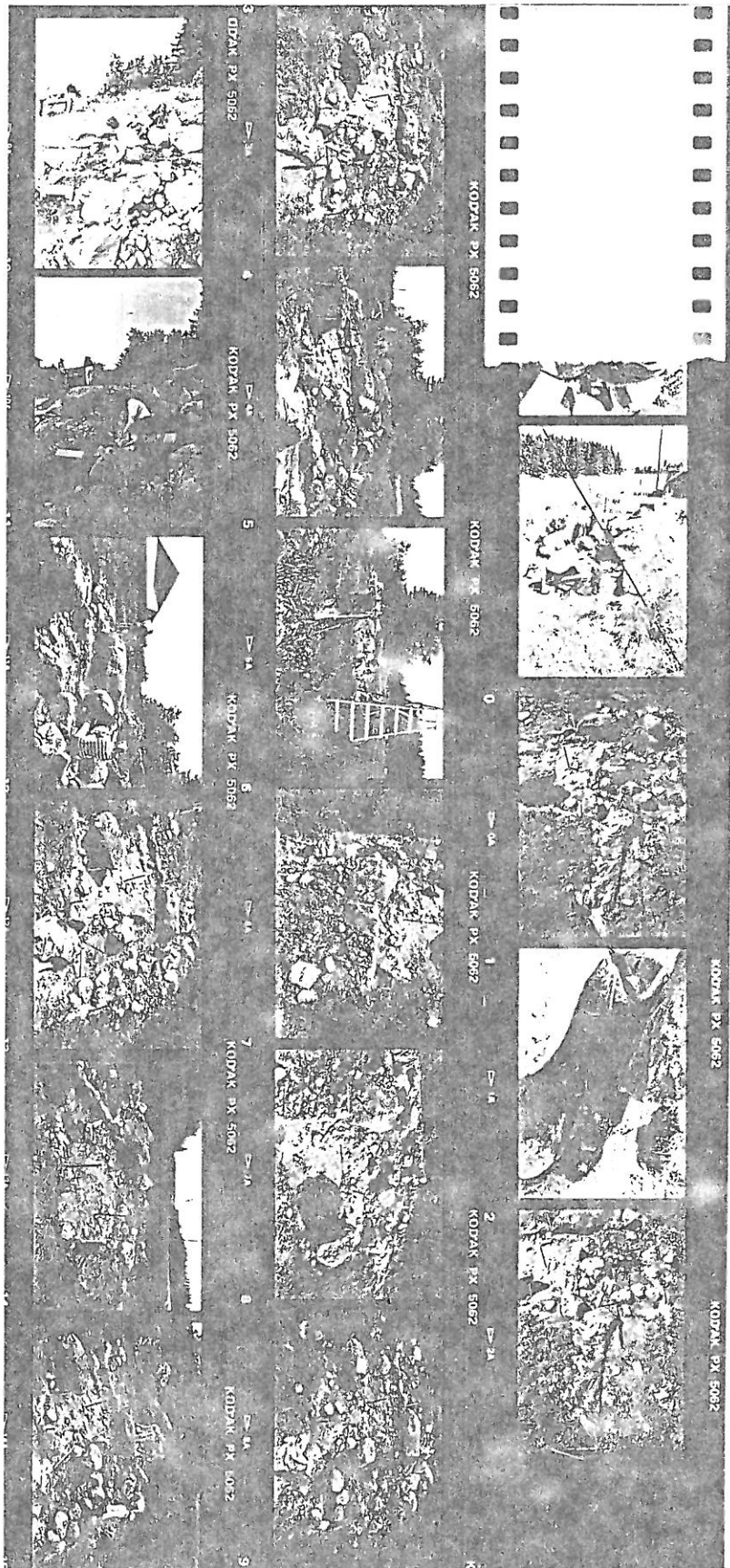
12649 - 12664



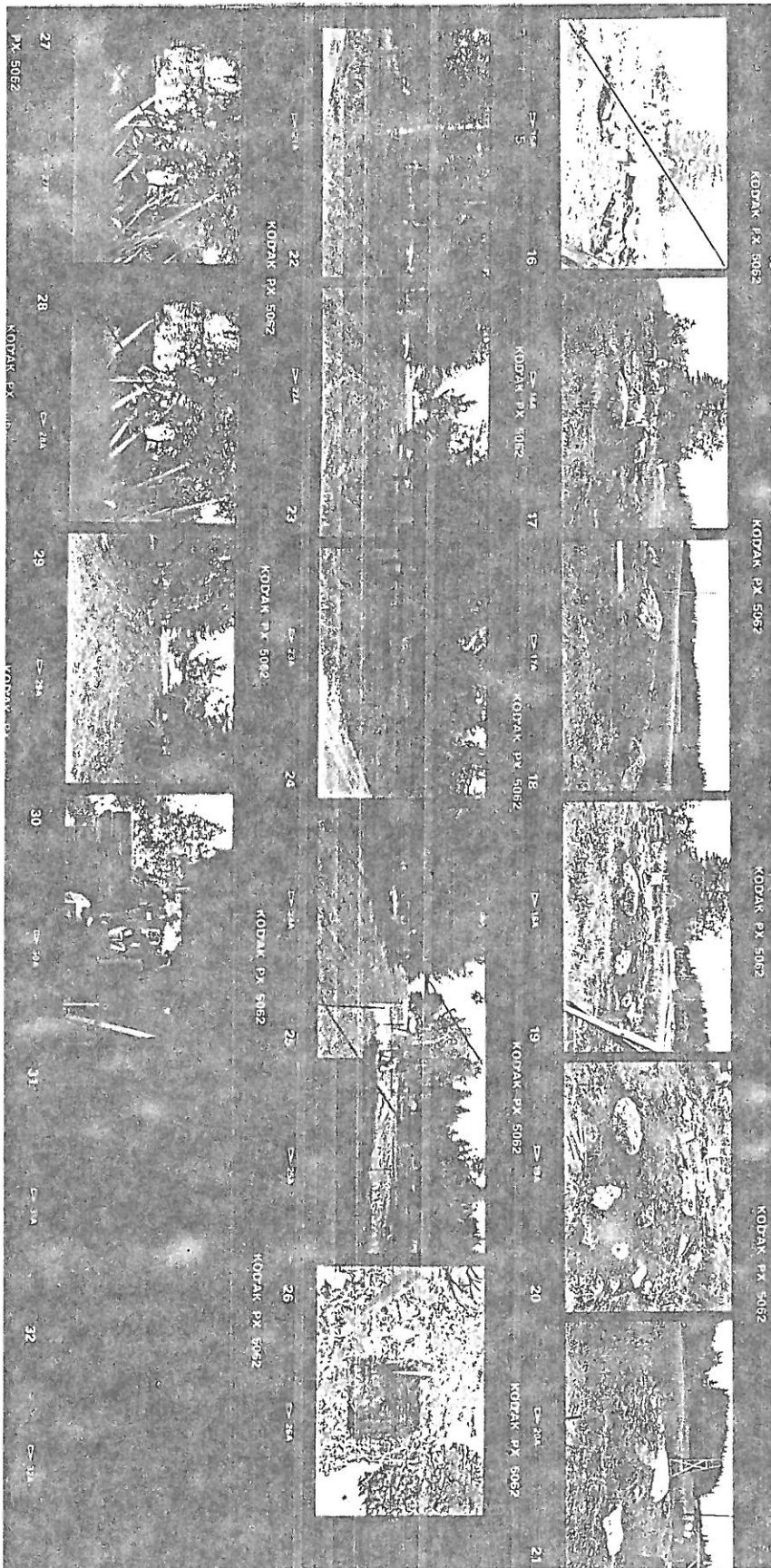
12665-12676



12677 - 12691



12692 - 12702



12648	" " " " SW Latomus ringin keskellä	"	"	"
	Vesilampi, Hirsala Tonttimäki & Kattelanlampi 29.6 - 17.7. 1987 Kuv. Tapio Rostedt			
12649	Yleiskäva - kaivausalue Toukokuussa 1987 E	24x36	29.6	T. Rostedt
12650	Työkuvaa, kaivausalueella lopin Osoon esiin muovin alta SW	*	29.6	—
12651	Työkuvaa SW	*	*	—

nro	Kohde ja kuvauskuunta	no	sij	7mm	Kuvaaja
12652	Tasokuva, sektori SE Taso 3 luuvi juuri poistettu E	24x36		30.6	T. Rostedt
12653	Tasokuva kuvaustornista sama kuin ed. E	"		"	- k -
12654	Tyokuva Taso 4 kaivetaan S.	"		"	- k -
12655	Yleisparoraama kaivaus- alueesta W	"		"	- k -
12656	Yleisparoraama kaivaus- alueesta NE	"		"	- k -
12657	Yleisparoraama kaivaus- alueesta NE	"		"	- k -
12658	Keramiikkaan tutustu- minen SE	"		"	- k -
12659	Tyokuva tornista, kaive- taan tasoja 4 ja 5 E	"		"	- k -
12660 -	Paroraama kuvia E-W	"		1.7	- k -
12664	Profiilista N				
12665	Lahokuva ruuduista 105/92 & 93, 105/94 & 95 E	"		"	- k -
12666	Tyokuva Taso 5 kaive- taan E	"		"	- k -
12667	Tyokuva Taso 5 kaivetaan ja profiilista poistetaan turvetta E	"		2.7	- k -
12668	Sama kuin edell. E	"		"	- k -
12669	Pohja (taso 5) kaivettu luoteissektorista S	"		"	- k -
12670	Sama kuin edell.	"		"	- k -
12671	Tasokuva, Taso 5 alueen kaakkoiskulmassa. E	"		"	- k -
12672	Tyokuva E-W profiili- a kaivetaan 1. kerros E	"		"	- k -

nro	koste ja kuvauskuva	m ²	sij.	pvm	kuvaaja
12673	Sama kuin edell. kuvan maasta E	24x36		2.7	T. Rostedt
12674	Tasokuva otettu tornista Profiilit 1. tassa S	"		3.7	— —
12675	Sama kuin edell.	"		"	— —
12676	Tasokuva kuvausta 106/92 Tasa 6 E	"		"	— —
12677	Tasokuva otettu tornista Profiilit 2. tassa E	"		"	— —
12678	Tasokuva. Kuvaus 106/90 2. tassa, josta keramiikka ja rakentamisa E	"		"	— —
12679	Tasapanorama. Profiilit 3. tassa E	"		6.7	— —
12680	Sama kuin edell.	"		"	— —
12681	Tyokuva, Profiilit 4. kerrosta kaivetaan E	"		"	— —
12682	Tyokuva vaakusta, seuranta ja 4. kerroksen kaivamista SE	"		7.7	— —
12683	Tasapanorama. Profiilit 4. tassa S	"		"	— —
12684	Sama kuin edell.	"		"	— —
12685	Tasokuva tornista, Pro- fiilit 5. tassa E	"		8.7	— —
12686	Tyokuva. Profiilit 6. kerrosta kaivetaan NE	"		"	— —
12687	Sama kuin edell.	"		"	— —
12688	Tyokuva. Kuumiset saagali- set 6. tassa NE	"		"	— —
12689	Tasokuva. Profiileissa 6. tassa E	"		"	— —
12690	Kaivausalue rajassa (6. tassa) SE	"		"	— —
12691	Alueen peittäminen kivillä E	"		"	— —

nro.	konde ja kuvaussuunta	nro	sij	pmv.	kuvaaja
12692	Työrkuvä kaivausalueita pitetään E	24x36		9.7	T. Rostedt
12693	kaivausalue entistetty terve puuttuu S	"	"	"	— —
2694	sama kuin edell. E	"	"	"	— —
2695	sama kuin edell. E. yluvaalta	"	"	"	— —
2696	Entistetty röykkiö W	"	"	"	— —
12697 -	Kattilamäen lähdän koe -	"	"	"	— —
12699	kuopitus alueesta parno- kaivokuvaa enne puolu- tusta N	"	"	"	"
12700	Kattilamäen lähdän kuoppa 11/120 Esimerkki koekumpista syv. 50m S	"	"	10.7	"
12701	Kattilamäen lähdän koekumpitus alue entistetty N	"	"	15.7	"
12702	Viimeinen jäiva. Lähtö Nokialle.	"	"	17.7	"

Käytettyönumeri	aika	nimi, kuvaus, päivä	m.
Vesilähti, Hinsala, Tont- timäri	182:1	Toukokuun rakentamista Tika- puilla Matti Viitanen ja sisällä T. Rostedt. 30.7	
röykkiökaiv. 29.6-17.7.1987 kur. EVA Raitte	182:2	Turpeen joistoa muovien päältä kuuossa kaivajia vas. Anne For- misto, Sari Höyssä, Päivi Motta ja Heikki Tanni E 30.7	
	182:3	samaa kuin ed.	
	182:4	Tasovaaituksessa. Lattaa pitää Sari, vierellä T. Rostedt. SE	
	182:5	vaaituskone ja Herr. kaivisto	
	182:6	kaivausalue lännestä päin. W	
	182:7	Maamseurantaa kuuossa Heikki Torri. SE.	
	182:8	T. Rostedt siirtämässä taso- korhoa. E.	
	182:9	Sari ja Päivi kaivavat W-E profiilia. W	
	182:10	Työkävyä. T. Rostedt, Anne Formisto ja Pekka kaivisto. W	
	182:11	Tasokuva. Ruudut 104/92 104/94 taso	
	182:12	Pekka kaivisto ja Sari Höyssä seu- lomassa. S	
	182:13	Yleiskuva kaivokuiltä. W	
	182:14	Yleiskuva kaivausalueesta. E	
	182:15	Yleiskuva otettu kahlanmä- eltä. E.	
	182:16	Kaivajat ruokatauolla kahlanmäellä.	