

VIEREMÄ, Hukkalanharju

Koekaivauskertomus  
mv/ao/koekaivausryhmä II  
Simo Vanhatalo  
1992

## KAIVAUSKERTOMUS

Kohteen nimi: Vieremä Hukkalanharju  
Muinaisjäännytyyppi ja lk: kivikautinen asuinpaikka; III (tutkittu loppuun)  
Inventointi / SKL numero: inv. 2.901. 925 01 0001

Kunta (no): Vieremä (428)  
Kylä (no): Vieremä (418)  
Tila, rek.no: Kilpola (Hukkala), 12:31  
Kiinteistötunnus: 0428-0418-0012-0031  
Paikan nimi: Hukkalanharju  
Maanomistaja: Eero ja Matti Kalevi Hukkala  
Osoite: Hukkala, 74200 Vieremä

Peruskartta: 3324 10 SALAHMI p. 1972

Koordinaatit: x = 7072 40  
y = 499 64  
z = 110-111

Rahoittaja: museovirasto, koekaivausryhmä  
Tutkimusaika: 17.8.-28.8.1992  
Tutkimustapa: Koekaivaus; tasokaivaus  
Tutkimus- / kaivausala: 225 / 52 m<sup>2</sup>

Kaivauksenjohtaja: Simo Vanhatalo, fil. yo.  
Piirtäjä: Tapio Suhonen, fil. yo.  
Kaivajien lukumäärä: 3-5 kunnan palkkaamia

Kaivauslöydöt v.1992: KM 27630:1-30 saviastianpaloja (asbestisek.), kvartsi-iskoksia ja lohkareita, hioimia ja siimanpainoja?. Luettelo s. 5-7.

Valokuvat: f. 95178-93 s. 15-18, luettelo s. 4.  
Diat: d. 28289-302, luettelo s. 4-5.

Kartat: Yleiskartta 1:100 A3-taitos, s. 11.  
Tasokartat 1:50 taso I ja II A4, s. 12-13.  
Profiilikartta 1:25 linja y-104, A4, s.14

Karttaotteet: GT 11, 1:200 000, p. 1989 A4, s. 9.  
Peruskartta 3324 10 SALAHMI, 1:20 000, p. 1972 A4 s. 10.

Aikaisemmat tutkimukset: Inventointi: L. Pohjakallio 1973.  
Kaivaus: L. Pohjakallio 1975 ja 1978.  
Kaivaus: J. Aroaho 1990.

Aikaisemmat löydöt:	KuM 5938:1-3; KuM 5949:1-53; KuM 6152; KuM 6521:1-159; + <i>KuM 6152:1-172,</i>
C14-ajoitukset (v. 1975):	5190±140 BP (Hel-799) ja 5340±150 BP (Hel-800)
Tutkimusperuste:	Kivikautisen asuinpaikan jäljellä olevan osan (n. 250 m <sup>2</sup> ) kaivaus soranoton takia.

#### Kohteen kuvaus:

Kohde sijaitsee 2 km luoteeseen Vieremän kirkosta, vanhan Iisalmi-Oulu maantien varressa, Pitkälammen pohjoispuolella. Soranotto oli tuhonnut lähes koko harjun muinaisjäännösalueen, vain 250 m<sup>2</sup>:n suuruinen alue oli jäänyt jäljelle pienen lakitasanteen päälle, jolla oli myös aikaisempien kaivausalueiden reunaosia.

Tutkimusalueen reunat olivat hyvin jyrkät ja nykyinen sorakuopan pohja oli jopa 20 m alempana kuin lakitasanne. Hukkalanharjun eteläkärki, joka laskee Kaatro- ja Kalliolampien väliin, oli vielä koskemattomaa harjunosaa.

Soranottoalueen ympäristö on sekametsää.

#### Tutkimusmenetelmät:

Kaivausalueeksi valittiin tasanteelta puuton 48 m<sup>2</sup>:n suuruinen kohta, joka rajautui vanhoihin kaivausalueisiin. Tasanteen reunoille ei kaivausaluetta ulotettu sortumisvaaran takia.

Kaivausvälineinä käytettiin lapioita ja lastoja, kaivauskerroksen paksuus oli n. 10 cm ja kaivaussyvyys 55-80 cm. Löydöt otettiin talteen 1x1 m ruuduissa ja tärkeimmistä löydöistä mitattiin tarkemmat koordinaatit. Y-koordinaattilinjan suunta oli noin 371 goonia (alueella lieviä magneettisia häiriöitä).

Kartoituksessa käytettiin apuna laskentaohjelmalle laadittua kartoitussovellusta. Korkeudet muutettiin heti vaaituksen yhteydessä absoluuttisiksi (m mpy).

Pitkääaikaiset sateet haittasivat tutkimuksia.

#### Tutkimustulokset:

Aikaisemmissa kaivauksissa oli löydetty tulisijoja, asbesti- ja kampakeraamiikkaa sekä kvartsi-iskoksia ym. Kesän 1992 kaivauksissa löydettiin muutama pala asbestisekoitteista keramiikkaa (1 iso reunapala), kvartsilohka-

reita, -iskoksia, siimanpainoja? ja hioimenkappaleita. Saviastianpalat (KM 27630:1, :13, :20 ja :22) löytyivät kerroksista 1 ja 2. Sen sijaan kaikista kolmesta kaivauskerroksesta löytyi kvartsi-iskoksia. Muutamia iskettyjä kvartsi-lohkareita (ytimiä) löytyi aivan saviesiintymän vierestä. Tulisijoja eikä muita asuinpaikkaan viittaamia rakennelmia ei kaivausalueella ollut. Katso myös diagrammi löytöjen jakautuminen eri kerroksiin s. 8.

Löydöt kerroksittain kappalemäärä / paino grammoissa:

LAATU	KERROS 1	KERROS 2	KERROS 3	YHTEENSÄ
saviast.paloja	1 / 2 g	2 / 24 g	0 / 0 g	3 / 26 g
kvartsia	5 / 65.5 g	11 / 746 g	3 / 431g	19 / 1242.5 g
kiviesineitä?	0 / 0 g	3 / 139 g	0 / 0 g	0 / 139 g

Kaivausalueen luoteisnurkassa oli vaaleanharmaata savea ja savihietaa melko runsaina esiintyminä (ancylussavea). Savikerrostuma näkyi selvästi harjukumpareen pohjoisprofiilissa. Muualla maaperä oli vaihtelevaa; karkeaa, ruskeaa, punertavaa, harmaata hiekkaa tai jopa soraa (kivien halk. alle 5 cm). Paikoin hiekka oli heikon likamaan tai ruosteen värjäämää. Selkeää kulttuuri-maakerrosta ei paikalla havaittu, vain muutamia heikosti likamaaläikkiä esiintyi satunnaisesti. Hiilenmuruja oli muutamissa kohdin, muttei niin paljoa, että ne riittäisivät C<sup>14</sup>-näytteeksi (huom. aikaisempien kaivausten ajoitustulokset). Linjan y-104 -profiilissa erottui selviä eri maalajien muodostamia aaltomaisia karkean hiekan kerrostumia (x- 205-206, 208 ja 211). Samat kerrostumat näkyivät tasossa 2 etelä-pohjoissuuntaisina vyöhykkeinä. Tasainen, noin 5 cm paksu sorakerrostuma oli z-110 (m mpy) korkeudella 30-60 cm syvyydessä maanpinnalta (katso profiili-karttaa). Kyseessä saattaa olla tulva- ja rantailmiö, joka liittyy Ancylusjärveen ja Suursaimaan korkeimpaan vaiheeseen. Ilmiö ajoitetaan 8500 vuotta vanhaksi (katso K. Taipale ja M. Saarnisto: Tulivuorista jääkausiin: sivut 281-285 sekä E. Kukkonen ja L. Sahala: Iisalmen kartta-alueen maaperä, 1988: sivut 18-23).

Kaivausalueen itäpuolella jyrkässä rinteessä erottui noin 7-8 m pitkä ja noin 10 cm paksu punamultaesiintymä. Tämä punamulta oli luontaista, koska se esiintyi viistolla alueella, jolta pintamaa oli aikaisemmin poistettu soranoton yhteydessä. Liittyvätkö aikaisempien kaivausten yhteydessä tehdyt punamultahavainnot samaan ilmiöön?

Hukkalanharjun kivistä asuinpaikan tutkimukset on saatu päätökseen ja vuoden 1993 alusta alkavalle soranoton ei ole esteitä.

Helsingissä 12.2. 1994

*Simo Vanhatalo*

Simo Vanhatalo

## Valokuvaluettelo:

kuvan / negatiivin numero:            aihe:

- k.1 / f.95178 Yleiskuva tutkimusalueesta ennen kaivausta, etualalla v. 1990 koekuoppa, kuvattu etelästä.
- k.2 / f.95179 Yleiskuva etelään, taustalla jäljellä olevaa Hukkalanharjua, kuvattu pohjoisluoteesta.
- k.3 / f.95180 Sama, pellonreunassa vanha Iisalmi-Oulu -maantie, kuvattu pohjoisesta.
- k.4 / f.95181 Sama, pellonreunassa vanha Iisalmi-Oulu -maantie, kuvattu pohjoiskoillisesta.
- k.5 / f.95182 Yleiskuva kaivausalueen pohjoispuolella olevasta suuresta sorakuopasta, jonka paikalla vanhat kaivausalueet sijaitsivat, kuvattu etelästä.
- k.6 / f.95183 Sama, kuvattu etelälounaasta.
- k.7 / f.95184 Yleiskuva kaivausalueen koillispuolesta, kuvattu lounaasta.
- k.8 / f.95185 Yleiskuva kaivausalueen itäpuolesta, kuvattu lännestä.
- k.9 / f.95186 Kaivausalue tasossa 1, kuvattu eteläkaakosta.
- k.10 / f.95187 Kaivausalueen pohjoisosassa oli saviesiintymä, tasossa 1, kuvattu eteläkaakosta.
- k.11-16 / f.95188-93 Profiili 212-200/104 (pohjoisesta etelään, 2 metrin pituisissa osissa), kuvattu lännestä.

## Dialuettelo:

- d.28289 Yleiskuva tutkimusalueesta ennen kaivausta, etualalla v. 1990 koekuoppa, kuvattu etelästä.
- d.28290 Yleiskuva kaivausalueen pohjoispuolella oleva suuri sorakuoppa, jonka paikalla vanhat kaivausalueet sijaitsivat.
- d.28291 Yleiskuva eteläluonaaseen, taustalla Tielaitoksen varikko, kuvattu koillisesta.

- d.28292 Kaivausalue tasossa 1, kuvattu eteläkaakosta.
- d.28293 Sama.
- d.28294 Kaivausalueen pohjoisosassa oli saviesiintymä, tasossa 1, kuvattu eteläkaakosta.
- d.28295- Profiili 212-200/104 (pohjoisesta etelään), kuvattu lännestä.  
d.28302

LÖYTÖLUETTELO: VIEREMÄ Hukkalanharju Simo Vanhatalo 1992  
KM 27630:1-30 Diar. 17.12.1992.

KERROKSESTA 1:

- RUUDUSTA 210/100:  
:1 Saviastianpala, paino 2 g. Sekoitteena ohutta, pehmeää kuitua, asbestia?.
- RUUDUSTA 206/101:  
:2 Kvartsilohkare, paino 40 g.
- RUUDUSTA 207/101:  
:3 Kvartsi-iskoksia, 2 kpl, paino 13 g.
- RUUDUSTA 211/101:  
:4 Kvartsi-iskos, paino 11 g. Saviesiintymän vierestä.
- RUUDUSTA 207/103:  
:5 Kvartsi-iskos, paino 1.5 g.

KERROKSESTA 2:

- RUUDUSTA 204/100:  
:6 Kvartsilohkare, paino 158 g.
- RUUDUSTA 211/100-1:  
:7 Kvartsilohkare, paino 237 g. Saviesiintymän vierestä.
- RUUDUSTA 203/101:  
:8 Kvartsi-iskos, paino 2 g.
- RUUDUSTA 204/101:  
:9 Siimanpaino?, paino 10 g. Litteä, hiottu/hioontunut kivi.

- RUUDUSTA 208/101:  
:10 Kvartsi-iskos, paino 32 g.
- RUUDUSTA 210/101:  
:11 Kvartsi-iskos, paino 136 g. Saviesiintymän vierestä.
- RUUDUSTA 206/102:  
:12 Hioin, paino 77 g. Mitat 95 x 29 x 20 mm. Harmaata liusketta.
- RUUDUSTA 206/102:  
:13 Saviastianpala, paino 8 g. Sekoitteena asbestia?
- RUUDUSTA 206.5/101.7:  
:14 Kvartsilohkare, paino 202 g.
- RUUDUSTA 208/102:  
:15 Kvartsilohkare, paino 29 g.
- RUUDUSTA 209/102:  
:16 Kvartsi-iskoksia, 2 kpl, paino 33 g.
- RUUDUSTA 210-1/102-3:  
:17 Kvartsi-iskos, paino 13 g.
- RUUDUSTA 200/103:  
:18 Hioimen kappale? paino 52 g. Mitat 106 x 33 x 11 mm. Haljennut.
- RUUDUSTA 203/103,7:  
:19 Kvartsi-iskos, paino 33 g.
- RUUDUSTA 209/103:  
:20 Saviastianpala, paino 2 g. Sekoitteena asbestia?
- RUUDUSTA 209/103:  
:21 Kvartsi-iskos, paino 7 g.
- RUUDUSTA 209/104:  
:22 Saviastian reunapala, paino 22 g. Koristeena pykäläpainanteita, kulmi-  
kas profilointi. Sekoitteena asbestia? X= 209.43 Y=104 Z=110.43,5.
- RUUDUSTA 204/100:  
:23 Kvartsi-iskos, paino 43 g. Z= 110.27.
- KERROKSESTA 3:
- RUUDUSTA 207.8/103:  
:24 Kvartsilohkare, paino 225 g. Z= 110.18.

RUUDUSTA 209/103:

:25 Kvartsi-iskos, paino 85 g. Z= 110.22.

RUUDUSTA 203/102:

:26 Kvartsilohkare, paino 121 g. Z= 110.12.

IRTOLÖYTÖJÄ:

:27 Siimanpaino?, paino 3 g. Mitat 36 x 8 x 5 mm.

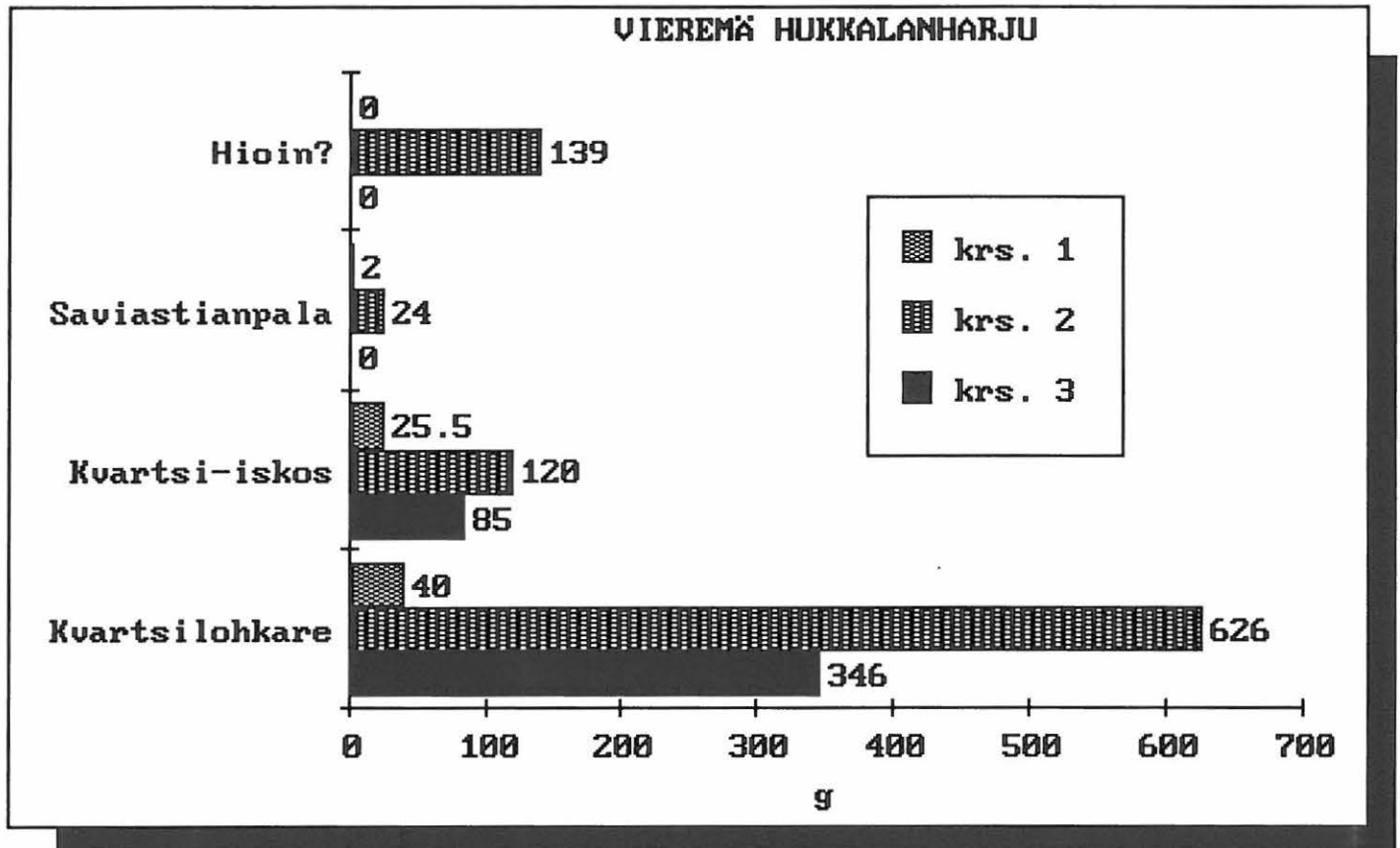
:28 Kvartsi-iskos, paino 26 g.

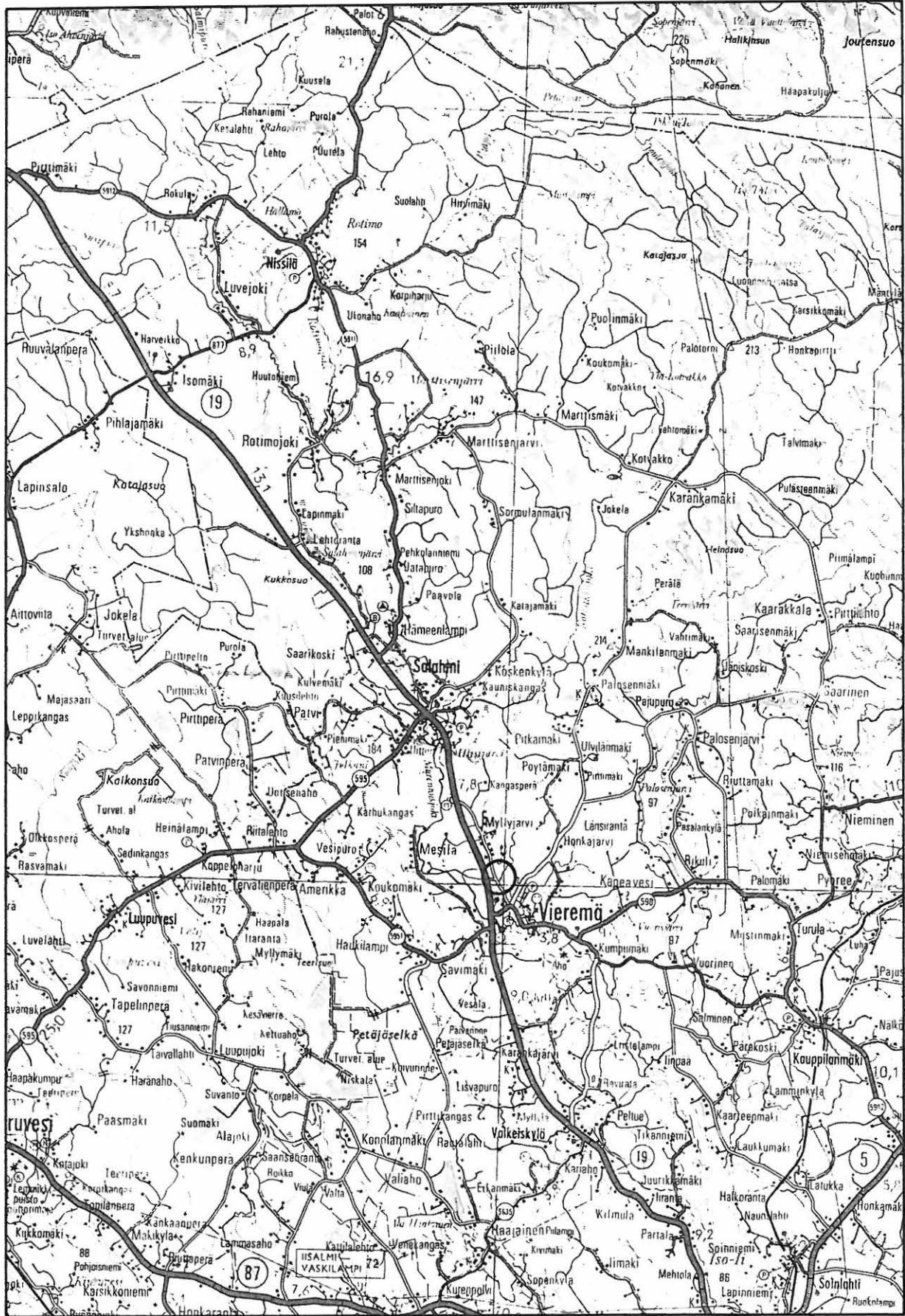
:29 Kvartsi-iskos, paino 8 g. Maakasasta.

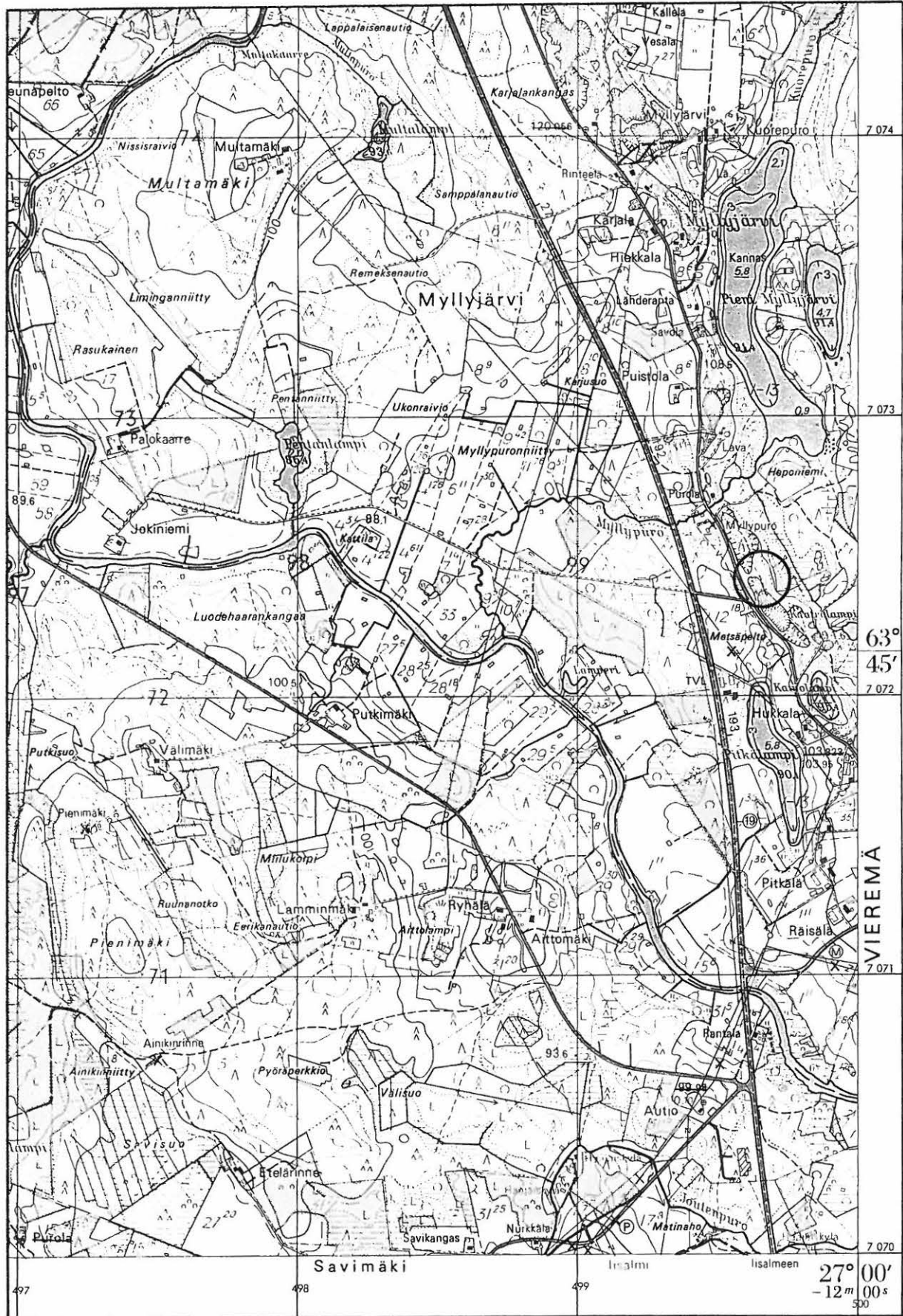
:30 Kvartsilohkare, paino 403 g. Maakasasta.



Diagrammi: Löytöjen jakaantuminen eri löytökerroksiin.







# VIEREMÄ Hukkalanharju

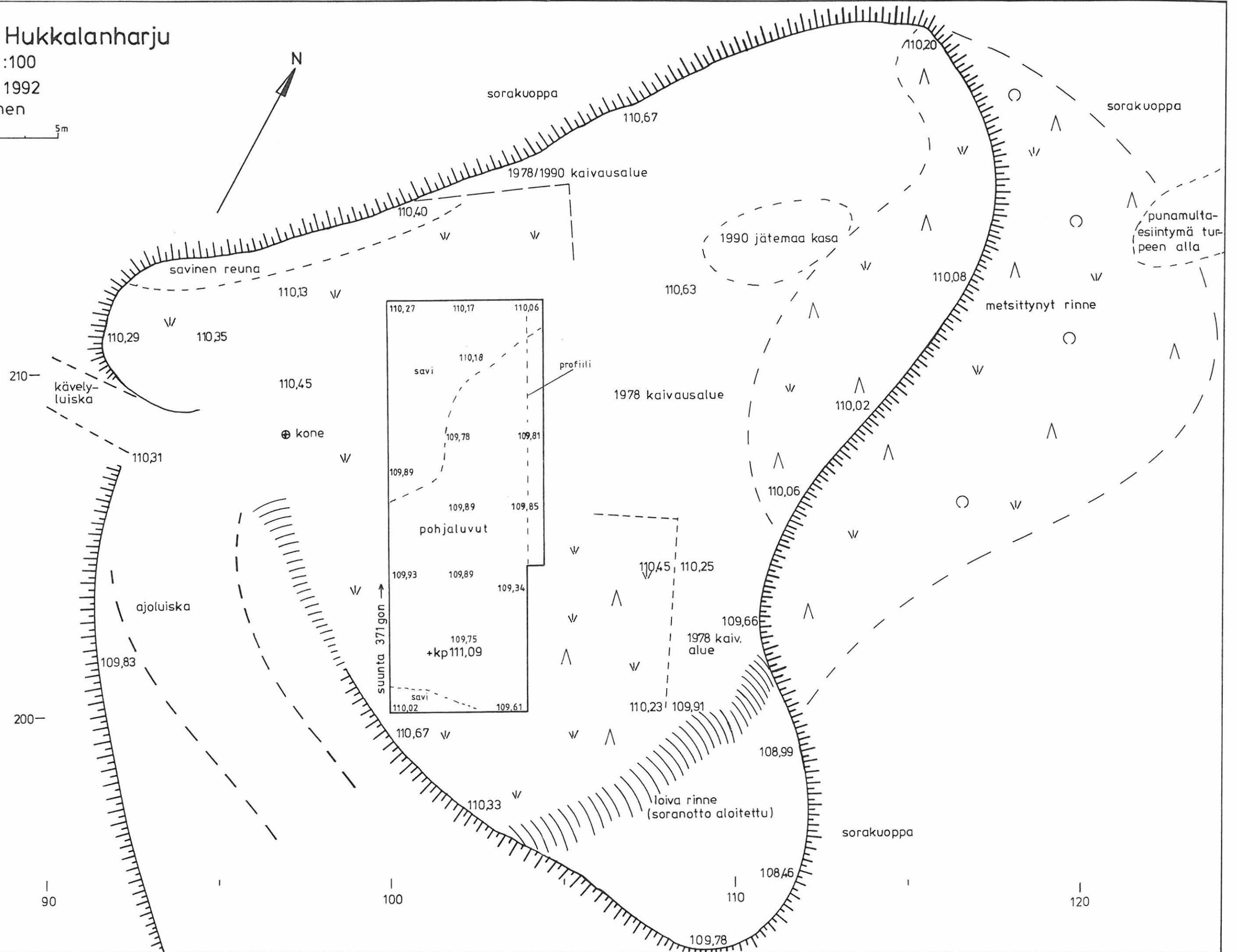
yleiskartta 1:100

S. Vanhatalo 1992

piirt. T. Suhonen



- turve
- mänty
- koivu





# VIEREMÄ Hukkalanharju

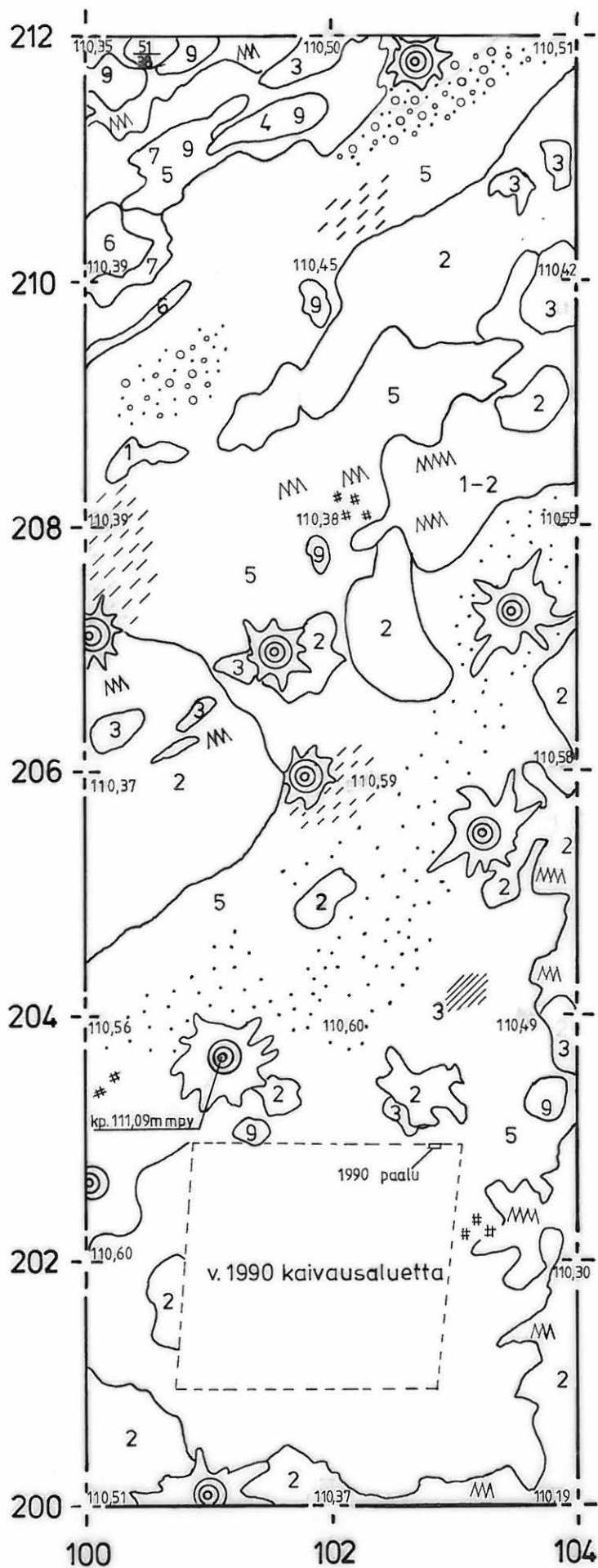
tasokartta 1:50

taso I

S.Vanhatalo 1992

piirt. T.Suhonen

0 1 2m



# VIEREMÄ Hukkalanharju

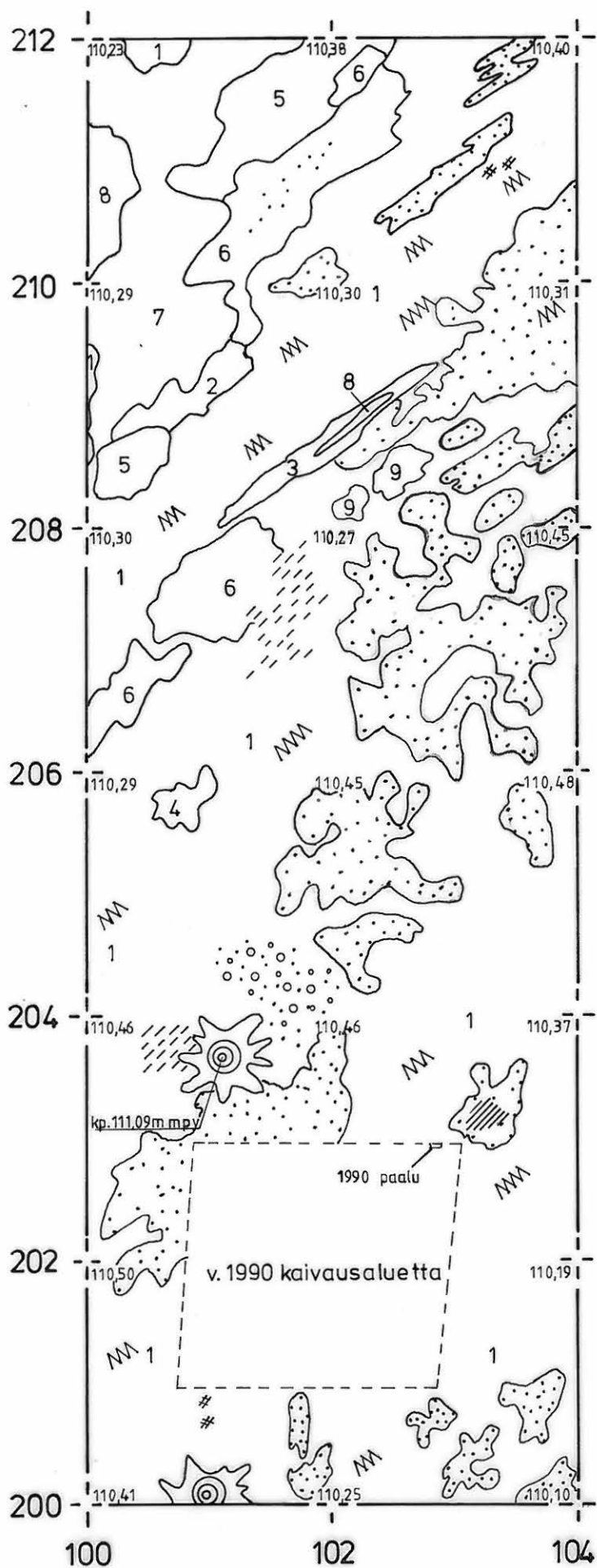
tasokartta 1:50

taso II

S.Vanhatalo 1992

piirt. T.Suhonen

0 1 2 m



# VIEREMÄ Hukkalanharju

profiilikartta 1:25

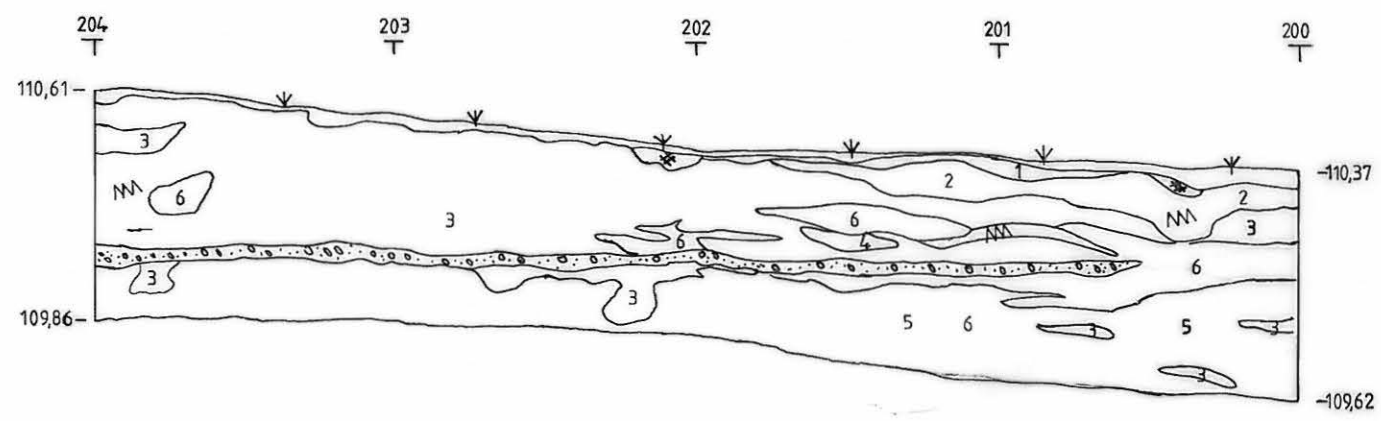
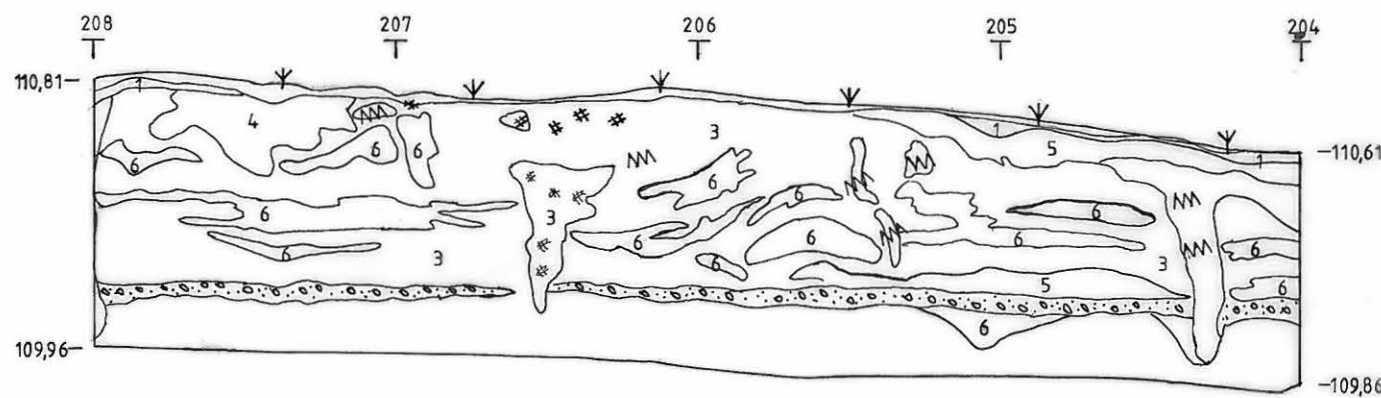
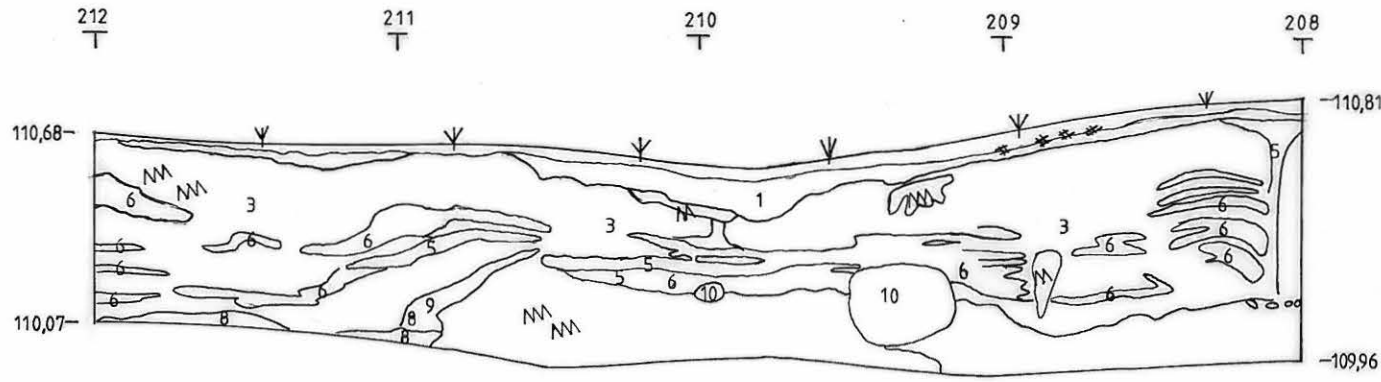
suunta NNW-SSE profiili WSW

S.Vanhatalo 1992

piirt. T. Suhonen



Ψ	turve
M MM	ruoste
o o o o o	sora
* *	hiili
1	huuhfoutunut
2	tummanruskea hiekka
3	ruskea hiekka
4	vaaleanruskea hiekka
5	harmaa hiekka
6	karkea hiekka
7	hieno hiekka
8	savi
9	hiesu
10	kivi





KUVA 1 . F. 95178  
YLEISKUVA TUTKIMUSALUEESTA ENNEN KAIVAUSTA , ETUALALLA  
V. 1990 KOEKUOPPA , KUVATTU ETELÄSTÄ .



KUVA 2 . F. 95179  
YLEISKUVA ETELÄÄN , TAUSTALLA JÄLJELLÄ OLEVAA HUK-  
KALANHARJUA , KUVATTU PÖHJOISLUOTEESTA .



KUVA 3 . F. 95180  
YLEISKUVA ETELÄÄN , PELLONREUNASSA VANHA IISALMI-  
OULU - MAANTIE , KUVATTU PÖHJOISESTÄ .



KUVA 4 F. 95181  
YLEISKUVA ETELÄÄN , KUVATTU PÖHJOISKOILLISESTÄ .





KUVAT 5-6. F. 95182-3  
 YLEISKUVA KAIVAUSSALUEEN POHJOISPUOLELLA OLEVASTA SORAKUOPASTA, JONKA PAIKALLA VANHAT  
 KAIVAUSSALUEET SIIJAITSIVAT, KUVATTU ETELÄSTÄ.



KUVAT 7-8. F. 95184-5  
 YLEISKUVA KAIVAUSSALUEEN POHJOIS- JA KOILLISPUOLESTA, KUVATTU LÄNNESTÄ.



KUVA 9. F. 95186  
KAIVAUSALUE TASOSSA 1, KUVATTU ETELÄKAAKOSTA.



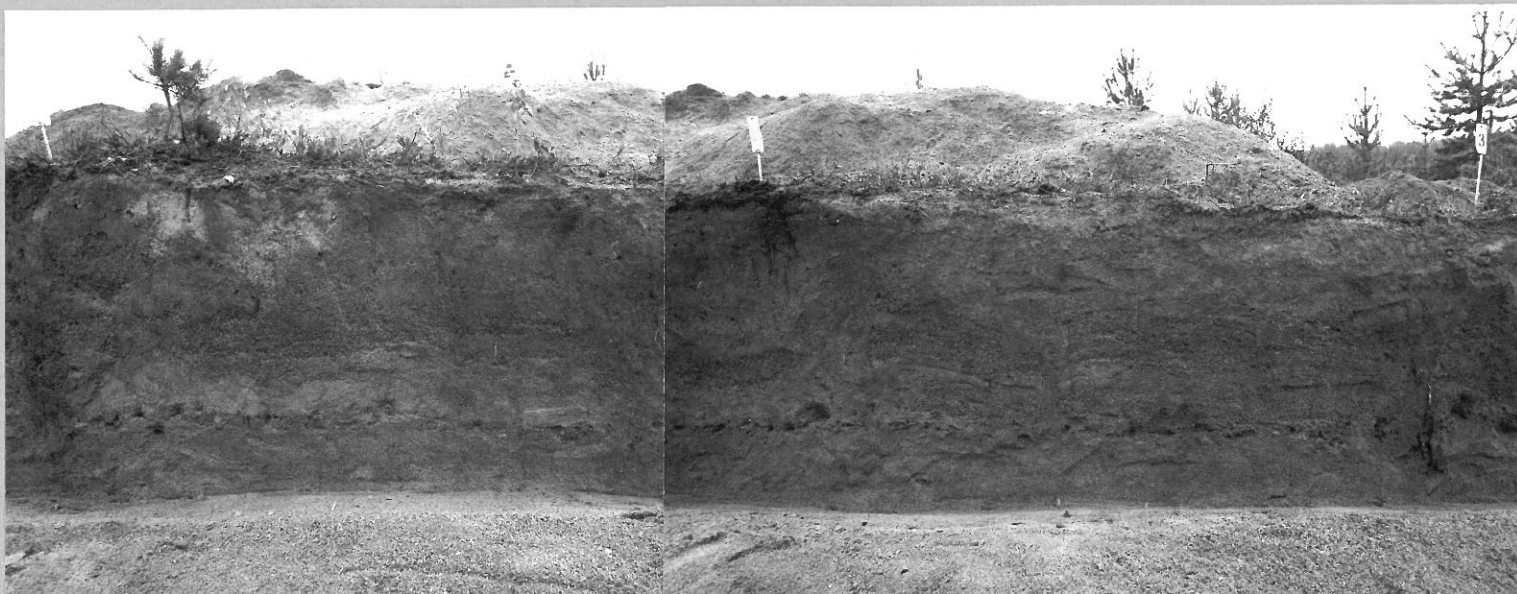
KUVA 10. F. 95187  
KAIVAUSALUEEN PÖHJOISOSASSA OLI SAVIESIINTYMÄ, TA-  
SOSA 1, KUVATTU ETELÄKAAKOSTA.



KUVA 11-12. F. 95188-89  
PROFILI 212-208/104 (PÖHJOISESTA ETELÄÄN), KUVATTU  
LÄNNESTÄ.







KUVAT 13-14. F. 95190-91  
PROFIILI 208-204/104 (POHJOISESTA ETELÄÄN), KUVATTU LÄNNESTÄ.



KUVAT 15-16. F. 95192-93  
PROFIILI 204-200/104 (POHJOISESTA ETELÄÄN), KUVATTU LÄNNESTÄ.

