

VETELI 12 KIIKKUNIEMI
Kivikautisen asuinpaikan koekaivaus
Kaarlo Katiskoski 2000



MUSEOVIRASTO
ARKEOLOGIAN OSASTO

SISÄLLYS

ARKISTOTIEDOT	2
JOHDANTO	3
KAIVAUSPAIKAN SIJAINTI JA TOPOGRAFIA	4
KAIVAUKSEN TAVOITTEET, TEKNIikka JA TOTEUTUS	5
TUTKIMUSTULOKSET	6
MAAPERÄHAVAINNOT	6
HUOMIOTA KIINTEISTÄ RAKENTEISTA	6
LÖYDÖT	7
Luettelo löydöistä (KM 32135:1-170)	8
PÄÄTELMIÄ KOEKAIVAUksesta JA SEN TULOksista	9
KOEKUOPPIEN VAAITUKSET	11
Luettelo kartoista	12
Luettelo negatiiveista (kuvista) ja diapositiiveista	12
KARTAT	14
KUVATAULUT	25

Liite: Luuanalyysi (Kristiina Mannermaa 16.11.2000)

ARKISTOTIEDOT**VETELI 12 KIIKKUNIEMI**

Kivikautisen asuinpaikka-alueen koekaivaus 3.7. - 14.7. 2000

Kylä: Veteli

Tilat: Rn:o 15:47, om. Vetelin ev. -lut. seurakunta, os. Räyrintie 10, 69700 VETELI; Rn:o 87:0, om. Vetelin kunta, os. Kirkkotanhua 7, 69700 VETELI (ennen maanvaihtoa. om. Juhani Puusaari, os. Koulutie 20, 69700 VETELI); Rn:o 88:1, om. Matti Puusaari, os. Niementie 8, 67700 KOKKOLA; Rn:o 2:202, om. ed. Sirkka ja Alpo Kentala, os. Laaksotie 3, 69800 KAUSTINEN; Rn:o 2:235, om. Juhani Ylitalo, os. Koulutie 66, 69700 VETELI; Rn:o 82:6, om. Paavo Nuottimäki pk, as. hoit. Juha Nuottimäki, os. Vanha Ouluntie 19 B, 67600 KOKKOLA.

Peruskartta: 2323 07 VETELI

Koordinaatit: x = 7043 19-39; y = 2488 25-44; z = 76-81

Kaivausalueen löydöt: KM 32135:1-170 (diar. 10.8.2000)

Aikaisemmat löydöt: inventointilöytöjä v:lta 1990 **Kiikkuniemen alueelta KM 25945:1-16** (Hiotun liuske-esineen katkelma, kvartsiesineitä ja -iskoksia, palanutta luuta); **emäntäkoulun eli Hautakedon alueelta**: KM 11599 (saviastianpaloja, kivilaji-iskoksia, kivikirveen katkelma, kvartsi-iskoksia ym), KM 11600:1-2 (savi-idolin puolikas ja saviastianpala), Vetelin mus. (saviastianpaloja, kvartsi-iskoksia)

Aikaisemmat tutkimukset: K. Katiskoski inv. 1990, kohde 12 Kiikkuniemi, C.F. Meinander 1946 (kaivaus, kertomus) ja M. Ahvenlampi (inv. 1971), kohde 8 Emäntäkoulu/Hautaketo

Kaivettu ala: 77 m² (1x1 m koeruutuja)

Koekuopitettu ala: n. 1,75 ha

Negatiivit 116864-892, 116899-916 (kuvat 1-14)

Diapositiivit 44038-44053

Luettelo kartoista, negatiiveista (kuvista) ja diapositiiveista on kertomuksen lopussa s. 12-13
Kuvataulut s. 25

Liite: luuanalyysi (Kristiina Mannermaa 2000) (liitetään myöhemmin)

JOHDANTO

Museoviraston arkeologian osasto koekaivoi allekirjoittaneen johdolla Vetelin ns. Annankallion kaava-alueita kahden viikon ajan 3.7. - 14.7. 2000. Vetelin kunta oli keväällä v. 2000 myöntänyt 58 000 markkaa alueen tarkkuusinventointiin, eli käytännössä koekuopitukseen ja kartoitukseen. Kaava-alueen laajuus oli rakentamiseen tarkoitettujen tonttien osalta lähes 4 ha. Käytännössä koekuopitettu alue oli 1,75 ha:n luokkaa. Tämän lisäksi kaavaan sisältyi tutkimatonta maatalousaluetta, emäntäkoulun alue sekä eteläosassaan ensi vaiheessa rakennettavan omakotitalotontin alue. Viimeksi mainittua sekä ylemmäksi ulottuvan viemärin aluetta koekaivoi Museoviraston arkeologian osaston koekaivausryhmä Simo Vanhatalon johdolla 26.6. 2000 lähtien. Tämän eteläpuolista aluetta ei tutkittu jo pelkästään koekaivausryhmän kaivaman alueen vähäisten tulosten perusteella. Koekaivausryhmällä käytettävissä olleet kunnan suoraan työllistämät kuusi kaivajaa olivat käytettävissä myös puheena olevalla kaivauksella heinäkuun 3 päivästä alkaen, jolloin koekaivausryhmän tutkimukset tulivat päätökseen. Lisäksi apuna oli Vanhatalon koekaivausryhmä 3-5.7.: piirtäjä HuK Jukka Kylli, tutkimusavustaja fil. yo. Aile Aikio ja valtionhallinnon harjoittelijana koekaivauksella toiminut oululainen fil. yo. Heli Maijanen. Vetelin kunnan kaivaukselle osoittamat kuusi työntekijää olivat Jukka-Pekka Alanko, Jani Lindholm, Kullervo Pulkkinen, Suvi Saikkonen, Ahti Tuohimaa ja Mari Vähäkainu. Lisäksi vapaaehtoisina kaivauksilla olivat kotiseutuyhdistyksen puheenjohtaja Mikko Tunkkari ja harrastaja-arkeologi Eino Pihlajamaa, molemmat yhtenä työpäivänä. Kaivauksen piirtäjänä toimi FM Eeva Raike. Luuanalyysin tulee tekemään Kristiina Mannermaa myöhemmin syksyllä v. 2000.

Kaivauskohteesta käytettiin nimeä Kiikkuniemi, vaikka valtaosa v:n 1990 inventointilöydöistä olikin nyt tutkittavan alueen ulkopuolelta etelän suunnalta. Kaivausalueet sijoituivat aiemmin tunnettujen Emäntäkoulun/Hautakedon ja Kiikkuniemen päälöytöalueiden väliin. Paikkakunnalla tämä alue emäntäkoulun ja varsinaisen valtatie 13 kaakkoispuolella sijaitsevan Kiikkuniemenä tunnetun peltoalueeseen pistävän hiekkaperäisen metsäniemekkeen välillä tunnetaan Puusaarenoosin nimellä. Mainittakoon vielä tässä yhteydessä, että Meinanderin v. 1946 kaivausalueista yksi koeoja näyttää sijoittuneen nyt tutkittavana olleen alueen pohjoisosaan.

Helsingissä 18.8. 2000


Kaarlo Katiskoski

KAIVAUSPAIKAN SIJAINTI JA TOPOGRAFIA

Kiikkuniemen kaivausalue sijoittuu Vetelin kirkosta 1500-1800 m pohjoiskoilliseen Perhonjoen ja Kokkola-Hirvaskangas valtatie 13 itäpuolelle, länttä ja lounasta kohti viettävälle mäntykankaalle. Alue on maaperältään pääosin hienoa kivetöntä hiekkaa, johon merenrantavaiheissa on muodostunut eri puolilla vaihtelevasti erottuvia muinaisia rantalinjoja, törmiiä, valleja ja terasseja. Koekuopitettu alue sijoittui n. 76 ja runsaan 81 m välille merenpinnasta. Alimmillaan lähiseudun maasto laskee tutkimusalueelta länteen Perhon- eli Vetelinjoen uomaan alle 62,5 m korkeuteen merenpinnasta. ja ylimmillään kilometrin verran idän suunnalla kalliomäet kohoavat yli 120 metriin mpy. Asuinpaikan käyttövaiheessa nykyinen jokilaakso on muodostanut kymmenkilometrisen kapean, lähes etelä-pohjoissuuntaisen merenlahden, jonka eteläpäässä jokisuu on sijainnut Heikkilän- ja Seikankosken vaiheilla laajempien merenselkien ollessa vasta Kaustisen kirkonkylän tienoilla.

Mäntyvaltaisella alueella oli jonkin verran katajikkoja, alaosissa myös kuusta sekä lähinnä nuorta lehtipuuta. Tutkimusalue sijoittuu useamman kapean tilan alueelle, joista varsinaisesti eteläisin (Rn:o 82:6) on muutama vuosi takaperin aukkohakattu vain muutamia isompia siemenpuita jättäen. Länsi- ja pohjoisosaa lukuun ottamatta puusto oli pääosin nuorta.

Alimmat koekuopat sijoituivat alueen keskiosassa selvimmin erottuvan muinaisen rantatörmän alle. Pääosa kuopista sijoitettiin tämän päälle, ja muutamat vielä ylempien ja varhaisempien rantamuodostumien yläpuolelle. Kaivausalueen eteläosassa (kaakkoisosassa) oli ylin selvä rantatörmä reunan vallimuodostumiseen ja terassimaisine maastokohtineen n. 81 m korkeudessa mpy. Tutkimusalueen ylimmän ja alimman rantamuodostuman väliin sijoittui lisäksi 1-2 heikompaa, laskevan maaston jyrkkyysvaihteluina erottuvaa rantamuodostusta. Alimmillaan koekuopat sijoituivat lännessä (lounaassa) aivan alapuolisen pellon reunaan. Tutkimusalueen pohjoisosassa (luoteisosassa) maaston profiili on jyrkempi muodostuen pääasiassa yhdestä selvästä korkeammasta törmästä, jossa eteläisten osien alemmat rantamuodostumat puristuvat yhtenäiseksi laskuksi. Täältä maasto jatkuu profiililtaan saman tyyppisenä edelleen emäntäkoulun alueelle ja kohti Hautakedon v:n 1946 kaivausalueetta. Ilmeisesti Meinander on v. 1946 tutkimuksissaan tehnyt emäntäkoulun itäpuolelle n. 17-metrinen koeojan, joka on sijainnut nyt tutkitun alueen pohjoisosassa, jyrkemmän törmän kohdalla (?), linjan x=740 vaiheilla. Täällä Meinanderia lainaten "kulttuurikerros ulottui aina kankaan reunalle saakka n. 78 m:iin y. mp". Tämän alapuolelta alkoi Meinanderin mukaan turvesuo, minkä perusteella asuinpaikan alaraja täälläkin olisi 76 m vaiheilla mpy. Sen sijaan ylin rantamuodostuma on pohjoisosassa varsin heikko. Pääosin ajanpuutteesta johtuen vain muutama koekuoppa sijoitettiin ylimmälle "terassille". Kuitenkin myös topografian perusteella kivikautisen asutuksen sijoittuminen kauemmaksi tämän reunasta vaikutti varsin epätodennäköiseltä.

Alimman rantatörmän leikkaavat etelä- ja keskiosassa kolme kotitarvehiekkakuoppaa (n. 1-3 aaria). Aivan etelässä on lisäksi pieni tunkiona käytetty ja rehevän kasvillisuuden naamioima hiekanottokuoppa, josta hiekkaa muutama vuosikymmen sitten on levitetty alemmas valtatie ja Perhonjoen välisille kosteuden vaivaamille pelloille, mikä voi myös mahdollistaa löytöjen siirtymisen. Mahdollisesti myös muista kuopista on hiekkaa käytetty peltojen rapamaiden laihduttamiseen. Lisäksi viides n. 2,5 aarin pohjoisin hiekanottokuoppa sijoittuu muita hieman ylempään, varhaisemman rantavaiheen (n. 78,5-79 m mpy.) leikkaukseen.

KAIVAUKSEN TAVOITTEET, TEKNIikka JA TOTEUTUS

Koekaivauksen perustavoitteena oli selvittää alustavan Annankallion kaavaluonnoksen alueelle mahdollisesti ulottuvan muinaisjäännöksen olemassaolo ja luonne sekä edelleen pyrkiä rajaamaan se mahdollisimman tarkasti vahvistettavaa kaavaa silmällä pitäen. Lähtökohtana tutkimustarpeelle olivat aiemmat tiedot alueen muinaisjäännöksistä: Hautakedon varhaiskampakeraaminen asuinpaikka Perhonjoen Pappilankosken kohdalla, nykyisen korkean jokitörmän päällä, ja toisaalta v:n 1990 inventoinnin havainnot pääosin samoilla korkeuksilla sijaitsevista Kiikkuniemen asuinpaikkavyöhykkeen löytökohdista. Tämän kohteen ylimmät kvartsilöytökohdat sijoittuivat myös itse kaava-alueelle. Työ aloitettiin muodostamalla alueelle normaali suorakulmainen kaivauskoordinaatisto siten, että peruspisteenä (500/200) käytettiin alueen eteläosassa olevaa jo 1950-luvulla rakennetun tontin (nyk. "Eklundin tontin") pohjoista rajapyykkiä (n:o 2) ja x-akselin suuntana tämän sekä pyykkien 1 (ja 162-163) kautta kulkevaa tilanrajalinjaa ($x=500$, bussolilukema 62^{gon}) y-akselin ollessa tälle suorakulmainen (bussolilinja 362^{gon}) (peruslinja $y=200$ pyykistä 2). Siten x-akseli kasvoi kohti kaivauskarttapohjoista (= NNW) ja y-akseli itää (= ENE). Pyrkimyksenä oli tehdä tasainen koordinaatiston mukainen koekuopitusverkosto mutta käytännössä tästä oli luovuttava. Parhaimmillaan kuopitusta voitiin kuitenkin toteuttaa likimain 10 m verkostossa. Kaikkiaan tutkittiin puhtaaseen pohjamaahan saakka 1×1 m laajuisia koeruutuja 77 kpl. jotka peitettiin kaivauksen päättymiseen mennessä. Yhtäkään koekuoppaa ei löytöjen tai rakenteiden takia laajennettu. Laajuutensa takia koko aluetta ei voitu koekuopittaa, vaan kaivauskohdat sijoitettiin otollisimmille kohdille terassien reunoihin ja muinaisten rantalinjojen läheisyyteen. Kuopitus oli harvinta alueen pohjois- ja koillisosissa. Havainnot korkeimman törmän yläpuolisella alueella (n. 81 m mpy.) jäivät yksittäisten koekuoppien kaivamisen varaan, jotka nekin sijoittuivat selvimmän rantamuodostuman kohdille. Vaikka koekuopat (koeruudut) saivat normaalit koordinaattitunnuksensa niistä käytetään koordinaattien kasvun mukaista juoksevaa numerointia (koeruudut 1-77).

Humuskerroksen poiston jälkeen kaivaminen tehtiin pääosin kaivauslastoin. Seulontaa ei käytetty. Lopuksi koekuopat varmistettiin syvemmin koepistoin mahdollisten varhaisempien peittyneiden kulttuurivaiheiden takia. Kaivaminen tehtiin kerroksittain ja löytöjen syvyys ilmoitettiin tarpeen mukaan ja koeruudun tarkkuudella. Alueelle lyötiin joukko puupaaluja koordinaatiston ja löytöpisteiden sijainnin rekonstruoinniseksi mahdollisia jatkotutkimuksia ajatellen (jätetyt paalut kohdissa 500/200, 500/220, 530/170, 530/190, 530/200, 530/220, 539/190, 540/210, 573/210, 590/210, 590/230, 600/210, 640/190, 640/200, 640/230, 660/191, 670/200, 700/180, 700/200, 730/200, 750/170 ja 750/190).

Kaivauksen peruskiintopisteenä käytettiin eteläisen hakkuuaukean kantoa Simo Vanhatalon GPS-laitteella paikantaman alueelle osuneen koordinaattipisteen 7043 200 / 2488 400 (± 2 m) pohjois- ja itäpuolella 2 m (kohta 7043 202 / 2488 402), jonka korkeus oli koekaivausryhmän siirron perusteella 79,47 m mpy.

Kaivaukselta laadittiin yleiskartta kentällä mittakaavaan 1:1000 (kartta s. 15). Yleiskartalle pohjalle tehtiin löytökarttoja keramiikan, kivilajin, kvartsien ja palaneiden luiden levinneisyyden havainnollistamiseksi (kartat s. 16-19). Vain yhdestä koeruudusta (liesiruutu 10) piirrettiin taso- ja profiilikartat (mk 1:10 ja 1:25, s. 20). Koekuopituksen vaaitukset on esitetty luettelomuodossa. Kaivausalueen maastosta tehtiin kolme pintaprofiilia linjoilta $x=550$, 630 ja 700 (s. 22-24). Kaivauksen löydöt on luetteloitu KM päänumerolle 32135.

TUTKIMUSTULOKSET

HAVAINNOT MAAPERÄSTÄ JA KULTTUURIKERROKSISTA

Tutkimusalueen maaperä oli sangen homogeeninen muodostuen pääasiassa täysin kivettömästä hienosta hiekasta. Varsinaisessa maannoksen rikastumiskerroksessa olleiden kivien esiintyminen näytti liittyvän myös löytöihin, joten niitä voi myös pitää pitkälle kulttuuri-indikaattoreina. Huuhtoutumiskerroksen vahvuus oli 5-10 cm luokkaa. Rikastumiskerros oli alueella pääsääntöisesti paksu vaaleamman pohjahiekan tullessa yleensä vasta 40-50 cm syvyydessä. Usein kuopissa, joissa rikastumiskerros oli erityisen paksu, oli tämän horisontin pohjalla karkeampi ruosteinen hiekkakerros, jossa joissain tapauksissa saattoi olla myös kulttuuritoimintaan liittymättömiä yksittäisiä kiviä. Tutkimusalueen pohjoisosan kuopissa, jotka myös sijoittuivat korkeamman törmän päälle (78-80 m mpy.) hiekka oli karkeampaa. Sen sijaan koekuopissa edellä mainitun alimman selvän rantatörmän alapuolella maannos oli pääsääntöisesti vaaleampi ja rikastumiskerros heikko. Täällä oli harmaata, paikoin myös ruosteista, pohjasilttiä (hietaa/hiesua) keskimäärin jo n. 30 cm syvyydestä alkaen.

Varsinaista värjäytynyttä kulttuurimaata oli erotettavissa useissa koekuopissa rikastumiskerroksessa tai sen yläosassa. Tämä oli voimakkuudeltaan vaihtelevan punaista tai punertavaa korreloiden pääsääntöisesti myös löytöjen kanssa. Useimmiten vain rikastumiskerroksen pinta n. 15-20 cm vahvuudelta oli kulttuuritoiminnan ja palamisen värjäämä, mutta muutamissa kuopissa horisontti oli paksumpikin. Kulttuurimaata sisältäneet koekuopat sijoittuivat tutkimusalueen alaosaan lännessä, ja vyöhykkeen syvyys korkeuskäyriä vastaan oli 30-40 m luokkaa. Muinaisrannan suuntaisena tämän vyöhykkeen voi myös katsoa kattaneen lähes koko tutkimusalueen ainakin 210 m pituudelta. Kulttuurimaata sisältäneet kuopat sijoittuivat n. 76,5 m korkeudesta vajaan 79 m korkeuteen.

Hiekkakuoppien alapuolella tai tieurilla näiden läheisyydessä koekuoppien pinnassa oli usein selvästi myöhäinen hiekanotossa syntynyt häiriö. Hiekkaisessa maaperässä oli runsaasti kiillettä, jonka tyyppistä oli myös sekoitteena osassa asuinpaikalta löydettyissä saviastianpaloissa.

HUOMIOITA KIINTEISTÄ RAKENTEISTA

Varsinaisiin rakenteisiin viittaavia havaintoja tehtiin lähinnä kuudessa (6) koekuopassa. Alueen eteläosan koekuopassa 10 (529/190) oli liesikiveystä vähäisine hiilijäänteineen (¹⁴C-näyte :170. Huolimatta kuopan kohtaan ja sen eteläpuolelle osuneesta selvästi myöhemmästä kaivannosta, josta hiekkaa oli levitetty kummuksi pohjois- ja luoteispuolelle, kiveys on yhdistettävissä kivikautiseen asutusvaiheeseen. Koeruudun reunaprofiileissa erottui tämä suhteellisen resentti hiekkapatja (kartta s. 20, kuvat. 5 ja 6, diaposit.). Kaivanto ulottui kuopan lounaisosassa kiveykseen, mutta itäreunassa liesikiveyksen saattoi havaita selvästi olevan häiriöttömän maakerroksen alla. Tästä n. 22 m NNW sijainneen koekuopan 23 (550/180) lounaiskulmassa oli niin ikään kiveystä, jonka kohdalla myös huuhtoutumiskerros oli muodostunut normaalia paksummaksi (kuvat 7 ja 8, diaposit.).

Alueen keskivaiheilla alimman rantatörmän juurella sijainneessa koeruudussa 51 (620/189) oli runsaan kvartsiaineiston lisäksi palaneita kiviä ja punertavaa kulttuurimaata. Niin ikään pohjoisalueen koeruudussa 65 (673/164) oli palaneita/rapautuneita kiviä löytöjen ja varsin ruosteisen hiekan kanssa. Tässä oli palaneiden luiden ohella myös ilmeisesti pitkänomaisen palamattoman luunkappaleen kellertäväksi massaksi maatonutta jäännettä, ilmeisesti ruostehiekan "konservoimana". Niin ikään pohjoisosassa jo korkeamman törmän päällä oli pienen kiveyksen osaa löytöjen kanssa myös koekuopan 70 (700/160) etelä- ja kaakkoisprofiilia vasten, jossa myös ruostehiekka oli varsin voimakasta (k. 13, dia).

Toisenlaiseen rakenteeseen viittasivat koekuopan 73 (713/157) havainnot. Tässä oli löytöinä muutamia kvartseja, palaneita luunpaloja ja keramiikkaa sekä kivilaji-iskoksia aina 60 cm syvyyteen saakka yhdessä maaperähäiriöiden, mm. punaiseksi palaneen (myös pieniä mahdollisia punamultanokareita), hiilipartikkeleiden, siltin sekä karkean hiekan vuorotteluina (kuvat 14-15, diat). Koekuopan pohja saavutettiin vasta n. 80 cm syvyydessä. Koska koeruutua ei ollut mahdollista laajentaa jäi rakenteen merkitys epäselväksi, mutta yhtenä häiriöiden selityksenä voi pitää mahdollista hautaa.

Asuinpaikka-aluetta pinnalta tarkastettaessa ei selviä muinaiisiin maanalaisiin rakenteisiin viittaavia merkkejä, kuten kuoppia tai kuopanteita havaittu. Lähinnä poikkeamat maaston profiileissa olivat selitettävissä muinaisella rantavallimuodostuksella. Ylimmällä terassilla oli maanpinnalle erottuvista rantavalleista erottuva heikkoa asumuspainannetta muistuttava alanne, joka myös sivusuunnassa näytti olevan rajattavissa (kuva 4, dia). Tämän viereen tehdyt muutama koeruudut (20, 26-27) olivat kuitenkin löydöttömiä. Alimman rantamuodostuman päällä tutkimusalueen keskivaiheen löytöalueella oli niin ikään heikko, mahdollisesti kivikautiseen toimintaan liitettävä painanne kohdassa 599-604/202-205. Se oli soikeahko rannan suunnassa ja kooltaan n. 4,5 x 3 m reunoilta mitaten ja syvyydeltään n. 30 cm (kuva 19, diaposit.). Tämän keskellä oli paksu huuhtoutumiskerros ja reunan ("vallin") kohdalla ohut huuhtoutumiskerros, jotka erottuivat n. 30 cm syvyyssissä sinänsä löydöttömissä kairanpistoissa.

LÖYDÖT

Kaivauksen löytöaineisto (KM 32135:1-170) oli suhteellisen runsas erityisesti huomioitaessa koekuoppien määrä: 77 kpl. 1x1 m koeruutua. Löydölliset koeruudut keskittyivät tutkimusalueen alaosan vyöhykkeelle. Löytöjä tuli 44:stä koeruudusta (-kuopasta). Löydölliset kuopat muodostivat siis yli puolet kaikista (57 %) koekuopista, mutta kuopituksen sijoittuminen koko kaava-aluetta ajatellen oli epätasainen. Löytöjen sijoittuminen noudatti pääpiirteissään kulttuurimaan esiintymisestä tehtyjä havaintoja valtaosan löydöllisistä kuopista sisältäessä myös punaiseksi tai punertavaksi värjäytynyttä kulttuurimaata. Muutamissa löydöllisissä kuopissa ei kuitenkaan tehty luontaisesta poikkeavia maaperähavaintoja ja toisaalta muutamia koekuopista, joissa oli kulttuurimaaksi tulkittavaa, olivat kuitenkin löydöttömiä.

Löytöaineiston valtaosan muodostivat kvartsit (923 kpl./3,3 kg), jotka olivat samalla myös löydöistä alueellisesti selvästi tasaisimmin jakautuneet. Kvartsien joukosta esineiksi määritettyjä oli 19 kpl., mm. kaapimia (KM 32135:28) koekuopasta 16, (:63) 23 ja 56 (:113-114). Muut esineet olivat vaikeasti määritettäviä. Näistä mainittakoon mahdollinen veitsi (:49) kuopasta 21, puramainen esine (:3) kuopasta 3 sekä uurrin (:62) kuopasta 23. Ytimeksi määritettyjä kvartseja oli 28 kpl. Kivilajiaineisto (21 kpl.) koostui enemmistöltään esineistä

(12 kpl.), erityisesti hioimina ja hioinlaakoina pidettävistä kappaleista (:26, :47, :73, :82, :130-2, :143, :162), joista riipushioimen kappale (:38) löytyi koekuopasta 17. Lisäksi ainakin pieni tasataltan terätkatkelma (:129) oli koeruudussa 65.

Saviastianpaloja oli 173 kpl. (n. 750 g) 21:stä koeruudusta. Kaikkien määritettävien astianpalojen voi katsoa olevan varhaista kampakeramiikkaa, lähinnä tyyli vaihtetta Ka I:1. Paras keramiikka-aineisto oli koeruudussa 7, jonka aineistosta saatiin koottua isompi reuna- tai todennäköisemmin ponttipala (:7), sekä koekuopan 70 keramiikka, mm. 2 reunapalaa (:152). Reuna- ja ponttipaloja oli 12 kpl. (450 g). Pääosin keramiikan sekoiteaine oli karkeaa hiekkaa tai kivimurskaa, mutta myös asuinpaikan maaperässä esiintyvän kiilteen kaltaista sekoitetta oli useissa paloissa. Palanut luu muodosti myös suhteellisen suuren aineiston (1613 fr./156 g) tullen kuitenkin valtaosin kolmen koeruudun keskittymistä (koeruudet 56, 16 ja 65). Luuaineiston analyysissä (Kristiina Mannermaa 16.11.2000, ks. liite: luuanalyysi) määritettiin 99 fragmenttia. Runsaimmin olivat edustettuina lajilleen määrittämättömät hylkeenluut (38 fr.). Yksi hylkeenluu määritettiin norpalle tai grönlanninhylkeelle kuuluvaksi. Majavaa oli 19-20 fr., yksi jäniksenluu sekä 8 nään luufragmenttia. Myös muutamia linnunluita oli aineistossa (4-5 fr. teertä tai riekkoa), 1 kuikan/kaakkurin luu sekä 3 tarkemmin määrittämätöntä linnun luufragmenttia. Kalanluita oli kaikkiaan 22 kpl., joista 7-8 hauen ja 3 särkikalajien luukatkelmaa. Löytöaineisto jakautui seuraavassa taulukossa esitetyn mukaisesti koeruuduittain ja löytölajeittain:

Luettelo löydöistä (KM 32135:1-170) koekuopittain (kpl./g)

koeruutu	saviastian reunapaloja	koristeltuja kylkipaloja	ei-kor. kylkipaloja	ponttipaloja	palanutta savea	kivilajies.	kivilajisk.	kvartsi esineitä	kvartsi ytimiä	kvartsi-iskoksia	palan. luunpaloja
koeruutu 3		1/22	7/6					1/7		2/6	6/1
koeruutu 7	1/266	9/8	16/12							6/26	8/2
koeruutu 8										2/22	
koeruutu 9		1/4						1/2	1/36	22/47	6/2
koeruutu 10		1/13	1/3							6/37	51/1
koeruutu 12										1/2	
koeruutu 13			3/39			1/2550					
koeruutu 16		2/9						4/8	3/116	59/160	143/19
koeruutu 17				1/2		1/35				55/206	25/3
koeruutu 21		1/2	12/15			1/76	4/14	2/15	3/128	58/228	3/1
koeruutu 22										1/1	
koeruutu 23		4/15	1/1					3/65	4/325	43/164	13/2
koeruutu 28								3/37		18/24	
koeruutu 29			2/3			1/41			1/3	1/2	2/<1
koeruutu 32								1/7		3/1	
koeruutu 34										1/2	
koeruutu 35								1/4	1/136		
koeruutu 37						1/690					
koeruutu 39			2/1								1/<1
koeruutu 42									7/7	3/3	
koeruutu 43	1/17									1/1	
koeruutu 44										2/8	1/<1
koeruutu 45		8/4	6/1							1/11	1/<1
koeruutu 47								1/6		29/46	
koeruutu 48										1/1	
koeruutu 49										2/17	
koeruutu 51									2/105	102/168	
koeruutu 52								1/50		2/8	1/1
koeruutu 53		3/4						1/7		2/7	
koeruutu 55										2/5	
koeruutu 56		12/14	14/4			1/<1		2/6	2/11	399/290	1175/95
koeruutu 61											2/<1
koeruutu 62										2/9	
koeruutu 64										7/8	
koeruutu 65		8/14	15/9			4/251		2/92		65/152	132/21
koeruutu 66		1/1			5/3					33/75	6/1
koeruutu 68						1/9				8/14	7/1

koeruutu 69		3/5	21/34	2/21						3/14	
koeruutu 70	2/108	3/26	3/15	3/40						4/32	3/<1
koeruutu 71										1/4	8/2
koeruutu 72										1/4	
koeruutu 73			1/12			1/15	5/10			26/156	9/1
koeruutu 74										2/118	
koeruutu 76	1/1									1/2	
yhteensä	6/392	57/141	104/155	6/63	5/3	12/3667	9/24	19/157	28/1016	876/2081	1613/156

PÄÄTELMIÄ KOEKAIVAUksesta JA SEN Tuloksista

Vetelin Kiikkuniemen, paikkakunnalla Puusaarenoosin nimellä tunnetulla kankaalla, v. 2000 kahden viikon ajan heinäkuussa koekuopittaen tutkittu ala oli n. 1,75 ha. Aiheen koekaivaukseen antoi Vetelin kunnan alueelle laatima alustava ns. Annankallion kaavaluonnos. Vetelin kunta rahoitti tutkimukset ja myös osoitti työssä tarvittavan kaivajatyövoiman. Kaivetuista 77:stä 1x1 m koeruudusta 44 oli löydöllisiä. Löytöaineisto on kokonaisuudessaan keramiikan perusteella ajoitettavissa varhaiskampakeraamiikkaan, lähinnä vaiheeseen Ka I:1, jota ajoitusta myös asuinpaikkavyöhykkeen korkeussijainti tukee. Saviastianpaloja löytyi kaikkiaan 21:stä koekuopasta, yhteensä 173 kpl. (n. 750 g). Kvartsiaineisto oli runsain ja osin myös hyvälaatuinen (923 kpl./3,3 kg). Sen joukossa erotettiin pääosin varsin epämääräisinä pidettäviä esineitä 19 kpl., selvimpinä muutamia kaapimia. Kivilajiaineistosta enemmistö oli esineitä, erityisesti hioimia ja hioinlaakoja. Joukossa oli myös riipushioin ja tasataltan kappale. Palanutta luuta oli runsas 1600 fr. (156 g), joka analysoitiin syksyllä 2000. Analyysissa (Kristiina Mannermaa) aineistossa havaittiin melko monipuolinen lajisto, erityisesti hyljettä, majavaa sekä kalojen luita, mutta myös muutamia linnunluita. Valtaosa luuaineistosta tuli muutamien koeruutujen keskittymistä. Koekuopituksessa osuttiin myös muutama kiinteisiin rakenteisiin, ainakin yhteen liesikiveykseen sekä muutama epämääräisempiin kiveyksiin ja palaneisiin kiviin, ilmeisesti hajonneisiin liesiin. Pohjoisosassa yhden kuopan löytöjen ja maaperän häiriöiden syvyys voivat viitata hautaukseen. Selvää punertavaa kulttuurimaavärjäymää oli niin ikään havaittavissa valtaosassa löydöllisiä koeruutuja.

Asuinpaikkavyöhykkeen alarajan korkeudeksi voitiin suhteellisen tarkasti määrittää n. 76,5 m mpy., selvemmän rantatörmän alapuolinen terassimainen maastokohta. Ylimmät yksittäiset löytökohdat asuinpaikan pohjoisosassa olivat 80 m vaiheilla merenpinnasta. Korkeus vastaa siten lähes täsmälleen pohjoisen suunnalla asuinpaikan jatkona samaan asuinpaikkavyöhykkeeseen kuuluvaa v. 1946 tutkittua Hautakedon eli emäntäkoulun asuinpaikkaa. Toisaalta korkeus vastaa myös likimain inventoinnissa v. 1990 etelämpää varsinaisesta Kiikkuniemestä löytyneitä asuinpaikkahavaintoja.

Kokonaisuutena Kiikkuniemen-Hautakedon asuinpaikkavyöhykettä voi pitää lähialueen varhaiskampakeraamisen asutusvaiheen keskusasukaspaikkana ainakin muutaman vuosisadan ajan n. 6000 vaiheilla bp (ei kalib.). Koko nyt tunnetun asuinpaikkavyöhykkeen rannansuuntainen pituus on 900-1000 m luokkaa likimain samalla 76-79 (-80) m korkeusvyöhykkeellä. Vyöhykkeen syvyys korkeuskäyriä vastaan oli koekuopituksen perusteella yleensä 30-40 m luokkaa, paikoin pohjoisosassa - linjan 700 vaiheilla - kuitenkin ainakin 60 m. Pohjoisosassa koekuopitusta ei kuitenkaan pystytty riittävästi ulottamaan ylimmälle terassille, joten arvio asuinpaikan rajautumisesta yläosissaan perustuu täällä lähinnä maaston topografiaan. Tämän arvioidun ylärajan takainen inventoinnissa löytynyt kvartsi-iskos (KM 25945:16), kuten siitä 150 m kaakkoon hiekkakuopan reunasta löytynyt kvartsikin (:15), viittanevat vain alempana sijaitsevan varsinaisen asuinpaikan väestön

satunnaiseen oleskeluun näillä kohdin. Tähän viittaavat myös Museoviraston arkeologian osaston koekaivausryhmän kuopitukset alueella v. 2000, jossa useammasta kymmenestä koeruudusta vain kolmessa oli yksittäiset löydöt, mm. kiviesineen katkelma hiekkakuopan kulman löytöpaikan läheisyydessä.

Koekaivausten perusteella v:n 2000 tutkimusalueen osalta Kiikkuniemen kiinteän muinaisjäännösalueen voi rajata n. 1,25-1,3 ha:n laajuiseksi. Sen alue kattaa Annankallion kaavasuunnitelmasta käytännössä koko alemman tontti- ja rakennusrivin, keski- ja pohjoisosassa myös kaavaillun Isotörmäntien kohdan sekä pohjoisosassa likimain puolet virkistysalueeksi kaavaillusta tontista. Sen sijaan kaavailtu ylempi tontti- ja rakennusrivi ei todennäköisesti ulotu muinaisjäännösvyöhykkeelle. Täällä tosin koekuopitus ei yksiselitteisesti osoita asuinpaikan ylärajaa. Kaavaa ei siten voida toteuttaa suunnitellussa mitassaan, ainakaan ilman laajamittaisia tasokaivauksia. Koska asuinpaikka laajuutensa lisäksi on pääosin - hiekkakuoppia lukuun ottamatta - erinomaisesti säilynyt ja jo koekaivauksen perusteella löydöiltään runsas, edellyttäisi sen riittäväksi katsottava tutkiminen useampivuotisia tutkimuksia. Tällaisten kustannusten voi normaaliin tapaan toteutettuna arvioida nousevan useampaan miljoonaan markkaan. Mahdollisesti jatkotutkimukset ovat ajateltavissa rajoitetummalla alueella kaivausalueen pohjoisosassa, joka on osittain maanvaihdon seurauksena siirtynyt kunnan omistukseen, ja jolla siten on ehkä muuta aluetta enemmän rakennuspaineita.

KOEKUOPPIEN VAAITUKSET

pinta
pohja

n:o	koordinaatit	pinta/pohja
1	490/219	79,63/79,13
2	500/219	79,65/78,75
3	510/180	77,79/77,11
4	510/210	79,27/78,09
5	515/200	78,67/78,20
6	519/210	79,06/78,68
7	520/180	77,62/77,23
8	520/190	78,19/77,69
9	529/180	77,38/76,96
10	529/190	78,21/77,44
11	530/160	76,70/76,21
12	530/169	77,05/76,51
13	530/200	78,67/78,20/78,01
14	530/209	79,06/78,31
15	530/220	79,31/78,50
16	539/190	77,79/77,09
17	540/179	77,28/76,58
18	540/200	78,23/77,82
19	540/210	78,92/78,36
20	540/270	82,21/81,76
21	549/200	78,18/77,66
22	550/170	76,76/76,35
23	550/180	77,05/76,51
24	550/210	78,77/78,24
25	550/249	80,54/80,18
26	550/270	82,06/81,71
27	550/279	82,10/81,68
28	560/184	77,19/76,68
29	560/200	78,12/77,51
30	560/210	78,56/78,19/77,82
31	560/240	80,30/79,75
32	569/176	-
33	570/186	77,09/76,71
34	570/200	78,15/77,60
35	573/210	78,49/78,03
36	579/280	82,11/81,61
37	580/187	77,04/76,52
38	589/190	77,06/76,47
39	589/209	78,50/77,90/77,70
40	589/230	80,03/79,61
41	600/190	76,99/76,65
42	600/199	78,15/77,58
43	600/219	79,36/78,65
44	601/210	78,56/78,03
45	607/199	78,05/77,40
46	610/190	77,06/76,59
47	610/219	79,31/78,64
48	618/230	80,03/79,60
49	619/179	76,69/76,23
50	620/170	76,94/76,34
51	620/189	77,11/76,62
52	620/219	79,07/78,62

53	629/200	78,18/77,72/77,35
54	629/220	79,10/78,55
55	630/210	78,58/78,15/77,78
56	640/189	77,26/76,91
57	640/200	78,21/77,73
58	640/210	78,53/78,02
59	640/220	79,06/78,73/78,28
60	640/230	79,94/79,49
61	659/190	77,96/77,45
62	660/175	77,01/76,62
63	660/230	80,20/79,65
64	670/200	78,27/77,77
65	673/164	78,10/77,75
66	674/184	77,80/77,20
67	679/230	80,20/79,65
68	687/160	76,72/76,16
69	699/200	78,53/78,23
70	700/160	77,02/76,50
71	700/180	77,22/76,67
72	700/220,5	79,97/79,54
73	713/167	77,29/76,89
74	730/169	78,32/77,92
75	730/200	79,52/79,16
76	749/189	79,29/78,89
77	750/164	78,30/77,72

LUETTELO KARTOISTA

Ote peruskartasta 2323 07 VETELI		14
Yleiskartta 1:1000	A3	15
Löytökartta 1:1000, keramiikka	A3	16
Löytökartta 1:1000, kivilaji	A3	17
Löytökartta 1:1000, kvartsit	A3	18
Löytökartta 1:1000, palanut luu	A3	19
Taso- ja profiilikartta 1:10 ja 1:25, koeruutu 10	A3	20
Kopio Annankallion kaavasuunnitelmakartasta 1:4000, johon punaisella merkitty asuinpaikan arvioidut rajat koekuopituksen perusteella	A4	21
Pintaprofiili kohdassa x=550	A4	22
Pintaprofiili kohdassa x=630	A4	23
Pintaprofiili kohdassa x=700	A4	24

LUETTELO NEGATIIVEISTA (KUVISTA)

- 116864-871 Panoraama kaivausalueen eteläosasta (n. 360°), vas. Eklundin talo.
- 116872-876 (k. 4) Panoraama kaivausalueen eteläosasta, otettu yläterassilta, vas. Emäntäkouluntie, keskellä taustalla Eklundin talo, asuinpaikkavyöhyke kankaan alalaidassa, kohti ESE-SW.
- 116877-880 (k. 9) Panoraama kaivausalueen keskiosasta ylöspäin, vas. reunassa lampola-rakennuksen kulma, etualalla tieura, "alin" rantatörmä, jota hiekkakuoppa leikkaa, kuv. kohti NNE-SE.
- 116881-886 (k. 11) Panoraama kaivausalueen keskiosasta ylös- ja alaspäin, taustalla n. keskellä lampola, oik. ylin hiekkakuoppa, kohti E-W.

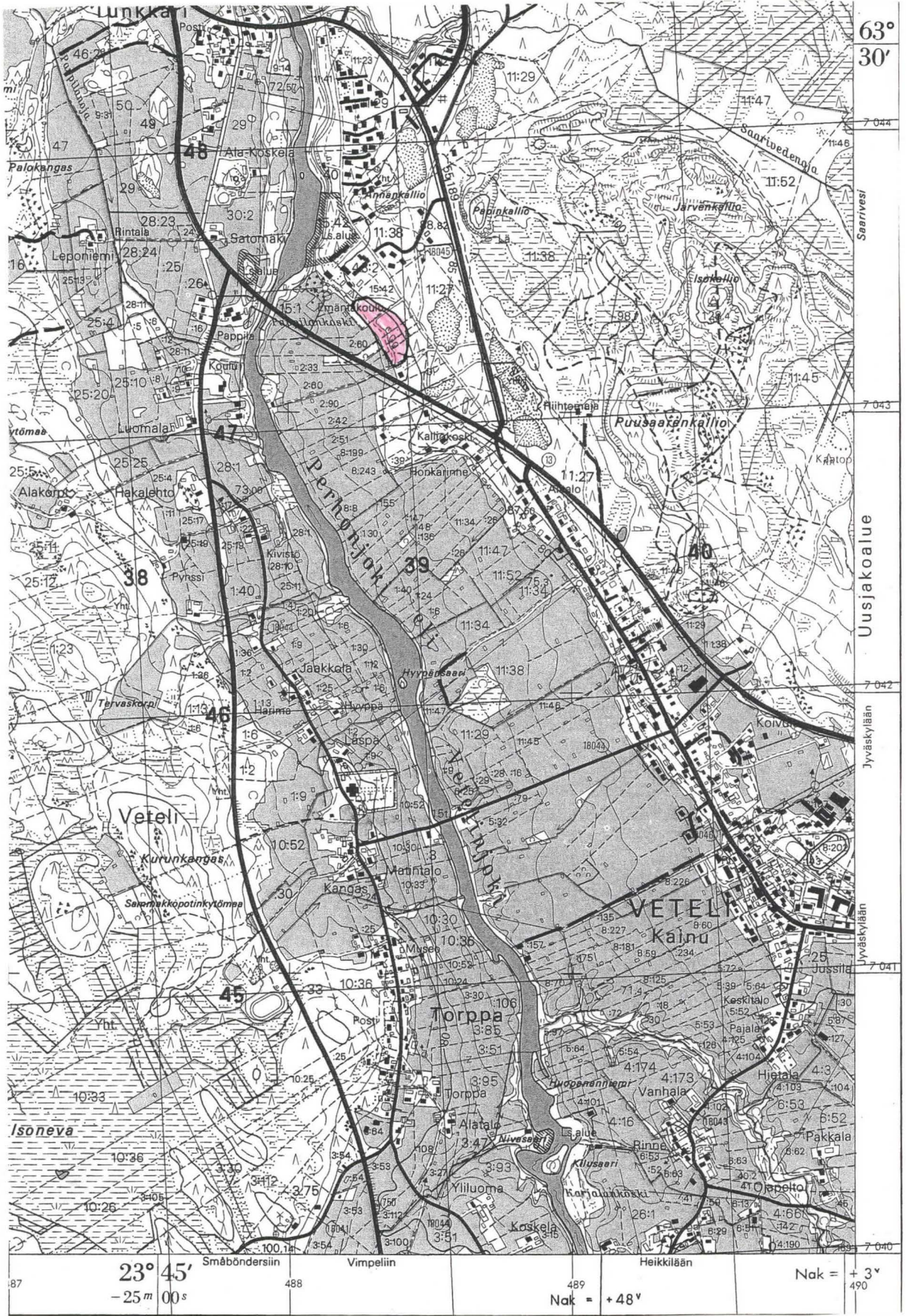
- 116887 (k. 5) Koeruutu 10, jossa kivikautinen liesikiveys ja myöhempiä häiriöitä, kohti etelää (kaakkoa).
- 116888-892 (k. 3) Panoraama kaivausalueen eteläosasta, vas. puoli on asuinpaikkavyöhykettä, kohti W-NE.
- 116899 (k. 7) Koeruutu 23, jossa kiveystä lounaisnurkassa ja osittainen kaksoismaannos, kohti S-SW.
- 116900 (k. 8) Koeruutu 23, jossa kiveystä ja kaksoismaannosta, kohti itää
- 116901 (k. 6) Koeruutu 10, liesikiveysruutu, jossa resentejä häiriöitä, kohti etelää (kaakkoa).
- 116902-904 (k. 1) Panoraama Kiikkuniemen-Hautakedon asuinpaikalle Perhonjoen länsirannalta, asuinpaikka taustalla olevan pellon yläpuolella, etualalla kantatie Vimpeliin, kohti koillista.
- 116905 (k. 2) Yleiskuva Kiikkuniemen asuinpaikalle Perhonjoen vastarannalta (länsirannalta), asuinpaikka pellon takana kankaalla metsässä, kohti NE.
- 116906 (k. 13) Kaivausalueen pohjoisosaa kohti kaakkoa, etualalla koeruutu 70, jossa kiveystä ja runsaasti löytöjä jyrkemmän kankaan törmän reunassa, taustalla kaivetaan ruutua 65.
- 116907-911 (k. 12) Panoraama kaivausalueen pohjoisosasta kohti luodetta-pohjoiskoillista, etualalla koeruutu 65, jossa runsaasti löytöjä kankaan laidassa pellon reunan lähellä, peltoalue vas. etualalla tieuran mutka, taustalla keskellä emäntäkoulun rakennuksia.
- 116912 (k. 14) Koeruutu 73, jossa syvälle ulottuvia löytöjä ja häiriö maaperässä, kuv. kohti pohjoiskoillista
- 116913 (k. 15) Koeruutu 73, jossa syvälle ulottuvia löytöjä ja maaperähäiriöitä, syvyys n. 75 cm, kohti pohjoiskoillista
- 116914 Kaivausalueen keskiosa, pieni painanne rantatörmän reunassa n. 600/203 vaiheilla, kohti länttä, taustalla lampola.
- 116915 (k.10) Kaivausalueen keskiosa, pieni painanne rantatörmän reunassa n. 600/203 vaiheilla, kohti länttä, taustalla lampola.
- 116916 (k. 16) Kiikkuniemen kaivauksen työryhmä kaivauksen päätyttyä kaivausalueen keskiosan ladon edessä, vas. kaivajat Mari Vähäkainu, Jukka-Pekka Alanko, Jani Lindholm, Kullervo Pulkkinen, Suvi Saikkonen, piirtäjä Eeva Raike ja kaivaja Ahti Tuohimaa, edessä kaivauksenjohtaja Kaarlo Katiskoski

LUETTELO DIAPOSITIIVEISTA

- 44038 Yleiskuva asuinpaikalle Perhonjoen vastarannalta lännestä, asp. taustalla, kohti NE
- 44039 Yleiskuva asuinpaikalle Perhonjoen vastarannalta lännestä, asp. taustalla, kohti NE
- 44040 Yleiskuva kaivausalueen eteläosasta, kohti NW
- 44041 Yleiskuva kaivausalueen eteläosasta, kohti NW
- 44042 Yleiskuva kaivausalueen eteläosasta alaspäin, kohti SSW
- 44043 Yleiskuva kaivausalueen keskiosasta, vas. lampola, alin rantalinja edessä, kohti NE
- 44044 Yleiskuva kaivausalueen keskiosasta, taustalla lampola ja alapuolinen pelto, kohti SSW
- 44045 Pieni painanne alimman rantatörmän päällä, taustalla lampola, kohti länttä
- 44046 Koeruutu 10, liesikiveys, kohti SSE
- 44047 Koeruutu 10, liesikiveys, kohti NW
- 44048 Koeruutu 10, liesikiveys profiilissa, kohti SE
- 44049 Koeruutu 23, kiveys ja kaksoismaannos, kohti etelää
- 44050 Koeruutu 23, jossa kiveystä ja kaksoismaannosta, kohti NNE
- 44051 Koeruutu 70 pohjoisosassa kaivausaluetta, kiveystä ja runsaasti löytöjä kankaan laidassa, kohti SSE
- 44052 Koeruutu 73, syvälle ulottuva häiriö maaperässä, jossa löytöjä, kohti pohjoista
- 44053 Koeruutu 73, syvälle ulottuva häiriö maaperässä, jossa löytöjä, kohti WNW

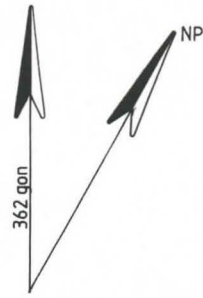
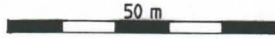
VETELI 12 KIIKKUNIEMI

Ote peruskartasta
2023 OT VETELI

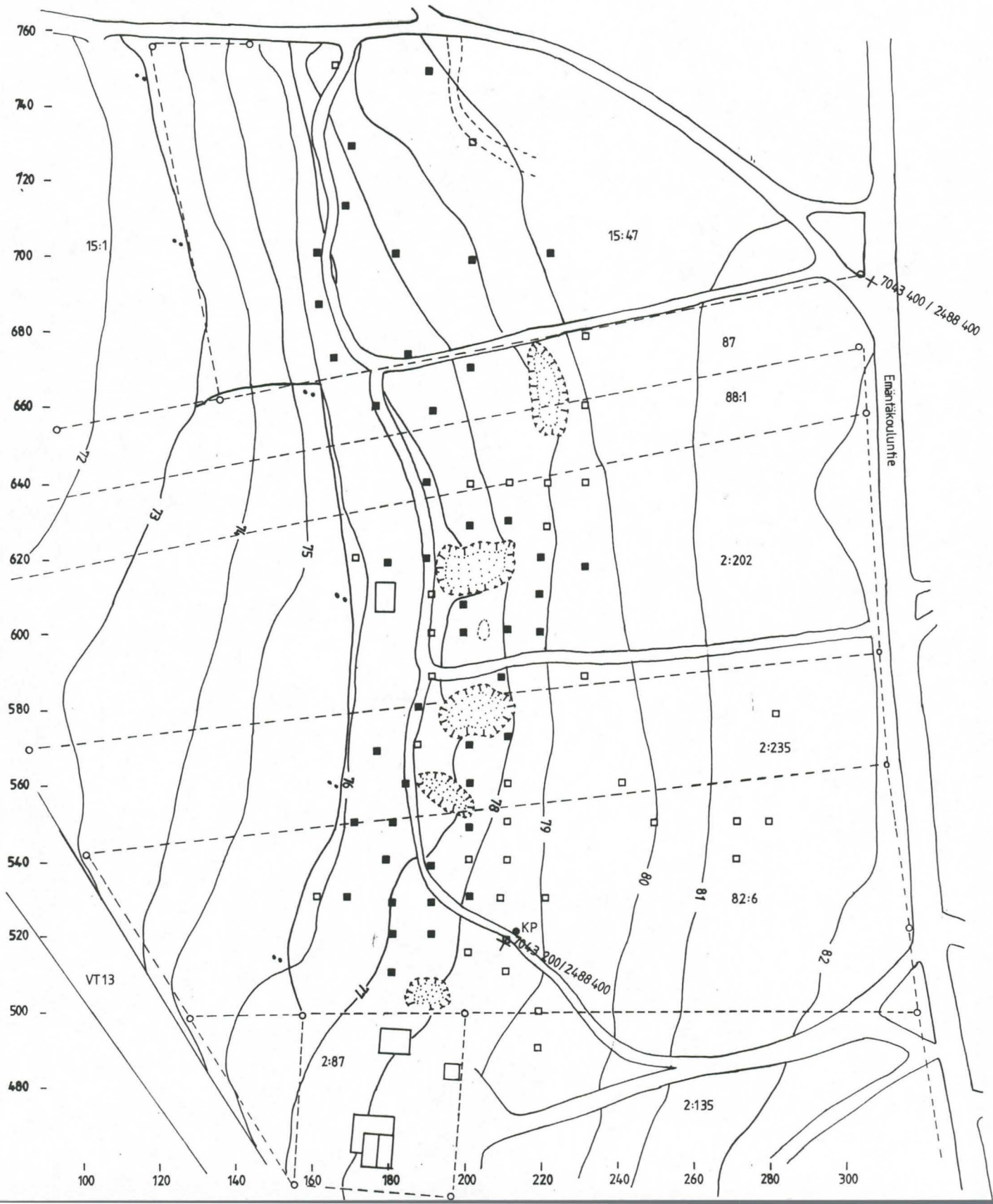


Kaivausalue, koordin. x = 704 J 19-79
 y = 2498 25-44
 J = 76-81

VETELI 12 KIIKKUNIEMI
K. Katiskoski 2000
Yleiskartta
MK 1:4000
Piirt. E. Raike



- koeruutu, löydöllinen
- koeruutu, löydötön
- rajapyykki
- KP kiintopiste, 79,47 m mpy
- painanne
- /— pellon raja



VETELI 12 KIIKKUNIEMI

K. Katiskoski 2000

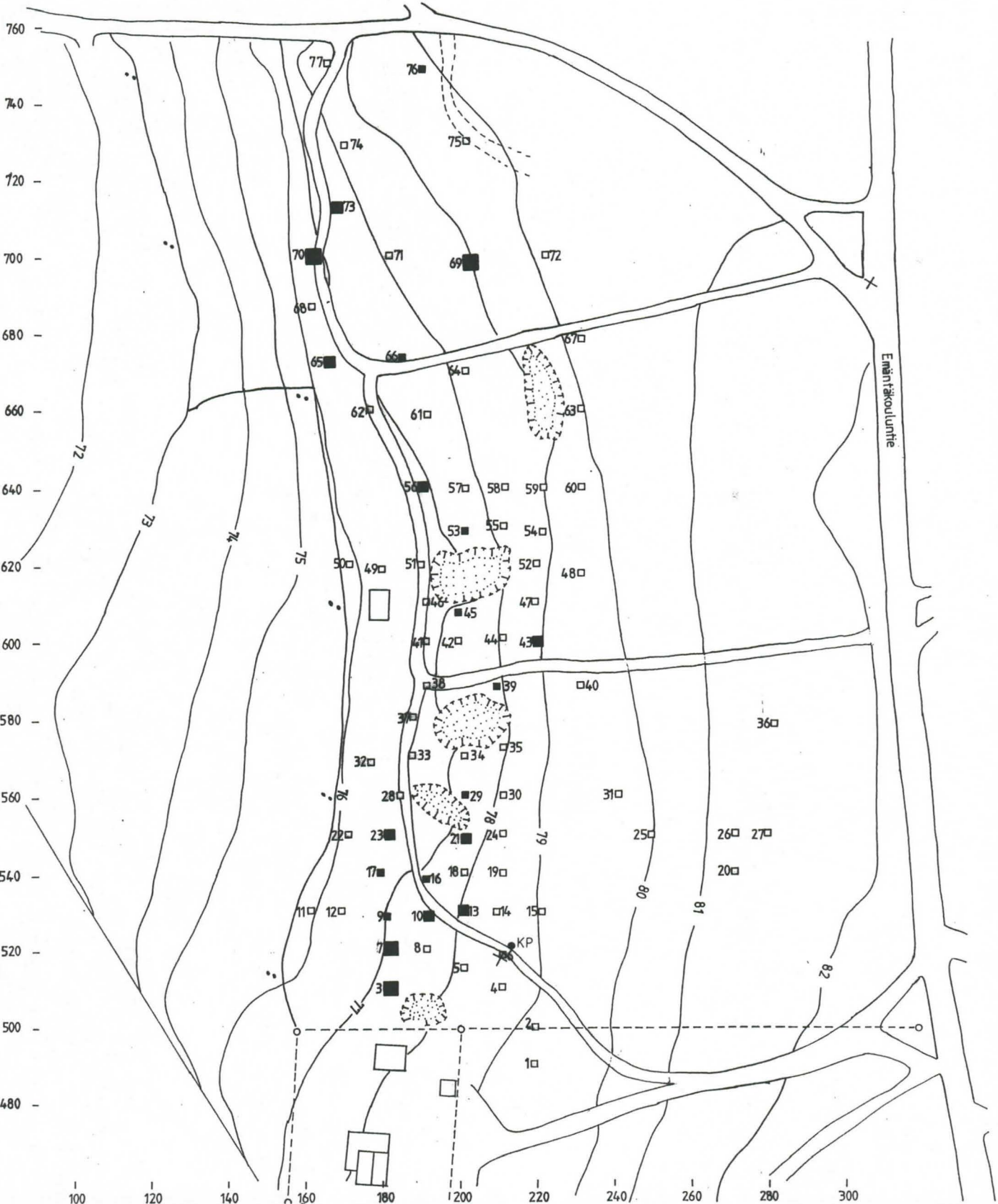
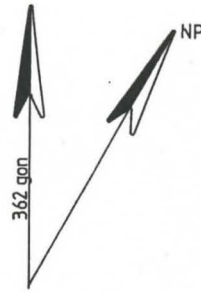
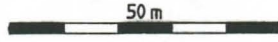
Löytökartta

MK 1:1000-

Piirt. E. Raike

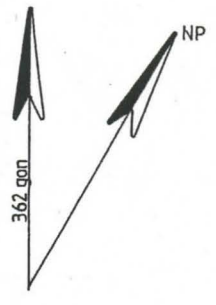
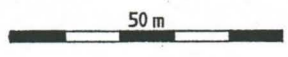
Keramiikka

- 1-10 g
- 11-50 g
- 51-286 g



VETELI 12 KIIKKUNIEMI K. Katiskoski 2000 Löytökartta

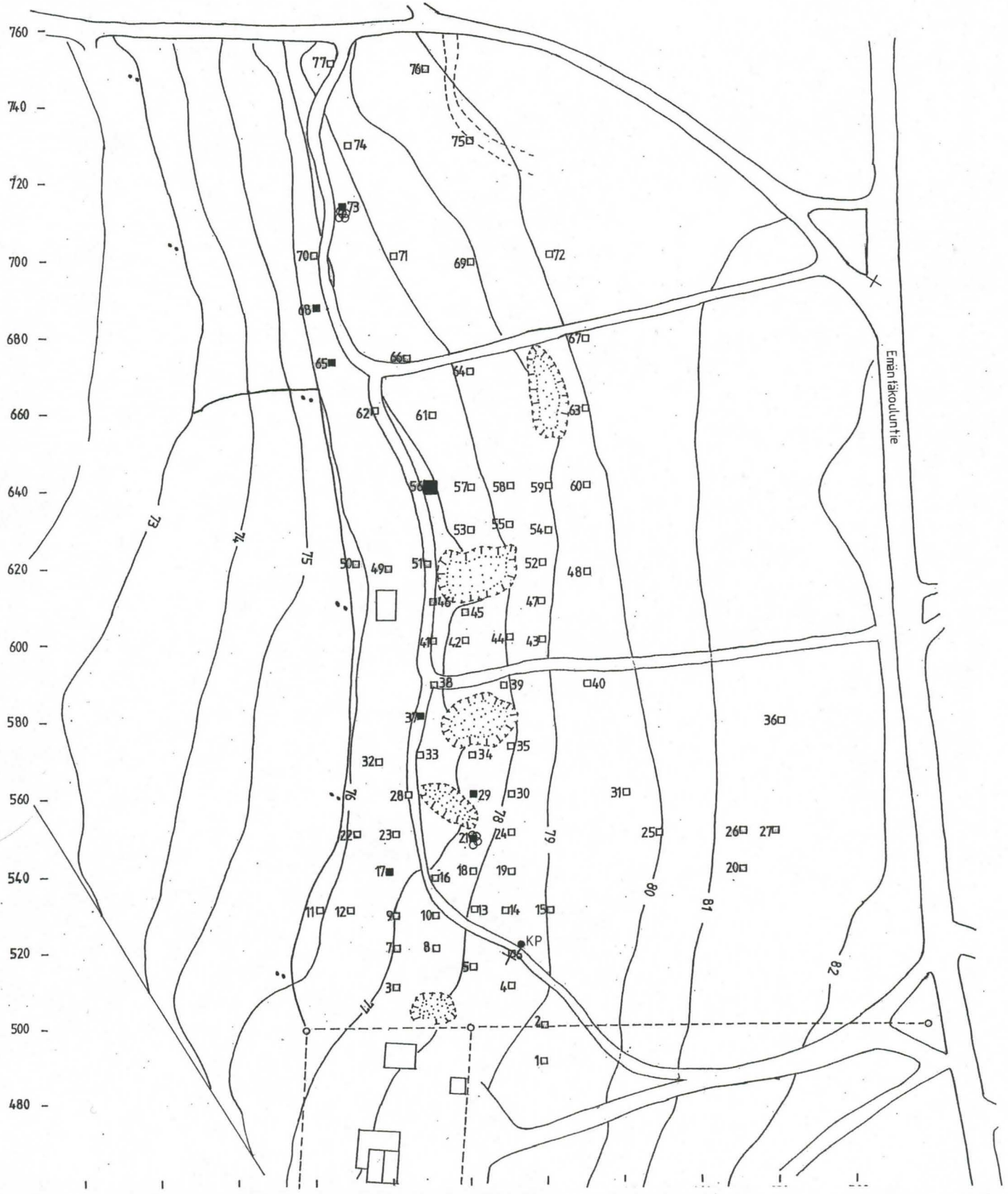
MK 1:1000
Piirt. E. Raike



Kivilajiesineen katkelma kivilaji-iskos

- 1 kpl
- 4 kpl

- 1 kpl



VETELI 12 KIIKKUNIEMI
K. Katiskoski 2000

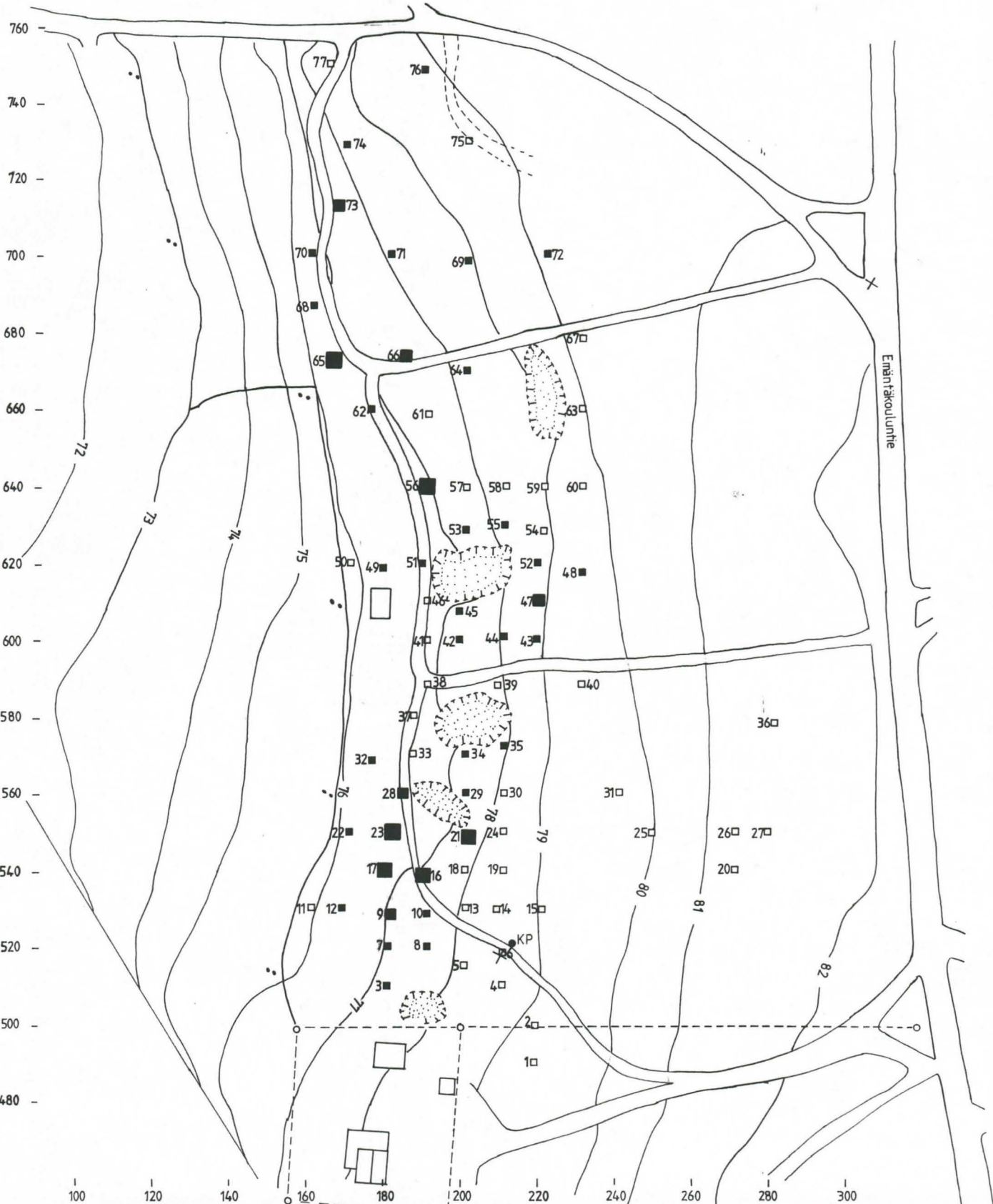
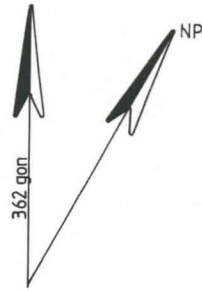
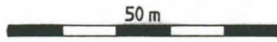
Löytökartta

MK 1:1000

Piirt. E. Raike

Kvartsit

- 1-10 kpl
- 11-50 kpl
- 51-403 kpl



VETELI 12 KIIKKUNIEMI

K. Katiskoski 2000

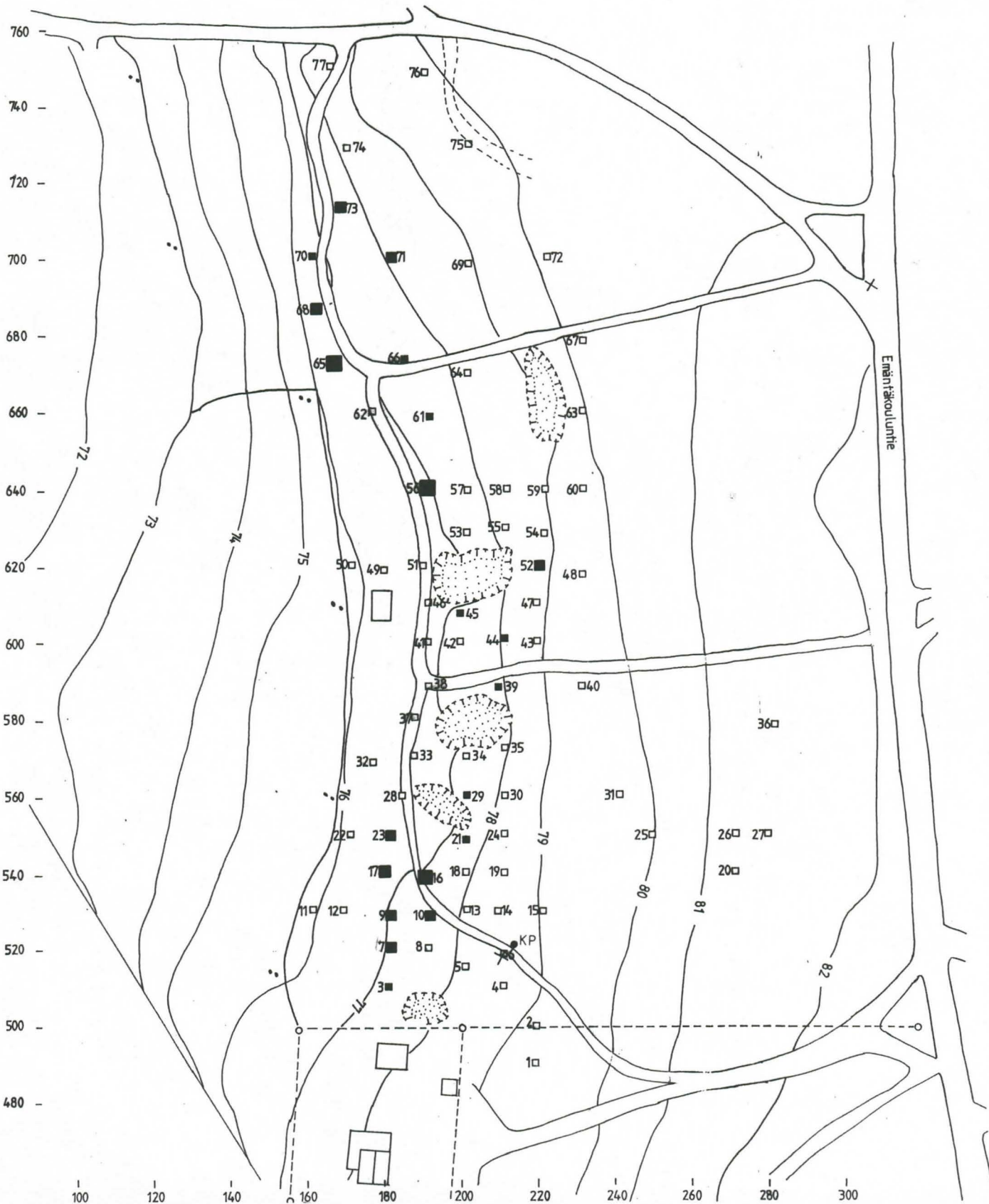
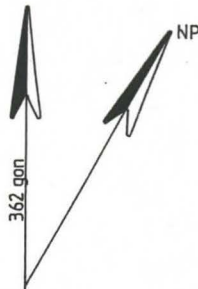
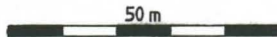
Löytökartta

MK 1:1000

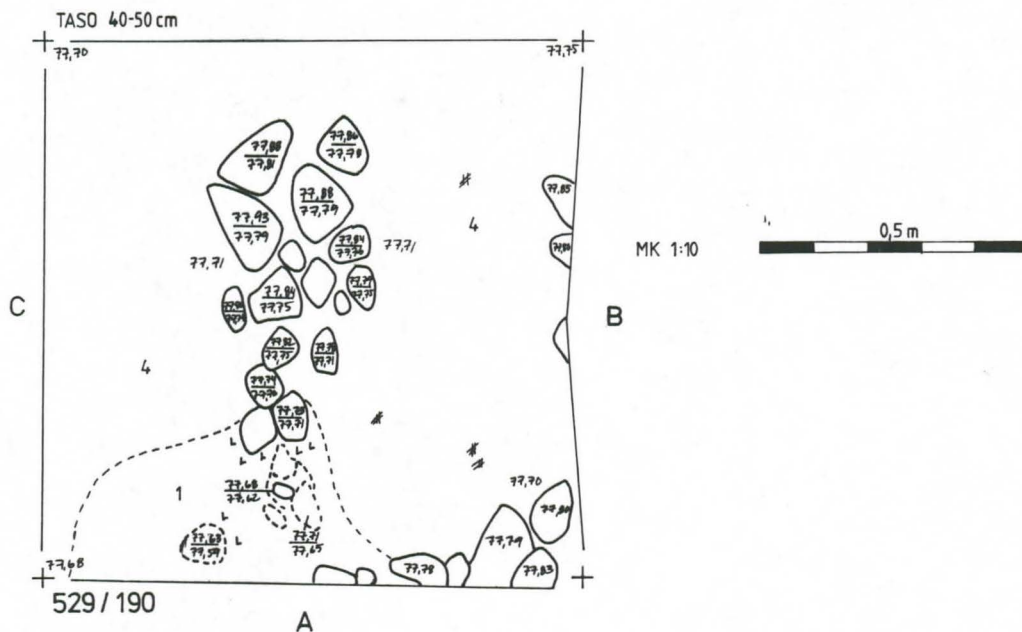
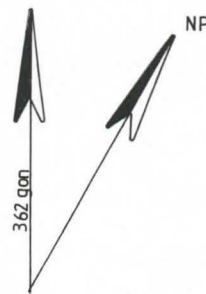
Piirt. E. Raike

Palanut luu

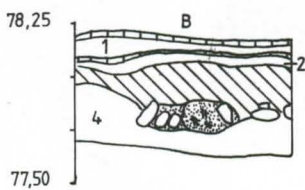
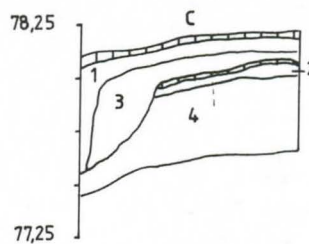
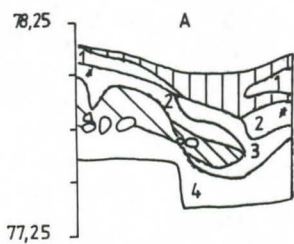
- <1 g
- 1-10 g
- 11-95 g



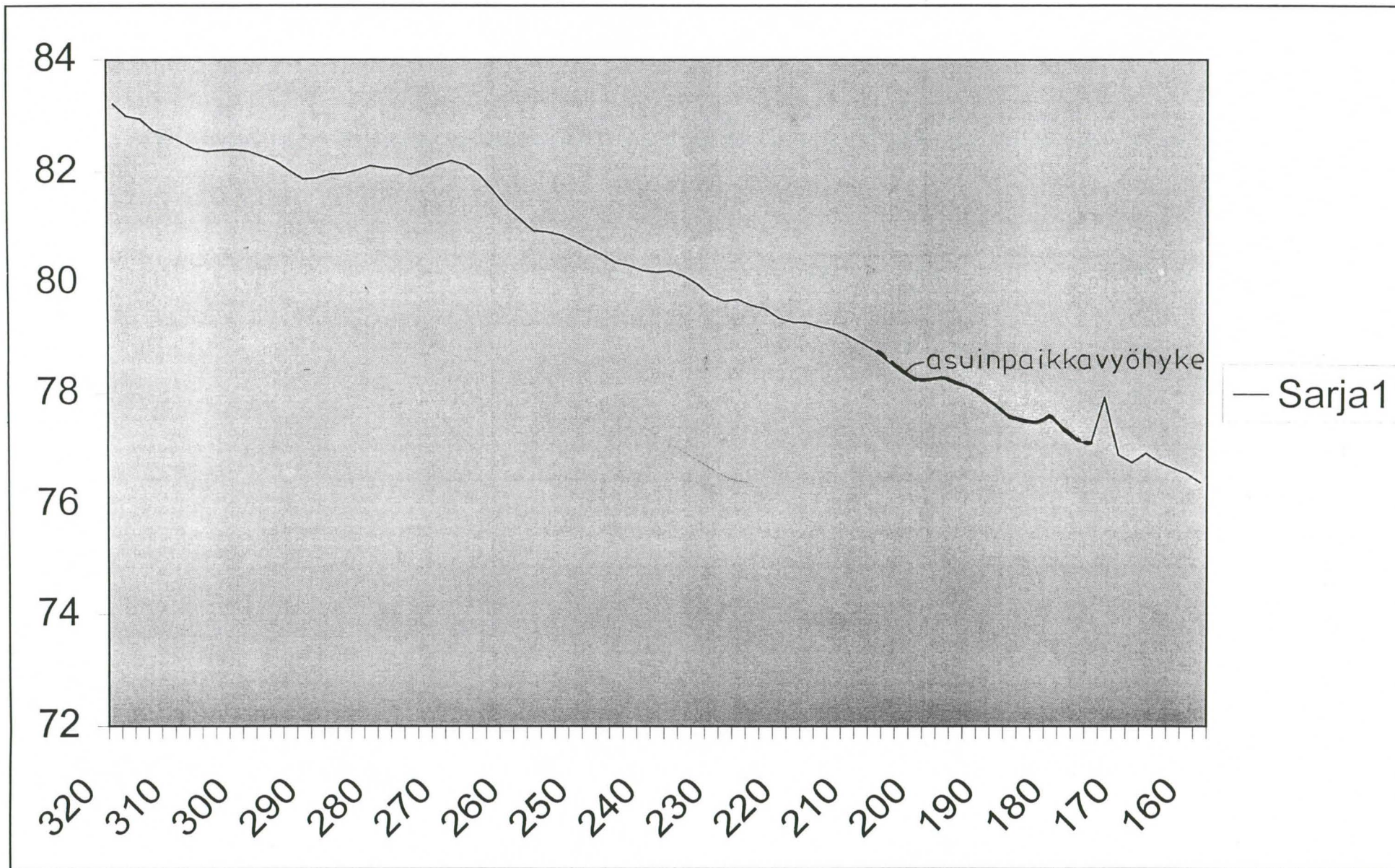
VETELI 12 KIIKKUNIEMI
 K. Katiskoski 2000
 Taso- ja profiilikartta, koeruutu 10
 MK 1:10 ja 1:25
 Piirt. E. Raike



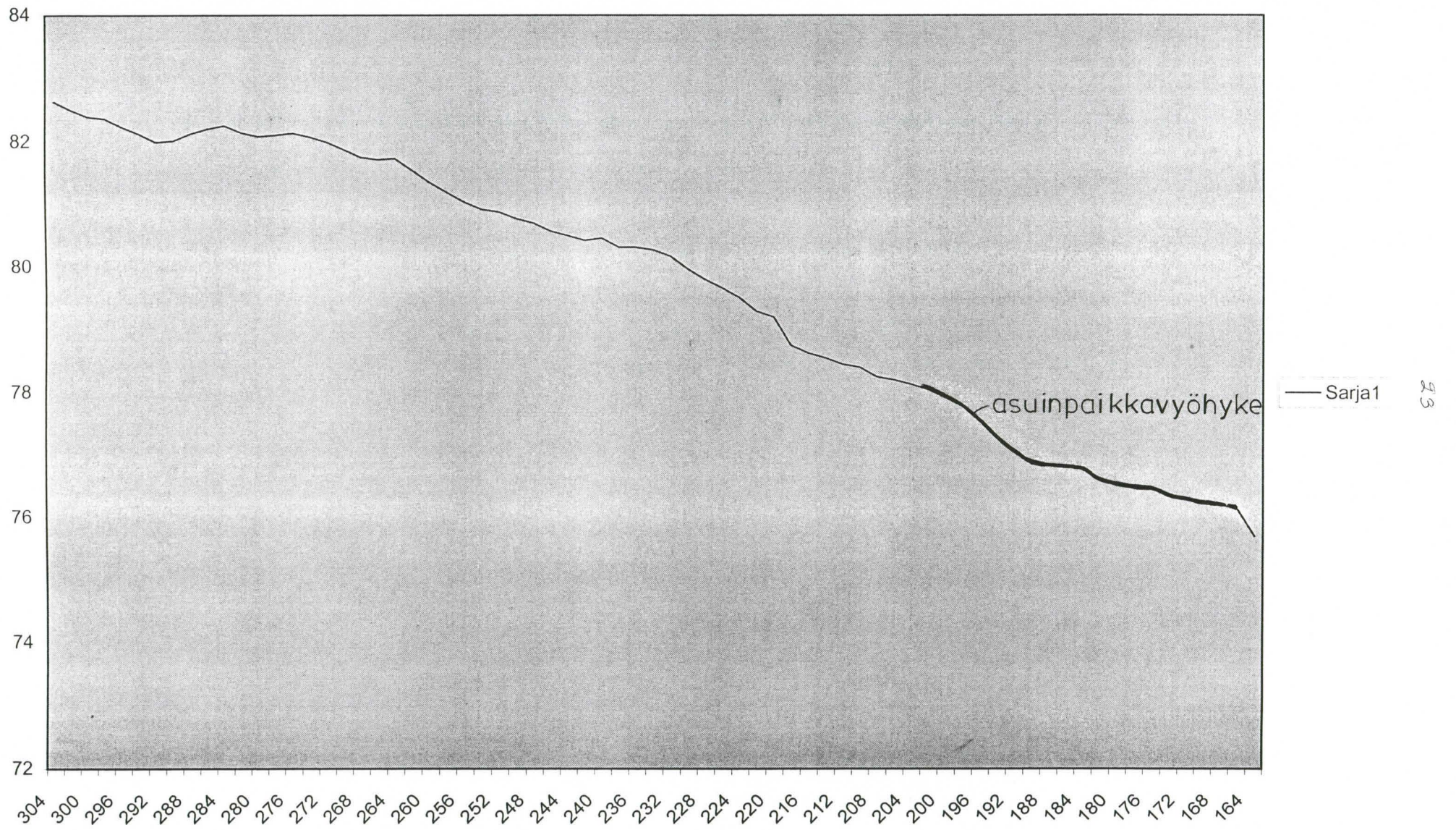
MK 1:25



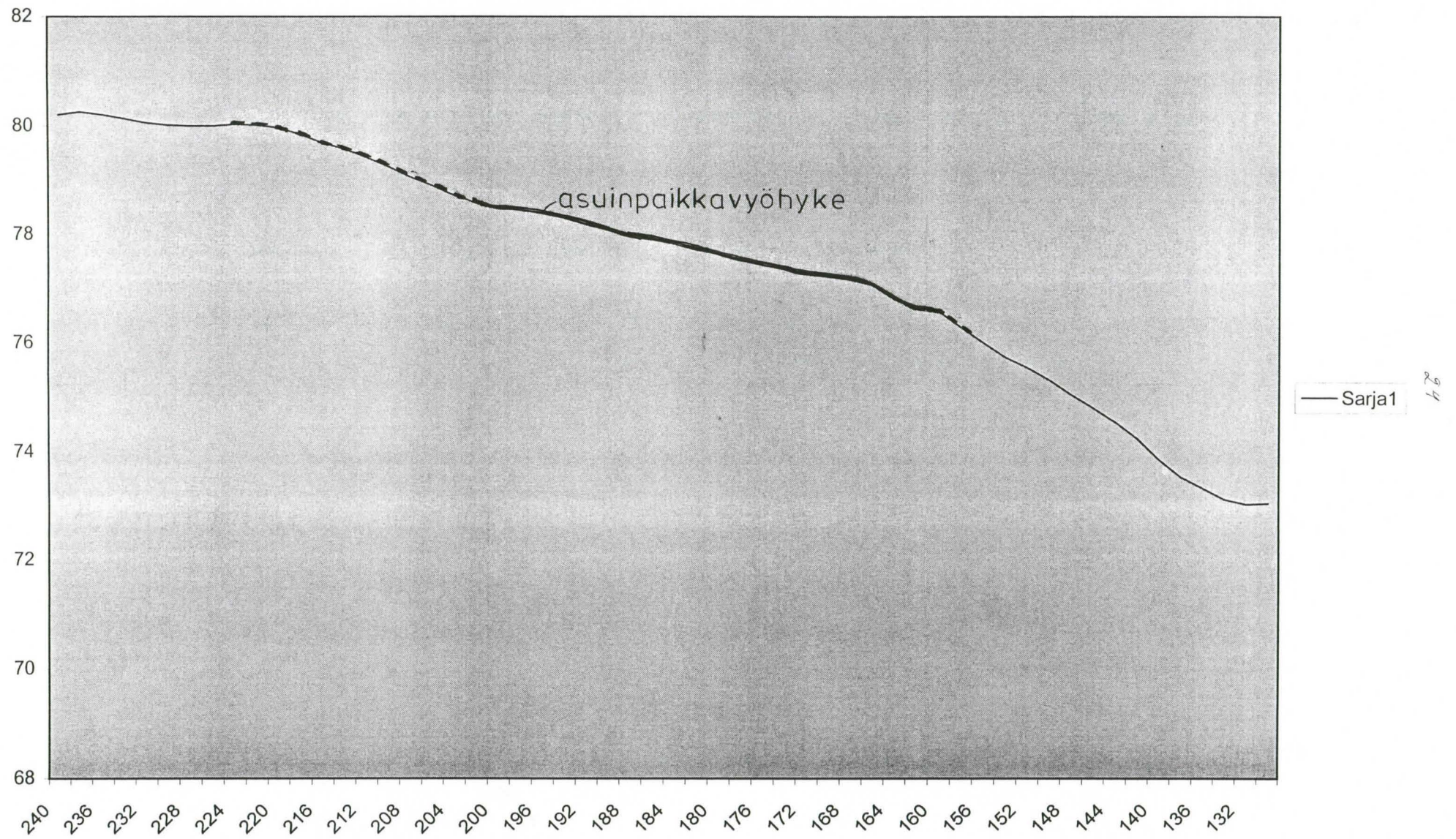
- turve
- punertava kulttuurimaa
- vaalea punertava kulttuurimaa
- nokimaa
- 1
- 2
- 3
- 4
- #
- ㄣ
-



pintaprofilii x=630



pintaprofili x=700



Veteli 12 Kiikkuniemi



116902-904
 Kuva 1. Purovaama Kiikkuniemen-
 Hautakeldon asuinpaikalle perho-
 jien vastarannalta (länsi-), asuin-
 paikka taustalla pellon ylöspuolelta,
 var. taustalla Luontokoulu (Hau-
 taketo).

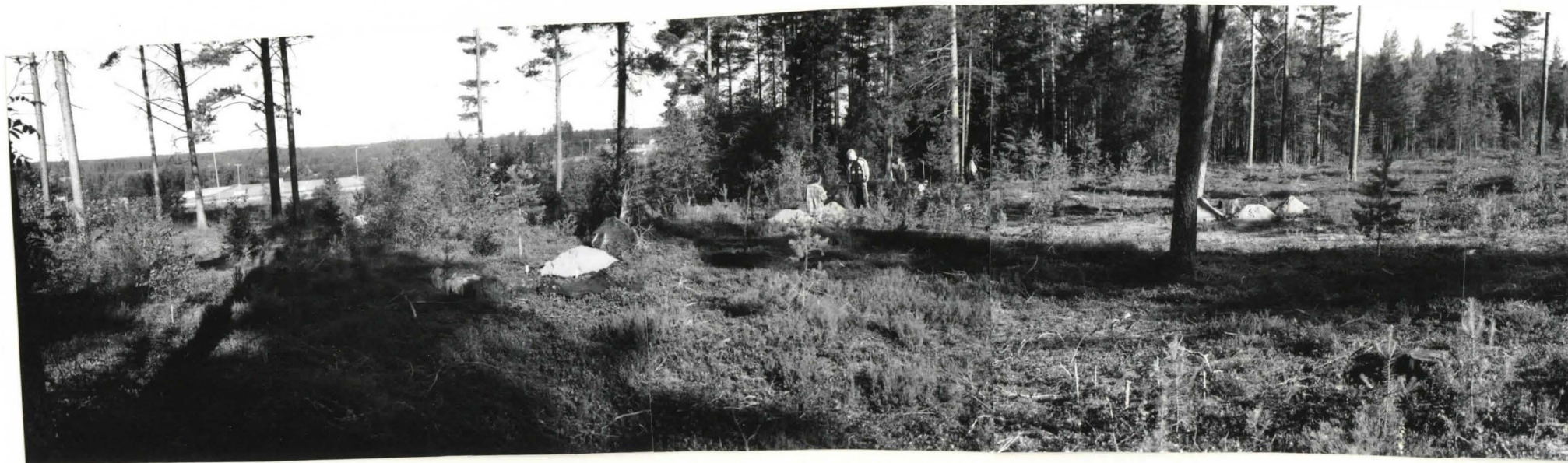


Kuva 2. Kiikkuniemen asuinpaikkaa
 taustalla metsän reitillä,
 etualalla perhojien uoma,
 kahtia koillista.

116905

K. Kati Koski 2000

Veteli 12



Kiikkuniemi



116888-892

Kuva 3. Pauoraama kasvamaalteen
eteläosasta, koekuoppia näkyvissä,
vas. alapuosasta jylhää ja valtaosin
17.



116872-876

Kuva 4. Pauoraama kasvamaalteen
eteläosaan ylemmältä terassilta.
Vas. Euvontakouluntie, keskellä
Eklundin talo ja keskellä
oikealla Perhonenjoenlaakso.
Ammunparha kauhaan alalain-
dama.



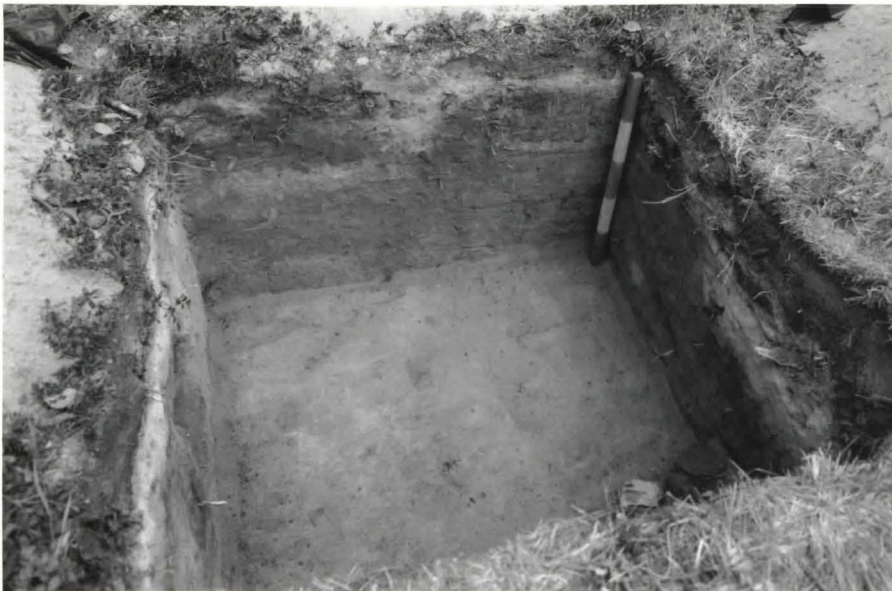
Kuva 5. Koeruntu 70, lientäiveys ¹¹⁶⁸⁸⁷
koti eteläs/kaakkoa



Kuva 6. Koeruntu 70, lientäiveys ¹¹⁶⁸⁰¹
profiilissa, koti eteläs/kaakkoa



Kuva 7. Koeruntu 25, jossa 116889
kiveystä eteläkulmana,
kalusönnästä osittain
kuopana.



Kuva 8. Koeruntu 25, kiveyryksen, 116900
jossa kalusönnästä,
kohti itää.



Kuva 9. Purovaama kasvatusalueen keskiosaan, koekuopitusta alimmalla rantatörmällä ja sen alla etualalla, heikkokuoppa heikkää rantatörmällä, lehti NE-SE



Kuva 11. Purovaaman kasvatusalueen keskiosiin, asuinpaikka vyöhykke keskellä oikella, taustalla lampola -rakennus

Kiikkuniemi

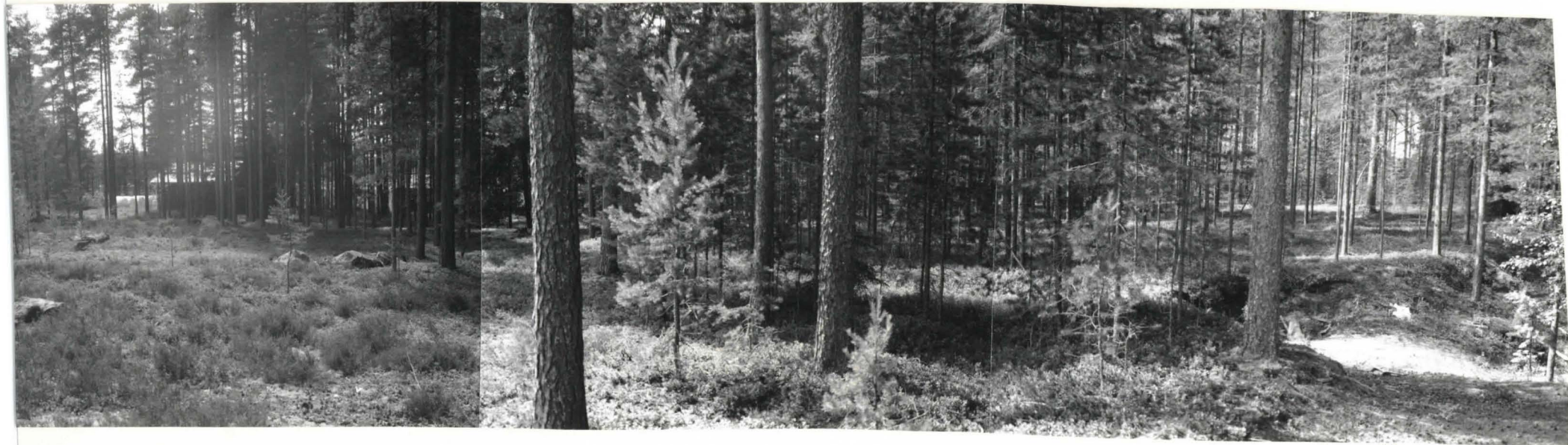


116877 - 880



116915

Kuva 10. Pieni jäänne "alimmalla"
rantatörmällä, taustalla lampola,
kuoli löntti.



116881 - 886

K. Katiokaski 2000



Kuva 12. Puroaan kauran alueen pohjoisessa, etualalla
 Kullervo Dulkinen keivaa koerutua 65, jossa
 runsaasti lytöjä, van. alapuolisen peltoalue,
 taustalla keuhut emäntäkouluun rakennukset,
 etualalla tilan vanha mutua kankaan alalaidana.

Kiikkuniemi



116907-911



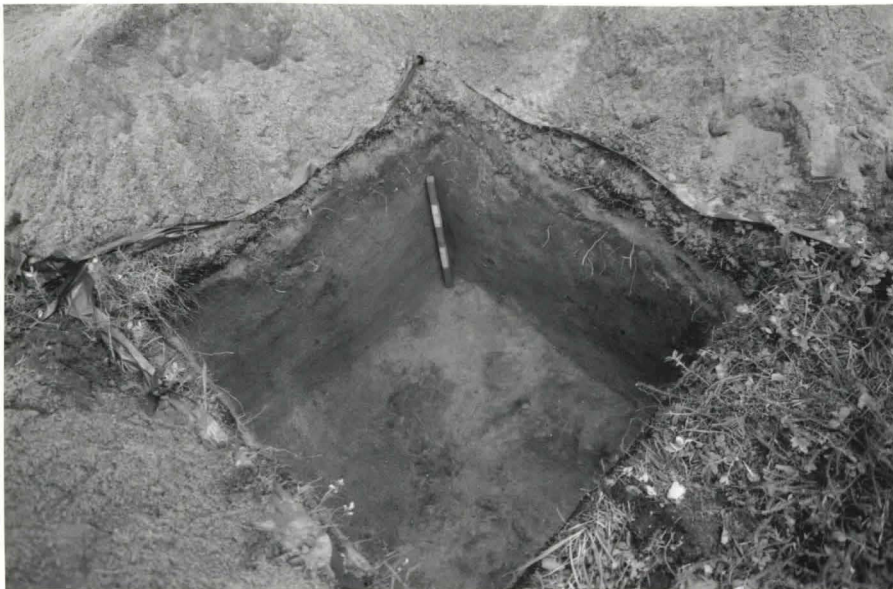
116906

Kuva 13. Kaivam-
alueen pohjoisosaa,
oik. peltto, edualalla
löydöskaís kivestä
siivittänyt koeruntu
70, kohti kaakkoa.



116912

Kuva 14. Koeruntu
73, jossa syvälle
ulottuva maaperän
häiriö, jossa löydet-
tyä, mahdollisen
kanta? kalli-
polymerisäteilistä.



116913

Kuva 15. Koeruntu
73, Uydöllinen
syvä häiriö
maaperässä, kalli-
polymerisäteilistä.



Kuva 16. Kairausryhmän kairauksen
116916
pöytätyöt ladun edessä kairamakuon
keskivaiheilla, var. Iukien Mari,
Võhokainen, Jukka-Pekka Alanko,
Jani Lindholm, Kullervo Pulkkinen,
Juvi Saikkonen (kairaja), piirto-
Eeva Raske, kairaja Ahti Tuohimaa
sekä edessä kair.-pont. Kaarlo
Kattilasto.

VETELI Kiikkuniemi KM 32135/ K. Katiskoski 2000

Peruskoordinaatit: x=7043 19–39, y=2488 25–44, x=76-81

Luuanalyysi 16. 11. 2000 Kristiina Mannermaa

Tunnistin aineistosta yhteensä **99** luufragmenttia, jotka jakautuvat seuraavasti (vähimmäisyksilömäärä on merkitty suluissa, jos se on yli yksi):

<i>Phoca</i> sp. (tn. norppa tai grönlanninhylje)	1
Phocidae sp. (hylkeet)	38
<i>Castor fiber</i> (majava)	19
Mammalia sp. cf. <i>Castor fiber</i> (nisäkkäät cf. majava)	1
<i>Lepus timidus</i> (metsäjänis)	1
<i>Martes martes</i> (näätä)	8
<i>Tetrao tetrix/ Lagopus lagopus</i> (teeri tai riekko)	4
Aves sp. cf. <i>Lagopus lagopus</i> (linnut cf. riekko)	1
<i>Gavia</i> sp. (kuikka tai kaakkuri)	1
Aves sp. (linnut)	3
<i>Esox lucius</i> (hauki)	7 (3)
Teleostei sp. cf. <i>Esox lucius</i> (luukalat cf. hauki)	1
Cyprinidae sp. (särkikalat)	3
Teleostei (luukalat)	11
Yhteensä	99

Aineisto oli aika pieni, mutta sain tunnistettua siitä kohtalaisen määrän lajeja.

Hylkeenluut hallitsevat aineistoa, mikä on tyypillistä rannikon kivikautisille asuinpaikoille. Hylkeenluita tunnistin kallosta ja alaleuasta, selkärangasta sekä raajoista. Yksi kallon luun fragmentti kuuluneen norpalle tai grönlanninhylkeelle. Sen tunnisti Pirkko Ukkonen, joka on viime aikoina perehtynyt hyljelajien erottamiseen palaneesta luuaineistosta. Muista hylkeenluista ei pysty tunnistamaan lajia.

Majavan luita tunnistin kallosta, alaleuasta, selkärangasta, kylkiluista sekä eturaajasta. Yhdessä majavan kylkiluun palasessa (alanumero 35) on leikkausjälkiä. Yhdessä todennäköisesti majavalle kuuluvassa kallon luun palasessa (alanumero 55) on näkyvissä pieniä hampaiden jälkiä. Kyseessä on jonkun pienen pedon purentajäljet, mutta tarkemmin en osaa jälkien jättäjää nimetä.

Näädän luita määritin yhteensä kahdeksan kappaletta. Ne ovat taka- ja eturaajojen luista, pääasiassa nilkasta, ranteesta, jaloista tai kämmenistä. Ainokainen metsäjäniksen luu on peräisin jonkun sormen tai varpaan luusta.

Aineistossa on myös jokunen suuren nisäkkään luu, mutta niiden perusteella ei voi suorittaa määrittystä.

Linnunluita tunnistin aineistosta yhdeksän. Neljä kuuluu teerelle tai riekolle. Teeren ja riekon erottaminen toisistaan palaneessa aineistossa on usein vaikeaa. Morfologisesti lajit muistuttavat toisiaan eikä kokoa voi aina pitää määrittämisen perustana, sillä emme tiedä kuinka paljon luu on kutistunut palamisen seurauksena. Sama koskee kaakkurin ja kuikan erottamista. Aineistosta pystyin erottamaan yhden kuikan tai kaakkurin luufragmentin. Yksi luu kuuluu todennäköisesti riekolle, mutta muita linnunluita ei pysty määrittämään. Kaikki linnunluun palaset ovat yhtä selkänikamaa lukuun ottamatta peräisin hartioista ja siivistä.

Kaloista tunnistin hauen ja joitakin särkikaloja.

Vähimmäisyksilömäärä on hauella 3, muilla se jäi yhteen.

Helsingissä 16. 11. 2000



Kristiina Mannermaa

VETELI Kiikkuniemi KM 32135/ K.Katiskoski 2000

16. 11. 2000 Kristiina Mannermaa

*= vähimmäisyksilömäärän (MNI) laskemiseen soveltuva fragmentti

5	1	phal. indet. dist. fr.	Phocidae sp.
6	-		
11	1	phal. 2	Phocidae sp.
	1	vert. fr.	Teleostei cf. Esox lucius
18	1	radius dex. dist. fr.*	Phocidae sp.
23	-		
35	1	radius sin. prox. fr.*	Phocidae sp.
	1	naviculare sin. (fr.)*	"
	1	phal. 3	"
	1	costa fr. LEIKKUJÄLKIÄ	Castor fiber
36	1	cranium, os petrosus fr.	Phocidae sp.
	1	costa fr.	"
42	-		
43	1	dens fr.	Esox lucius
55	1	cranium fr. JONKUN PIENEN PEDON HAMPAANJÄLKIÄ	Mammalia sp. cf. Castor fiber
56	-		
67	1	cuboideum dex. fr.	Phocidae sp.
76	-		
89	-		
93	-		
104	1	phal. 1 dex. prox. fr.	Phocidae sp.
118	1	cranium, squamosum sin. fr.*	Phoca sp.
	1	cranium, temporale fr.	Phocidae sp.
	1	cranium, cond. occ. sin. fr.	"
	1	mandibula sin., capit. mand.fr.	"
	1	axis fr.	"
	1	mc II dex. dist. fr.*	"
	1	mc III sin. prox. fr.*	"
	1	mc V sin. prox. fr.*	"
	1	mt V dex. prox. fr.*	"
	1	mt. indet. dex. dist. fr.	"
	1	mc/ mt indet. prox. fr.	"
	1	mc/ mt indet. dist. fr.	"
	1	phal. 2 prox. fr.	"
	5	phal. indet. dist. fr.	"
	1	phal. indet. 1/2 prox. fr.	"
	2	vert. caud., corp. vert fr.	Phocidae sp.
	1	maxillare sin. fr.	Castor fiber
	1	maxillare fr.	"
	1	mc III sin. prox. fr.*	"
	1	vert. thor. fr.	"
	1	femur, caput femoris fr.	Martes martes
	1	calcaneum dex. fr.	"
	2	cuboideum sin.*	"
	1	pisciforme dex. fr.*	"

118	jatk.	2	mc/ mt indet. dist. fr.	"
		1	phal. 2 prox. fr.	"
		1	phal. 1 prox. fr.	Lepus timidus
		1	carpometacarpus sin. dist. fr.	Tetrao tetrix/ Lagopus lagopus
		1	os carpi ulnare dex.*	Aves sp. cf. Lagopus lagopus
		1	coracoideum dex. dist. fr.	Aves sp.
		2	dentale dex. ant. fr.*	Esox lucius
		1	vomer fr.	"
		1	palatinum fr.	"
		3	vert. fr.	Teleostei
		2	costa/ lepidotrichia fr. + Megamammalia	"
119		2	phal. 1 prox. fr.	Phocidae sp.
		1	vert. caud., corp. vert. fr.	"
		1	mandibula/ maxillare fr.	Castor fiber
		1	vert. fr.	Teleostei
120		-		
137		1	phal. 2	Phocidae sp.
		1	cranium, jugale dex. fr.	Castor fiber
		1	cranium, temporale sin. fr.	"
		4	cranium, os petrosum fr.	"
		1	ulna dex., inc. sem. prox. fr.*	"
		3	costa fr.	"
		1	carpometacarpus dex. prox. fr.	Tetrao tetrix/ Lagopus lagopus
		1	os phar. inf. sin. fr.	Cyprinidae sp.
		1	os pahar. inf. dex. fr.	"
		1	scapula fr.	"
		4	vert. fr.	Teleostei
138		1	cranium, bulla tymph. fr.	Castor fiber
		1	femur sin. diaph. fr.	"
		1	ulna dex. dist. fr.*	Tetrao tetrix/ Lagopus lagopus
		1	vert. cerv. fr.	"
		1	coracoideum dex. prox. fr.	Gavia sp.
		1	dentale dex. ant. fr.*	Esox lucius
		1	vomer/ palatinum fr.	"
142		1	phal. 1 prox. fr.	Phocidae sp.
		1	phal. 2 prox. fr.	"
		1	phal. indet. diaph. fr.	"
146		-		
147		-		
157		1	magnum dex.*	Phocidae sp.
159		1	phal. diaph. fr.	Phosidae sp.
166		1	cranium, occipitale dex. fr.	Castor fiber
		1	humerus dex. diaph. fr.	Aves sp.
		1	ulna dex. diaph. fr.	"