

VIHTI SUONTAKA HOVI - pronssikautisen kalmiston kaivaus

Kaivauskertomus

Päivi Pykälä-aho 1985

Kunta: Vihti

Kylä: Suontaka

Tila: Hovi

rekisterinumero 2:35

omistaja Vakola, osoite 03400 Vihti

Sijainti: peruskartta 2041 09, x= 6700 47

y= 2521 05

z= n. 69

Kaivauksen rahoitti Vihti-seura ry. Maastotutkimukset suoritettiin 24.-28.6.1985. Kaivajina toimivat Vihdin kansalaisopiston esihistorian- ja kenttätöyökurssin osanottajat. Piirtäjänä kaivauksella toimi fil. yo. Leena Engblom.

Alueen topografia

Kaivausalue sijaitsi suoraseinäisen kallion juurella olevalla tasanteella, joka oli ympäristöstään selvästi erottuva jyrkkäseinämäinen moreenikasautuma.

Kaivausalue sijaitsi noin 3,5 km Vihdin kirkolta Nurmijärvelle johtavan tien varressa laajan Kirkkosuon reunassa. Kaivausalueen eteläpuolitse kulki metsittynyt tie.

Kaivausalueen puusto oli sekametsää, mäntyä ja kuusta. Aluskasvillisuus oli tälle metsätypille ominaista, mustikkavaltaista.

Kartoitus ja dokumentointi sekä kaivaustekniikka

Tutkimusalueesta piirrettiin yleiskartta, pinta- ja pohjavaaituskartat sekä profiilikartat. Eri tutkimusvaiheet pyrittiin dokumentoimaan myös valokuvaamalla. (KUIVA ?)

Alueen pohjois-etelä -suuntainen sekä itä-länsi -suuntainen päälinja sai lukemakseen 1000.

Jokaisesta kaivetusta röykkiöstä dokumentoitiin kaksi toisiansa vasten kohtisuorassa olevaa profiilia vaaitsemalla niiden pinnat ja pohjat. Röykkiöt kaivettiin kuitenkin ns. kokonaisuina. Ne oli tehty varsin suurista kivistä, ja ne olisivat muuten romahtaneet.

Röykkiö 2

Muodoltaan soikea 3,25 m x 2 m. Korkeus n. 60-70 cm. Röykkiön eteläpäässä oli huomattavan suuri kivi, jonka pohjoispuolelle muut kivet oli kasattu. Päällimmäisenä oli 20-40 cm:n suuruisia kiviä, joiden alla ja välissä oli nyrkin kokoisia kiviä. Röykkiö oli selvästi kasattu entiselle maanpinnalle, koska kiveyksen alla oleva karkea sora oli koskematon. Pohja tarkistettiin kuitenkin lapiolla.

Röykkiö 3

Muodoltaan miltei pyöreä 2,0 x 1,80 m. Röykkiön korkeus oli 20-30 cm. Reunoilla oli muutama suurehko kivi. Välit oli täytetty halkaisijaltaan 20-30 cm:n suuruisilla kivillä. Tä-

mäkin röykkiö oli rakennettu entiselle maanpinnalle. Pohja tarkistettiin lapiolla.

Röykkiö 8

Muodoltaan lähes pyöreä 2,50 x 2,75 m. Röykkiö oli kasattu suurehkoista kivistä, joista suurimmat olivat sen molemmissa päissä. Täytteenä oli käytetty halkaisijaltaan 20 - 40 cm:n suuruisia kiviä. Pohjalla oli nyrkin kokoisia kiviä. Röykkiö oli kasattu entiselle maanpinnalle, mikä varmistettiin lapioin.

Yhteenveto

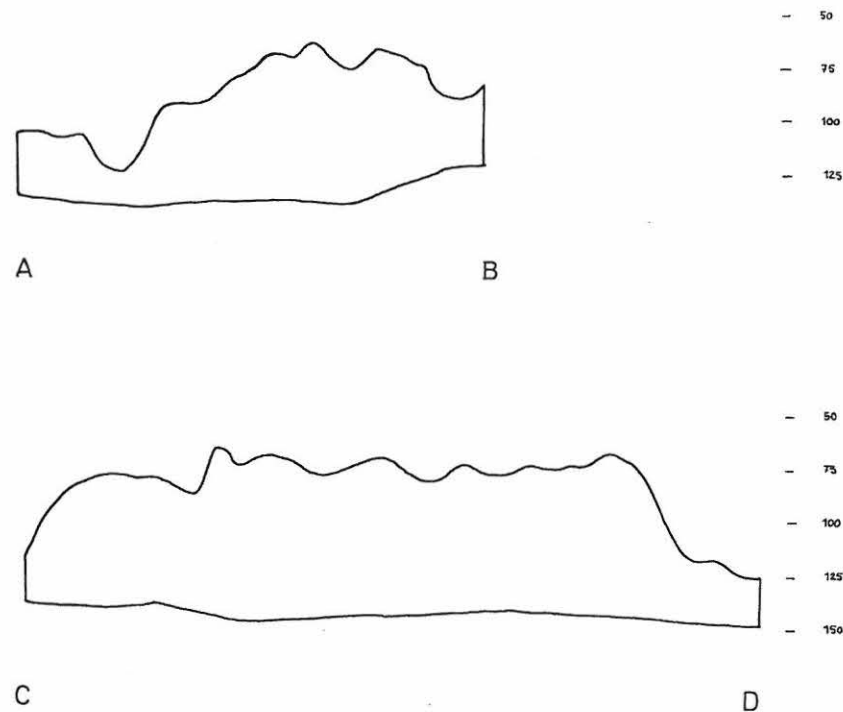
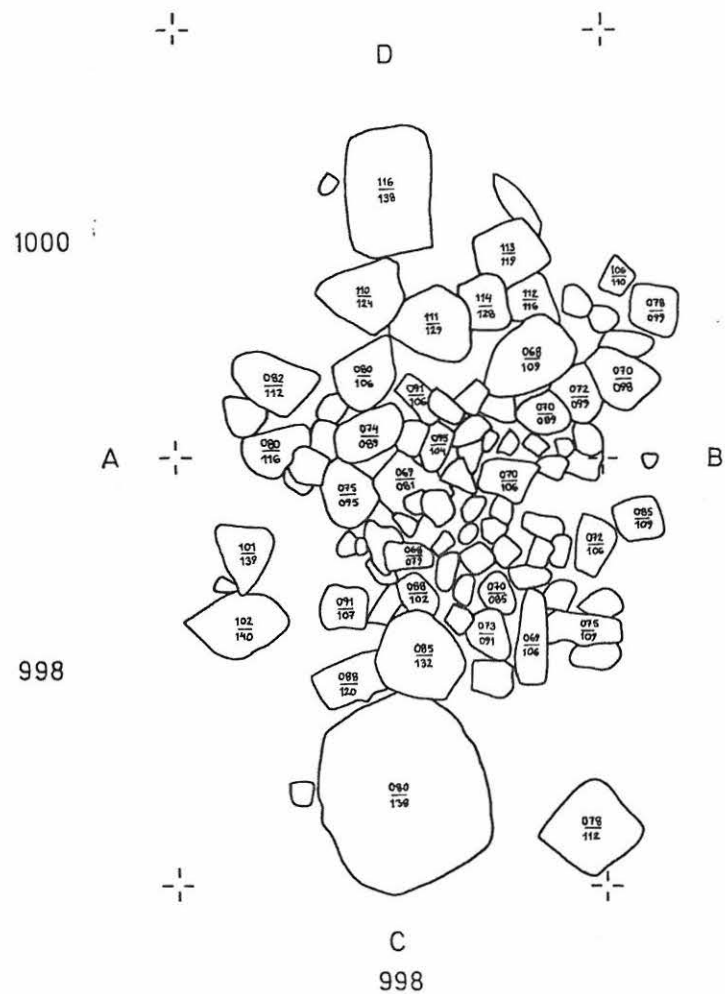
Röykkiöitä on yhteensä kaksitoista alueella, joista siis kolme tutkittiin. Kalmiston laajuus on n. 55 x 23 m. Alue on selvästi rajattavissa, pohjoispuolella on jyrkkäseinäinen kallio sekä eteläpuolella jyrkästi alas laskeva rantavalli. Röykkiöiden rakenne ja koko oli suunnilleen sama: pyöreitä tai soikeita, halkaisijaltaan 2,0 - 3,5 m. Rakenteensa ja sijaintinsa puolesta ne ovat ajoitettavissa nuorempaan pronssi-kauteen. Samaan viittaa niiden huomattava sijaintikorkeus merenpinnasta-n. 69 m.

Pauli Väätäinen

VIHTI SUONTAKA HOVI

Päivi Pykälä - aho 1985

RÖYKKIÖ 2
mk 1:25
kp 69,73 m mpy, lukema 140
piirt. L. Engblom



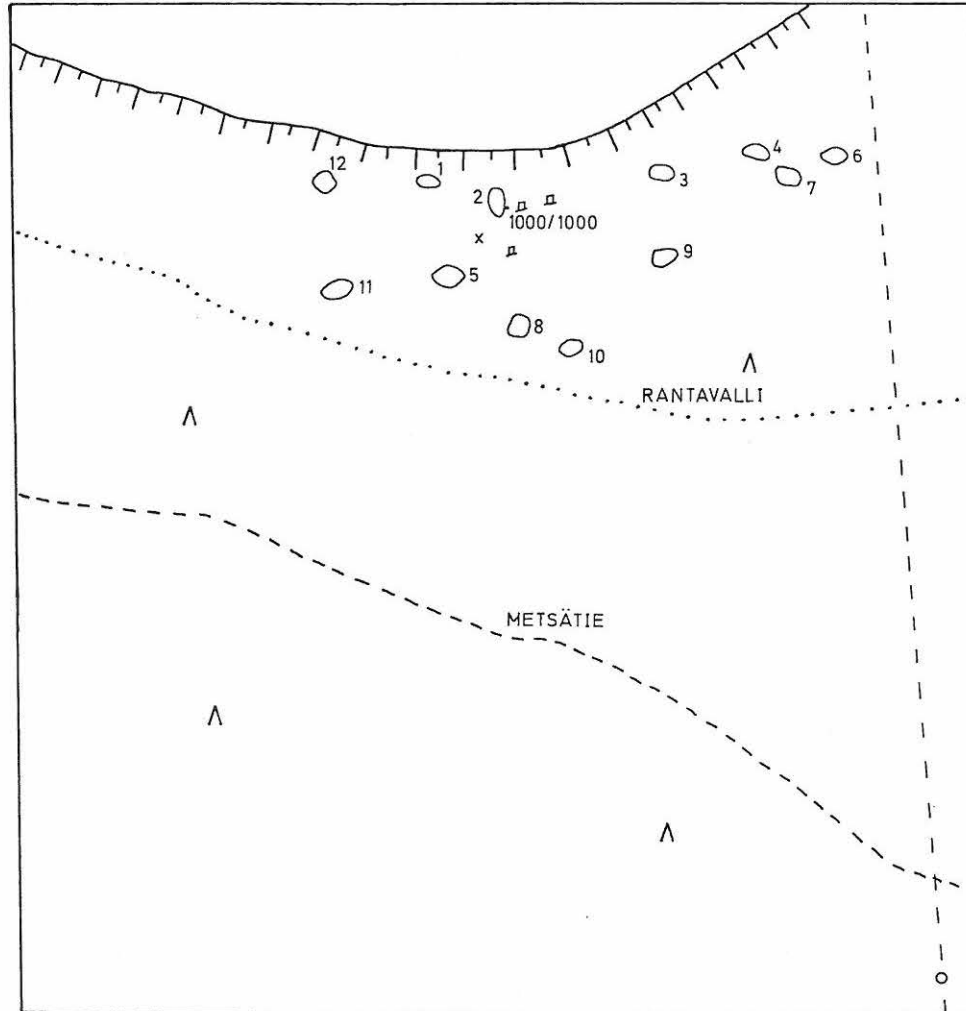
VIHTI SUONTAKA HOVI

Päivi Pykälä - aho 1985

YLEISKARTTA 1:500
Piirt. L. Engblom



- x KAIVAUKSEN KIINTOPISTE , 69,73 M MPY
- o1 RÖYKKIÖ JA SEN NUMERO
- 1000/1000 PÄÄLINJOJEN LEIKKAUSPISTE
- p MAAKIVI
- - o - - TILANRAJA
- └└└└└ KALLIOJYRKÄNNE
- ∧ HAVUMETSÄÄ

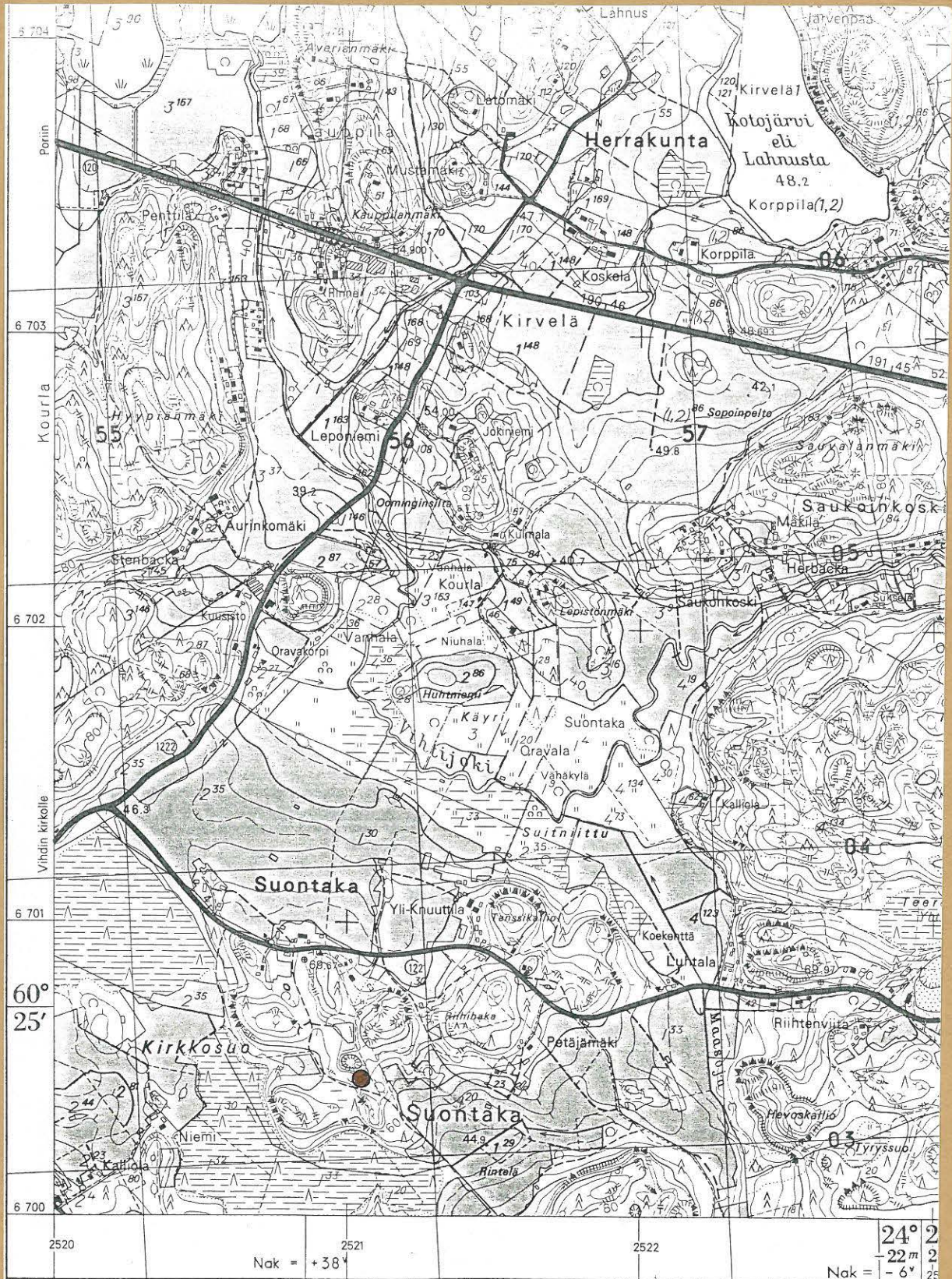


VIHTI HOVI SUONTAKA


Päivi Pykälä - aho 1985

OTE PERUSKARTASTA 204109 MK 1:20000

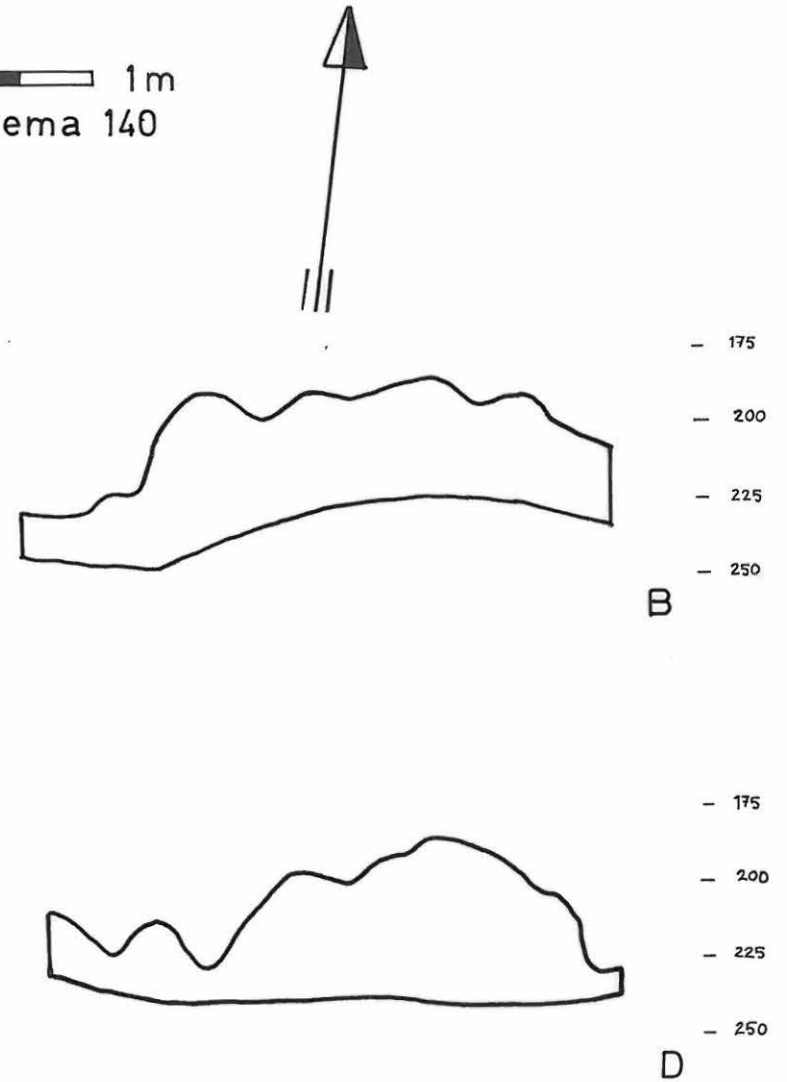
● MUINAISJÄÄNNÖSALUE, x = 6700 47
 y = 2521 05
 z = n. 69 m mpy




VIHTI SUONTAKA HOVI
 Päivi Pykälä - aho 1985

RÖYKKIÖ 8
 mk 1:25  1m
 kp 69,73 m mpy, lukema 140
 piirt. L. Engblom

888



VIHTI SUONTAKA HOVI
 Päivi Pykälä - aho 1985

RÖYKKIÖ 3
 mk 1:25  1 m
 kp 69,73 m mpy, lukema 140
 piirt. L. Engblom

