

VILPPULA Vanhakylä

Kivikautisen asuinpaikan koekaivaus



MUSEOVIRASTO
Arkeologian osasto, koekaivausryhmä II
Simo Vanhatalo 2006

KAIVAUSKERTOMUS

Kohteen nimi:	Vanhakylä	
Muinaisjäännöslaji:	kivikautinen asuinpaikka	
Muinaisjäännösrekisterinumero:	933 01 0016	
Inventointinumero:	16 (Vadim Adel 1999)	
Lääni:	Länsi-Suomen lääni	
Kunta, kuntanumero:	Vilppula, 933	
Kylä, kylänumero:	Huopioniemi 404	
Tilat, rek.not:	Kallenpalsta, 2:50	Vanhakylä, 2:51
Kiinteistötunnus:	933-404-0002-0050	933-404-0002-51
Maanomistaja:	Kalevi Heikkilä	Riitta Huopio
Katuosoite:	Ruijantie 2-4 J 32	Hongontie 67
Postinumero, -toimipaikka:	93600 Kuusamo	35740 Ylä-Vääri
Gt-kartta:	4, (5)	
Peruskartta:	2231 05 Väärinmaja	
Yhtenäiskoordinaatit:	P: 6881 304-324 (tutkimusalue) (Mjrek. P: 6881 277, I: 3361 110, Z: -) I: 3361 095-116 Z: 102.2-103,4 m mpy	
Peruskoordinaatit:	X: 6878 513-534 (Mjrek. X: 6878 48/Y: 2518 22/Z: -) Y: 2518 207-227 Z: 102.2-103.4 m mpy	
Paikannusmenetelmä:	GPS-satelliittipaikannin Garmin, tarkkuus $\leq \pm 4$ m	
Rahoittaja:	Museovirasto, koekaivausryhmä II	
Tutkimusaika:	29.5.—8.6.2006	
Tutkimustapa:	koekaivaus, tasokaivausalue ja koekuopat	
Tutkimusala / kaivausala:	500 m ² / 12,6 m ²	
Kaivauksenjohtaja:	Simo Vanhatalo, HuK	
Piirtäjä:	Riikka Mustonen, HuK	
Tutkimusavustaja:	Jan-Erik Nyman, fil. yo	
Kaivajat:	2, koekaivausryhmän palkkaamat Matias Järvinen ja Marjo Vanhala	
Kaivauslöydöt:	KM 36117:1-50. Kvartsiesineitä, -säleitä, -ytimiä, -iskoksia, kiviesineen katkelma, kivilaji-iskos, palanutta luuta. Diar. 2.11.2006.	
Valokuvat:	F. 140970-7, kuvat 1-8, luettelo s. 7, 2 valokuvataulua, s. 12-13	
Diat:	-	
Gt-karttaote:	GT 4, pain. 2001, s. 8	
Peruskarttaote:	PK 2231 05 Väärinmaja, pain. 1983, (+1988), s. 9	
Kartat:	Yleiskartta/pinta- ja pohjavaaituskartta 1:500, A4, s. 10	
Tasokartat:	Tasokartta koekuopat 505/195 ja 509/205, 1:25, A4, s. 11	
C14-ajoitukset:	-	
Liitteet:	-	
Aikaisemmat kaivaukset:	-	
inventoinnit:	Vadim Adel 1999 (Tampereen maakuntamuseo)	
tarkastukset:	-	
muut tiedot:	Museoviraston kirje 149/304/2006 9.5.2006.	
löydöt:	KM 31808:1-4: kvartsikaapimia 2 kpl, kvartsiesineitä 2 kpl (kaapimenpaloja), kvartsi-iskoksia 20 kpl, palanutta luuta 2 kpl. Diar. 30.11.1999.	
Lähistön muinaisjäännökset:	Ruissaari (933 01 0015), kivi- tai varhaismetallikautinen asuinpaikka ja kiviröykkiö. Vadim Adel 1999 inventointi. Toivila (933 01 0014), kivikautinen asuinpaikka.	
Lähistön löydöt:	KM 36323, pyöreä reikäkivi, joka on löytynyt Hongon talon pohjoisnurkasta vesijohto-ojaa kaivettaessa. Esine toimitettiin vuoden 2006 koekaivauksille (vuoden 1999 inventoinnin aikana ko. esineestä kerrottiin Vadim Adelille, mutta esine oli vielä tuolloin hukassa). Diar. 16.11.2006. (ks. myös Vadim Adelin inventointiraportti s. 101). KM 31802:1 kvartsi-iskoksia 3 kpl, palanutta luuta 58 kpl (Ruissaari). Vadim Adel 1999 inventointi. KM 13188 (Toivila), kvartsi-iskoksia. Diar. 21.01.1953, löytäjä ylioppilas E. Heikkilä. ja KM 31809:1 kvartsi-iskoksia 10 kpl, :2 palanutta luuta 1 kpl, :3, kvartsi-iskoksia 3 kpl. Vadim Adel 1999 inventointi.	

TUTKIMUSPERUSTE

Kallenpalstan ja Vanhakylän tilojen alueelle sijoittuvalla pellolla havaittiin vuoden 1999 inventoinnista kivikautisia asuinpaikkalöytöjä. Koekaivausten tarkoituksena oli selvittää, voidaanko Kallenpalstan tilan pellolle rakentaa saunarakennus ja sille johtava tie.

KOHTEEN SIJAINTI JA KUVAUS

Vanhakylän kivikautinen asuinpaikka sijaitsee Hongonniemellä, noin 7,3 kilometriä länteen Vilppulan kirkosta, niemen kapeimmalla kohdalla, pohjois–eteläsuuntaisen moreeniharjanteen päällä, Huopionlahden ja Kasilanselän välissä. Harjanne ja sen ympäristö on raivattu pelloksi. Asuinpaikasta noin 100 metriä pohjoiseen on Hongon talo (Hongontie 77–83). Peltoalueen länsipuolella kulkeva maantie leikkaa osittain moreeniharjanteen länsireunaa.

Rakennuspaikan pohjois- ja luoteispuolella on metsikköä, jossa on vanha hiekkakuoppa ja kiviainan jäänteet. Harjanteen itäpuolella kulkee oja. Harjanteen jyrkälle länsi- ja luoteisreunalle on kerätty peltoa raivattaessa kookkaita kiviä. Pellossa on havaittavissa hiekkaisia alueita.

Arkeologi Vadim Adel löysi vuoden 1999 inventoinnissaan paikalta kvartsikaapimia, -iskoksia ja palanutta luuta (KM 31808:1-4). Adel on määritellyt löytöalueen laajuudeksi noin 80 x 340 m. Vadim Adel arvelee asuinpaikan sijainneen kivikaudella kapealla kannaksella tai etelään työntyvällä niemellä.

Lähimmät muinaisjäännöskohteet ovat Ruissaari ja Toivila. Ne sijaitsevat molemmat Kasilanselän itäpuolella. Ruissaaren lounaisrannalla on lapinraunio ja sen läheisyydestä on löytynyt kvartsi-iskoksia ja palanutta luuta (KM 31802:1–2). Toivilan talon itäkaakkoispuolelta on löytynyt poikkikirves (KM 13188) ja kvartsi-iskoksia (KM 31809:1–3).

KAIVAUSMENETELMÄT

Määritellylle rakennuspaikalle mitattiin kaksi päälinjaa ja niiden mukainen koordinaatisto. Rakennuspaikan lounaiskulmaan määriteltiin piste X:500 ja Y:200. Rakennuspaikalle ja sen länsipuolelle kaivettiin 12 kappaletta 1 x 1 m:n suuruisia koekuoppia viiden metrin välein. Kauemmaksi pellon pohjoisreunaan tehtiin lapionpisto. Pellolta poimittiin pintalöydöt.

Kaivausten aikana pelto oli kesannolla, joten koekuopat kaivettiin peltomaan pinnasta lähtien kaivauslastoilta. Välillä käytettiin myös lapiota. Koekuopat kaivettiin noin 25–50 cm:n syvyyteen ja joihinkin koekuoppiin tehtiin syvemmät tarkastuspistot, jotka ulottuivat syvimmillään 80 cm syvyyteen. Kaivauskerrosten paksuus oli noin 10 cm. Löydöt otettiin talteen kerroksittain ja 1 m²:n ruudun tarkkuudella. Kaivausalueesta piirrettiin pinta- ja pohjavaaituskartta mittakaavaan 1:200, sekä koekuopat 505/195 ja 509/205 piirrettiin mittakaavaan 1:25.

Kaivausalueelta mitattiin etäisyydet rajapyykeille ja ympäristöä kartoitettiin Garmin IIIIP GPS-satelliittipaikantimen (tarkkuus $\pm 4\text{ m}$) avulla. Mittausten ja peruskartan suurennoksen avulla laadittiin yleiskartta, johon merkittiin pinta- ja pohjavaaitusluvut. Korkeuspisteenä käytettiin Huopionlahden pinnankorkeutta, jonka arvo tarkistettiin Ympäristökeskuksesta. Tutkimusalueesta otettiin 8 mustavalkokuvaa.

KAIVAUSHAVAINNOT

Suunniteltu rakennuspaikka ja sinne johtava tie sijoittuivat pellolle, joka oli ennen koekaivausta kynnetty. Ruokamultakerros ulottui 30–40 cm syvyyteen ja sen alla oli ruskeata hiekkaa. Auruussyvyyden alla eli 35–40 cm:n syvyydessä oli jonkin verran kiviä, joiden koko oli keskimäärin 15–25 cm. Ne eivät olleet missään muodostelmassa. Yhdessäkään koekuopassa ei ollut mitään kiinteää rakennetta tai säilynyttä asuinpaikka-kerrosta. Koekuopissa 500/190 ja 505/200 oli ruskean hiekan joukossa jonkin verran hiiliä. Koekuopassa 7 (505/200) oli nähtävissä punertavaa hiekkaa ja palanutta harmaata hiekkaa. Koekuopassa 5 (500/209) näkyi pohjois–eteläsuuntaisia auranjälkiä. Maavärit esiintyivät heikkoina läikkinä, joiden värien hahmottaminen oli hankalaa maan kuivuuden vuoksi. Peltoa raivatessa paikalta on siirretty suuri määrä kiviä, joten paikka on ollut paljon kivisempi esihistoriallisina aikoina. Koekuopista löytyi kvartsi-iskoksia ja palanutta luuta. Kivikautisen aineiston seassa oli historiallisen ajan taso- ja pullolasia ja liitupiipun palasia.

LÖYDÖT, LÖYTÖJEN AJOITUKSET JA LÖYTÖMÄÄRÄT

Koekaivausten löytöjen kokonaismäärä on 95 kappaletta ja paino 275,5 g. Eniten löytöjä tuli koekuopista 500/195 ja 509/209. Koekuoppa 505/209 ja pellon pohjoiskulmaan tehty lapionpisto olivat löydöttömiä. Tutkimusalueen yleisimpiä löytöjä olivat kvartsiesineet (15 kpl) ja -iskokset (37 kpl). Kvartsiesineistä yleisimmin olivat kaapimet (7 kpl) ja purasimet (4 kpl). Muita kivikauteen viittaavia löytöjä olivat palanut luu (36 kpl), yksi kiviesineen katkelma (: 18) sekä kivilaji-iskos (: 23). Yksi piin kappale (: 1) löydettiin pellon pinnalta, mutta se saattaa olla palanen tuluspiistä tai pyssypiistä. Tasolasin pala ja liitupiippujen katkelmat liittyvät selvästi historialliseen aikaan. Eniten löytöjä tuli kerroksesta 3 (37 kpl). Kerrokset 4 ja 5 olivat jo melko vähälöytöisiä (yhteensä 12 löytöä, joista 10 on pientä palaneen luun sirua mm. kalan nikamia). Saviastian paloja ei löytynyt. Historiallisen ajan löydöt, joita ovat liitupiipun katkelmat, kvartsi-iskokset ja piin kappale, tulivat ruokamullasta ja pellon pinnalta.

LÖYTÖJEN KAPPALEMÄÄRÄT KAIVAUSKERROKSITTAIN (löytökerroksen paksuus noin 10 cm)

LAJI ↓ KERROS →	pinta	1	1.5	2	3	4	4.5	5	yhteensä
Kiviesineen katkelmia					1				1
Kivilaji-iskoksia		1							1
Kvartsi-iskoksia	5	9	2	10	10	1			37
Kvartsikaapimia	4	2		1					7
Kvartsipurasimia		1			2	1			4
Kvartsisäle	1								1
Kvartsiuurtimia			1						1
Kvartsiveitsiä			1	1	1				3
Kvartsiytimiä	1				1				2
Palamatonta luuta					1				1
Palanutta luuta		1		4	21		9	1	36
Pii-iskoksia	1								1
yhteensä	12	14	4	16	37	2	9	1	95

LÖYTÖJEN PAINOMÄÄRÄT KAIVAUSKERROKSITTAIN (löytökerroksen paksuus noin 10 cm)

LAJI ↓ KERROS →	pinta	1	2	2	3	4	4.5	5	yhteensä
Kiviesineen katkelmia					0.6				0.6
Kivilaji-iskoksia		1.1							1.1
Kvartsi-iskoksia	7.4	17.7	3.9	21.6	4.5	10.9			66.0
Kvartsikaapimia	36.4	69.6		3.9					109.9
Kvartsipurasimia		1.4			1.4	0.5			3.3
Kvartsisäle	1.0								1.0
Kvartsiuurtimia			7.3						7.3
Kvartsiveitsiä			10.5	2.6	4.1				17.2
Kvartsiytimiä	6.1				61.1				67.2
Palamatonta luuta					0.3				0.3
Palanutta luuta		0.1		0.5	0.3	0.1	0.1	0.3	1.3
Pii-iskoksia	0.3								0.3
yhteensä	51.2	89.9	21.7	28.6	72.3	11.5	0.1	0.3	275.5

LÖYTÖJEN KAPPALEMÄÄRÄT KOEKUOPITTAIN

LAJI ↓ KOEKUOPPA →	500/ 190	500/ 195	500/ 200	500/ 205	500/ 209	505/ 195	505/ 200	505/ 205	509/ 200	509/ 205	509/ 209	yht.
Kiviesineen katkelmia				1								1
Kivilaji-iskoksia						1						1
Kvartsi-iskoksia	6	7	3		1	3	2	3	3	2	2	32
Kvartsikaapimia			1						1	1		3
Kvartsiurasimia	1	1		1						1		4
Kvartsiuurtimia											1	1
Kvartsiveitsiä	1	1									1	3
Kvartsiytimiä	1											1
Palamatonta luuta		1										1
Palanutta luuta	1	5		1	1		1		1	1	25	32
yhteensä	10	15	4	3	2	4	3	3	5	5	29	83

LÖYTÖJEN PAINOMÄÄRÄT KOEKUOPITTAIN GRAMMOINA

LAJI ↓ KOEKUOPPA →	500/ 190	500/ 195	500/ 200	500/ 205	500/ 209	505/ 195	505/ 200	505/ 205	509/ 200	509/ 205	509/ 209	yht.
Kiviesineen katkelmia				0.6								0.6
Kivilaji-iskoksia						1.1						1.1
Kvartsi-iskoksia	5.6	11.9	2.9		8.7	2.8	11.6	6.9	3.7	0.6	3.9	58.6
Kvartsikaapimia			1.9						67.7	3.9		73.5
Kvartsiurasimia	0.5	0.8		0.6						1.4		3.3
Kvartsiuurtimia											7.3	7.3
Kvartsiveitsiä	4.1	2.6									10.5	17.2
Kvartsiytimiä	61.1											61.1
Palamatonta luuta		0.3										0.3
Palanutta luuta	0.1	0.2		0.1	0.1		0.3		0.2	0.1	0.2	1.3
yhteensä	71.4	15.8	4.8	1.3	8.8	3.9	11.9	6.9	71.6	6.0	21.9	224.3

YHTEENVETO

Kaivauksissa tutkittiin suunniteltu saunamökin rakennuspaikka ja sille johtavan tien alue. Kaivauksissa saatu löytöaineisto on melko vähäinen. Se koostuu kiviesineen katkelmasta, kivilaji-iskoksesta, kvartsiesineistä, kvartsi-iskoksista ja palaneesta luusta. Saviastian paloja ei löydetty lainkaan. Pellonraivaus ja kyntäminen on tuhonnut mahdolliset kivilautiset kiinteät rakenteet tai kulttuurikerroksen. Lisäksi peltomullassa olleet kivilauden löydöt ovat sekoittuneet historiallisen ajan aineistoon.

Koekaivausten perusteella saunarakennuksen ja sille johtavan tien rakentamiselle ei ole muinaismuistolain edellyttämää estettä.

Simo Vanhatalo, HuK

Helsinki 17.11.2006

VALOKUVALUETTELO

VILPPULA Vanhakylä
kuvaaja: Simo Vanhatalo 2006
negatiivikoko: 6 x 6

- Kuva 1–2/F. 140970–71 Koekuopitettu rakennuspaikka vasemmalla ja Hongon talo taustalla, kuvattu etelästä.
- Kuva 3–4/F. 140972–73 Koekuopitettu rakennuspaikka, keskellä koekuoppa 12 (509/209), kuvattu pohjoisesta.
- Kuva 5/F. 140974 Koekuopitetun alueen luoteisosaa, oikealla Riikka Mustonen tekee muistiinpanoja, kuvattu koillisesta.
- Kuva 6/F. 140975 Koekuopan 6 (505/195) lounaisnurkassa oli ruosteenruskeaa hiekkaa ja hiilemuruja, kuvattu etelästä.
- Kuva 7/F. 140976 Koekuopan 11 (509/205) koillisosassa oli ruokamullan sekainen, tummanharmaa läikkä, joka jatkui kuopan itäprofiiliin, kuvattu etelästä.
- Kuva 8/F. 140977 Muinaisjäännöksen eteläosaa, oikealla peltosaareke, jossa on rajapyykki 51, kuvattu koillisesta.

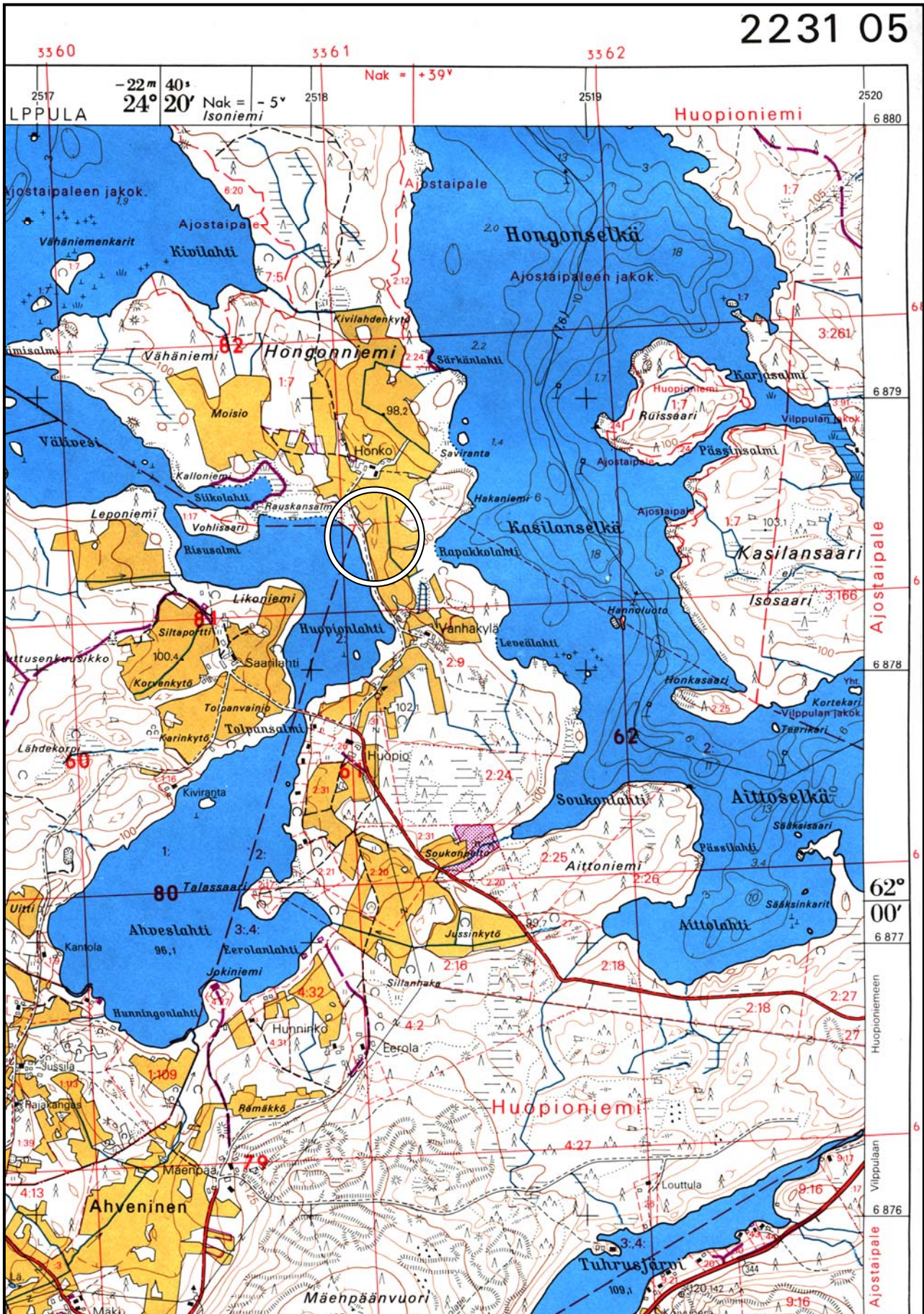


VILPPULA Vanhakylä

S. Vanhatalo 2006

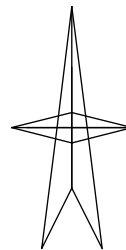
PK 2231 05 Väärinmaja, pain 1983+1988

P: 6881 304–324, I: 3361 095–116, Z: 102.2–103.4, (X: 6878 513–534, Y: 2518 207–227, Z: 102.2–103.4)



VILPPULA Vanhakylä
Simo Vanhatalo 2006
yleiskartta 1:200
piirt. Riikka Mustonen

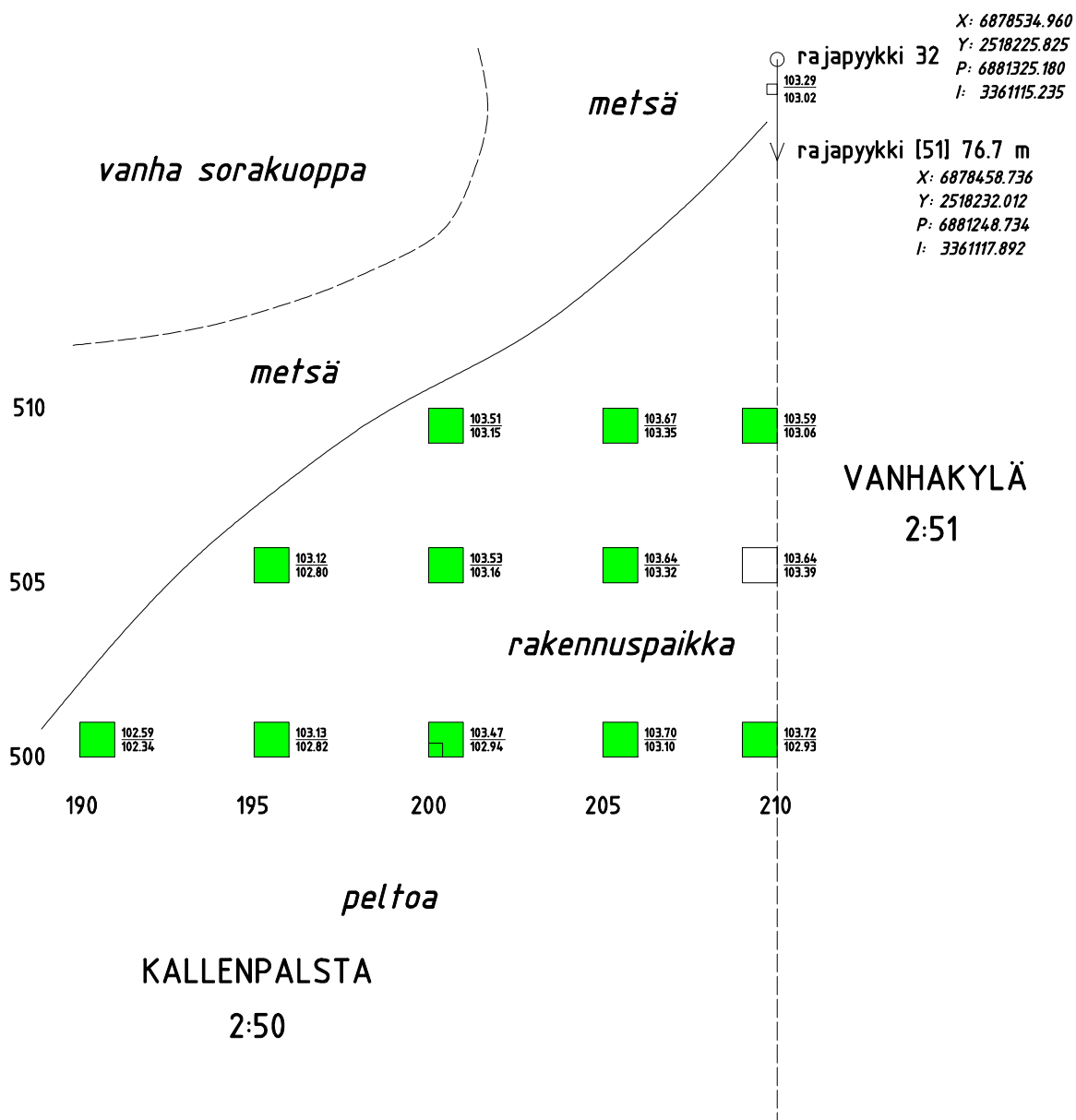
0 2 4 m



■ löydöllinen koekuoppa

□ löydötön koekuoppa

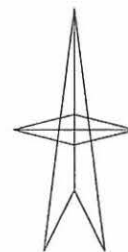
$\frac{102.59}{102.34}$ pinta- ja pohjaluku



VILPPULA Vanhakylä
Simo Vanhatalo 2006
Koekuopat 505/195 ja 509/205

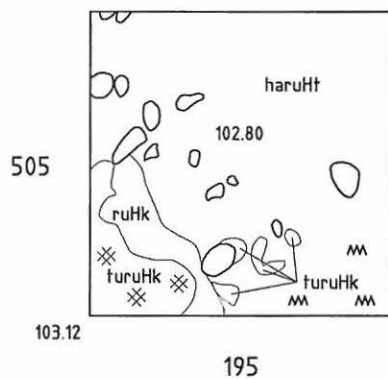
mk 1:25 0 0.5 1 m

piirt. Riikka Mustonen

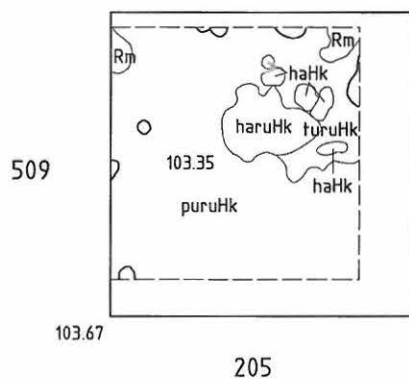


※ ※	hiili ja noki	haHk	harmaa hiekka
ruHk	ruskea hiekka	haruHt	harmaanruskea hietä
puruHk	punaruskea hiekka	Rm	ruokamulta
haruHk	harmaanruskea hiekka	〰 〰	ruoste
turuHk	tummanruskea hiekka	○	kivi

tasot 2-3



tasot 3





Kuva 1 / F. 140970

Kuva 2 / 140971

Koekuopitettu rakennuspaikka vasemmalla ja Hongon talo taustalla.
kuvattu etelästä.



Kuva 3 / F. 140972

Kuva 4 / F. 140973

Koekuopitettu rakennuspaikka, keskellä koekuoppa 12 (509/209),
kuvattu pohjoisesta.



Kuva 5 / F. 140974
 Koekuopitetun alueen luoteisosaa, oikealla Riikka Mustonen tekee muistiinpanoja, kuvattu koillisesta.



Kuva 6 / F. 140975
 Koekuopan 6 (505 / 195) lounaisnurkassa oli ruosteentruskeaa hiekkaa ja hiilenmuruja, kuvattu etelästä.



Kuva 7 / F. 140976
 Koekuopan 11 (509 / 205) koillisosassa oli ruokamullan sekainen, tummanharmaa läikkä, joka jatkui kuopan itäprofiiliin, kuvattu etelästä.



Kuva 8 / F. 140977
 Muinaisjäännöksen eteläosaa, oikealla peltosaareke, jossa on rajapyykki 51, kuvattu koillisesta.