

V i r r a t Jäähdysohja Kangas-Heikkilä

Koekaivaus kivikautisella asuinpaikalla.

M.Huurre 1972.

Liitteet: 3 karttaa

valokuvat f. 104652 - 104653

kl Jäähdysohja

tl Kangas-Heikkilä 1³³

om Virtain kunta

Peruskartta 2214 10 VISUVESI

koordinaatit: x = 6898 60, y = 491 70, z = 114

Löydöt: KM 18953 kvartssia, palanutta luuta.

Syksyllä 1972 sai allekirjoittanut tehtäväkseen suorittaa koekaivauksen Virtain Jäähdysohjan kylässä olevalla kivikautisella asuinpaikalla, jonka ylitse tulee rakennettavaksi kantatie n:o 66 (tieosa Visuvesi - Toriseva). Työn, jonka kustansi TVL:n Hämeen piiri, suoritin 26.-29.9.

Paikka sijaitsee Virtain kirkolta n. 6 km Visuvedelle eli kaakkoon päin, pienen Majajärven itäpuolella, sen ja nykyisen maantien välisen peltoharjanteen NW-osassa. Saman harjanteen SE-päässä on kunnalliskoti ja pohjoispuolella entinen lastenkoti, nykyisin retkeilymajana.

Alue on peltoa. Asuinpaikan totesi A.Siiriäinen inventoidessaan Virroilla 1970 ja sitä on 1972 tarkastanut A.L.Hirviluoto. Koska heidän löytönsä (lueteltu yllä mainitulla päänumerolla) olivat pintalöytöjä ruokamullasta, tuli tietyntakia tarpeelliseksi suorittaa koekaivaus asuinpaikan laajuuden toteamiseksi, jotta varsinaisen kaivauksen suunnitteluun saataisiin varmempi pohja.

Rakennettavan tien leveys on 8 m ja tiealueeksi varatun alueen leveys 60 m. Sen keskilinja oli jo paalutettu maastoon. Tie tulee kulkemaan peltoharjanteen alalaitaa sen länsipuolella ja keskilinja leikkaa paalun 85.00 kohdalla korkeuskäyrää 116 m. Paikalle joudutaan tekemään tieleikkaus, joka ulottuu n. 20 m keskilinjasta.

Pintalöytöjen perusteella asuinpaikan paras osa näytti olevan juuri näillä main, paaluvälin 84.60-85.20 vaiheilla, jonka vuoksi koekaivaus keskitettiin tälle alueelle.

Tutkimus suoritettiin tässä kaivamalla n. 1 m levyisiä koeojia keskilinjän suuntaisesti ja kohtisuoraan sitä vastaan.

Koeojat olivat:

K. Kaksi 20 m mittaista ojaa keskilinjalla paaluväleillä 84.60-80 ja

85.00-85.18.

K10. Keskilinjan suuntainen oja siitä 10 m ENE eli ylempänä rinteessä paaluvälin 84.80-85.22 kohdalla.

P84.60. 10 m mittainen poikkioja paalun 84.60 kohdalla ENE.

P84.80. 10 m mittainen poikkioja, alku 10 m ENE paalusta 84.80.

P85.00. 35 m mittainen poikkioja, ulottuu paalusta 85.00 lähtien 15 m WSW ja 20 m ENE.

P85.20. 10 m mittainen poikkioja, alku 10 m ENE paalusta 85.20.

Lisäksi kaiveltiin koekuoppia muuallekin harjanteen rinteellä.

Havainnot

Ruokamullan vahvuus pellolla on vaihteleva. Yleensä sitä on 15-25 sm, mutta alueen pohjoispäässä, missä maa viettää raivaamattomaan metsikkökaistaleeseen, sen paksuus on jo 1/2 m jaylikin. Mahdollisesti sitä on kynnon yhteydessä kasautunut sinne (K:85.18, K10:85.22), mutta koeojan K10 päässä on ehkä ollut kuoppakin, joka on täyttynyt ruokamullalla.

Myös maan laatu vaihtelee. Pääasiassa se on hienoa kivetöntä hiekkaa tai hiesua, mutta toisin paikoin tulee heti ruokamullan alla näkyviin savi (esim. paalujen 84.60 ja 84.80 vaiheilla sekä poikkiojan P84.60 yläpäässä). Muuallakin ilmaantui savea syvemmältä. Ojan K10 kohdalla (85.10) tuli näkyviin iso maakivi. Kiviä oli yleensä varsin vähän eikä palaneita huomattu.

Poikkiojan P85.00 kohdalla, n. 7 m paalusta 85.00 alaspäin, korkeuskäyrän 115 m vaiheilla maa alkaa muuttua soraksi. Tämän soravyöhykkeen leveys on n. 6 m ja sen jälkeen maa muuttuu hienoksi hiekaksi, joka näyttää erilaiselta kuin ylempänä. Soramaa merkinnee vanhaa rantamuodostumaa, joka siis olisi 114-115 m y.m.p.

Ruokamullan alla tuli näkyviin, joskaane ei kaikkialla, punertava 5-15 sm vahvuinen hiekka, joka alaspäin laimeni puhtaaksi maaksi. Punertava kerros puuttui koeojien osista K:84.60-65 ja 84.78-80, P84.60:0-4 ja 8-10, P85.20:19-20 sekä P85.00 alapäästä sora-alueesta lähtien. Monin paikoin oli aivan tämän punertavan maan ja ruokamullan rajalla ohut hiilen ja valkean hiekan kerros. Esim. K10:85.20 vaiheilla sitä oli melko laajalla alueella. Joskus hiiltä oli syvemmilläkin. Esim. koeojassa K10:84.93 ulottui laajahko hiilijälki n. 70 sm syvyyteen. Yhtä syvä oli ojassa P85.00:19 pyöreähkö n. 15 sm läpimittainen hiilijälki. Samanlainen pyöreä "paalunjälki" oli kohdalla K:84.63.

Pelto on salaojitettu ja näiden paikkoja tuli esille kohdissa K:85.05, K10:85.40 ja 84.85 sekä P84.60:05.

Löytöinä tuli harvakseltaan kvartsi-iskoksia. Erikseen kannattaa mainita, että useita tuli sorakerroksenkin kohdalta. Esineitä on yksi kaavin (K10:84.95). Kvartsit olivat kuitenkin etupäässä ruokamullassa. Vain poikkiojasta P84.80 niitä ja palanutta luuta löytyi myös syvempää. Viimeksimainittu keskittyi välille P84.80:12-18.

Koekuoppia kaivettiin rinteeseen koeojin tarkastetusta alueesta etelään, missä tien keskilinja on etupäässä tasaisella savipellolla. Parissa kohdassa oli rinteessä kvartsia pinnassa, paalusta 84.00 n. 50 m ENE, korkeuskäyrien 118 ja 119 m välillä, ja 20 m samasta paalusta SE, käyrien 112 ja 113 välillä. Näille paikoille kaivetuista koekuopista ei tullut punertavaa hiekkaa, sen sijaan sitä näkyi koekuopassa n. 40 m paalusta 84.00 SE. Tämä paikka kuuluu vielä tiealueeseen, mutta säästynee mylläämiseltä. Sen sijaan pieni leikkaus tulee paaluvälin 83.00-84.00 puolimaille, mutta siinä rinne on savea eikä mitään näkynyt.

Myös varsinaisesta tutkimusalueesta pohjoiseen tehtiin koekuoppa tasaiselle pellolle, jonka raivaamaton kaistale erottaa harjanteesta. Maa siinä oli ruostepitoista hiekkaa, jossa ei näkynyt mitään mainittavaa.

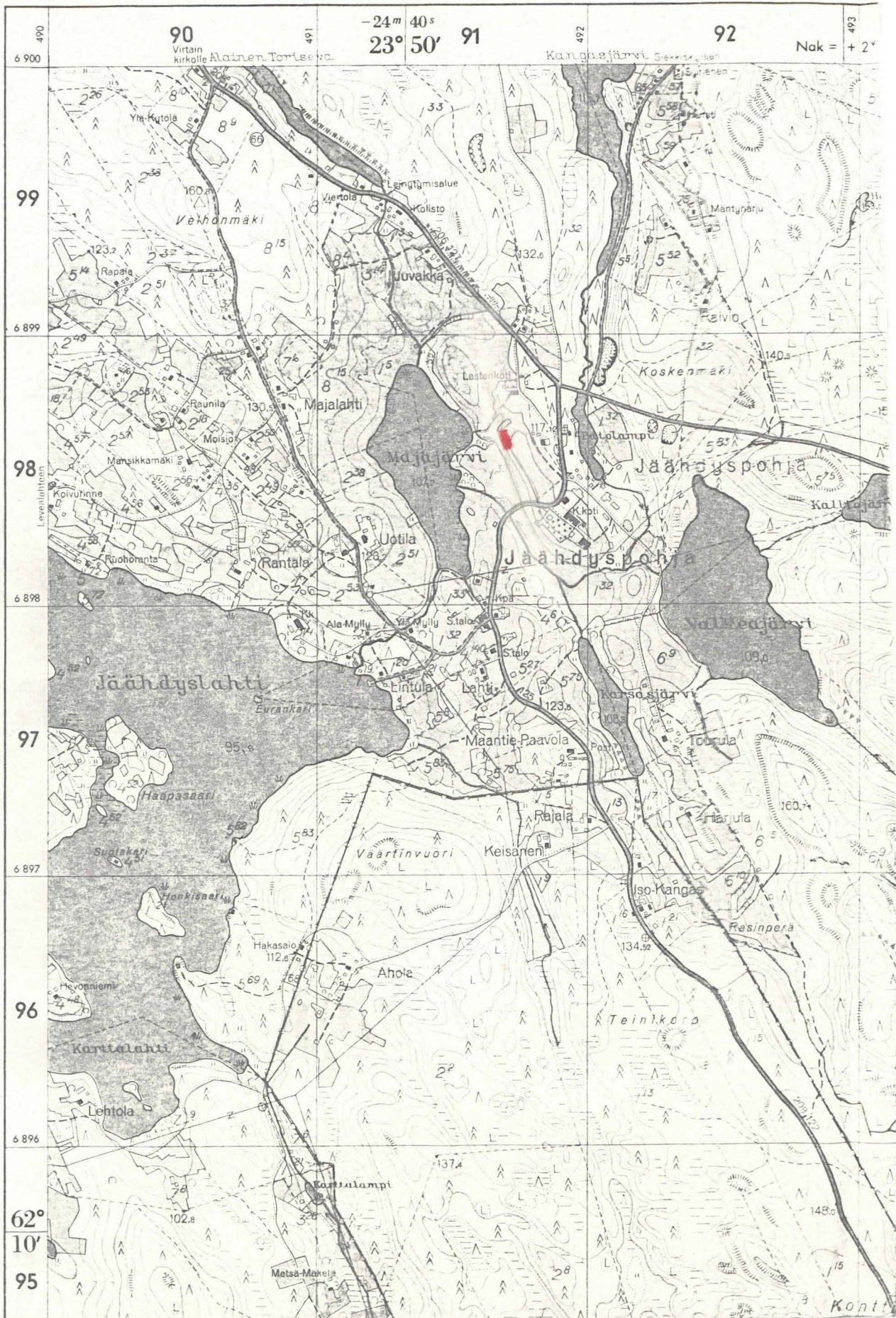
Yhteenveto.

Koekaivaus osoittaa, että paikalla on ollut kivikautinen asuinpaikka, jonka alaraja on 114 m korkeuskäyrän vaiheilla. Sen kulttuurikerros on suureksi osaksi sekoittunut ruokamultaan. Asuinpaikan aluetta kuvastanee se ohut punertava kerros, jota oli ruokamullan alla ja jossa paikoin oli hiiliä. Sen mukaan arvioiden tulee asuinpaikan tiealueella olevan osan laajuudeksi n. 2400 m².

Koskematon kulttuurikerrosta on tällä alueella pääasiassa vain nimeksi. Koko alueen tutkiminen kaivauksella on sen vuoksi tuskin tarpeellista. Kuitenkin on paikallaan kaivaa siitä parhaiten säilynyt osa, esim. 1500 m². Lisäksi kenties olisi aihetta pieneen koekaivaukseen myös kivikautisen vesirajan alapuolella.

Helsingissä 6.10.1972

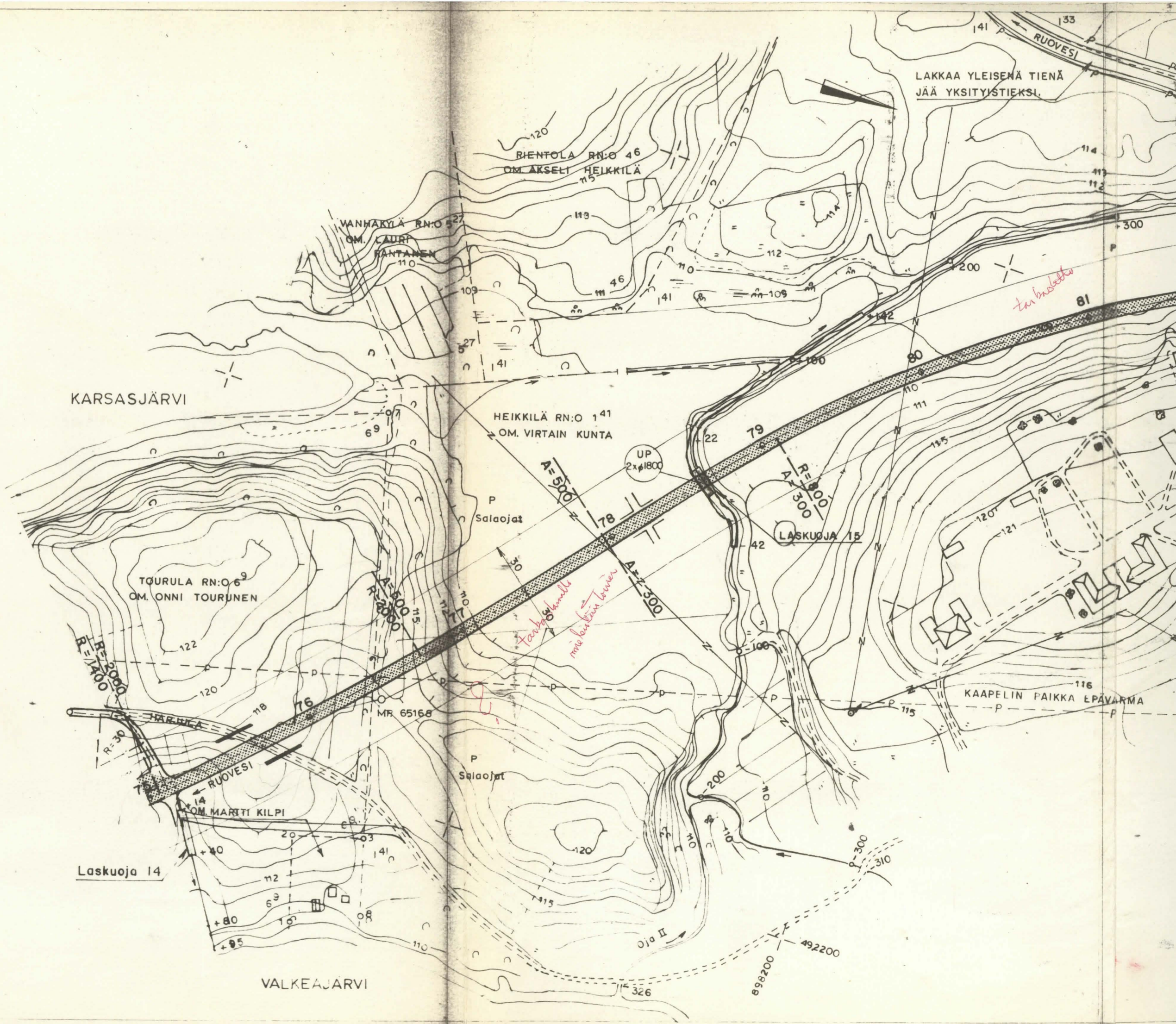






490
6 900
99
6 899
98
6 898
97
6 897
96
6 896
62°
10'
95

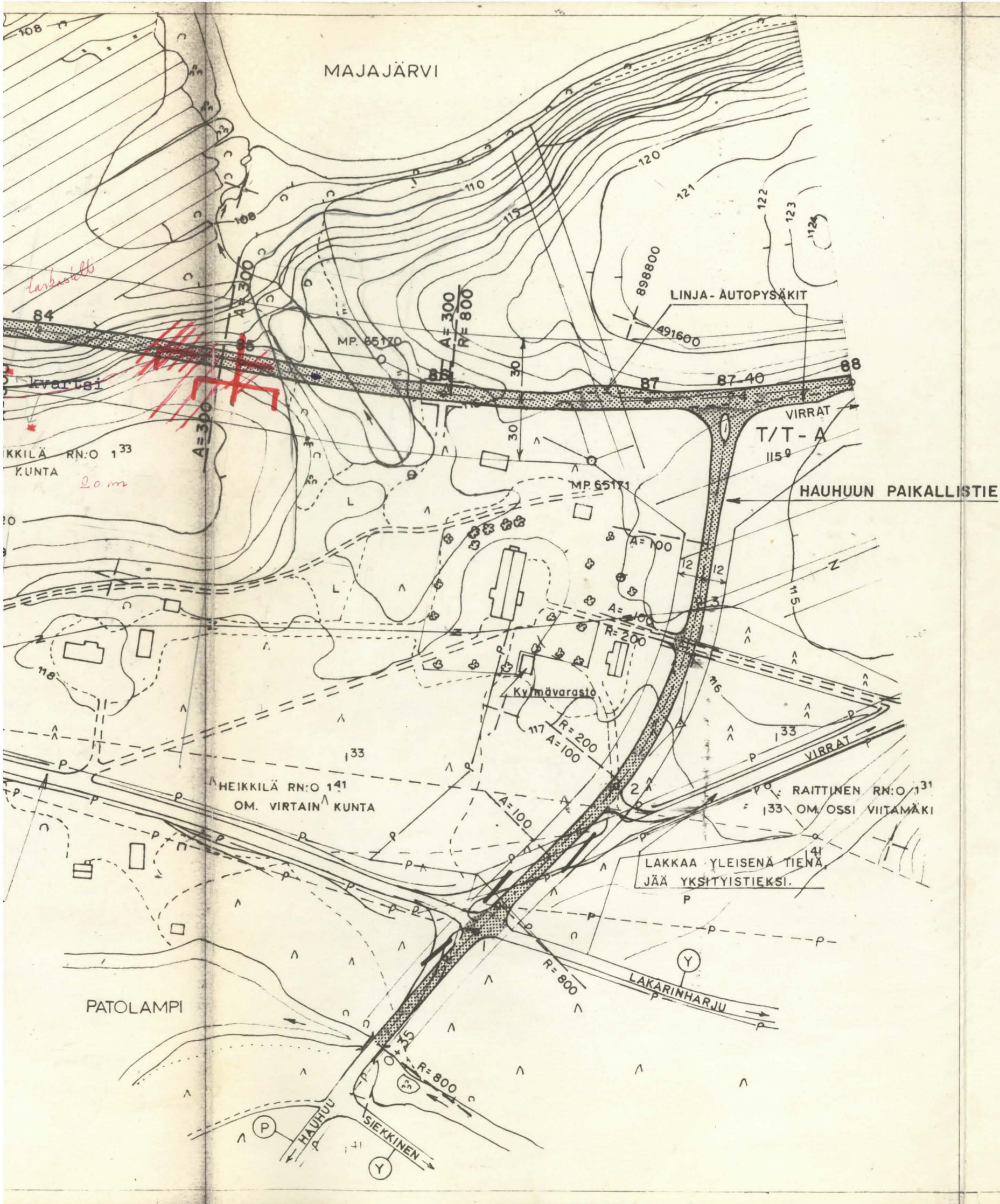
90
-24 m 40 s
23° 50' 91

492
92
Nak = + 2 v
493



Koekaivaus 1972
 M. Huurre

 koeoja
 Hirviluodon merkintöjä








Tarkastettu tie- ja vesirakennushallituksessa
 Insinööri *K. Klauko*
 Toimiston pääll. *M. Heikkilä*
 Apul. os. pääll. *M. Heikkilä*
 Vahvistettu ministeriön/TVH:n päätöksellä
 n:o T-935/17.2.-72/TA 539/163-61

TIE- JA VESIRAKENNUSLAITOS Hämeen piiri			
Kantatie n:o 66		Virrat	
Tieosa Visuvesi - Toriseva			
Pl.väli 75+00...88+00			
SUUNNITELMAKARTTA			
Suunnitellut	23.10.1970	<i>Klauko, Heikkilä, Huurre</i>	
Korvattu		Mittakaava	Piirustuksen n:o
Korvaa		1:2000	4.07

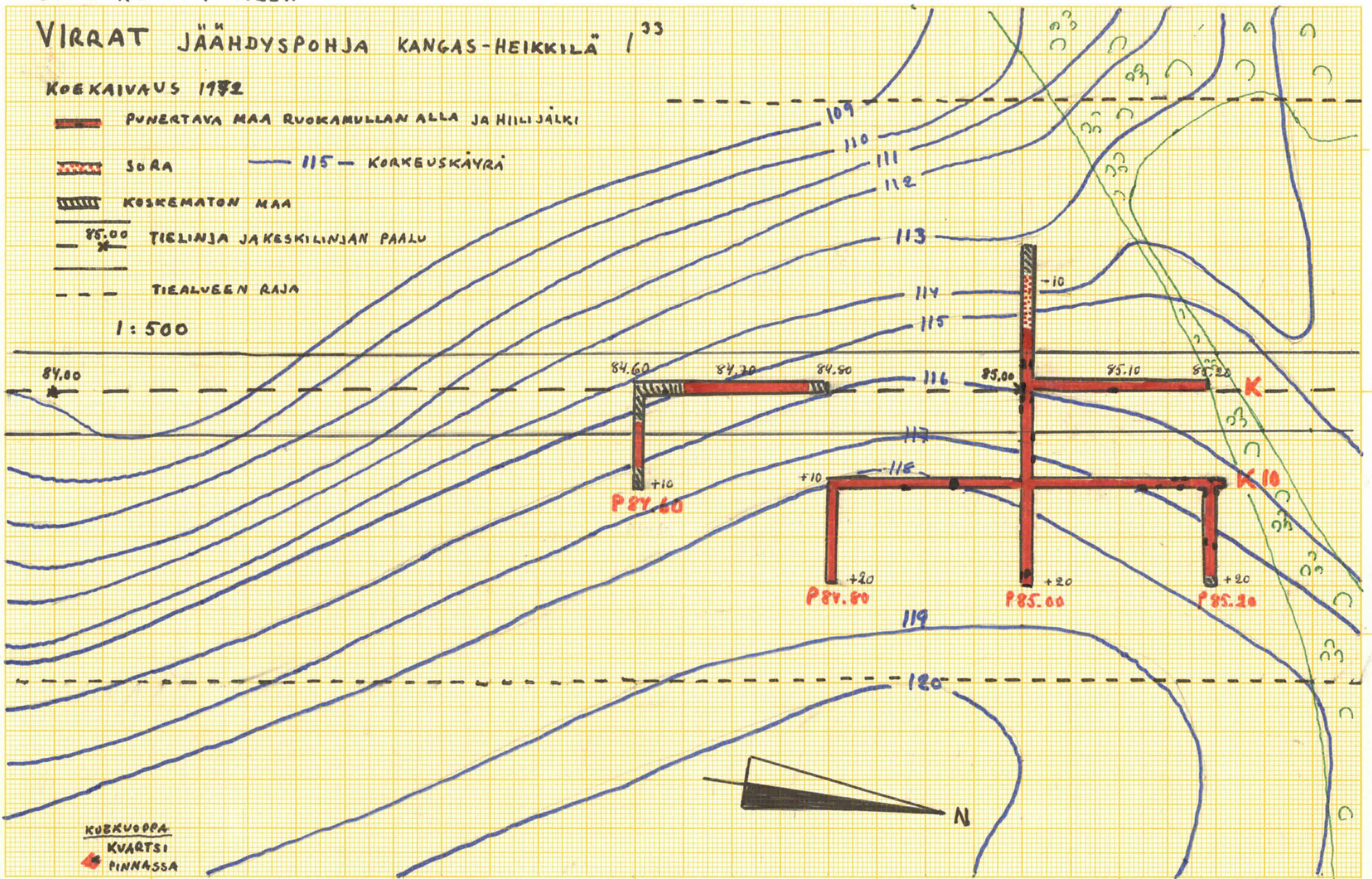
VIRRAT JÄÄHDYSPONJIA KANGAS-HEIKKILÄ 1³³

KOEKAIVAUS 1932

-  PUNERTAVA MAA RUOKAMULLAN ALLA JA HIILIJÄLKI
-  SORA
-  KOSKEMATON MAA
-  85.00 TIELINJA JA KESKILINJAN PAALU
-  TIEALVEEN RAJA

115 — KORKEUSKÄYRÄ

1:500



KOEKUUROA
KVARTSI
PINNASSA

M. HUURNE 1932

KARTTA 3

VIRRAT
JÄÄHDYSPOHJA
KANGAS-HEIKKILÄ

F.104652

F.104653



ALUE KUVATTUNA KAAKOSTA, VAS. MAJAJÄRVI.
KOEKAIVAUSSALUE KUVAN KESKELLÄ, PAALUT EROTTUVAT.

M. HUURRE 1972