

Saap. 25.1.1995

Arkkol. n. 25 / 25.1.1995 M

VÖYRI ,JÖRAL, LÖVBACKA

rautakautisen kalmiston
kaivaus 1984

Mirja Miettinen

SISÄLLYS

sijaintitiedot	s 2
Johdanto	s 2
kaivaushavainnot	s 3
löydöt, ajoitus	s 5
yhteenveto	s 5
dialuettelo	s 7
negatiiviluettelo	s 8-10
kartat	s 11-15
kuvataulut	s 16-37

VÖYRI, JÖRAL
 LÖVBACKA
 rautakautisen kalmiston kaivaus 1984
 Mirja Miettinen

Sijaintitiedot:

kunta Vöyri
 kylä Jöral
 tila 2:25

koordinaatit:

pk 1333 08 PALHOJAINEN
 x = 6999 56
 y = 563 62
 z = 25 m

SKL Vöyri 77

Aiemmat tiedot: Ks M. Miettisen tark. kertomusta paikasta kesäkuulta 1984 (top. arkistossa)

Aiemmat löydöt: KM 10482 keihäänkärki (V 1936)
 V. 1984 ennen kaivausta saadut löydöt: KM 22369:1-15

Kaivauslöydöt: KM 22439:1-79

Kertomuksen liitteet:

Kartat, s
 Diat: 22099-22119,
 -luettelo s.
 Negatiivit: 64379-64432,
 -luettelo s.
 Kuvataulut s.

JOHDANTO

Lövbacka sijaitsee Vöyrin keskustasta (kt 725 ja Mt 721:n risteyksestä) n. 4.5 km etelään, Kyromossenin tien varrella. Vähänkyrön rajalle etelässä on n. 3 km. Paikka on viljelysaukeiden välillä oleva kivikkoinen metsäalue, jossa ei ole asutusta. Lähimmät tunnetut kiinteät muinaisjäännökset ovat Kaparkullen, Pörnullbacken, Gullydynt ja Lågpeltangas, jotka sijaitsevat 3-6 km luoteeseen ja koilliseen paikalta Vöyrinjoen ja Lakinen viljelysaukeiden eteläreunalla. Vähänkyrön puolella lähimmät tiedosaoivat kohteet ovat n. 5 km lounaaseen olevat Vallinmäen röykkiöt.

Paikan löytöhistoria selviää kesäkuussa 1984 tehdyn tarkastuksen kertomuksesta. Tällöin saadut löydöt ja tehdyt havainnot johtivat paikan tutkimiseen vielä samana syksynä (3-14.9.1984). Vöyrin kunta järjesti viisi nuorta työllistettävää kaivausapulaisiksi. Allekirjoittanut toimi kaivauksenjohtajana, piirtäjänä oli Helena Ranta museovirastosta. Lisäksi töissä oli koko kaivauksen ajan vapaaehtoisena vöyriäinen Ragnar Norrgård, sekä ajoittain muitakin harrastajia. Kaivausajan sää oli syksyisen viileä, sateet eivät kuitenkaan pahemmin haitanneet työtä.

KAIVAUSHAVAINNOT

Ensimmäiset löydöt paikalta oli löydetty kesäkuussa 1984 tieleikkauksesta, jossa pienen kallionnyppylän kohdalla, pohjoisesta katsoen tien vasemmalla puolella oli ollut näkyvissä palanutta luunsirua ruskeassa maassa sekä rautaesineitä ja katkelmia. Tietä oli n 5-6 v aikaisemmin (1970-luvun lopulla) levennetty sen muuttuessa yleiseksi tieksi; tässä vaiheessa kallionnyppylästä oli räjäytetty pois arviolta puolet (länsiosa); nyt kalliota oli jäljellä vain tien itäpuolella. Kallioleikkauksen päälle oli kasattu räjäytettyjä kiviä ja maata. Paikalla kasvoi tiheä vesaikko, joka raivattiin tien reunan läheltä pois, kaikkein järeimpiä puita lukuunottamatta.

Mäenkumpareen itäpuolella on tiheää kuusivaltaista sekametsää, jossa on vahvako sammalpeite. Varpu- ja pensaskasvillisuuden joukossa oli muutama taikinanmarjapensas. Tältä puolelta ei ollut näkyvissä mitään, joka olisi antanut aiheutta olettaa paikalla olevan muinaisjäännöksen. Ilmeisesti luontaisesti kivikkosella mäenkumpareella olevasta kalmistosta ei ole ollut maan pinnalle näkyvissä mitään. Siksi sen olemassaoloa osattu myöskään epäillä v. 1936 kun keihäänkärki KM 10482 löydettiin "Lövbacken"-nimiseltä paikalta väännettäessä kantoa syrjään ja räjäytettäessä sen alta esille tullutta isoa kiveä. Vaikka em. esi-neen luettelotiedot eivät erityisesti mainitse, lienee kysymyksessä ollut tieteko, joka on ehkä käsittänyt kumpareen läntisintä reunaa. Jakob Tegengren toimitti v 1936 keihäänkärjen Kansallismuseoon.

Kaivaus syyskuussa 1984 aloitettiin seulomalla leikkauksesta ojaan valunutta sekä ojasta kalliolle nostettua maata. Löytöinä saatiin runaasti palanutta luuta, rauta- ja pronssiesineiden katkelmia ja helmiä (22439:39-56). Samalla poistettiin leikkauksen reunasta räjäytettyjä ja ojasta reunalle nostettuja kivenlohkareita; niiden alle oli hautautunut tietyössä sivuuntyönnettyjä ohuita puunrunkoja, mm. yksi juurakossaan yhä kiinni ollut runko. Näiden alla ja väleissä oli ruskeaa ja punaruskeaa, paikoin hiilensekaista maata ja löytöjä, kaikki sekaisin puskutraktorin ja kaivinkoneen työskentelyn jäljiltä. Sekoitettun ja sekoittumattoman maan rajaa oli kallioleikkauksen reunassa mahdoton määrittää tarkasti. Kuitenkin aivan pohjalla lähinnä kalliota näytti maa olevan paikoin sekoittumatonta. Löydöt otettiin kaikki talteen mitaten löytökohdat kartalle ja vaaiten löytösyvyudet. Näin siitäkkin huolimatta, että löytöjen sijainnilla voi katsoa olevan merkitystä vasta kerroksen 1 karttaan merkityn tietyössä siirretyn maan rajan itäpuolella, jossa kaivaus voitiin alkaa alkuperäisestä maanpinnasta lähtien. Siellä olivat myös kaivauksen ainoat selvät esineryhmät.

Esineryhmistä toinen sijaitsi kaivausalueen kaakkoisosassa, itäpuolella olevan suuren maakiven ja muutaman pienemmän kiven välissä ja alla. Kesäkuussa tehdyn tarkastuskäynnin yhteydessä tehtiin tähän kohtaan (metallinilmaisimen signaalin perusteella) lapionpisto, josta silloin sammaleen ja turpeen alta tuli näkyviin palaneiden luusirujen lisäksi keritsimen puolikas (22369:10) n 10 cm syvyydeltä ja n 30 cm pinnasta iso rautainen veitsi (22369:11). Veitsen löytötasolle kesäkuussa jätetyn muovin alta ja ympäriltä löytyi syyskuun kaivauksessa lisäksi pieni tulusrauta, kaksi pronssipinsetin puolikasta, pieni rautalenkki/rennas, pronssinen pieni vyönsolki, keritsimien teräkatkelma (

22439:11-15a), palanutta luuta ja palanut piipala(tuluspii?)(KM 22439:73,75).

Toinen esinekeskittymä oli kaivausalueen pohjoisosassa. Siihen kuuluu ison kiven alta, alkujaan ehkä vanhan maatuneen turpeen päältä? löytynyt pieni sirppi(22439:9) ja pieni, suoraselkäinen rautavetsi (22439:21), joka oli lähellä sirppiä samoin ison kiven alla; ryhmään kuuluvat edelleen palaneen saven katkelmat pieneltä alueelta vaalean soran ja mustan nokimaan sekaisesta maasta, em. sirpin ja veitsen läheltä (22439:24,30), sekä palanutta luuta (22439:68,70-72).

Muiden löytöjen osalta ei alueen tuhoutumisen vuoksi ole mahdollista sanoa varmasti mitkä niistä ovat kuuluneet yhteen. Erityisen sekoittunutta oli maa leikkauksen reunalla; väriltään se oli täällä - ilmeisesti kalmiston keskeisellä alueella - vahvan punaruskeaa, paikoin palanutta. Nokimaata oli enemmän kaivausalueen keski ja - itäosissa, ei kuitenkaan vahvalti eikä yhtenäisenä kerroksena vaan läiskinä.

Kivien ei voitu todeta muodostavan mitään rakenteita, ei edes alueen ehjässä itäreunassa. Palaneet luut ja hauta-antimet, joista osa on selvästi ollut polttoroviolla mukana, on pantu luontaiseen kivikkoon kivien väliin ja peitetty mahdollisesti ohuella maakerroksella ja joillakin kivillä.

Löytökerros oli itäreunalla aluetta varsin ohut, paikoin vain muutama cm; paikoin maa oli turpeen alla lähes koskematonta, etenkin kaivausalueen itäreunalla.

Käytettävissä olleen ajan puitteissa ei aluetta saatu tutkittua kokonaisuudessaan. Uhanalaisin tieleikkauksen reuna saatiin tutkittua, mutta kalmiston laajuus itään päin jäi tarkemmin selvittämättä. Kunnan kanssa sovittiin, että kaivausta jatketaan seuraavana vuonna ja kunta antaa silloin käyttöön kahdeksi viikoksi kaivausapulaisia. Tämän vuoksi kaivausalue peitettiin kokonaisuudessaan muovilla, kivillä ja maalla, jotta alue seuraavan vuoden jatkokaivausten jälkeen voitaisiin peittää ja entistää tarpeellisilta osin.

V 1985 kaivaukset suoritti loppuun museoviraston koekaivausryhmä Matti Bergströmin johdolla(ks kertomus top.arkistossa).

V 1984 kaivauksella käytettiin kiintopisteenä yleiskartalle merkittyä, kaivausalueen pohjoisosassa olevaa rajakiveä, jonka vaaituslukema oli 144 (sama Bergströmin kaivauksella). Sen absoluuttinen korkeus luvattiin kunnan toimesta siirtää paikalle myöhemmin; kuitenkin vielä 1985 ei käytössä ollut kiintopisteen korkeutta. Peruskartan mukaan mäenkumpare on erillisen 25 m käyrän muodostama saareke, joten kiintopisteen korkeudeksi voi alustavasti antaa n 25 m; todellinen korkeus lienee lähempänä 26 m:ä.

LÖYDÖT, AJOITUS

Kaikkiaan 1984 tutkimuksissa paikalta saatiin löytöjä seuraavasti (KM 22369, 22439)

tasavartisia solkia ja katk	2
kovenarkuperien rannerenkaiden katk	4-5
kolmihaarjaisen rannerenkaan katk	1
pronssiketjun katk	1
pronssihelmiä	2
lasimassahelmiä	7
vyösolkia (pr ja rauta)	2
vyön heloja	1
tulusrauta	1
"rassel"	1
rengaskuolaimien katk	1-2
keritsimet	1
sirppejä ja katk	2-3
iso veitsi/skramasaksi	1
miekankatkelmia	2
kilvenkupura (katkelmallinen)	1
keihäänkärkiä (katk)	2
nuolenkärki	1
pieniä veitsiä	5-6
tuluspii	1
savikiekkojen katkelmia	2-3
rauta ja pronssikatkelmia ym epäm., palanutta luuta	n 6 kg

Pääosa esineistöstä on katkelmallista ja rikkonaista, osa selvästi rikkoutunut tienrakennustyössä. Ajoituksen kannalta tärkeä on pieni tasavartinen solki, jonka pinnassa on viivakoristelua. Pienen kokonsa ja koristelun perusteella solki kuuluu varhaiselle merovinkiajalle, n 600-luvulle j Kr. Myös rannerengaskatkelmat ovat jaksolle tyypillisiä. Muullekin aineistolle löytyy vastineet merovinkiajan löydöistä.

YHTEENVETO

Vöyrin Jöralan Lövbackan mäenkumpareella sijaitsevasta rautakautisesta kalmistosta tutkittiin 1984 syyskuussa n 28 m². Tutkimusalueesta noin puolet oli 1970-luvun lopun tienevennyksessä pahoin tuhoutunut. Näyttää siltä, että 1936 kannon alta raivauksessa löytynyt ango kuuluu samaan kalmistoon, josta ei ole ennen 1984 kesäkuuta ollut mitään tietoa. Siten kalmiston pääosa olisi ehkä tuhoutunut ennen tutkimuksia.

Jäljelläolevalla mäen itärinteellä ei ollut havaittavissa mitään kalmistoon viittaavia merkkejä maan pinnalla; sellaisia ei liene ollut muuallakaan kivikkoisella mäellä. Kysymys on kaikesta päätellen tyypillisestä, pienehköstä polttokenttäkalmistosta, joka on tehty kumpareelle kivikkoon.

Pääosa löydöistä oli sekoittuneella ja tuhoutunella alueella. Kaksi erillistä löytöryhmää -kenties erilliset hautaukset?- oli erotettavissa alueen laidalla ,ehjän turvekerroksen alla. Kalmistonjäännöksen koko laajuus on selvitetty 1985 jatkotutkimuksissa (ks Matti Bergströmin kertomusta). Niissä löytyi vain hiukan palanutta luuta ,mutta ei lainkaan esinelöytöjä. Tutkittu alue 1985 käsitti vajaat 50 m2 edellisvuotisen kaivausalueen etelä-itä ja pohjoispuolella,mäen reunoilla.

Kaivausten tuloksista on allekirjoittanut laatinut lyhyen yleisluontoisen kirjoituksen Vöyrin kunnalliseen vuosikirjaan "I Rågens Rike" 1985 otsikolla "Många fynd från merovingertiden".

Raporttikonseptista puhtaaksi kirjoitettu
Hgissä 21.1.1995

Mirja Miettinen



VÖYRI LÖVBACKA

rautakautisen kalmiston kaivaus 1984
 Mirja Miettinen

DIALUETTELO

- 22099 yleiskuva pohjoisesta,kalmisto auton kohdalla.
- 22100 tieleikkaus luoteesta,kalmisto kumpareella.
- 22101 kalmistokumpare NWN:sta
- 22102 "- SWS:sta
- 22103 tieleikkaus ja kalmisto W:sta
- 22104 löytöaluetta E.sta,tutkimukset alettu tien reunasta
- 22105 "- "-
- 22106 jokseenkin koskematonta pintaa tieltä nostetun kivi-
 maavallin takana,S.sta
- 22107 "- ,WSW:sta
- 22108 "- S:sta
- 22109 sekoittunutta reunaa tutkitaan.S:sta
- 22110 "- N:sta
- 22111 löytökerrosta tutkitaan,N:sta
- 22112 yleiskuva tutkittavasta alueesta,N:sta
- 22113 "- "- ,E:sta
- 22114 kalmistokiveystä esille kaivettuna,E:sta
- 22115 kalmistokiveystä piirretään SES:sta
- 22116 kalmistokiveystä ,NE:sta
- 22117 lähikuva eheästä kalmistokiveyksestä,huomaa musta noki-
 maa
- 22118 kalmistonjäännös ennen peittämistä
- 22119 kaivajat ryhmäkuvassa

VÖYRI LÖVBACKA

rautakautisen kalmiston kaivaus 1984
Mirja Miettinen

NEGATIIVILUETTELO

- 64379 yleiskuva pohjoisesta ,kirkolta tultaessa,kaivausalue autosta vasemmalla oleva kumpare.
- 64380 tie mäenkumpareen kohdalla;tutkimusalue kivinen tien penkka ja sen takana oleva metsä,vasemmalla.N:sta
- 64381 tutkimusaluetta N:sta.
- 64382 tutkimusaluetta SSW:sta
- 64383-
64385 tieleikkaus suoraan lännestä;löytöjä kallion koloista ja ojamaasta.Pintamaata alettu poistaa päältä.
- 64386 tieleikkaus NW:sta
- 64387 lähikuva leikkauksesta työn alkuvaiheessa,NWW:sta
- 64388 "- NWW:sta
- 64389 tieleikkaus WWS:sta
- 64390 "- SW:sta
- 64391 ehjää,kivistä metsämaastoa kumpareelta itään,W:sta,näkyvissä linjan 107 paaluja.
- 64392 tieleikkauksen kumpareta ja kivikkoa metsästä,E:sta päin
- 64393 leikkauksen takaista ehjää tai lähes ehjää aluetta,S:sta
- 64394 tienteossa 1960-1 penkalle siirrettyä maata poistetaan vähitellen:maassa oli runsaasti löytöjä.SE:sta
- 64395 Edessä lähes ehjää maanpintaa,kaivajien kohdalla tienteossa siirreltyjä isoja kiviä ja maata vallina,NEE:sta
- 64396 sekoittunutta maata tutkitaan leikkauksen reunalla,SEE:sta
- 64397
-64398 vasemmalla paljastettua ehjää kiveystä,oikealla sekoittunutta maata,rajana suunnilleen paalu ja linjana-ru/197,NNE:sta
- 64399-
64400 sekoittunen maan alta paljastunutta kiveystä leikkauksen reunalla,N:sta

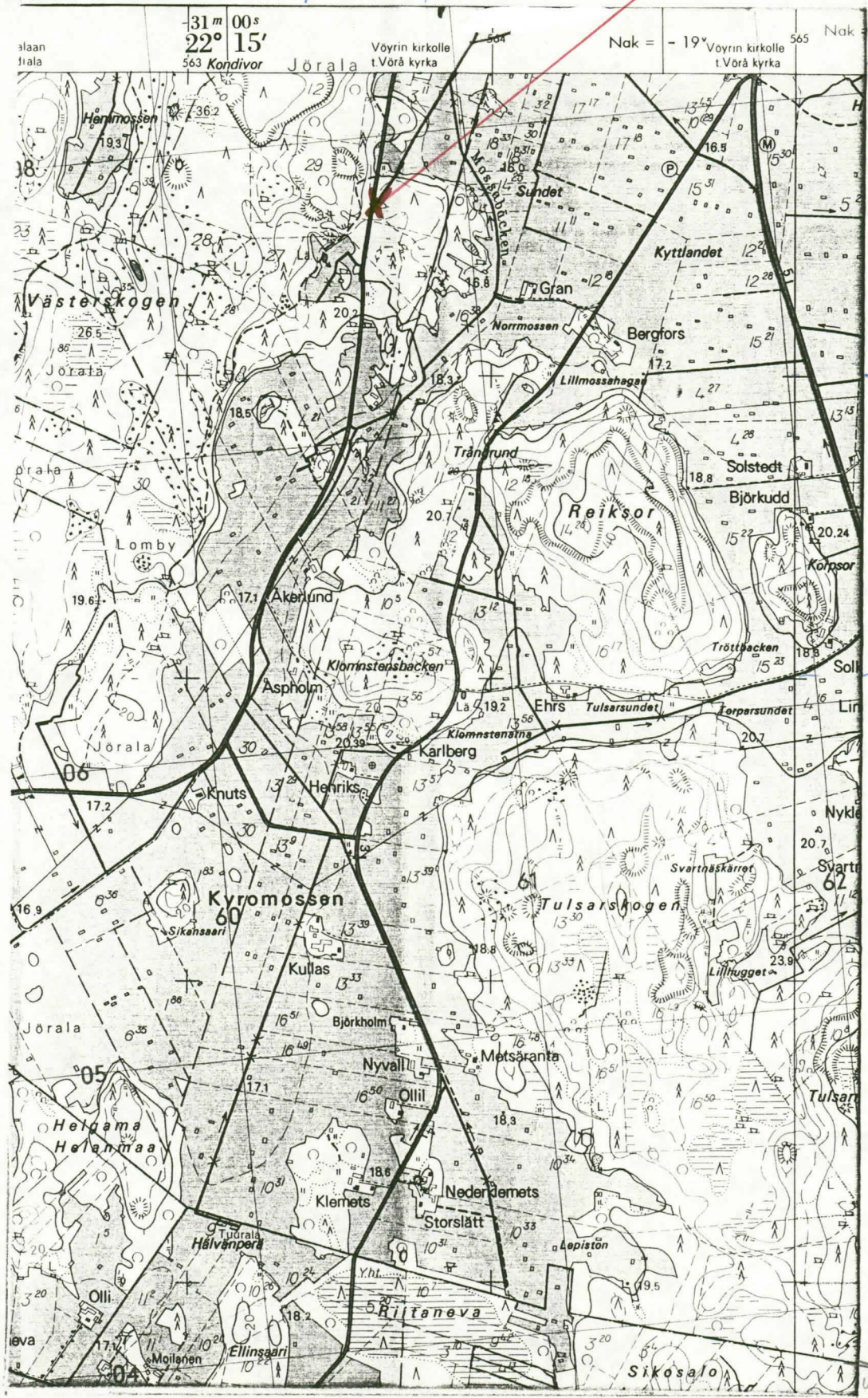
- 64425 eteläosan kiveystä paljastettuna,S:sta
- 66426 ruudun 102/200itäreunaa,SWW:sta
- 64427 kalmiston pohjaan asti kaivamatta jäänyt itäosa muovilla peitettynä;vas näkyvä leikkauksen reuna tutkittiin pohjaan asti.Kuva SSW:sta
- 64428 tieleikkauksen reunaa pohjaan kaivettuna;alinna oli kallio,jonka päällä oli kalmistokiveys,kulttuurimaa ja ylinnä tieltä ja ojasta nostettu sekoittunut kerros.,E:sta
- 64429 Leikkauksen lounaisreunaa,tutkimuksen jälkeen;alue siistittiin v 1985 tutkimusten yhteydessä,WSW:sta
- 64430 tileikkausta ennen tutkimusta,NW:sta
- 64432 tieleikkauksessa olevan kallion päällystää irtokivien ja nostettujen maamassojen peittämänä. Ensimmäiset löydöt,mm palanutta luuta, kallion reunalta tummista (kulttuurimaa)kohdista.Kuva tieltä ,SWW:sta

Vöyri, JÖRAL
LÖVBÄCKA

1.11

Sel

1333 08 PALHOJAINEN/1983



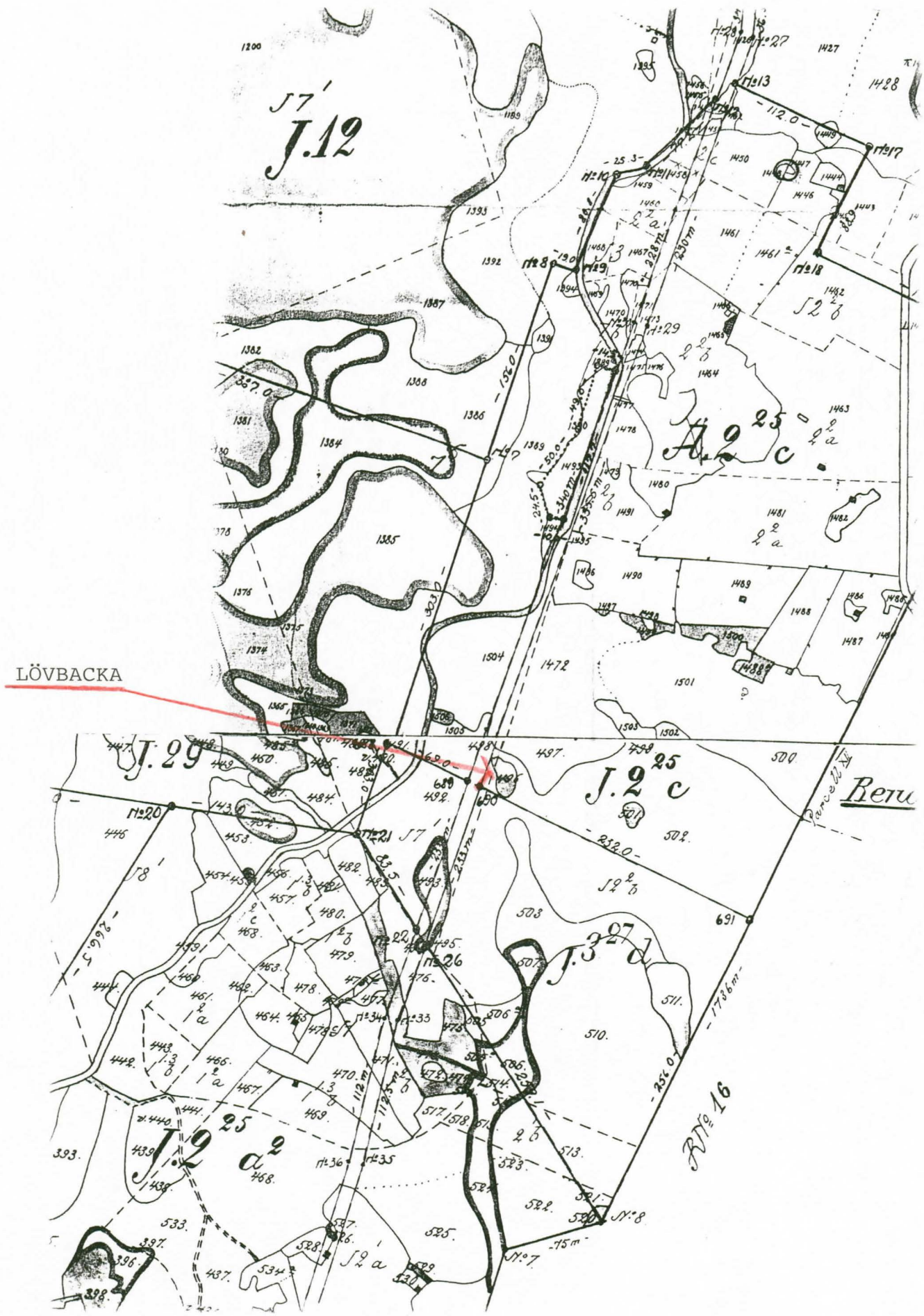
7000

6999

6998

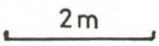
Vöyri
VAHÄKYLÄ

ote tiluskartasta 1:4000
(ennen tien levennystä)



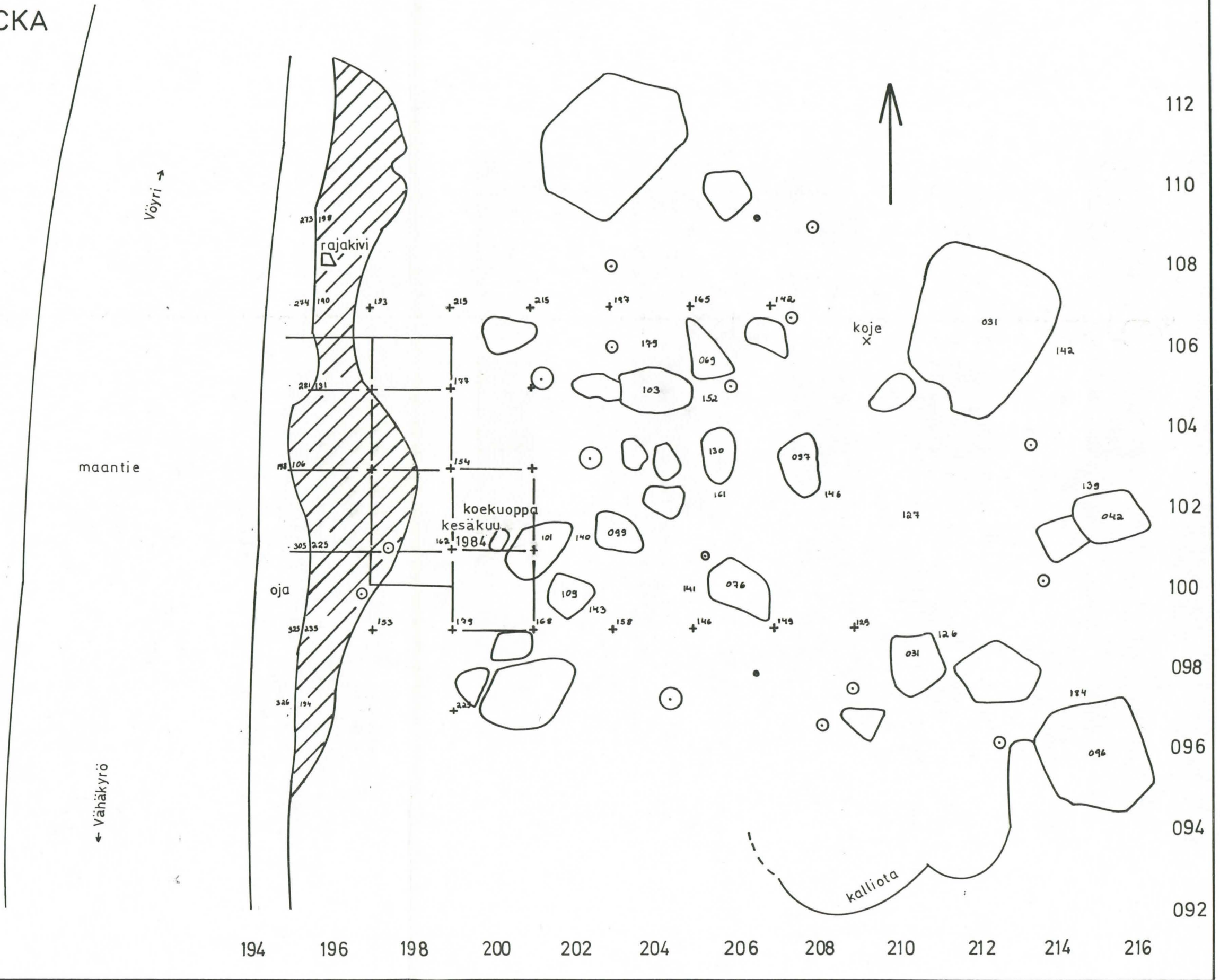
VÖYRI JÖRAL LÖVBACKA

M. Miettinen 1984

Pintavaaituskartta
mk 1:100 

kp 144
piirt. H.Ranta

-  tietyön yhteydessä reunaan siirrettyä maata
-  maan pinnasta selvästi erottuva kivi
-  puu



A.13a

VÖYRI JÖRAL LÖVBACKA

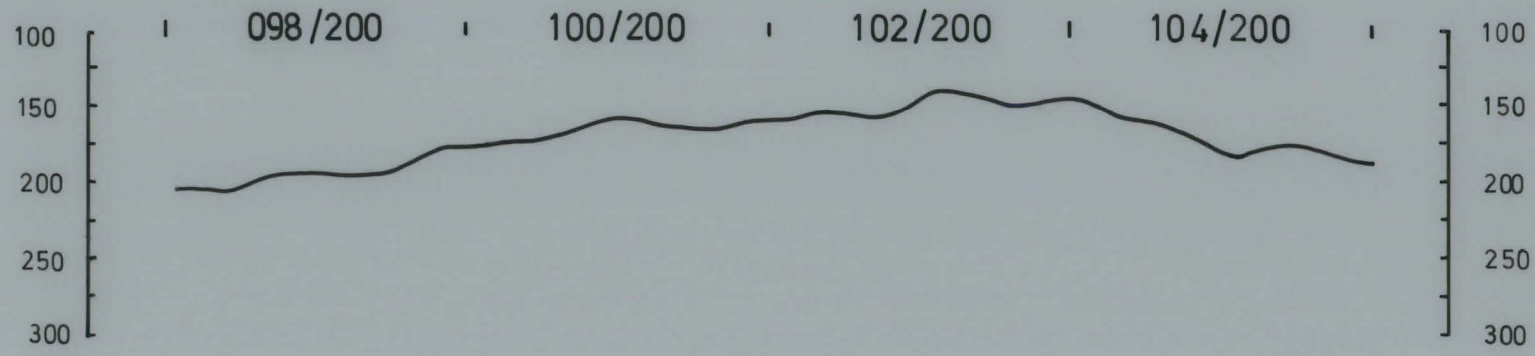
M. Miettinen 1984

Pintaprofiili ruutujen 098/200 - 104/200 länsireunasta

mk 1:50 

kp 144

piirt. H. Ranta

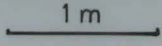


1.136

VÖYRI JÖRAL LÖVBACKA

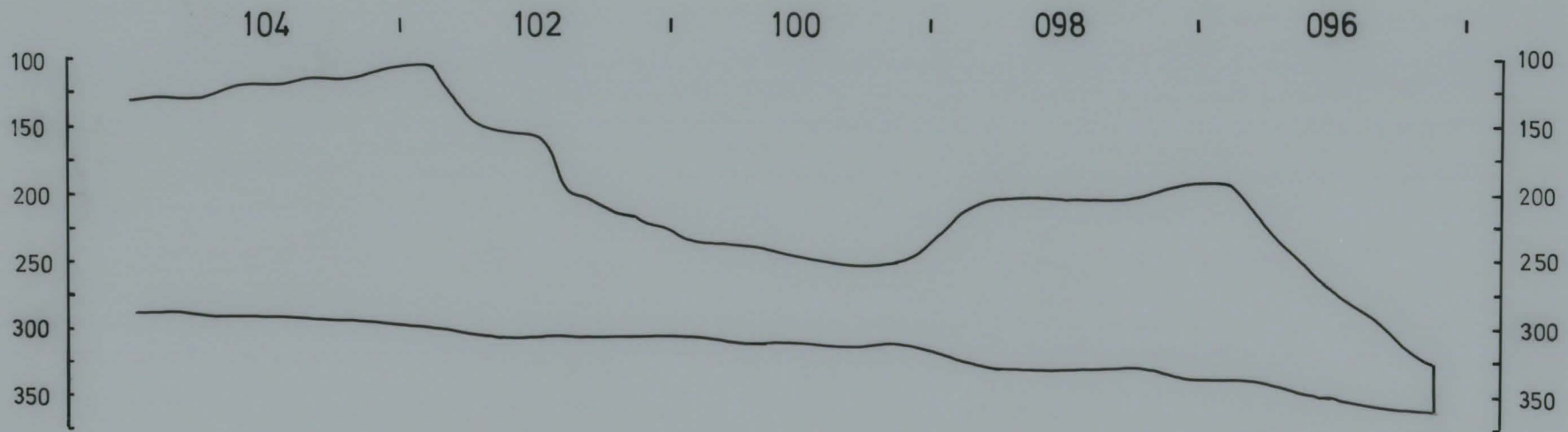
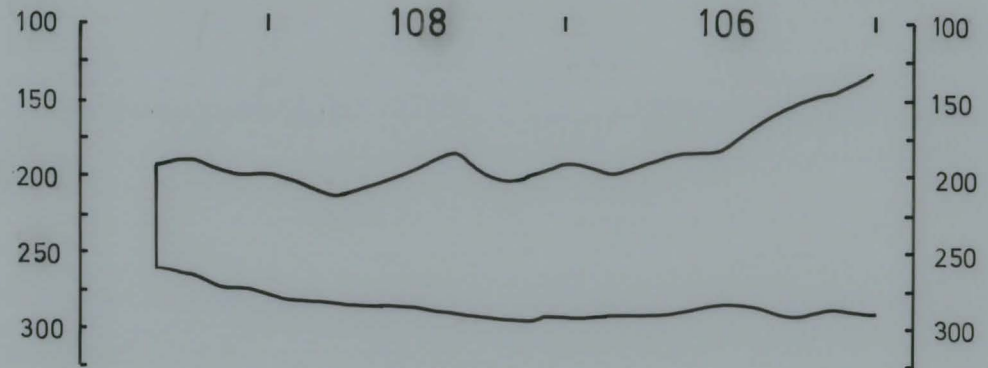
M. Miettinen 1984

Profiili ojaleikkauksesta

mk 1:50 

kp 144

piirt. H. Ranta



VÖYRI JÖRAL LÖVBACKA

M. Miettinen 1984

1. kerros

mk 1:25 

kp 144

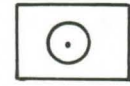
piirt. H. Ranta



palanut maa



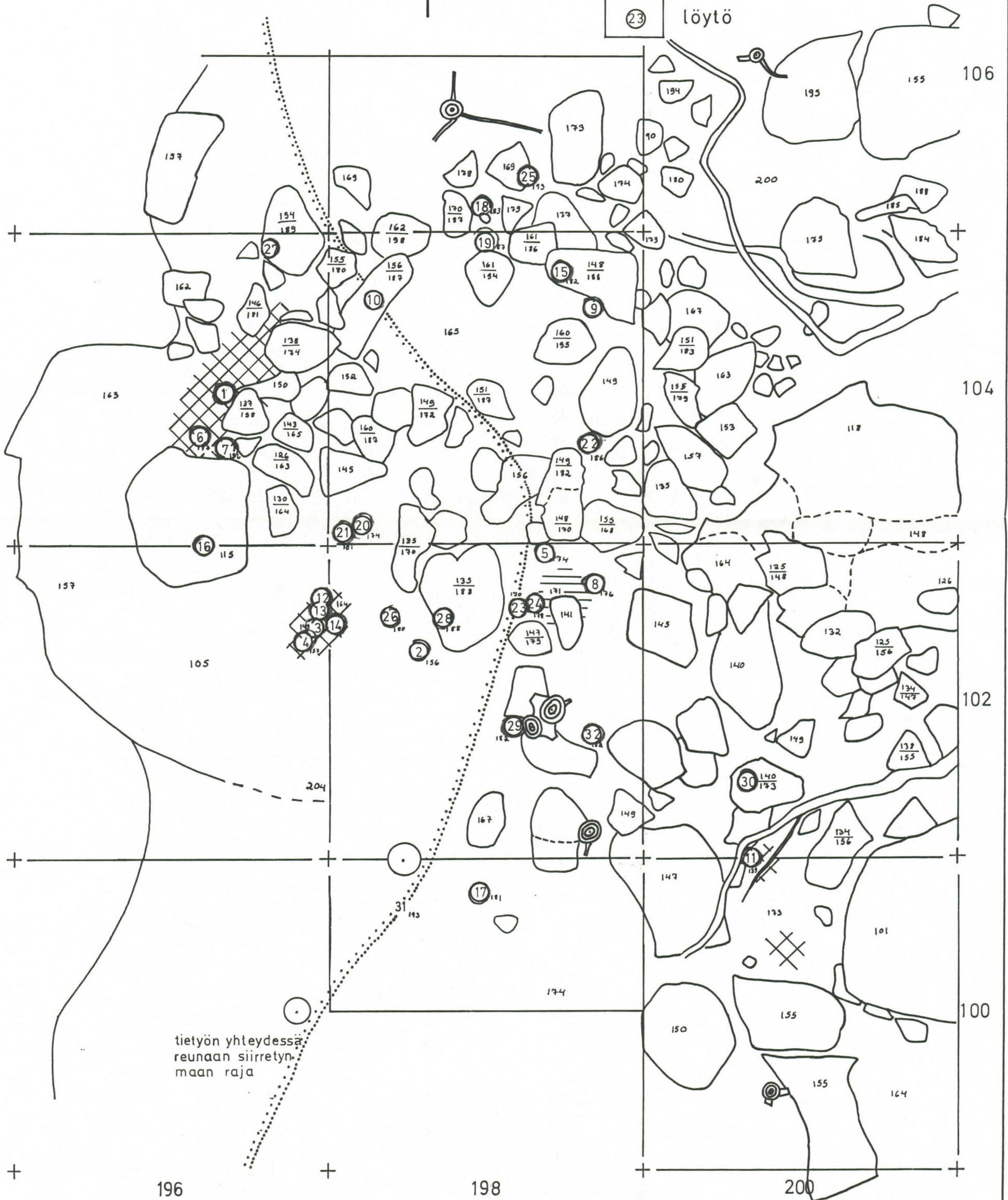
runsaasti luuta



puu



löytö



1.14

VÖYRI JÖRAL LÖVBACKA

M. Miettinen 1984

2. kerros

mk 1:25 

kp 144

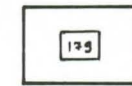
piirt. H. Ranta



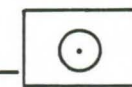
palanut maa




runsaasti luuta

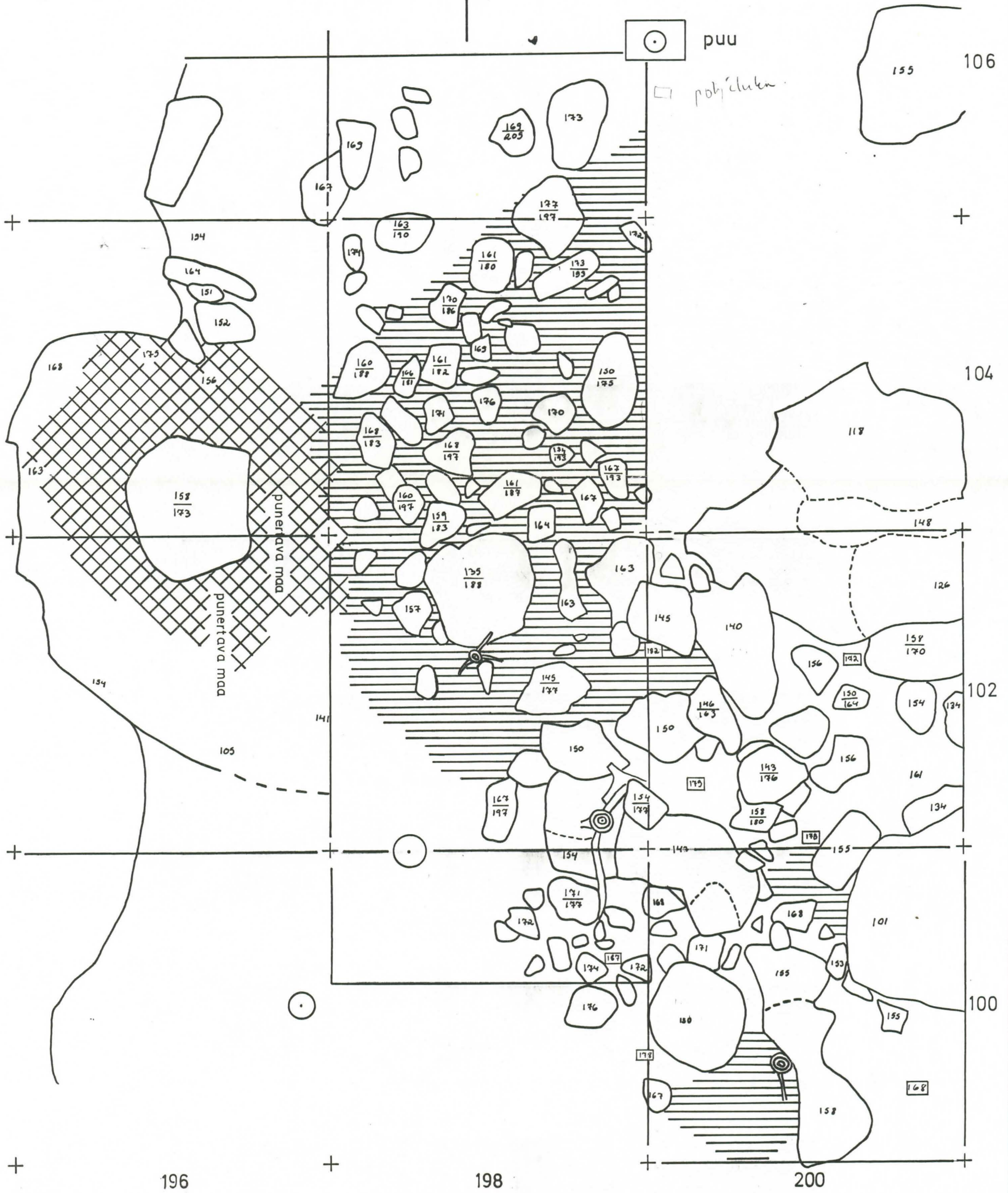


pohja



puu

 pohjäluku



5.15

VÖYRI
LÖVBACKA
KÄIV. 1984

1.16

64379



N:st

- 64380



N:st

M. Leht - 84

VÖYRI
LÖVBACKA
KÄIV. 1984

№ 17

64381



N-sk

64382



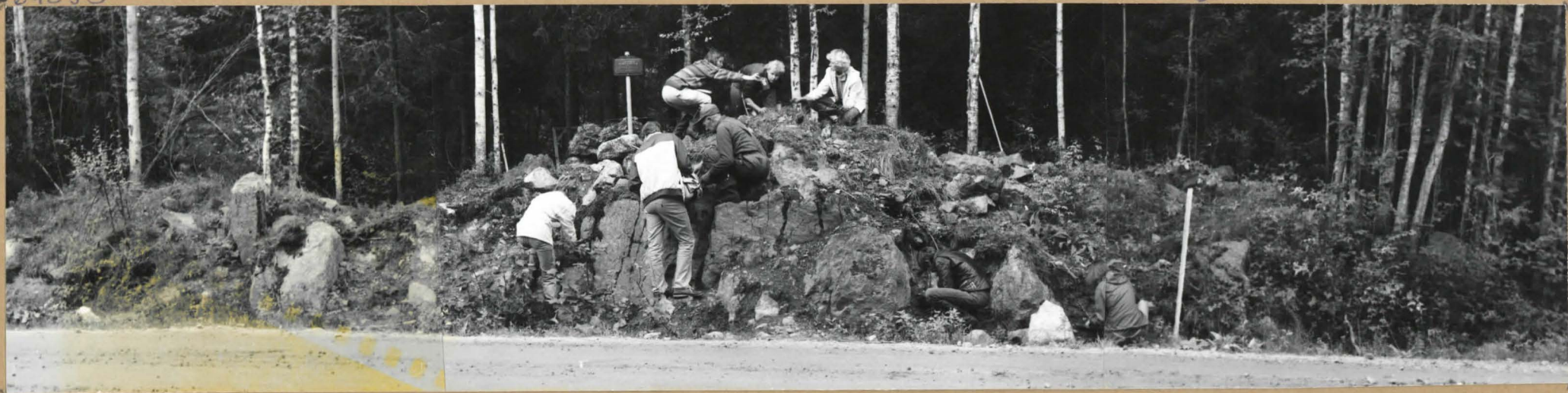
SSW-sk

M. Plett - 84

64383

-64384

VÖYRI LÖVBÄCKA 1984
-64385

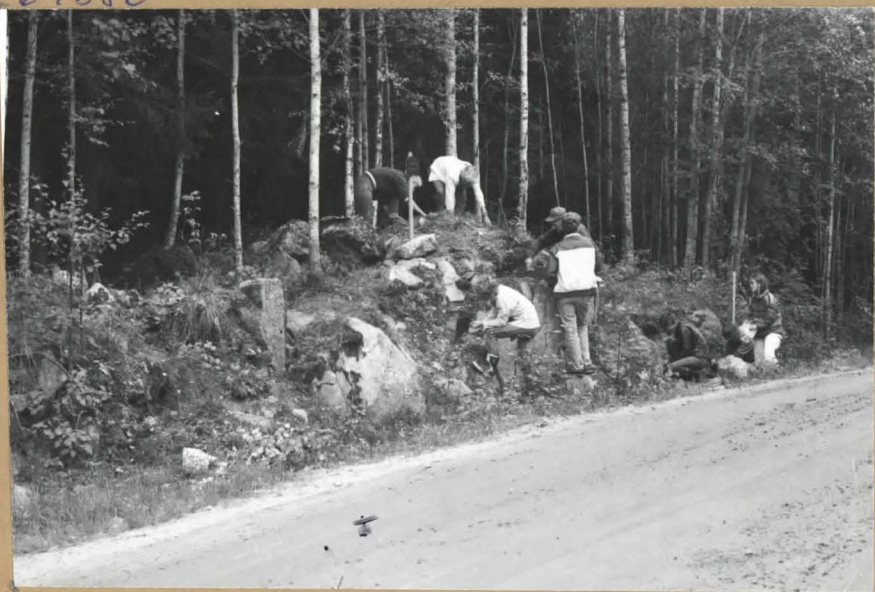


W = stz

VÖYRI LÖVBÄCKA 1984

64386

64387



NW = st



NWW = st

M. Kivela

1-18

VÖYRI
LÖVBACKA
KATU 1984

A. 19

64388



✓
NW W:sd
X

64389



✓
WWS:sd

H. K. S. - 84

VÖYRI
HÖVBACKA
KÄIV 1984

s. 20

64390

↙



SW: sh

64391

↙



itään päin, W-sh

H. Claeys-84

VÖYRI
LÖVBACKET
KÄU 1984

1.21

64392



✓

E-st , tre taustale

64393

✓



S-st

M. Plett 84

Vöyri
LÖVBÄCKA
KIU 1984

S. 22

64394



SS # 54

64395



NZE: 4

J. H. 84

- 64396



SEE A

- 64397

- 64398

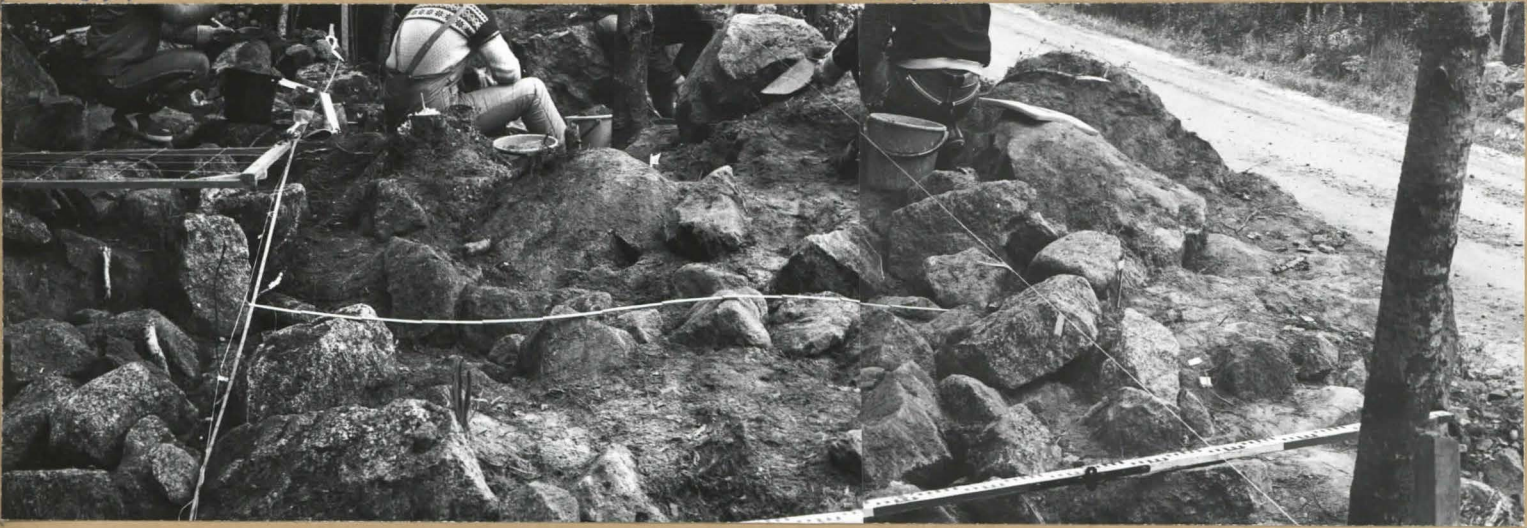


NNE A

64399 ✓

64400 ✓

224



N-E

64401 ✓

64402 ✓



2. kerron, NNE-E

64403 ✓

64404 ✓



2. kerron E-E

Vöyri LÖVBÄCKEN 1984

J. Miettinen

Vöyri LÖVBALLA
Käiv. 1984

s. 25

-64405



1981/102

-64406



SSE: A

M. Miettinen -84

Vöyri LÖVBACCA 1926
Mär 1984

64407



NEE-H

64408



S-H

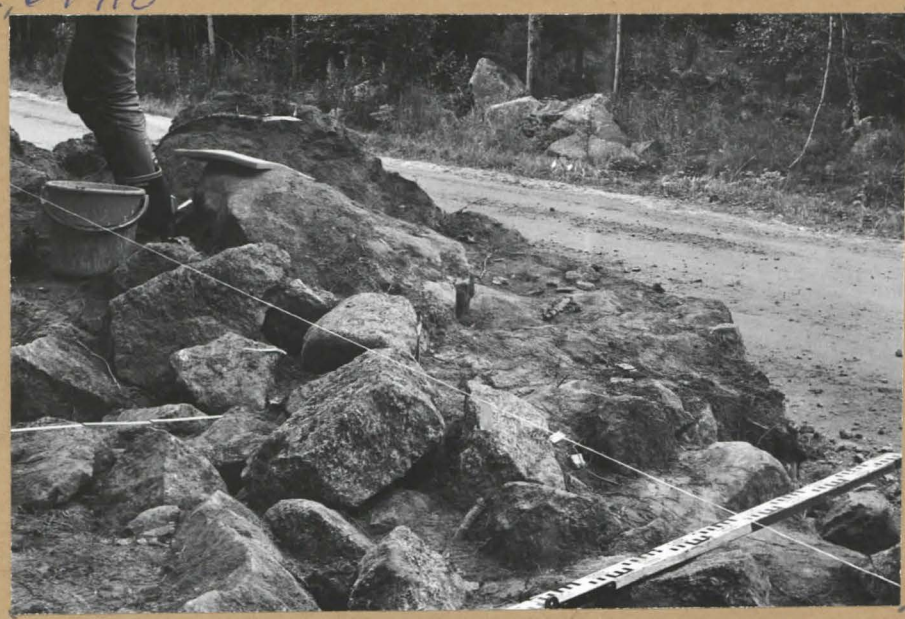
H. H. H. H. H.

→ 64409



E - A

- 64410



NE - A

H. Flinck

64411

✓



työkone SE:V

64412

✓



itona, NE:V

64413



stosua SW. 12

2

64414



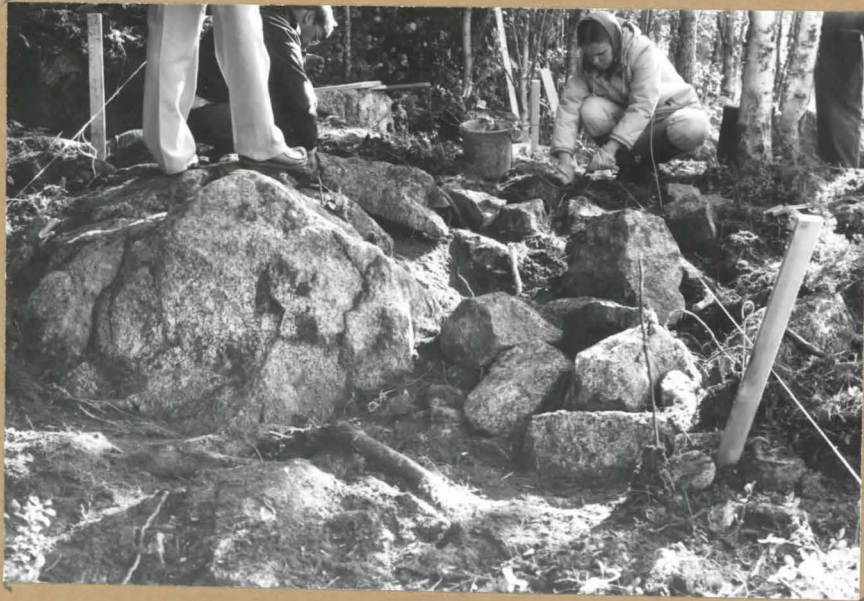
Korhinen

64415



N-E-R

64416



N-W

64417



64418



Siken
||

lyft II, lyftskott NW. sk

fl. flitt - 84

64419



lytö II . mitan väreri
tullusta f piirusti kallelun

64420



lytö II (on) kirkon

64421



Singgi (Lytto 9/22439:9 in situ
N:K

64422



Singgi 22439:9 in situ N:K

Lytto 9

- 64423



alun st. om

- 64424



alun st. om

64425



S. 12

64426



102/200 Kirkana SW 12

H. Blätt 84

- 64427



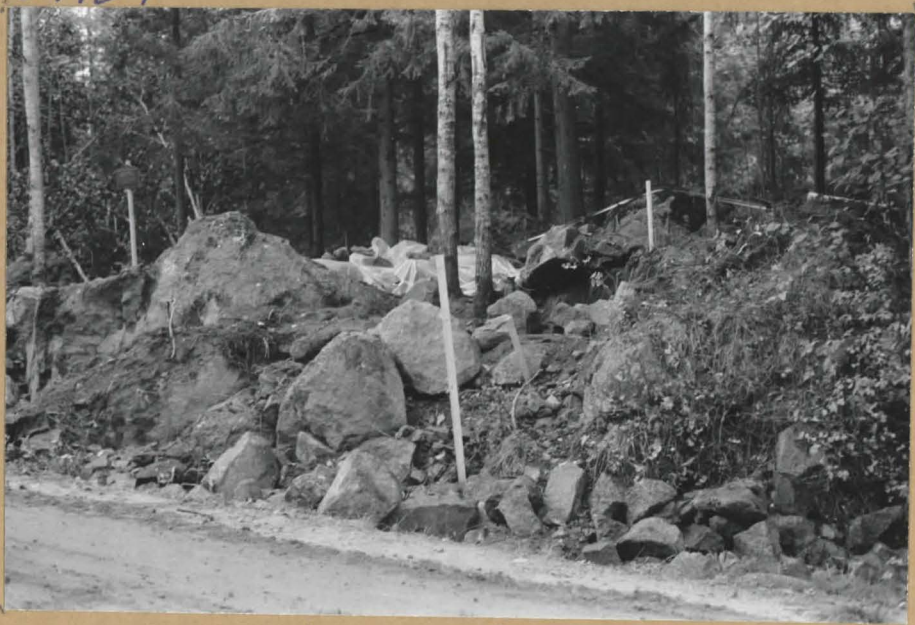
SSW = D

- 64428



~~SSW = D~~ E = R

- 64429



WSW = D

Vöyri kövratet
KIV 1984

1.36

M. Keith - 84

64430 = 61642?

Vöyri LÖVBALLA, lativ. 84, 37



NW = st

64431 vs. 61641-42 marked?



SW = st

M. M. 84