

VIITASAARI 55 Kokkolanniemi

Kivikautisen asuinpaikan
koekaivaus

Simo Vanhatalo 1999

KAIVAUSKERTOMUS

Kohteen nimi: Kokkolanniemi
 Muinaisjäännöslaji: kivikautinen asuinpaikka
 Inventointinumero: 55

Lääni: Länsi-Suomen lääni
 Kunta, kunnanumero: Viitasaari, 931
 Kylä, kylännumero: Kolima, 010
 Tila, rek.no: -, 05:029
 Kiinteistötunnus: 931-010-0005-0029
 Maanomistaja: Liisa Annikki Kokko
 Katuosoite: Vapaudenkatu 40-42 B 27
 Postinumero, -toimipaikka: 40100 Jyväskylä

Gt-kartta: 8
 Peruskartta: 331109 Kymönkoski

Peruskoordinaatit: X: 700881 ±10m
 Y: 344943 ±10m
 Z: 112.5-115.5 m mpy

Rahoittaja: Museovirasto, koekaivausryhmä
 Tutkimusaika: 03.08.1999-06.08.1999
 Tutkimustapa: koekaivaus, koekuopat
 Tutkimusala / kaivausala: 12000/20 m²

Kaivauksenjohtaja: Simo Vanhatalo, HuK
 Piirtäjä: Vesa Laulumaa, FK
 Tutkimusavustaja: Jukka Kylli, fil.yo
 Kaivajat: 6, kaupungin järjestämiä

Kaivauslöydöt: KM 31965:1-27, diar. 21.01.2000

Valokuvat: 113876-113879, luettelo s. 5 ,kuvat 1-4 s. 11
 Diat: -

Gt-karttaote: GT 8, pain. 1996, s.6
 Peruskarttaote: PK 331109 Kymönkoski, pain. 1987+1992, s. 7
 Kartat: Yleiskartta 1:10000, A4, s. 8
 Yleiskartta 1:5000, A4, s. 9
 Kaavio; kohteiden 55 ja 56 koekuoppien ja löytöjen korkeudet, A4, s. 10

Aikaisemmat kaivaukset: -
 inventoinnit: T. Jussila inv. 1997: kohteet Kokkolanniemi 55A ja 55B
 Kokkolanniemi, nyk. mj-rekisterissä numerolla 55.
 tarkastukset: -
 muut tutkimukset: -
 muut tiedot: ks. T. Jussilan v. 1997 inventoinnin kohdelista (inventointikertomus on toimittamatta)
 löydöt: KM 30399 (T. Jussilan inv. 1997)

Lähistön muinaisjäännökset: Kokkolanniemen kärki 56
 Lähistön löydöt: KM 30400 (T. Jussila 1997, inventointi)
 KM 31966 (S. Vanhatalo 1999, koekaivaus)

TUTKIMUSPERUSTE

Kivikautisen asuinpaikan laajuuden määrittäminen rantakaavoituksen varalta.

KOHTEEN SIJAINTI JA KUVAUS

Kohde sijaitsee Viitasaaren kirkosta 13 km koilliseen, Kokkolanniemen länsiosassa, Koliman-järven länsirannalla. Tutkittava alue sijoittuu Kokkolanniemen länsiosan muinaisen saaren ja nykyisen harjanteen kaakkoispäähän ja sen lounaisrinteille.

Maastossa erottuu ainakin 2 vanhaa rantamuodostumaa, joista alempana on tasanne noin 113.0-113.5 m:n korkeudella ja ylempänä törmän yläreuna 114.5-115.4 (vrt. Olli Ristaniemi 1987/k.250 törmä 114 m/Muinais-Päijänne). Kokkolanniemen kärkeen, kohteeseen 56 Kokkolanniemen kärki) maasto laskee ja maaperä muuttuu puhtaaksi, löysäksi hiekaksi. Harjanteen länsipuolella maasto on alavaa suota. Kokkolanniemen nykyinen rantatörmä on eroosion kuluttama ja melko jyrkkä. Niemen itäpuolella oleva vesialue on hyvin matalaa Luukkaanniemeen asti. Olli Ristaniemen mukaan Koliman pinta oli noin 3000 vuotta sitten 2.5-3 m nykyistä 111.2 m tasoa alempana. Tällöin koko Koliman kaakkoisosa on ollut kuivaa maata.

KAIVAUSMENETELMÄT

Tutkimusalueelle kaivettiin 13 kpl 1x1 m suuruista koekuoppaa, jotka mitattiin etelä-pohjois -suuntaiseen koordinaatistoon (Np). Koekuoppien sijoittamiseen vaikuttivat vuoden 1997 inventoinnin löytöpaikkatiedot, muinaisasutukselle sopivat maastokohdat ja muinaiset rantamuodostelmat. Koekuoppien etäisyydet vaihtelivat toisistaan 10-30 m löytöhavaintojen (ks. yleiskartat). Löytökerroksien paksuus oli keskimäärin 5 cm.

Kaivausvälineinä käytettiin lapioita turpeen poistossa ja lastoja hiekkakerroksia kaivettaessa. Koekuopista ja sen ympäristöstä laadittiin kenttäyleiskartta mittakaavaan 1:1000. Lopullisten yleiskarttojen (1:10000 ja 1:5000) pohjana käytettiin peruskarttaa 1:10000. Korkeusluku siirrettiin Kolima-järven tarkistusta pinnasta. Kaikki kaivausten vaaitusluvut muunnettiin absoluuttisiksi korkeusluvuiksi (m mpy).

Koekuopista ei piirretty tasokarttoja, koska niissä ei näkynyt mitään selkeitä kivikautisia asuinpaikkakerrostumia. Tutkimusalueelta otettiin 4 mustavalkovalokuvaa. Kaivausten lopussa koekuopat peitettiin. Lähistön avoimet maanpinnat, hiekkaranta ja polkujen pinnat tarkastettiin.

KAIVAUSHAVAINNOT

Löytösyvyyksissä oli havaittavissa kaksi eri keskittymäilmiötä (ks. kaavio). Ensiksi yksittäiset kvartsi-iskokset tulivat yleensä jo 5 cm:n syvyydestä, mutta poikkeuksellisen alin kvartsilöytö tuli 40 cm:stä. Toiseksi jos kvartsiensa oli palanut luuta, niin löytöjen vertikaalilevintä oli laajempi. Esimerkiksi kolmessa koekuopassa (10, 11 ja 22) kvartseja oli useammasta syvyydestä (kk 10: 5-30 cm, kk 11: 5-25 cm ja kk 22: 15-35 cm) niin, että alimpien kerrosten kvartsit löytyivät palaneen luun kanssa. Näiden koekuoppien profiileissa oli viitteitä vedenhuuhtomista tai jäiden aiheuttamasta maakerrostumien muutoksista. Koekuopassa 10 yli erittäin vahva ruostekerros ja sen alapuolella ruosteen värjäämä punertava hiekkakerros 15-25 cm syvyydessä (Z: 113.35-113.25), kvartsit tulivat tämän kerroksen yläpuolelta.

Koekuoppa 11 tehtiin noin 5 m läpimittaiseen "painanteeseen" (Z: 114.63). Se sijoittuu muinaisen rantatörmän reunaan Kokkolanniemen harjanteen kaakkoispäähän. Kuopassa oli nokinen huuhtoutumiskerros ja sen alapuolella oli ruosteen voimakkaasti värjäämä ruskea hiekka, jonka alaosassa maa oli karkeaa. "Painanteen" käyttötarkoitus ei selvinnyt, mutta se ei välttämättä ole kivikautinen, vaikka siitä löytyikin kvartsi-iskoksia ja palanutta luuta.

Koekuoppa 22 oli alimman rantaterassin itäosassa (Z: 113.08). Kuopasta löytyi vähän kvartsi-iskoksia, lähinnä siruja ja palanutta luuta. Maaperä oli ruosteen värjäämää ruskeaa hiekkaa ja sen alapuolella oli harmaa hiekka.

Tutkimusalueen yläosan koekuopista (Z> 114) löytyneet eri esineryhmään kuuluvat löydöt tulivat päällekkäisistä kerroksista, joiden syvyysero oli korkeintaan 10 cm. Tilastollista luotettavuutta heikentää vähäiset löytömäärät, varsinkin ylemmissä koekuopissa.

Koekaivausten ainoa saviastian pala (:5, Z:112.93) löytyi koekuopasta 8 (Zpinta:113.33) 40 cm syvyydestä, vaaleanruskeasta hiekasta. Kuopasta ei tullut muita löytöjä.

Koekaivausten alin löytökorkeus oli 112.37 m ja ylin 115.52 m (vastaavat kaivauskorkeudet 112.11 ja 115.57 m). Rantatörmän alapuolista vesirajassa ollutta vyöhykettä ei tarkastettu. T. Jussila oli löytänyt inventoinnissaan v. 1997 rantavedestä kvartsi-iskoksia.

LÖYDÖT JA LÖYTÖMÄÄRÄT

Saviastian paloja löytyi vain 1 kappale, 7 g. Se löytyi koekuopasta 8, poikkeuksellisen 40 cm:n syvyydestä, kerroksesta 8 (5 cm kerrospaksuus). Koristeena kampaleimoja ja kuoppia.

Reunaprofiilin päällä kampaleimoja. Sekoitteena kivimurskaa.

Kvartsi-iskoksia löytyi 54 kappaletta, 148 g. Iskosten löytösyvyys vaihteli 5-25 cm ja keskimääräinen löytösyvyys oli noin 15 cm. Kvartsiytimiä tuli 13 kappaletta, 13 g. Palanutta luuta löytyi 7 murua, 5.6 g.

laji	Zalin	Zylin	Zka	kpl	paino
Kvartsi-iskoksia	112.37	115.52	113.87	54	148.1
Kvartsiytimiä	113.41	113.41	113.41	13	13.0
Palanutta luuta	112.73	115.11	113.99	7	5.6
Saviastian reunapaloja	112.93	112.93	112.93	1	7.0
YHTEENSÄ	112.37	115.52	113.84	63	173.7 g

YHTEENVETO

Koekaivauksen löydöt ja maaperäilmiöt tukevat Timo Jussilan inventointihavainnot. Kivikautinen asuinpaikka sijaitsee sekä alueen alemmalla rantatasanteella, noin 113 metrin korkeustasolla että 114-115 metrin korkeudella olevan rantatörmän yläpuolella. Tasanteen koekuopasta 8, 40 cm:n syvyydestä löytyi kaivausten ainoa saviastian pala (KM 31965:5, Z:112.93). Siinä oli koristeena kampaleimoja. Pala oli ilmeisesti hautautunut tulvakerrosten alle. Kuopassa ei ollut mitään muita viitteitä kivikautisesta asutuksesta.

Ylempänä olevan muinaisen rantatörmän päältä löytyi kvartsia ja palanutta luuta. Täälläkään ei ollut selviä merkkejä kivikautisesta kulttuurimaasta.

Kokkolanniemen kivikautinen asuinpaikka on joutunut kivikauden aikaisten ja sen jälkeisen ajan voimakkaiden rantavoimien vaikutusten alaiseksi. Maakerrokset ovat sekoittuneet ja mahdolliset kivetyt tulisijat ovat voineet tuhoutua. Kohde vaatii kuitenkin tarkempia tutkimuksia, jos alueelle suunnitellaan rakennustoimia. Alueen tarkemmalla tutkimuksella voitaisiin saada lisätietoja Muinais-Koliman rantavaiheista ja niihin liittyvistä kivikautisista asuinpaikoista.

Helsinki 2.05.2000

Simo Vanhatalo

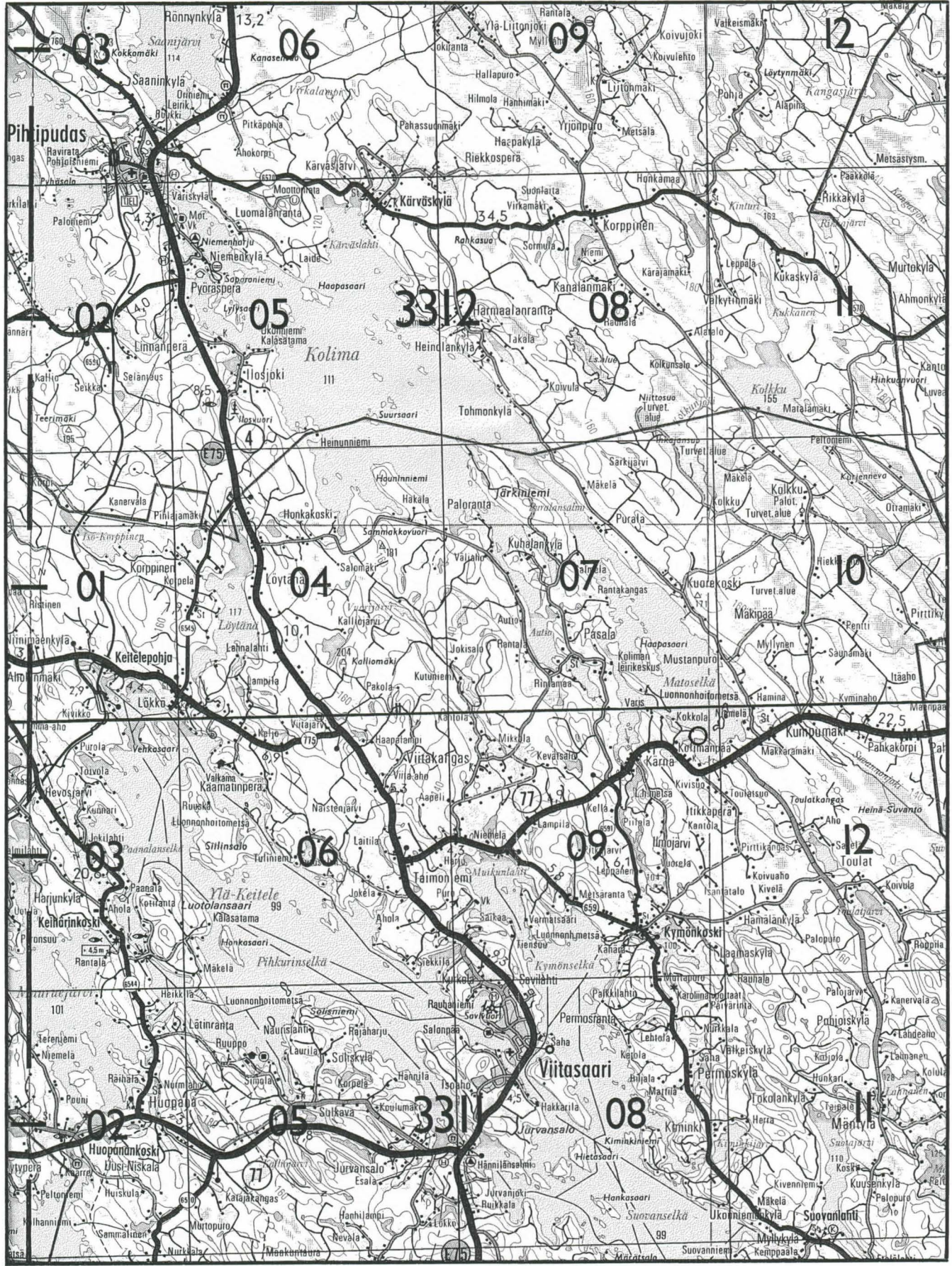
Simo Vanhatalo, HuK

VALOKUVALUETTELO

VIITASAARI 55 Kokkolanniemi

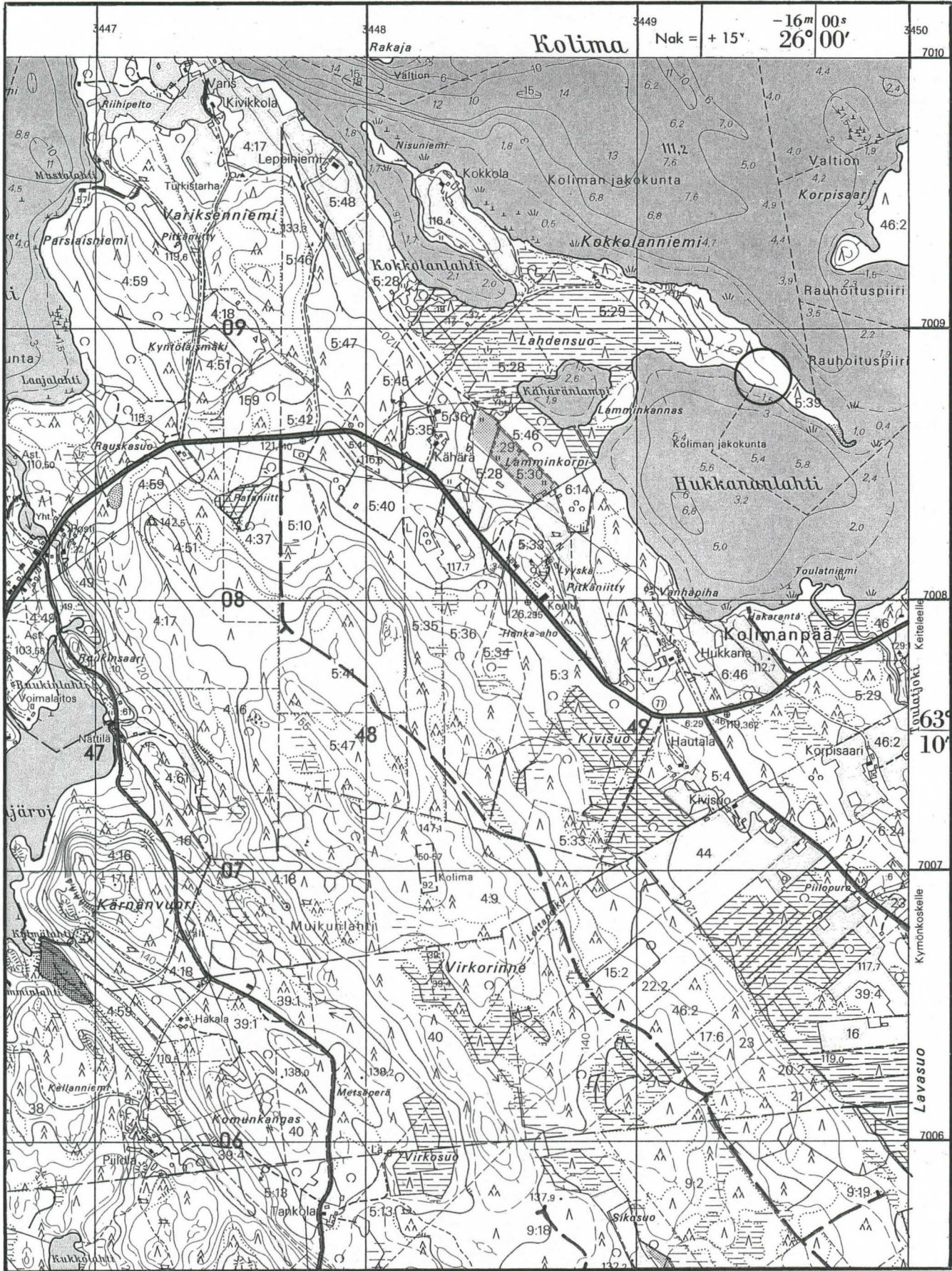
kuvaaja: Simo Vanhatalo 1999
negatiivikoko: 24x36

- F.113876 / K.1 Yleiskuva Kokkolanniemen alemmasta tasanteesta ja koekuoppien 21, 6 ja 8 ympäristöstä, kuvattu itäkoillisesta.
- F.113877 / K.2 Yleiskuva Kokkolanniemen alemmasta tasanteesta ja koekuoppien 21, 6 ja 8 ympäristöstä, kuvattu idästä.
- F.113878 / K.3 Yleiskuva Kokkolanniemen ylemmästä rantavallista, kuvattu itäkaakosta.
- F.113879 / K.4 Yleiskuva Kokkolanniemen alemmasta tasanteesta ja koekuoppa 8, kuvattu itäkaakosta.



Viitasaari 55 Kokkolanniemi
Pk 331109 Kymönkoski p. 1987+1992
X: 700881 Y: 344943 ±10m Z: 112.5-115.5

S. Vanhatalo 1999



VIITASAARI 55 Kokkolanniemi

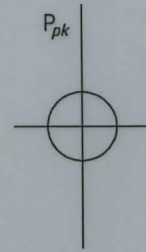
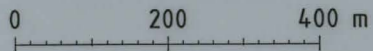
Simo Vanhatalo 1999

yleiskartta 1:10000

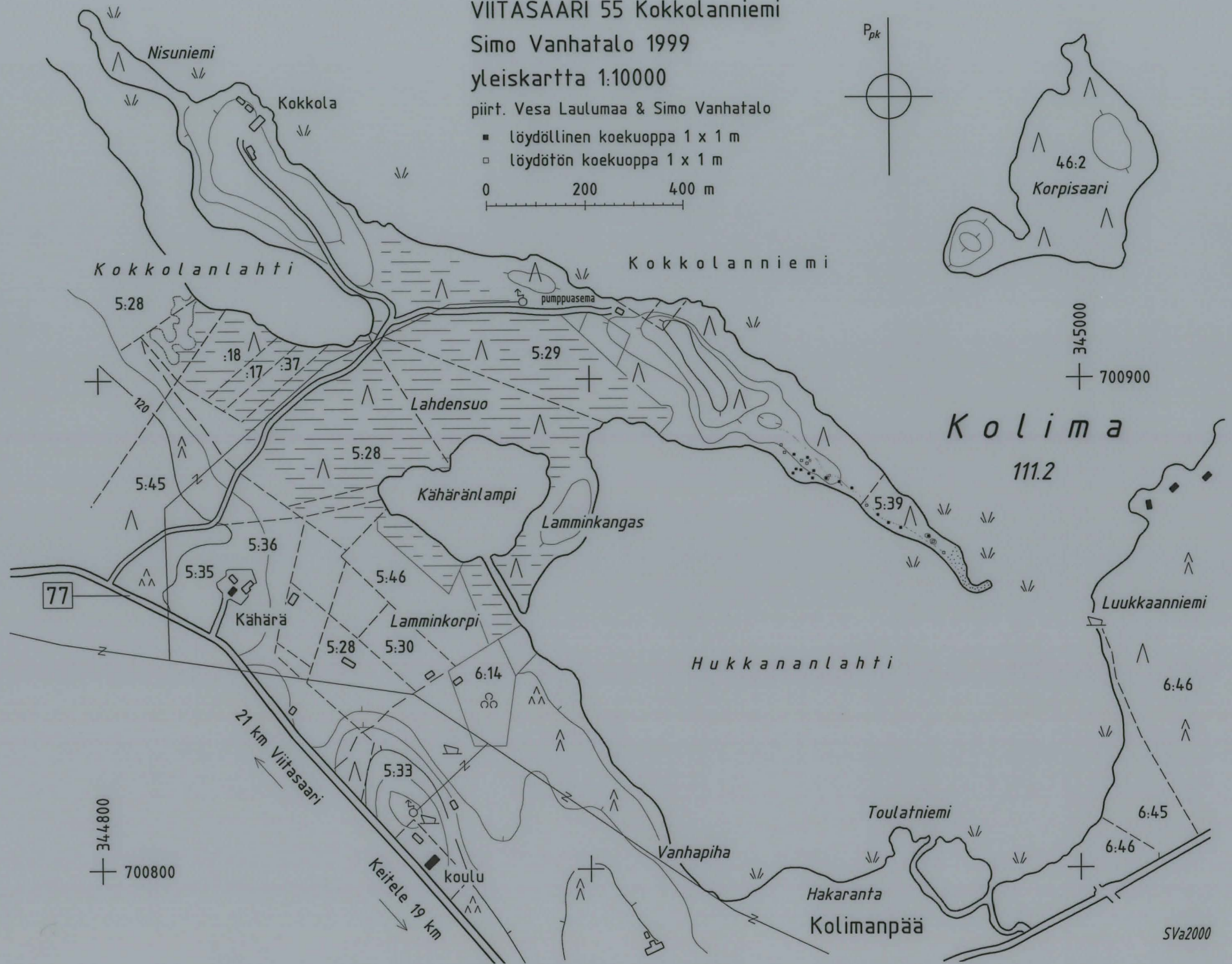
piirt. Vesa Laulumaa & Simo Vanhatalo

■ löydöllinen koekuoppa 1 x 1 m

□ löydötön koekuoppa 1 x 1 m



00874E
+ 700900



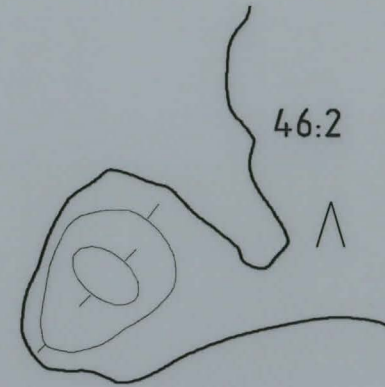
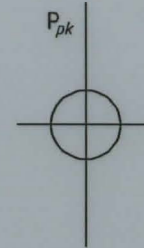
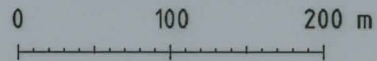
00874E
+ 700800

SVa2000

VIITASAARI 55 Kokkolanniemi
 Simo Vanhatalo 1999
 yleiskartta 1:5000

piirt. Vesa Laulumaa & Simo Vanhatalo

- löydöllinen koekuoppa 1 x 1 m
- löydötön koekuoppa 1 x 1 m



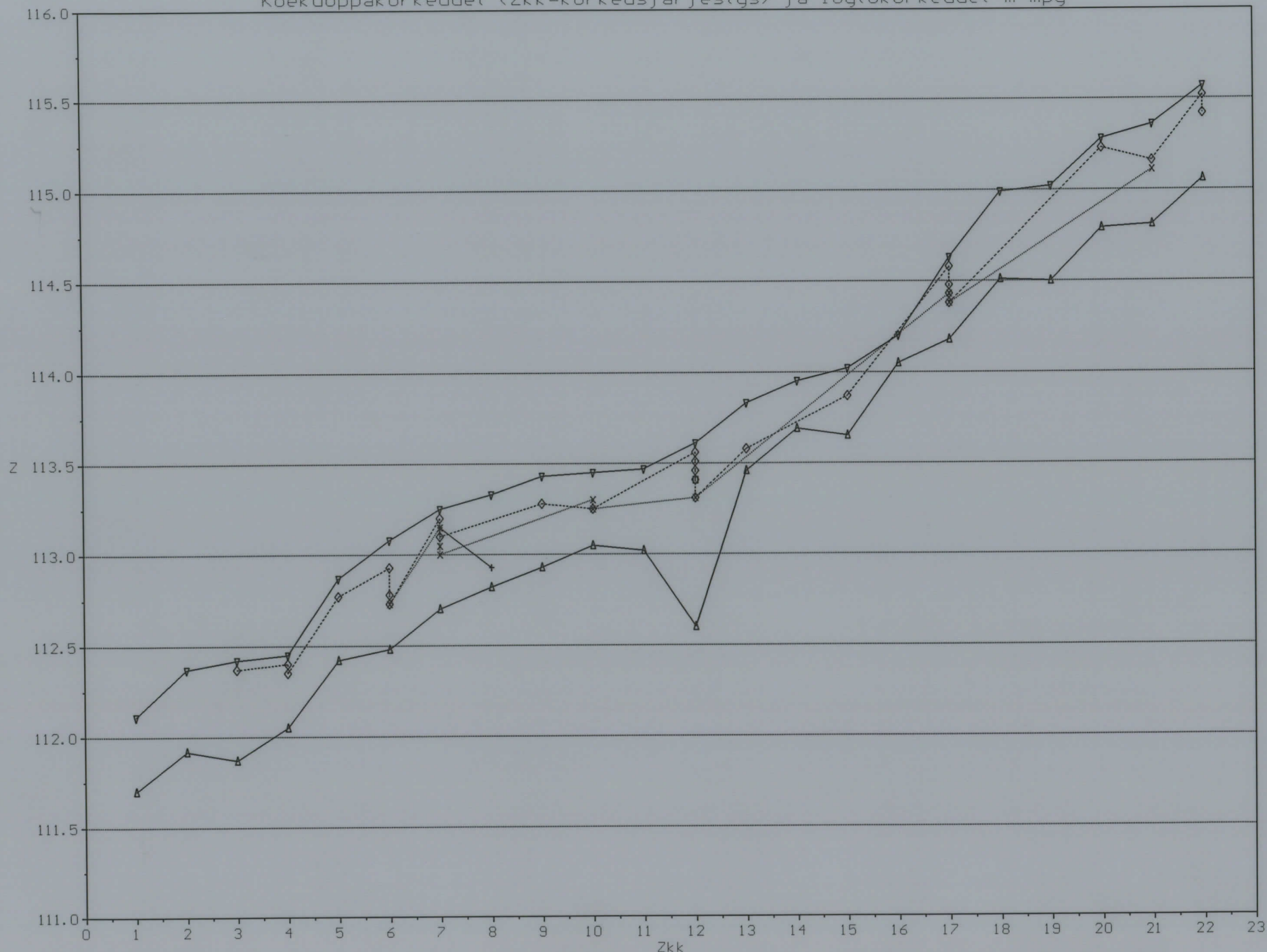
Korpisaari



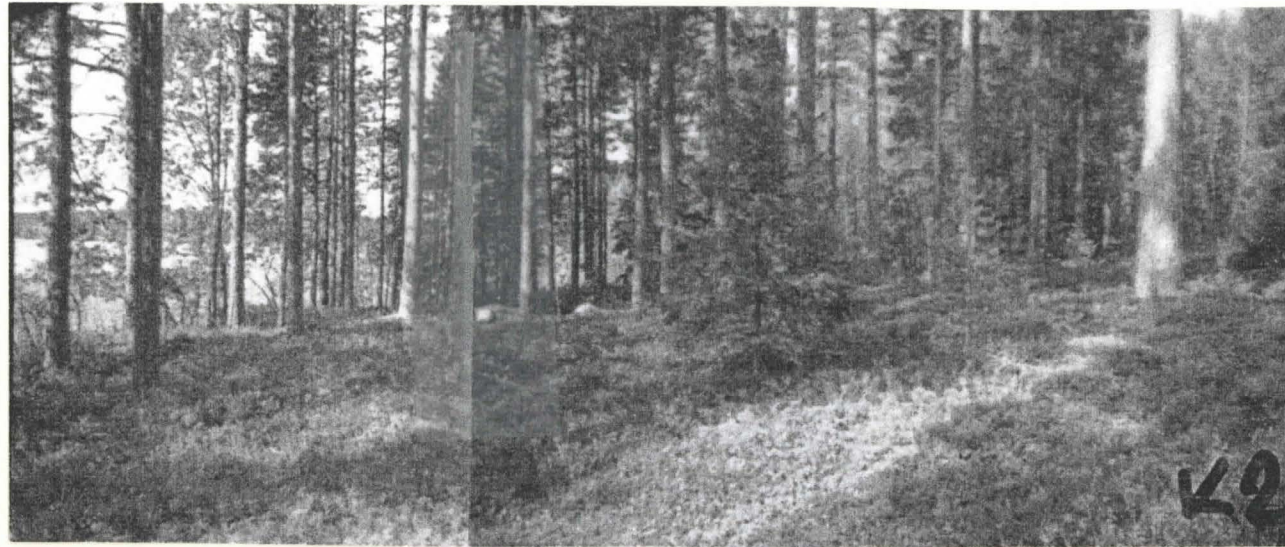
VIITASAARI 55 Kokkolanniemi ja 56 Kokkolanniemen karki, Simo Vanhatalo 1999
 Koekuoppakorkeudet (Zkk=korkeusjarjestys) ja loytokorkeudet m mpy

Zkk = kk

- 1 16
- 2 14
- 3 20
- 4 18
- 5 22
- 6 5
- 7 19
- 8 8
- 9 21
- 10 12
- 11 17
- 12 15
- 13 13
- 14 11
- 15 10
- 16 9
- 17 7
- 18 4
- 19 2
- 20 1
- 21 3
- 22 6

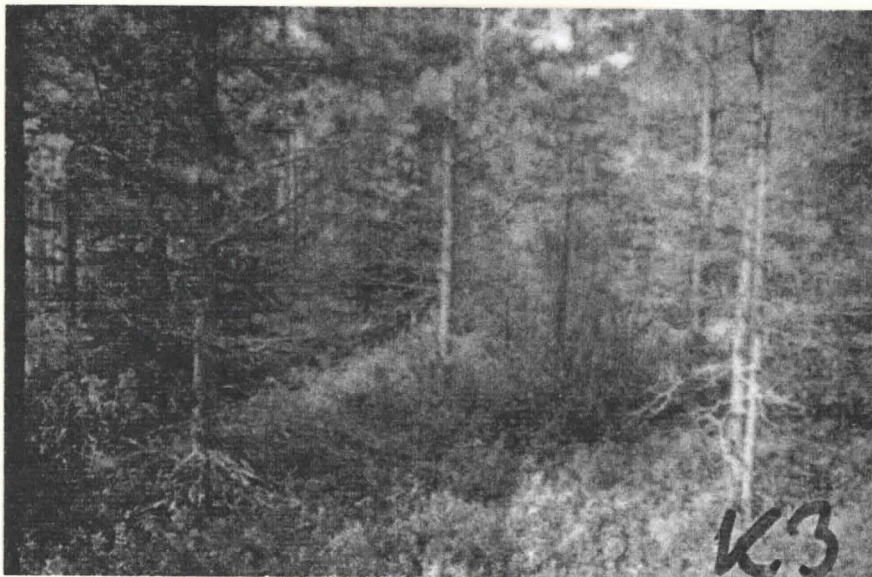


For Each esine*: \diamond Kvartsi-iskoksia \square Kvartsiydin \times Palanutta luuta $+$ =Z : Saviastia.. \triangle =(Zpohja) * 0.01 ∇ =(Zpinta) * 0.01



Kuva 1 F.113876
Yleiskuva Kokkolanniemen alemmasta tasanteesta ja
koekuoppien 21,6 ja 8 ympäristöstä, kuvattu itäkoillisesta.

Kuva 2 F.113877
Yleiskuva Kokkolanniemen alemmasta tasanteesta ja
koekuoppien 21,6 ja 8 ympäristöstä, kuvattu idästä.



Kuva 3 F.113878
Yleiskuva Kokkolanniemen ylemmästä rantavallista, kuvattu itäkaakosta.



Kuva 4 F.113879
Yleiskuva Kokkolanniemen alemmasta tasanteesta ja koekuoppa 8, kuvattu
itäkaakosta.