

Enlist, t/lor 53/20.12.1977

VÖYRI SVEDJEHOLM

Röykkiön kaivaus.

Anja Sarvas 1977.

Vöyri, Svedjeholm.

Röykkiön kaivaus 1977.

Maanomistaja Håkan Dahlin, os. Lågpelt, Vöyri.

Rek. n:o 5<sup>24</sup>.

Peruskartta n:o 1333 06 (Mullo), koordinaatit x = 7003 34, y = 559 70  
Kertomukseen liittyy neljä karttaa (ss. 3-6) ja kolme valokuvataulua  
(ss. 7-11), joissa on kopiot negatiiveista 48037-48058.

Löydöt KM 20179:1-17.

Vaasan kesäyliopiston Vöyrissä 13-22.6.1977 järjestämän arkeolo-  
gian kurssin ohjelmaan kuului kenttätöitä ja kohteeksi oli valittu  
Lågpeltissa sijaitseva Svedjeholmin röykkiö. Kenttätöissä toimi apu-  
nani fil. yo. Pekka Erämetsä, joka myös on vastannut löytöjen luette-  
loinnista, karttojen puhtaaksi piirtämisestä ja valokuvataulujen laa-  
dinnasta.

Svedjeholmin röykkiö oli ehtinyt jo osittain tuhoutua ja jäädä  
täytemaan alle etelälaidastaan paikalle rakennetun talon terassin  
tasoituksessa ja länsiosastaan oli röykkiön uloin osa luultavasti  
tuhoutunut kun röykkiön kupeeseen oli kaivettu hiekanottokuoppa.  
Röykkiö oli muodoltaan pyöreä, läpimittaa sillä oli n. 12-14 m. Röyk-  
kiö koostui etupäässä suurista kivistä, maatäytettä ei ollut ja kivien  
raot olivat sammaleen yms. täyttämät. Pieniä kiviä oli suurten kivi-  
en väleissä jonkin verran. Keskellä röykkiötä oli suurikokoinen, ta-  
sainen paasi, joka luultavasti oli keskuskivi.

Röykkiö paalutettiin 2x2 m ruutuihin ja pinta vaaittiin (ks. s.3).  
Kiintopisteenä käytettiin röykkiön luoteisosassa olevaa suurta maa-  
kiveä, jonka lukema oli 155 (ks. s.4). Kiintopisteen korkeus vaait-  
tiin Svedjeholmista luoteeseen vajaan 1 km päässä Vörsbergin länsi-  
puolella olevan hiekkakuopan reunalla sijaitsevasta kiintopisteestä,  
jonka korkeus on 22.76 m ymp. Kaivausalueen kiintopisteen korkeudek-  
si saatiin 20.27 m ymp. Röykkiö kaivettiin kahtena puoliskona, jol-  
loin saatiin itä-länsi-profiili ruuturivin 5 kohdalle (ks. s.3). It-

se kaivaus aloitettiin paljastamalla ensimmäinen kivikerros röykkiön pohjoispuoliskosta. Paikoin tuli tämän kerroksen alta esiin toinen kerros kiviä, paikoin puhdas hiekka (s.5). Keskuskiven juurelta ruudusta F5 toisesta kerroksesta, hiekalta, löytyi palaneita luunsiruja. Muita löytöjä ei röykkiön pohjoispuoliskosta ollut. Eteläpuoli ei rakenteellisesti mitenkään eronnut pohjoispuoliskosta. Kun ensimmäinen kivikerros oli poistettu, paljastui toinen samanlainen, paikoitellen jo puhdas hiekka. Ruuduista F3-4 poimittiin hiekalta palaneita luunsiruja, samoin ruudusta D3. Ruudusta D5 löytyi oksasolki ja kappale pääkalloa. Löydöt olivat aivan puhtaan hiekan päällä heti kivien raoissa olleen sammaleen alla. Röykkiön etelälaitaa ei pystytty kokonaan tutkimaan, koska Svedjeholmin talon terassin täytemaa peitti röykkiön reunan. Kun kaikki liikuteltavat kivet oli poistettu röykkiöstä, jäi jäljelle joitakin suuria kiviä, jotka näyttivät muodostavan kehän keskuskiven ympärille.(s.6).

Helsingissä 19 päivänä joulukuuta 1977

*Anja Sarvas*  
Anja Sarvas

VÖYRI SVEDJEHOLM



48037

RÖYKKIÖ KOILLISESTA



48038

RÖYKKIÖ LUOTEESTA



48039

PINTAMAAN POISTO. KUVA LUOTEESTA

# VÖYRI SVEDJEHOLM



I TASO KOILLISESTA

48040, -41



I TASO LUOTEESTA

48042

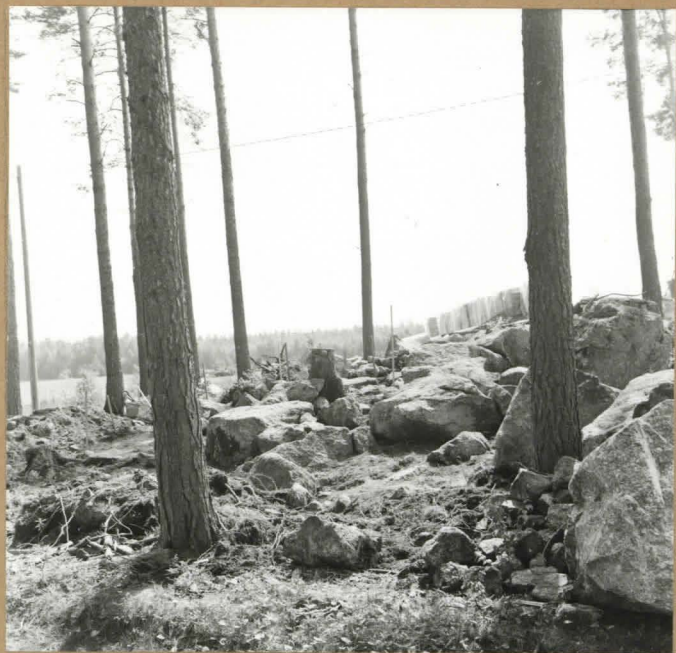
RÖYKKIÖN N-PUOLI KOILLISESTA. II TASO



48043, -44, -45

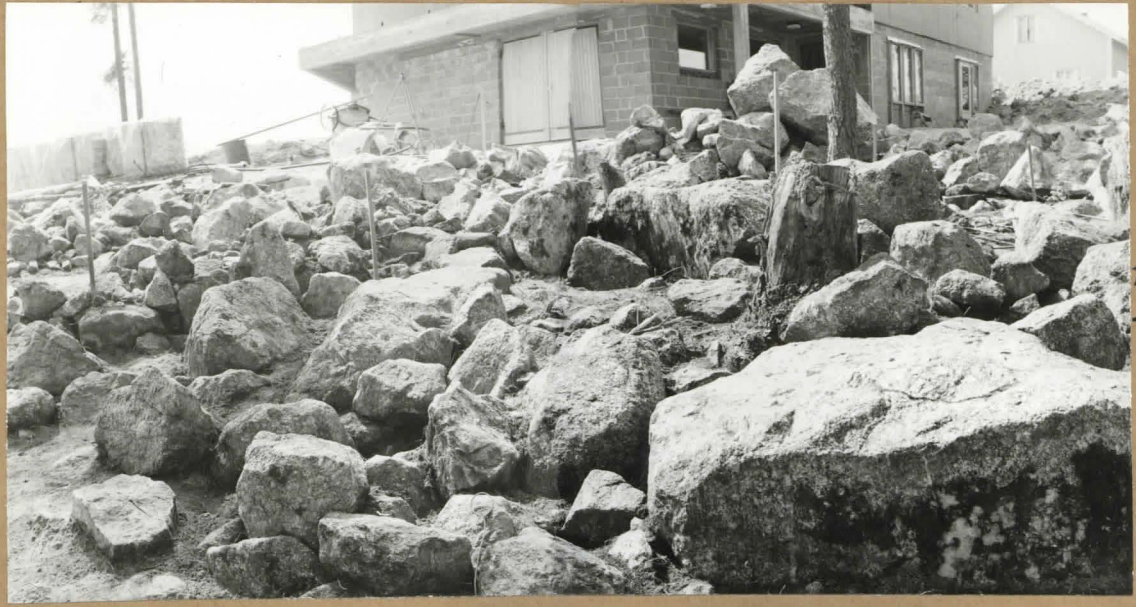
A.SARVAS

# VÖYRI SVEDJEHOLM



48046

II TASON POHJOISOSA. KUVA POHJOISESTA



48047, -48

II TASON POHJOISKOULISESTA



48049, -50

SVEDJEHOLM POHJOISESTA

## VÖYRI SVEDJEHOLM



48051, -52, -53

II TASON ETELÄPUOLI. KESKELLÄ ITÄ-LÄNSI-SUUNTAISEN PROFILIVALLI.  
KUVA KAAKOSTA



48054, -55

PROFILIVALLI POHJOISKOILLISESTA

# VÖYRI SVEDJEHOLM



48056, -57

III KERROSTA KAIVETAAN. KUVA IDÄSTÄ



48058

III TASO KAAKOSTA