

VÖYRI, GULLDYNT

KAIVAUSKERTOMUS 1976

Marianne Schauman-Lönnqvist

## SISÄLLYSLUETTELO

Kaivauskertomus	s. 1	
Kuvataulut	s.4,5,6	
Pinta- ja pohjavaaituskartta 1:100	s. 7	A 1
1 tasokartta 1:25	s. 8	A 1
2 tasokartta 1:25	s. 9	A 2
3 tasokartta 1:25	s. 10	A 3
profiilikartta 1:25	s. 11	A 2

Kertomus kaivauksesta Vöyrin Gullydyntilla, jonka FM Marianne Schauman-Lönnqvist suoritti Vaasan kesäyliopiston kurssin yhteydessä 7-18.6.1976. Kertomukseen liittyy löytöluettelo KM 19998:1-68.

Kaivauksen kohteena oli Vöyrin pitäjän Bergbyn kylän Gullydynt-nimisen muinaisjäännösalueen osa, RN:o 8<sup>27</sup> (koordinaatit x 7002 98, y 561 80, z n. 17) peruskartalla 1333 09 VÖRÅ.

Kenttätöitä suoritettiin Vaasan kesäyliopiston arkeologian kurssin yhteydessä. Allekirjoittanut toimi kaivauksen johtajana ja kurssin pitäjänä.

Kaivaus oli vuoden 1975 koekaivauksen suora jatko. Vuoden 1975 tutkimustuloksiin nojautuen keskitettiin työt Gullydynt-mäen korkeimmalla kohdalla sijaitsevaan "röykkiö"-alueeseen (ks. kaivauskertomusta vuodelta 1975). Tegengrenin vuonna 1925 suoritettu kaivaus ko. mäen laella pystyttiin paikallistamaan. Se erottui syvennyksenä ympäröivästä maapinnasta. Hackmanin ja Tegengrenin yhteisestä kaivauksesta vuonna 1927 ei ollut mitään merkkiä havaittavissa. Karttojen avulla voitiin silti paikallistaa tämä kaivaus. Aikomuksena oli nyt kaivaa em. kaivausalueiden väliin ja liepeille jääneet alueet.

Työt aloitettiin paaluttamalla mäen lakea 2 x 2 metrin suuruisiin ruutuihin etelä-pohjoissuunnassa. Alue muodostuu kapeahkosta kielekkeestä keskellä vanhoja soranottokuoppia (ks. s.7 ). Paalutuksen jälkeen suoritettiin alueen pintavaaaitus.

Itse kaivaustyö aloitettiin poistamalla kasvillisuus, jonka mukana seurasi osa laihasta lyijyhiekkakerroksesta. Kaivaus suoritettiin tasokaivauksena. Alue kaivettiin kahtena osana, ensin linjojen 125 - 135 väliset ruudut. Tämän jälkeen piirrettiin profiili 135 00, jonka jälkeen linjojen 135-139 väliset ruudut olivat vuorossa.

Kaivettaessa ruutuja 288-292/125-133 osoittautui, että löytökerros oli hyvin ohut, keskimäärin noin 7 cm:n vahvuinen. Toisen tason jälkeen paljastui selvästi vaalea karkeahko raaka sorakerros. Tällainen pohjamaa tuli esiin jo ensimmäistä tasoa kaivettaessa ruuduissa 292/131 ja 294/133 (ks. s.8 ). Löydöt olivat hyvin

niukat, palanutta luuta ja palanutta savea (?) lukuunottamatta jokunen rautapala, lasimassahelmi ja pronssipala ruudusta 292/133 ison kiven kupeesta ja veitsi ruudusta 294/133. Kun poistettiin kiviä voitiin selvästi havaita, että kivien alta löytyi runsaammin palaneita luita kuin ympäröiviltä alueilta. Löytökerros oli kauttaaltaan tasaisesti tummanruskeata hiekkamaata.

Huoltomestari Axel Braxenholm (s. 1917, Vaasan keskussairaala, Vaasa), joka kävi kaivauspaikalla katsomassa, tiesi kertoa, että hän oli ollut mukana pankinjohtaja Tegengrenin kanssa kaivamassa noin ruutuja 290, 292/127-133 käsittävää aluetta vuonna 1932. Braxenholm mainitsi myös, että Tegengrenin johdolla suoritetulla kaivauksella ei kaivettu kivien alta ja että löydöt koostuivat luunpalasista sekä rauta- ja pronssiesineiden katkelmista. Topografisesta arkistosta ei kuitenkaan löydy mitään viitettä siitä, että Tegengren tai kukaan muu olisi kaivanut ko. aluetta. Mielestäni alue kuitenkin vaikutti kaivetulta.

Kaivettaessa linjojen 135 - 139 välisiä ruutuja ei voitu havaita Hackmanin ja Tegengrenin kaivausaluetta vuodelta 1927. Kun vertaa heidän tekemiä<sup>än</sup> karttoja vuonna 1976 vallineisiin olosuhteisiin voi todeta, että joitakin kiviä on siirretty. Jotkut reunoilla olleet kivet ovat nähtävästi luisuneet hiekkakuoppiin. Kivien alta, etenkin ruudussa 292/135 löytyi melko runsaasti palaneita luita. Kuten läntisimmissä ruuduissa löytökerros oli tummanruskeata hiekkaa. Suurin osa ruuduista 290, 292/137 käsitti puhdasta vaaleata hiekkaa heti pintakerroksen alla (ks. s.8).

Pieni kieleke ruuduissa 286, 288/133, 135 oli ainoa alue, joka kaivettiin kolmena tasona. Löytökerros oli täällä vahvempi. Tämä kaista vaikutti muihin osiin kaivausaluetta verrattuna "koskemattomammalta". Ehkä tämä alue pienuutensa takia epähuomiossa on jäänyt entisiltä kaivajilta kaivamatta.

Gulldyntin mäen laella sijaitsevasta "röykkiöstä", josta on useita mainintoja voitaneen tämän kaivauksen havaintojen perusteella sanoa, että se koostuu isoista siirtolohkareista (isoimmat kivet olivat kauttaaltaan maakiviä), joiden väliin mahdollisesti hautausmenojen yhteydessä on heitetty pienempiä kiviä. Isojen maakivien väliin ja niiden muodostamiin löviin oli myös joutunut palaneita luita.

Kaivauksen aikana käytettiin isohkoa maakiveä kaivausalueen länsilaidassa kiintopisteenä.(ks. s. 7).

Tasokaivauksen ohella tehtiin myös koekuoppia pisteiden 250/115, 265/110, 300/135,305/110 ja 350/100 (ks. kaivauskertomus vuodelta 1975) kohdalla. Ne osoittautuivat kuitenkin löydöttömiksi, eikä havaittu mitään kulttuurikerrokseen viittaavaa merkkiä. Todetakaan, että Gullydynt-mäkeä myöhemmin aikoina useasti on käytetty kaatopaikkana.

Vuoden 1976 kaivausten perusteella olen sitä mieltä, että enää tuskin löytyy mitään Gullydynt-mäeltä. Ehkäpä tiheämpi koekuoppaverkosto ( vuonna 1975: 5 x 10 m) antaisi tuloksena pienen koskemattoman löytöalueen, tai hiekkakuoppien pohjahiekan seulonta toisi jonkun esineen päivänvaloon. Mitään täydellistä kuvaa Gullydyntin kalmiston rakenteesta ei kuitenkaan enää voida saada.

Helsingissä, 30.12. 1976

*Marietta Kaunandöngvist*

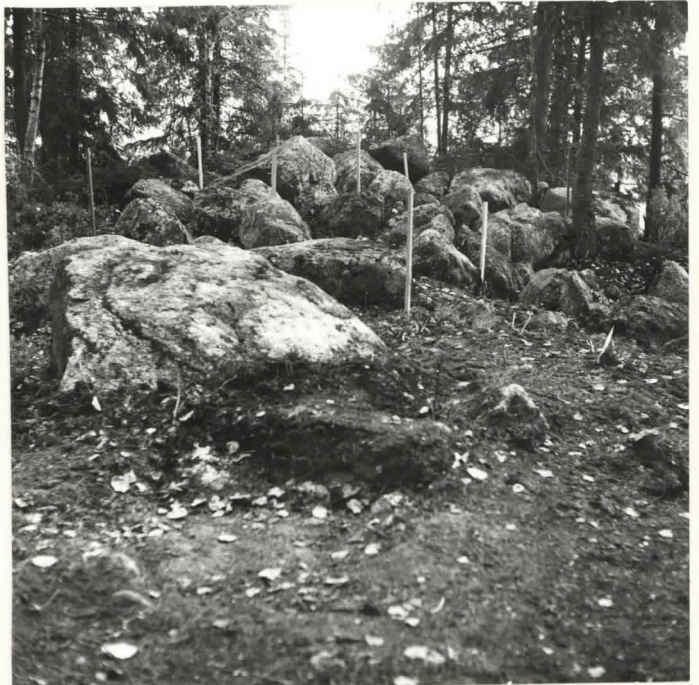
55

# VÖYRI, GULLDYNT 4



f.47019

1. Gullydynt-mäen korkeimmalla kohdalla sijaitseva "röykkiö", vuoden 1976 kaivausalue, ennen kaivausta. Kuva lännestä otettuna.



f.47020

2. Kaivausalue ennen kaivausta. Kuva lounaasta otettuna.



f.47021

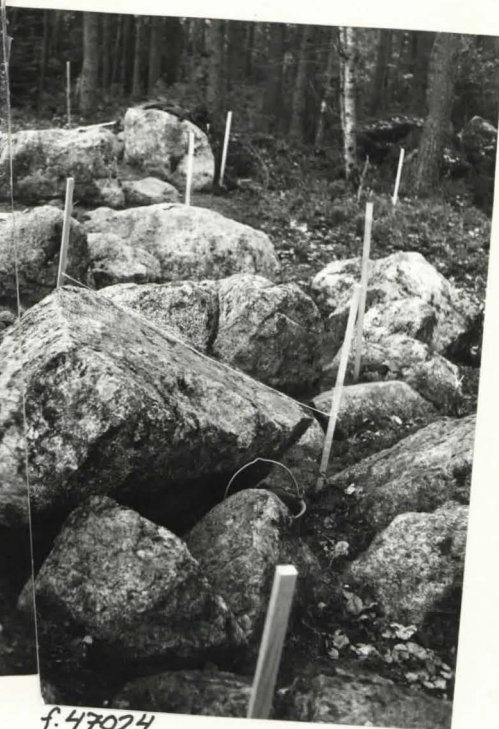
f.47022

3. Taso1 kaivetaan. Keskellä ruuterivi 292. Kuva luoteesta otettuna.

M. Schauman - L. 1976

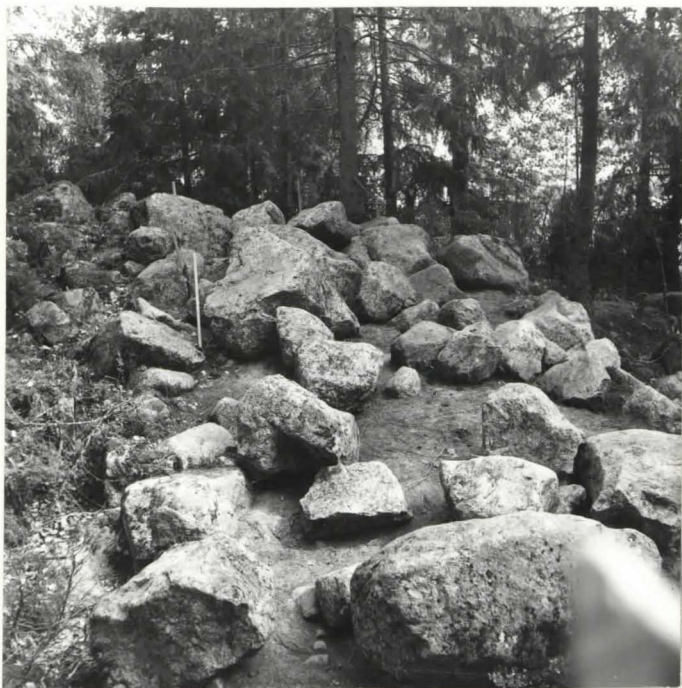


f. 47023



f. 47024

4. Kaivausalue idästä kuvattuna. Taso 1 on kaivettu.



f. 47025



f. 47026

5. Kaivausalue ylhäältä lännestä kuvattuna. Taso 1 on kaivettu.



f.47027

6. Kaivausalue ylhäältä lännestä kuvattuna. Alue kaivettu  
potijaan saakka



f.47029

7. Isot maakivet ruudussa 290/133. Etelästä.