

Vöyri, Rejpelt, Båtholmen

"riimukiven" ympäristön koekaivaus 1982
Mirja Miettinen

kunta: Vöyri
kylä: Höjsal
tl: 6:20

pk 1333 09 VÖRÅ
x = 7000 03
y = 569 46
z = 37.5 m ymp

SKL n:o 75

Löydöt: -

kertomukseen liittyvät kuvat:

negatiivit: 64236-64241. f. 65352
diat 10437-39 5

Vöyriltä tuli tieto ensimmäisistä kallioon hakatuista riimuista kesällä 1981. Kysymys oli ns"Jonund" riimusta ja laivankuvasta, jotka ovat Jöralan Höjsalträsketillä olevan Jätinkirkon lähellä (SKL 5).

Samana syksyllä käydessäni katsomassa Höjsalträsketin riimuja näytettiin minulle myös Båtholmenilla olevaa kivikkoa, joka paikallisten oppaitteni mielestä oli røykkiö. Kuten v 1981 kuvista ilmenee, oli kivikkoa saaren keskellä otettu sammaleen ja turpeen alta esiin ja se muistutti kieltämättä ensi näkemältä røykkiötä.

Syksyllä 1982 tuli tieto toisesta kivistä, jossa on riimuja ja ristikuvio. Tarkastin paikan ja tein siellä pienen koekaivauksen 15-16.9.1982. Samalla kertaa paikalla kävi pyynnöstäni myös dos. Martti Lehtinen Hgin Yliopiston geologian laitokselta. Hänen raporttinsa on arkistossa erillisenä kertomuksena.

Båtholmen on Härtull Rösselmossenin länsilaidalla oleva matala, soiden ympäröimä soikea saari, joka on n 70-80 m pituinen NW-SE suunnassa ja n 30-40 m leveä NE-SW suunnassa. Maaperä on luontaisesti kivikkoista ja saarella on paikoin isoja maakiviä/pieniä siirtolohkareita. Suon reunassa saareketta kiertää matala mutta selvä isojen kivien muodostama rantapalle/-valli (ajalta jolloin Båtholmen oli saarena).

Mäen laki kohoaa vain hiukan (n 1-2 m) suon yläpuolelle. Laella on suuria, osaksi maan sisässä olevia kiviä, joiden keskellä pienempää kivikkoa. Paikalliset harrastajat olivat paljastaneet jo 1981 lakikivikkoa. Tämän kivikon reunassa oli suuri maakivi, josta 1982 olivat paikalliset harrastajat sammalta poistaessaan löytäneet hakkauksia. Kysymys on siis samasta kivikosta, jota olin katsomassa syksyllä 1981. Silloin ei hakkauksista ollut mitään tietoa.

Saapuessamme Båtholmenille, oli todettavissa, että ison "riimukiven" ohella sen ympäriltä oli maanpintaa kuorittu laajalta alueelta. Kun käytettävissä oli kumpanakin päivänä harrastajien ohella muutamia Vörå Folkhögskolanin oppilaita kaivausapulaisina, poistettiin turvetta laajemmalla alueelta kivikon ympäriltä ja purettiin kivikkoa keskeltä isojen kivien välistä. Mitään rakenteita tai löytöjä ei tavattu. Kivien välissä oli vain maatunutta turvetta paikoin ja kariketta, pohjalla kivistä soraa. Kysymys on kiistatta luontaisesta lakikivikosta, josta hienompi aines on huuhtoutunut pois. Kivi, johon riimut on hakattu, on yksi laen suurista kivistä. Puretun kivikon paksuus vaihteli n 30-80 cm:iin siten että reunoilla oli kiviä ohuemmalti, keskellä vahvemmalta. Kivet olivat sekakokoisia. Löydöttömän luonnonkivikon dokumentointia - kuvausta lukuunottamatta - ei katsottu tarpeelliseksi.

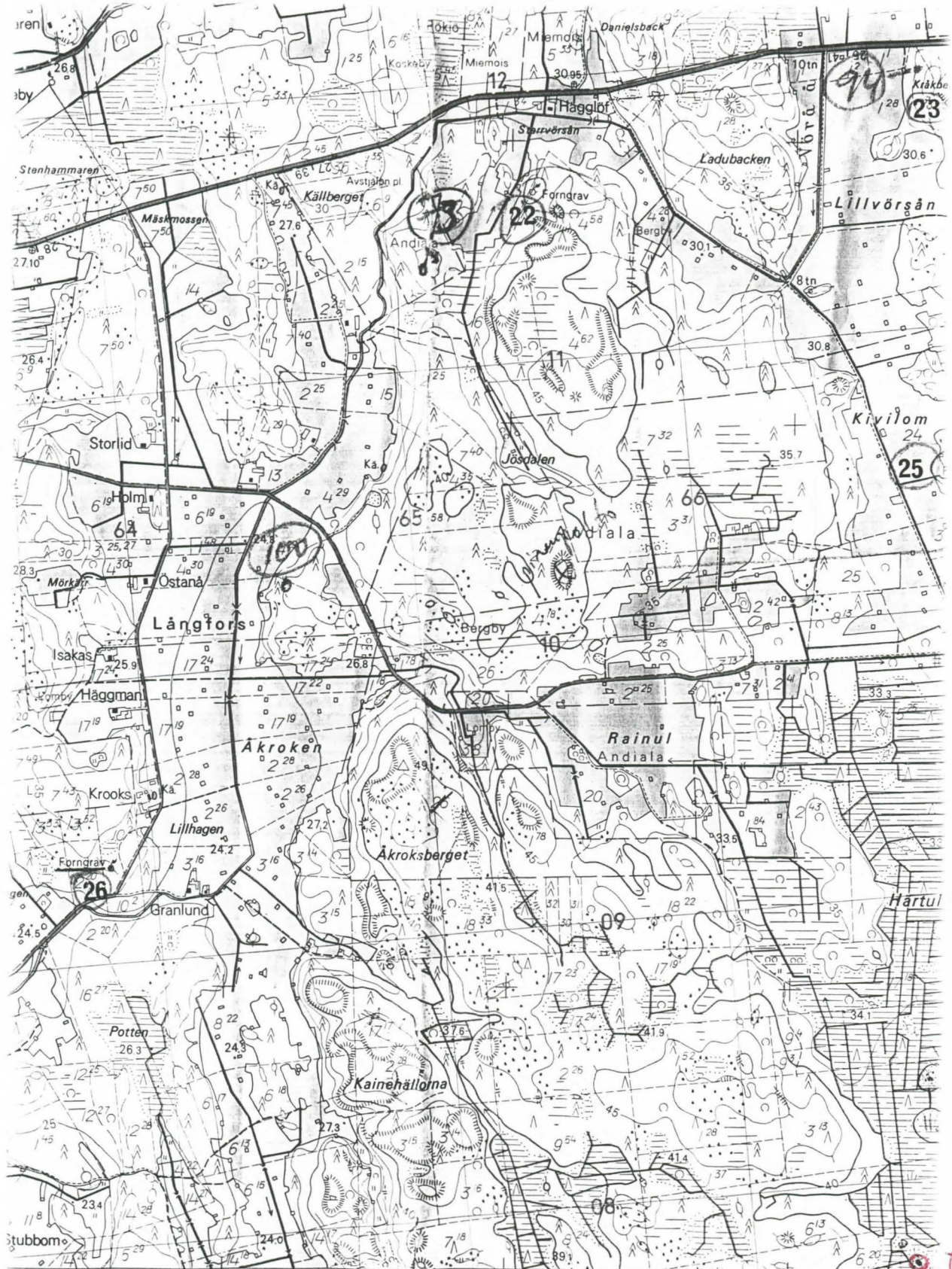
Tutkimusten jälkeen alue täytettiin ja peitettiin turpeilla. Hakkaukset maakivessä kuvattiin ja piirrettiin muoville. Saarelle tehtiin lisäksi lapiolla koepistoja, samoin n 100 m päässä luoteeseen olevalle matalalle, erilliselle pikkusaarelle, jossa näytettiin suorakulmaista, tasaista aluetta. Se oli todennäköisesti ladon perustus, josta oli jäljellä vain yksittäisiä maahan painuneita kiviä. Soilta tiedetään kerätyn luonnonheinää ja saraa vielä varsin myöhään; latoja on tarvittu heinän säilytykseen. - Muita merkkejä ihmisen toiminnasta ei koepistoissa havaittu.

kirjoitettu puhtaaksi

Hki 26.1.1995


Mirja Miettinen

1333 09 VÖRT

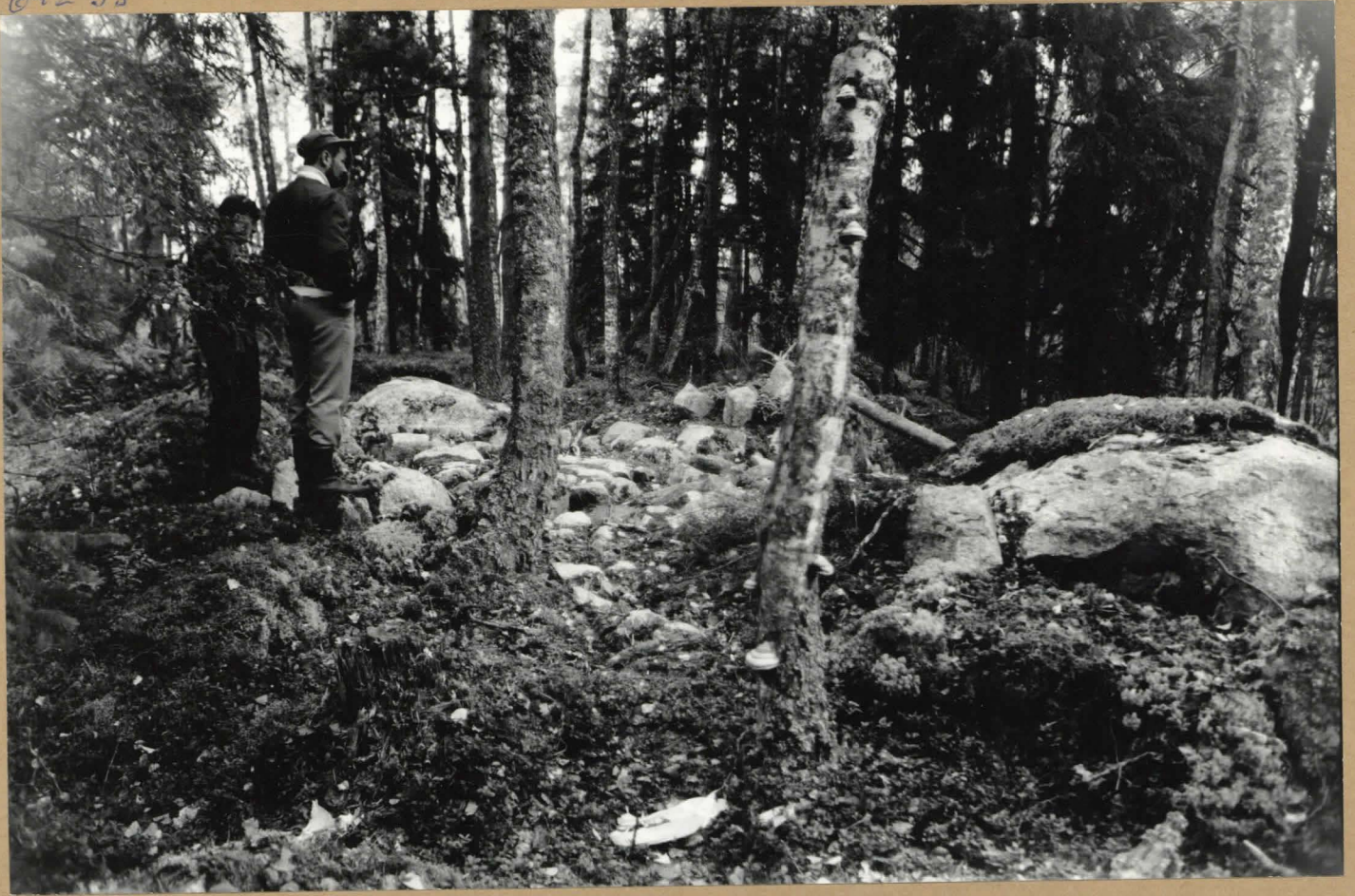


7000

Kainuu
 Kainu 22° 20' -30m 40s
 Nak = -20° Rekipeldo
 567 568 569
 Nak = +69°
 Blommiska

VOYRI, BATHOLMEN
LUONT. KIVIKKO SUOSARDEKKEEN KESKELLÄ
M. S. 80

64235



TÄSTÄ KIVESTÄ LÖYDÄT HARASRAIPAT
1982 RÖNKIKIRJASTA

64236

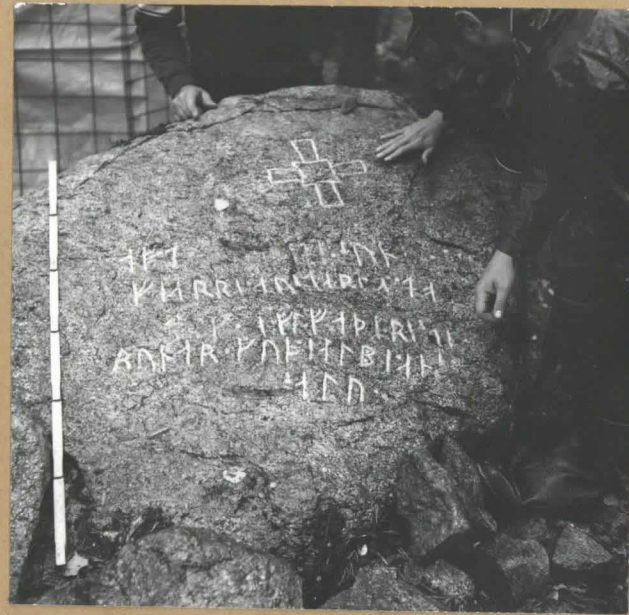


M. Silt 1981

64237



64238



Riimukirjitus

TRI MARTTI LEHTI-
MEN HIGIN YLIOPI-
TON GEOL. LAITOK-
SELTA (SATEENVAR-
JON ALLA) TUTKI
KIVEÄ

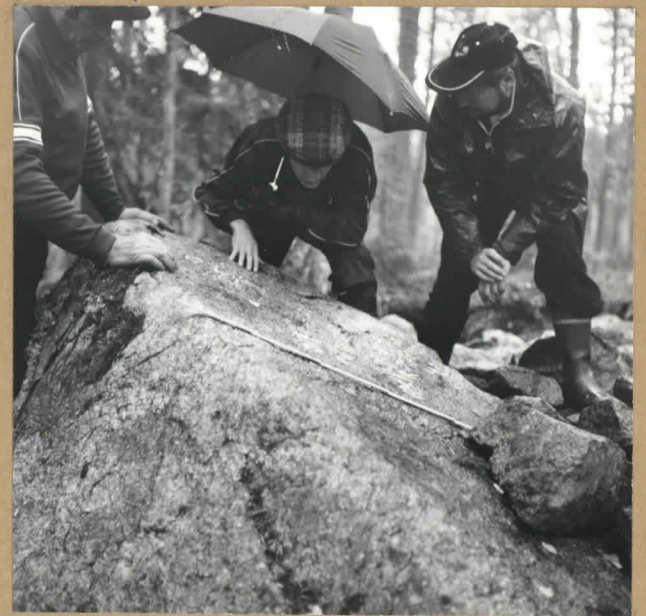
64239



64240



64241



Vöyri, BATHOLMEN

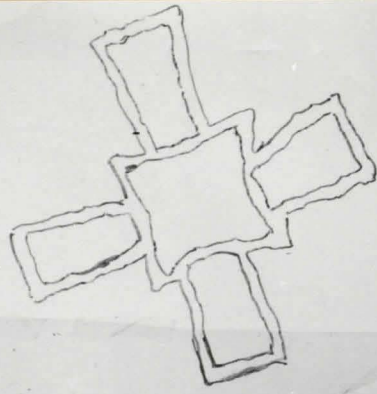
Ruukki- ja
kiviteollisuus (Ri). 1982

VÖYRI, NIEMEN PÄÄOSASTON
BATHOLMEN 1982 1/1

|||||

Handwritten symbols and a diagram of a building with a roof, including the word 'PIIRRI'.

Handwritten symbols and a diagram of a building with a roof, including the word 'PIIRRI'.



1.65312