

Esikirt. nro 70/24.5.1988

YLI-II 38 KORVALA JOKIRANTA

Koekaivaus 22.-24.6 ja
29.6.1988
Timo Pärssinen

YLI-II [38] KORVALA JOKIRANTA**PERUSTIETOJA**

Peruskartta 3512 07 YLI-II 1:20 000 (Helsinki 1981)

Koordinaatit: Jussilan talon perustusten koillisnurkka
200/400
x = 7252 89
y = 3448 47
z = n.52.50- 55 m mpy.

Kunta: Yli-Ii
Kylä: Karjalankylä
Tila: Rno 51, Korvala
Maanomistaja: Helmeri Jussila
91200 Yli-Ii
Puh. 981-71107

Vuoden 1987 löydöt: KM 23895: 1-35, diar. 12 .7. 1987
H. Jussilan löytämät: KM 24166: 1-15, diar. 5. 4. 1988
Diapositiivit: 13650-13653
Negatiivit: 69529-69538

JOHDANTO

Maanviljelijä Helmeri Jussila toi nähtäväksi kvartsi-iskoksen, jonka hän oli löytänyt kesäkuun alkupuolella omakotitalonsa perustustöitä tehdessään. Tontti sijaitsee 2.3 kilometriä Yli-Iin kirkosta itäkaakkoon, Yli-Ii - Pudasjärvi -maantien ja Iijoen välissä.

Tontilla sijaitsevan muinaisjäännöksen laajuus päätettiin selvittää, jotta rakentamisen aiheuttamat lisävahingot voitaisiin välttää ja selvittää muinaisjäännöksen laatu sekä jatkotutkimuksen tarpeellisuus. Yli-Iin Kierikin sorakuopalla samanaikaisesti meneillään olevalta kaivaukselta irrotettiin muutamia kaivajia (2 - 3) koekuopitusta varten 22.-24.6. ja 29.6.1988.

87

TOPOGRAFIA JA KAIVAUSTEKNIikka

Asuinpaikka sijaitsee hiekkaperäisellä rantatörmällä, joka on syntynyt veden mukanaan kuljettaman hiekan kasautuessa Iijoen kiviselle rannalle. Paikalla kasvaa nuorehkoa männikköä ja tyyppillistä kangasmetsän aluskasvillisuutta. Maaperä on hyvin kosteaa ja vetistä lähellä joenuomaa.

Jussilan talon perustusten koilliskulma otettiin koordinaatiston keskipisteeksi, josta vedettiin 250 m pitkä peruslinja itä-länsisuuntaisesti ja sitä risteävä pohjois-eteläsuuntainen linja. Talon nurkan koordinaateiksi tuli 200/400. Asuinpaikka-alue osoittautui oletettua paljon laajemmaksi, siksi koekuoppia ja linjoja jouduttiin jatkamaan itään sekä länteen. Etelässä asuinpaikka rajautuu joenrannan kivikkoon sekä kosteaan maaperään. Pohjoisessa Yli-Ii - Pudasjärvi - kantatie 854 leikkaa ojineen asuinpaikka-alueen reunaa. Paikoin maa on kuitenkin kivikkoista ja karkeahkoa, joten asuinpaikan jatkuminen tien pohjoispuolella näyttää epätodennäköiseltä - myöskään kaivetuissa koekuopissa ei havaittu kulttuurimaata tai muita merkkejä kiinteästä muinaisjäännöksestä.

Idässä havaittiin useita laakeita, 5-8 x 4-6 metrin laajuisia soikeahkoja painanteita. Painanteet ovat samankaltaisia kuin Yli-Iin Kierikin sorakuopalla ja Kierikinkankaalla olevat. Korvalan tilalle johtavan tien itäpuolella havaittiin harvassa vielä muutamia painanteita, mutta ajan puutteessa niitä ei kyetty dokumentoimaan. On erittäin todennäköistä, että asuinpaikka, vaikkakin ehkä epäyhtenäisempänä, ulottuu pitkällekin itään. Paikalla maaperä oli hiekkaperäistä, mikä oli todettavissa muutamista pienistä hiekkakuopista, ja sitten kivikautiselle asuinpaikalle suotuisaa.

Lännessä maasto muuttui asteittain kivisemmäksi ja kosteammaksi, silti löytöjä tuli täältä enemmän kuin kuopanne-

alueelta. Viimeiset kaksi koekuoppaa (200/290, 200/300) olivat löydöttömiä ja kiviä oli heti turpeen alla. Asuinpaikan länsiosa rajoittunee kiviseen ja vetiseen maaperään. Vaaituskojetta ei voitu käyttää, sillä lähistöllä ei sijainnut kiintopisteitä, joten korkeuden siirtämiseen olisi kulu-
nut kohtuuttomasti aikaa, eikä konetta olisi voinut sorakuopan kaivauksilta lainata ongelmitta niin pitkäksi aikaa. Asuinpaikan eteläreuna noudattanee jotakuinkin 52,5 metrin korkeuskäyrää.

Koekuopassa 200/310 oli useita palaneita kiviä heti turpeen alla, kuopasta löytyi myös yksi kvartsi-iskos. Palaneita yksittäisiä kiviä löytyi muutamista Jussilan talon läheisistä koekuopista. Lisäksi kuopassa 170/400 oli palanutta hiekkaa ja likamaata (kuva F.69508 ja dia 13653). Asuinkuopanteiden lähistöllä alueen keskivaiheilla, missä löytömäärä oli vähäisin, oli vain koekuopassa 200/470 hieman palanutta hiekkaa ja palaneita kiviä. Oheisessa yleiskartassa koekuopat, joista on löytöjä, on värjätty mustaksi. Koekuopat peitettiin, kun löytöjä tavattiin.

LÖYDÖT

Maanviljelijä Helmeri Jussila toimitti itse kaivamansa löydöt museovirastoon, ja ne on luetteloitu eri luettelonumerolle (KM 24166) kuin koekaivauksessa talteen saadut löydöt (KM 23895). Jussilan löydöissä oli muutamien kvartsiesineiden (KM 24166:3-4,9-12) ja -iskosten (106 kpl) lisäksi yksi kourutaltan katkelma (KM 24166:1) ja kaksi piiesineen katkelmaa (KM 24166:13-14). Palanutta luuta oli 7.5 g. Huomattavin löytö lienee kaksi meripihkamuraa (KM 24166:7). Ilmeisesti murut eivät ole esineen katkelmasta, mutta epämääräisen muotonsa ja pienen määränsä perusteella on vaikeaa määrittellä alkuperäistä muotoa.

Kaikki edellä mainitut löydöt tehtiin talon perustuksia kaivettaessa n. 60 cm syvyyteen asti. Paikalla oli vahva kulttuuri- ja likamaakerros sekä paljon punaiseksi palanutta hiekkaa. Paikka oli kuitenkin tasattu ja maata liikuteltu siinä määrin, ettei alkuperäistä kerrostumaa ollut kuin paikoin havaittavissa. Jäljellä oleva kulttuurikerros oli ohuehko, mutta paikoin se ulottui n. 10 cm:n syvyyteen. Irtomaa vaikeutti kuitenkin havainnointia. Hiililäikistä päätellen talon alle on jäänyt 2-3 lieden paikkaa, joista kivet olivat jo suureksi osaksi levinneet laajalle. Meripihkapalat löytyivät rakennuksen länsinurkalta - löytösyvyys ei ollut enää selvitetävissä.

Koekaivauksessa löytyi 2 kvartsikaavinta, liuskehioin, liuske-esineen teelmä, kvartsi-iskoksia ja -ytimiä 43 kpl sekä pii-iskos ja 3 g palanutta luuta.

YHTEENVETO

Korvalan tilan pellolta, tien toiselta puolelta, on löydetty kaksi meripihkahelmeä vuosina 1956 ja 1974 (KM 15137, KM 19679) mutta mitään kiinteään muinaisjäännökseen viittaavaa ei ole löydetty (P. Sarvas, kaivauskertomus 30.4.1961 ja P. Purhonen, tarkastuskertomus 4.3.1977). Matkaa löytöpaikalle on n. 300 m Jussilan rakennukselta koilliseen. Myös löytöpaikka sijaitsee 52.5 metrin korkeuskäyrän yläpuolella.

Asuinpaikan laajuutta tulisi selvittää fosfaatti-tutkimuksen tai koekaivauksen avulla, mieluiten kumpaakin metodologia käytetään. Aluetta ei tällä hetkellä uhkaa mikään merkittäviä maankäyttötoimia, mutta Jussilan talon tienoilla pihapiiri-toiminta tai ajotien teko saattavat vaurioittaa muinaisjäännöstä lähitulevaisuudessa. Itäosassa olevat hiekanottokuopat ovat hyvin pieniä eikä eroosiosta ole siksi juurikaan vaaraa. Asuinpaikan itäosan mahdolliset kiinteät muinaisjäänteet tulisi kuitenkin selvittää ja kartoittaa. Yhteensä kaivettiin koekuoppia 53 m².

Helsingissä 7.4.1988

Timo Pärssinen

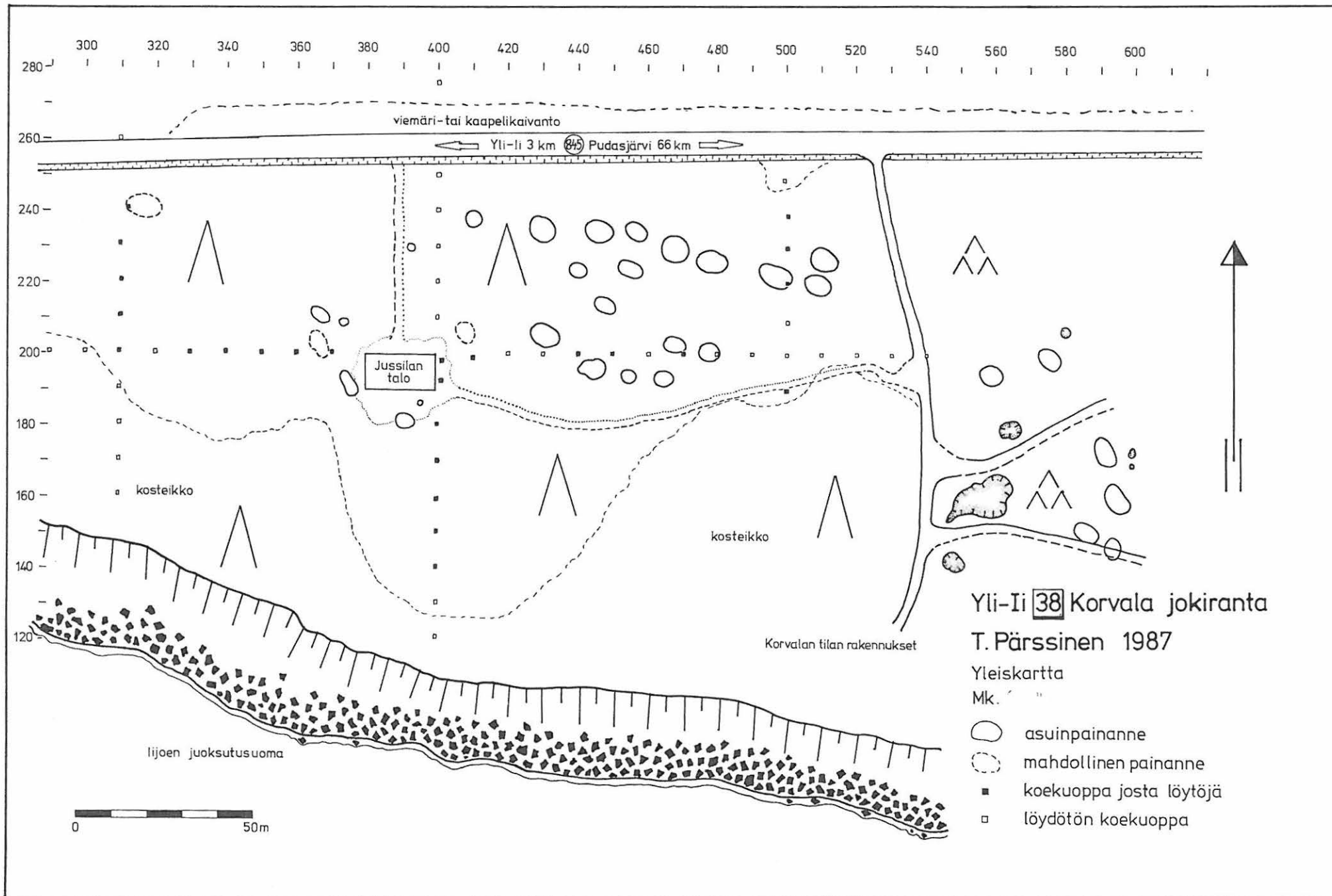
Tutkija Timo Pärssinen

DIAPOSITIIVILUETTELO

- 13650 Asuinpaikka-alueen koekuopitus meneillään.
13651 Jussilan talon perustukset. Irtolöydöt tehtiin perustuksia kaivettaessa.
13652 Asuinpaikka-aluetta. Lännestä.
13653 Koekuoppa 170/400. Palanutta maata ja likamaata.

NEGATIIVILUETTELO

- 69506 Jussilan talon perustus. Pohjoisesta.
69507 Koekuopitusta asuinpaikka-alueella.
69508 Koekuoppa 170/400. Palanutta maata ja likamaata.
69509 Asuinpaikka-aluetta. Lännestä.
69529-34 180° panoraama alueesta, kohde etelässä.
69535-38 Panoraama asuinpaikan länsiosasta, lännestä.




YLI-II 38 KORVALA JOENRANTA

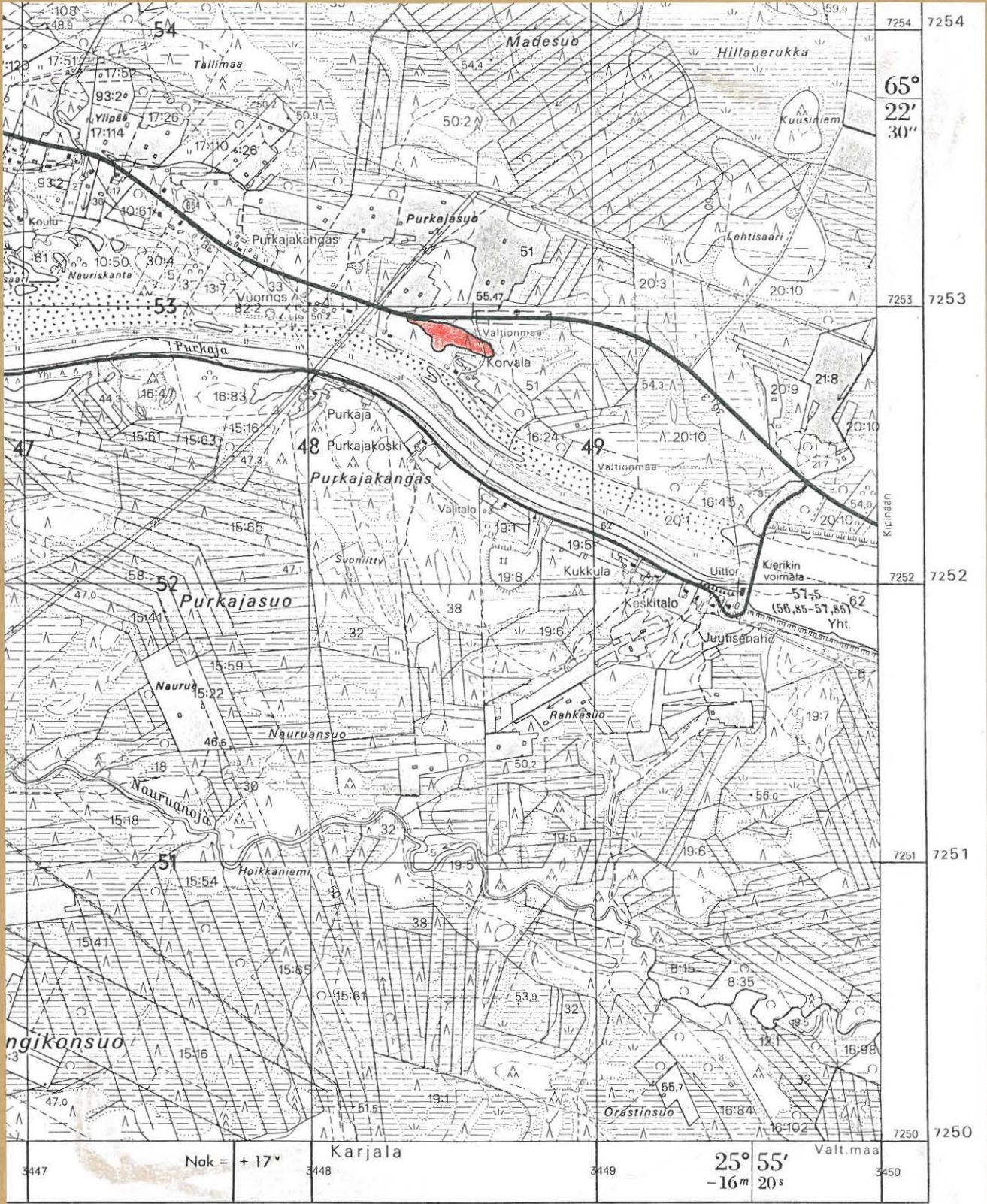
ote peruskartasta 3512 07 YLI-II 1:20 000

x=7252 89

y=3448 47

z=52,5m.mpy.

 asuinpaikan sijainti



YLI-II

38

KORVALA JOENRANTA

TE PUOAJÄRVEN SUUNTAAN
↓

JUSSIKAN TALONPÖHJÄÄ
↓



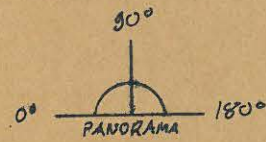
KUVA 1

ASUINPAIKKA-ALUETTA KUVATTUNA YLI-II - PUOAJÄRVI - TIELTÄ (846)
II-JOEN SUUNTAAN. PANORIAMA 180°

TIE YLI-IIN SUUNTAAN



F 69529 - 69534



YLI-II

38

KORVALA JOENRANTA



KUVA 2

ASUINDAIKKA-ALUETTA KUVATTUNA LÄNNESTÄ.

F 69535 - 69538



KUVA 3
 SUSSILAN TALON PERUSTUSTÖITÄ. HIEKASTA SAATU
 (K)TOLÖPÖINÄ ASUINPAIKKAAN VIITTAAVIA LÖYTÖJÄ.
 TIEN SUUNNASTA JOEN RANTAA KOHDEN. F 69506



KUVA 4
 ASUINPAIKKA-ALUETTA, MAASTOSSA ASUINKUOPPIA.
 LÄNNESTÄ. F 69509



KUVA 5
 KOEKUOPITUSTA ASUINPAIKKA-ALUEELLA F 69507



KUVA 6. KOEKUOPPI 170/400. PALJUNNUTTA HIEKITTÄ
 JA LIKAMAATA. F 69508