

ARKEOL. OS. 355 / 21.12.2007 M

YLIKIIMINKI Rokkarannantie  
Kivikautisen asuinpaikan koekaivaus



MUSEOVIRASTO  
Arkeologian osasto, koekaivausryhmä II  
Simo Vanhatalo 2007

*Kllw 5.3.2009*

## KAIVAUSKERTOMUS

Kohteen nimi: Ylikiiminki Rokkarannantie  
 Muinaisjäännöslaji: kivikautinen asuinpaikka  
 Muinaisjäännösrekisterinumero: 1000 00 6071  
 Inventointinumero: -  
 Lääni: Oulun lääni  
 Kunta, kunnanumero: Ylikiiminki, 973  
 Kylä, kylänumero: Ylikiiminki, 401  
 Tontti, rek.no: Keskitalo, 7: 134  
 Kiinteistötunnus: 973-401-7-134  
 Maanomistaja: Esa Pohjola  
 Katuosoite: Alavesantie 9  
 Postinumero, -toimipaikka: 91300 Ylikiiminki  
 Gt-kartta: 10  
 Peruskartta: 3422 12 Ylikiiminki  
 Yhtenäiskoordinaatit: P: 7215241–7215365 mjrek: P: 7215313  
 I: 3452069–3452165 I: 3452156  
 Z: 63.29–65.15 Z: 62.5  
 Peruskoordinaatit: X: 7215241–7215365 X: 7215313  
 Y: 3452069–3452165 Y: 3452156  
 Z: 63.29–65.15 Z: 62.5  
 Paikannusmenetelmä: DGPS-satelliittipaikannin Leica GS50, tarkkuus <±1 m  
 Kohteen lähin osoite: Rokkarannantie 22–34  
 Rahoittaja: Museovirasto, koekaivausryhmä II  
 Tutkimusaika: 13.8.–24.8. 2007  
 Tutkimustapa: koekaivaus, koekuopat  
 Tutkimusala / kaivausala: 6000 m<sup>2</sup> / 43 m<sup>2</sup>  
 Kaivauksenjohtaja: Simo Vanhatalo, HuK  
 Piirtäjä: Riikka Mustonen, HuK  
 Tutkimusavustaja: -  
 Kaivajat: Sini Annala, Timo Kataja ja Sami Viljanmaa  
 Kaivauslöydöt: KM 36802: 1–7, Diar. 30.8.2007  
 Valokuvat: F. 144191–144200, kuvat 1–10, luettelo s. 4, s. 9–11, 3 kuvataulua  
 Diat: D. 60572–60583, luettelo s. 4  
 Gt-karttaote: GT 10, painettu 2000, s. 5  
 Peruskarttaote: PK 3422 12 Ylikiiminki, painettu 1981+1988, s. 6  
 Kartat: Yleiskartta, 1:1000, A4, s.7  
 Profiilikartta, 1:25, A4, s. 8  
 C14-ajoitukset: -  
 Liitteet: -  
 Aikaisemmat kaivaukset: -  
 inventoinnit: -  
 tarkastukset: Mika Sarkkinen 2006  
 muut tiedot: Museoviraston kirje 262/304/2007 4.7.2007 ja 262/304/2007 28.8.2007  
 Aikaisemmat löydöt: kvartsisineitä ja -iskoksia, ei tallennettu (Mika Sarkkinen tarkastus 2006)  
 Lähistön muinaisjäännökset: Rekikylä 973 01 0051 (kivikautinen asuinpaikka)  
 Lähistön löydöt: KM 31076:1–8 (Rekikylä: piiesine, pii-iskoksia 8 kpl, saviastian reunapala, saviastian kylkipaloja 46 kpl, kvartsisäle, kvartsi-iskoksia 38 kpl, palanutta luuta 7 kpl). Diar. 20.10.1998.  
 KM 31077 (Rekikylä: reikäkivi). Diar. 20.10.1998.

## TUTKIMUSPERUSTE

Koekaivausryhmän tehtävänä oli selvittää onko Rokkarannantien varrella sijaitsevalla Keskitalon tontilla kivikautista asuinpaikkaa. Löytöalueen läheisyyteen on suunniteltu asuin- ja piharakennuksia. Vuonna 2006 Mika Sarkkinen tarkasti paikan ja löysi metsätyökoneen rikkomasta maasta kvartsi-iskoksia (ks. yleiskartta; irtolöytöalue).

## KOHTEEN SIJAINTI JA KUVAUS

Tutkimuskohde sijaitsee 6.7 kilometriä länteen Ylikiimingin kirkosta, 400 metriä Kiiminkijoen eteläpuolella. Alue on vain noin 600 m:n päässä Rekikylän kivikautisesta asumuspainannealueesta. Tontin pohjoisosasta oli hakattu puusto pois ja se oli äestetty, eteläosassa on mäntymetsää. Äestetty alue oli epätasaista pintaan muokkauksen takia ja vesakkomainen hakkuujäte oli jätetty paikalleen. Alueen maasto on laakeaa ja se laskee loivasti pohjoiseen, kohti Kiiminkijokea. Tontin pohjoispuolella olevien uudehkojen omakotitalotonttien pohjoisreunassa on noin 2 metrin korkuinen vanha Kiiminkijoen törmä, joka näkyy suunnilleen 60 metrin korkeuskäyrällä. Tontin eteläpuolella kulkee Oulu–Ylikiiminki -tie (833). Tutkittavan tontin eteläpuolella on pieni kuoppajäänös, joka tutkittiin koeajan avulla.

## KAIVAUSMENETELMÄT

Suunnitellut talon ja piharakennuksen paikat mitattiin maastoon. Niiden sisäkulmiin sijoitettiin 1 x 1 m:n koe-kuopat (25 kpl, 1 kpl 1 x 2 m). Koekuoppia sijoitettiin tasaisin välimatkoin ympäri tutkimusalueutta yhteensä 66 kappaletta. Suurin osa koekuopista (40 kpl) oli kooltaan noin 60 x 60 cm. Koekuopat kaivettiin enimmäkseen lapioilla ja löydöt otettiin talteen 10 cm kerroksissa. Tontin lounaisreunassa sijaitsevaan painanteeseen kaivettiin kolmen metrin pituinen koeoja. Korkeus siirrettiin Oulu–Ylikiiminkitien eteläpuolella sijaitsevasta betoniseen ojarumpuun sijoitetusta korkeuskiintopisteestä (051607: 67.024 m mpy). Koekuoppien sijainnit (esimerkiksi koekuopan 310/160 koordinaatit ovat X: 7215310 ja Y: 3452160) mitattiin DGPS:llä, jonka tarkkuus on alle yhden metrin. Koeojan koillis-lounais-suuntainen, kolmen metrin mittainen profiili piirrettiin mittakaavaan 1:25. Tutkimusalueesta otettiin 10 valokuvaa ja 12 diakuvaa. Tutkimusten jälkeen koekuopat täytettiin, jotta ne eivät muodostaisi vaaraa paikalla liikkuville ihmisille ja eläimille.

## KAIVAUSHAVAINNOT

Useissa kuopissa oli ohut tumma maaton turve/multakerros. Huuhtoutumiskerroksen alla oli lähes kaikissa kuopissa ruosteen ruskeaa kovaa anturamaata. Sen alla oli vaaleanruskeaa hiekkaa, jossa oli myös ruosteläiskiä. Tutkimusalueen länsiosassa maa oli vetistä ja siellä sijaitsevat koekuopat täyttyivät vedellä. Muutamassa kuopassa oli nähtävissä hieman hiiltä. Yhdessäkään koekuopassa ei havaittu esihistorialliseen asuinpaikkaan viittaavaa kulttuurikerrosta. Tontin eteläosassa olevan kuoppajäänöksen profiilissa näkyi turpeen alla nokikerros. Kuopan keskiosassa erottui kaivettuna syvennyksenä. Kuoppa vaikuttaa miilukuopalta ja pyyntikuopaksi se on liian matala.

## LÖYDÖT

Mika Sarkkisen tarkastusmatkallaan löytämät kvartsilöydöt olivat löytyneet tontin kaakkoisosasta, läheltä Rokkarannantietä (ks. yleiskartta). Saman alueen koekuopasta 310/160 löytyi kolme kvartsi-iskosta.

Suunnitellun asuinrakennuksen koillisnurkan koekuopista (316/135, 317/138, 319/140 ja 320/135) löytyivät muut kaivauslöydöt. Löytömateriaali oli kvartsia, lukuun ottamatta yhtä iskosta, joka oli kvartsiittia. Suurin osa kvartseista on melko huonolaatuista, osittain punajuovaista, rakeista kvartsia, eikä niissä ole mitään iskenän merkkejä. Kvartsi on voinut rikkoutua metsäkoneen telaketjun alla tai jonkin luonnonvoiman, esimerkiksi metsäpalon vaikutuksesta. Isoimmat kvartsin kappaleet voivat olla raaka-ainelohkareita (ytimiä?). Vain kvartsi-iskokset olivat hyvälaatuista ja käyttökelpoista työkalumateriaalia.


Kuoppajäännöksen koeojan profiilissa, turpeen alapuolella oli noensekaista maatunutta turvetta. Koeojasta ei löytynyt yhtään löytöä.

Kaivauslöytöjen kappale- ja painomäärät:

esine	kappaletta	paino g	koekuoppa
Kvartsi-iskoksia	7	11,0	310/160, 316/135, 317/138, 319/140, 320/135
Kvartsiydin	1	1374,0	320/135
Kvartsin paloja	40	1126,4	319/140
Kvartsiitti-iskos	1	13,0	316/135
yhteensä	49	2524,4	

## YHTEENVETO

Tutkimusalueelta ei löytynyt selkeitä merkkejä kivikautisesta asuinpaikasta. Asuinpaikan jäljet ovat joko tuhoutuneet tai kivikautinen toiminta paikalla on ollut hyvin vähäistä ja lyhytaikaista. Lähistöllä oleva Rekikylän kivikautisen asuinpaikan alue on ollut sopivampaa asumiselle. Enimmäkseen huonolaatuisesta kvartsin kappaleista ja muutamista parempi laatuista kvartsi-iskoksista koostuva löytöaineisto rajoittuu tontin keski-osan itäreunaan. Tontin luoteisosan ja ympäristön muiden tonttien maaperä oli hyvin kosteaa, jonka takia uusien rakennuspaikkojen kohdalle on ajettu paksu kerros karkeaa kantavaa maa-ainesta. Tutkimustuloksien perusteella voidaan todeta, ettei rakennushankkeelle ole muinaismuistolain edellyttämää estettä.

  
Simo Vanhatalo, HuK

Helsinki 17.12.2007

## VALOKUVALUETTELO

YLIKIIIMINKI Rokkarannantie  
kuvaaja: Simo Vanhatalo 2007  
negatiivikoko: 6 x 6

- Kuva 1 /F. 144191 Painanteen koeoja, kuvattu itäkoillisesta.
- Kuva 2 /F. 144192 Painanteen koeoja, kuvattu länsilounaasta.
- Kuva 3 /F. 144193 Koillis–lounais-suuntainen profiili koeojan lounaispäässä, kuvattu luoteesta.
- Kuva 4 /F. 144194 Koillis–lounais-suuntainen profiili koeojan keskellä, kuvattu luoteesta.
- Kuva 5 /F. 144195 Koillis–lounais-suuntainen profiili koeojan koillispäässä, kuvattu luoteesta.
- Kuva 6 /F. 144196 Suunnitellun asuinrakennuksen paikka, kuvattu itäkoillisesta.
- Kuva 7 /F. 144197 Suunnitellun piharakennuksen paikka, kuvattu etelästä.
- Kuva 8 /F. 144198 Vuoden 2006 tarkastuksessa havaittujen kvartsien löytöpaikka, kuvattu koillisesta.
- Kuva 9 /F. 144199 Koekuoppa 12 suunnitellun piharakennuksen lounaisnurkassa, profiilissa anturamaata, kuvattu etelälounaasta.
- Kuva 10 /F. 144200 Koekuoppa 11, kuvattu koillisesta.

## DIAKUVALUETTELO

YLIKIIIMINKI Rokkarannantie  
kuvaaja: Simo Vanhatalo 2007  
diakoko: 24 x 36

- D. 60572 Painanteen koeoja, kuvattu itäkoillisesta.
- D. 60573 Painanteen koeoja, kuvattu länsilounaasta.
- D. 60574 Koillis–lounaissuuntainen profiili koeojan lounaispäässä, kuvattu luoteesta.
- D. 60575 Koillis–lounaissuuntainen profiili koeojan keskellä, kuvattu luoteesta.
- D. 60576 Koillis–lounaissuuntainen profiili koeojan koillispäässä, kuvattu luoteesta.
- D. 60577 Suunnitellun asuinrakennuksen paikka, kuvattu itäkoillisesta.
- D. 60578 Suunnitellun piharakennuksen paikka, kuvattu etelästä.
- D. 60579 Yleiskuva tontin etelälounaisosasta, kuvattu koillisesta.
- D. 60580 Tontin pohjoisosaa, etualalla suunnitellun piharakennuksen lounaisnurkan paikka, kuvattu eteläkaakosta.
- D. 60581 Vuoden 2006 tarkastuksessa havaittujen kvartsien löytöpaikka, kuvattu pohjoiskoillisesta.
- D. 60582 Koekuoppa 12 suunnitellun piharakennuksen lounaisnurkan kohdalla, kuvattu etelälounaasta.
- D. 60583 Koekuopan 11 eteläprofiili, kuvattu koillisesta.



YLIKIIMINKI Rokkaranttie

Simo Vanhatalo 2007

PK 3422 12 Ylikiiminki, pain. 1981, (+1988)

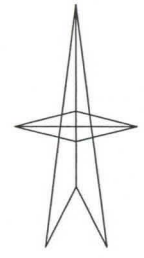
P: 7215241–7215365, I: 3452069–3452165, Z: 63.29–65.15, (X: 7215241–7215365, Y: 3452069–3452165, Z: 63.29–65.15)



# YLIKIIMINKI Rokkarannantie

## Simo Vanhatalo 2007

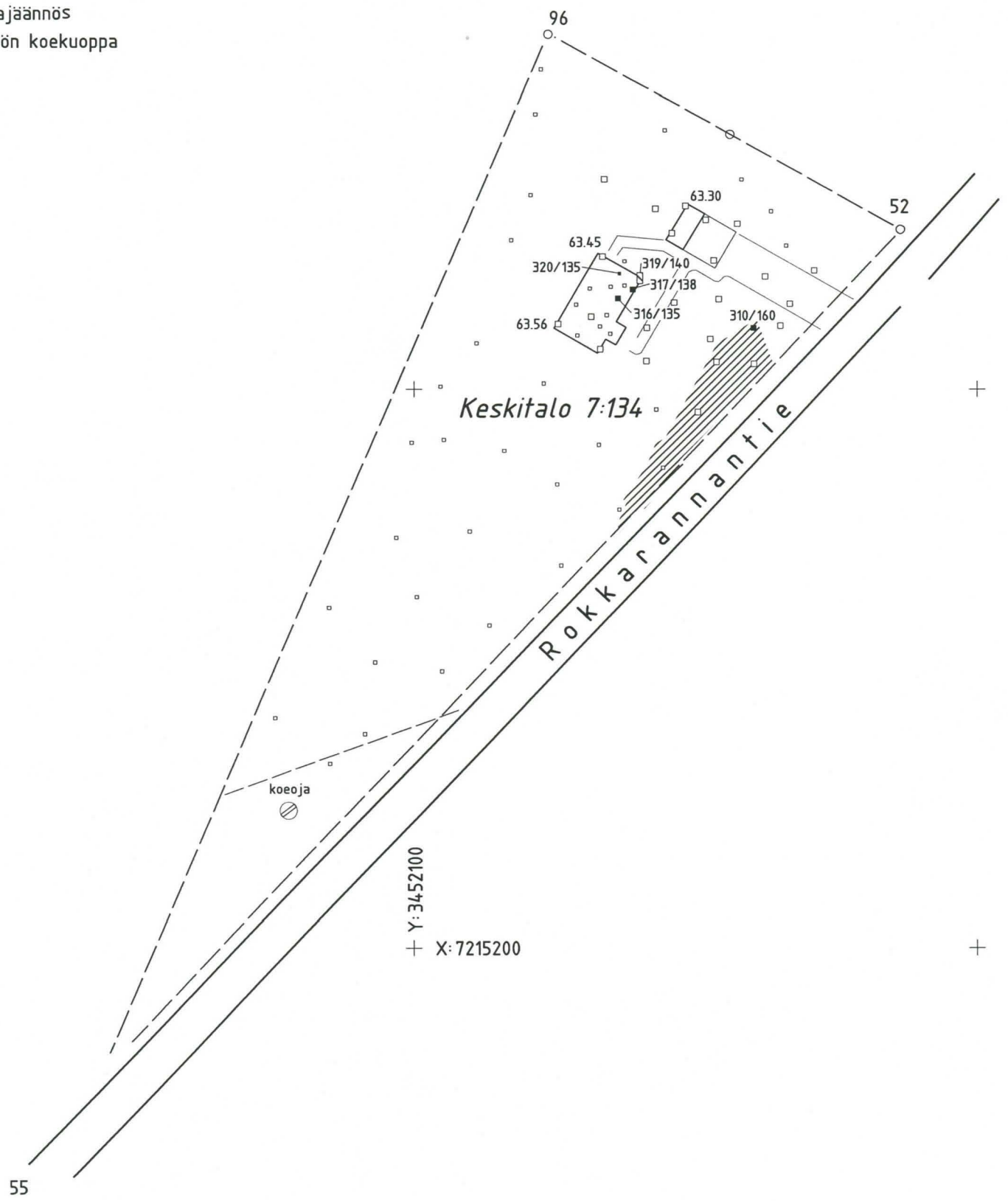
### yleiskartta 1:1000



karttapohjana on käytetty asemapiirrosta 1:500

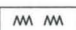

mittaukset tehty DGPS-satelliittipaikantimella

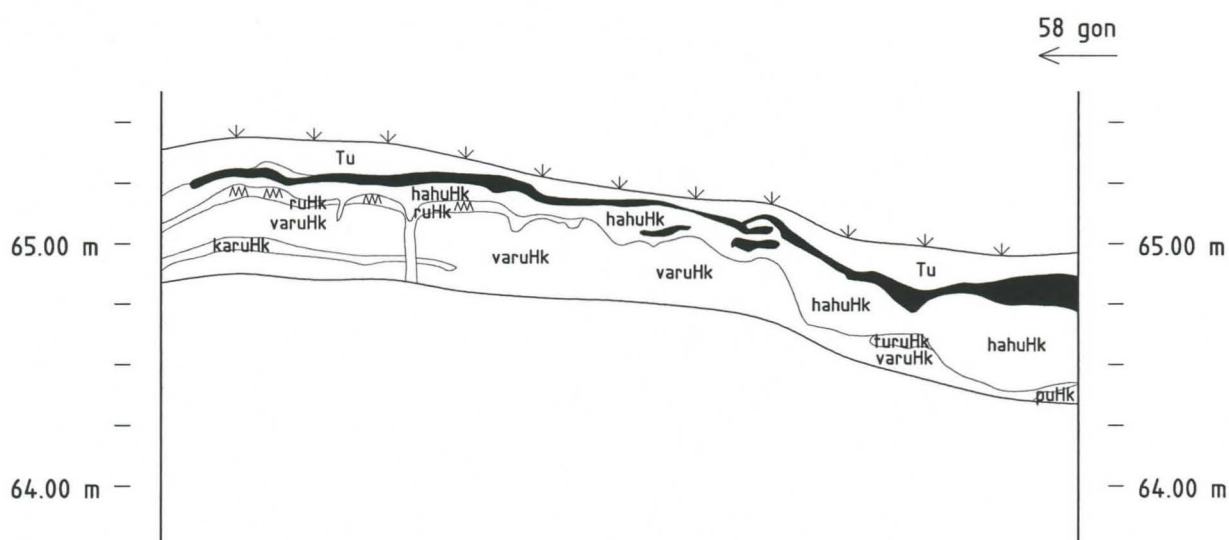
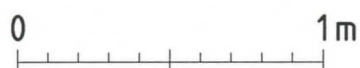
- löydöllinen koekuoppa (vähän löytöjä)
- ▣ koekuoppa, josta löytyi kvartsin kappaleita
- ▨ irtolöytöalue
- kuoppajäännös
- löydötön koekuoppa





YLIKIIMINKI Rokkarannantie  
Simo Vanhatalo 2007  
profiilikartta 1:25  
piirt. Riikka Mustonen

Tu	turve
	hiili
hahuHk	harmaa huuhtoutunut hiekka
turuHk	tummanruskea turpeensekainen hiekka
ruHk	ruskea hiekka
karuHk	karkea ruskea hiekka
varuHk	vaaleanruskea hiekka
puHk	punertava hiekka
 	ruoste





Kuva 1 / F. 144191

Painanteen koeoja, kuvattu itäkoillisesta.



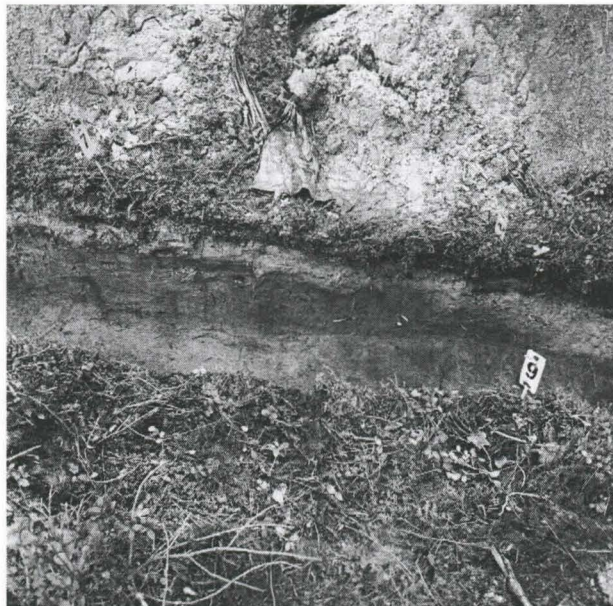
Kuva 2 / F. 144192

Painanteen koeoja, kuvattu länsilounaasta.



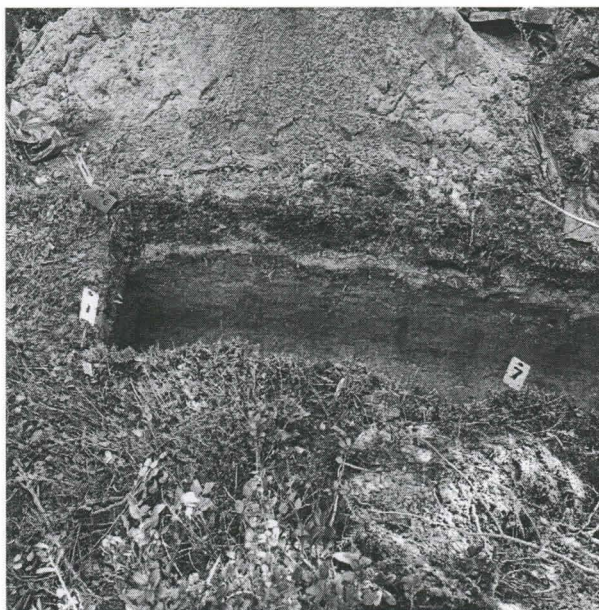
Kuva 3 / F. 144193

Koillis-lounais-suuntainen profiili koeojan lounaispäässä, kuvattu luoteesta.



Kuva 4 / F. 144194

Koillis-lounais-suuntainen profiili koeojan keskellä, kuvattu luoteesta.



Kuva 5 / F. 144195

Koillis-lounais-suuntainen profiili koeojan koillispäässä, kuvattu luoteesta.



Kuva 6 / F. 144196

Suunnitellun asuinrakennuksen paikka, kuvattu itäkoillisesta.



Kuva 7 / F. 144197

Suunnitellun piharakennuksen paikka, kuvattu etelästä. Suunnitellun piharakennuksen paikka, kuvattu etelästä.



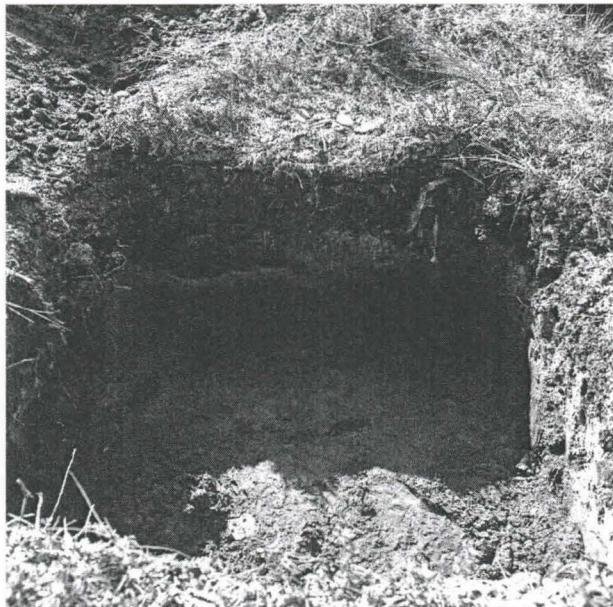
Kuva 8 / F. 144198

Vuoden 2006 tarkastuksessa havaittujen kvartsien löytöpaikka, kuvattu koillisesta.



Kuva 9 / F. 144199

Koekuoppa 12 suunnitellun piharakennuksen lounaisnurkassa, profiilissa anturamaata, kuvattu etelälounaasta.



Kuva 10 / F. 144200

Koekuoppa 11, kuvattu koillisesta.