

Arkeol. os. 156/9.5.1997

YLIKIIMINKI 46 VEPSÄNKANGAS
KIVIKAUTISEN ASUINPAIKAN KAIVAUS 3. - 7.6.1996

Markku Mäki vuoti
Oulun yliopisto, historian laitos
6.5.1997

SISÄLLYS

SIVU

ARKISTOTIEDOT

1

JOHDANTO

2

KAIVAUKSEN TULOKSISTA

3

LIITTEET

4

YLIKIIMINKI 46 VEPSÄNKANGAS**Kivikautisen asuinpaikan kaivaus 3. - 7.6.1996****Arkistotiedot:**

Kunta: Ylikiiminki

Kylä: Ylikiiminki

Tila ja maanomistaja: Salmela 23:74
Seppo Karhu, Kalimentie 16, 90800 Oulu

Peruskartta: 3424 03 Juopuli

Koordinaatit: X=7210 70
(Keskeinen tutkimusalue) Y=463 42
Z=n. 77,5

Kiintopisteet: 78,81 (Tielaitos, Puolangan tien varressa)
78,02 KP 1, kiintopiste kaivausalueella, ks. yleiskartta

Tutkimukset: Tarkastukset: M. Mäki vuoti, 3.5.1989
M. Mäki vuoti, M. Torvinen, 17.7.1989
Koekaivaus: M. Mäki vuoti, 27. - 31.7.1992

Löydöt: KM 24 714:1-(?)⁵⁸
KM 27 440:1 - 51
KM 30 119:1 - 86

JOHDANTO

(Tutkimushistorian osalta ks. myös Markku Mäki vuoti, Ylikiiminki, Vepsänkangas, kivikautisen asuinpaikan koekaivaus 27. - 31.7.1992 kaivauskertomus Museoviraston arkeologian osaston arkistossa.)

Vepsänkankaan kivikautinen asuinpaikka sijaitsee Ylikiimingin kirkolta noin 6,5 km kaakkoon, Ylikiimingistä Sanginkylään (Puolangalle) johtavan maantien itäpuolella, noin 200 metriä tiestä ja noin 200 m pohjoiseen Männistön talosta. Alueella on vanha hiekkakuoppa, josta on otettu hiekkaa etupäässä Vepsänjoen siltatyömaalle ja Puolangan tien parannukseen. Kotitarvesoranotto alueelta jatkuu vähäisessä määrin edelleen. Asuinpaikka sijaitsee maatuneen hiekkakuopan itäreunalla, josta se jatkuu kankaan reunaa noudatten kohti etelää, (ks. peruskarttaote 4324 03 Juopuli).

Vepsänkangas on pääosin mäntymetsää kasvava hiekkapohjainen kangas, joka korkeimmilta osiltaan kohoaa hieman yli 80 metriin. Kankaan itälaita, missä asuinpaikka sijaitsee, on aukkohakattu noin 20 vuotta sitten. Alue on avointa ja tasaista kenttää, jossa kasvaa nykyään nuorehkoa männikköä. Muun kasvillisuuden puolesta alue on tyypillistä kuivaa kangasmaastoa. Kankaan itäreuna putoaa varsin jyrkästi läheiseen suohon. Törmän korkeus on noin 2 metriä.

Asuinpaikasta on tuhoutunut ilmeisesti varsin huomattava osa hiekanoton yhteydessä. Kivikautisen asuinpaikan merkkejä (kvartseja, keramiikkaa, palanutta luuta, palaneita kiviä ja ns. kulttuurimaata) on löydettävissä lähes kauttaaltaan hiekkakuopan reunamilta, selvimmin kuitenkin hiekkakuopan pohjois- ja itäreunalla. Erityisesti hiekkakuopan itälaita on jyrkkä ja hiekkakuopan reuna sortuu vähitellen, jolloin löydöt ja rakenteet tippuvat hiekkakuoppaan.

Kesän 1996 kenttätöitä keskittyivät hiekkakuopan itälaidalle alueelle, jossa sortumisvaara oli suurin (ks. yleiskartta). Kenttätutkimus oli osa Oulun yliopiston historian laitoksen ja Oulun normaalikoulun lukion kanssa toteutettua lukiolaisille suunnattua arkeologia-kurssia (lukion historian syventävä kurssi). Kurssille osallistui 12 normaalikoulun oppilasta. Tutkimuksen vastuullisena johtajana oli amanuenssi Markku Mäki vuoti apunaan lehtori Katrimaija Mäki vuoti. Kenttätöitä toteutettiin 3. - 7.6.1997.

Hiekkakuopan itäreunalta tutkittiin noin yhden (1) ruuturivin (2 x 2 m) leveydeltä yhteensä noin 72 neliömetriä. Koordinaattijärjestelmänä käytettiin vuonna 1992 Pohjois-Pohjanmaan museon koekaivauksilla laadittua koordinaatistoa, jonka päälinja on vedetty kompassipohjoiseen. Tutkimusalueelle siirrettiin Puolangan tien varresta Tielaitoksen kiintopisteeltä (korkeus: 78,81) kaivausalueelle kiintopiste KP 1 (kanto, korkeus: 78,02). Kartoissa ja muussa dokumentaatiomateriaalissa korkeudet on muutettu absoluuttisiksi korkeuksiksi. (Ks. yleiskartta ja vaaituskartta).

Kaivausalue paalutettiin 2 x 2 metrin ruutuihin. Kaivaus toteutettiin perinteisellä tasokaivausmenetelmällä, jolloin kaivettavan kerroksen paksuus oli 10 cm. Osa

ruuduista kaivettiin myös ohuemmissa 3 - 5 cm kerroksissa. Kaivauksilla talteenotettu materiaali on luetteloitu päänumerolla KM 30 119.

KAIVAUKSEN TULOKSISTA

Kaivaus keskitettiin hiekkakuoppaan valuvan törmän alueelle. Törmän suuntaisesti paalutettiin 2 metrin levyinen kaistale, tarkoituksena oli tutkia hiekkakuoppaan valuvaa törmän osaa ja estää muinaisjäännöksen laajempi tuhoutuminen tältä kohtaa. Kaivausalue noudatti polveillen hiekkakuopan reunaa (ks. yleiskartta).

Tutkimukset aloitettiin poistamalla turvekerroksen päältä oli noin 5 - 10 cm tuulen kasaamaa hiekkaa. Ensimmäiset löydöt tulivat vastaan heti turvekerroksenalta huuhtoutumiskerroksesta. Koko kaivausalueella varsinaisen kulttuurikerroksen paksuus vaihteli 5 - 15 cm välillä, keskimääräisen kulttuurikerroksen paksuuden ollessa noin 10 cm. Pääosa löydöistä tuli I ja II kaivauskerroksesta. Useissa kohdin jo II kaivauskerros oli lähes löydötön. Kolmas kaivauskerros oli kauttaaltaan puhdas.

Alueella oli muutamia selvästi likaiseksi värjäytyneitä kohtia, mutta mitään selvää rakenteisiin viittavaa tutkimuksissa ei löydetty. Huuhtoutumiskerroksesta lähtien monissa kohdin oli varsin runsaastikin palaneita kiviä, mutta ne eivät muodostaneet mitään selvää liesikiveystä tai rakennetta. Muutamissa kohdin oli lisäksi havaittavissa hieman hiiltä.

Suurin osa löydöistä oli kvartseja, joukossa selvää Sär 1-keramikkaa ja hieman palanutta luuta. Lisäksi joukossa oli muutamia kvartsiitti- ja kivilaji-iskoksia sekä kivilajiesineen katkelma. Luiden joukossa oli havaittavissa ainakin selviä hylkeen räpyläluita. Löydöt keskittyivät pääasissa sikermiksi, joskin niitä tuli tasaisesti koko kaivausalueelta. Vaikuttaisi kuitenkin siltä, että parhaiten asuinpaikkaa voitaneen luonnehtia pesäkkeelliseksi löytöjen puolesta tarkasteltuna.

Kaivausta voitaneen luonnehtia jossain mielessä pelastuskaivaukseksi, joskin päälimmäisenä tarkoituksena oli havainnollistaa normaalikoulun oppilaille miten arkeologinen kaivaus toteutetaan.

Löytöjä saatiin kaikkiaan 86 alanumeroa, jota on pidettävä varsin hyvänä tuloksena, varsinkin kun löytöjä tuli kaikista kaivetuista ruuduista. Kaivauslöytöjen perusteella, keramiikka, kohde lienee varsin puhdas Sär 1-tyypin asuinpaikka ja sellaisena varsin runsaslöytöinen. Oletusta Sär 1-tyypin asuinpaikaksi tukee etupäässä kohteen korkeus merenpinnasta, koska rannansiirtymän lisäksi alueelta ei ole käytettävissä muunlaisia ajoituksia.

Tutkimuksen jälkeen kaivetut alueet jätettiin peittämättä ja koordinaatiston päälinjat jätettiin myös maastoon. Tarkoituksena oli jatkaa kohteen tutkimuksia seuraavana kesänä uuden kurssin kanssa. Kevättalvella 1997 kävi kuitenkin ilmi, että Museovirasto on saanut työllistämisvaroja kohteen tutkimiseen, jota on pidettävä

erinomaisena asiana kohteen itsetuhoutuvan luonteen vuoksi. Historian laitoksen ja normaalikoulun yhteisen arkeologiakurssin puitteissa kaivauksia ei tulla jatkamaan Vepsänkankaalla ainakaan 1997 - 1998.

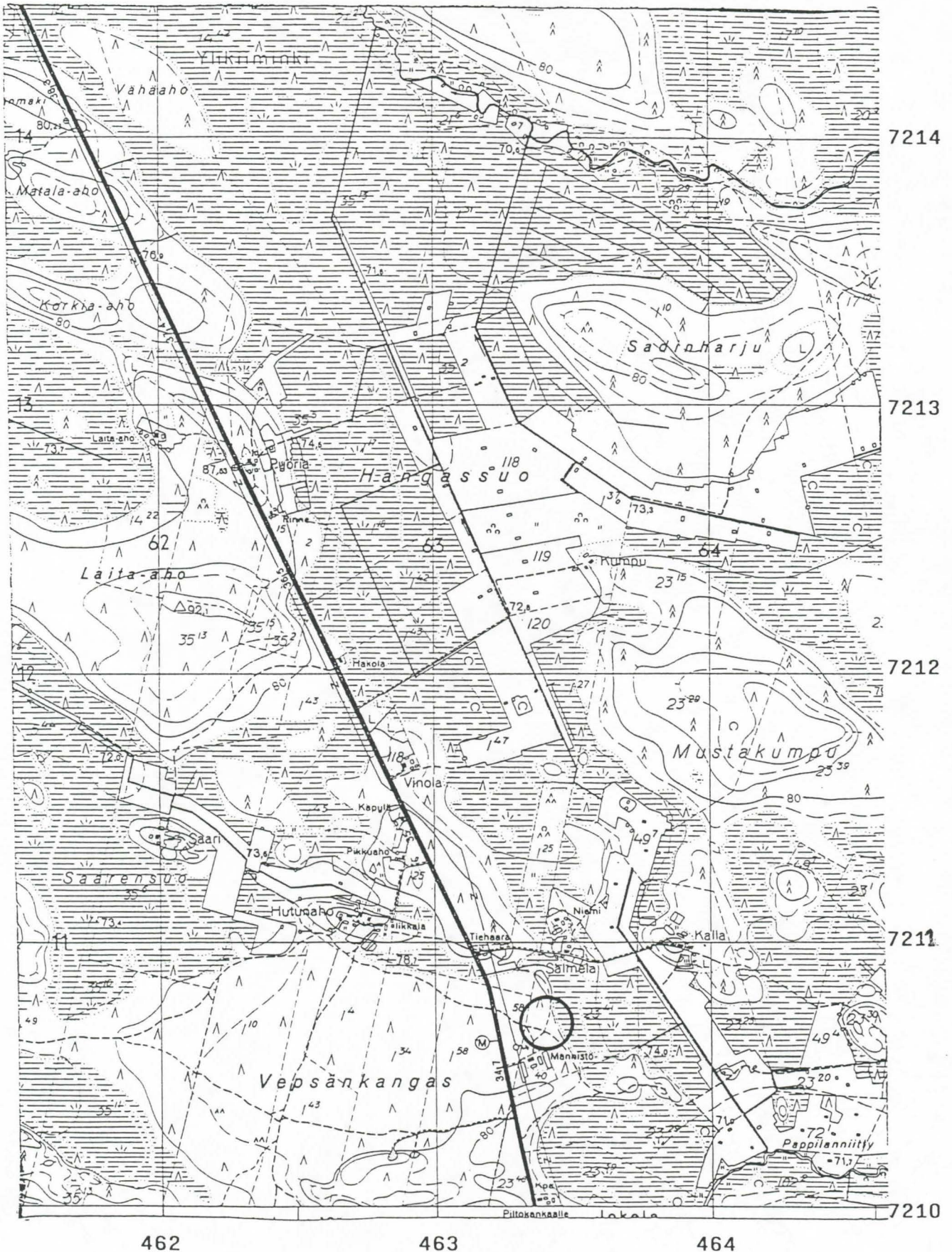
Tutkimuksen jatkoa ajatellen olisi ensiarvoisen tärkeää selvittää asuinpaikan laajuus erityisesti eteäkaakkoon ja estää kaivauksilla asuinpaikan laajempi tuhoutuminen.

Oulussa 6.5.1997



Markku Mäki vuoti
FL, kaivauksen johtaja

LIITTEET: Peruskarttaote 3424 03 Juopuli, p. 1967
Yleiskartta 1:500
Pintavaaituskartta 1:100



Peruskartta: 3424 03 Juopuli, p. 1967

Markku Mäki vuoti, Vepsänkangas, kaivaus 1996

46 YLIKIIMINKI VEPSÄNKANGAS

Oulun yliopisto, historian laitos 1996

Markku Mäki vuoti

YLEISKARTTA 1:500

Kenttäpiirros: Sari Sankala

Piirros: M. Mäki vuoti

TUTKIMUSALUE 1996

TUTKIMUSALUE 1992

0 2 4 6 8 10m



SORAKUOPPA

TILUSTIE

OJA

SUO

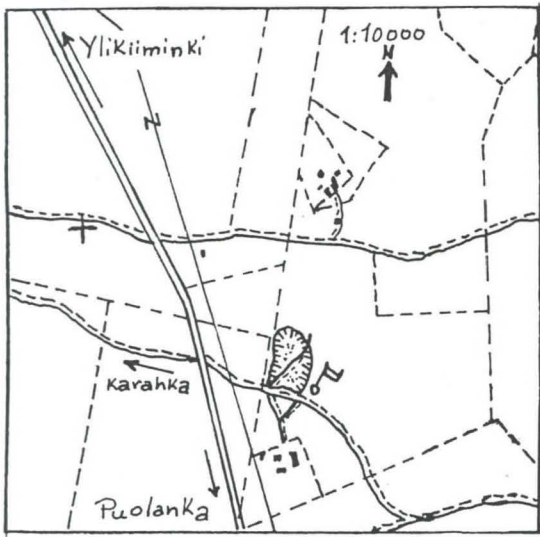
Rn:o 23:74

Rn:o 23:74

KP 1; 78,02 m, mpy.

SORAKUOPPA

SUO



N=1020
E=100



x N=1010
E=100

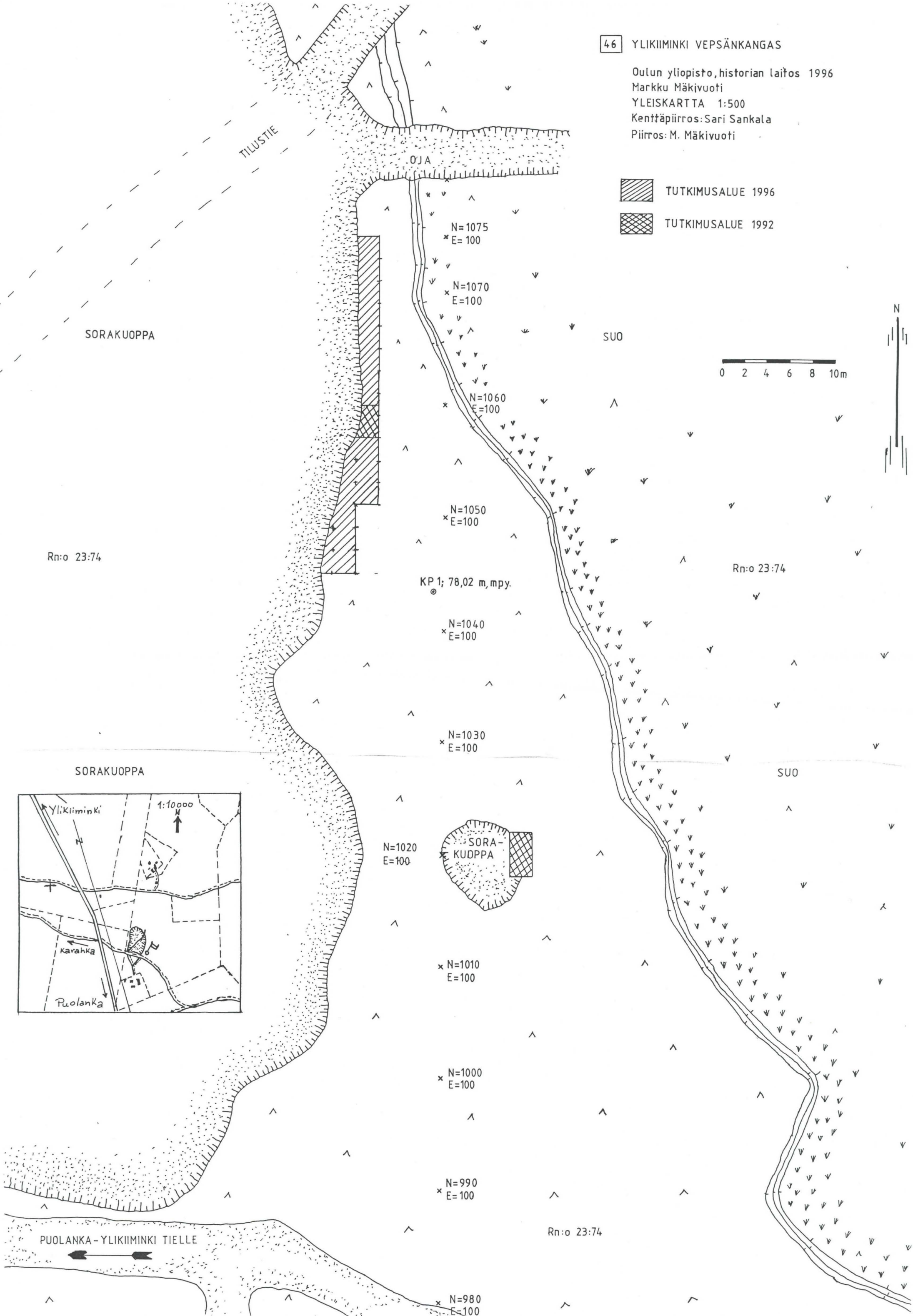
x N=1000
E=100

x N=990
E=100

Rn:o 23:74

PUOLANKA-YLIKIIMINKI TIELLE

x N=980
E=100



46 YLIKIIMINKI VEPSÄNKANGAS

Oulun yliopisto, historian laitos 1996
Markku Mäki vuoti

Pintavaaitus 1:100

KP 1, 78,02 m mpy.; kone 153



Sorakuoppa

← TUTKITTU 1992

