

YLI-II JUUTISENKANGAS

Myöhäiskivikautisen asuinpaikan kaivaus

Teija Oikarinen 2003

YLI-II JUUTISENKANGAS (YJ-03)

Tutkimuskertomus myöhäiskivikautisella asuinpaikalla tehdyistä kaivauksista 19.5.-
30.5.2003



OULUN



YLIOPISTO

Arkeologian laboratorio
FM Teija Oikarinen

SISÄLLYS	2
ARKISTOTIEDOT	3
ABSTRAKTI	4
1. JOHDANTO	5
2. KAIVAUKSET	7
2.1. Kaivausta valmistelevat toimenpiteet	7
2.2. Kaivausalueet	8
2.2.1. Koeoja	8
2.2.2. Kaivausalue	12
2.2.3. Koekuoppa	15
3. LÖYDÖT	15
4. LOPUKSI	17
LIITTEET	Liite 1. Luettelo diakuvista. Liite 2. Luettelo mustavalkokuvista. Liite 3. Maatutkauskuvat. Liite 4. Karttaluettelo. Kartat 1-47 Löytöluettelo

ARKISTOTIEDOT

YLI-II [42] KARJALANKYLÄ JUUTISENKANGAS (YJ-03)

Kohde:	Juutisenkangas (ent. Juutisenaho SE)
Määrittely:	Muinaisjäännösryhmä, johon kuuluvat tutkittu myöhäiskivikautinen asuinpaikka, ajoitukseltaan kivikautiseksi? määritetty asuinpaikka ja pyyntikuoppajono
Tutkimuksen ajankohta:	19.-30.5.2003
Kunta:	Yli-Ii
Kylä:	Karjalankylä
Nimi:	Juutisenkangas
Tila:	19:8 Juutinen
Omistaja:	Kyösti ja Sanna Raappana Kierikintie 68 91200 YLI-II
Peruskartta:	3512 07 YLI-II
Koordinaatit:	Kaivauskohteen keskikohta (ks. peruskartta kohde A) x=7251 700 y=3449 725 z=56,50-56,75 m mpy Muinaisjäännösryhmä (tiedot Schultzin 1997 inventointi): x=7251 380-740 y=3449 660-860 z= noin 56-58 m mpy
Löydöt:	KM 33968: 1-615
Dokumentaatio:	Kartat: 1-47 Oulun yliopiston arkeologian laboratorion kuva-arkisto: Diapositiivit: 25958-26024 MV-kuvat: IX627.1.-IX633.21.
Aiemmat tutkimukset:	Tarkistus Mika Sarkkinen 1994 (nimi: Juutisenaho SE) Kartoitus Pentti Koivunen 1995 Tarkistus Patrik Franzén/Kierikkiprojekti 1996 (ei kert.) Inv. Hans-Peter Schultz 1997. Iijokilaaksoinventointi välillä Purkajasuo-Pahkakoski (osa 1). 13.-26.9.1997. Museovirasto. 1997.

1. JOHDANTO

Oulun yliopiston yleisen arkeologian kenttäharjoittelu I eli opetuskaivaukset järjestettiin 19.-30.5.2003 Yli-Iin Karjalankylän Juutisenkankaalla. Kaivauksen vastuullisena johtajana toimi professori Milton Nuñez, ja kenttäjohtajina toimivat vs. amanuenssit Eija Ojanlatva ja Teija Oikarinen. Lisäksi kentällä erinomaisena apuna toimi FM Katri Arminen. Opiskelijoita oli yhteensä kaksikymmentä, joista valtaosa oli yleisen arkeologian ensimmäisen vuosikurssin pääaineopiskelijoita, ja mukana oli myös joitakin sivuaineopiskelijoita. Lisäksi muutamina päivinä kaivauksilla kävi innokkaita yleisen arkeologian opiskelijoita osallistumassa kenttätöiden toteuttamiseen.

Juutisenkangas [42] (ent. Juutisenaho SE) sijaitsee Iijoen eteläpuolella, Kierikin voimalaitoksesta noin 300-600 m eteläkaakkoon. Yli-Iin kirkolta kohteeseen on matkaa 4 km, ja se sijoittuu kirkolta katsottuna kaakkoon. Iijokeen on asuinpaikan pohjoisreunaa kulkevalta hiekkatieltä matkaa noin 70-80 m. Aluetta rajaa lännessä metsätie, joka päättyy hiekkakuoppaan.

Kohde muodostuu muinaisjäännösryhmästä, asumuksen pohjista ja pyyntikuoppajonosta, jotka sijaitsevat muinaisilla rantavalleilla.¹ Muinaiset rantavallit ovat nykyään tyypillistä pohjoissuomalaista kuivaa ja melko loivasti aaltolevää kangasmetsää. Puusto koostuu pääasiassa männyistä, ja aluskasvillisuutta hallitsevat erilaiset mm. mustikan ja puolukan varvut. Kaivauskohteena olevat painannejohot sijaitsevat alueella, jossa on toteutettu metsänuudistus, mutta nähdäksemme painanteet eivät olleet vahingoittuneet puiden kaadon yhteydessä. Alueella oli myös paljastunutta maata tuulen kaatamien runkojen juurien paljastamissa kohdissa. Hakkuuaukealle oli jätetty täysikasvuisia mäntyjä siemenpuiksi. Rantavalleilla on yhteensä 18 painannetta, jotka ovat neljässä painannejonossa, ja pyyntikuoppajono, jossa on yhteensä 12 pyyntikuoppaa.² Asuinpainannejonot sijaitsevat hieman toisistaan erillisissä paikoissa, ja peruskarttaan (kartta 1) ne on erotettu kohteiksi A ja B, joista kohteessa A toteutettiin opetuskaivaus. Pyyntikuoppajono on merkitty karttaan kirjaimella C, ja yleiskarttaan (kartta 2) on kartoitettu vain hakkuuaukean

¹ Schultz 1997, s.14, yleiskartta 1. *Iijokilaaksoinventointi välillä Purkajasuo-Pahkakoski (osa 1)*. II.-P. Schultz 13.-26.9.1997. Museovirasto. 1997.

² Ibidem.

alueella sijainneet 11 painannetta. Pyyntikuopat sijoittuvat alueelta eteläkaakkoon, hakkaamattomaan kangasmetsään, ja toinen painannealue jää luoteislänteen, noin sadan metrin päähän.

Yli-Iin Juutisenkangas sijaitsee muinaisjäännöskannastaan tunnetulla Kierikin alueella. Yli-Iin kivikautta esittelevä Kierikkikeskus ja Oulun yliopiston yleisen arkeologian oppiaine tekivätkin keväällä sopimuksen, jonka mukaan opetuskaivaukset Kierikissä hyödyttivät molempia osapuolia. Yli-Iin Kierikkikeskus kustansi päivittäisen Koskilinjojen bussikuljetuksen kaivauksille, ja 2-3 hengen ryhmä opetuskaivauksen opiskelijoista toimi puolestaan päivittäin popularisointivastaavina, jotka kuvasivat kaivauksen tapahtumia digitaalikameralla ja pitivät niistä päiväkirjaa. Päivän tuotokset purettiin iltaisin Oulun yliopiston Arkeologian laboratoriossa ja lähetettiin Kierikkikeskuksen www-sivuille päivitettäväksi, joten matkailukeskus sai esittää tiedot kaivauksen etenemisestä lähes reaaliajassa esihistoriasta kiinnostuneille.

Juutisenkangas valittiin kaivauskohteeksi, koska Iijoen eteläpuolella ei ole tehty kaivauksia viime vuosikymmeninä. Kaivauskohteena se oli myös mielenkiintoinen, koska aluetta oli tuulenskaatojen paljastaman maalaikkujen perusteella ennakoitu melko vähälöytöiseksi, ja kaivausjohtajia kiinnosti tutkia painanteiden luonnetta. Opetuskaivaustarkoituksessa alue oli myös otollinen, koska se kaipasi kartoituksen täydentämistä, ja tarkoituksenahan oli ennen kaikkea opettaa kartoitus-, kaivaus- ja dokumentointimenetelmiä. Kaivausten aikaan satoi lähes päivittäin, ja tämä hidasti jonkin verran kaivausten etenemistä.

Kaivauksen jälkitöitä tehtiin yleisen arkeologian jälkityökurssilla 1.9.-12.9.2003. Kurssin vetäjinä toimivat FT Janne Ikäheimo, konservaattori Jari Heinonen ja FM Timo Ylimaunu sekä Teija Oikarinen. Sijaisuuksien takia kaivausraportin tekstiosuuden ja loput jälkityöt lukuun ottamatta kaivauslöytöjen numerointia teki syksyllä 2003 poikkeuksellisesti vain toinen kenttäjohtajista, sillä muut yliopistolla tuolloin virkaansa hoitaneet eivät olleet osallistuneet toukokuussa 2003 kaivauksille.

2. KAIVAUKSET

2.1. Kaivausta valmistelevat toimenpiteet

Kaivausten valmistelu Yli-Iissä aloitettiin 17.5., kun kaivausjohtajat apunaan fil. yo. Kaisa-Leena Heikkilä ennen varsinaisten kaivausten alkua veivät Juutisenkankaalle kaivausvälineistön, siirsivät korkeuskiintopisteen ja loivat alustavasti kaivausten koordinaatiston tutkimusalueelle.

Kaivauksen valmistelu opiskelijoiden kanssa aloitettiin harmaana maanantaina 19.5. korkeuskiintopisteen siirtämisellä Iijoen pohjoispuolelta. Kaivausten alussa opiskelijat jaettiin kolmeen ryhmään, ja heille jaettiin tehtävät: 1) korkeuspisteen siirtäminen, 2) kaivauskoordinaatiston luominen ja paaluttaminen sekä kaivausalueiden paaluttaminen ja 3) muiden valmistelevien toimenpiteiden kuten seulan ja tavarasuojan tekeminen. Ryhmiä vaihdettiin, joten kaikki opiskelijat saivat siis osallistua kaikkiin valmisteleviin toimiin.

Korkeus siirrettiin Iijoen pohjoispuolelta, Yli-Ii—Pudasjärvi –tien (tie nro 533403) varrelta. Kiintopisteen numero on 976242, ja sen koordinaatit ovat $p/x=7252\ 330$, $i/y=3449\ 760$ ja $k/z=55,187$. Pisteen löytää seuraamalla Kierikin voimalaitoksen risteyksestä tietä 32 m itäkaakkoon, ja kääntymällä tästä etelään 14,7 m. Piste on koholla maanpinnasta 0,4 m. Piste siirrettiin kaivausalueelle joen yli Kierikin voimalaitoksen kautta, ja kiinnitettiin kolmeen kantaan. Kannot merkittiin vuolemalla ja tussilla numeroimalla, ja niihin oli kiintopisteenä tyytyminen, sillä maa oli paikoitellen edelleen roudassa, eikä selkeitä maamerkkejä ollut. Kannot saivat absoluuttiset arvot: KP1 56,63 m mpy, KP2 56,88 m mpy ja 56,93 m mpy (ks. kartta 2). Arvot saatiin, kun opiskelijoiden mittaamia arvoja verrattiin 17.5. siirrettyihin korkeusarvoihin, ja lopulliset arvot laskettiin kaikkien näiden arvojen perusteella.

Kaivauskoordinaatisto luotiin hieman pohjois-etelä –suunnasta poikkeavaksi, sillä kaivausalueiden haluttiin leikkaavan tutkimuskohteeksi valitun painanteen suoralinjaisesti. Näin pohjois-etelä –suuntainen päälinja, x-koordinaatisto poikkesi magneettisesta pohjoisnavasta $22,5^\circ$ länteen, ja luonnollisesti y-koordinaatisto poikkesi saman verran itä-länsi –suunnasta. X-linja kulki siis $157,5^\circ$ - $337,5^\circ$ ja y-linja $247,5^\circ$ - $67,5^\circ$. Koordinaatiston peruspiste ($x=600$, $y=1000$) sijoitettiin

kaivauskohteeksi valitun painanteen kaakko-etelä –puolelle. Paalutettaessa mitat otettiin aina paalun lounaiskulmasta. Kartoissa ja raportissa nimitetään kaivauksilla otetun käytännön mukaisesti päälinjojen suuntia pääilmansuuntien mukaan, vaikka ne poikkeavatkin niistä. Näin on tehty puhtaasti kerronnan yksinkertaistamisen takia. Kaivauskohteeksi valittu painanne (kartta 2) on kooltaan noin 9 x 6 m. Siinä on havaittavissa selkeät vallit ja mahdollisesti pieni aukko vallin luoteiskulmassa. Painanne sijaitsi aivan korkeuskäyrän 56,50 m mpy yläpuolella.

2.1. Kaivausalueet

Kaivaukset aloitettiin paaluttamalla kaivausalueet, ja tämän jälkeen aloitettiin koko painanteen pintavaaitus, jotta painanteesta olisi mahdollista tehdä korkeusmalli. Pintavaaitus tehtiin 25 cm:n välein, ja sen tarkoitus oli kattaa koko painanne ja reilusti sitä ympäröiviä alueita. Jälkityövaiheessa pintavaaituskarttoja yhdisteltäessä havaittiin aukko. Tästä syystä kartoista ei ole tehty puhtaaksipiirrosta tähän raporttiin, vaan ne löytyvät kaivauksen alkuperäisten materiaalien joukosta Oulun yliopiston Arkeologian laboratoriosta. Kaivausmetodinä käytettiin absoluuttisten korkeuksien mukaista soveltavaa tasokaivausta, eli kaivaminen aloitettiin painanteen reunan korkeimmasta kohdasta, ja jatkettiin siitä 5 cm:n kerroksissa alaspäin kohti painanteen sisäpuolta ja pohjaa. Kaikki kaivettu maa seulottiin. Suurin osa löydöistä on merkitty löytökarttoihin kvartsi-iskoksina, vaikka osa niistä jälkitöiden aikana tarkentui ytimiksi ja mahdollisiksi esineiksi.

2.1.1. Koeoja

Painanteen eteläpäättyyn päätettiin avata 1 x 9 metrin koeoja, joka leikkaisi painanteen kerrostumien läpi itä-länsi –suunnassa. Näin saataisiin yleiskuva painanteen kerrostumista, sen valleista ja hieman ulkopuolisesta alueestakin. Alueen koordinaatit olivat $x=612,5-613,5$, $y=996,5-1005,5$. Puolikkaat metrit koordinaateissa johtuvat painanteessa olleista lukuisista kannoista, ja koeoja yritettiin sijoittaa näiden väliin.

Koeojan pintavaaituksen korkeudet vaihtelivat välillä 56,16-56,57 m mpy. Heti turvetta poistettaessa, siis 0. kerroksesta löytyi muutama kvartsi-iskos. Iskokset olivat hajallaan pitkin koeojaa, mutta länsipäässä ruudussa $x=612,5-613,5$, $y=996,5-997,5$ oli havaittavissa pieni keskittymä. Alueen puhdistamisen jälkeen saavutettiin taso 0,

joka pelkästään vaaitettiin. Taso oli harmaata, huuhtoutunutta maata, ja se valokuvattiin. (kartat 3 ja 29). Tason korkeudet vaihtelivat välillä 56,57-56,24 m mpy. Tämän jälkeen aloitettiin varsinaisten kaivauskerrosten kaivaminen. Koska kaivaminen aloitettiin korkeimmilta kohdilta, ensimmäiset kaivausrudut avattiin koeojan itäpäähän, ruutuun $x=612,5$, $y=1004,5$ ja osittain ruutuun $y=612,5$, $x=1003,5$. Ensimmäinen taso oli 56,55 m mpy, ja siinä oli havaittavissa pääasiassa huuhtoutunutta maata, osin vielä humustakin. Rikastunutta maata alkoi tulla esiin tason keskivaiheilla. Kaivausruduista löytyi kolme kvartsi-iskosta. (kartta 4) Tämän jälkeen kaivamista jatkettiin tasoon 56,50 m mpy, ja kaivettu alue kattoi lähes saman alan kuin 1. tasossakin. Alueelta poistettiin humusta, pintaturvetta ja huuhtoutunutta maata sekä hieman rikastunutta maata. Tasossa kaksi oli edelleen nähtävissä humusta ja huuhtoutunutta maata, mutta rikastuneen maan läikät lisääntyivät määrältään ja laajuudeltaan, varsinkin päätyruudussa. Kerros oli lähes löydötön. (kartat 5 ja 30)

Tasosta kaksi aloitettiin myös koeojan länsipäädyn kaivaminen. Tällöin seuraava kaivettava taso oli 56,45 m mpy (taso 3). Länsipäädystä kaivetut ruudut olivat valtaosaltaan huuhtoutunutta maata, mutta paikoitellen siellä oli pieniä, rikastuneen maan läikkiä, joissa oli likamaata. Tasossa niitä ei juurikaan näkynyt, joten siitä ei ole piirretty karttaa, vaan alueen $x=612,5-613,5$, $y=996,5-998$ kattama kaivauskerros on vain valokuvattu. Alueelta tuli runsaasti pääasiassa kvartsi-iskoksia; päätyruudun eteläsivulla oli havaittavissa tiheä kvartsi-iskoskeskittymä noin $0,5 \times 0,5$ m:n alueella, mutta joukkoon mahtui myös kaksi ydintä. Samaan aikaan kaivettu itäpääty oli puolestaan lähes löydötön. Kerros laajeni jo käsittäen alueen $x=612,5-613,5$, $y=1003-1005,5$, ja kerrosta kaivettaessa paljastui yhä enemmän rikastunutta maata. Edelleenkin laajalla alueella oli huuhtoutunutta maata, ja sekä huuhtoutuneen että rikastuneen maan seasta alkoi löytyä erikokoisia kiviä. (kartat 6 ja 31)

Seuraava kaivettu taso eteni korkeuteen 56,40 m mpy (taso 4). Kaivamaton alue pieneni, ja kokonaan kaivamatta oli enää alue $x=612,5-613,5$, $y=999-1002,5$. Tässä kerroksessa molempien päätyjen kerrostumat olivat jo melko samankaltaisia. Itäpäädystä rikastunut maa hallitsi, mutta rikastunutta maata reunusti painanteen sisälaidalla huuhtoutuneen maan alue, jonka joukossa oli myös hiilensekaista maata. Koeojan länsipäädystä rikastunutta maata oli vähemmän, ja huuhtoutunutta maata oli

runsaasti. Länsipäädyn ruuduista tuli edelleen kvartsi-iskoksia, mutta joukossa oli myös neljä kvartsiydintä ja yksi kvartsiesine, ja löytöalue laajeni edellisestä tasosta. (kartat 7 ja 32)

Tasoa viisi (56,35 m mpy) kohti kaivettaessa itäpäädyistä alkoi tulla esiin yhä enemmän hiilen sekaista maata ja rikastuneen sekä likamaan sekaista maata painanteen sisäpuoleisesta seinämästä. Kaivetun alueen suuruus pysyi samana. Länsipäädyistä tuli kuten aiemmassakin kerroksessa pelkästään huuhtoutunutta ja rikastunutta maata. Länsipäädyn lähinnä kvartsi-iskoksista koostuvan löytöaineiston levintä laajeni pääasiallisesti alueelle $y=612,5-613,5$, $x=998-999$. Myös itäpäädyn kaikista kaivetuista ruuduista tuli hajanaisia kvartsi-iskoslöytöjä. Kerroksen löytöihin kuului myös yksi kivilaji-iskos, kvartsiytimiä ja -esine. (kartat 8 ja 33).

Saavutettaessa taso kuusi (56,30 m mpy) lähes kaivamatta oli enää kohta $y=612,5-613,5$, $x=1000-1002$. Tasossa oli pääasiassa vain rikastunutta maata; huuhtoutunutta maata oli vain noin puolen metrin levyinen alue kaivamattoman alueen reunamalla. Itäpäädyssä oli havaittavissa hiiltä. Länsipäädyistä löytyi edelleen runsaasti kvartsi-iskoksia, mutta itäpäästä niitä löytyi vain yksittäisiä kappaleita. Kerroksesta löytyi myös kaksi kvartsiesinettä ja -ydin. Kuudennesta kerroksesta tuli koko kaivauksen ainoa luulöytö, pieni palaneen luun pala. (kartat 9 ja 34)

Seitsemäs kerros eteni kohti tasoa 56,25 m mpy. Kerrosta kaivettaessa länsipäädyistä alkoi tulla esiin likamaa-alue, kohdasta noin $x=612,5-613,5$, $y=998,5-999$. Koeojan itäisissä kaivausruuduissa huuhtoutuneen maan alue laajeni hieman, ja itäisimmässä ruudussa oli hieman rautamaata. Itäpää oli löydötön, ja länsipäädynkin löydöt vähenivät reiluun kymmenneen kvartsilöytöön, joista yksi oliesine ja yksi ydin. (kartat 10 ja 35)

Tämän jälkeen rauhoitettiin molemmat löydöttömät päätyruudut (ruudut: $x=612,5-613,5$, $y=996,5-997,5$ ja $y=1004,5-1005,5$). Tasoa kahdeksan kohti mennessä tavoitteena oli saavuttaa korkeus 56,20 m mpy. Päädyissä esiintyi tuolloin rikastunutta maata, mutta itäpäädyssä oli jo rautapitoista maata, eniten alueella $x=612,5-613,5$, $y=1003,5-1004,5$. Kerroksessa vasta avattu ruutu hallitsi huuhtoutunut maa.

Tasossa oli havaittavissa myös muutamia palaneita kiviä ja likamaata karkeasti määriteltynä kohdassa $x=612,5-613$, $y=1001,80-1002,80$. Pieni laikku likamaata oli myös ojan pohjoislaidalla kohdassa, jossa $y=1003$. Tässä kerroksessa löydöt jakautuivat koko kaivetulle alueelle, mutta niiden keskittymistä oli havaittavissa alueella $x=612,5-613,5$, $y=1000-1001,5$. Kerroksessa oli erilaisten kvartsilöytöjen lisäksi yksi kivilaji-iskos. (kartat 11 ja 36)

Kaivamista jatkettiin edelleen alaspäin, koska löytöjen määrä oli suuri. Kerros yhdeksän (taso 56,15 m mpy) oli hyvin samankaltainen kuin kahdeksas kerros: painanteen keskellä ollut huuhtoutuneen maan alue pieneni hieman, ja palaneet kivet hävisivät kokonaan. Huuhtouman ja rikastuneen rajamailla oli likamaata kohdissa $y=999$ ja $1001,5-1002$. Löytöjä tuli edelleen runsaasti, ja edelleen ne olivat pääasiassa kvartsi-iskoksia, ja löytöalueen painopiste oli tällä kertaa koeojan neljässä läntisimmässä ruudussa. Kerroksesta tuli esille myös yllätyksellinen löytö, hiomalaa'an katkelma kohdasta $x=613,20$, $y=999,87$. (kartat 12 ja 37)

Kerroksesta kymmenen (taso 56,10 m mpy) erottuu edelleen selkeästi huuhtoutuneen ja rikastuneen maan välinen raja. Likamaata oli noin 1 x 1 metrin kokoinen alue käsittäen lähes ruudun $x=612,5$ $y=1001,5$. Rikastunutta maata alkoi tulla esiin myös painanteen keskiosasta, koeojan etelälaidalta. Kaivetulta alueelta tuli edelleen löytöjä, kvartsi-iskoksia ja -esine, mutta niiden määrä väheni huomattavasti. (kartat 13 ja 38)

Kerrosta 11 (taso 56,05 m mpy) kaivettaessa alkoi huuhtoutuneen maan alue pienetä voimakkaasti, ja rautapitoista maata alkoi tulla esiin yhä enemmän laikkuna siellä täällä pitkin koeojaa. Likamaata esiintyi edelleen nyt alueella noin $x=612,5-613,5$, $y=1000-1002$, ja kaivaminen lopetettiin ruuduissa $x=612,5-613,5$, $y=1002-1003,5$. Kerroksen ainoa löytö oli kvartsi-iskos. (kartta 14).

Taso 12 (taso 56,00 m mpy) oli lähes kauttaaltaan likamaata, rikastunutta ja huuhtoutunutta maata oli kaistaleina siellä täällä. (kartat 15 ja 41?). Nyt oltiin todennäköisesti asumuksen lattiatasossa. Kaivamista jatkettiin vielä tämän jälkeen yksi kerros alaspäin (taso 55,95 m mpy), ja maa muuttui nyt hyvin rautapitoiseksi. Koeojaan alkoi tässä vaiheessa tulla vettä, ja sen kaivaminen lopetettiin, eikä tasosta piirretty enää tasokarttaa. Koko koeoja tarkistettiin vielä tarkistuspistoilla lapiolla,

jotta voitiin olla varmoja siitä, että oltiin saavutettu kulttuurikerrosten päätepiste ja pohjamaakerrokset. (kartta 15)

Tämän jälkeen koeojan molemmista seinämistä (pohjois- ja eteläseinämä) piirrettiin profiilikartat. Pohjoisprofiilissa näkyy selkeästi, kuinka huuhtoutunut maa on ohuimmillaan painanteen valliosissa ja paksunee voimakkaasti painanteen keskiosaan mentäessä. Huuhtouma alkaa pudota jyrkästi kohdassa $x=612,5$, $y=1003,5$. Länsipäässä putoaminen on tasaisempaa. Putoamiskohdissa voisi olettaa olleen asumuksen seinämäkohdat. Oletettu lattiataso näkyy ohuena likamaajuovan kohdalla. (kartat 16 ja 17)

2.1.2. Kaivausalue

Painanteen pohjoispäättyyn paalutettiin aluksi 6 x 6 m:n kokoinen kaivausalue, mutta ajanpuutteen vuoksi siitä poistettiin turpeet alueelta, jonka koko oli 6 x 3 m (koordinaatit: $x=612-622$, $y=1000-1003$). Painanteen keskiosassa olleita ruutuja ei kuitenkaan ehditty avata lainkaan (ruudut $x=616-618$, $y=1000-1003$, paitsi ruutu $x=617$, $y=1002$). Alueen pintavaaituksen korkeudet olivat 56,23-56,82 m mpy.

Jo heti turvetta poistettaessa (0. krs.) löytyivät ensimmäiset löydöt kvartsi-iskokset ja -ydin painanteen keskiosasta keskittyen alueen lounaiskulmaan, $x=616-617,5$, $y=1000-1001,5$. Turpeen alla oli huuhtoutunutta maata, ja paljastunut taso puhdistettiin, valokuvattiin ja vaaitettiin. Sen korkeudet olivat 56,23-56,59 m mpy. (kartat 18 ja 39) Tämän perusteella laskettiin ensimmäinen taso (56,50 m mpy). Kerros oli löydötön. Kartta päätettiin jättää tästä syystä piirtämättä, ja taso dokumentointiin vain valokuvaamalla. Kerros kattoi alueen $x=618-622$, $y=1001-1003$. Kerrosta kaksi kaivettaessa alkoi esiin tulla myös rikastunutta maata, ja kaivamista hankaloitti alueelle osunut kanto (taso 56,45 m mpy). Kerroksessa oli muutamia pieniä kiviä, jotka olivat mahdollisesti palaneita (ruutu $x=621$, $y=1002$). Huuhtoutuneesta maasta löytyi muutamia kvartsi-iskoksia, yksi kvartsiydin ja yksi kvartsiitti-iskos. Kerroksesta löytyi myös hieman savea, vaikka tasokartassa sitä ei ole enää näkyvissä. (kartat 19 ja 40)

Tasoa kolme (56,40 m mpy) kohti kaivettaessa rikastuneen maan alue laajeni, ja kaivetun alueen suuruus kasvoi vain hieman alueen pohjoispäättyyn (ruutu x=620-621, y=1000). Kerroksesta tuli muutamia kvartsi-iskoksia. (kartat 20 ja 41) Kerrosta 4 (taso 56,35 m mpy) kaivettaessa alueen yleisilme oli huomattavasti vaihtelevampi. Rikastunut maa oli vallitseva kaivetun alueen itäisessä puoliskossa, mutta huuhtoutunut maa kiersi edelleen alueen eteläreunamaa jatkuen ja kattaen alueen länsipuolen lähes pohjoisreunaan saakka. Huuhtoutuneen maan joukossa oli joitakin hiilen sekaisia alueita. Tasossa on myös nähtävissä pieni savilaikku (ruutu x=618, y=1002), ja samassa ruudussa oli myös kivien keskittymä, jossa oli joitakin palaneita kiviä. Kvartsi-iskokset keskittyivät tässä kerroksessa alueen länsilaidalle. (kartat 21 ja 42)

Seuraavassa kerroksessa (taso 5, 56,30 m mpy) kerrostumat jatkuivat hyvin samankaltaisina, mutta huuhtoutunut maa alkoi vähitellen hävitä. Kaivamisen kohteena oli edelleen painanteen vallialue. Taso dokumentoitiin vain valokuvaamalla. Kerroksesta pidettiin yllä löytökarttaa, jonka mukaan löydöt jakaantuvat kaivausalueen länsipuolelle. Löytöaineistoon kuului kvartsi-iskosten lisäksi yksi kvartsiesine. (kartta 43)

Tasoa 6 (56,25 m mpy) kohti kaivettaessa oltiin saavutettu lähes koko alue, joka kaivauksen aikana pystyttiin tutkimaan loppuun. Tasossa kuusi koilliskulmauksessa tuli esiin hienoa soraa, oltiin siis päästy pohjamaahan. Alueen läpi luoteis-kaakko-suunnassa kulki noin 1-3 m leveä rikastuneen maan vyöhyke, jota painanteen keskustan puoleisella sivulla reunusti huuhtoutuneen maan alue. Huuhtoutuneen maan joukossa oli jonkin verran kiviä ja hieman humusta. Kerroksesta löytyneet kvartsi-iskokset ja yksi esine sijoittuivat nauhamaisesti rikastuneen ja huuhtoutuneen maan vaihtumavyöhykkeelle. Alue x=619-622, y=1001,5-1003 lukuun ottamatta kohtaa x=619-620, y=1001,5-1002 jätettiin tasoon 6. (kartat 22 ja 44)

Kerroksessa 7 (taso 56,20 m py) huuhtoutunut maa rajautui selkeästi lähes puolipyöreäksi alueeksi painanteen keskiosaan. Muualla oli rikastunutta maata, jonka joukossa oli vähäisiä huuhtoutuneen maan laikkuja ja likamaata. Ruudussa x=617, y=1002 oli hyvin mielenkiintoinen kivikeskittymä, mutta kivet eivät olleet selkeästi

palaneita. Kivistä otettiin vaaitusarvot päältä ja poiston jälkeen niiden pohjalta. Kvartsi-iskoksia kerroksesta tuli vain muutamia lähinnä rikastuneen maan alueelta, kaivausalueen länsipuolelta. (kartat 23 ja 45) Kivikeskittymä jatkui tasoon 8 (taso 56,15 m mpy), ja kiviä oli jonkin verran myös rikastuneessa maassa, jota esiintyi suunnilleen samassa kohdassa kuin kerroksessa seitsemänkin. Tässä kerroksessa alkoi tulla esiin enemmän likamaata, ja likamaa-alueet sijoittuivat pääasiassa huuhtoutuman ja rikastuneen välille ruutuihin $x=618$, $y=1000-1001$. Löydöt (kvartsi-iskokset ja yksi kivilaji-iskos) keskittyivät samoihin ruutuihin, mutta yksittäisiä löytöjä oli myös niiden ulkopuolella. Alue $x=621$, $y=1000-1001,5$ jätettiin tähän tasoon. (kartat 24 ja 46) Aloimme jälleen lähestyä mahdollista asumuksen lattiatasoa.

Kaivauksen jatkuessa kerrokseen 9 (taso 56,10 m py) huuhtoutuneen maan alueet pienenivät, ja niitä oli vain enää eteläisimmissä kaivausruuduissa. Kerroksessa 7 alkanut kivinen alue jatkui tähänkin kerrokseen, ja pieniä kiviä oli myös muissa eteläisimmissä ruuduissa. Likamaata oli noin 0,5 x 0,5 metrin laikkuja kohdissa noin $x=618$, $y=1000,5-1001$ ja $x=618$, $y=1003$. Kaivettavaa aluetta pienennettiin edelleen, ja ruudut $x=618$, $y=1002$ ja $x=619-620$, $y=1000-1002$ jätettiin tähän tasoon. Löytökarttojen piirtäminen lopettiin ajan puutteen takia, vaikka kvartsi-iskoksia tuli edelleen runsaasti kaikista kaivausruuduista. Löytöihin kuului myös yksi kvartsiydin. (kartta 25 ja 47)

Kymmenennessä kaivaustasossa (56,05 m mpy) oli pääasiallisesti näkyvissä vain rikastunutta maata. Huuhtoutunutta maata oli vain yksittäisiä laikkuja painanteen kaivamattomia osia myötäillen. Likamaata oli ruudussa $x=617$, $y=1002$, jossa oli edelleen kiviä, kuten myös kahdessa muussakin kaivausruudussa. (kartta 26). Koska huuhtoutunutta maata näkyi edelleen, ja kymmenennestä kerroksesta löytyi edelleen kvartsi-iskoksia ja yksi esinekin, kaivausta jatkettiin yhä kohti tasoa 11 (56,00 m mpy). Tasosta ei enää piirretty karttaa, vaan se valokuvattiin. Kaivamista jatkettiin yhä alaspäin tasoa 12 kohti (55,95 m mpy), koska kvartsi-iskoksia löytyi tästäkin kerroksesta. Kerros 12 oli pohjamaata: pohjasoraa ja rautapitoista maata. Kerros oli löydötön, ja samalla tavalla kuin koeojassa, koko alueelle tehtiin tarkistuspistoja lapiolla. Kaivausalueen itä- ja länsireunoista piirrettiin profiilikartat. Länsiprofiilissa oli havaittavissa likamaakerros, joka kulki koko seinämän halki. Ruudussa $x=618$,

y=1000 oli havaittavissa huuhtouman putoaminen, joka kertoo painanteen sisäreunan (asumuksen sisäseinän?) sijaintikohdasta. Profiilissä näkyy myös yksittäinen hiilijuova. Itäprofiilissä huuhtoutuman putoaminen alkaa jo ruudussa x=617, y=1003, ja sen vierellä oli erikoinen sorainen alue, joka erottui selvästi seinämässä. Profiilissa erottuu hyvin myös vallin korkein kohta ruudussa x=620, y=1003. (kartat 27 ja 28)

2.1.3. Koekuoppa

Painanteesta noin 30 m luoteeseen sijaitsevaan kuopanteeseen päätettiin avata koekuoppa (x=588, y=978). Kuoppaa oli kairattu, eikä siinä mikään viitannut selkeästi muinaisjäännökseen, ja kuoppa avattiin lähinnä kaivausjohtajien mielenkiinnosta tutkia painanteen ympäristöä. Kuopan koko oli noin 1 x 1 m, ja (kartta 2), eikä siitä piirretty tasokarttoja, vaan tärkeimmiksi havaituista kohdista otettiin valokuvia, ja kerrosten vaihtumakohdista otettiin vaaitusarvot. Pintavaaitus arvoi kuopalle korkeuden 56,16 m mpy. Turpeen poiston jälkeen esiin tuli huuhtoutunutta maata, jonka joukossa oli myös palamattomia kiviä. Tämän jälkeen kaivamista jatkettiin, ja kuopan keskellä oli hieman hiiltynyttä maata ja lisää kiviä. Maa alkoi vaihtua rikastuneeksi (noin 55,93 m mpy). Tämän jälkeen maa alkoi muuttua rautapitoiseksi, ja vettä alkoi kasautua kuopan pohjalle. Pohjasta otettiin vaaitusarvo, joka absoluuttiseksi korkeudeksi muutettuna on 55,82 m mpy, eli kaivetun kuopan syvyys oli noin 30 cm. Kuoppa valokuvattiin ja todettiin luonnolliseksi, ja kaivaminen lopettiin tähän.

Kaivausten loppuksi kaikki kaivetut alueet täytettiin seulotulla hiekalla, ja maisemoitiin turpeilla, jotka olivat olleet rullattuina kaivausalueen ulkopuolella.

3. LÖYDÖT

Kuten kaivausalueiden käsittelyn kerronnan yhteydessä tuli jo ilmi, kaivausten löydöt koostuivat pääasiassa kvartsi-iskoksista, mutta joukossa oli myös ytimiä 19 kpl ja 11 kpl kvartsiesineitä, kuten yksi kaavin ja leikkaavalla terällä varustettuja esineitä, mahdollisia veitsiä. Niiden jakautumisesta voisi yleisesti todeta, että kvartsiytimet ja -esineet löytyivät pääasiassa koeojasta kuten iskoksetkin Näiden lisäksi talteen otettiin muutamia kvartsiitti- ja kivilaji-iskoksia sekä pieni kiilteen pala. Painanteesta tuli hämmästyttävän vähän palanutta luuta, vain yksi pieni siru kaivausalueelta.

Merkittävin löydöistä on hiomalaa'an katkelma (KM 33968:364), jonka koko oli noin 160 x 110 x 26 mm.

Löytöjen luettelointi toteutettiin jälkityökurssilla perinteisestä esihistoriallisten löytöjen luettelointitavasta poiketen toisen kurssivetäjän, FT Janne Ikäheimon ehdottamalla menetelmällä, jonka tavoitteena oli järkeistää enimmäkseen kvartsimateriaalista koostuvan löytöaineiston luettelointia. Aluksi arvioitiin löytöpussien määrä, ja tehtiin niille tarvittava määrä ja hieman ylikin numerolappusia. Tämän jälkeen opiskelijat jaettiin ryhmiin, joilla kullakin oli sadan numeron verran numerolappuja. Löydöt luuteloitiin näiden alustavien numeroiden perusteella konseptipapereille satunnaisessa järjestyksessä siten, että niistä kirjattiin ylös nro, löydön laji, tarkka x ja y, krs, paino, esineistä ja ytimistä pituus, leveys ja korkeus, ruutukoordinaatit ja muuta (esim. z-arvo, seuralöytö jne.). Kun kaikki löytöpussit oli käyty läpi ja numeroitu alustavasti, luettelot kirjattiin alustavan numerojärjestyksen mukaan Excel-taulukkoon. Tämän jälkeen löydöt järjestettiin ruutukoordinaattien mukaiseen järjestykseen kasvavan x-koordinaatin mukaan ja tämän jälkeen kerrosten mukaiseen järjestykseen. Seuraavaksi löydöille annettiin uusi numerojärjestys, varsinaiset luettelonumerot. Alustavat numerot vaihdettiin sitten uusiin. Lopuksi Excel-taulukko kirjoitettiin puhtaaksi perinteiseen löytöluettelomuotoon.

Luettelointi sujui ongelmitta lukuun ottamatta muutamia löytöjä, joita jouduttiin poistamaan luettelosta vielä tämänkin jälkeen, joten löytönumerot muutettiin kahdesti. Löytöluetelon ulkoasu vaikuttaa hieman erikoiselta verrattuna perinteiseen, koska vaikka löydöt ovat ruuduittain kerrosten mukaisessa järjestyksessä, kerrosten sisäisesti löydöt eivät ole järjestyksessä (siis löytölajin mukaan ja esim. järjestyksessä ensin esineet, ytimet, iskokset). Koejassa kaivetut ruudut eivät olleet tasaruutuja, mutta luettelossa ne ovat kokonaisten ruutujen mukaisessa järjestyksessä. Kaikille löydöille on kuitenkin tarkka sijainti tiedossa, koska sijainti määritettiin kentällä tarkasti, ei ruutujen mukaan.

Löydöistä ei ole esinepiirroksia, koska jälkityökurssilla aloitettiin FM Timo Ylimaunun ja allekirjoittaneen päätöksellä harjoitella esinepiirtämistä kaivauslöytöjä monipuolisemmalla aineistolla, opetuskokoelmalla, eikä aikaa varsinaisten löytöjen piirtämiseen jäänyt.

4. LOPUKSI

Painanteen osittainen avaaminen herätti enemmän kysymyksiä koko asuinpaikka-alueesta, kuin antoi vastauksia. Melko yksipuolinen löytöaineisto, palaneiden luiden ja kivien vähyys sekä selkeiden ajoittavien elementtien puute eivät kerro juurikaan painanteen iästä ja käyttötarkoituksesta. Ehkä kysymyksessä on lyhytaikainen kausiasuinpaikka, jossa ei viivytty kauan. Painanteen voi summittaisesti ajoittaa sen korkeuden, noin 56,50 m mpy mukaan, joka antaisi painanteelle ajoituksen kalibroituina karkeasti noin 3200-3000 eKr.³ Painanne ajoittuu siis myöhäiskivikauteen, muöhäiskampakeramiikan (3600-3200 eKr), Kierikin keramiikan (3600-3100 eKr) tai jopa nuoremmaksi, Pöljän keramiikan aikaan. Pöljän ja Jysmän keramiikan ajoitus on noin 3100-1900 eKr.⁴

Kaivauksilla vieraili myös Oulun yliopiston geofysiikan laitokselta laboratoriotutkija Keijo Nuutinen, joka kokeili maatumkan käyttämistä apuna kivikautisen asuinpaikan rakenteiden etsimisessä. Liitteessä 4 on esitetty sijainniltaan linjat 2 ja 3 (x=613,5, y=996,5-1005,5), jotka on mitattu koeojan pohjoissivusta, turpeen päältä idästä länteen. Kuvissa näkyy heikkoja merkkejä, jotka on tulkittavissa mahdollisiksi anomalioiksi, jotka kertoisivat ihmisten toiminnan jäljistä maaperässä. Lehtori Pentti Koivunen ja allekirjoittanut pohtivat Keijo Nuutisen toteaman kaarevan jäljen koeojan kerrostumissa tulkitsemista mahdolliseksi heijastavaksi pinnaksi, ehkä jopa lattiatasoksi. Kaivettuun syvyyteen nähden tämä sijoittuu kuitenkin osittain syvemmälle kuin kaivetut kerrokset. Lisäksi koeojan kerrostumissa on mahdollisesti havaittavissa, ehkä kaivamisen tuloksena, luonnollisten kerrosten rikkoutuminen koeojan molemmissa päissä. (liite 4)

Oulussa 21.11.2003,



Teija Oikarinen

³ Pesonen 1999, s. 5, kaavio 3. Kaaviossa on esitetty kokeellinen kalibroitu rannansiirtymäkäyrä Kiiminki- ja Iijokien alueelle. Petro Pesonen, Rekikylä – kivikautinen kylä Ylikiimingissä. *Muinaistutkija* 1/1999. Helsinki 1999, s. 5-15.

⁴ Ajoitukset, Purhonen 2001, s. 12. Purhonen Paula (toim.), *Maiseman muisti*. Valtakunnallisesti merkittävät muinaisjäännökset. Vammala 2001.

LIITE 1

LUETTELO DIAKUVISTA

KUALUETTELO

Kohde: Yli-Ii, Juutisenkangas 2003 (YJ-03)

Filminlaatu: dia 1

Kamera: CanonT70

Kuvaajat: opetuskaivauksien opiskelijat

Nro	Pvm	Klo	Suunta	Kohde	Kuvaaja
1					
2					
3					
25958:4	19.5.	9.08	330°	Yleiskuva kaivausalueesta.	T. Oikarinen
25959:5	19.5.	9.10	330°	Yleiskuva kaivausalueesta.	J. Etelä
25960:6	19.5.	9.13	240°	Yleiskuva kaivausalueesta.	J. Etelä
12					
13					
14					
15					
16					
25961:17	20.5.	13.50	65°	Koeoja turpeen poiston jälkeen.	S. Palmgren
25962:19	21.5.	11.05	340°	Kaiv. alue turpeen poiston jälkeen.	E. Hänninen
25963:20	21.5.	11.22	239°	Koeoja, taso 2, itäpää.	E. Hänninen
25964:21	21.5.	13.11		Maatutkamittausta.	E. Hänninen
25965:22	21.5.	13.35		Maatutkamittausta.	E. Hänninen
23					
24					
25					
26					
27					
28					
29					
25966:30	21.5.	15.25	67°	Koeoja, taso 3, itäpää.	A. Kuusisto
25967:31	22.5.	15.37	75°	Kaivausalue, taso 1.	E. Hänninen
25968:32	22.5.	9.47	60°	Koeoja, taso 3, länsipää.	H. Hintsala
25969:33	22.5.	10.42	241°	Koeoja, taso 4, itäpää.	T. Kumpula
25970:34	22.5.	13.21	335°	Kaivausalue, taso 3.	T. Kumpula
25971:35	22.5.	13.31	67°	Koeoja, taso 4, länsipää.	H. Kuivalainen
25972:36	22.5.	13.52	61°	Koeoja, taso 5, itäpää.	V. P. Leivo
37					

KUVALUETTELO

Kohde: Yli-Ii, Juutisenkangas 2003 (YJ-03)

Filminlaatu: dia 2

Kamera: CanonT70

Kuvaajat: opetuskaivauksien opiskelijat

Nro	Pvm	Klo	Suunta	Kohde	Kuvaaja
1					
2					
3					
4					
5					
6					
25973:7	22.5.	15.48	65	Koeoja, länsipää, kerros 5.	H. Korpi
25974:8	23.5.	9.05	265	Koeoja, länsipää, taso 5.	J. Etelä
25975:9	23.5.	9.31	240	Koeoja, itäpää, taso 6.	J. Koskela
25976:10	23.5.	12.15	155	Kaiv. alue, pohjoispää, taso 3.	P. Nupponen
25977:11	23.5.	13.48	245	Koeoja, länsipää, taso 6.	P. Jauho
25978:12	23.5.	14.15	240	Koeoja, itäpää, taso 7.	J. Tuppi
25979:13	26.5.	9.43	245	Koeoja, itäpää, taso 8.	A. Kuusisto
25980:14	26.5.		55	Koeoja, länsipää, taso 7.	A. Kuusisto
25981:15	26.5.	11.35	340	Kaivausalue, taso 4.	P. Jauho
25982:16	26.5.	11.20	65	Koeoja, taso 8.	E. Ojanlatva
25983:17	27.5.	8.10	330	Kaivausalue, taso 5.	T. Kumpulainen
25984:18	27.5.	9.24	245	Koeoja, taso 9.	J. Tuppi
25985:19	27.5.	10.59	335	Kaivausalue, taso 6.	H. Kuivalainen
25986:20	27.5.	11.26	68	Koeoja, taso 10, länsipää.	A. Kuusisto
25987:21	27.5.	13.53	68	Koeoja, taso 11, länsipää.	M. Immonen
25988:22	27.5.	14.06	330	Kaivausalue, taso 7.	J. Etelä
25989:23	28.5.		157,5	Koeoja, eteläprof. ($x=612,5/y=1003,5-1005,5$)	A. Murtola
25990:24	28.5.	9.00	68	Koeoja, länsipää, taso 12.	A. Kuusisto
25991:25	28.5.	9.34	158	Kaivausalue, taso 8.	A. Kuusisto
25992:26	28.5.	9.40	337,5	Kaiv. alue pohjoisprofiili ($x=622/y=1000-1003$).	T. Kivioja
25993:27	28.5.	11.17	68	Koeoja, kerros 13, länsipää.	J. Tuppi
25994:28	28.5.	11.40	270	Koekuoppa.	J. Tuppi
25995:29	28.5.		337	Kaivausalue, taso 9.	R. Hauta-aho
25996:30	28.5.	12.49	270	Koekuoppa, taso 2.	A. Kuusisto
25997:31	28.5.	13.25	270	Koekuoppa, taso 3.	A. Kuusisto
25998:32	28.5.		337,5	Koeoja, pohjoisprofiili ($x=613,5/y=996,5-998,5$).	R. Hauta-aho
25999:33	28.5.		157,5	Koeoja, eteläprofiili ($x=612,5/y=996,5-998,5$).	R. Hauta-aho
26000:34	28.5.		337,5	Koeoja, pohjoisprofiili ($x=613,5/y=1003,5-1005,5$).	R. Hauta-aho
26001:35	28.5.		157,5	Koeoja, eteläprofiili ($x=612,5/y=1001,5-1003,5$).	R. Hauta-aho
26002:36	28.5.	14.05	270	Koekuoppa, taso 4.	M. Immonen
26003:37	28.5.	14.35	165	Kaivausalue, taso 10.	H. Hintsala

KUVALUETTELO

Kohde: Yli-Ii, Juutisenkangas 2003 (YJ-03)

Filminlaatu: dia 3

Kamera: CanonT70

Kuvaajat: opetuskaivauksien opiskelijat

Nro	Pvm	Klo	Suunta	Kohde	Kuvaaja
26004:1	28.5.		165	Kaivausalue, taso 10.	T. Oikarinen
26005:2	28.5.		337,5	Koeoja, pohjoisprofiili ($x=613,5/y=1001,5-1003,5$).	S. Palmgren
26006:3	28.5.		157,5	Koeoja, eteläprofiili ($x=612,5/y=998,5-1001,5$).	S. Palmgren
26007:4	28.5.		337,5	Koeoja, pohjoisprofiili ($x=613,5/y=999,5-1001,5$).	S. Palmgren
26008:5	28.5.		337,5	Koeoja, pohjoisprofiili ($x=612,5/y=996,5-999,5$).	S. Palmgren
26009:6	28.5.		157,5	Koeoja, eteläprofiili ($x=612,5/y=996,5-999,5$).	S. Palmgren
26010:7	30.5.	9.07	155	Kaivausalue, taso 11.	A. Murtola
26011:8	30.5.	10.42	159	Kaivausalue, taso 12.	P. Jauho
26012:9	30.5.		68	Kaivausalue, itäprofiili ($x=622-620/y=1003$).	A. Kuusisto
26013:10	30.5.		68	Kaivausalue, itäprofiili ($x=620-618/y=1003$).	A. Kuusisto
26014:11	30.5.		245	Kaivausalue, länsiprofiili ($x=622-620/y=1000$).	A. Kuusisto
26015:12	30.5.		245	Kaivausalue, länsiprofiili ($x=620-618/y=1000$).	A. Kuusisto
26016:13	30.5.		68	Kaivausalue, itäprofiili ($x=618-617/y=1003$).	A. Kuusisto
26017:14	30.5.		154	Kaivausalue, eteläprofiili ($x=618/y=1000-1002$).	A. Kuusisto
26018:15	30.5.		155	Kaivausalue, turpeet päällä.	E. Ojanlatva
26019:16	30.5.		155	Kaivausalue, turpeet päällä.	E. Ojanlatva
26020:17	30.5.		155	Kaivausalue, turpeet päällä.	E. Ojanlatva
26021:18	30.5.		155	Kaivausalue, turpeet päällä.	E. Ojanlatva
26022:19	30.5.		155	Kaivausalue, turpeet päällä.	E. Ojanlatva
26023:20	30.5.		64	Koeoja, turpeet päällä.	E. Ojanlatva
26024:21	30.5.		64	Koeoja, turpeet päällä.	E. Ojanlatva

LIITE 2

LUETTELO MUSTAVALKOKUVISTA

KUALUETTELO

Kohde: Yli-Ii, Juutisenkangas 2003 (YJ-03)

Filminlaatu: MV2

Kamera: Canon T70

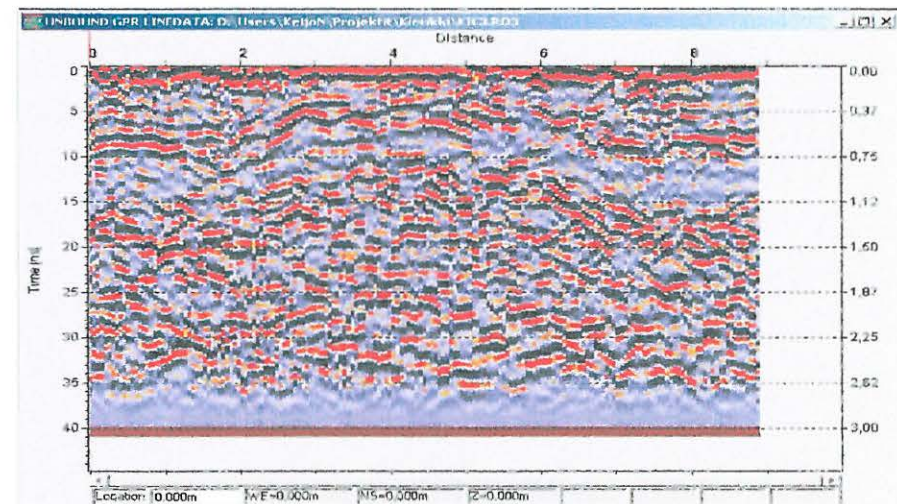
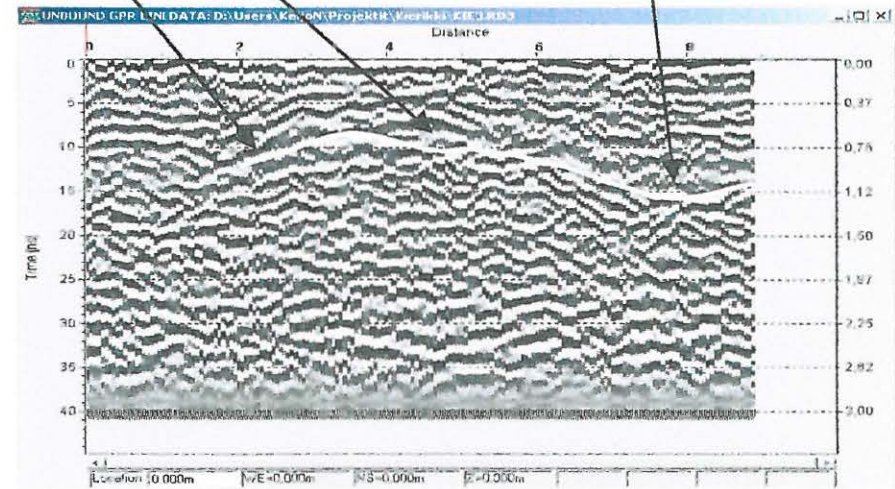
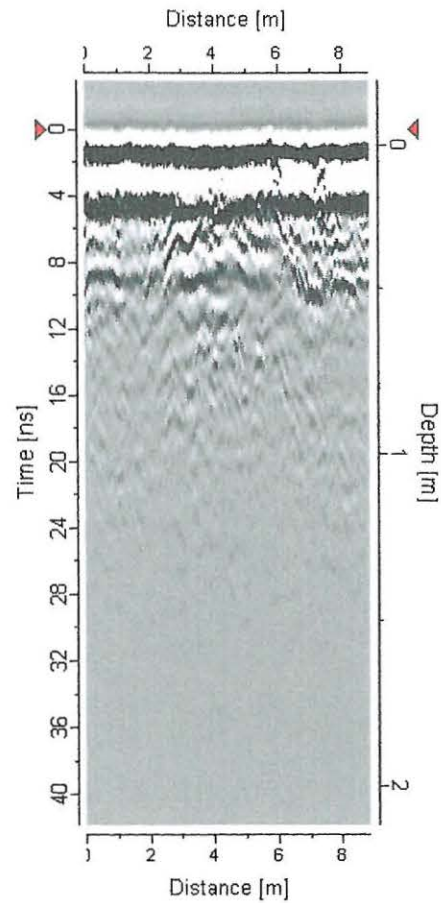
Kuvaajat: opetuskaivauksien opiskelijat

Nro	Pvm	Klo	Suunta	Kohde	Kuvaaja
IX627.1	23.5.	13.48	245	Koeoja, länsipää, taso 6.	P. Jauho
IX627.2	23.5.	14.18	240	Koeoja, itäpää, taso 7.	J. Tuppi
IX627.3	26.5.	9.45	242	Koeoja, itäpää, taso 8.	J. Tuppi
IX627.4	26.5.		55	Koeoja, länsipää, taso 7.	P. Nupponen
IX627.5	26.5.	11.35	340	Kaivausalue, taso 4.	P. Jauho
IX627.6	26.5.	13.20	65	Koeoja, taso 8.	V.-P. Leivo
IX631.7	27.5.	8.10	330	Kaivausalue, taso 5.	T. Kumpula
IX631.8	27.5.	9.20	242	Koeoja, itäpää, taso 9.	A. Kuusisto
IX631.9	27.5.	11.00	335	Kaivausalue, taso 6.	H. Kuivalainen
IX631.10	27.5.	11.15	68	Koeoja, länsipää, taso 9.	A. Kuusisto
IX631.11	27.5.	13.54	68	Koeoja, länsipää, taso 11.	M. Immonen
IX631.12	27.5.	14.03	337,5	Kaivausalue, taso 7.	J. Etelä
IX632.13	27.5.		157,5	Koeoja, eteläprofiili ($x=612,5/y=1003,5-1005,5$)	A. Murtola
IX632.14	27.5.	9.03	68	Koeoja, länsipää, taso 12.	M. Immonen
IX632.15	27.5.	9.35	158	Kaivausalue, taso 8.	J. Tuppi
IX632.16	27.5.	9.35	158	Kaivausalue, taso 8.	J. Tuppi
IX632.17	27.5.	11.19	68	Koeoja, kerros 13, länsipääty.	A. Kuusisto
IX632.18	27.5.		337	Kaivausalue, taso 9.	R. Hauta-aho
IX633.19	27.5.	14.35	165	Kaivausalue, taso 10.	H. Iiintsala
IX633.20	30.5.	9.05	155	Kaivausalue, taso 11.	A. Murtola
IX633.21	30.5.	10.42	159	Kaivausalue, taso 12.	P. Jauho

LIITE 3 jatkuu, toteutus Keijo Nuutinen

Linja Kierikki3

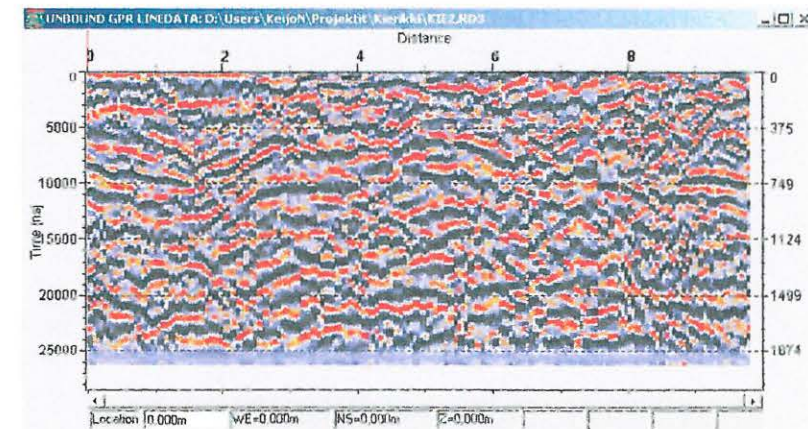
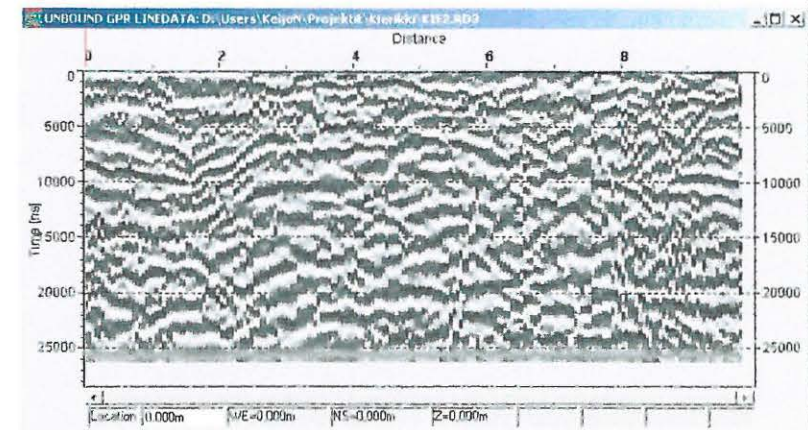
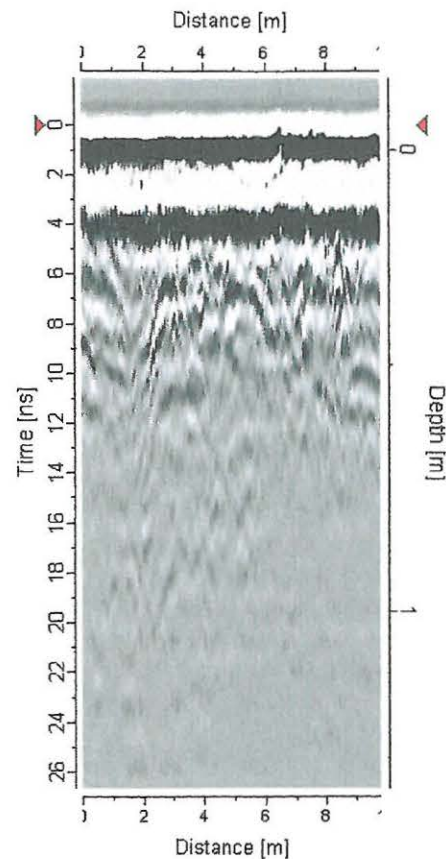
- Vasen kuva täysin käsittelemätön ”raaka data” kuva. Huomaa etteivät x- y-akselit ole oikeassa suhteessa toisiinsa!
- Oikean puoleiset kuvat ovat keskenään samanlaisia. Yläkuva mustavalkoinen. Syvyys vasemmalla metreinä.
- Kuvien syvyys (nk. ”aikaikkuna”) on tällä linjalla 45 ns.
- Vaakatasoinen rakenne kuvassa erottuu kohtuullisen hyvin.



LIITE 3, toteutus Keijo Nuutinen

Linja Kierikki2

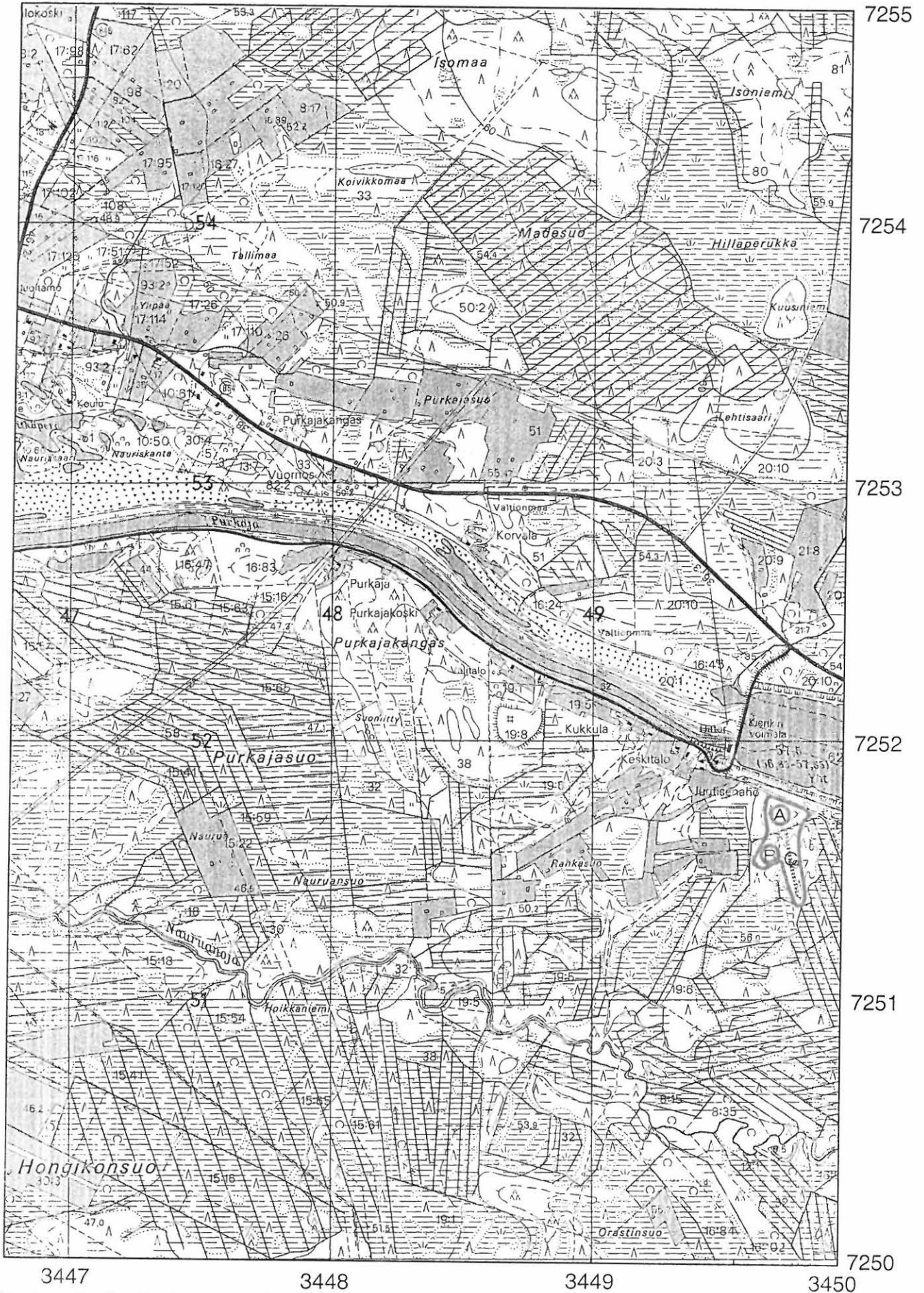
- Vasen kuva täysin käsittelemätön ”raaka data” kuva. Huomaa etteivät x- y-akselit ole oikeassa suhteessa toisiinsa.
- Oikean puoleiset kuvat ovat keskenään samanlaisia. Yläkuva vain on mustavalkoinen. Kuvien aika-akseli [nT] pitäisi olla 1000-kertaa pienempi samoin kuin syvyys (vasen akseli). Syvyys siis metreinä.
- Kuvien syvyys (nk. ”aikaikkuna”) on tällä linjalla 29 ns.
- Vaakatasoinen rakenne kuvassa ei erotu yhtä hyvin kuin linjan3 kuvissa.



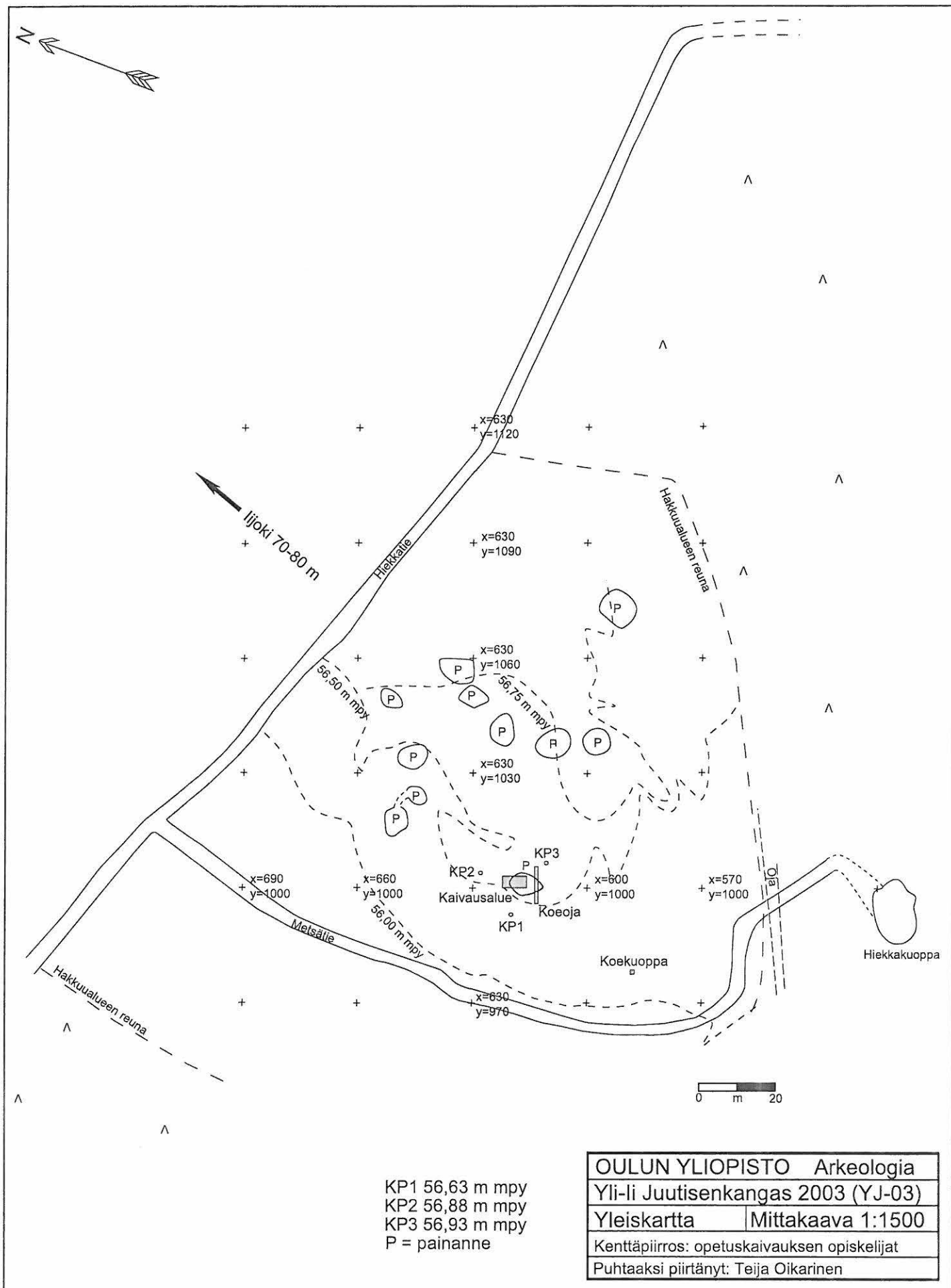
LIITE 4

KARTTALUETTELO

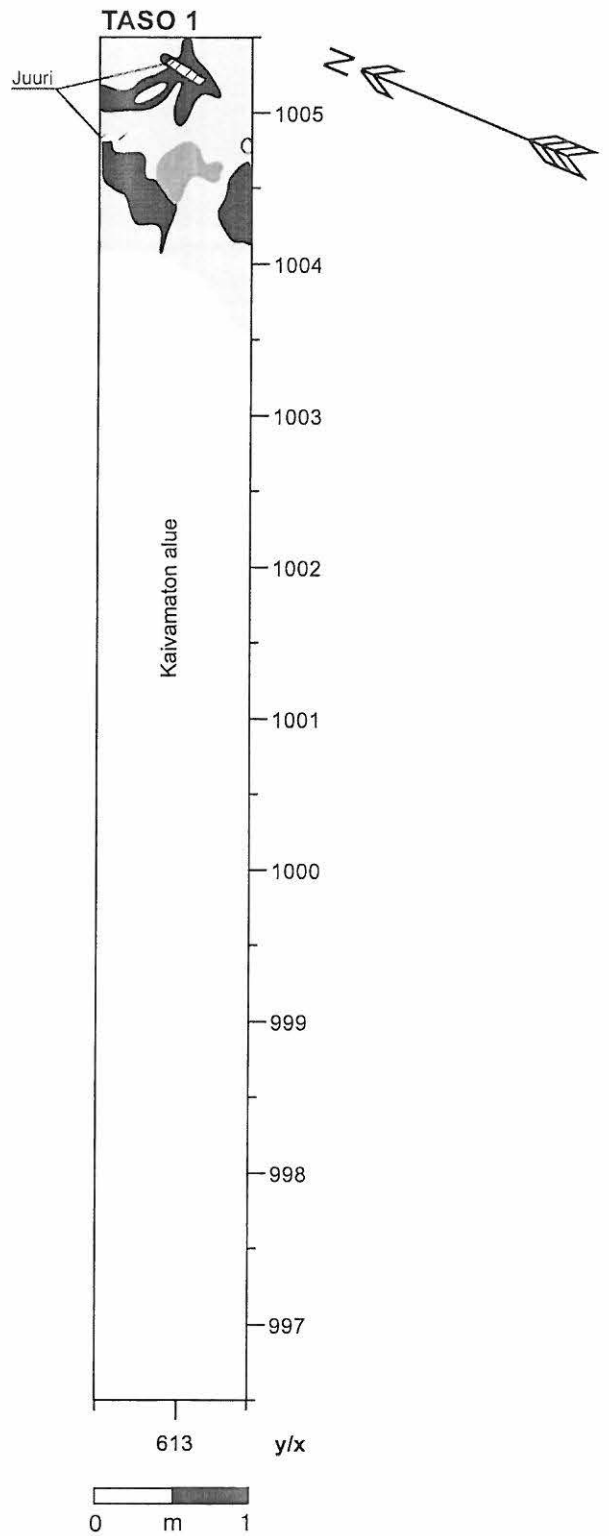
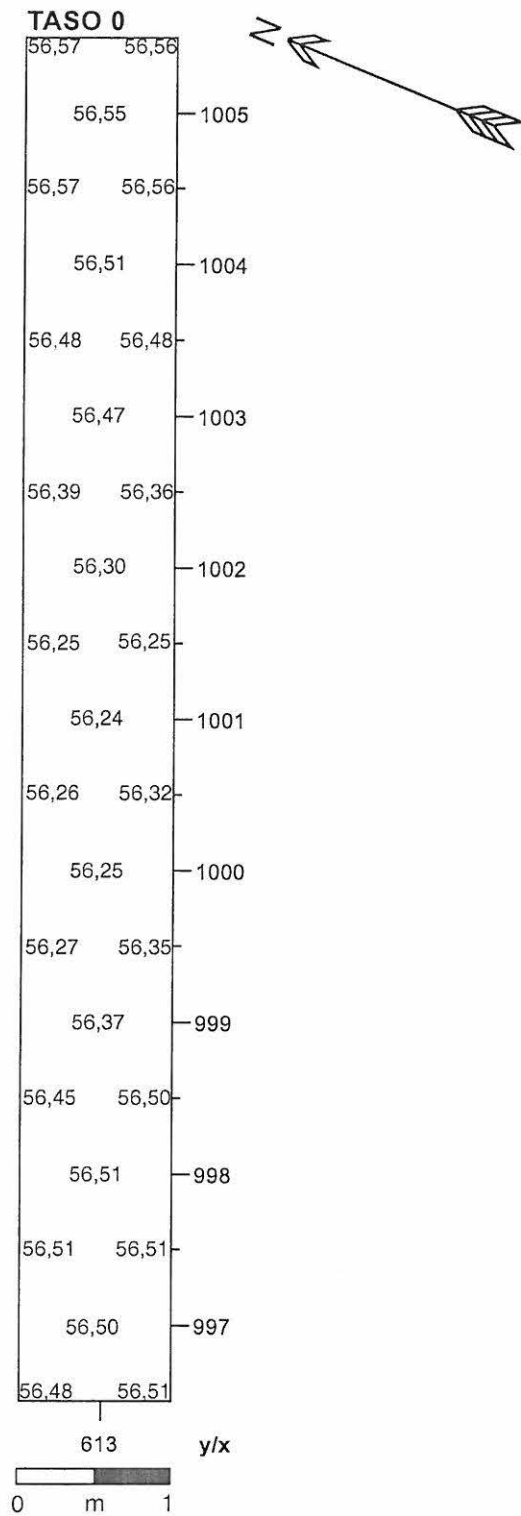
- Kartta 1. Peruskarttaote. Mk. 1:20 000.
- Kartta 2. Kaivausalueen yleiskartta. Mk. 1:1500.
- Kartat 3-4. Koeojan tasot 0 ja 1 (56,55 m mpy). Mk. 1:50.
- Kartat 5-6. Koeojan tasot 2 (56,50 m mpy) ja 3 (56,45 m mpy). Mk. 1:50.
- Kartat 7-8. Koeojan tasot 4 (56,40 m mpy) ja 5 (56,35 m mpy). Mk. 1:50.
- Kartat 9-10. Koeojan tasot 6 (56,30 m mpy) ja 7 (56,25 m mpy). Mk. 1:50.
- Kartat 11-12. Koeojan tasot 8 (56,20 m mpy) ja 9 (56,15 m mpy). Mk. 1:50.
- Kartat 13-14. Koeojan tasot 10 (56,10 m mpy) ja 11 (56,05 m mpy). Mk. 1:50.
- Kartta 15. Koeoja, taso 12 (56,00) Mk. 1:50.
- Kartat 16 ja 17. Koeoja profiilit. Mk. 1:40.
- Kartta 18. Kaivausalue, taso 0. Mk. 1:50.
- Kartat 19-20. Kaivausalueen tasot 2 (56,45 m mpy) ja 3 (56,40 m mpy). Mk. 1:50.
- Kartat 21-22. Kaivausalueen tasot 4 (56,35 m mpy) ja 6 (56,25 m mpy). Mk. 1:50.
- Kartat 23-24. Kaivausalueen tasot 7 (56,20 m mpy) ja 8 (56,15 m mpy). Mk. 1:50.
- Kartat 25-26. Kaivausalueen tasot 9 (56,10 m mpy) ja 10 (56,05 m mpy). Mk. 1:50.
- Kartat 27-28. Kaivausalueen profiilit. Mk. 1:20.
- Kartat 29-30. Löytökartat koeojan kerroksista 0 ja 2. Mk. 1:50.
- Kartat 31-32. Löytökartat koeojan kerroksista 3 ja 4. Mk. 1:50.
- Kartat 33-34. Löytökartat koeojan kerroksista 5 ja 6. Mk. 1:50.
- Kartat 35-36. Löytökartat koeojan kerroksista 7 ja 8. Mk. 1:50.
- Kartat 37-38. Löytökartat koeojan kerroksista 9 ja 10. Mk. 1:50.
- Kartat 39-40. Löytökartat kaivausalueen kerroksista 0 ja 2. Mk. 1:50.
- Kartat 41-42. Löytökartat kaivausalueen kerroksista 3 ja 4. Mk. 1:50.
- Kartat 43-44. Löytökartat kaivausalueen kerroksista 5 ja 6. Mk. 1:50.
- Kartat 45-46. Löytökartat kaivausalueen kerroksista 7 ja 8. Mk. 1:50.
- Kartta 47. Löytökartta kaivausalueen kerroksesta 9. Mk. 1:50.








Kartta 1. Juutisenkankaan muinaisjäännösalue on reunustettu tummalla viivalla.
 A= asuinpaikka (opetuskaivauksen sijainti), B= asuinpaikka ja C= pyyntikuoppajono.
 Tiedot muinaisjäännösalueen rajasta sekä kohteista B ja C Schultz 1997, yleiskartta 1.



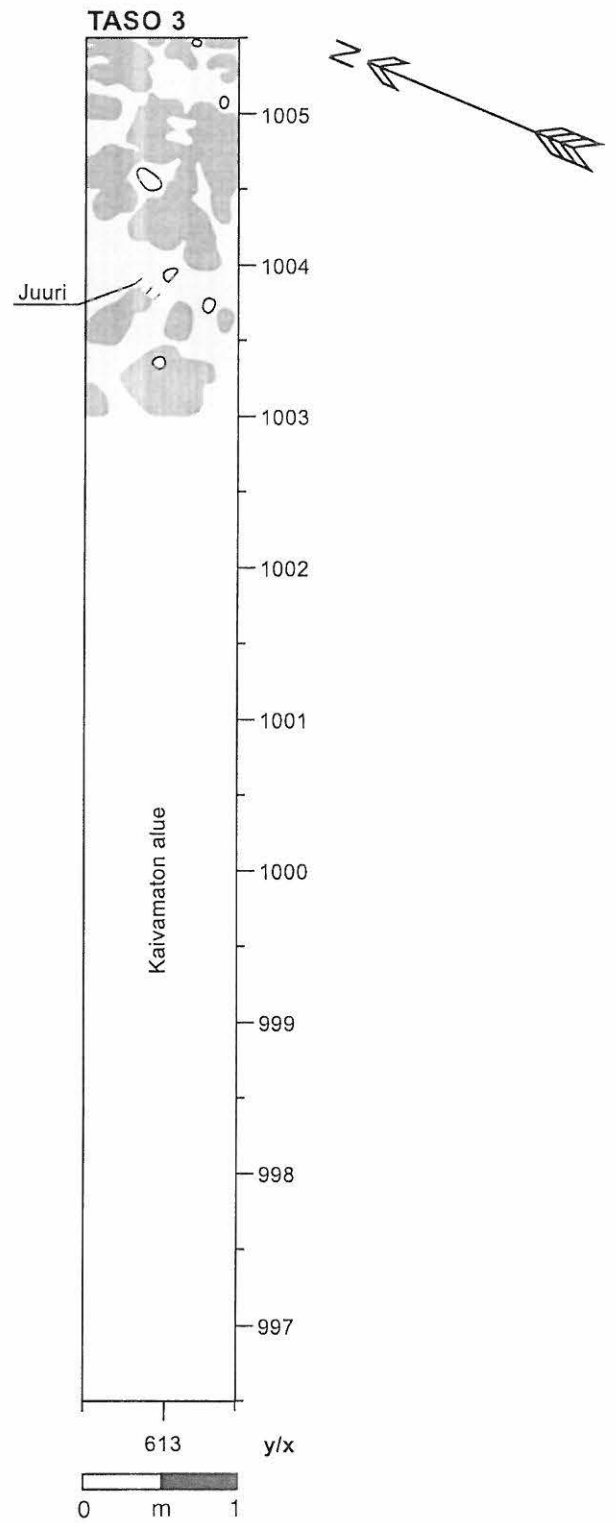
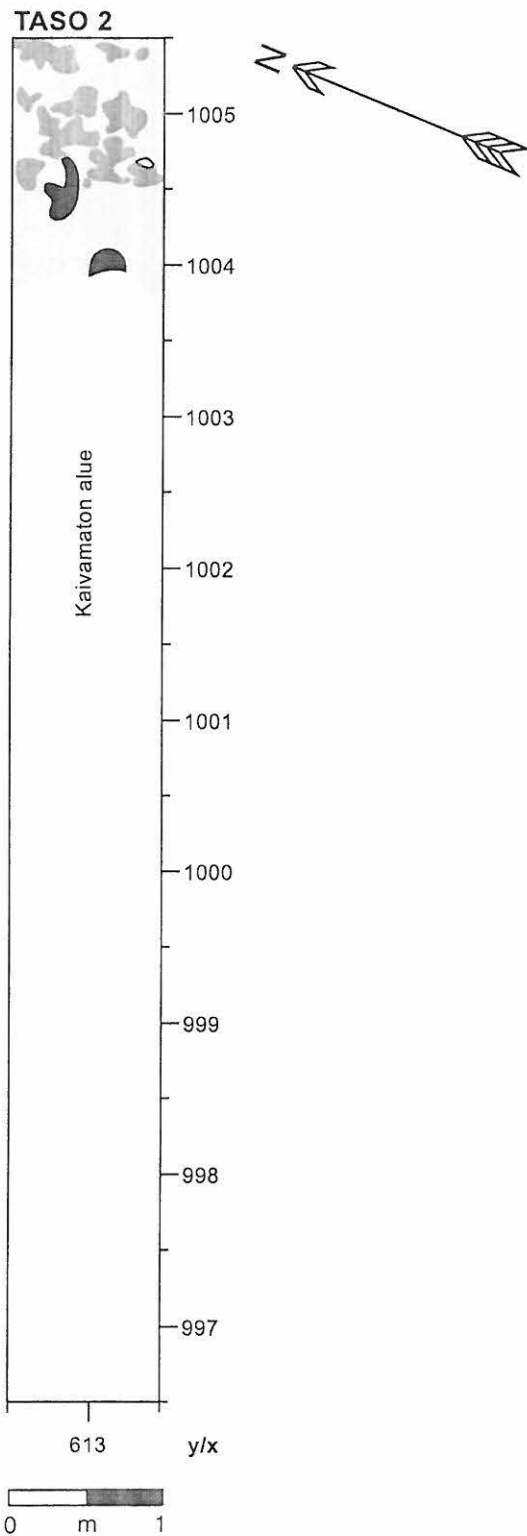
Kartta 2. Yleiskartta.


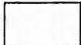
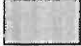




-  humus / pintaturve
-  huuhtoutunut maa
-  rikastunut maa
-  kanto/juuri tms.
-  kivi/palanut kivi

OULUN YLIOPISTO Arkeologia	
Yli-li Juutisenkangas 2003 (YJ-03)	
Tasokartta	Mittakaava 1:50
Koeoja	Taso 0
Kenttäpiirros: opetuskaivauksen opiskelijat	
Puhtaaksi piirtänyt: Teija Oikarinen	

OULUN YLIOPISTO Arkeologia	
Yli-li Juutisenkangas 2003 (YJ-03)	
Tasokartta	Mittakaava 1:50
Koeoja	Taso 1
Kenttäpiirros: Inka Moilanen	
Puhtaaksi piirtänyt: Teija Oikarinen	

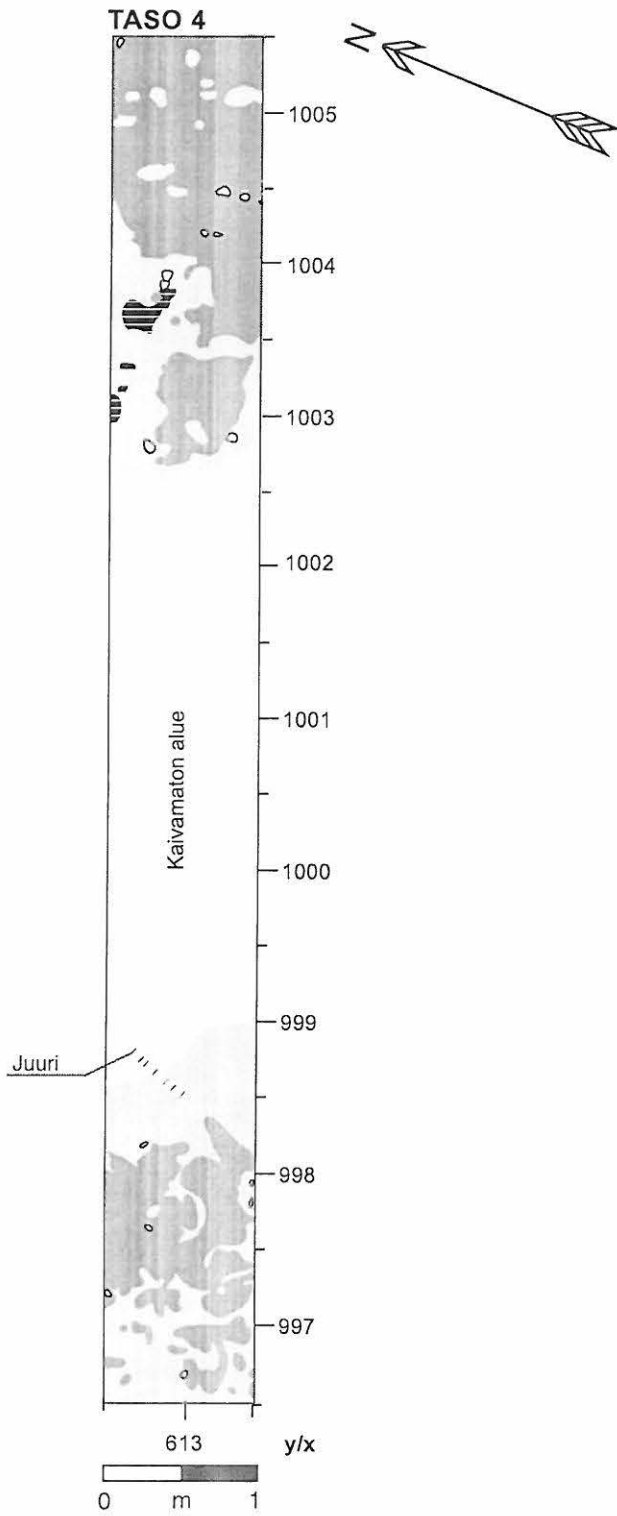


-  humus /pintaturve
-  huuhtoutunut maa
-  rikastunut maa
-  kanto/juuri tms.
-  kivi/palanut kivi

-  huuhtoutunut maa
-  rikastunut maa
-  kanto/juuri tms.
-  kivi/palanut kivi

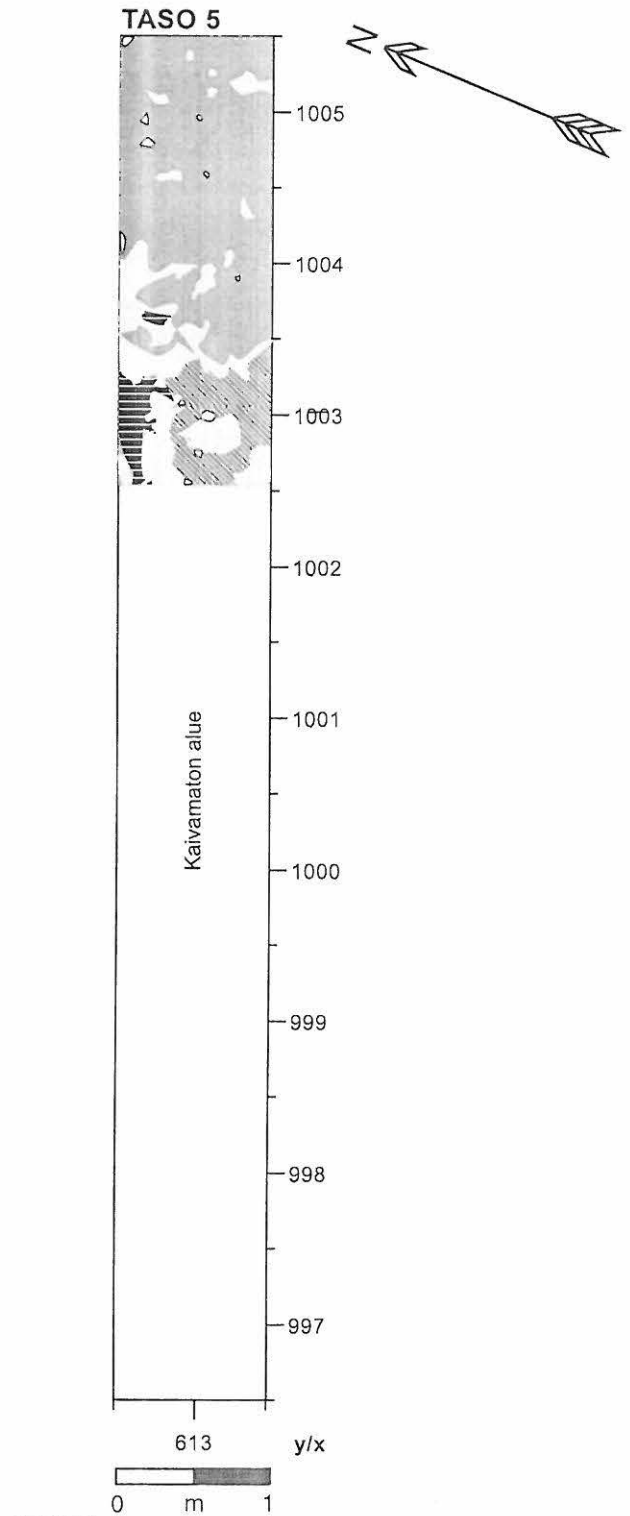
OULUN YLIOPISTO Arkeologia	
Yli-li Juutisenkangas 2003 (YJ-03)	
Tasokartta	Mittakaava 1:50
Koeoja	Taso 2
Kenttäpiirros: Hanna-Kaisa Korpi	
Puhtaaksi piirtänyt: Teija Oikarinen	

OULUN YLIOPISTO Arkeologia	
Yli-li Juutisenkangas 2003 (YJ-03)	
Tasokartta	Mittakaava 1:50
Koeoja	Taso 3
Kenttäpiirros: Piia Nupponen	
Puhtaaksi piirtänyt: Teija Oikarinen	



-  huuhtoutunut maa
-  rikastunut maa
-  hiili/hiilensekainen maa
-  liikamaa

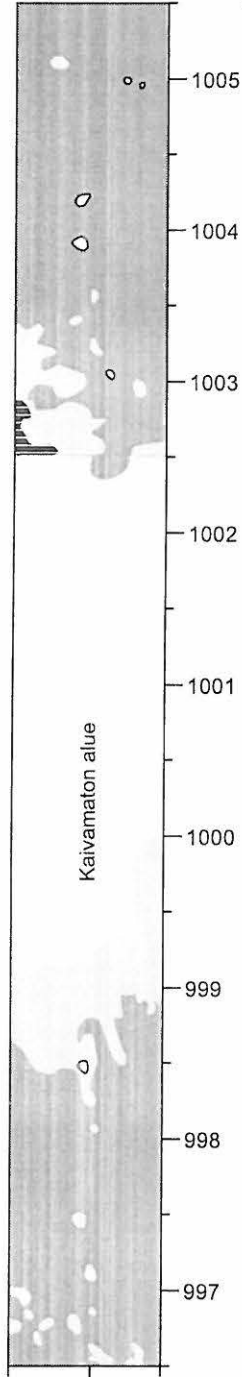
OULUN YLIOPISTO Arkeologia	
Yli-li Juutisenkangas 2003 (YJ-03)	
Tasokartta	Mittakaava 1:50
Koeoja	Taso 4
Kenttäpiirros: Katariina Vuori ja Terhi Kumpula	
Puhtaaksi piirtänyt: Teija Oikarinen	



-  huuhtoutunut maa
-  rikastunut maa
-  hiili/hiilensekainen maa
-  liikamaa
-  liikamaan ja rikastuneen sekainen maa

OULUN YLIOPISTO Arkeologia	
Yli-li Juutisenkangas 2003 (YJ-03)	
Tasokartta	Mittakaava 1:50
Koeoja	Taso 5
Kenttäpiirros: Juha Tuppi	
Puhtaaksi piirtänyt: Terhi Kumpula	

TASO 6

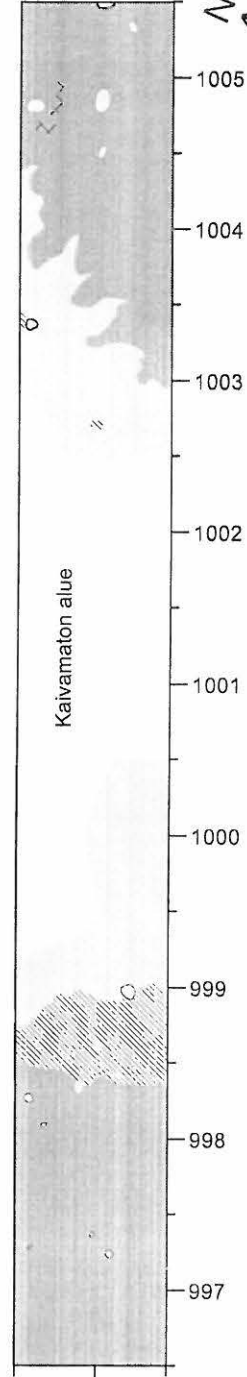


613 y/x
0 m 1

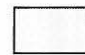


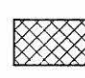

-  huuhtoutunut maa
-  rikastunut maa
-  likamaa
-  hiili/hiilensekainen maa
-  kivi/palanut kivi

OULUN YLIOPISTO Arkeologia	
Yli-li Juutisenkangas 2003 (YJ-03)	
Tasokartta	Mittakaava 1:50
Koeoja	Taso 6
Kenttäpiirros: Veli-Pekka Leivo&Säde Palmgrén	
Puhtaaksi piirtänyt: Teija Oikarinen	

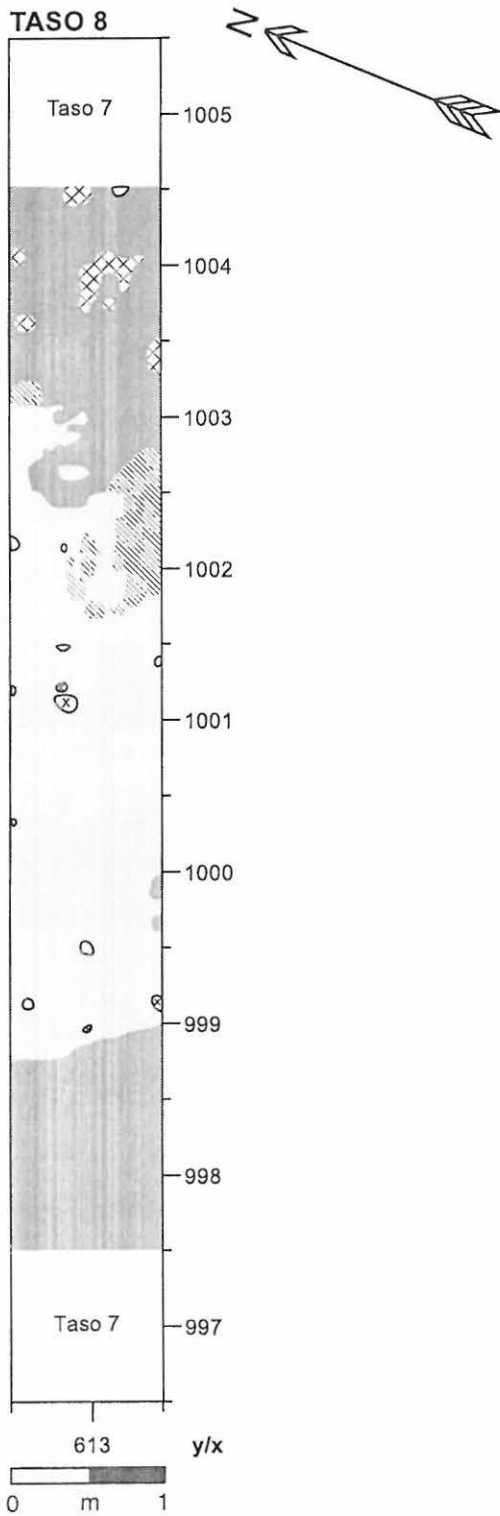
TASO 7



613 y/x
0 m 1

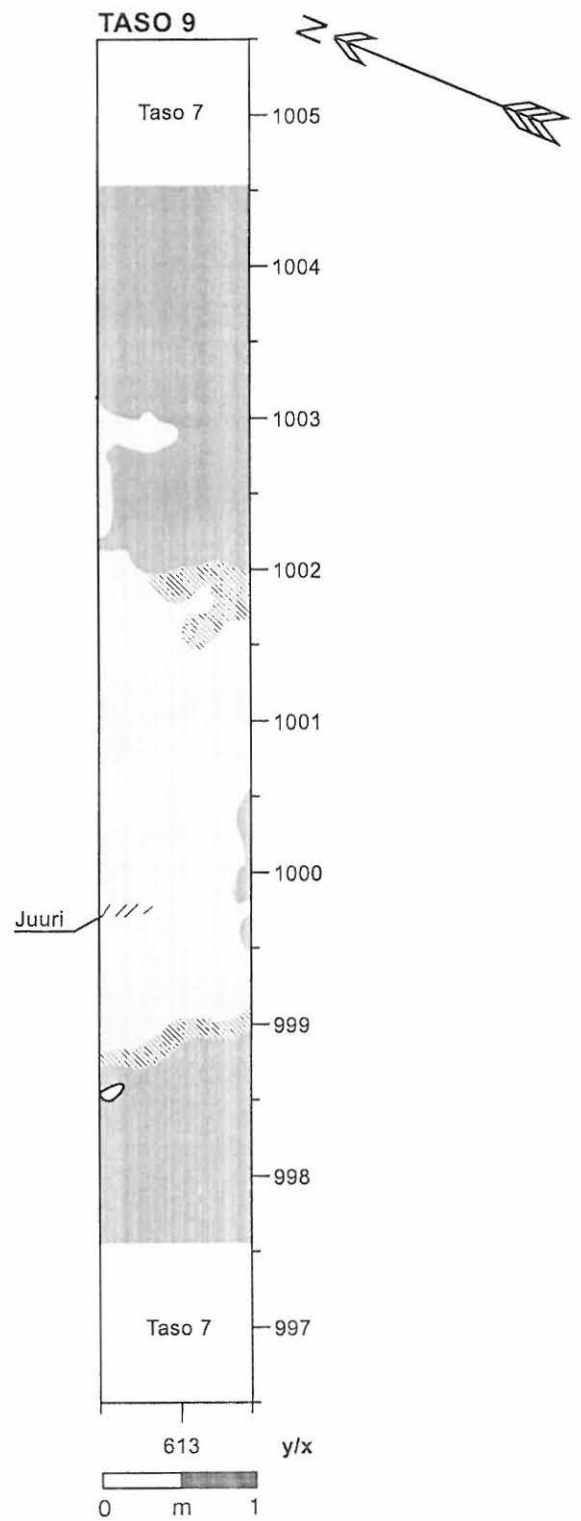
-  huuhtoutunut maa
-  rikastunut maa
-  likamaa
-  rautapitoinen maa
-  kivi/palanut kivi

OULUN YLIOPISTO Arkeologia	
Yli-li Juutisenkangas 2003 (YJ-03)	
Tasokartta	Mittakaava 1:50
Koeoja	Taso 7
Kenttäpiirros: Eira Hänninen	
Puhtaaksi piirtänyt: Eira Hänninen	



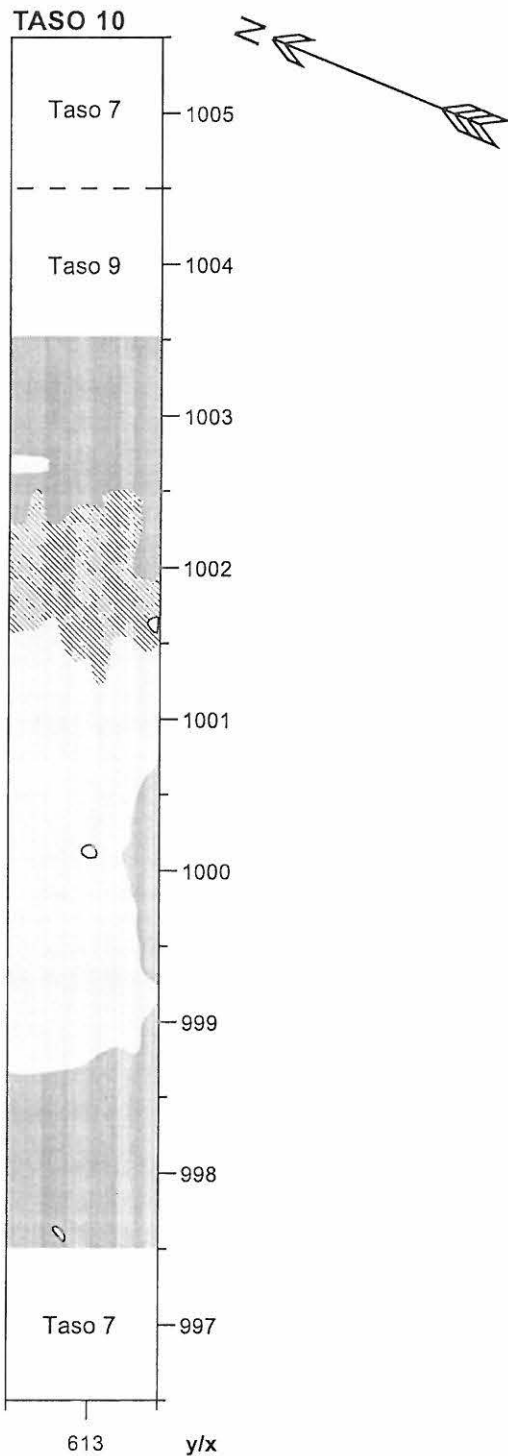
-  huuhtoutunut maa
-  rikastunut maa
-  likamaa
-  rautapitoinen maa
-  kivi/palanut kivi

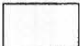



OULUN YLIOPISTO Arkeologia	
Yli-li Juutisenkangas 2003 (YJ-03)	
Tasokartta	Mittakaava 1:50
Koeoja	Taso 8
Kenttäpiirros: opetuskaivauksen opiskelijat	
Puhtaaksi piirtänyt: opetuskaivauksen opiskelijat	



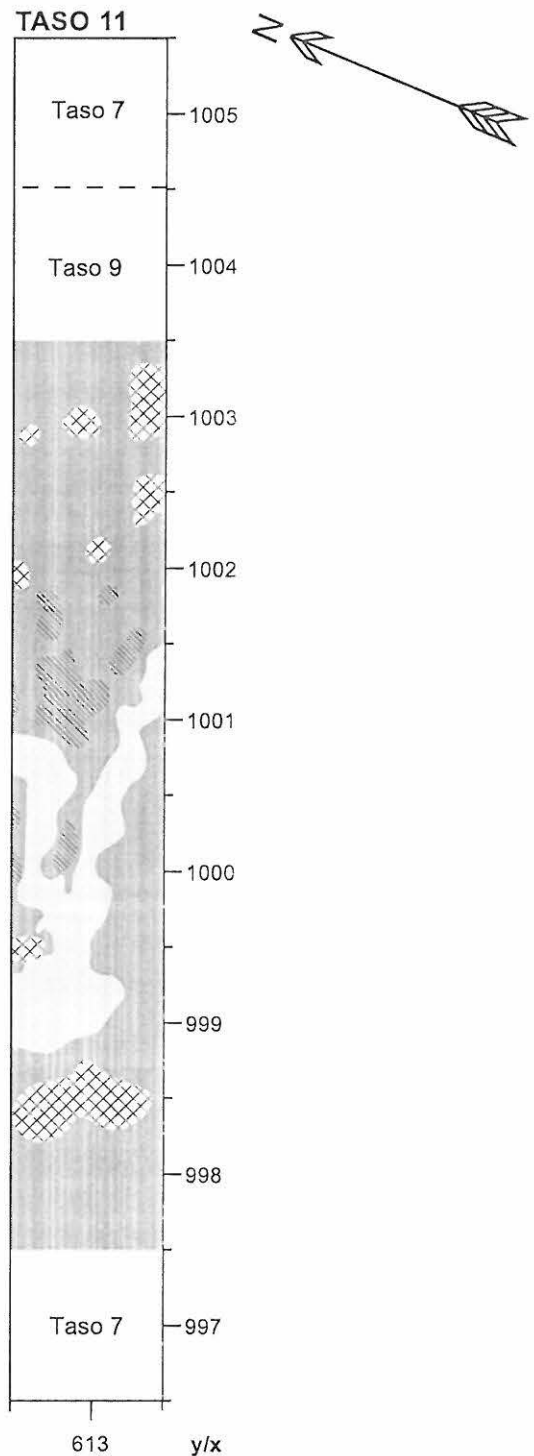
-  huuhtoutunut maa
-  rikastunut maa
-  likamaa
-  kivi/palanut kivi

OULUN YLIOPISTO Arkeologia	
Yli-li Juutisenkangas 2003 (YJ-03)	
Tasokartta	Mittakaava 1:50
Koeoja	Taso 9
Kenttäpiirros: Anna Murtola	
Puhtaaksi piirtänyt: Teija Oikarinen	



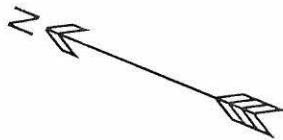
-  huuhtoutunut maa
-  rikastunut maa
-  likamaa
-  kivi/palanut kivi

OULUN YLIOPISTO Arkeologia	
Yli-li Juutisenkangas 2003 (YJ-03)	
Tasokartta	Mittakaava 1:50
Koeja	Taso 10
Kenttäpiirros: Antti Kuusisto	
Puhtaaksi piirtänyt: Teija Oikarinen	

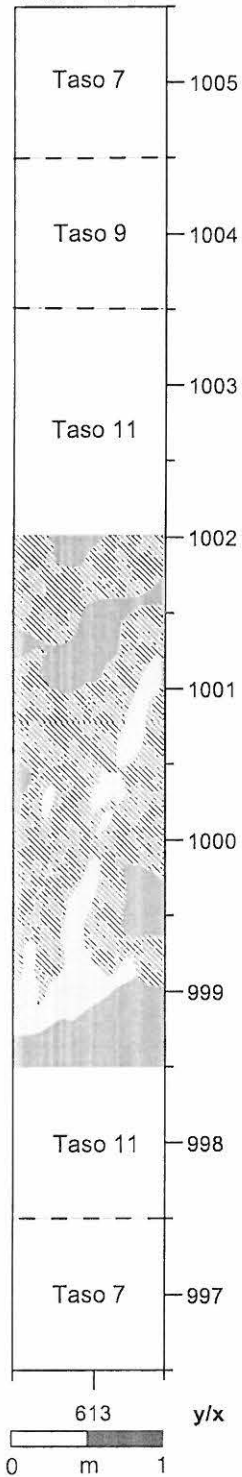


-  huuhtoutunut maa
-  rikastunut maa
-  likamaa
-  likamaata rikastuneen seassa
-  rautapitoinen maa
-  kivi/palanut kivi

OULUN YLIOPISTO Arkeologia	
Yli-li Juutisenkangas 2003 (YJ-03)	
Tasokartta	Mittakaava 1:50
Koeja	Taso 11
Kenttäpiirros: Inka Moilanen	
Puhtaaksi piirtänyt: Teija Oikarinen	

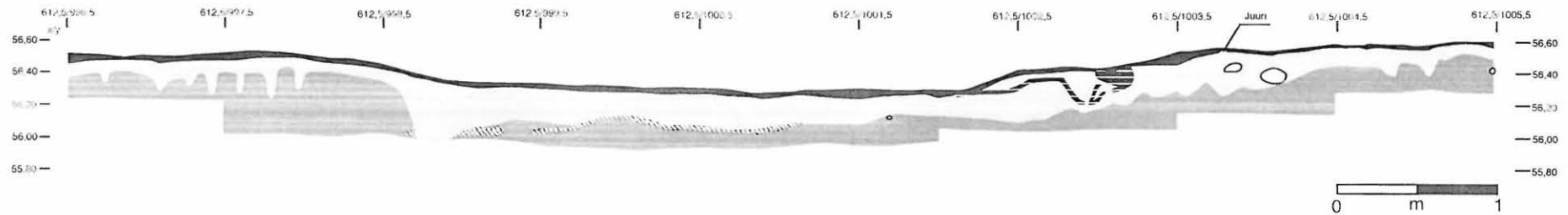


TASO 12

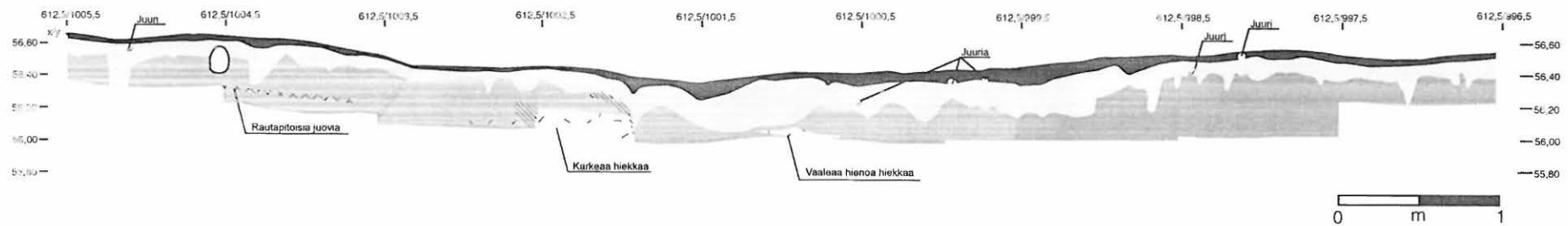


-  huuhtoutunut maa
-  rikastunut maa
-  liikamaa

OULUN YLIOPISTO Arkeologia	
Yli-li Juutisenkangas 2003 (YJ-03)	
Tasokartta	Mittakaava 1:50
Koeoja	Taso 12
Kenttäpiirros: Säde Palmgrén	
Puhtaaksi piirtänyt: Teija Oikarinen	

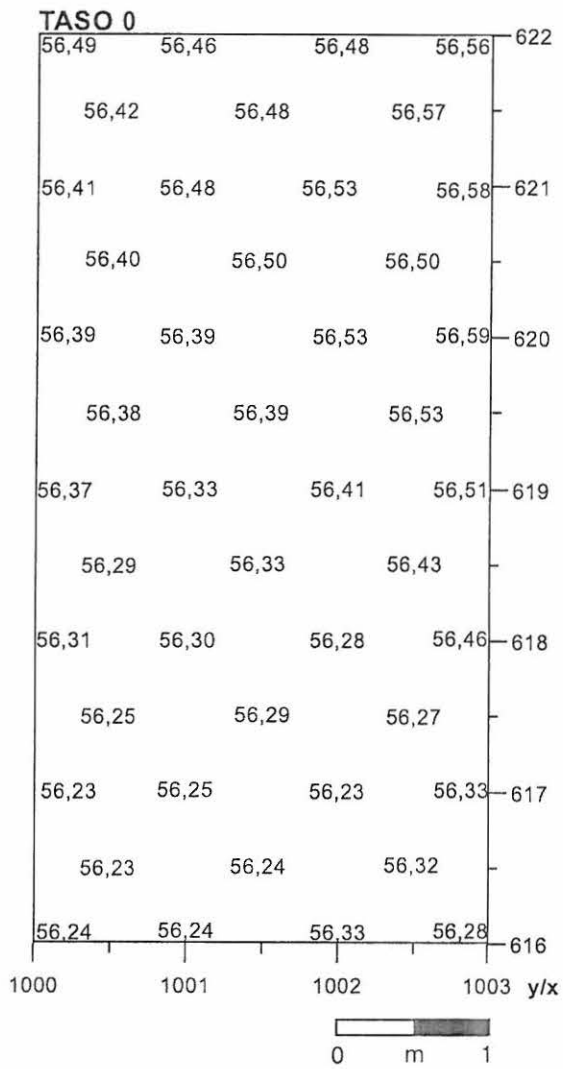


OULUN YLIOPISTO Arkeologia	
Yli-li Juutisenkangas 2003 (YJ-03)	
Profiilikartta	Mittakaava 1:40
Koeoja	Pohjoisprofiili
Kenttäpiirros: opetuskaivauksen opiskelijat	
Puhtaaksi piirtänyt: Teija Oikarinen	



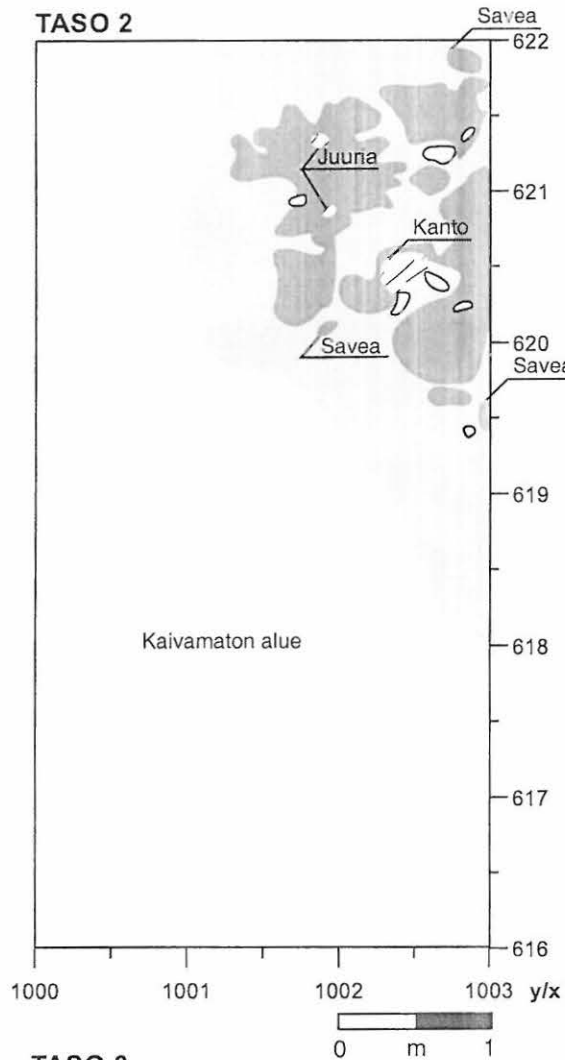
- humus / pintaturve
- huuhtoutunut maa
- rikastunut maa
- hiili/hiilisekainen maa
- rautapitoinen maa
- likamaa
- kanto/juuri tms.
- hiekkaa
- kivi/palanut kivi





OULUN YLIOPISTO Arkeologia	
Yli-li Juutisenkangas 2003 (YJ-03)	
Profiilikartta	Mittakaava 1:40
Koeoja	Eteläprofiili
Kenttäpiirros: opetuskaivauksen opiskelijat	
Puhtaaksi piirtänyt: Teija Oikarinen	



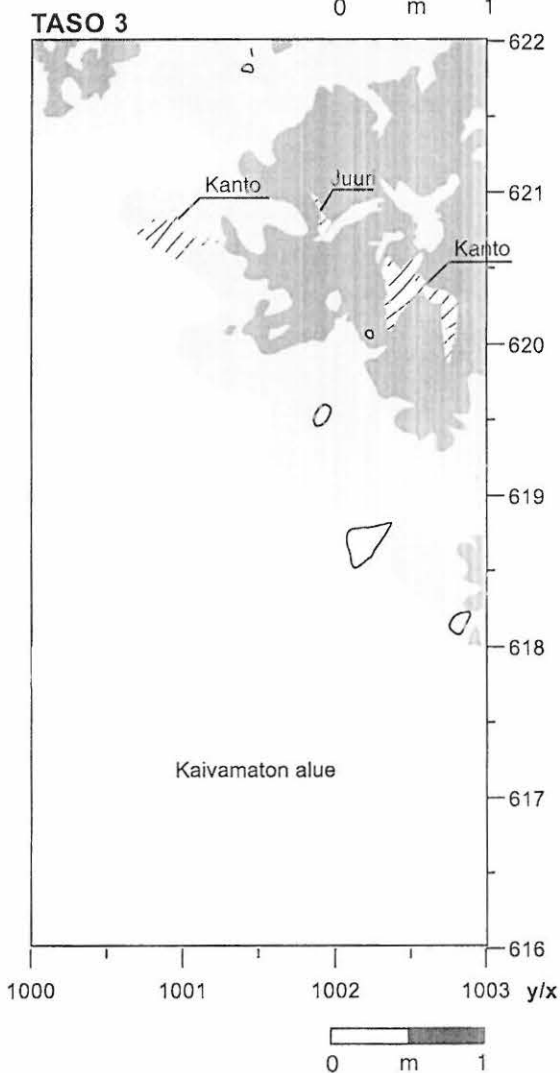
Kartta 18. Kaivausalueen taso 0.

OULUN YLIOPISTO Arkeologia	
Yli-li Juutisenkangas 2003 (YJ-03)	
Tasokartta	Mittakaava 1:50
Kaivausalue	Taso 0
Kenttäpiirros: opetuskaivauksen opiskelijat	
Puhtaaksi piirtänyt: Teija Oikarinen	



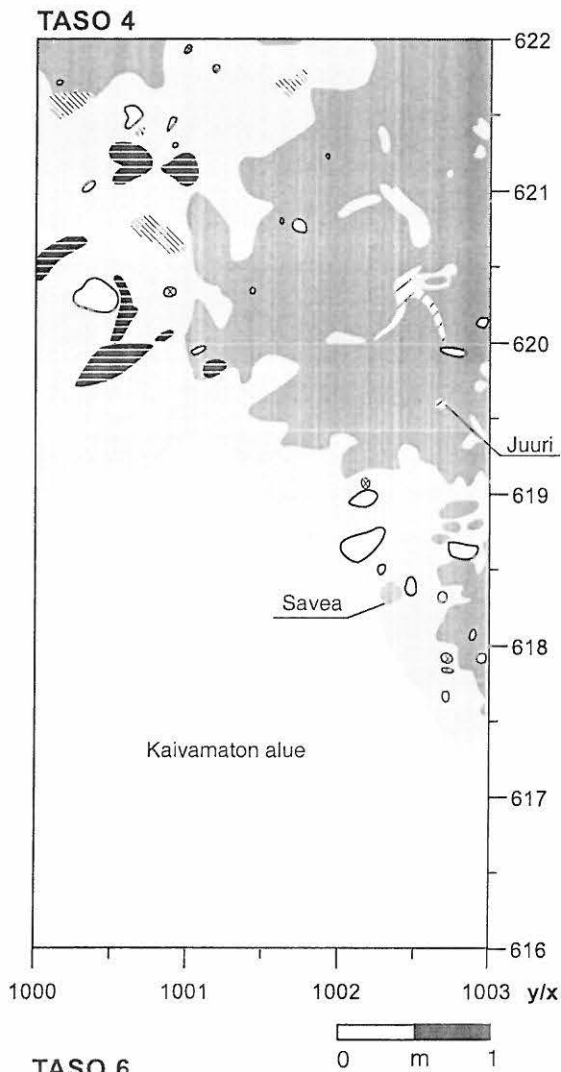
-  huuhtoutunut maa
-  rikastunut maa
-  kanto/juuri tms.
-  kivi/palanut kivi



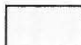



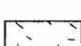

OULUN YLIOPISTO Arkeologia	
Yli-li Juutisenkangas 2003 (YJ-03)	
Tasokartta	Mittakaava 1:50
Kaivausalue	Taso 2
Kenttäpiirros: opetuskaivauksen opiskelijat	
Puhtaaksi piirtänyt: Teija Oikarinen	



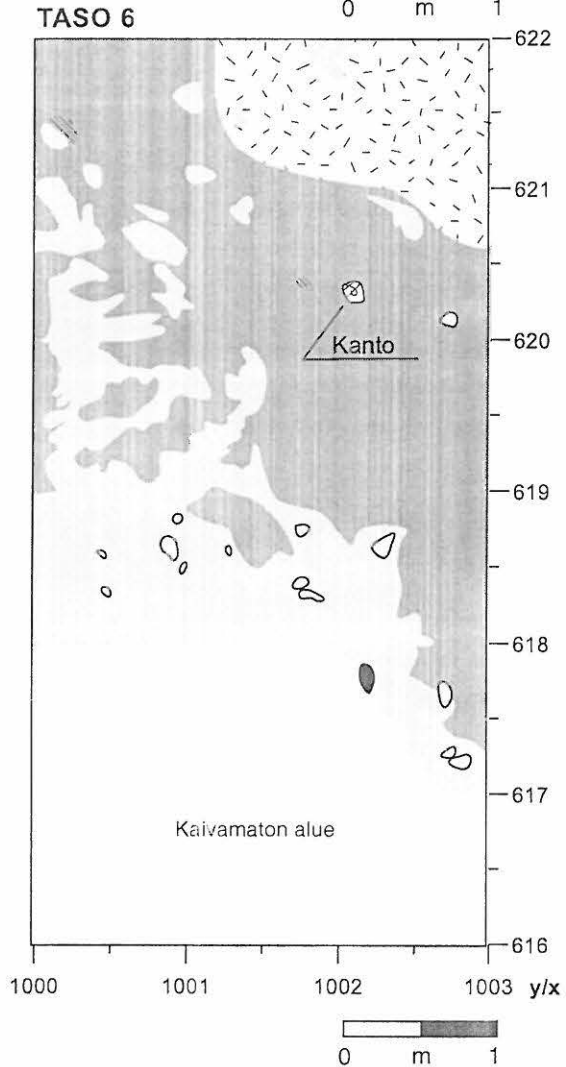
-  huuhtoutunut maa
-  rikastunut maa
-  kanto/juuri tms.
-  kivi/palanut kivi



OULUN YLIOPISTO Arkeologia	
Yli-li Juutisenkangas 2003 (YJ-03)	
Tasokartta	Mittakaava 1:50
Kaivausalue	Taso 3
Kenttäpiirros: Anna Pietilä	
Puhtaaksi piirtänyt: Anna Pietilä	



-  hiilensekainen maa
-  humus /pintaturve
-  huuhtoutunut maa
-  rikastunut maa
-  likamaa
-  kanto/juuri tms.
-  hienoa soraa
-  kivi/palanut kivi

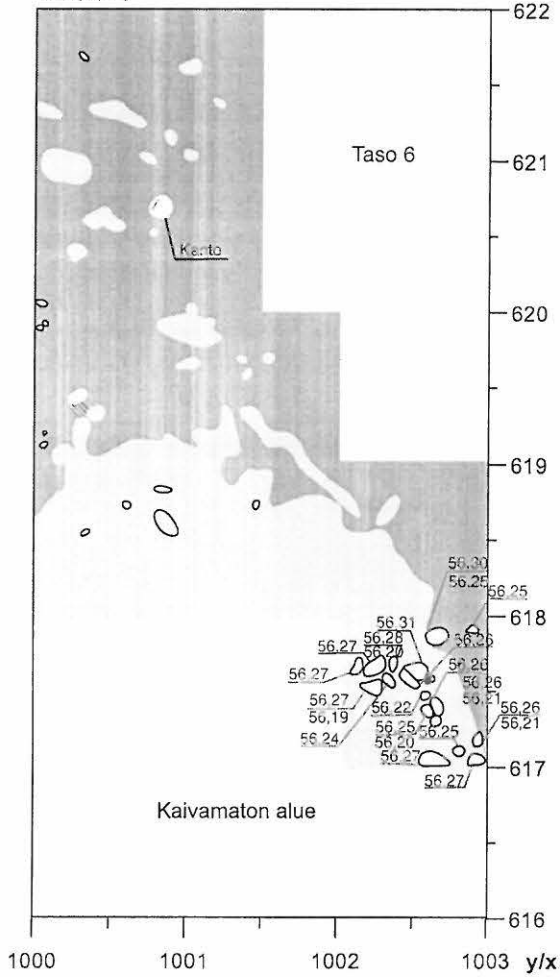
OULUN YLIOPISTO Arkeologia	
Yli-li Juutisenkangas 2003 (YJ-03)	
Tasokartta	Mittakaava 1:50
Kaivausalue	Taso 4
Kenttäpiirros: opetuskaivauksen opiskelijat	
Puhtaaksi piirtänyt: Teija Oikarinen	


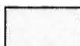


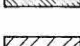
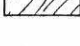


-  humus /pintaturve
-  huuhtoutunut maa
-  rikastunut maa
-  kanto/juuri tms.
-  hienoa soraa
-  kivi/palanut kivi

OULUN YLIOPISTO Arkeologia	
Yli-li Juutisenkangas 2003 (YJ-03)	
Tasokartta	Mittakaava 1:50
Kaivausalue	Taso 6
Kenttäpiirros: Anna Murtola ja Päivi Jauho	
Puhtaaksi piirtänyt: Teija Oikarinen	

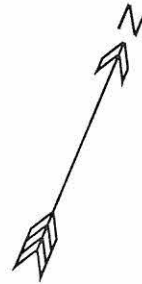
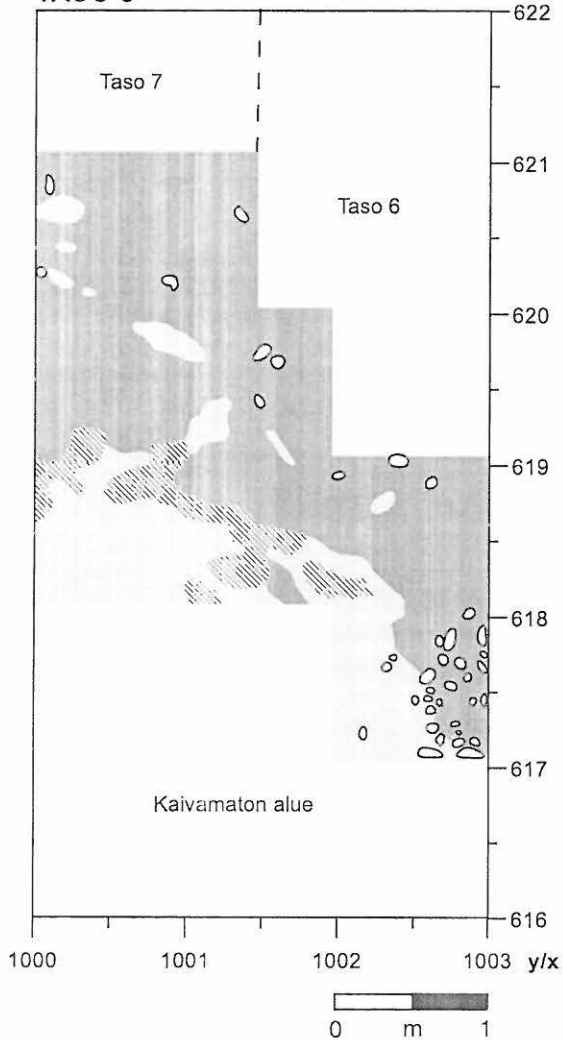
TASO 7





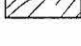


-  humus /pintaturve
-  huuhtoutunut maa
-  rikastunut maa
-  likamaa
-  kanto/juuri tms.
-  kivi/palanut kivi

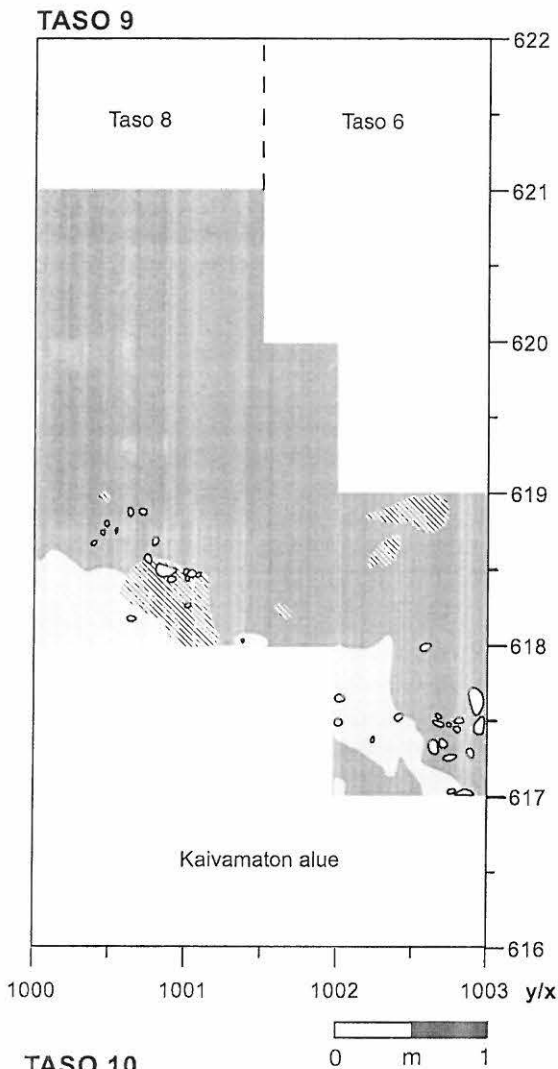
OULUN YLIOPISTO Arkeologia	
Yli-li Juutisenkangas 2003 (YJ-03)	
Tasokartta	Mittakaava 1:50
Kaivausalue	Taso 7
Kenttäpiirros: Henna Hintsala	
Puhtaaksi piirtänyt: Teija Oikarinen	

TASO 8



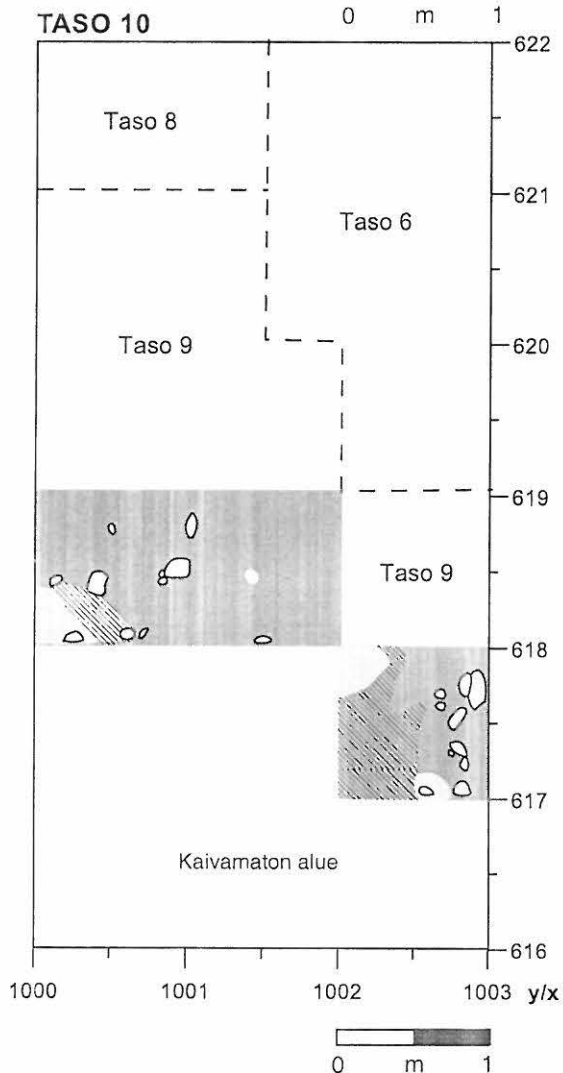
-  humus /pintaturve
-  huuhtoutunut maa
-  rikastunut maa
-  likamaa
-  kanto/juuri tms.
-  kivi/palanut kivi

OULUN YLIOPISTO Arkeologia	
Yli-li Juutisenkangas 2003 (YJ-03)	
Tasokartta	Mittakaava 1:50
Kaivausalue	Taso 8
Kenttäpiirros: Juha Tuppi	
Puhtaaksi piirtänyt: Teija Oikarinen	



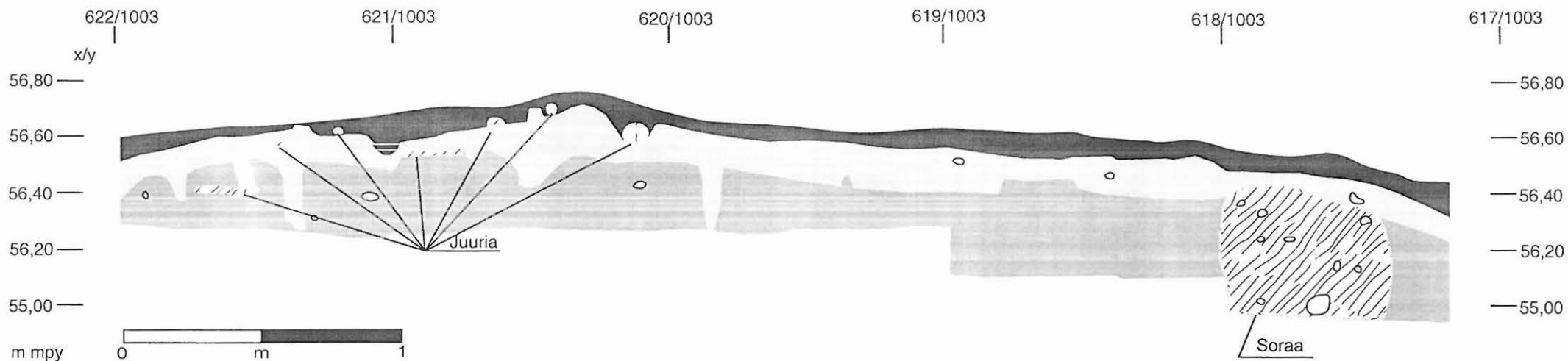
-  huuhtoutunut maa
-  rikastunut maa
-  likamaa
-  kivi/palanut kivi

OULUN YLIOPISTO Arkeologia	
Yli-li Juutisenkangas 2003 (YJ-03)	
Tasokartta	Mittakaava 1:50
Kaivausalue	Taso 9
Kenttäpiirros: opetuskaivauksen opiskelijat	
Puhtaaksi piirtänyt: Teija Oikarinen	

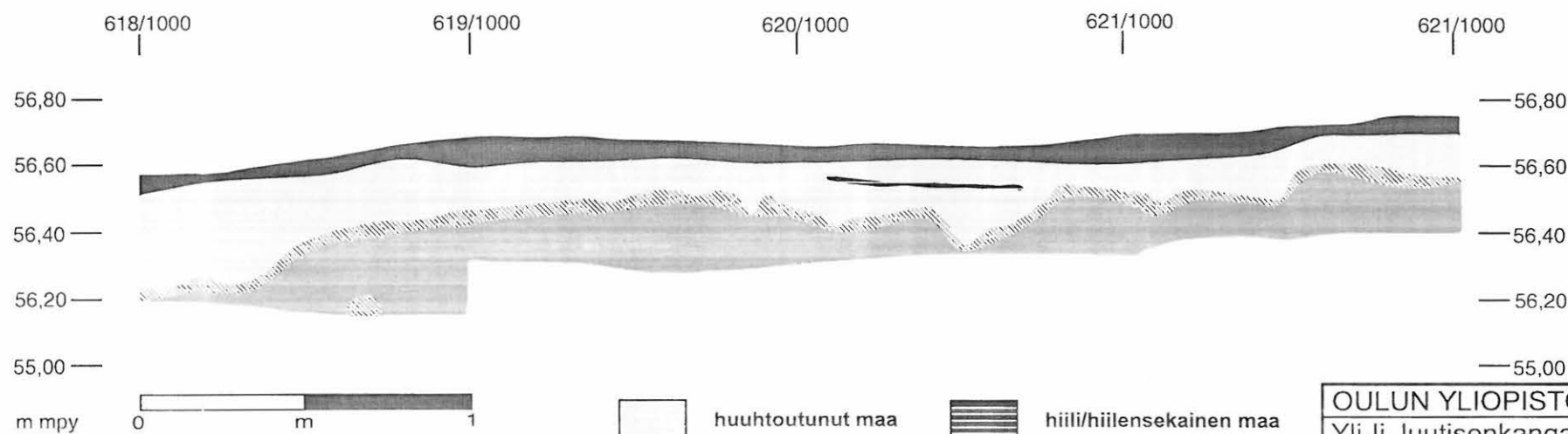


-  huuhtoutunut maa
-  rikastunut maa
-  hiili/hiilensekainen maa
-  likamaa
-  likamaan ja rikastuneen sekainen maa
-  kivi/palanut kivi

OULUN YLIOPISTO Arkeologia	
Yli-li Juutisenkangas 2003 (YJ-03)	
Tasokartta	Mittakaava 1:50
Kaivausalue	Taso 10
Kenttäpiirros: Hannu Kuivalainen	
Puhtaaksi piirtänyt: Teija Oikarinen	



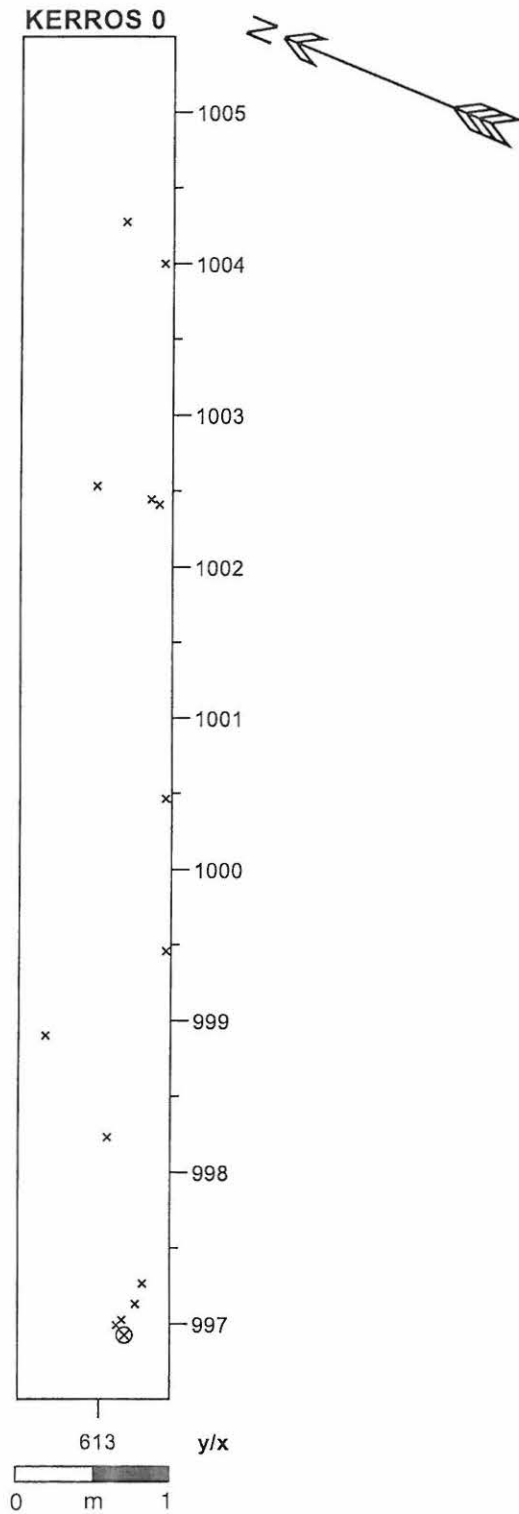
OULUN YLIOPISTO Arkeologia	
Yli-li Juutisenkangas 2003 (YJ-03)	
Profiilikartta	Mittakaava 1:20
Kaivausalue	Itäprofiili
Kenttäpiirros: opetuskaivauksen opiskelijat	
Puhtaaksi piirtänyt: Teija Oikarinen	



	huuhtoutunut maa		hiili/hiilensekainen maa
	rikastunut maa		likamaa
	kivi/palanut kivi		soraa

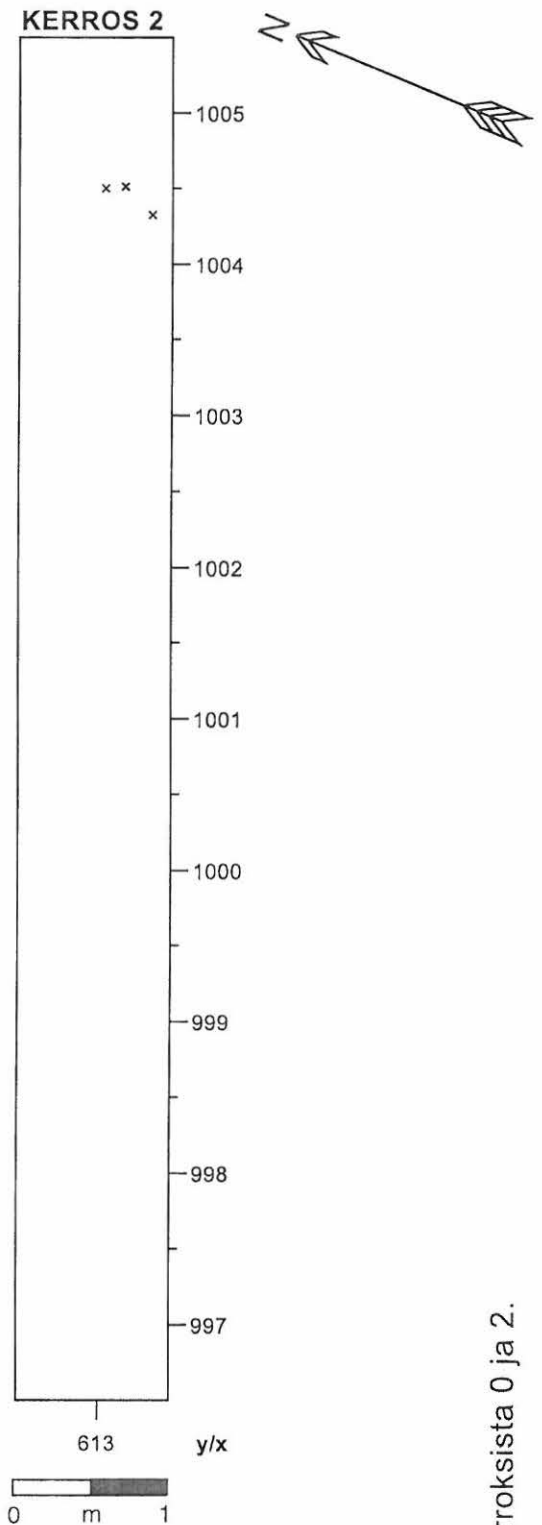
OULUN YLIOPISTO Arkeologia	
Yli-li Juutisenkangas 2003 (YJ-03)	
Profiilikartta	Mittakaava 1:20
Kaivausalue	Länsiprofiili
Kenttäpiirros: opetuskaivauksen opiskelijat	
Puhtaaksi piirtänyt: Teija Oikarinen	

Kartat 27 ja 28. Kaivausalueen profiilit.



x kvartsi-iskos

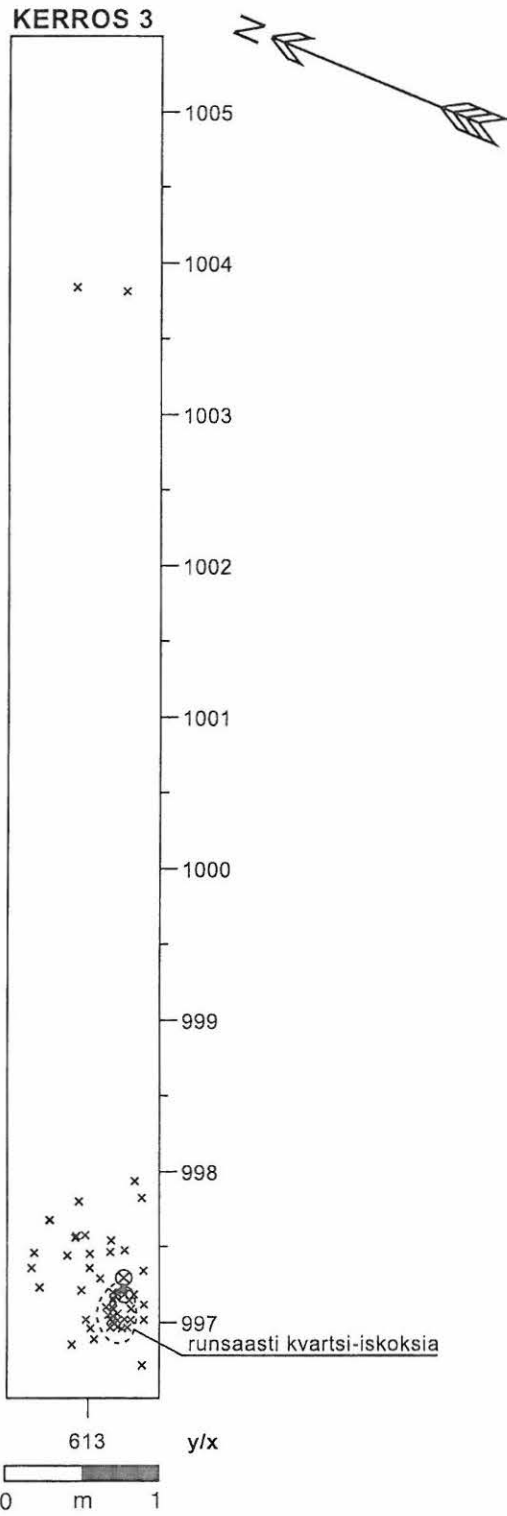
⊗ useita kvartsi-iskoksia



x kvartsi-iskos

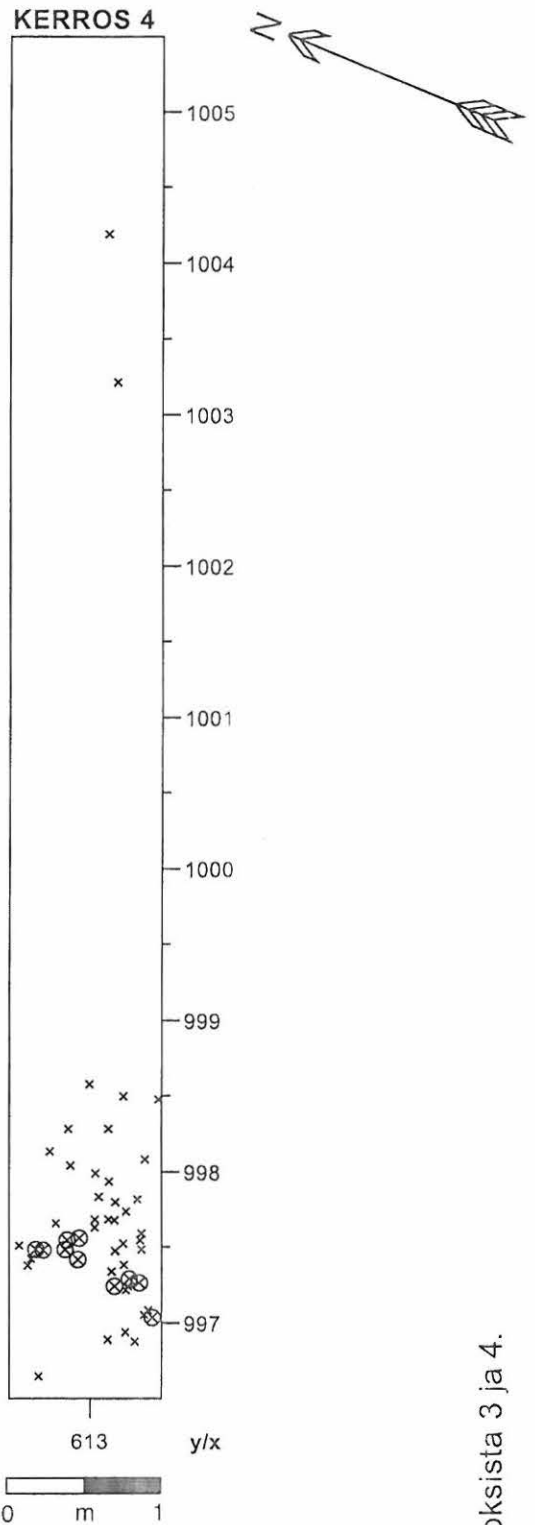
OULUN YLIOPISTO Arkeologia	
Yli-li Juutisenkangas 2003 (YJ-03)	
Löytökartta	Mittakaava 1:50
Koeoja	Kerros 0
Kenttäpiirros: opetuskaivauksen opiskelijat	
Puhtaaksi piirtänyt: Teija Oikarinen	

OULUN YLIOPISTO Arkeologia	
Yli-li Juutisenkangas 2003 (YJ-03)	
Tasokartta	Mittakaava 1:50
Koeoja	Kerros 2
Kenttäpiirros: opetuskaivauksen opiskelijat	
Puhtaaksi piirtänyt: Teija Oikarinen	



x kvartsi-iskos

⊗ useita kvartsi-iskoksia

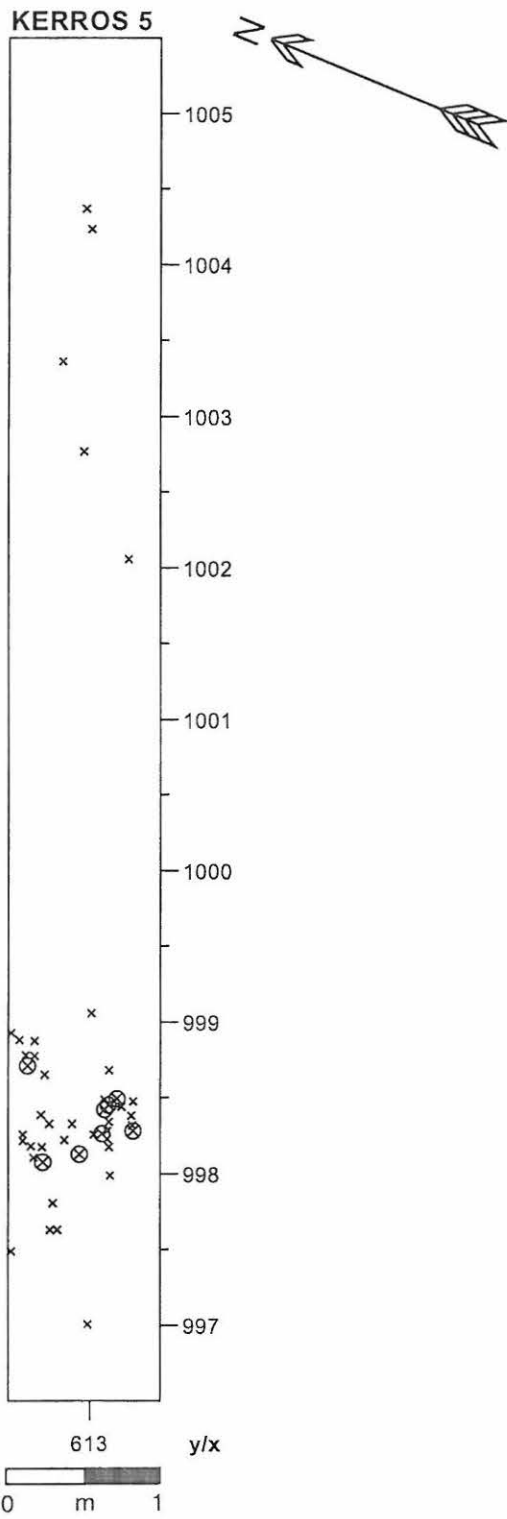


x kvartsi-iskos

⊗ useita kvartsi-iskoksia

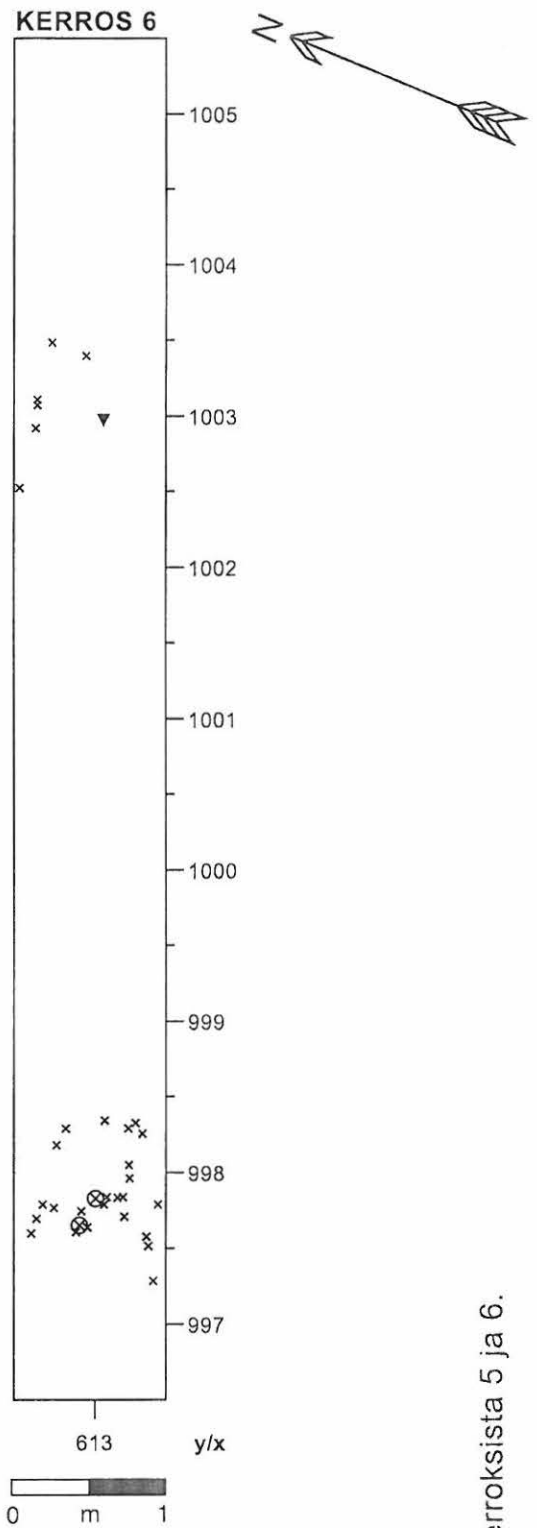
OULUN YLIOPISTO Arkeologia	
Yli-li Juutisenkangas 2003 (YJ-03)	
Löytökartta	Mittakaava 1:50
Koeja	Kerros 3
Kenttäpiirros: opetusaikavauksen opiskelijat	
Puhtaaksi piirtänyt: Teija Oikarinen	

OULUN YLIOPISTO Arkeologia	
Yli-li Juutisenkangas 2003 (YJ-03)	
Tasokartta	Mittakaava 1:50
Koeja	Kerros 4
Kenttäpiirros: Inka Moilanen	
Puhtaaksi piirtänyt: Teija Oikarinen	



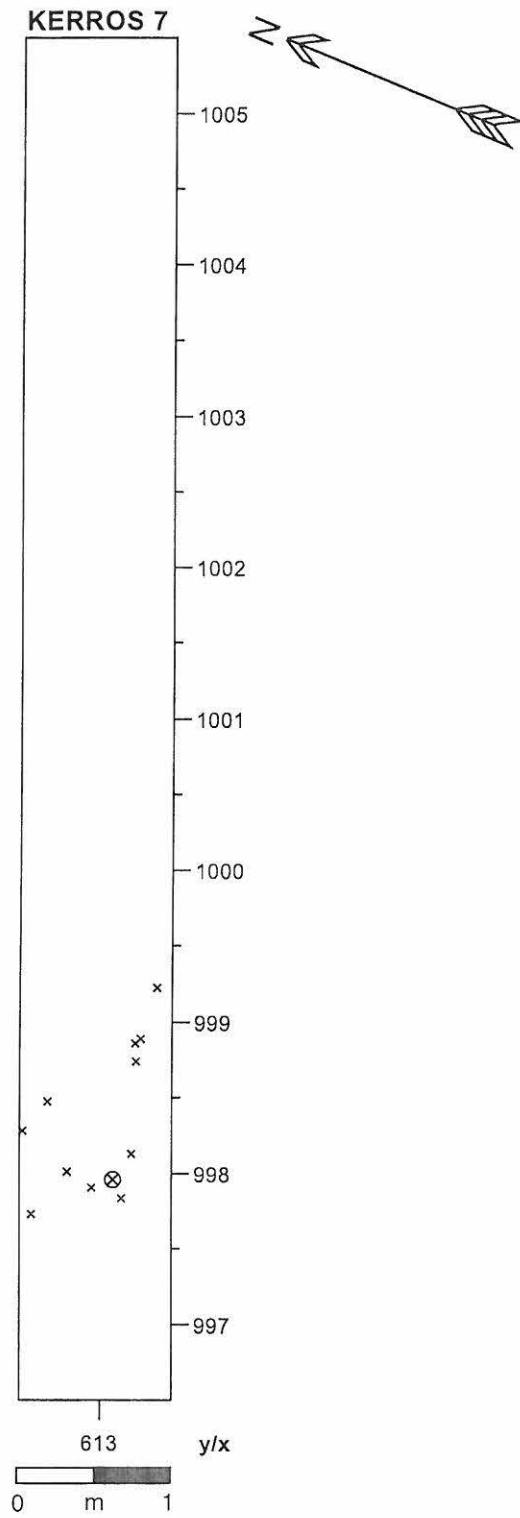
- x kvartsi-iskos
- ⊗ useita kvartsi-iskoksia

OULUN YLIOPISTO Arkeologia	
Yli-li Juutisenkangas 2003 (YJ-03)	
Löytökartta	Mittakaava 1:50
Koeoja	Kerros 5
Kenttäpiirros: opetuskaivauksen opiskelijat	
Puhtaaksi piirtänyt: Teija Oikarinen	



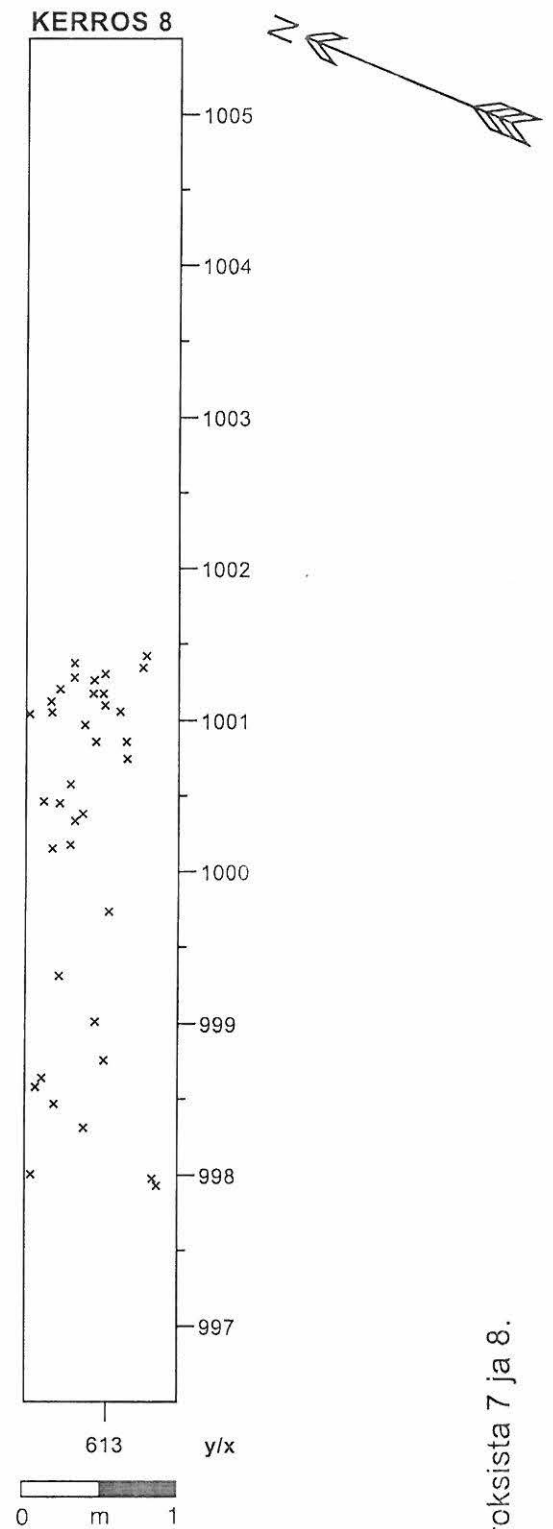
- x kvartsi-iskos
- ⊗ useita kvartsi-iskoksia
- ▼ palanut luu

OULUN YLIOPISTO Arkeologia	
Yli-li Juutisenkangas 2003 (YJ-03)	
Löytökartta	Mittakaava 1:50
Koeoja	Kerros 6
Kenttäpiirros: opetuskaivauksen opiskelijat	
Puhtaaksi piirtänyt: Teija Oikarinen	



x kvartsi-iskos

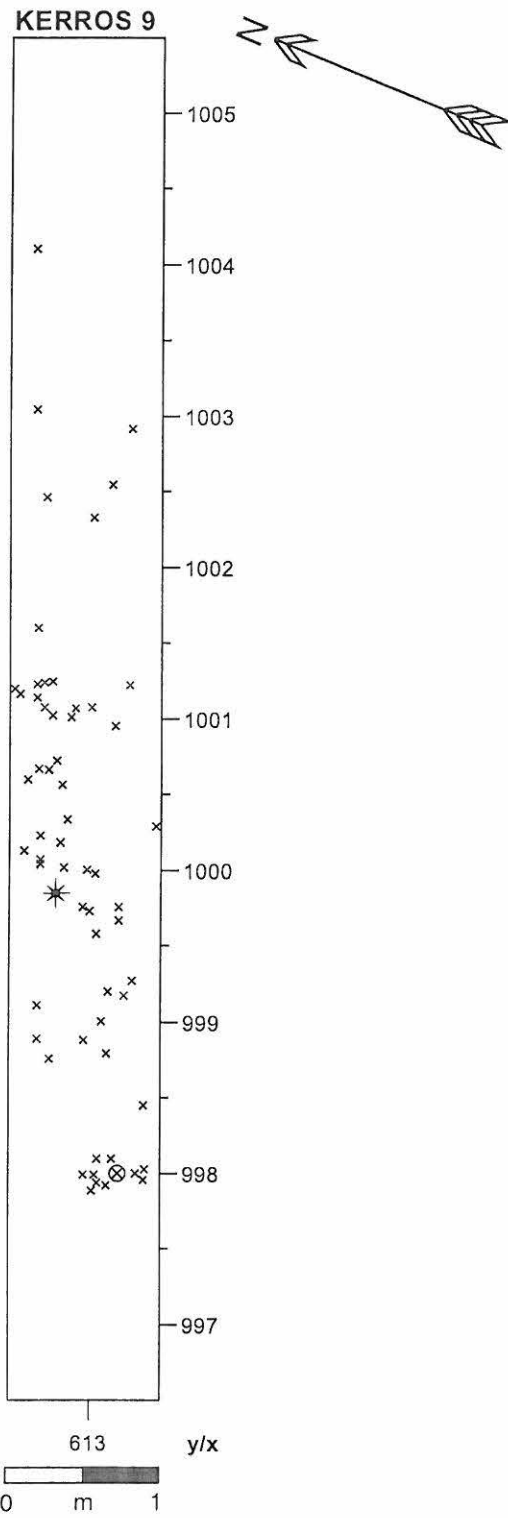
⊗ useita kvartsi-iskoksia



x kvartsi-iskos

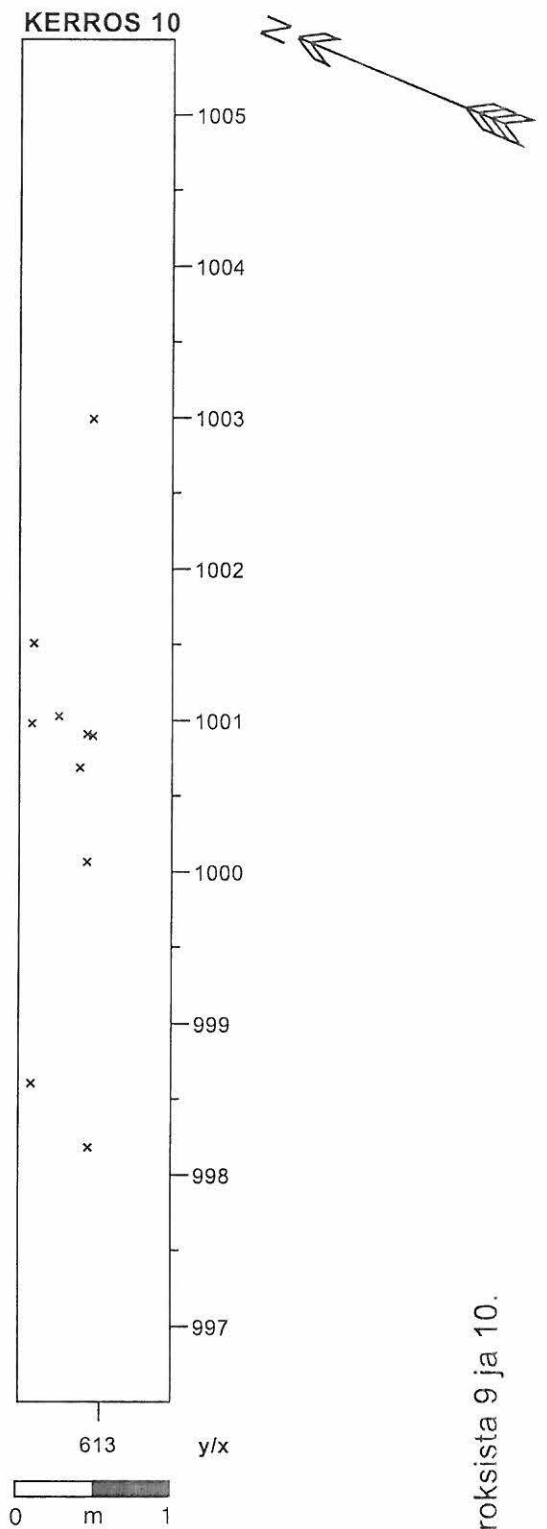
OULUN YLIOPISTO Arkeologia	
Yli-li Juutisenkangas 2003 (YJ-03)	
Löytökartta	Mittakaava 1:50
Koeoja	Kerros 7
Kenttäpiirros: opetusaivauksen opiskelijat	
Puhtaaksi piirtänyt: Teija Oikarinen	

OULUN YLIOPISTO Arkeologia	
Yli-li Juutisenkangas 2003 (YJ-03)	
Löytökartta	Mittakaava 1:50
Koeoja	Kerros 8
Kenttäpiirros: opetusaivauksen opiskelijat	
Puhtaaksi piirtänyt: Teija Oikarinen	



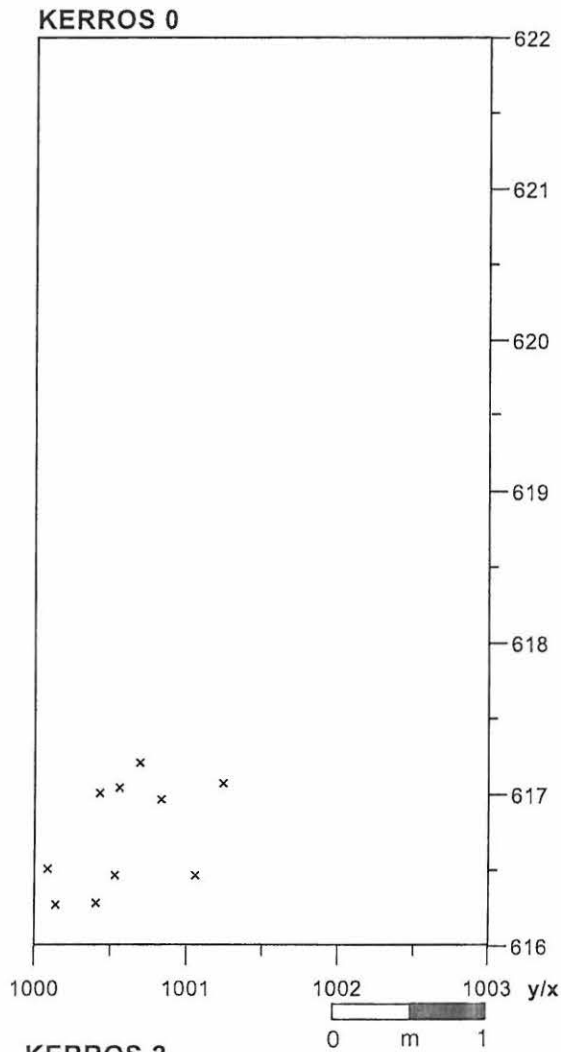
- x kvartsi-iskos
- ⊗ useita kvartsi-iskoksia
- * hiomalaaka

OULUN YLIOPISTO Arkeologia	
Yli-li Juutisenkangas 2003 (YJ-03)	
Löytökartta	Mittakaava 1:50
Koeoja	Kerros 9
Kenttäpiirros: opetuskaivauksen opiskelijat	
Puhtaaksi piirtänyt: Teija Oikarinen	



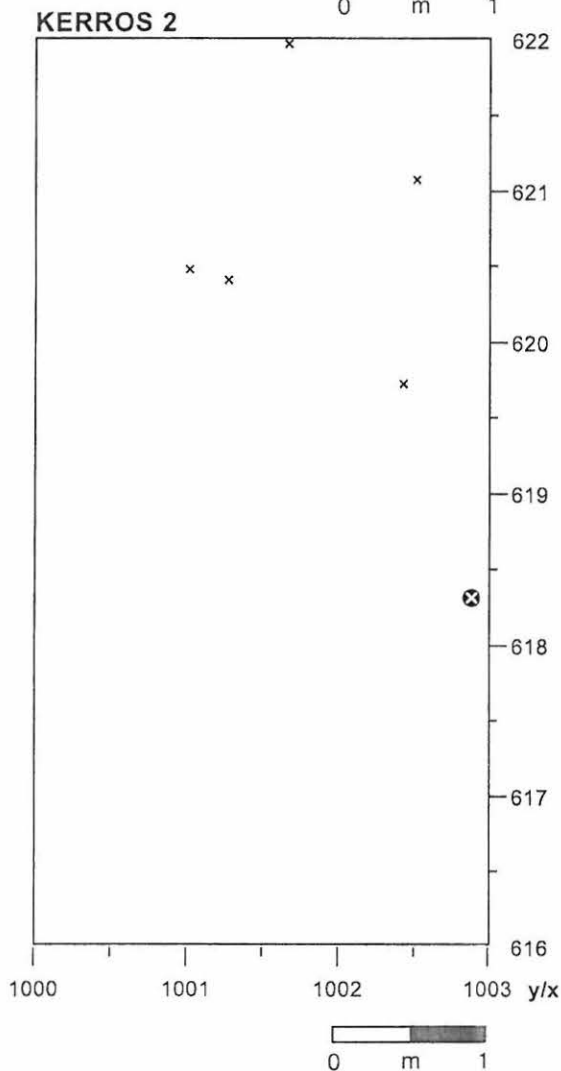
- x kvartsi-iskos

OULUN YLIOPISTO Arkeologia	
Yli-li Juutisenkangas 2003 (YJ-03)	
Tasokartta	Mittakaava 1:50
Koeoja	Kerros 10
Kenttäpiirros: Inka Moilanen	
Puhtaaksi piirtänyt: Teija Oikarinen	



x kvartsi-iskos

OULUN YLIOPISTO Arkeologia	
Yli-li Juutisenkangas 2003 (YJ-03)	
Löytökartta	Mittakaava 1:50
Kaivausalue	Kerros 0
Kenttäpiirros: opetuskaivauksen opiskelijat	
Puhtaaksi piirtänyt: Teija Oikarinen	

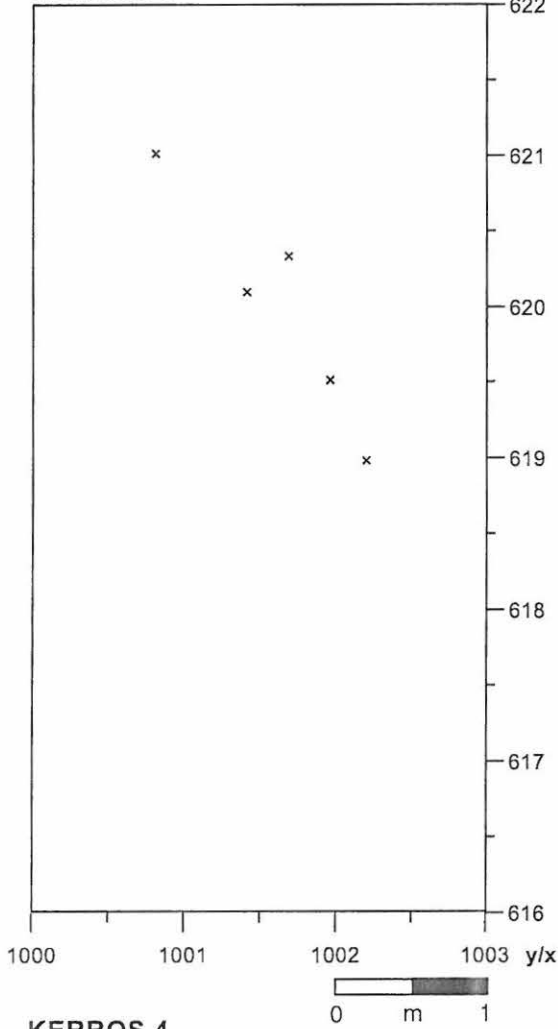


x kvartsi-iskos

⊗ kvartsiitti-iskos

OULUN YLIOPISTO Arkeologia	
Yli-li Juutisenkangas 2003 (YJ-03)	
Tasokartta	Mittakaava 1:50
Kaivausalue	Kerros 2
Kenttäpiirros: opetuskaivauksen opiskelijat	
Puhtaaksi piirtänyt: Teija Oikarinen	

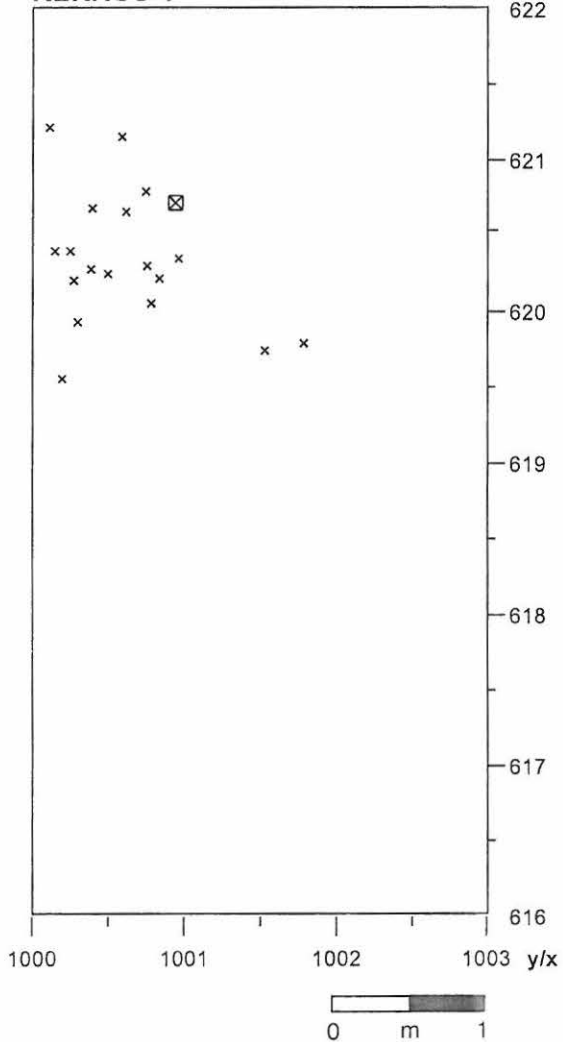
KERROS 3



x kvartsi-iskos

OULUN YLIOPISTO Arkeologia	
Yli-li Juutisenkangas 2003 (YJ-03)	
Tasokartta	Mittakaava 1:50
Kaivausalue	Kerros 3
Kenttäpiirros: opetuskaivauksen opiskelijat	
Puhtaaksi piirtänyt: Teija Oikarinen	

KERROS 4



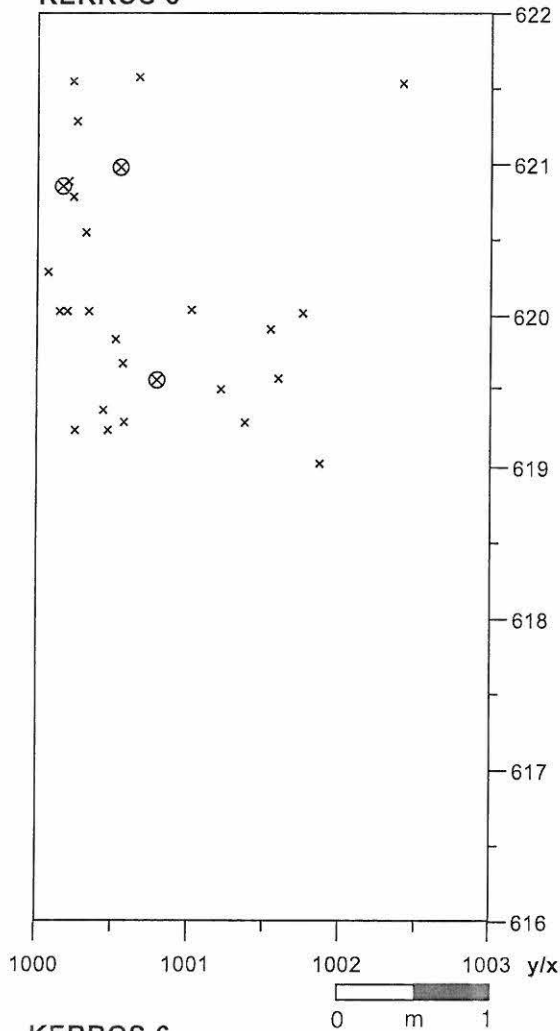
x kvartsi-iskos

⊠ kvartsiydin

OULUN YLIOPISTO Arkeologia	
Yli-li Juutisenkangas 2003 (YJ-03)	
Löytökartta	Mittakaava 1:50
Kaivausalue	Kerros 4
Kenttäpiirros: opetuskaivauksen opiskelijat	
Puhtaaksi piirtänyt: Teija Oikarinen	

Kartat 41 ja 42. Löytökartat kaivausalueen kerroksista 3 ja 4.

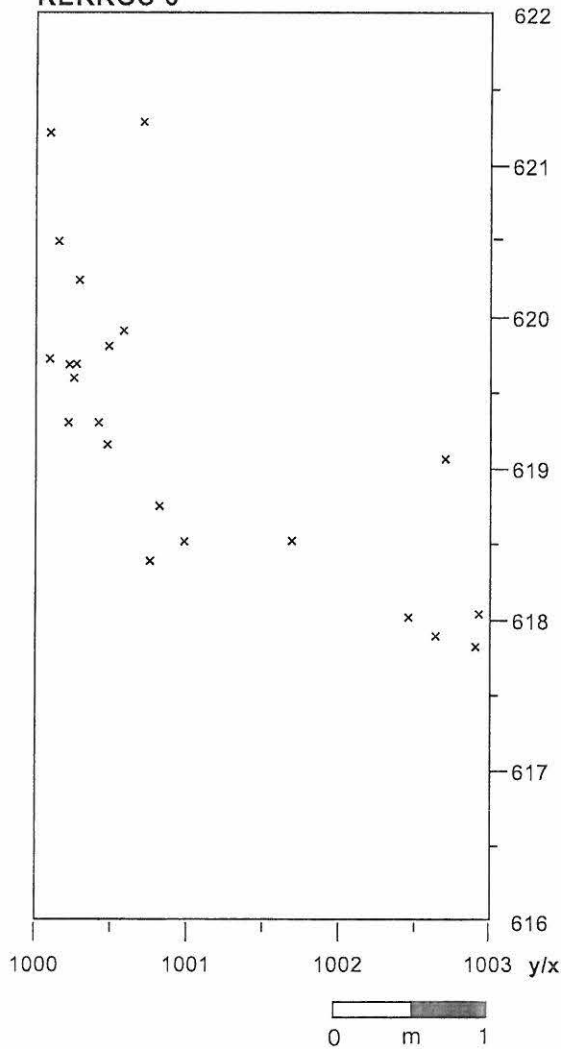
KERROS 5



- x kvartsi-iskos
- ⊗ useita kvartsi-iskoksia

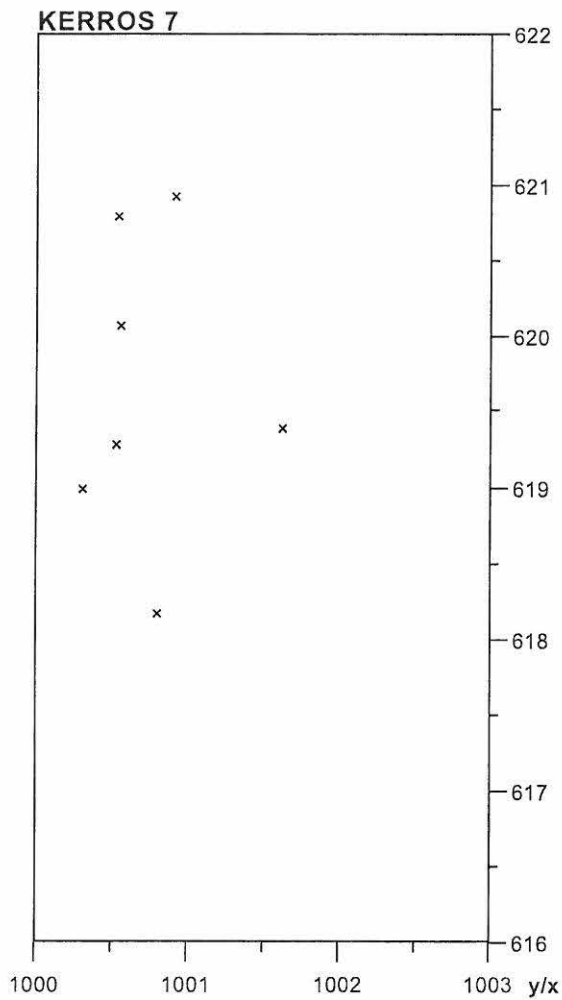
OULUN YLIOPISTO Arkeologia	
Yli-li Juutisenkangas 2003 (YJ-03)	
Tasokartta	Mittakaava 1:50
Kaivausalue	Kerros 5
Kenttäpiirros: opetuskaivauksen opiskelijat	
Puhtaaksi piirtänyt: Teija Oikarinen	

KERROS 6



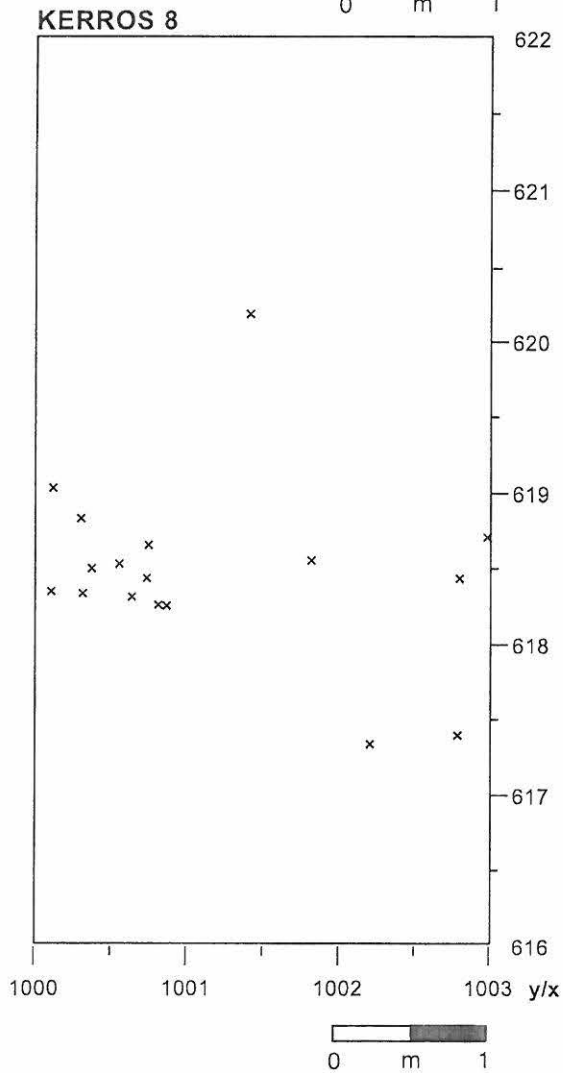
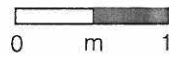
- x kvartsi-iskos

OULUN YLIOPISTO Arkeologia	
Yli-li Juutisenkangas 2003 (YJ-03)	
Tasokartta	Mittakaava 1:50
Kaivausalue	Kerros 6
Kenttäpiirros: opetuskaivauksen opiskelijat	
Puhtaaksi piirtänyt: Teija Oikarinen	



x kvartsi-iskos

OULUN YLIOPISTO Arkeologia	
Yli-li Juutisenkangas 2003 (YJ-03)	
Löytökartta	Mittakaava 1:50
Kaivausalue	Kerros 7
Kenttäpiirros: opetuskaivauksen opiskelijat	
Puhtaaksi piirtänyt: Teija Oikarinen	



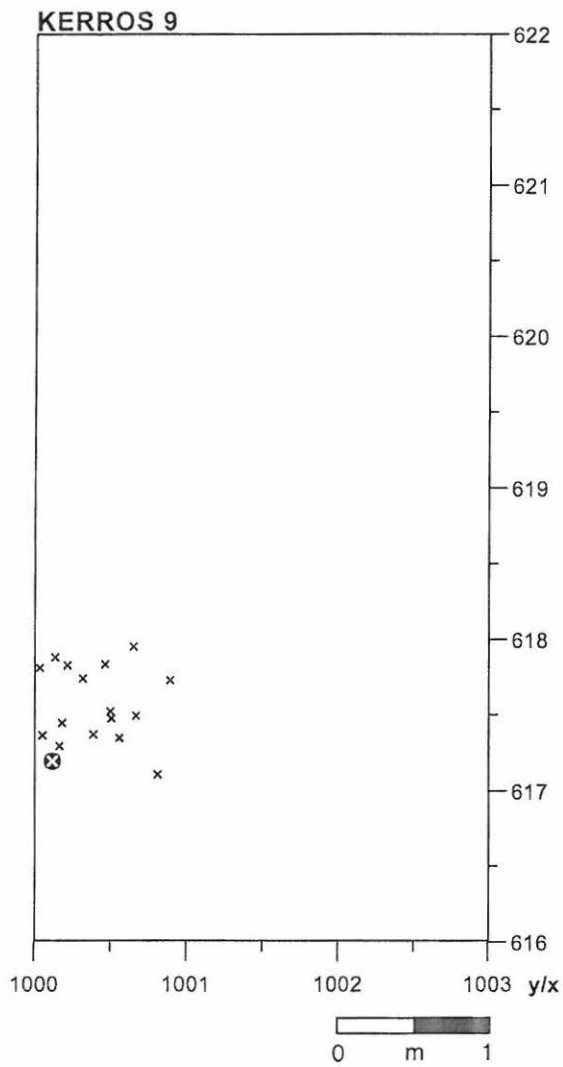
x kvartsi-iskos

⊠ kvartsiydin

OULUN YLIOPISTO Arkeologia	
Yli-li Juutisenkangas 2003 (YJ-03)	
Löytökartta	Mittakaava 1:50
Kaivausalue	Kerros 8
Kenttäpiirros: opetuskaivauksen opiskelijat	
Puhtaaksi piirtänyt: Teija Oikarinen	



Kartat 45 ja 46. Löytökartat kaivausalueen kerroksista 7 ja 8.



x kvartsi-iskos

⊗ kvartsisesine

OULUN YLIOPISTO Arkeologia	
Yli-li Juutisenkangas 2003 (YJ-03)	
Löytökartta	Mittakaava 1:50
Kaivausalue	Kerros 9
Kenttäpiirros: opetuskaivauksen opiskelijat	
Puhtaaksi piirtänyt: Teija Oikarinen	

Kartta 47. Löytökartta kaivausalueen kerroksesta 9.