

Arkiot. 67. 59/30.6.1993

YLIKIIMINKI, VEPSÄNKÄNGAS (YV-92)

Kivikautisen asuinpaikan koekaivaus 27.-31.7.1992

Pohjois-Pohjanmaan museo
Markku Mäki vuoti
25.1.1993

SISÄLTÖ	SIVU
Arkistotiedot	3
Johdanto	3
Koekaivausalueet I ja II	4
Dialuettelo	6
Negatiiviluettelo	7
Kartat	8
Kopio löytöluettelosta	12
Kopiot MV-valokuvista	-20 12 - 20

YLIKIIMINKI, VEPSÄNKANGAS (YV-92)**Kivikautisen asuinpaikan koekaivaus 27.-31.7.1992****Arkistotiedot:**

Kunta: Ylikiiminki

Kylä: Ylikiiminki

Tilat ja maanomistajat: Kujanpää 1:123, Aira ja Heikki Hiltunen, PPA 1 Kujanpää, 91300 Ylikiiminki
Hiltunen 1:118, Soine Palokangas, PPA 1, 91300 Ylikiiminki
Salmela 23:74, Seppo Karhu, Kalimentie 16, 90800 Oulu
Paloniemi 23:96, Hilikka ja Matti Marttila, PPA 2 Männistö, 91300 Ylikiiminki

Peruskartta: 3424 03 Juopuli, p. 1967

Koordinaatit: X=7210 78
(pohjoispää) Y=463 40

(eteläpää) X=7210 52
Y=463 51
Z=n. 77,5

Kiintopiste: 78,81 (TVL, maantien varressa)

Tutkimukset: Tarkastus: M. Mäki vuoti, 3.5.1989
Tarkastus: M. Mäki vuoti ja M. Torvinen, 17.7.1989

Löydöt: KM 24714:1-58
KM 27440:1-51

MV-negatiivit: PPM 29378-29392

Diapositiivit: PPM 4791-4819

Johdanto

Vepsänkankaan asuinpaikka sijaitsee Ylikiimingin kirkolta noin 6,5 kilometriä kaakkoon, Ylikiimingistä Sanginkylään (Puolangalle) johtavan tien itäpuolella, noin 200 metriä tiestä. Asuinpaikan kohdalta lähtee paikallistie Karahkaan.

Vepsänkankaalla on vanha sorakuoppa, josta on ajettu soraa Ylikiimingistä Sanginkylään johtavalle tielle sitä rakennettaessa. Samoin hiekkaa on otettu Vepsänjoen siltatyömaalle. Asuinpaikka sijaitsee kyseisen hiekkakuopan itäreunalla, josta se jatkuu kankaan reunaa noudattaen kohti etelää. Asuinpaikan on löytänyt Teuvo Marttila (PPA 2 Männistö, 91300 Ylikiiminki) kotitarvesoranoton yhteydessä

vuonna 1989. Tällöin alueelta löytyi Sär 1-keramiikkaa, palaneita kiviä, kvartseja ja palanutta luuta.

Vepsänkangas on mäntymetsää kasvava hiekkapohjainen kangas, joka korkeimmilta osiltaan kohoaa yli 80 metriin. Asuinpaikka on kankaan itälaidalla, osin maatuneen hiekkakuopan reunalla ja osin hiekkakuopan eteläpuolisella aukkohakutulla kankaalla. Kangas putoaa idässä melko jyrkästi läheiseen suohon. Törmän korkeus on noin 2 metriä. Asuinpaikasta on ilmeisesti tuhoutunut varsin suuri osa soranoton yhteydessä. Sorakuopan reunat valuvat jonkin verran alas, jolloin jäljelle jäänyt osa asuinpaikasta sorakuopan alueella on vaarassa tuhoutua kokonaan. Alueella on jonkin verran paineita myös kotitarvesoranottoon.

Vepsänkangasta on yritetty saada useaan otteeseen Museoviraston tutkimusohjelmaan valtion työllisyystyöohjelman puitteissa, tässä ei olla kuitenkaan onnistuttu. Tehtyjen irolöytöjen perusteella Vepsänkankaan asuinpaikka vaikutti erittäin lupaavalta tutkimuskohteelta, josta syystä Pohjois-Pohjanmaan museo anoi alueelle tutkimuslupaa kesälle 1992. Vepsänkankaalla tehtiin pienialainen koekaivaus 27.-31.7.1992. Koekaivauksen yhteydessä pitäydettiin sorakuopan alueella, jonne avattiin kaksi erillistä kahden ruudun suuruisia tutkimusalueita. Tutkimuksen johtajana oli FM Markku Mäkivuoti ja kaivajina Pohjois-Pohjanmaan museossa museoharjoitteluaan tekevät opiskelijat sekä kaivausjohtajan perhe.

Vepsänkankaan tutkimusalueelle vedettiin koordinaattijärjestelmä, jonka päälinja vedettiin kompassipohjoiseen, ja osa alueesta paalutettiin 2x2 metrin ruutuihin. Tutkimusalueelle siirrettiin korkeuskiintopiste KP 1 (79,36) TVL:n kiintopisteeltä (78,81). Kartoissa ja muussa dokumentointimateriaalissa esiintyvät korkeudet ovat suhteellisia korkeuksia. Kaivaustekniikkana käytettiin perinteistä tasokiavaustekniikkaa, jolloin kerrosten paksuus oli 5-10 cm kohteesta riippuen. Kaivauksilla talteenotettu materiaali on luetteloitu päänumerolla KM 27440.

Koekaivausalueet I ja II

Koekaivauksen ensisijaisena tarkoituksena oli selvittää Vepsänkankaan asuinpaikan kulttuurikerroksen paksuus kahden eri koekaivauskohteen avulla sekä saada jonkinlainen käsitys asuinpaikan intensiteetistä sekä laajuudesta.

Koekaivausalueen I paikaksi valittiin suuremman hiekkakuopan ja suon välisessä maastossa sijaitsevan pienemmän "montun" kohta, jossa oli nähtävissä runsaasti kvartsia, ilmeinen hajotettu liesikiveys, ja josta oli myös löydetty keramiikkaa irtolöytönä. Pienen montun itälaidalle avattiin kaksi ruutua (N=1034, E=106 ja N=1036, E=106). Ensimmäiset löydöt tulivat välittömästi turpeenpoiston jälkeen huuhtoutumiskerroksesta. Alueella oli havaittavaissa selvä noin 5-10 cm paksu "kulttuurikerros". Löytöinä alueelta saatiin kvartseja, kivilaji-iskoksia, yksi pari kivilajiesineen katkelmaa sekä ilmeistä Sär 1-keramiikkaa. Kulttuurikerroksessa oli muutamia palaneita kiviä, jotka eivät kuitenkaan muodostaneet mitään selvää rakennetta. Kiinteitä jäänteitä ei kohteen I alueelta tavattu.

Koekaivausalue II valittiin 40 metriä pohjoiseen kohteesta I, suuren hiekkakuopan itälaidalta, jonne avattiin kaksi kaivausruutua (N=1072, E=92 ja N=1074, E=92). Ruudusta N=1074, E=92 ehdittiin tutkia ainoastaan puolet. Tällä alueella löydöt tulivat vastaan myös välittömästi turpeenpoiston jälkeen. Ruutujen alueelta oli löydettävissä noin 10 cm paksu selvä kulttuurikerros. Muutamaa palkanutta kiveä lukuunottamatta ei kiinteitä rakenteita tavattu. Löytöinä saatiin hyvänlaatuisia kvartseja, kivilajiesineen teelmä ja Sär 1-keramiikaksi luokiteltavaa keramiikkaa.

Tutkittujen ruutujen alueelta saatiin löytöjä yli 50 alanumeroa, jota on pidettävänä varsin hyvänä tuloksena. Koekaivaus osoitti oikeaksi, että kysymyksessä on varsin rikas asuinpaikka, jossa olisi tarpeen jatkaa tutkimuksia. Tutkimuksia olisi syytä jatkaa koska hiekkakuopan alueella on tuhoutumisuhka ilmeinen. Lisäksi olisi syytä selvittää asuinpaikan laajuus koko sorakuopan ympäristössä sekä sorakuopasta etelään, Männistön talon suuntaan.

Oulussa, 25. tammikuuta 1993



Markku Mäki
FM, maakunta-arkeologi

DIALUETTELO

(Diat luetteloidu Pohjois-Pohjanmaan museon numeroille. Luettelo käsittää myös vuonna 1989 kohteen tarkastuksen yhteydessä otetut diat. Kuvat: Markku Mäkivuoti)

- D. 4791 Yleiskuva Vepsänkankaan hiekkakuoppa-alueesta. Kuvattu lounaasta, v. 1989.
- D. 4792 Yleiskuva Vepsänkankaan hiekkakuoppa-alueesta. Kuvattu etelästä, v. 1989.
- D. 4793 Hiekkakuopan itärinnettä. Kuvattu etelästä, v. 1989.
- D. 4794 Yleiskuva Vepsänkankaan hiekkakuoppa-alueesta. Kuvattu etelästä, v. 1989.
- D. 4795 Yleiskuva Vepsänkankaan hiekkakuoppa-alueesta. Kuvattu koillisesta. Kuvassa asuinpaikan löytäjä Teuvo Marttila, v. 1989.
- D. 4796 Vepsänkankaan hiekkakuopan länsirinnettä. Kuvattu etelästä, v. 1989.
- D. 4797 Vepsänkankaan hiekkakuopan itärinnettä. Kuvattu etelästä, v. 1989.
- D. 4798 Vepsänkankaan hiekkakuopan länsirinnettä. Kuvattu pohjoisesta, v. 1989.
- D. 4799 Yleiskuva hiekkakuopan eteläpuolisesta hakatusta alueesta. Kuvattu pohjoisesta, v. 1989.
- D. 4800 Hajotettu liesikiveys hiekkakuopan itärinteellä, v. 1989.
- D. 4801 Sär 1-keramiikan löytöpaikka hiekkakuopan iärinteellä, v. 1989.
- D. 4802 Sär 1-keramiikan löytöpaikka hiekkakuopan itärinteellä, v. 1989.
- D. 4803 Yleiskuva Vepsänkankaan hiekkakuopan itärinteen alueesta. Kuvattu etelästä, v. 1992.
- D. 4804 Yleiskuva Vepsänkankaan hiekkakuopan iärinteen alueesta. Kuvattu etelästä, v. 1992.
- D. 4805 Yleiskuva hiekkakuoppa-alueesta, taustalla itärinne. Kuvattu lounaasta, v. 1992.
- D. 4806 Yleiskuva hiekkakuoppa-alueesta, taustalla itärinne. Kuvattu lounaasta, v. 1992.
- D. 4807 Yleiskuva koekaivausalue II sijainnista. Kuvattu etelälounaasta, v. 1992.

- D. 4808 Koekaivausalue II paalutettuna. Kuvattu etelälounaasta, v. 1992.
- D. 4809 Koekaivausalue I paalutettuna pienen sorakuopan reunalla. Kuvattu lounaasta, v. 1992.
- D. 4810 Koekaivauslaue I ympäristöineen pienen sorakuopan reunamalla paalutettuna. Kuvattu lounaasta, v. 1992.
- D. 4811 Koekaivausalue I. Museoharjoittelijat Jalo Alokärppä ja Pekka Krankka työssään. Kuvattu lännestä, v. 1992.
- D. 4812 Koekaivausalue I, 1. kerros poistettu. Kuvattu pohjoisesta, v. 1992.
- D. 4813 Koekaivausalue I, 2. kerros poistettu. Kuvattu pohjoisesta, v. 1992.
- D. 4814 Koekaivauslaue I, 2,5 kerrosta poistettu. Kuvattu pohjoisesta, v. 1992.
- D. 4815 Koekaivausalue I, 2,5 kerrosta poistettu. Kuvattu pohjoisesta, v. 1992.
- D. 4816 Koekaivausalue I, 3. kerros poistettu. Kuvattu pohjoisesta, v. 1992.
- D. 4817 Koekaivausalue I, 3. kerros poistettu. Kuvattu pohjoisesta, v. 1992.
- D. 4818 Koekaivausalue II, 2. kerros poistettu. Kuvattu pohjoisesta, v. 1992
- D. 4819 Koekaivauslöytöjä v. 1992 (KM 27440:18, 20, 24, 27, 30).

NEGATIIVILUETTELO

(Negatiivit luettelointu Pohjois-Pohjanmaan museon numeroille. Kuvat: Markku Mäkivuoti)

- F. 29378 Yleiskuva Vepsänkankaan hiekkakuoppa-alueen itärinteestä. Kuvattu etelälounaasta.
- F. 29379 Yleiskuva Vepsänkankaan hiekkakuoppa-alueen itärinteestä. Kuvattu etelälounaasta.
- F. 29380 Yleiskuva Vepsänkankaan hiekkakuoppa-alueen itärinteestä. Kuvattu etelälounaasta.
- F. 29381 Koekaivausalue I ympäristöineen pienen sorakuopan ympäristössä paalutettuna. Kuvattu lounaasta.
- F. 29382 Koekaivausalue I ympäristö paalutettuna pienen sorakuopan läheisyydessä. Kuvattu etelälounaasta.

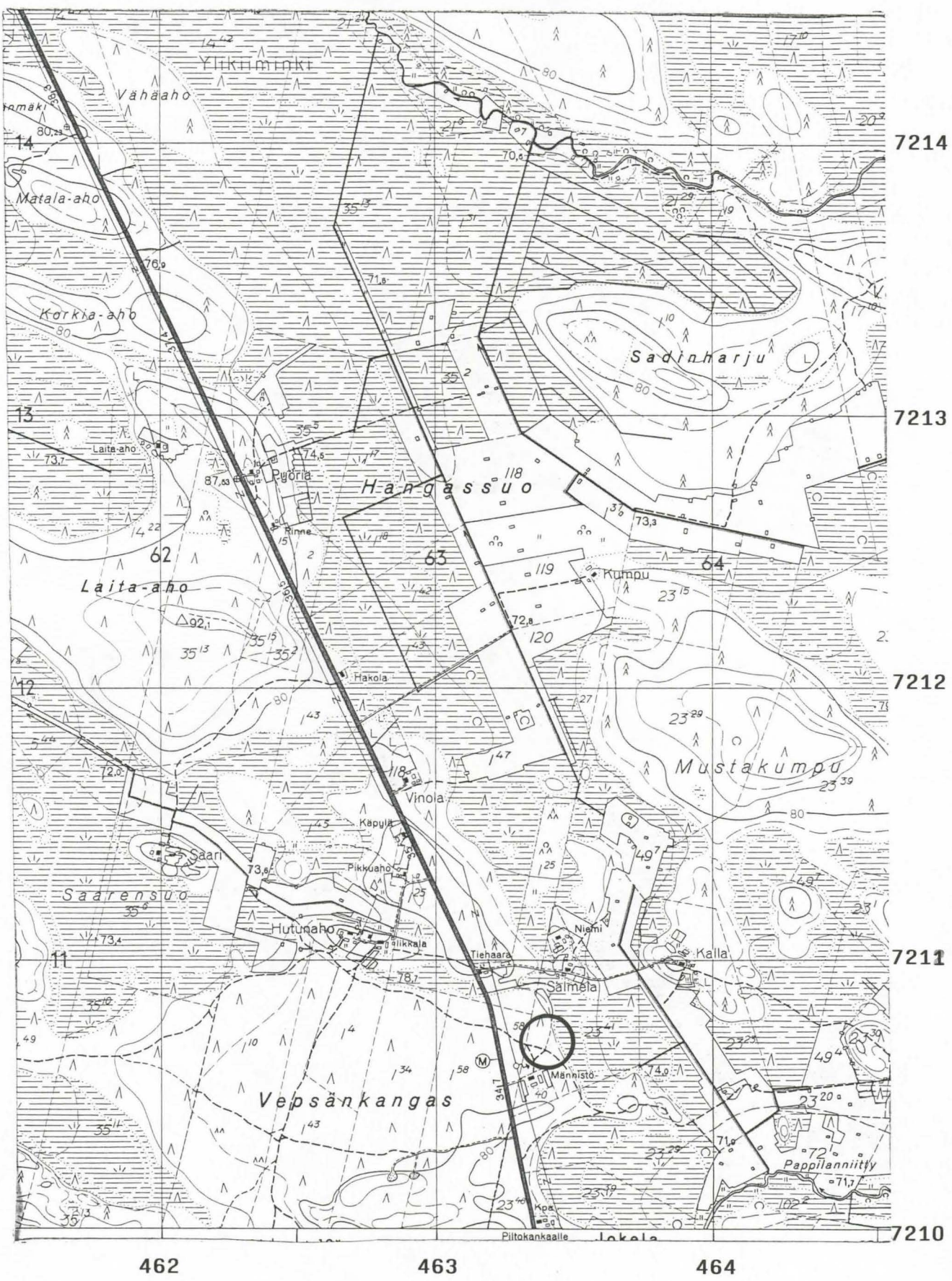
- F. 29383 Koekaivausalue I. Museoharjoittelijat Jalo Alakärppä ja Pekka Krankka työssään. Kuvattu lännestä.
- F. 29384 Koekaivausalue I, 1. kerroksen poiston jälkeen. Kuvattu pohjoisesta.
- F. 29385 Koekaivausalue I, 2. kerroksen poiston jälkeen. Kuvattu pohjoisesta.
- F. 29386 Koekaivausalue I, 3. kerroksen poiston jälkeen. Kuvattu pohjoisesta.
- F. 29387 Koekaivausalue II hiekkakuopan itärinteellä paalutettuna. Kuvattu lounaasta.
- F. 29388 Koekaivausalue II turpeen poiston jälkeen. Antti Mäki vuoti lapiohommissa. Kuvattu etelästä.
- F. 29389 Koekaivausalue I, 3. kerroksen poiston jälkeen. Kuvattu pohjoisesta.
- F. 29390 Koekaivausalue II, 2. kerroksen poiston jälkeen. Kuvattu pohjoisesta.
- F. 29391 Koekaivausalue II, 3. kerroksen poiston jälkeen. Antti Mäki vuoti lapiohommissa. Kuvattu pohjoisesta.
- F. 29392 Koekaivausalue II paalujen osoittamassa kohdassa hiekkakuopan itärinteellä. Kuvattu lounaasta.

KARTAT

1:20 000 Kopio peruskartasta: 3424 03 Juopuli, p. 1967

1:10 000 Kopio uudesta tekeillä olevasta peruskartasta

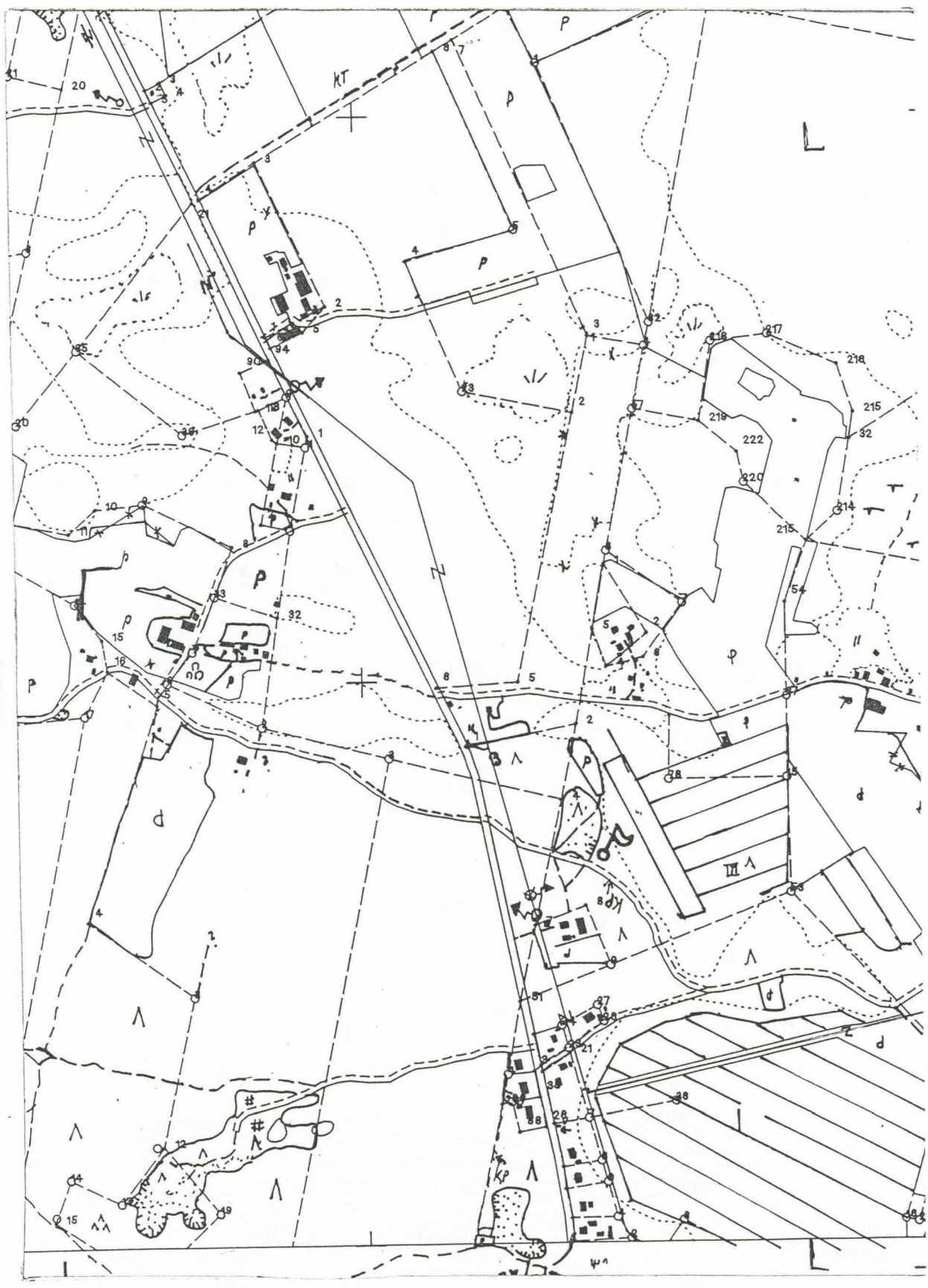
1:500 Yleiskartta *puuttuu*



Peruskartta: 3424 03 Juopuli, p. 1967

M. Mäki vuoti, Vepsänkankaan koekaivaus 1992.

46 YLIKIIMINKI, VEPSÄNKANGAS



Kopio keskeneräisestä peruskartasta, 1:10 000

M. Mäki vuoti, Vepsänkankaan koekaivaus 1992.

YLIKIIMINKI, VEPSÄNKANGAS 1992
Koekaivaus

AL



Yleiskuvia Vepsänkankaan hiekkakoppa-alueen itärinteestä. Kuva on etelälounaesta. NEG. 29378.



NEG. 29379

Kuvat: Marika Mäkitie



Yleistä Vepsänkankaan tiikkaklappa-alueen
itärinteestä, kuvattu etelälounaasta. NEG. 29380



Kockaivausalue I ympäristäineen puulutettuna
pienen sorakuopan läheisyydestä. Kuvattu lounaasta
Kuvatti: Markku Häkivuori

Ylikämminli, Vepsänkangas 1932
Koekaivaus

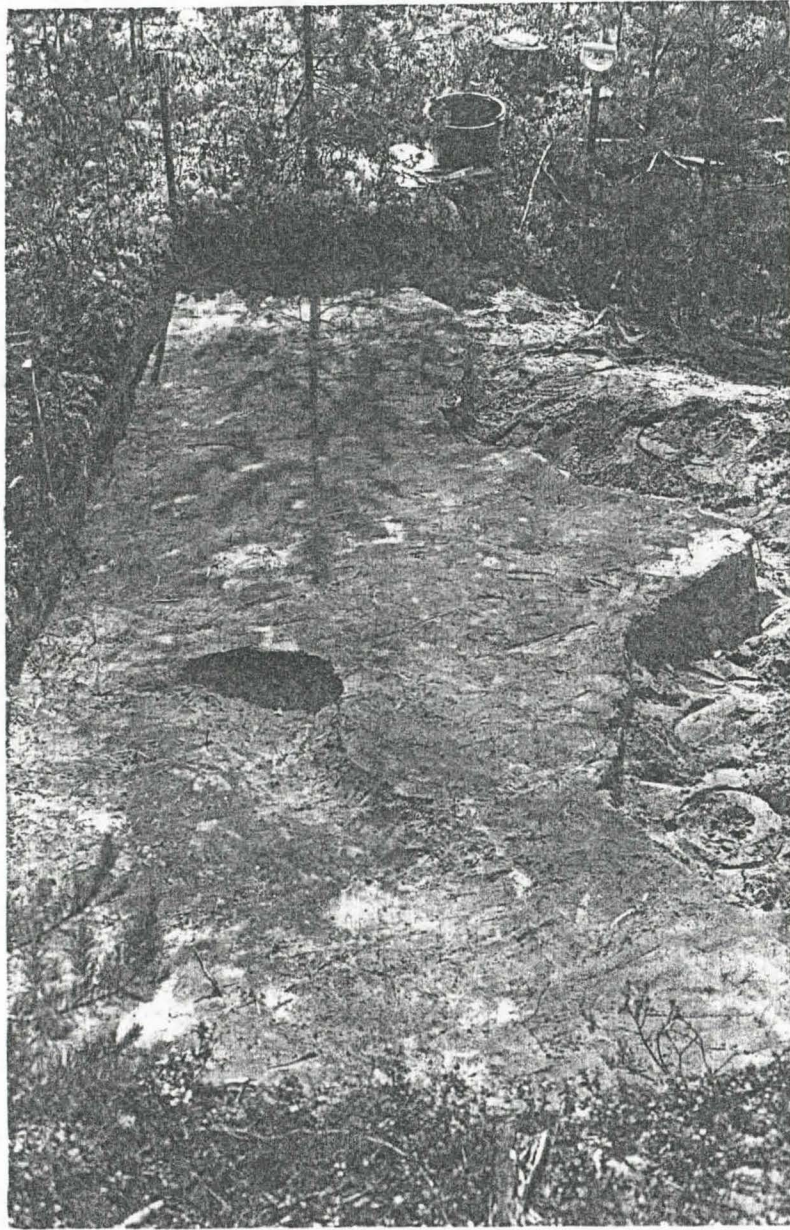


Koekaivausalue I ympäristö puutettuna pienen soraköpen läheisyydessä. Neg. 29382



Koekaivausalue I. Museokavojokelijat Pekka Kvanikka ja Jalo Aleksovi työssä. Neg. 29383

Kant. Vaikka Kälviän



Koekaisausalue I. 1. krs. poiston jälkeä. Kuva pölyisestä NEG. 29384



Koekaisausalue I. 2. krs. poiston jälkeä. Kuva pölyisestä NEG. 29385

Yhliiriminäki, Vepsänlangas 1992
Koekaisaus

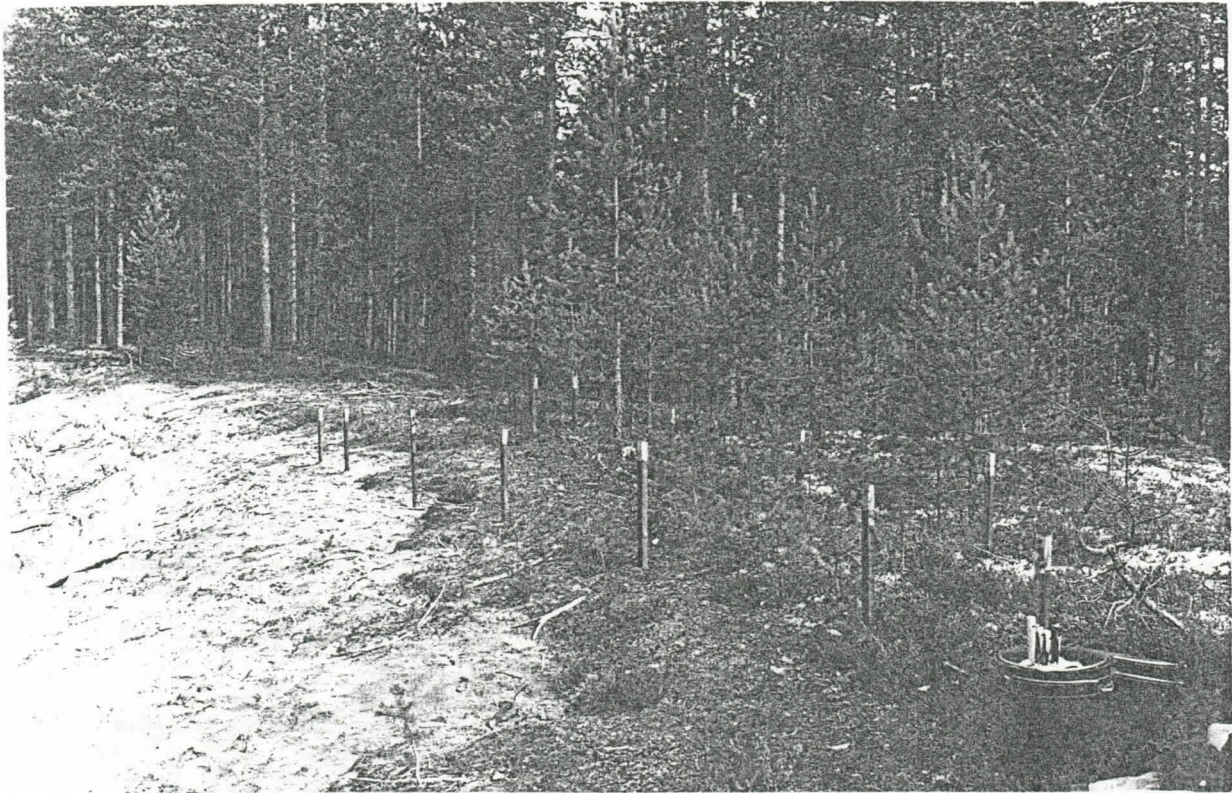
16.
Hiljämäki, Vepsänkangas 1952
Kokkaikaus



Kokkaikausalue I, 3. krs. poiston
jälkeen. Kivillä pohjaisesta. Neg. 29386

Kuva: Matti Heltavuori

Ylikäminki, Vepsänkangas 1994
Kockaivaus

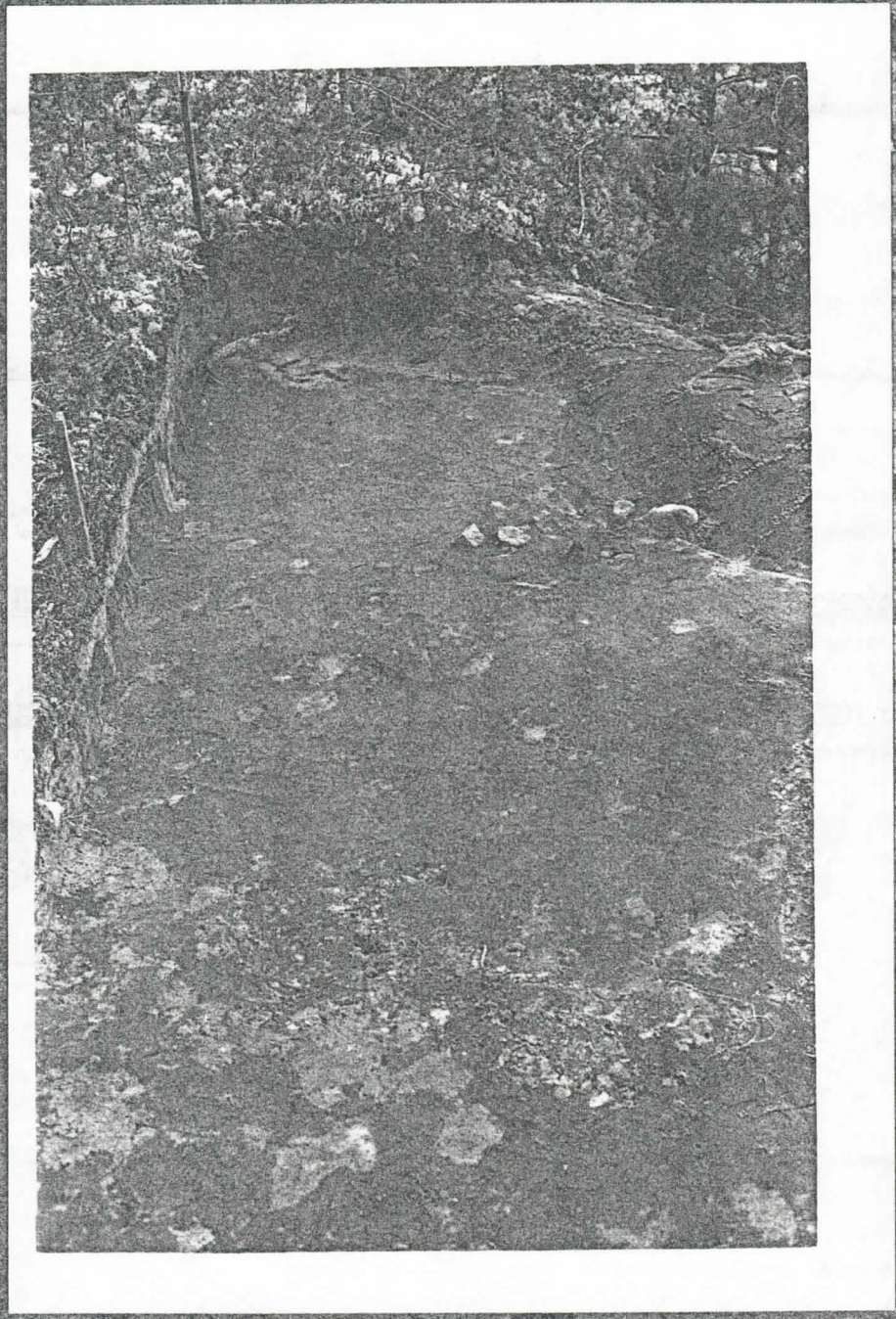


Kockaivausalue II hiekkakuopan iävinleella
peelutalteen, kvahtu louheesta NEG. 29387



Kockaivausalue II työmaan puiston jälkeen.
Anki Mäki vuoksi (4v.) lepiöhommissa. kvakki edeliste
NEG. 29388
Kvaki: Harjo Mäki vuoksi

Yliküminki, Vepsänkangas 1992
Kokkivans

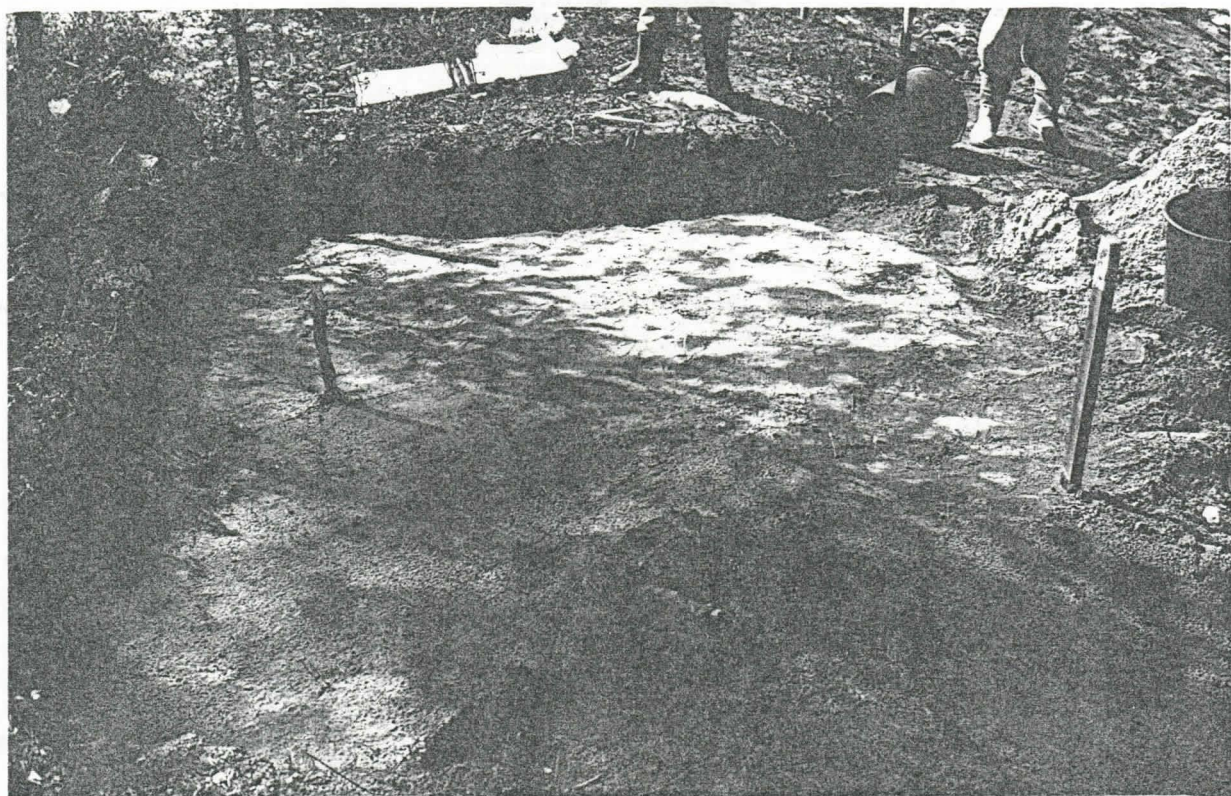


Kokkivansalue I. 3. krs. puiston jälkeen.
Kuvattu pohjaisesta.

NEG. 29389

Kuva: Matti Nylänneki

19.
Ylikäminkä, Vepsänkangas 1952
Kokkavaara

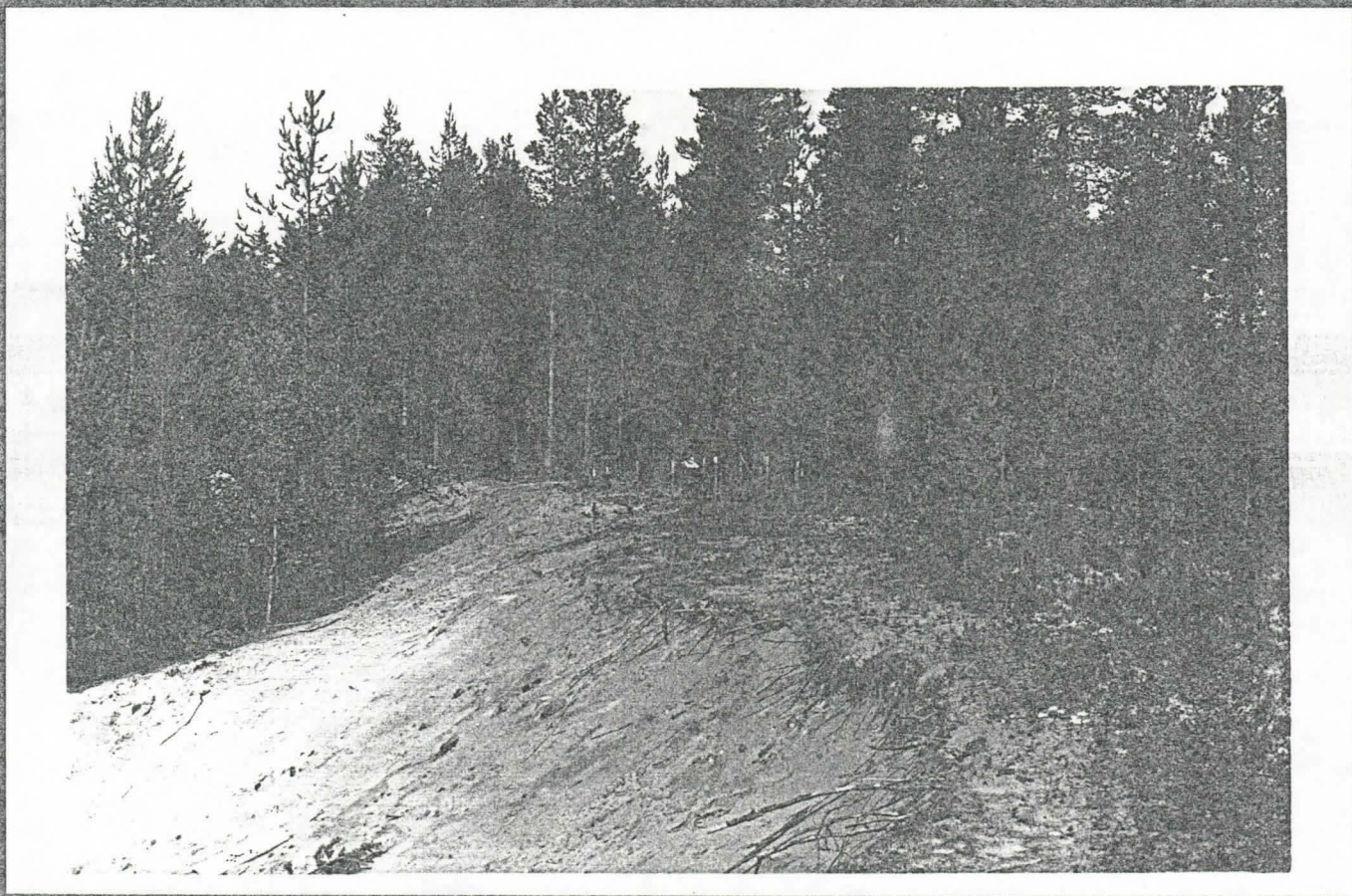


Kokkavaaran alue II. 2. krs. poiston jälkeen. NEG. 29390
Kuvalla pohjaisesta.



Kokkavaaran alue II. 3. krs. poiston jälkeen. NEG. 29391
Aukki Mäki vuoksi (4v.) lapiokammassa.
Kuvalla pohjaisesta. Kuvad: Marika Mäki vuoksi.

20.
Hikiämiö, Vepsän Kangas 1992
Kockavans



Kockavansake II pechujen koudelle Niellatopun
Itärinteellä. Vuotta 1992.

NEG. 29892

Kuva: Matti Hikiämiö