

YLISTARO PELMA JÄTINKALLIO

- kivikkokuopanteen kaivaus 1985

Hannu Kotivuori

## Sisällysluettelo

Kaivausseloste	sivu 1
Diapositiivi- ja negatiiviluettelo	4
Peruskarttaote	5
Karttaliitteet	6
Valokuvat	10

## YLISTARO PELMA JÄTINKALLIO

- kivikkokuopanteen kaivaus 1985

Kunta: Ylistaro

Kylä: Pelma

Paikka: Jätinkallio

Tila: Ristimäki RN:o 2:13

Maanomistaja: Juhani Ristimäki, asemanseutu 61410 YLISTARO

Peruskartta 2222 03 VITTINKI (1969)

x = 6974 42                      p = 6981 43

y = 426 14                        i = 273 55

z = n. 57,5

TVL:n Vaasan piirin murskealueeksi suunnitellun Ylistaron Pelman kylän Jätinkalliolla suoritettiin 19.- 23.8.1985 kaivaus, koska maanomistajan ilmoituksen seurauksena paikalle tehdyssä tarkastuksessa (ks. MV/Esihist. tston top. arkisto) voitiin kalliolla todeta kaksi mahdollista muinaisjäännöstä. Toinen, osin hajonnut raunio jää murskealueen ulkopuolelle, mutta luontaisen kivikon keskellä oleva kuoppa kuuluu rajatun alueen sisäpuolelle, jolloin sen tarkempi tutkiminen katsottiin tarpeelliseksi ja muinaismuistolain (N:o 295/1963) velvoitteiden mukaisesti piiri sitoutui vastaamaan tutkimuksen arvioiduista kustannuksista. Nämä jäivät kolmannekseen arviosta odottamattoman lähellä pintakerrosta olleen peruskallion ja kaivauksen pientalaisyden vuoksi.

Jätinkallio sijaitsee noin 8 kilometriä Ylistaron kirkolta etelään ja noin 700 m Ilmajoelle vievältä yhdystieltä länteen erkanevaa uutta metsäautotietä kuljettaessa. Tämä tie ohittaa Jätinkallion noin 250 x 150 m laajan, paikoin mäntyä kasvavan avokallion noin 150 metrin etäisyydeltä eteläpuolelta. Itä-länsi -suuntaisen kallion keskivaiheilla on kalliokielekkeiden väliin muodostunut luontainen kivikko, joka tasaisena kiveyksenä veittää pohjoispuolella olevaa, Jääskänjoenluomaan yhtyvää, pientä suopoukamaa kohti. Kivikon yläosassa on noin 3 x 2,7 x 0,8 m laaja, selvästi ihmisen toiminnan tuloksena syntynyt pyöreä kuoppa,

jonka länsireuna kohoaa noin 25 cm ympäröivää kiveystä korkeammalla. Nämä kivet olivat ohuen sammalpeitteen alla, kuten kuopan muutkin reunat, joten kaivamisesta saattoi silmämääräisestikin olettaa kuluneen runsaasti aikaa. Reunaan nostetut kivet olivat peräisin kuopasta. Paikalla on myös merkkejä nuoremmista toimenpiteistä: kuopan pohjalla olleet kaksi koivua oli sahattu kannoista kasvavista vesoista päätellen noin kymmenisen vuotta sitten ja vieressä erottuvista työkonepainaumista päätellen kuljetettu tuolloin polttopuuksi. Osittain kuopasta otetuista kivistä oli koillisreunalle koottu rajakivikasa, jolloin kymmenisen isompaa reunuskiveä oli rojahtanut kuopan pohjalle. Tämä lienee tapahtunut samaan aikaan kuin noin 70 -vuotiaiden puiden poistokin. Noin kahden metrin päässä, lounaispuolella on laakea ja pyöreä painanne, joka erottuu hieman tutkittua kuoppaa pienempänä.

Kaivaustutkimus aloitettiin siirtämällä Jätinkallion länsipuolella olevalta kalliolta peruskartan osoittama korkeuspiste 55,2 m y.m.p. kaivausalueelle (ks. yleiskarttaliite s. 6), jolloin kiintopisteen korkeudeksi saatiin 56,23 m y.m.p. Kuoppa puolitettiin maaston mukaisesti, kallion pituussuunnassa ( $250^{\circ}$ -  $70^{\circ}$ / $360^{\circ}$ ) kahteen yhtäsuureen puolikkaaseen, joista pohjoinen osa päätettiin tutkia. Alue paalutettiin 2 x 2 m laajoihin ruutuihin peruspaalulta 100/100 alkaen, jolloin itse kuopan sijainniksi määräytyi kohta  $x = 108,2 - 111,0/y = 101,8 - 104,9$ . Kaivauskohteen eteläpuolella oleva metsälinja on 25 metrin ja itäpuolella oleva metsälinja 20 metrin päässä.

Tasokaivauksella suoritettussa tutkimuksessa avattu kaista:  $x = 100-106/y = 110-112$  (ks. liitteet s. 7-8) valittiin parasta mahdollista profiiliseinämää (ks. liite s. 9) ajatellen ja tasot 1 ja 2 tutkittiin koskemattomaan soramaahan tai peruskallioon asti. Kuopan pohjalla oleva kiveys on lähinnä mukulakivikkoa (noin 5 cm  $\emptyset$ ) ja luontaisen kivikon materiaali on noin 15-25 cm  $\emptyset$  koostuvaa kivikkoa. Isoimmat, kuopan reunaan tuetut kivet, joilla sortuvaa soramaata on pyritty pidättelemään, ovat noin 35 - 50 cm  $\emptyset$ . Nämä on valittu ympäröivästä maastosta ja ilmeisesti myös itse kuopan alkuperäisestä kivikosta. Ruudusta 110/104

todettiin reunuskivien alla oleva vanha humuskerros (ks. liite s. 9 ja kuvat s. 12), joka osoittaa kuopan olevan ilmeisesti korkeintaan noin 150-200 -vuotta vanhan, eikä sitä näinollen voida pitää esihistoriallisena muinaisjäännöksenä. Oletettavasti on kyse ketun tai vastaavan saaliseläimen pyyntikuopasta, joita löytyy myös muista Ylistaron ja lähikuntien luontaisista kivikoista runsaasti. Murskealueeksi rajatulla kaistalla ei voitu havaita merkkejä esihistoriallisista muinaisjäännöksistä tai muistakaan ihmisen toiminnan seurauksena syntyneistä rakennelmista pyyntikuopan lisäksi.

Helsingissä 5.11.1985



Hannu Kotivuori

FK

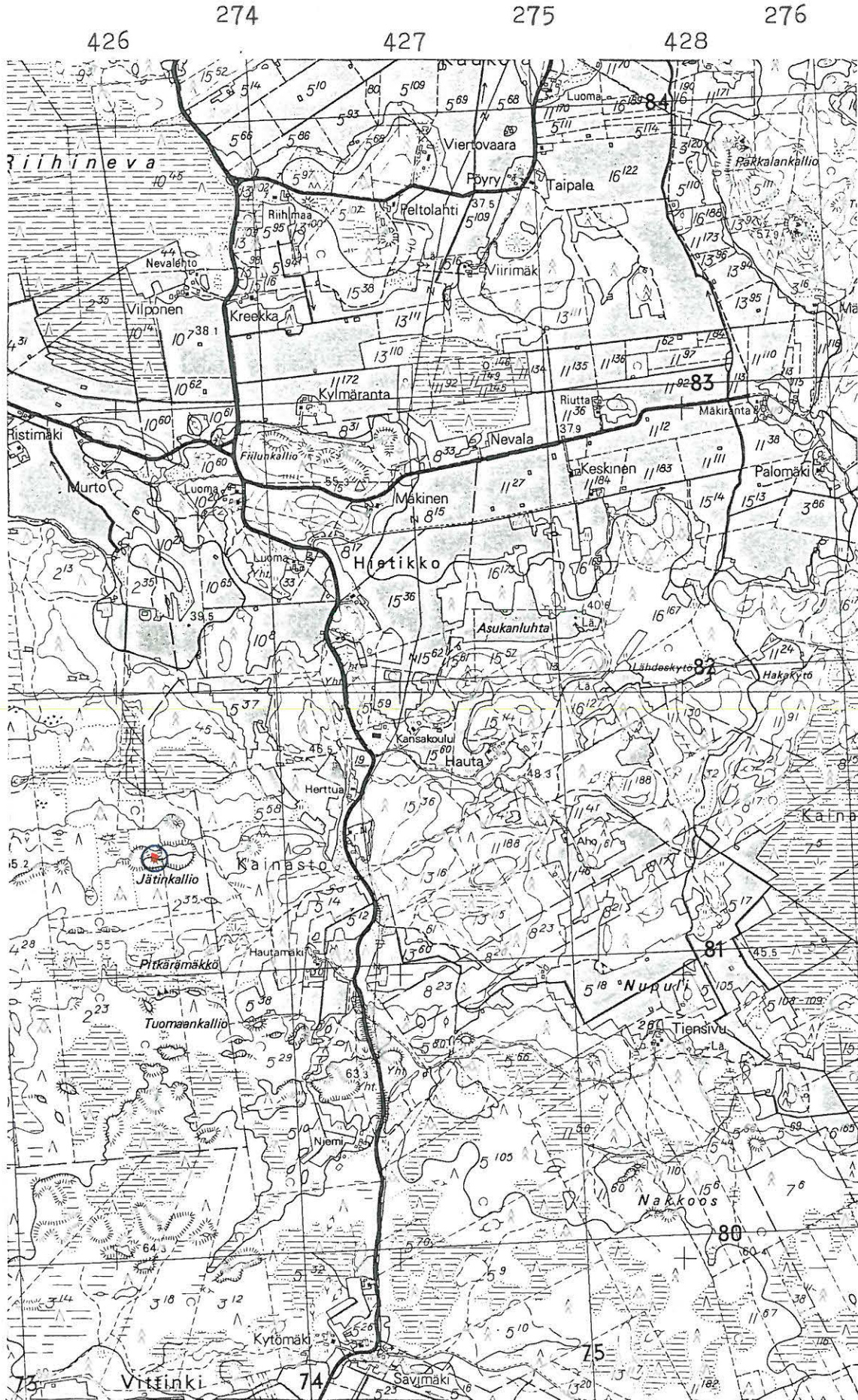
## DIAPOSITIIVI- JA NEGATIIVILUETTELO

- diapositiivit: 9440-9450

- negatiivit: f. 62977-995

- 9440 ja f. 62978 yleiskuva alueesta, kuopanne keskellä, koillisesta.
- 9441 yleiskuva, edessä rajakivikasa, koillisesta.
- 9442 ja f. 62979-980 kuoppa ennen kaivausta, vasemmalla rajakivikasa, luoteesta.
- 9443 ja f. 62977 kuoppa ennen kaivausta, kaakosta.
- 9444 f. 62982 alue paalutettuna, kaakosta.
- 9445 f. 62983 alue paalutettuna, idästä.
- 9446 kaivaus käynnissä, työkuva.
- 9447 kuopan kaivettu ja kaivamaton puoli, lounaasta.
- 9448 f. 62989-992 profiiliseinämän lounaispää, luoteesta.
- 9450 f. 62986 kuten em., läheltä, vanha humus erottuu kivien välissä, luoteesta.
- f. 62981 kalliolla, alueen itäpuolella oleva röykkiö?, lännestä.
- f. 62984 kuopan tutkittu osa, koillisesta.
- f. 62985 kuopan luoteisreuna, kaakosta.
- f. 92993 kuopan lounaispää, lännestä.
- f. 62994 kaivauksen piirtäjä in situ.
- f. 62995 yleiskuva, lounaasta.

YLISTARO PELMA JÄTINKALLIO



Ote peruskartasta 2222 03 VITTINKI. 1:20 000, 1969.

⊙ tutkittu raunio

# YLISTARO, Pelma, Jätinkallio

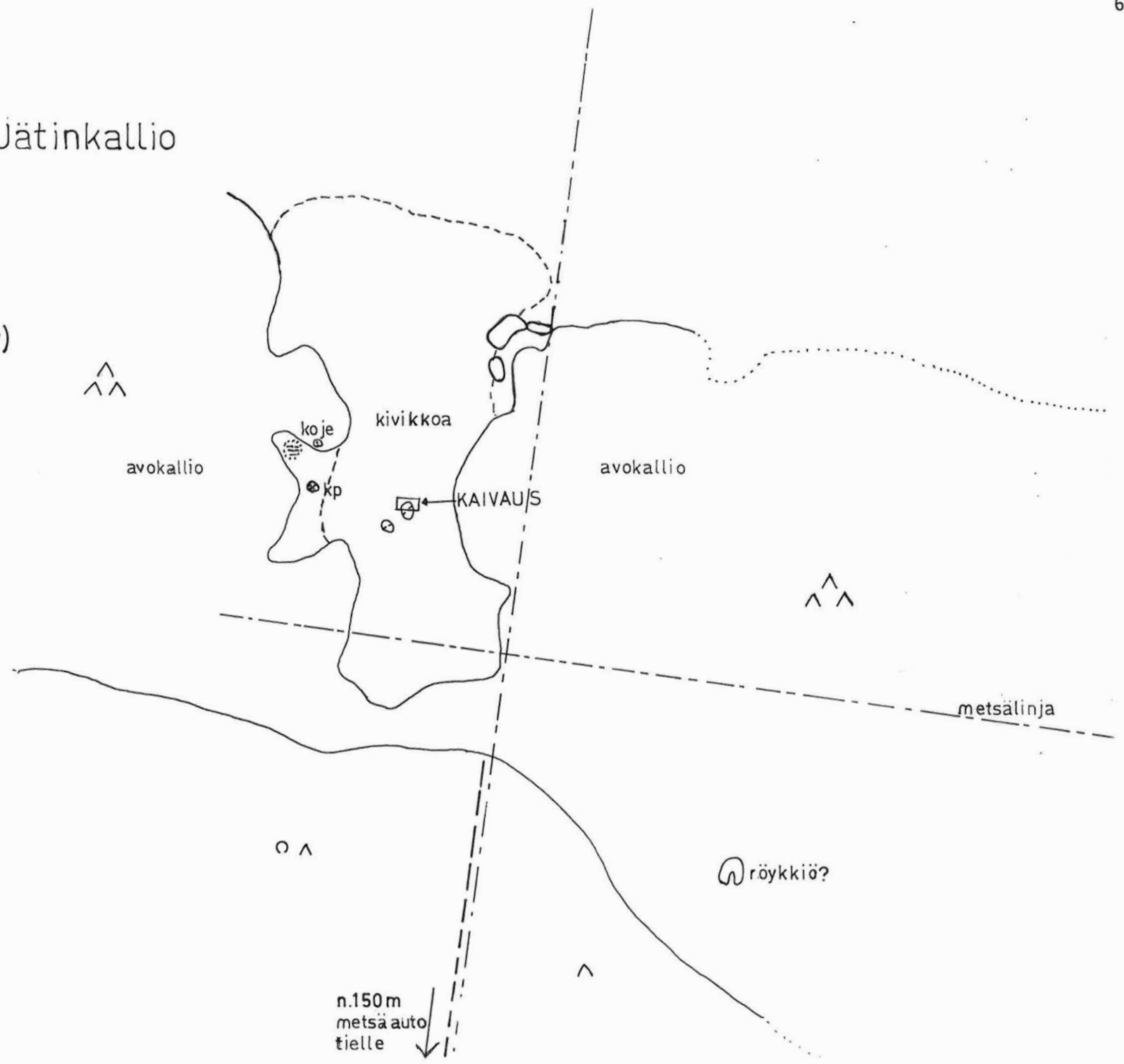
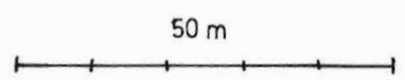
H. Kotivuori 1985

Yleiskartta

Mk= 1:1000

Kp= 072 (56,23 m mpy)

Piirt. P. Halinen





# YLISTARO, Pelma. Jätinkallio

H. Kotivuori 1985

Taso 1

Mk.= 1:50

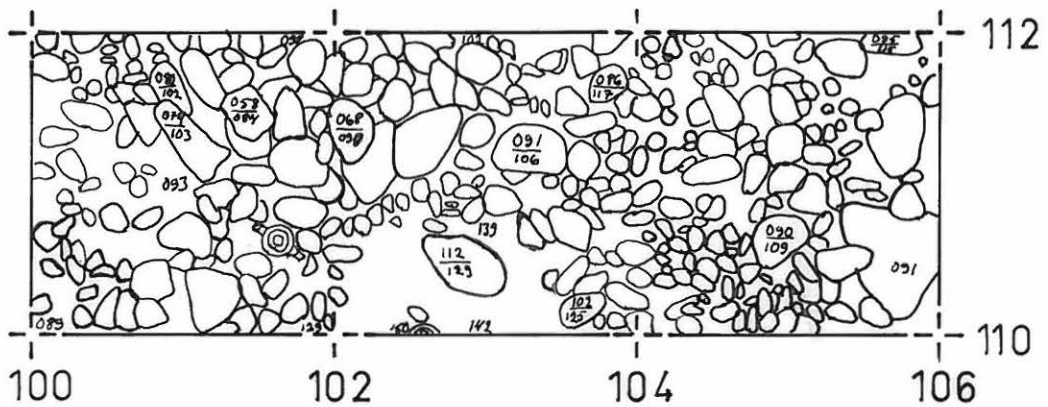
Kp = 072 (56,23m mpy)

Piirt. P. Halinen



kivi

kanto, juuri



# YLISTARO, Pelma, Jätinkallio

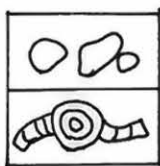
H. Kotivuori 1985

Taso 2

Mk.=1:50

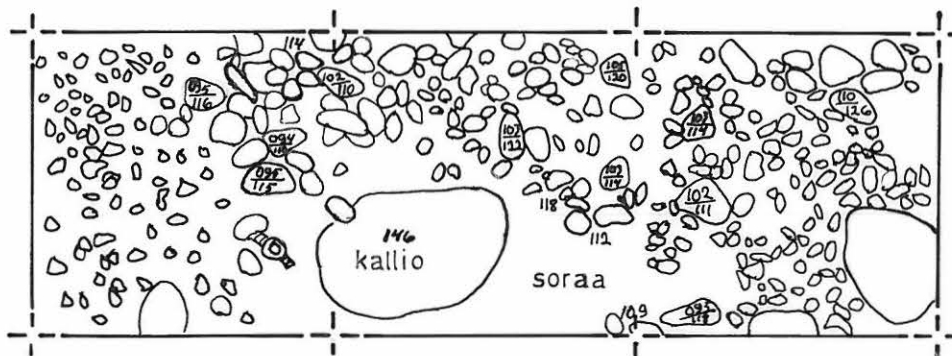
Kp = 072 (56.23m mpy)

Piirt. P. Halinen



kivi

kanto, juuri



# YLISTARO, Pelma, Jätinkallio

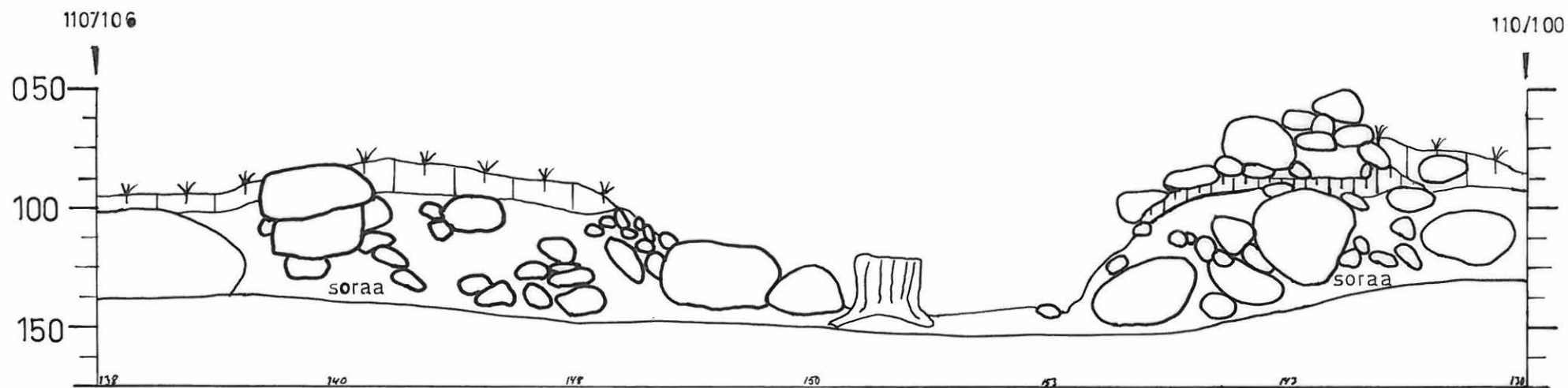
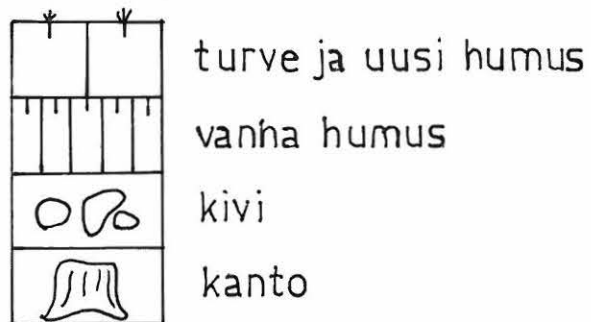
H. Kotivuori 1985

Profiili

Mk.= 1:25

Kp = 072 (56,23 m mpy)

Piirt. P. Halinen



# YLISTARO PELMA JÄTINKALLIO

H.KOTIVUORI 1985



f. 62995

YLEISKUVA TUTKITUSTA KIVIKKO-  
KUOPASTA. LOUNAASTA.



f. 62978

YLEISKUVA, KUOPPA KESKELLÄ,  
KOILLISESTA.



f. 62979-980

YLEISKUVA, VASEMMALLA RAJAKIVIKASA,  
" KESKELLÄ KUOPPA, LUOTEESTA.

# YLISTARO PELMA JÄTINKALLIO

H. KOTIVUORI 1985



f. 62977

KUOPPA ENNEN KAIVAUSTA,  
KAAKOSTA.



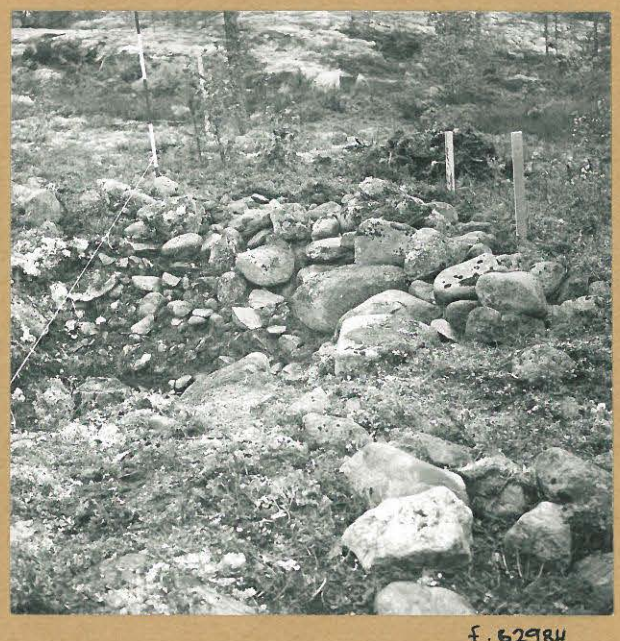
f. 62982

ALUE PAALUTETTUNA, KAAKOSTA.



f. 62983

ALUE PAALUTETTUNA, IDÄSTÄ.



f. 62984

TUTKITTU OSA, KOILLISESTA.

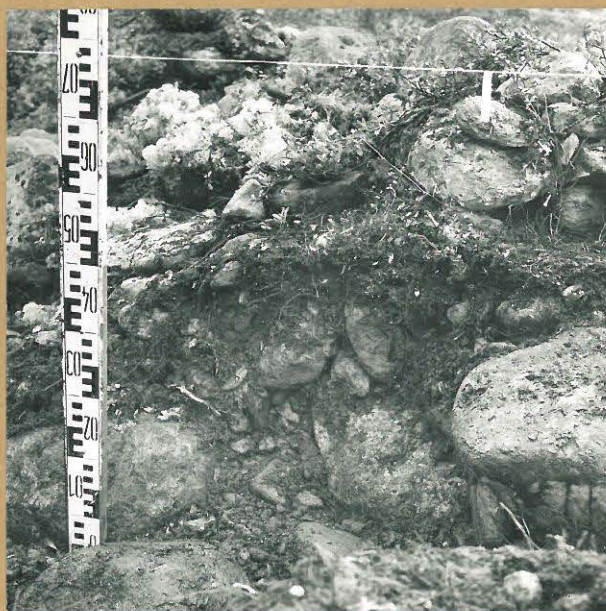
# YLISTARO PELMA JÄTINKALLIO

H. KOTIVUORI 1985



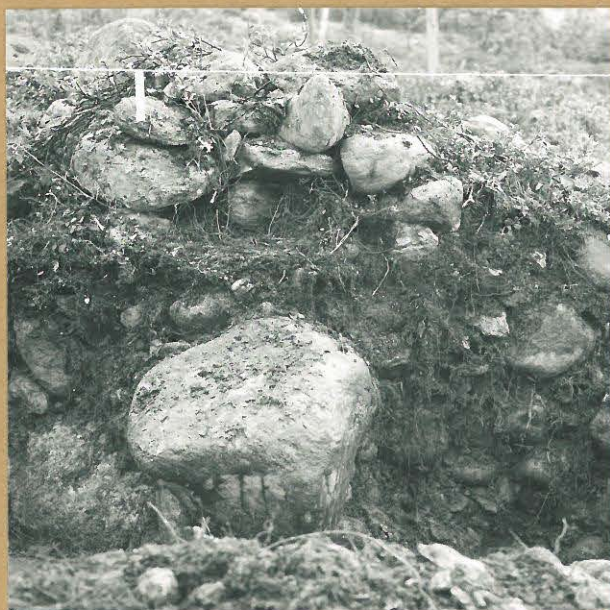
f. 62985

KUOPAN LUOTEISREUNA,  
TURVE POISTETTU, KAAKOSTA.



f. 62986

PROFIILIN LOUNAISPÄÄ,  
VANHA HUMUS N. 50 CM  
TASOLLA, PÄÄLLÄ "REUNUS-  
KIVEYSTÄ", LUOTEESTA.



f. 62987

KUTEN EM. KUVA

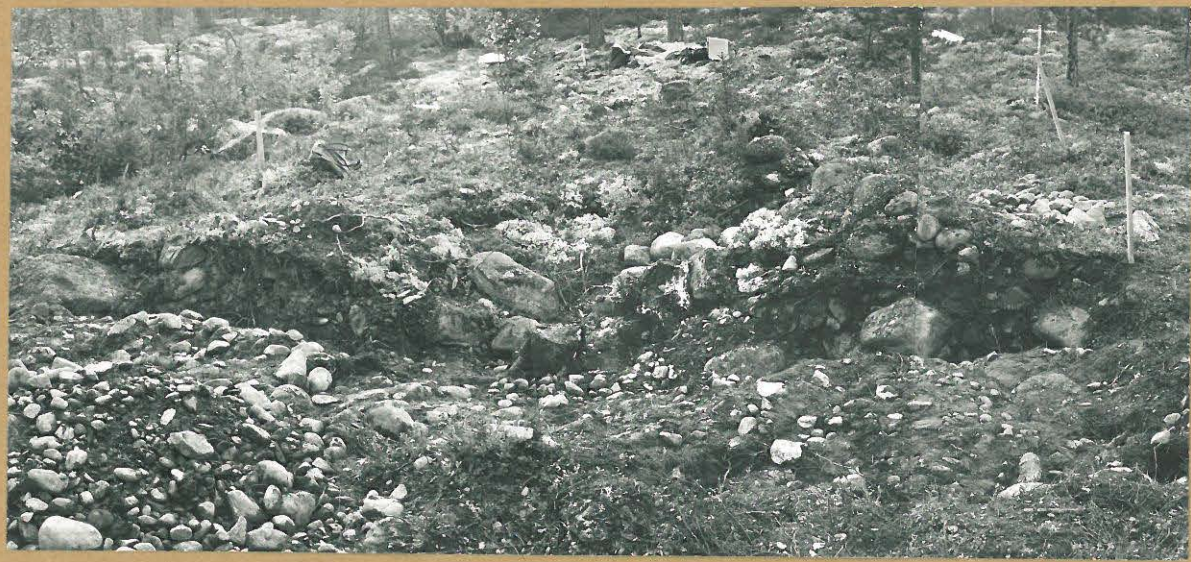


f. 62988

KUTEN EM. KUVA, KAUEM-  
PAA.

YLISTARO PELMA JÄTINKALLIO

H. KOTIVUORI 1985



f. 62989-991

KUOPAN PROFIILISEINÄMÄ, LUOTEESTA.



f. 62992



f. 62993

PROFIILIN LOUNAISPÄÄ,  
PINTATURPEEN (←) ALLA  
KOSKEMATON SORA.  
LUOTEESTA

PROFIILIN LOUNAISPÄÄ,  
LÄNNESTÄ.