

YLISTARO TOPPARLA VIINAPRÄNNINLAKSO

Kivikautisen asuinpaikan
koekaivaus

Hannu Kotivuori 1986

Ylistaro Topparla Viinapränninlakso

Kunta: Ylistaro

Kylä: Topparla

Tilat: RN:o 20:31 jaettu tiloiksi RN:o 20:55, om. Jaakko Kangas, Katajikko ja RN:o 20:56, om. Martti Hanhikoski, 61460 Hanhikoski (nyk. ilm. Mikko Nivakosken hallussa, myös Hanhikoskelta)
RN:o 5:81 jaettu tiloiksi RN:o 5:104, om. Anja Uimonen, Ohramaa ja RN:o 5:105, om. Helvi ja Martti Osakari Punkari, Hiipakkala, 61450 Kylänpää
RN:o 20:44, om. Juho Vihtori ja Emma Kangas, 61460 Hanhikoski (omistussuhteet ja tilusajat ovat epäselvät)
- mahdollisesti maa-aineksen otosta on vastannut "Luoman Puutuote" (veljekset Luoma)

Sijainti: Peruskartta 2311 04 Malkamäki. 1:20 000. 1969.

x = 6986 26-32

y = 433 95 - 434 06

z = n. 41

Aikaisemmat tutkimukset: Hannu Kotivuori ja Markku Heikkinen: "Kyröjoen yläosan inventointi 1985", nro 8 (Sk1 14), s. 27 Ks. esihist. tsto/top.ark.

Löydöt: KM 22976:1-10 kiviesineen katkelma, kvartsikaapimia, - esineitä ja -iskoksia sekä palanutta luuta. Diar. 11.11.1985.

KM 23340:1-45 keramiikkaa, savitiivistettä?, kvartsiaineistoa, kvartsiitti-iskos, punamultakokkare, palanutta luuta (etenkin kalan nikamia ja luita). Diar. 8.10.1986.

Dia- ja negatiiviluettelo s. 5

Kartat: Peruskarttaote 1:20 000 s. 6

Yleiskartta 1:1000 s. 7

Profiilikarttaluonnos löytökohdasta 9, 1:10 s. 8

Valokuvat: f. 63510-512, 63534 (inv. 1985) -

f. 66751-756 (koekaiv. 1986) s. 9-10

Diat: 10009-010 (inv. 1985)

12662-665 (koekaiv. 1986)

Liitteet: - kopio inventointikertomuksen ko. kohdasta (s. 27-28) liitteet 1-2

- arvio maankohoamisnopeuden muuttumisesta Ylistarossa liite 3

Viinapränninlakso on hiekkaperäinen kangas noin kaksi kilometriä Kyröjo-kivarressa olevasta Hanhikoskesta pohjoiseen. Paikalla on noin 500 x 150 m laaja entinen lahdelma (noin 38.9 m y.m.p.), jota par'aikaa uudisraivataan pelloksi. Tämän maastokohdan itä-länsi -suuntaisen pohjoisreunan keskiosaan on murrettu laaja hiekkakuoppa (noin 200 x 150 m laaja) sekä sen luoteispuolelle hieman pienempi kaivanne. Näiden koillispuolella on Hanhikoskelta Liipantönkkään suuntautuva soratie, joka yhtyy pohjoisessa Vaasa-Lapua -valtatiehen (ks. peruskarttaote s. 6). Inventoitaessa Kyröjoen yläosaa 1985 paikannettiin kyseisen asuinpaikan myöhäiskivikautiset löydökset, jotka keskittyvät kuvattun muinaislahden pohjoisrannan vaiheille. Tämän hiekkatörmän halkaisee nyt noin 100 m leveä kaivanne, joka lienee tuhonnut muassaan vastaavasti keskeisen osan paikalla todetusta kivikauden asuinpaikasta.

Alueella suoritettiin koekaivausryhmän toimintaan sisällytetty kartoitus ja koekaivaus 18.-22.8.1986 ilman kaivaustyövoimaa, vain kahden tutkijan: FK Hannu Kotivuoren ja HuK Petri Halisen toimesta. Koekuopituksella voitiin näin rajata asuinpaikan laajuus, joka ilmenee yleiskartasta (ks. s. 7). Pääosa jäljellä olevasta löytöalueesta on hiekkakuopan itäreunassa, missä lienee tutkittavissa vielä noin 50 x 50 m:n alasta noin 2000 m². Tästä allekirjoittaneen arvelun mukaan noin 1000 m² on löytöjä sisältävää aluetta. Vastaavasti hiekkakuopan länsireunalla on hieman säilynyttä löytöaluetta noin 20 x 20 m:n alalla, allekirjoittaneen arvion mukaan noin 150 m². Soranotossa voidaan arvioida asuinpaikkakerrostumaa tuhotun noin 70 x 40 m:n alalta eli noin 2800 m². Kun koekaivaus tehtiin lähinnä vain koekuopituksen muodossa ei tarkkaa merenpintakorkeutta alueelle siirretty (merkittävä korkeuspistettä ei lähistöllä myöskään ole). Peruskartan mukaisten korkeuskäyrien perusteella kyse on noin 40.5 - 42.0 m y.m.p. olevasta asuinpaikasta. Runsain löytöaineisto on ilmeisesti noin 41.5 m:n korkeustasolla, itäreunaan tehdyn koeojanteen (ks. yleiskartta s. 6 ja kuva s. 9) vaiheilla. Maankohoamisnopeuden muutoksiin perustuvan arvion mukaan (ks. taulukkoarviot, liite 3) paikalla on oleskeltu aikaisintaan noin 1700-1600 eKr. eli ns. Pyheensillan vaiheen ja Kiukaisten kulttuurin taitteessa, kuitenkin myöhäisimmillään vuoden 1500 eKr. tienoilla, jolloin lahdelman voi olettaa jo rantamiltaan soistuneen.

Löydetty keramiikka (lähinnä pienestä koeojasta) on pääosin hyvin karkeasekotteista ja vähäkoristeista, saviainekseltaan tiivistä sekä

hyvin poltettua. Kaksi eri kohdista löydettyä reunapalaa (23340:6 ja :25) osoittavat joukossa olevan astioita, joissa seinämänä on 6-7 mm paksu, hieman sisäänpäin kaartuva, pinnalta tasaiseksi silotettu ja toisessa tapauksessa (:6) myös reunan myötäisellä kuoppa-rivillä koristettu. Kuopat ovat säännöllisen muotoisia, sisäänpäin kapenevia (4-2.5 mm), noin 1.3 cm etäisyydellä toisistaan ja vastaavan matkan reunaa alempana. Sisäpuolella niiden painaminen on aiheuttanut pienet kohoumat. Eräässä (:7) reunapalan katkelmassa on koristeena? kaksipiikkisellä välineellä tehty ura ja toisessa (:18) palassa ilmeisesti kolmikulmaisella tikulla painettu koriste? Toistaiseksi löytöaineisto viittaa keramiikan osalta lähinnä Kiukaisten vaihetta muistuttavaan muotoon. Tämä seikka yhdessä runsaan kalojen luuston sekä vähäisen liuske-esineistön kanssa muistuttaa erityisesti Oravaisten Paljakan nuorakeramiikkaan ja Kiukaisten kulttuuriin liitettävää löytöpaikkaa. Mirja Miettinen (ks. "Den senneolitiska boplatsen Paljak i Oravais". Iskos 6. 1986) on erottanut eteläpohjalaisessa aineistossa kymmenkunta myöhäiskivikautista asuinpaikkaa, johon myös Viinapränninlakso on inventointilöydöstensä perusteella jo luettu mukaan (em. s. 105-106). Nyt esiintullut materiaali varmentaa ajoitusta edelleen, vaikka selvästi määriteltävät löydökset - erityisesti koristellut saviastianpalat - jäävät yhä pääosin puuttumaan. Hyvin todennäköisesti myös Hanhikosken kvartsilöydöt (ks. em. inventointikertomus s. 24) sekä noin 700 m Viinapränninlaksosta kaakkoon olevan Kankaan (em. kert. s. 25) löydökset kuuluvat samaan yhteyteen.

Viinapränninlaksen materiaalissa on pari palaa (:10,:38) savitiivisteeksi luokiteltavia löytöjä. Jälkimmäisessä on sormenjälki. Yksi vastaava pala (KM 22975:3) löytyi myös em. Kankaan löytöpaikkaa tarkastettaessa 1985. Näin vähäiset palat eivät ole merkitykseltään tarkemmin arvioitavissa, mutta niiden löytyminen varsinaisella kaivauksella saattaisi tuoda julki viitteitä myös jonkinlaisista, savitiivisterakenteista (kenties jopa asuinrakenteista). Kalan nikamat antavat selvän osoituksen asuinpaikan valintaan vaikuttavista syistä ja niitä löytyikin paikoin selvästi kulttuurikerroksesta aina yli puolen metrin syvyyteen asti (ks. esim. profiilikarttaluonnos s. 8).

Kaivauksen jatkaminen mainituilla reunamilla on suotavaa sikäli, että muinaislahdelman peltoa raivannut Mikko Nivakoski ilmoitti aikeistaan

hakata puusto asuinpaikan läntisen pään vaiheilta, jolloin muutoinkin ajossa oleva maa-aines kulkeutuisi ilmeisesti löytöineen rakennusaineksi. Itäpuolella ei hänen mukaansa ole aikeita hiekanajoon, mutta kuten kuvasta sivulla 9 ilmenee, on tälläkin suunnalla ainakin kotitarveottoa. Pääosan asuinpaikasta voidaan katsoa jo tuhoutuneen, mutta rippeidenkin osalta voidaan ilmeisesti kaivaa esiin tutkimuksellisesti huonosti paikannettua myöhäiskivikautista aineistoa.

Löytöaineistoa on paikoin varsin runsaasti, etenkin palaneen luun osalta ja se antaa vähäisiä viitteitä rakenteellisiinkin havaintomahdollisuuksiin. Kokonaisuus soveltunee parhaiten koekaivausryhmän kaivaustoiminnan piiriin, jolloin länsireunan asuinpaikkarippeet sekä ainakin hiekkakuopan reuna-alue itäpuolisessa osassa olisi tutkittava.

Helsinki 6.3.1987



Hannu Kotivuori

tutkija

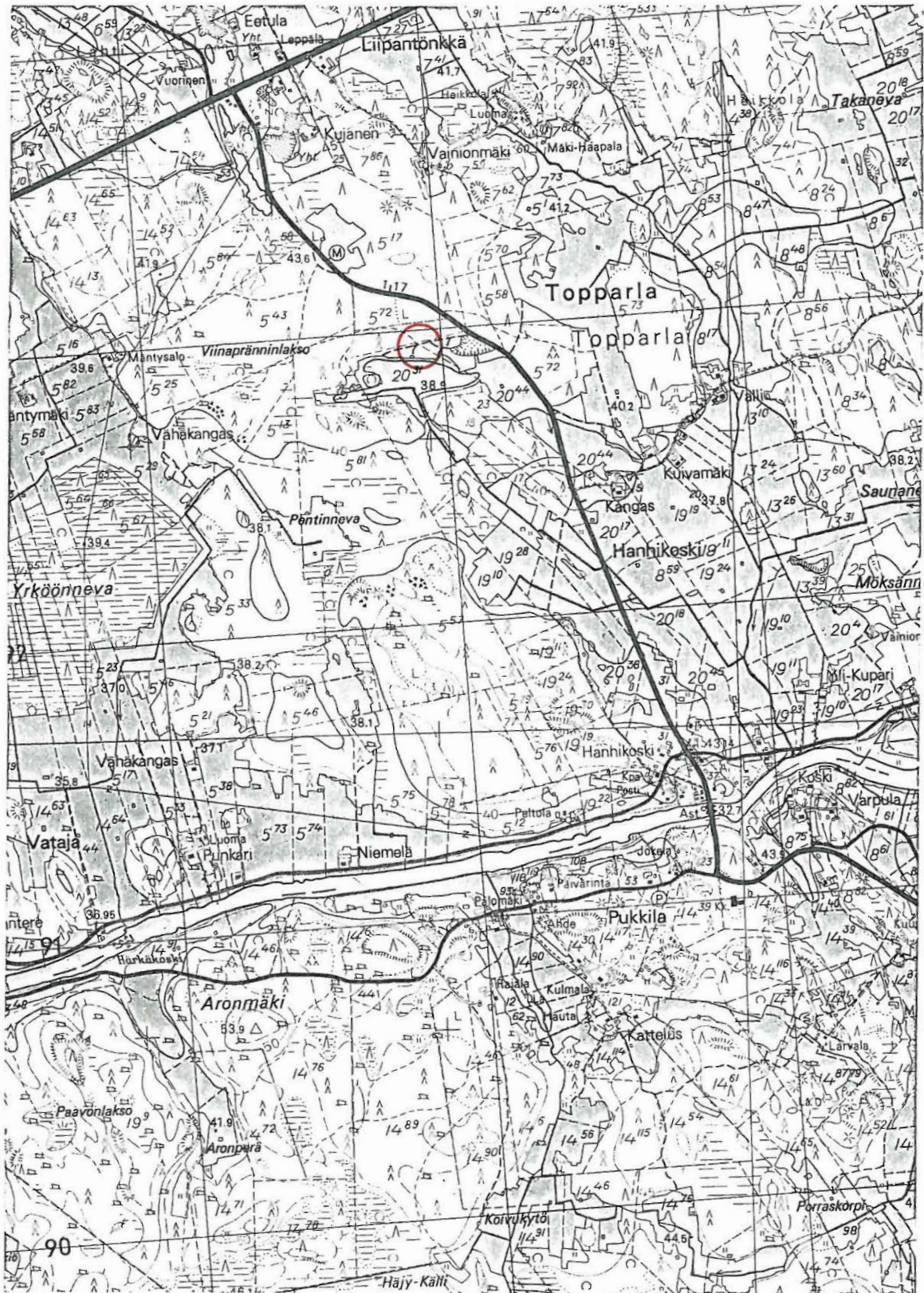
Dia- ja negatiiviluettelo

dia	neg.	
12662	66751	Kauhakuormajaan tuoreet jäljet asuinpaikka-törmän reunassa pilkottaa neljän neliömetrin koekaista. Lännestä.
-	66572-53	Hienohiekkainen profiiliseinäjä entisen peltotilkun (ks. kuva 66754) koillisreunassa. Lounaasta.
12663	66574	Asuinpaikka-alueen itäreunaa nykyasussaan, muutokset (oja ja tie) ovat inventoinnin jälkeisiä, löytöalue kuitenkin ylempänä - puuston rajalla. Itä-kaakosta.
12664	66755	Asuinpaikka-alueen läntinen reuna siihen tehtyine profiiliseinämineen. Idästä.
12665	66756	Em. kohta hieman lähempää, palaneen luun sirut erottuvat valkeina. Idästä.

433

434

435



6 987

6 986

6 985

6 984

Ote peruskartasta 2311 04 MALKAMÄKI. 1:20 000, 1969.

○ inv. nro 8, Skl nro 14, koekaivaus ja kartoitus 1936

YLISTARO TOPPARLA VIINAPRÄNNINLAKSO


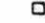





H. KOTIVUORI 1986

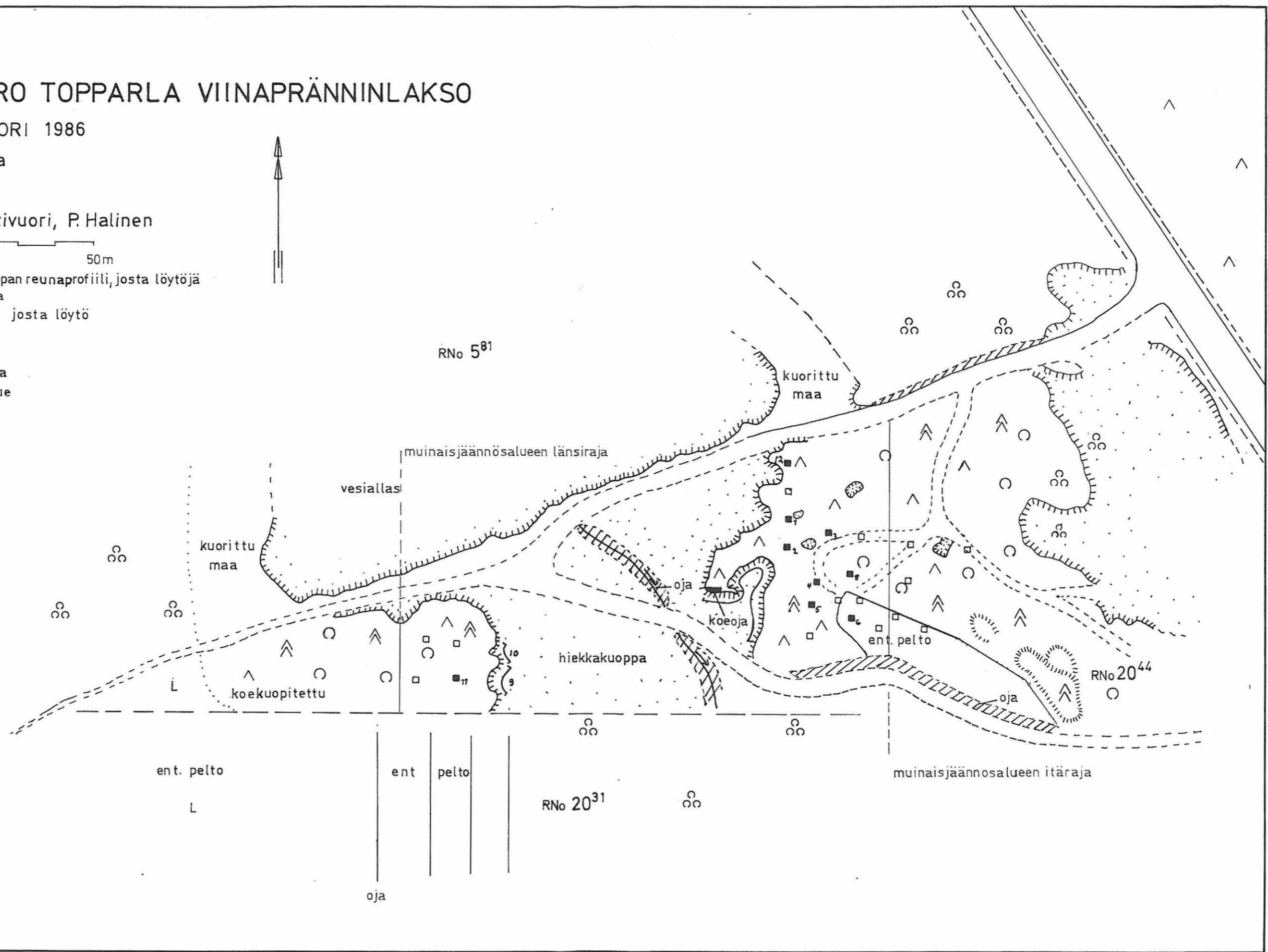
Yleiskartta

mk 1:1000

Piirt. H. Kotivuori, P. Halinen

0 50m

-  hiekkakuopan reunaprofiili, josta löytöjä
-  koekuoppa
-  " josta löytö
-  kuusta
-  mäntyä
-  lehtipuuta
-  hakkuualue



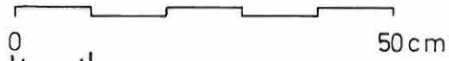
YLISTARO TOPPARLA VIINAPRÄNNINLAKSO

H. Kotivuori 1986

Profiilikarttaluonnos löytökohta No 9 (ks. yleiskartta)

mk 1:10

Piirt. P. Halinen



turve



heikko likamaa



1 huuhtoutumiskerros (A)



palaneita kalan luita



2 ruskea hiekka (B₁)



x kvartsin löytökohta



3 vaalean ruskea hiekka (B₂)

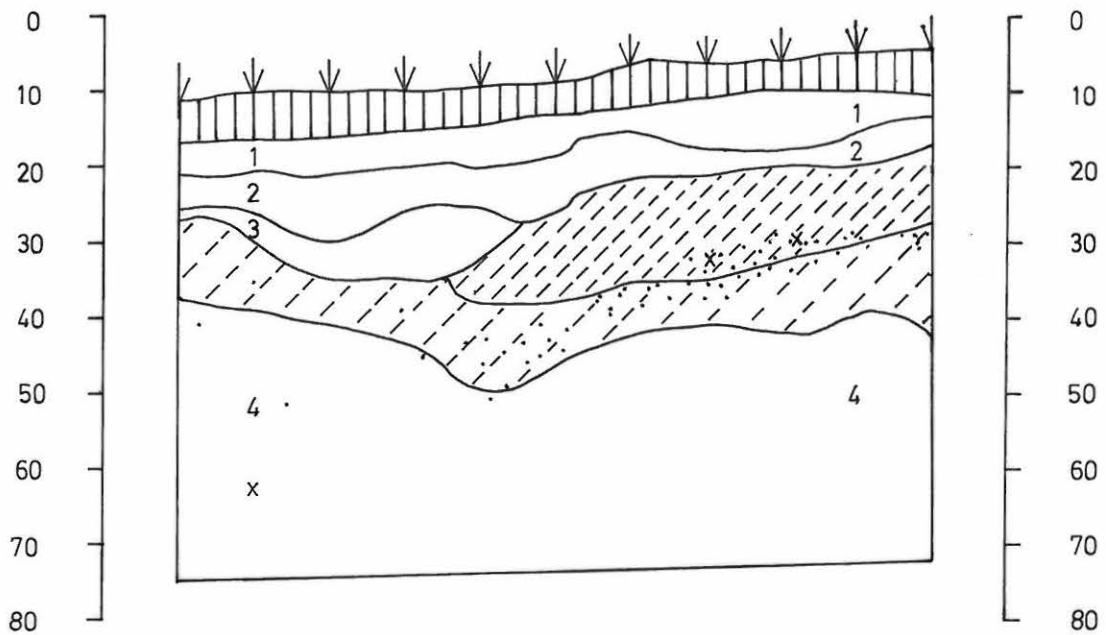


4 puhdas vaalea hiekka (C)



likamaa

340°/360°



YLISTARO Topparla Viinapränninlakso
 Hannu Kotivuori 1986



f.66751

Kauhakuormaajan (tuoreet jäljet)
 muovaamaa kivikautista asuinpaik-
 katörmää. Törmältä tutkittiin reu-
 nalla pilkottava 4 m². Länneestä.



f.66754

Laajan hiekkakuopan itäreunassa
 oleva osa säilynyttä? asuinpaik-
 kakerrostumaa on kokenut vuoden
 1985 inventoinnin jälkeen "muodon-
 muutoksen". Tie (reuna vasemmalla),
 oja ja entisen peltotilkun tasoi-
 tus ovat kuitenkin asuinpaikkalöy-
 töjä (kuvassa alkaen puuston etu-
 puolelta) alempana. Itä-kaakosta.

Valok. H.Kotivuori

YLISTARO Topparla Viinapränninlakso
Hannu Kotivuori 1986



f.66752

f.66753

Hienohiekkainen profiiliseinäjä entisen peltotilkun (kuvassa f.66754) raunasta. Tumma laikku on likamaata, vaalea hiekka on lyijyhietää, jonka päälle on kasautunut peltomultaa noin 15 cm. Löytöalueen alareuna. Lounaasta.



f.66755



f.66756

Profiiliseinäjä säilyneen asuinpaikkatormän länsipuoliskon itäreunasta (suunta: etelä-pohjoinen). Turve, huuhtoutumiskerros, likamaa, vaalea likamaa ja tumma likamaa. Idästä.

Em. profiiliseinäjä, jossa sekaantuneen maakerroksen ohella erottuu pieniä valkeita, palaneen luun siruja (valtaosa kalaperäistä). Idästä.

Valok. H.Kotivuori

8. YLISTARO

peruskartta 2311 04 MALKAMÄKI

SKL 14.

a) x = 6986 26-32

y = 433 95 - 434 06

x = n. 41

(löytöalueen koordinaatit)

b) x = 6986 37

y = 433 75

z = n. 42,5

Topparla, Viinapränninlakso

myöhäiskivikautinen asuinpaikka, luokka II

Löydöt:

- a) KM 22976:1-8 hiotun kiviesineen katkelma, 4 kpl mahdollisia kvartsi-kaapimia, joista yksi kynsimäisen pieni, 2 palaa kvartsisekoitteista keramiikkaa ja palanutta luuta, jotka löytyivät inventoinnin yhteydessä hienohiekkaisesta maaperästä hiekkakuopan laidoilta ja peltotilkun pinnalta. Diar. 11.11.1985.
- b) KM 22976:9-10 pieniä kvartsi-iskoksia ja palanutta luuta, jotka löytyivät inventoitaessa edellisen löytöpaikan luoteispuolella, noin 200 m etäisyydellä olevaa pientä hiekkakuoppaa. Diar. 11.11.1985.

Maanomistajat: RN:o 20:31 Martti Hanhikoski, 61460 Hanhikoski, RN:o 5:81 Helvi ja Martti Punkari, Hiipakkala, 61450 Kylänpää, RN:o 20:44 Jaakko Kangas, 61460 Hanhikoski

Viinapränninlakso on 40 m:n korkeuskäyrän muodostaman, itä-länsi -suuntaisen, noin 500 x 150 m laajan entisen lahdelman pohjukassa ollut, pääosin mäntyä kasvava hiekkaperäinen kangasmetsä. Paikalla oleva noin 200 x 150 m laaja hiekkakuoppa ja sen länsipuolella oleva pieni kuopanne sijaitsevat noin kilometrin etäisyydellä pohjoisessa olevasta Vaasa-Lapua-valtatiestä ja vain noin 150 m päässä edellisestä Hanhikoskelle suuntautuvasta yhdystiestä. Edellä (ks. s. 25) kuvattu Kankaan asuinpaikka on noin 700 m:n etäisyydellä kaakossa. Tämän asuinpaikan etelänpuoleiseen hiekkatörmään on ehditty kaivaa noin 100 metrin levyinen kaivanne, jonka molemmilla rinteillä ja paikoin keskelläkin olevissa kasaumissa on melko paljon palaneita kiviä, iskoksia ja palanutta luuta (ks. kartta-luonnos s. 78). Kaivanteen keskitse on aukaistu hiekkakuoppaan kertyvää vettä juoksuttava oja etelään. Todennäköisesti asuinpaikka jatkuu länsi-

suuntaan olevaa, noin 120 x 5-30 m laajaa törmänreunaa pitkin jonkin matkaa ja itäpuolella on noin 100 m koskematonta törmää jäljellä, kunnes tullaan tien reunassa olevalle vanhemalle hiekkakuopalle. Asuinpaikan topografiaa hallitseva entinen lahdelta avautuu hyvin kapean, noin 200 x 20 m laajan notkelman kautta Hanhikosken suuntaan etelä-kaakkoon. Kankaan saarekemainen asutuspiste on tämän entisen salmen läheisyydessä ja mitä ilmeisimmin asuinpaikat liittyvät toisiinsa. Erityisesti Viinapränninlakson kaakkoispuolinen hiekkatörmä näyttää olevan vaarassa tulla siirretyksi rakennustarkoituksiin. Tällä paikalla on osin nähtävissä noin 10-25 cm paksua kulttuuri- ja palomaakerrosta. Löytökohta b on hieman korkeammalla terassilla, noin 200 m alueen a länsi-luoteessa olevan pienen hiekkakuopan yläreunassa, missä on vain parin liesikiveyksen jäänteitä ja löytöjä harvakseltaan. Kulttuurikerrosta ei voi tällä paikalla todeta. Siiriäisen (FM 1969 s. 59-61 ja SM 1972 s. 12 ym.) rannankorkeusmääritysten mukaisesti Viinapränninlakson asuinlöydöt voidaan luokitella Kankaan (ks. s. 25) asuinpaikan tavoin myöhäisneoliittiseksi, lähinnä ns. Pyheensillanvaiheen löydöiksi, jotka ajoittuisivat tässä tapauksessa noin 1800-1700 eKr. vaiheille tai nuoremmiksi. Hanhikoskelle vievän tien itäreunalla tämän asuinpaikan kohdalla on yksi asuinuoppaa muistuttava painanne ja alueen kaakkoispuolella väitetään olevan useampiakin painanteita, joita ei kuitenkaan löytynyt.

Valokuvat: f. 63510-512 ja 63534 (k. 11-14, s. 82)

Diat: 10009-010

- ks. peruskarttaote s. 29
- ks. karttaluonnos 1:500 s. 78
- lisäyksiä:

ARVIO MAANKOHOAMISNOPEUDEN MUUTTUMISESTA YLISTAROSSA

Lähteet: Kääriäinen, Erkki. 1953. On the recent uplift of the earth's crust in Finland. Fennia 77, N:o 2, s. 58-59 ja fig. 14.

Tolonen, Kimmo et al. 1979. Iron Age cultivation in SW Finland. FM 1976, s. 53.

Käytetyt arvot: 1) maankohoamisnopeus 8,1 mm/v
 2) ekstrapoloitu vuodesta 2000 jKr.
 3) maankohoamisnopeuden muutos 1,7 %/vs

vuosi	y.m.p.	muutos/vs	vuosi	y.m.p.	muutos/vs
2000+	0,0 m	81,0 mm	1100-	33,2	136,5
1900	0,8	82,4	1200	34,6	138,8
...			1300	36,0	141,2
1000	8,9	95,8	1400	37,5	143,6
900	9,9	97,4	1500	38,9	146,0
800	10,9	99,1	1600	40,4	148,5
700	11,9	10,8	1700	41,9	151,0
600	12,9	102,5	1800	43,5	153,6
500	13,9	104,2	1900	45,0	156,2
400	15,0	106,0	2000	46,6	158,9
300	16,1	107,8	2100	48,2	161,6
200	17,2	109,6	2200	49,9	164,3
100	18,3	111,5	2300	51,6	167,1
0	19,4	113,4	2400	53,3	170,0
100	20,6	115,3	2500	55,0	172,9
200	21,7	117,3	2600	56,7	175,8
300	22,9	119,3	2700	58,5	178,8
400	24,2	121,3	2800	60,3	181,8
500	25,4	123,4	2900	62,2	184,9
600	26,6	125,5	3000	64,1	188,0
700	27,9	127,6			
800	29,2	129,8			
900	30,5	132,0			
1000	31,9	134,2			

(Arviot laatinut H.Kotivuori 1986)