

Alueot. O. 96/23.3.2000 M

YLISTARO Troihari (Kangas-Heiska)

MJR 975 01 0001

Koekaivaus kivikautisella löytöalueella
21.-24.5.1999

Erkki Salminen

YLISTARO Troihari Kangas-Heiska

MIR 975 01 0001
= ELL ① TROIHARI

Kunta: Ylistaro
Kylä: Troihari
Tila: Heikkolan jakokunnan yhteismaa

Sijainti: PK 2311 05 KOSOLA
x= 6993 16
y= 2432 56
z= 50m

Löydöt KH 32032

TUTKIMUKSEN TARKOITUS

Kyrönmaan Opiston puitteissa jo usean vuoden ajan kokoontuneen arkeologian ryhmän kevään 1999 ohjelmassa oli Ylistaron Troiharissa sijaitsevan kivikautisen asuinpaikan (Ylistaro 1) tarkastus. Tarkoituksena oli koekuopin selvittää, onko hiekanoton tuhoamasta asuinpaikasta mitään jäljellä.

AIEMMAT TUTKIMUKSET

Kerttu Itkonen kävi paikalla Etelä Pohjanmaan kiinteiden muinaisjäännösten luokitustarkastusten merkeissä 3.7.1968. Raportissaan Itkonen toteaa, että Heikkolan jakokunnan yhteismaan hiekanottoa paikasta on löydetty asuinpaikkajäännöksiä vuonna 1954, jolloin Eteläpohjalaisen osakunnan retkikunta kävi paikalla. Myöhemmin Kopisto suoritti paikalla koekaivauksen, josta ei ole raporttia. Itkonen toteaa edelleen, että hiekkakuoppa on laajentunut Kopiston käynnistä, sillä kulttuurikerrosta ei ollut enää näkyvissä. Kuopan reunoilla Itkonen oli todennut jonkin verran kvartseja.

Kyrönjoen yläosan inventoinnin yhteydessä vuonna 1985 paikalla kävivät Hannu Kotivuori ja Markku Heikkinen. He totesivat, että hiekkakuoppa on edelleen hieman laajentunut etelään ja lounaaseen. Asuinpaikkaa näytti olevan jäljellä lähinnä kuopan koillispuolella sekä aivan pellon reunassa.

AIEMMAT LÖYDÖT

Varhaisin löytö paikalta lienee vuonna 1920 Antellin valtuuskunnan Vilho Koskiniemeltä lunastama vasarakirves KM 7759. Myöhempien käyntien yhteydessä paikalta on poimittu mm. saviastianpaloja (sekä nuorakeramiikkaa että asbestikeramiikkaa), iskoksia, palanutta luuta, kvartsiakapimia sekä -taltta. Luettelo löydöistä Kotivuoren ja Heikkisen raportissa.

ALUEEN KUVAUS

Paikka sijaitsee itään ja pohjoiseen aukeavan peltoaukean laidassa 50 m:n korkeuskäyrän tuntumassa. Paikka on kivikauden lopulla muodostanut loivan niemen laajaan merenlahteen, joka on jatkunut paikan itäpuolitse kohti etelää. Tähän niemeen on syntynyt asutusta kivikauden lopulla. Alue on nykyään mäntyä ja katajaa kasvava hiekkakangas, jota on käytetty myös viljelyyn ja laiduntamiseen. Kotitarvehiekanotto on koko ajan murentanut maisemaa. Kohde sijaitsee n. 350 m pohjoiseen kunnan vedenottamosta.

KAIVAUS

Hiekkakuopan eteläpuolelle noin kymmenen metrin päähän sen reunasta mitattiin pohjois-etelä –suuntainen peruslinja. Korkeus siirrettiin alueelle viime vuoden kaivauksen korkeuspisteestä n. 550 m:n päästä Kupulakallion itäpuolelta. Korkeuspisteeksi valittiin maakivi pellon ja hiekkakuopan välistä. Pisteestä korkeudeksi saatiin 50,85 m m.p.y. Koneen lukema oli 013.

Alueelle avattiin 5 koeruutua:

1. Peruslinjasta 10 m länteen, ison kiven pohjoispuolelle aivan hiekkakuopan reunaan. Tästä kohdasta on perimätiedon mukaan ojankaivuussa löydetty keramiikkaa.
2. Peruslinjalle 1x1 m.
3. Peruslinjasta 3 m pohjoiseen 1x2 m.
4. Peruslinjalle 1x2 m.
5. Peruslinjasta 15 m länteen lähelle hiekkakuopan reunaan korkeuspisteestä n. 6m kaakkoon 1x1 m.

Kuoppien sijainnit näkyvät yleiskartassa 1:100.

Lisäksi tehtiin lapioilla koepistoja eri puolille hiekkakuoppaa sekä veisteltiin hiekkakuopan reunoja.

Viisi varsinaista koeruutua kaivettiin tasokaivauksena 10 cm:n tasoissa. Esihistorialliseen asutukseen liittyviä löytöjä saatiin ainoastaan ruudun 1 alueelta. Muut koeruudut sekä koepistot osoittautuivat löydöttömiksi eikä niissä ollut jälkiä kulttuurikerroksesta. Pintamaassa oli jonkinverran kuonaa, joka lienee peräisin paikalla perimätiedon mukaan harjoitetusta hiilenpoltosta. Myöhempään toimintaan liittyy myös ruudusta 4 löytynyt spiraalipäinen kupparin iskurauta.

Ruutu 1

Ison (n. 2x3 m) siirtolohkareen pohjoispuolella tasossa I (20 cm pinnasta) kiven kohdalla heikko likamaakerros sekä joitain hiilenmuruja. Paikkaan avattiin n. 1x3 m:n kokoinen alue. Tämä alue ei ollut koskematonta, koska tason kaksi alapuolelta löytyi vielä rautalangan pätkä, pellin pala sekä kivivadin reunapala. Ruuduista löytyi kuitenkin myös kiviikutista koristelematonta keramiikka erityisesti aivan siirtolohkareen kyljestä. Taso II (40 cm pinnasta) oli jo lähes kokonaan koskematonta maata. Ainoastaan aivan kiven kyljessä likamaa jatkui syvemmälle loppuen kuitenkin löydöttömänä noin 60 cm:n syvyydessä.

YHTEENVETO

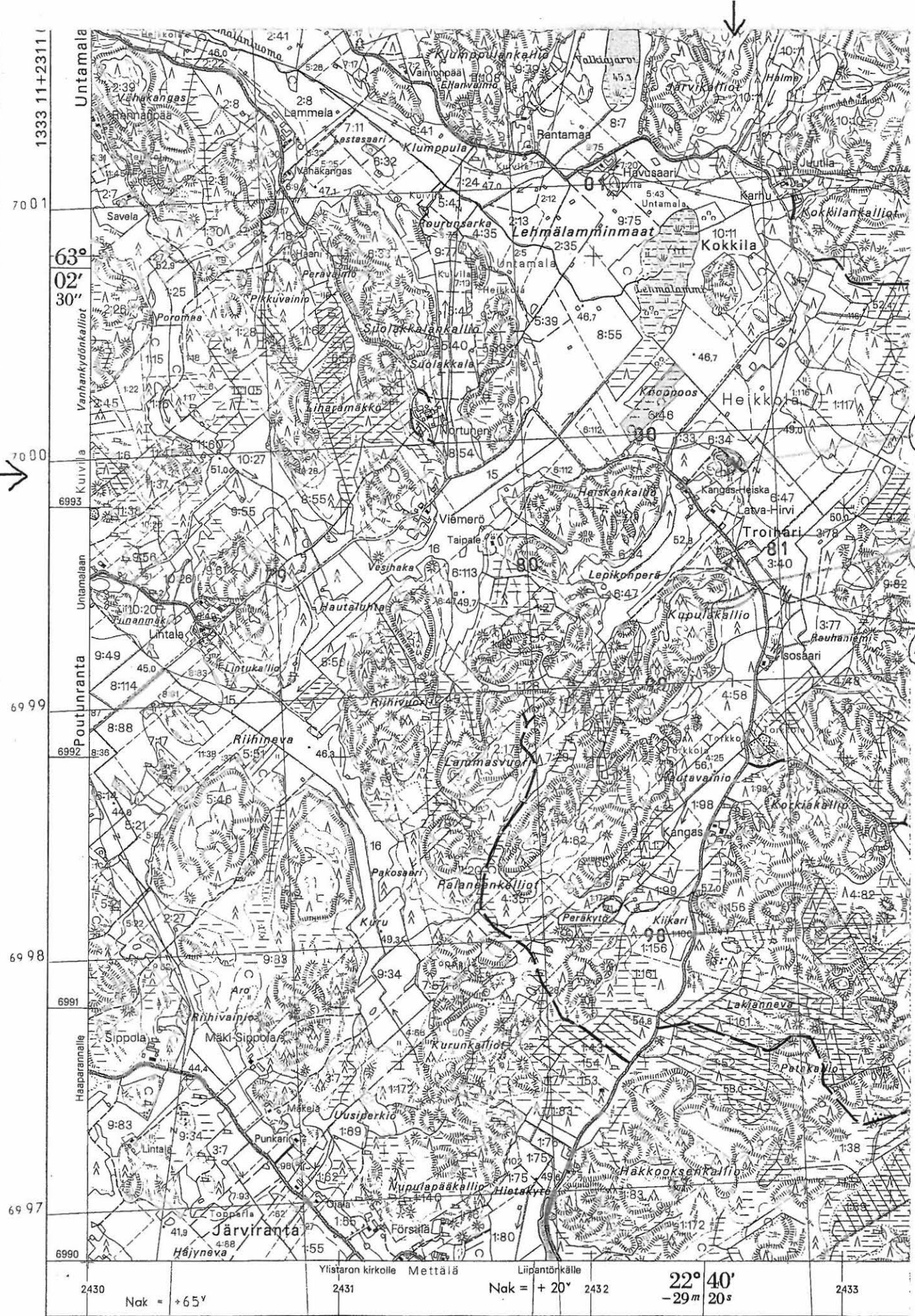
Ylistaron Troiharin Kangas-Heiskan hiekkakuoppa-alueella aiemmin todettu kiviikutinen asuinpaikka vaikuttaa hävinneen kokonaan hiekanotossa. Joitain rippeitä tuli esiin ruudussa 1 siirtolohkareen kyljessä. Tämäkin paikka vaikutti enemmän tunkionomaiselta kuin alkuperäiseltä asuinpaikalta. Kotivuoren ja Heikkisen mainitsemat palanut maa ja kivet saattavat olla peräisin pellon laidassa olleesta tervahaudasta Latva-Hirven tilan alueella hiekkakuopasta noin 200 m etelään.

Vaasassa 24.2.2000

Erkki Salminen

Liitteet

Peruskarttaote
Yleiskartta 1:100
Tasokartta 1:20
Kuvaluettelo
Valokuvia



© MAANMITTAUSHALLITUS, HELSINKI 1985

Karttarunkona stereokartoitus Autograph A 8-stereokojeella 1:10 000. Ilmakuvaus 1980. Alueella magneettisia häiriöitä.

Ajantasainen rekisterikartta on saatavana Vaasan kartasto- ja tietopalveluistimosta Kiinteistörajat vuodelta 1982

PK 2311 05 KOSOLA

YLISTARO TROIHARI KANGAS-HEISKA

KOEKAIVAUUS 21.-24.5.1999

ERKKI SALMINEN

YLEISKARTTA

1:700



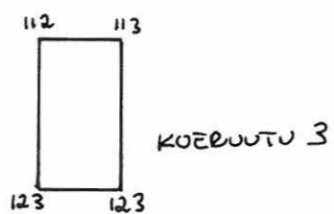
KP 50.85 m m.p.y.

H I E K K A K U O P P A

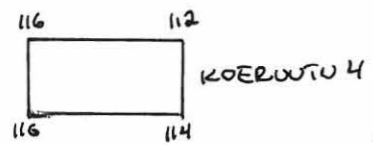


105
KOEPUUTU 7

109



KOEPUUTU 3



KOEPUUTU 4

129

132

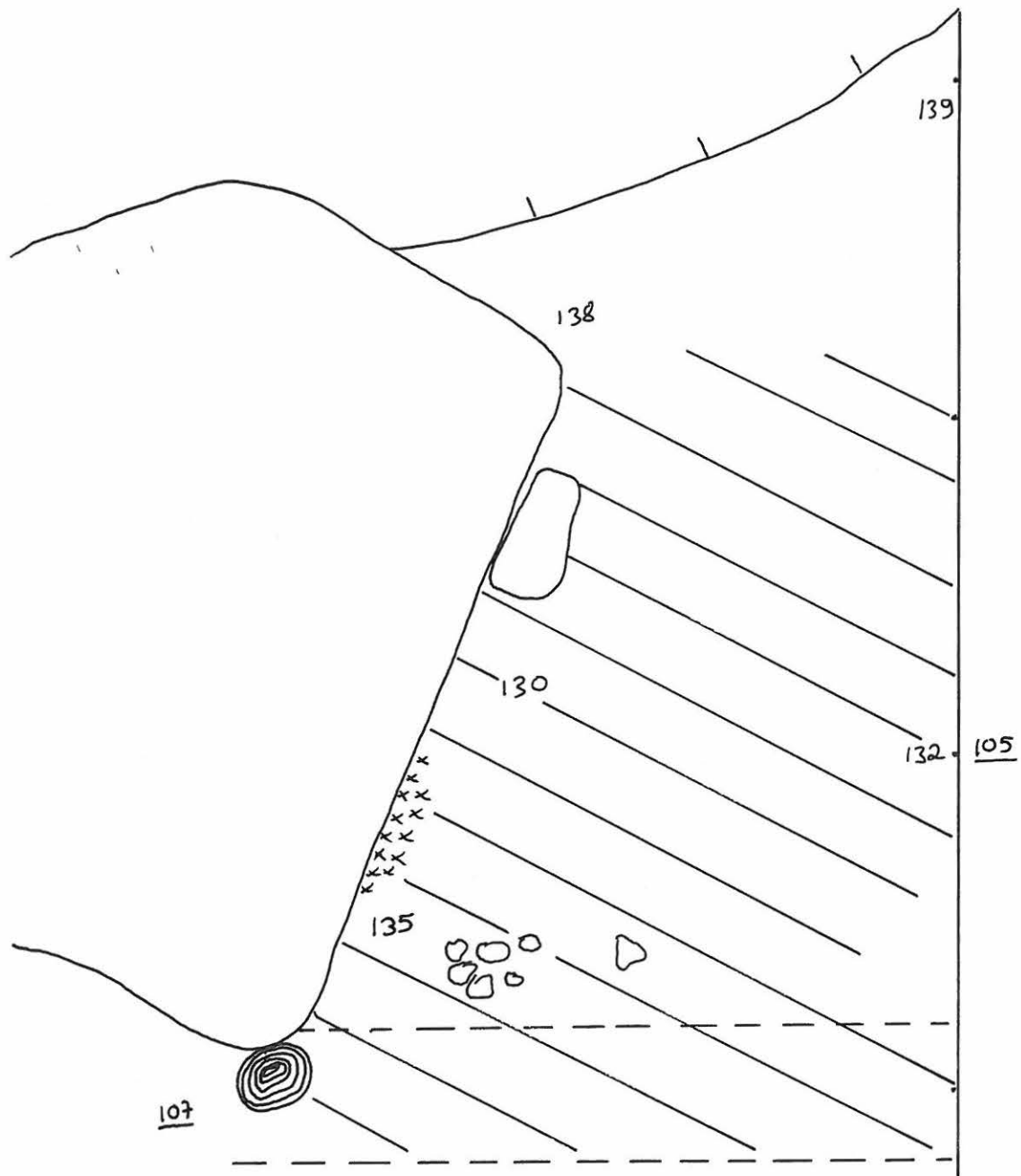
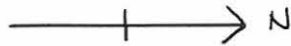


KOEPUUTU 2

133

P E L T O

KP
013



YLISTARO TROIHARI KANGAS-HEISKA

KOEKAIVUUS 21.-24.5.1999

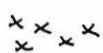
ERKKI SALMINEN

KOEBUUTU 7 TASO I

1:20



LIKAMAA



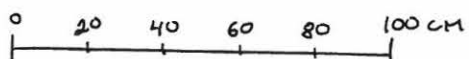
KERAMIKKAA



VANHAN OJAN RAJA



HIEKKALUOPAN REUNA



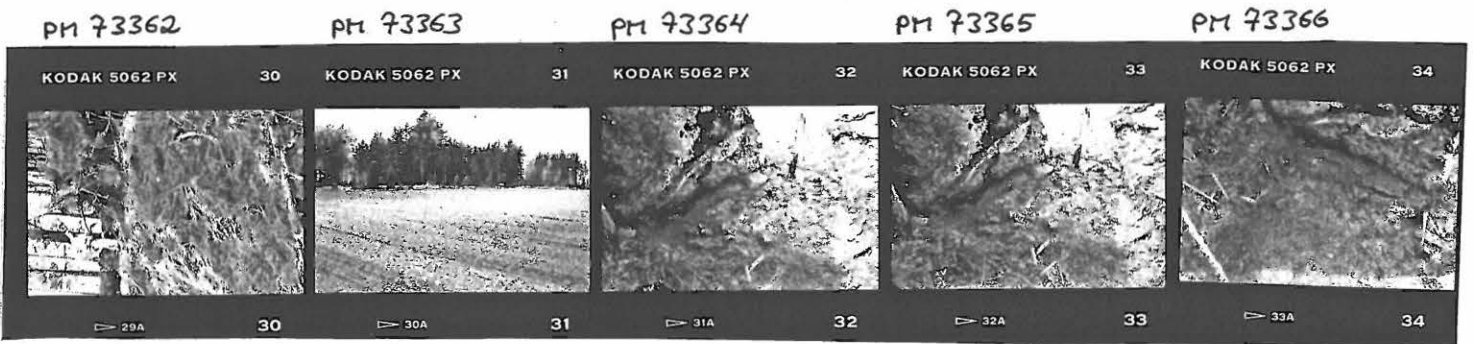
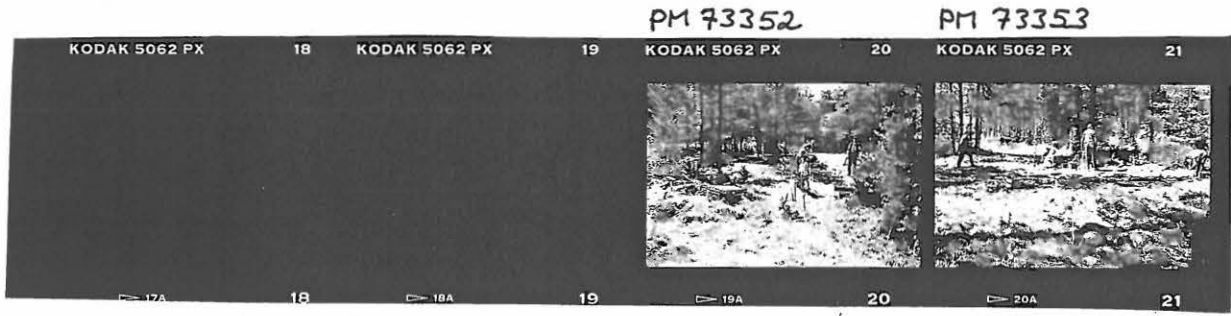
KUVALUETTELO

Mv-valokuvat:

Kinonegatiivit Pohjanmaan museon arkistossa

Kuvat: Erkki Salminen

- PM 73352 Yleiskuva alueesta peruslinjan suuntaan, pohjoisesta
- PM 73353 Yleiskuva, keskellä koeruutu 3, oikealla koeruutu 2, taustalla hiekkakuoppa, idästä
- PM 73354 Yleiskuva, etualalla koeruutu 4, etelästä
- PM 73355 Vasemmalla hiekkakuopan itäreunaa, etelästä
- PM 73356 Koeruutu 1 siirtolohkareen vieressä, taustalla hiekkakuoppa, idästä
- PM 73357 Yleiskuva pellolta, taustalla hiekkakuoppa, koillisesta
- PM 73358 Vasemmalla pellon ja hiekkakuopan välinen kaista, johon tehtiin lapiolla koepistoja, idästä
- PM 73359 Hiekkakuoppa laajenee koko ajan, taustalla kuopan eteläpää, jossa tuoreimmat hiekanoton jäljet, koillisesta
- PM 73360 Siirtolohkare ja koeruutu 1 hiekkakuopan reunalla, luoteesta
- PM 73361 Etualalla koekuoppa pellon ja hiekkakuopan välissä, oikealla koeruutu 1, kuvattu korkeuspisteestä, luoteesta
- PM 73362 Hiekkakuopan reunaa ja siirtolohkare, lounaasta
- PM 73363 Yleiskuva pellolta, koillisesta
- PM 73364 Koeruutu 1, taso I, idästä
- PM 73365 sama kuin ed.
- PM 73366 Koeruutu 1, taso I, pohjoisesta



YLISTARO TROIHABI KANGAS-HEISKA
KOERUUTU 5

