

YLI-II 27 KIERIKIN SORAKUOPPA

Kivi- ja varhaismetallikautisen asuinpaikan kaivaus

Petro Pesonen 1999

YLI-II [27] KIERIKIN SORAKUOPPA

Kivi- ja varhaismetallikautisen asuinpaikan kaivaus
Petro Pesonen 1999



TIIVISTELMÄ

Yli-li [27] Kierikin sorakuoppa

PK 3512 10 PAHKAKOSKI, x= 7251 89 - 7252 16, y= 3451 64-76, z= 58-63 mmpy

Kivi- ja varhaismetallikautisen asuinpaikan kaivaus

Museovirasto / arkeologian osasto

Kaivauksenjohtaja: FL Petro Pesonen

Yli-lin Kierikin sorakuoppa C:n tielinjan jo osittain tuhoamaa asuinpaikkaa tutkittiin vajaan päivän ajan 5.7.1999 Kierikinkankaan kaivauksen ohessa. Kaivauksella avattiin yhteensä 20 m² kahdella eri alueella. Havainnot koostuivat pienestä määrästä kvartsia, joista kuitenkin lähes viidesosa oli esineitä sekä palaneen maan läikistä, joista yhdestä saadun hiilinäytteen radiohiiliajoitustulos on 2425 ± 55 BP (Hela-407).

Ilmeisesti kyse ei ole varsinaisesti asuinpaikasta, vaan pikemminkin varhaismetallikautisesta leiripaikasta tai mahdollisesti jopa ns. keittokuoppiin liittyvästä löytöyhteydestä, jonka rippeet olivat paikalla enää tutkittavissa. Kierikin sorakuoppa A:n kivikautinen asuinpaikka ei liittynyt nyt tutkittuun kohteeseen. Kierikin sorakuoppa C:n tielinjan alle jäävä osuus tutkittiin kokonaan. Asuinpaikan koko laajuutta ei tutkimusten yhteydessä selvitetty.

Löydöt: KM 31830: 1-18

Ajoitus: kivikausi ja varhainen metallikausi, 2425±55 BP (Hela-407)

Tutkitun alueen laajuus: 20 m²

Kenttätyöaika: 5.7.1999

Tutkimuskustannukset: Valtion työllisyystyöohjelma

Tutkimusraportti: Petro Pesonen 30.4.1999 Museoviraston arkeologian osaston arkisto

SISÄLLYSLUETTELO

1. ARKISTOTIEDOT	1
2. JOHDANTO	3
3. TUTKIMUSHISTORIA JA SIJAINTI	4
4. KAIVAUSTEKNIikka JA HAVAINNOT	5
5. LÖYDÖT	6
6. YHTEENVETO	7

VALOKUVA- JA NEGATIIVILUETTELO	8
DIALUETTELO	8
KARTTALUETTELO	8
KARTAT	9
VALOKUVATAULUT	13

Liitteet:

Liite 1: RADIOHIILIAJOITUKSET (Högne Jungner)	15
---	----

1. ARKISTOTIEDOT

YLI-II [27] KIERIKIN SORAKUOPPA

Kivi- ja varhaismetallikautisen asuinpaikan kaivaus 1999
Petro Pesonen

Kunta: Yli-li
Kylä: Karjala
Tilat ja maanomistajat: 20:12, om. PVO-Vesivoima Oy (Virkkulantie 207, 99100 li)

Peruskartta: 3512 10 PAHKAKOSKI
Asuinpaikan koordinaatit: äärikoordinaatit: x= 7251 89 - 7252 16, y= 3451 64-76, z= 58-63 mmpy
Kierikin sorakuoppa A: x= 7251 93, y= 3451 70, z= 58-63 mmpy
Kierikin sorakuoppa B: x= 7252 16, y= 3451 64, z= n. 62 mmpy
Kierikin sorakuoppa C: x= 7252 06, y= 3451 70, z= 61,70-90 mmpy

Kertomukseen liittyvät löydöt: KM 31830: 1-18, diar. 8.12.1999

Aiemmat tutkimukset: Ari Siiriäinen, koekaivaus 1963 (Kierikin sorakuoppa A)
Aimo Kehusmaa, tarkastus 1966 (Kierikin sorakuoppa A)
Anja Sarvas, tarkastus 1970 (Kierikin sorakuoppa A)
Eeva-Liisa Schulz, kaivaus 1986 (Kierikin sorakuoppa A)
Timo Pärssinen, kaivaus 1987 (Kierikin sorakuoppa A)
Hans-Peter Schulz, inventointi 1997 (Kierikin sorakuoppa A)
Hans-Peter Schulz, inventointi 1998 (Kierikin sorakuoppa A, B)
Petro Pesonen, tarkastus 1998 (Kierikin sorakuoppa B)

Aiemmat löydöt: KM 16242: 1-36 saviastian paloja 18 kpl, kiviesineen teelmiä ja katkelmia 5 kpl, kivilaji-iskoksia 10 kpl, taltta, kvartsia 119 kpl, piitä 1 kpl, kvartsiittia 1 kpl
KM 23431: 1-918 saviastian paloja 8376 kpl, kvartsia 1242 kpl, kvartsiittia 6 kpl, piitä 60 kpl, piimäistä kivilajia 6 kpl, kivilajiesineitä ja -iskoksia 96 kpl, punamultaa, palanutta savea, hartsia, palanutta luuta 1244 kpl, palamatonta luuta 83 kpl
KM 23728: 1-781 saviastian paloja 3092 kpl, talttoja 2 kpl, reikäkivi, kirves, esineen katkelmia 13 kpl, liuskerenkaan katkelmia 2 kpl, kivilaji-iskoksia 87 kpl, piiesineitä 4 kpl, pii-iskoksia 17 kpl, kvartsiitti-iskoksia 3 kpl, kvartsiesineitä 50 kpl, kvartsiytimiä 19 kpl, kvartsi-iskoksia 692 kpl, kvartsiikapaleita 2 kpl, palanutta luuta 629 kpl, palamatonta luuta 3 kpl
KM 31073 kvartsi-iskos

- Mustavalkonegatiivit:* 66915-66961 (Schulz 1986)
69465-69542 (Pärssinen 1987)
116199-116203 (Pesonen 1999)
- Diapositiivit:* 11623-11666 (Schulz 1986)
13132-13153 (Pärssinen 1987)
43760-43766 (Pesonen 1999)
- Radiohiiliajoitukset:* Hel-2472 5180±140 BP keramiikkakeskittymä palaneessa maassa
Hel-2474 5050±130 BP löytökeskittymä palaneessa maassa
Hel-2466 5130±130 BP punamultakeskittymä
Hel-2475 4890±120 BP palomaajälki
Hela-407 2425±55 BP palaneen maan läikkä
- Makrofossiilianalyysit:* Pirjo Jussila 1987, ks. Pärssinen 1987

2. JOHDANTO

Yli-lin Kierikin sorakuopan asuinpaikkaa tutkittiin n. puolen päivän ajan 5.7.1999. Kaivaus toteutettiin Kierikinkankaan työllisyyskaivausten ohessa pikaisena pelastuskaivauksena. Kierikinkankaan kaivausten kuluessa kävi ilmi, että Kierikkikeskuksen ohittavan uuden tielinjauksen alle oli jäämässä asuinpaikka-aluetta kahdessa kohdassa, Kierikinkangas C:n kohdalla sekä Kierikin sorakuopan kohdalla. Koska jälkimmäinen on uusi löytökohta, mutta kuitenkin hyvin lähellä ennestään tunnettua Kierikin sorakuopan asuinpaikkaa, nimettiin kohde Kierikin sorakuoppa C:ksi. Sekä Kierikinkangas C:llä että Kierikin sorakuoppa C:llä järjestettiin pikaiset pelastuskaivaukset muiden töiden ohessa. Tässä kertomuksessa käsitellään Kierikin sorakuopan asuinpaikan kohdalle tehtyä kaivausta.

Asuinpaikalle kaivettiin kaksi pientä kaivausaluetta, laajuudeltaan yhteensä 20 m². Kaivauksen johti allekirjoittanut, piirtäjänä oli FM Sirpa Leskinen ja kaivajina kolme yli-iläistä työllistettyä: Terttu Jussila, Keijo Kakko ja Anita Kreuz.

Kaivauksen jälkityöt on tehty yhdessä Kierikinkankaan jälkitöiden kanssa syksyn 1999 ja kevään 2000 aikana. Jälkitöitä ovat tehneet allekirjoittaneen lisäksi Sirpa Leskinen ja Mika Koski. Kaivaukselta otettiin yksi radiohiilinäyte, joka ajoitettiin Helsingin yliopiston radiohiili-
liajoituslaboratoriossa.

Helsingissä 30.4.2000



Petro Pesonen, FL

3. TUTKIMUSHISTORIA JA SIJAINTI

Kierikin sorakuoppa sijaitsee Ii-Pudasjärvi -maantien eteläpuolella, Iijoen pohjoisrannalla, n. 5,7 km Yli-iin kirkosta itäkaakkoon. Kierikin sorakuopan asuinpaikan tutkimushistoria alkaa jo v. 1963, jolloin Ari Siiriäinen löytöjensä innoittamana teki hiekkakuopan reunan kankaalle pienen koekaivauksen. Löytöinä olivat mm. pieni liusketaltta, kampakeramiikkaa, kvartseja, piitä ja luuta. Asuinpaikan tarkastivat Aimo Kehusmaa v. 1966 ja Anja Sarvas v. 1970. Nämä havaitsivat sorakuopan eteläpuolen kankaalla 3-4 asuin- tai pyyntikuopaksi arvelemaansa kuopannetta.

Vuosina 1986 ja 1987 Kierikin sorakuopan asuinpaikalla tehtiin yhteensä 347 m² laajuiset työllisyyskaivaukset Eeva-Liisa Schulzin ja Timo Pärssisen johdolla, joissa tutkittiin kaksi asumuspainannetta sekä yksi pienempi painanne, ilmeinen tulisija. V. 1987 kaivauksen yhteenvedossa todetaan, että tutkitut painanteet osoittavat paikalla pitempiaikaista, tyypillisen kampakeramiikan aikaista asutusta ja että alunperin asuinpaikka lienee ollut laajempi - tähän viittaavat mm. sorakuopan reunoilta löydetyt kvartsit. Iskoksia ja palaneita kiviä on löydetty sorakuopan pohjoisreunalta, aivan maantien tuntumasta.

Kierikin sorakuopan asuinpaikka on jaettu kolmeen kohteeseen (A-C). Asuinpaikka A on sorakuopan eteläreunalla ja siellä ovat 5-6 asumuspainannetta, joista on tutkittu kaksi. Asuinpaikka B sijaitsee tien pohjoispuolella olevan toisen sorakuopan tuntumassa. Kuopan itäreunalla on löytynyt yhdestä kohdasta kvartseja ja palaneita kiviä ja sorakuopan reunasta 20-30 m itään on kaksi pienehköä painannetta, mahdollisia asumuspainanteita. Asuinpaikka C löytyi Kierikkikeskuksen ohittavan tien teon yhteydessä. Se sijaitsi tien pohjoispuolella, pohjoisen sorakuopan itäpuolella, loivasti itään laskevalla kankaalla. Asuinpaikoista A on varmasti kivikautinen, B:n ajoituksesta ei ole tietoa ja C on ajoitustuloksen perusteella varhaismetallikautinen. Asuinpaikkojen B ja C laajuus ei ole tiedossa, mutta molemmista ainakin osa on tuhoutunut hiekanotossa ja tienteossa.

4. KAIVAUSTEKNIikka JA HAVAINNOT

Kaivauksen koordinaatisto luotiin vain tätä kohdetta varten, eikä se ole yhtenäinen Kierikinkankaalla kaivetun asuinpaikan koordinaatiston kanssa. Kaivausalueet suunniteltiin pintalöytöjen perusteella asuinpaikan jäännöksiä mahdollisesti vielä sisältäville kohdille - jo alussa oli ilmeistä, että tielinjan kuorinnassa varsin suuri osa asuinpaikasta oli tuhoutunut ainakin pintakerroksiltaan (ks. diat 43760-43766, kuvat 1-5). Kaivausalueiden suunnaksi valittiin tielinjan suunta kaivauksen kohdalla. Jälkikäteen mitattuna peruslinjan $x=200$ suunta on 134 goonia. Kaivauksen x kasvaa koilliseen (kaivauspohjoinen) ja y kaakkoon. Alueelle paalutettiin kaksi aluetta, joista käytetään tässä kertomuksessa nimiä "läntinen" ja "itäinen". Alueet olivat toisistaan vajaan 10 metrin päässä. Läntisen alueen laajuudeksi tuli 6 m^2 ja itäisen 14 m^2 .

Alueet vaaittiin jälkikäteen takymetrin avulla. Tällöin alueiden kulmista sekä kahden metrin välein olevien paalujen kohdilta vaaittiin pinta- ja pohjaluku. Pintaluvut eivät siis edusta varsinaista maanpintaa, vaan kuoritun alueen pintaa. Luvut on esitetty yhdistetyssä havainto- ja löytökartassa (s. 12). Kaivamiseen käytettiin kaivauslastaa, alueet kaivettiin 10 cm:n kerroksissa ja löydöt otettiin talteen metrin ruuduissa. Yleiskartta on piirretty perinteisesti mittaamalla ja suuntimalla. Yleiskartalla näkyvä etelään hiekkakuopalle johtava pieni tie on sama tie, joka näkyy Kierikin sorakuopan v. 1987 yleiskartalla (s. 17 - kartan vasemmassa yläreunassa oleva tie). Tarvittaessa kartat ovat siis yhdistettävissä.

Ennen kaivauksia kuoritulla tielinjalla oli näkyvissä palaneen maan läikkiä ainakin neljässä paikassa (ks. yleiskartta s. 11 ja havaintokartta s. 12). Löytöjä oli eniten itäisellä kaivausalueella, varsinkin ruudussa $200 / 415$. Tähän keskittyivät myös kvartsiesinelöydöt. Mitään varsinaista kulttuurikerrosta tai likamaatakaan paikalla ei havaittu, ainoastaan punaisen palaneen maan läikät molemmilla alueilla jatkuivat jonkin verran pintaa syvemmälle. Ruudussa $200 / 413$ havaitusta palaneen maan läikästä otettiin hiilinäyte, joka ajoitettiin Helsingin yliopiston radiohiiliajoituslaboratoriossa. Ajoitustulos $2425 \pm 55 \text{ BP}$ (Hela-407) viittaa varhaiseen metallikauteen.

Kaivausten jälkeen kaikki paalut kerättiin pois ja alue jätettiin rakennettavaksi.

5.LÖYDÖT

Löytöjen levintä on kuvattu havaintokartassa (s. 12), joka on tehty Mapinfo-ohjelmaa apuna käyttäen. Löydöt olivat pelkästään kvartsia ja suurin osa niistä (29 kpl) löytyi itäiseltä kaivausalueelta, läntiseltä alueelta löytyi vain yhdeksän kvartsia ja lisäksi irtolöytöinä tielinjalta parista kohdasta kuusi kappaletta. Itäisen alueen löytöjen levinnässä on mielenkiintoista, että suurin osa löydöistä oli yhdessä keskittymässä, ruudussa 200 / 415. Tässä keskittymässä ja sen liepeillä olivat myös yhtä lukuun ottamatta kaikki kvartsiesineet. Esineitä oli yhteensä kahdeksan kappaletta, joka on prosentuaalisesti koko aineistosta peräti 18,2 %. Oheisissa taulukoissa on kuvattu löytöjen jakauma määrän ja painon mukaan. Löydöt on luetteloitu numerolla KM 31830: 1-18.

Laji	L. alue	I. alue	Irtolöydöt	Yhteensä
Kaapimia		6		6
Veitsi		1		1
Muu esine		1		1
Ydin		1		1
Kappale			1	1
Iskoksia	9	20	5	34
Yhteensä	9	29	6	44

Löydöt kappalemäärän mukaan.

Laji	L. alue	I. alue	Irtolöydöt	Yhteensä
Kaapimia		21,7		21,7
Veitsi		7,7		7,7
Muu esine		5,1		5,1
Ydin		36,6		36,6
Kappale			234,7	234,7
Iskoksia	6,5	22,5	11,8	40,8
Yhteensä	6,5	93,6	246,5	346,6

Löydöt painon mukaan (g).

6. YHTEENVETO

Yli-lin Kierikin sorakuoppa C:n tielinjan jo osittain tuhoamaa asuinpaikkaa tutkittiin vajaan päivän ajan 5.7.1999 Kierikinkankaan kaivauksen ohessa. Kaivauksella avattiin yhteensä 20 m² kahdella eri alueella. Havainnot koostuivat pienestä määrästä kvartseja, joista kuitenkin lähes viidesosa oli esineitä sekä palaneen maan läikistä, joista yhdestä saadun hiilinäytteen radiohiiliajoitustulos on 2425 ± 55 BP (Hela-407).

Ilmeisesti kyse ei ole varsinaisesti asuinpaikasta, vaan pikemminkin leiripaikasta tai mahdollisesti jopa ns. keittokuoppiin liittyvästä löytöyhteydestä. Pohjanmaalla ja Iijokilaaksossa on muillakin kohteilla tutkittu juuri varhaiseen metallikauteen ajoittuvia keittokuopparakenteita. Kierikin sorakuopan tapauksessa kyse saattaa olla vastaavanlaisesta ja -aikaisesta toiminnasta, jonka rippeet olivat paikalla enää tutkittavissa. On hyvin mahdollista, ettei ainakaan Kierikin sorakuoppa A asumuspainanteineen liity tähän kohteeseen millään tavalla.

Asuinpaikan Kierikin sorakuoppa C tielinjan alle jäävä osuus tutkittiin kokonaan. Asuinpaikan koko laajuutta ei tutkimusten yhteydessä selvitetty.

VALOKUVA- JA NEGATIIVILUETTELO

Kuvaaja: Sirpa Leskinen

Neg.nro	Kuva	Aihe
116199	1	Yleiskuva kohti Kierikin sorakuoppa C:n kaivausta, SE-NW.
116200	2	Yleiskuva kohti Kierikin sorakuoppa C:n kaivausta, paalun 1200 kohdalta katsottuna, SE-NW.
116201	3	Tielinjan alle jäävä osa Kierikin sorakuoppa C:n asuinpaikasta, E-W.
116202	4	Tielinjan alle jäävä osa Kierikin sorakuoppa C:n asuinpaikasta, S-N.
116203	5	Tielinjan alle jäävä osa Kierikin sorakuoppa C:n asuinpaikasta, S-N.

DIALUETTELO

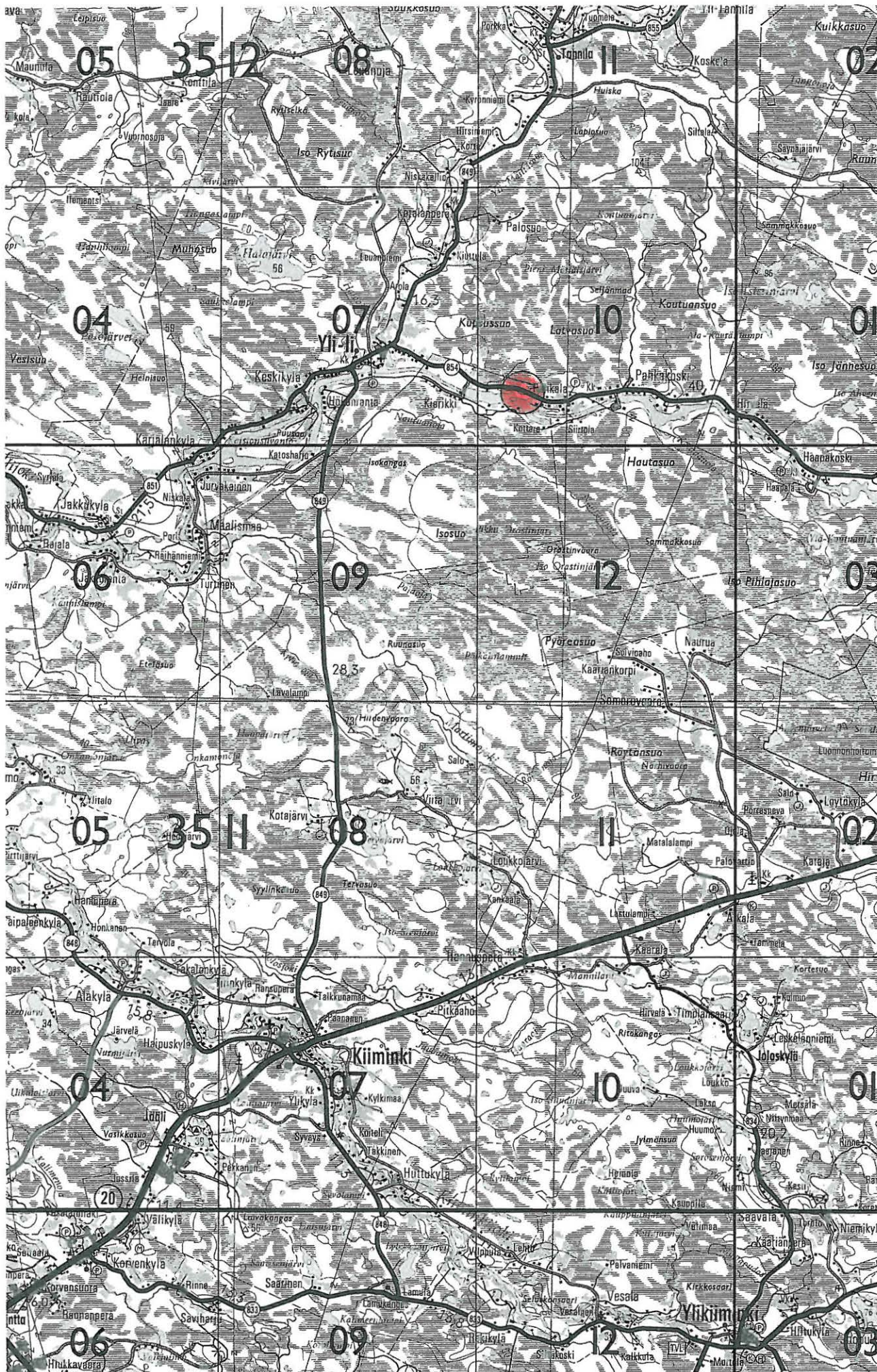
Kuvaaja: Sirpa Leskinen

43760	Yleiskuva kohti kaivausta, SE-NW.
43761	Yleiskuva kohti kaivausta, paalun 1200 kohdalta, SE-NW.
43762	Tielinjan alle jäävä osa asuinpaikasta, E-W.
43763	Tielinjan alle jäävä osa asuinpaikasta, E-W.
43764	Kierikin sorakuoppa C:tä kaivetaan, N-S.
43765	Kierikin sorakuoppa C:tä kaivetaan, SW-NE.
43766	Kierikin sorakuoppa C:tä kaivetaan, N-S.

KARTTALUETTELO

<i>kartta</i>	<i>mk</i>	<i>koko</i>	<i>s.</i>
GT -karttaote	1:200t.		9
Peruskarttaote	1:20000		10
Yleiskartta	1:500	A4	11
Havaintokartta, vaaitukset, löydöt ja palaneet maat	1:100		12

Ote GT -kartasta 12 (1977) 1:200000. Yli-li [27] Kierikin sorakuoppa merkitty punaisella värillä.

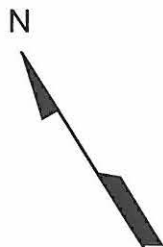


s. 11 muovikalvo - säilytetään tämän arkin välissä

YLI-II [27] KIERIKIN SORAKUOPPA

Petro Pesonen 1999

Havaintokartta 1:100
Piirt. P. Pesonen

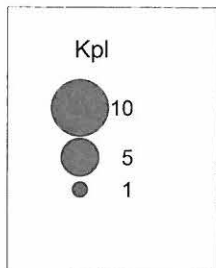


Pinta- ja pohjavaaitusluvut mmpy

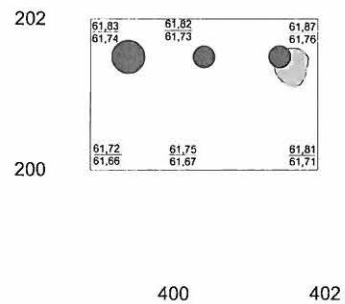


Löydöt - kvartsia

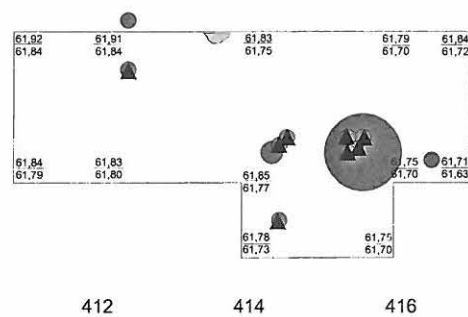
▲ *kvartsiesine*



Läntinen kaivausalue



Itäinen kaivausalue



YLI-II [27] KIERIKIN SORAKUOPPA
Petro Pesonen 1999



Kuva 1. Yleiskuva kohti Kierikin sorakuoppa C:n kaivausta. SE-NW. (f. 116199)



Kuva 2. Yleiskuva kohti Kierikin sorakuoppa C:n kaivausta, paalun 1200 kohdalta katsottuna. SE-NW. (f. 116200)



Kuva 3. Tielinjan alle jäävä osa Kierikin sorakuoppa C:n asuinpaikasta. E-W. (f. 116201)

YLI-II [27] KIERIKIN SORAKUOPPA
Petro Pesonen 1999



Kuva 4. Tielinjan alle jäävä osa Kierikin sorakuoppa C:n asuinpaikasta, kaivamassa Petro Pesonen ja Anita Kreuz. S-N. (f. 116202)



Kuva 5. Tielinjan alle jäävä osa Kierikin sorakuoppa C:n asuinpaikasta, kaivamassa Keijo Kakko ja Terttu Jussila. S-N. (f. 116203)



Museovirasto
Arkeologian osasto
PL 913
00101 Helsinki

AJOITUSTULOKSIA

Lab. no.	Näyte	$\delta^{13}\text{C}$	Ikä (BP)
	Anjalankoski, Ankkapurha		
Hela-392	Sample 9, 701/518	-26.6	5510 \pm 60
Hela-393	Sample 11, 705/523	-23.8	5360 \pm 70
Hela-394	Sample 12, 708/532	-26.1	5800 \pm 70
Hela-395	Sample 13, 708/532	-26.5	6060 \pm 60
	Virolahti, Kattelus		
Hela-405	Sample 3	-25.9	3295 \pm 60
Hela-406	Sample 4	-26.6	3170 \pm 55
	Yli-li, Kierikinkangas		
Hela-407	Sample 2	-24.2	2425 \pm 55
Hela-408	Sample 3	-27.2	4820 \pm 65
Hela-409	Sample 4	-27.2	5085 \pm 125
	Taipalsaari, Kujansuu		
Hela-410	KM 31825:231,	-27.6	4970 \pm 80
Hela-411	KM 31825:664	-27.9	4905 \pm 65

Tulos on ilmoitettu vuosina vuodesta 1950 AD lukien ja perustuu ^{14}C :n puoliintumisaikaan 5568 vuotta. Epätarkkuuteen ($\pm 1 \sigma$) sisältyvät näytteen mittauksista ja tarpeellisista vertailu-mittauksista aiheutuvat tilastolliset virheet. $\delta^{13}\text{C}$ arvo on annettu promilleina suhteessa VPDB standardiin. Jos $\delta^{13}\text{C}$ arvo on ilmoitettu on annettu ikä korjattu isotooppifraktioitumiselle vastaamaan $\delta^{13}\text{C}$ arvoa -25 ‰.

Helsingissä 17.4.2000


Högne Jungner