

Kuuk. n. 14/15.2.2005

M



Arkeologiset kaivaukset  
Ylämaan Hujakkalan  
Lumpeisenojalla 5.7.–9.7.2004

Ensimmäiset eteläkarjalaiset -hanke

Ville Laakso

Uchuyt EIM 31.1.05

Abstrakti

## YLÄMAA HUJAKKALA LUMPEISENOJA

Pk. 3044 03 HURTTALA

p = 6735 50; i = 3548 78; z = 40–45

Kivikautisen asuinpaikan kaivaus

Ensimmäiset eteläkarjalaiset -hanke

Kaivauksenjohtaja: FL Ville Laakso

Toukokuussa 2002 Ylämaan inventoinnissa löytynyttä kohdetta pidettiin erityisen mielenkiintoisena sen oletetun korkean iän vuoksi: rannansiirtymisen perusteella sen ylimmän löytöalueen arvioitiin ajoittuvan varhaismesoliittiseksi. Tilaisuus kohteen tarkempiin tutkimuksiin järjestyi vuonna 2004 Suomen Kulttuurirahaston Etelä-Karjalan rahaston myönnettyä apurahan *Ensimmäiset eteläkarjalaiset* -nimiselle hankkeelle, jonka työryhmään kuuluivat Hannu Takala, Timo Jussila, Antti Bilund sekä Ville Laakso. Hankkeen tavoitteena oli saada uutta tietoa Etelä-Karjalan vanhimmasta jääkaudenjälkeisestä asutuksesta.

Lumpeisenojan tutkimusten keskeisenä tavoitteena oli saada lisätietoa kohteen ajoituksesta ja luonteesta. Asuinpaikalle avattiin pieni tasokaivausalue ja 14 yhden neliömetrin kokoista koeruutua. Kaivauksen löytöaineisto käsitti kvartsisia raaka-ainekappaleita ja iskoksia: kaapimet ja muut asuinpaikka-aineistolle tyypilliset esineet kuitenkin puuttuivat, samoin palanut luu lähes kokonaan. Myöskään selkeää kulttuurikerrosta ei tavattu. Muutaman kymmenen metrin päästä kaivausalueesta löytenyt ilmeinen kvartsilouhos viittaakin siihen, että vuoden 2004 kaivauksissa tutkittu osa asuinpaikasta on saattanut liittyä paremminkin raaka-ainekvartsin työstämiseen kuin asumiseen. Varsinainen asumiseen liittyvä aktiviteettialue lienee sijainnut muinaisjäännöksen muissa osissa.

Samassa hankkeessa kaivettiin kesällä 2004 samassa pitäjässä myös Pahaoja-nimistä kohdetta Lahnajärven kylässä (ks. ao. abstrakti).

Löydöt: KM 34721:1–45

Ajoitus: kivikausi

Tutkitun alueen laajuus: 21 m<sup>2</sup>

Kenttätyöaika: 5.7.–9.7.2004

Tutkimuskustannukset: Suomen Kulttuurirahaston Etelä-Karjalan rahasto, n. 3200 euroa

Tutkimusraportti: Ville Laakso 30.12.2004 Turun yliopiston arkeologian oppiaineen arkistossa

## Arkistotiedot

Kivikautisen asuinpaikan kaivaus 5.7.–9.7.2004

Kunta: Ylämaa  
Kylä: Hujakkala  
Kohde: Lumpeisenoja

Tila: 3:83  
Maanomistaja: Arto Jokimies, Kaitaintie 855, 49700 Muurikkala

Peruskarttalehti: 3044 03 Hurttala  
Yhtenäiskoordinaatit kohteen keskeltä: p=6735 50; i=3548 78; z=40-45 (N60)

Aikaisemmat tutkimukset: inv. Antti Bilund ja Ville Laakso 2002  
Aikaisemmat löydöt: KM 33725:1-6; kvartsiesineitä ja -iskoksia

Vuoden 2004 löydöt: KM 34721:1-45 (diar. 4.10.2004)  
Kaivauksilla otetut näytteet: ks. liite 1.

Kertomuksen alkuperäiskappale: Turun yliopisto, arkeologian oppiaineen arkisto

Kertomukseen liittyvät diapositiivit: Turun yliopisto, arkeologian oppiaineen arkisto  
TYA 336:1-41, ks. liite 2.

Kertomukseen liittyvät mustavalkonegatiivit: Turun yliopisto, arkeologian oppiaineen arkisto  
TYA 24640-24679, ks. liite 3.

Kertomukseen liittyvät alkuperäiset kartat (paperitulosteina kaivauskertomuksen liitteenä 4):

- |    |                 |        |
|----|-----------------|--------|
| 1. | Yleiskartta 1   | 1:1000 |
| 2. | Yleiskartta 2   | 1:500  |
| 3. | Tasokaivausalue | 1:20   |

## Sisällys

1. Tutkimusten taustaa	4
2. Kaivausalueet ja mittaukset	4
3. Kaivaustekniikka ja dokumentointi	6
4. Kaivaushavainnot	6
4.1. Tasokaivausalue	6
4.2. Koeruudut	7
4.3. Kvartsilouhos	10
5. Yhteenveto kaivauksen tuloksista	10

### Liitteet:

Liite 1: luettelo kaivauksella otetuista näytteistä

Liite 2: luettelo kaivauksella otetuista diakuvista

Liite 3: luettelo kaivauksella kuvatuista mustavalkonegatiiveista

Liite 4: kaivauskartat 1-3

## 1. Tutkimusten taustaa

Ylämaan kunnan Hujakkalan kylässä sijaitsevan Lumpeisenoja-nimisen kohteen oli löytänyt Antti Bilund toukokuussa 2002 Ylämaan inventoinnissa, josta vastasivat Bilund ja allekirjoittanut (ks. ao. inventointikertomus Museoviraston arkeologian osaston arkistossa, inventointikohde 8. Inventointikertomuksessa kohteen mainitaan löytyneen vasta vuonna 2003, mutta kyseessä on löytövirhe, joka toistuu muutamissa muissakin inventointikertomuksen kohdekuvauksissa: kaikki kohteet löytyivät todellisuudessa vuonna 2002). Paikkaa inventoinnin aikaan tarkastettaessa sieltä löytyi kaksi kvartsiesinettä sekä runsaasti kvartsi-iskoksia (KM 33725:1-6).

Kohdetta pidettiin erityisen mielenkiintoisena sen oletetun korkean iän vuoksi: rannansiirtymisen perusteella sen ylimmän löytöalueen arvioitiin ajoittuvan varhaismesoliittiseksi (ks. Antti Bilund ja Ville Laakso: Maamerkkejä Ylämaan menneisyydestä. Kesän 2002 arkeologisen inventoinnin tuloksia. *Etelä-Karjalan vuosikirja 2002-2003*, s. 40-53).

Tilaisuus kohteen tarkempiin tutkimuksiin järjestyi vuonna 2004. Rahoitus saatiin Suomen Kulttuurirahaston Etelä-Karjalan rahastolta, joka myönsi 1.2.2004 kymmenentuhannen euron apurahan *Ensimmäiset eteläkarjalaiset* -nimiseen hankkeeseen työryhmälle, johon kuuluivat Hannu Takala, Timo Jussila, Antti Bilund sekä allekirjoittanut. Hankkeen tavoitteena oli saada uutta tietoa Etelä-Karjalan vanhimmasta jääkaudenjälkeisestä asutuksesta. Työ nivoutui samalla työryhmän jäsenten muihin arkeologisiin tutkimuksiin Etelä-Karjalassa.

Lumpeisenojan tutkimusten keskeisenä tavoitteena oli saada lisätietoa kohteen ajoituksesta ja luonteesta. Samassa hankkeessa kaivettiin kesällä 2004 samassa pitäjässä myös Pahaoja-nimistä kohdetta Lahnajärven kylässä (ks. ao. kaivauskertomus).

Henkilötyöpäiviä Lumpeisenojan kaivauksella kertyi yhteensä 41; palkatun työvoiman osuus tästä oli 30 työpäivää. Kaivausjohtajana toimi allekirjoittanut ja piirtäjänä Antti Bilund, joka on piirtänyt myös arkistokartat. Muut palkatut työntekijät olivat Janna Jokela, Tapani Rostedt, Elina Saaranen ja Anna-Riikka Vaden. Vapaaehtoisina kaivajina tutkimuksiin osallistuivat arkeologian harrastajat Päivi-Liisa Hannikainen, Hilikka Harmaala, Pentti Laiho, Helena Lamberg ja Marja Oikkonen. Jälkitöihin osallistuivat kaivausjohtajan ja piirtäjän lisäksi koko tutkimushanketta koordinoit FL Hannu Takala sekä arkeologian opiskelija Anna-Riikka Vaden.

Lumpeisenojan kaivauksen kulut olivat noin 3200 euroa. Rahoittajan lisäksi käytännön järjestelyihin osallistuivat Lahden kaupungin museo, Etelä-Karjalan museo sekä Turun yliopiston arkeologian oppiaine. Etelä-Karjalan museolta saatiin käyttöön kaivausvälineistöä; Lahden kaupungin museo ja Turun yliopiston arkeologian oppiaine antoivat käyttöömmme jälkityötiloja ja -tarvikkeita. Viimeksi mainittu tarjosi myös osan kaivausvälineistöstä, muun muassa takymetrin. Ylämaan kunta järjesti työvoimalle ystävällisesti hyvin edullisen ja kohtuutasoisen majoituksen. Etelä-Karjalan arkeologian harrastajien yhdistys Jatuli ry koordinoi vapaaehtoisten työntekijöiden toimintaa.

Myös säät suosivat kenttätöitä: tutkimusolosuhteet olivat koko kaivauksen ajan hyvät.

## 2. Kaivausalueet ja mittaukset

Vuoden 2002 inventoinnissa kohteelta oli todettu neljä erillistä löytökohtaa, joista uloimmat sijaitsevat noin sadan metrin etäisyydellä toisistaan (ks. tämän kaivauskertomuksen kartta 1). Vuoden 2004 kaivaus päätettiin sijoittaa inventoinnissa havaituista löytöalueista rinteessä ylimpänä sijaitsevalle, koska se arvioitiin varsin ehjänä säilyneeksi ja samalla ajoituksellisesti mielenkiintoisimmaksi. Paikalta oli inventoinnissa löytynyt pienehkön hiekkakuopan reunoilta muutamia kvartsi-iskoksia (KM 33725:5-6; ks. tämän kaivauskertomuksen kartta 1: löytöalueet 3 ja 4).

Tutkimusalue sijaitsi itäkaakkoon laskevassa, avohakatussa metsärinteessä, ja osin tasamaalla sen päällä. Paikalla kasvoi nuoria männyn, koivun ja kuusen taimia, aluskasvillisuutena lähinnä kanervaa ja mustikkaa.

Maan pinnalla ei ollut havaittavissa mitään esihistorialliseen muinaisjäännökseen viittaavaa; sen sijaan tutkimusalueen halki kiemurteli pääpiirteissään pohjois–etelä-suuntaainen 2. maailmansodan aikainen juoksuhauda. Lisäksi alueen luoteispuolelta todettiin ajoittamaton tervahauda (joka on merkitty kartalle 1).

Alueelle mitattiin kaivausta varten koordinaatisto, jossa x kasvaa pohjoiseen ja y itään. Peruslinjana pidettiin pohjois–etelä-suuntaista linjaa kaivauskoordinaatiston kohdassa  $y=300$ . Garmin GPS II Plus -merkkisellä GPS-laitteella mitattiin kaivauskoordinaatiston paalun 500/300 sijainniksi  $p=6735466$ ;  $i=3548778$ .

Alue yleiskartoitettiin takymetrillä. Kaivauksella käytettyjen kiintopisteiden sijainti kaivauskoordinaatistossa on seuraava (kiintopisteiden sijainnista ks. myös kartta 1):

KP 1:  $x=506,499$ ;  $y=360,706$ ;  $z=32,474$

KP 2:  $x=468,517$ ;  $y=222,887$ ;  $z=50,076$

KP 3:  $x=576,199$ ;  $y=254,104$ ;  $z=44,125$

Kiintopiste 1 on Lumpeisenojan rannassa sijaitsevassa betonisessa rajapyykissä olevan metalliputken pää. Kiintopiste 2 sijaitsee kallionkielekkeen laella ja on merkitty kiven pintaan hakatulla ristillä. Kiintopiste 3 sijaitsee hiekkakuopassa olevan kivikasan ylimmän kiven ylimmässä kohdassa; se on merkitty kiven pintaan hakatulla pisteellä, jota ympäröi hakattu rengaskuvio.

Absoluuttinen korkeus siirrettiin takymetrillä kiintopisteestä, joka sijaitsee noin 500 m kaivauspaikalta itään, Kaitaintien pohjoispuolella. Kiintopiste on merkitty peruskartalle 3044 03 Hurttala (painovuosi 1984), sen sijainti yhtenäiskoordinaatistossa on  $p=6735\ 66$ ,  $i=3549\ 16$ , ja ilmoitettu korkeus 61,87 m mpy (N 60).

Tutkimusalueelle kaivettiin 14 koeruutua viiden tai kymmenen metrin välein sekä avattiin yksi laajempi tasokaivausalue (ks. yleiskartta 2). Koeruutujen koko oli 1 x 1 metriä lukuunottamatta yhtä, joka laajennettiin kokoon 1 x 2 m.

Koeruudutuksen tavoitteena oli etsiä kohteen rajoja sekä määritellä runsaslöytöisin alue, jonne tasokaivausalue sitten voitaisiin sijoittaa. Vuoden 2002 inventointihavaintojen perusteella otollisimmaksi arvioidulle korkeustasolle, linjalle  $x=300$ , koeruutuja kaivettiin muuta aluetta tiheämpään, viiden metrin välein.

Koeruudutus kattoi kaikkiaan alueen, jonka laajuus oli n. 50 x 25 metriä; pohjoisessa aluetta rajasi laaja hiekkakuoppa, etelässä tilanraja ja osin toinen, pienempi hiekkakuoppa. Tutkittu alue rajautui 41,50 ja 45 metrin korkeuskäyrien väliin (m mpy. N60-järjestelmässä). Ruutujen sijaintiin vaikutti myös maasto: esimerkiksi koeruutua 500/270 ei avattu, koska sen kohdalla todettiin useiden neliömetrien laajuinen rapakivi heti turpeen alla.

Tasokaivausalue avattiin parin päivän koekaivauksen jälkeen runsaslöytöisimmäksi osoittautuneelle alueelle, joka sijaitsi n. 20 metriä ennen kaivauksia oletetusta parhaasta löytöalueesta länteen. Kaivausalue sijaitsi koordinaatiston kohdassa  $x=498-501/y=279-281$  ja sen laajuus oli siis 2 x 3 metriä. Tutkimusalueiden yhteenlaskettu laajuus oli 21 m<sup>2</sup>.

Koska kaivausalueen paikka mitattiin rullamitoilla ja bussolilla, sen sijainti ei osunut tarkasti takymetrimittausten mukaisten tasametrien kohdalle. Kaivausalueen takymetrimittausten mukaiset tarkat kulmapisteet ovat seuraavat:

Koillisnurkka ( $x=501$ ;  $y=281$ ):  $x=500,64$ ;  $y=281,10$

Kaakkoinnurkka ( $x=498$ ;  $y=281$ ):  $x=497,68$ ;  $y=281,57$

Lounaisnurkka ( $x=498$ ;  $y=279$ ):  $x=497,36$ ;  $y=279,60$

Luoteisnurkka ( $x=501$ ;  $y=279$ ):  $x=500,33$ ;  $y=279,14$ .

### 3. Kaivaustekniikka ja dokumentointi

Koeruudut ja varsinainen kaivausalue kaivettiin tasokaivausmenetelmällä 10 cm:n kerroksissa. Turpeen alta saatiin esille 1. taso, jonka alla oli 10 cm:n paksuinen 1. kerros; sen alla oli 2. taso, jonka alla edelleen 10 cm:n paksuinen 2. kerros jne. Joissakin kohdin käytettiin yksikkökaivausta: nämä poikkeukset on kuvattu tarkemmin luvussa 4. *Kaivaushavainnot*.

Tasokaivausalue kaivettiin osin lastalla, osin lapiolla. Koeruudut kaivettiin pääosin lapiolla, osaksi lastalla. Kaikki maa seulottiin. Löydöt talletettiin pääasiassa ruutu- ja kerrostarkkuudella. Ruudut on kaivettu siihen syvyyteen, joka ruutukuvauksissa mainitaan kerrostietojen alimpana syvyytenä.

Tasokaivausalueen tasot dokumentoitiin sanallisesti sekä valokuvaamalla mustavalko- ja diafilmille; tasot myös piirrettiin, mikäli niissä erottui rakenteita tai muuta merkitykselliseksi katsottua. Koeruutujen dokumentoinnissa kiinnitettiin huomiota ennen kaikkea profiileihin. Ne kuvattiin sanallisesti ja valokuvattiin.

Myös kaivausalueiden vieressä sijainneen suuren hiekkakuopan seinämiä tarkasteltiin kaivauksen aikana, mutta löytöjä tai rakenteita ei niissä havaittu.

Kaivausten päätteeksi kaivausalueet täytettiin ja entisöitiin huolellisesti.

## 4. Kaivaushavainnot

### 4.1. Tasokaivausalue

Ensimmäisessä tasossa ei näkynyt mitään erityistä: lähinnä huuhtoutunutta humuksensekaista hiekkaa (ks. dia 336:10). Tasoa ei piirretty. Ensimmäisessä kerroksessa maa oli ruskeaa sekoitunutta hiekkaa. Kerroksesta saatiin löytöinä melko runsaasti kvartsia.

Toisessa tasossa (kartta 3 ja dia 336:12) erottui enimmäkseen ruskeaa hiekkaa, mutta alueen pohjoisosassa noin neliömetrin laajuudelta myös punertavaa, mahdollisesti palanutta, hiekkaa sekä pari pienialaista nokimaaläikkää. Toisen kerroksen ruudut 500-501/279-281 ja 499-500/280-281 kaivettiin lastalla, koska niissä erottui 2. tasossa hiilensekaista maata, muu osa kaivettiin lapiolla. Toisesta kerroksesta löytyi edelleen kvartsia, mutta jo selvästi vähemmän kuin ensimmäisestä. Osa iskoksista näytti liittyvän nimenomaan mainittuihin nokimaa/hiililäikkiin, erityisesti alueen koillisosassa ruudussa 500-501/280-281.

Kolmannessa tasossa (kartta 3 ja dia 336:17) näkyi laajalti – jo puhtaalta vaikuttanutta – vaaleaa kellanruskeaa hiekkaa, mutta myös muutama edellistasoa pienempi nokimaaläikkä. Kolmas kerros oli jo koko alueella täysin löydötön.

Neljättä tasoa ei enää piirretty (ks. kuitenkin dia 336:28). Siinä näkyi (edellisten tasojen läikkien kohdalla) edelleen kolme halkaisijaltaan 15-40 cm:n laajuista ympäristöään tummempaa hiilensekaista läikkää, jotka kaivettiin 4. tasosta alaspäin yksikköinä. Muu alue jäi 4. tasoon.

Läikistä läntisin jatkui n. 50 cm:n syvyyteen. Koillisnurkan läikkä jatkui n. 70 cm:n syvyyteen; siinä esiintyi jonkin verran hiiltä. Eteläisin läikkä jatkui n. 70 cm:n syvyyteen. Löytöjä ei läikistä enää tullut. Läikistä otettiin myös <sup>14</sup>C-näytteitä (1/2004 ja 3-5/2004; ks. liite 1). Ilmiöitä ei voitu varmuudella tulkita ihmistoiminnan aiheuttamiksi; eteläisin läikkä tulkittiin todennäköisimmin luonnolliseksi.

Selkeää kulttuurikerrosta ei alueella havaittu. Tasokaivausalueen löydöt on luetteloitu numeroilla KM 34271:3-17.

## 4.2. Koeruudut

Ruudut kuvataan alkaen etelästä, samassa järjestyksessä kuin löytöluettelossa. Ruutuihin viitataan niiden lounaisnurkan koordinaattipisteen perusteella.

### Ruutu 495/270

Kaivauksen eteläisin koeruutu sijaitsi tasokaivausalueen lounaispuolella, tasaisella maalla lähellä tilanrajaa. Löytöinä saatiin kaksi kvartsi-iskosta.

Kerrokset eteläprofiilista (cm): 0-3 turve, 3-4 huuhtoutumiskerros, 4-14 tumma sekoittunut hiekkansekainen maa, 14-32 rikastumiskerros, 32-40 puhdas hieno hiekka.

### Ruutu 500/260

Sijaitsi tutkimusalueen länsireunassa, tasaisella maalla. Tumma sekoittunut kerros, joka havaittiin ruudussa 6-9 cm:n syvyydessä, ei välttämättä ole peräisin samasta ilmiöstä kuin idempänä sijainneissa ruuduissa todettu samankaltainen ilmiö. Ruutu oli löydötön.

Kerrokset eteläprofiilista (cm): 0-4 turve, 4-6 huuhtoutumiskerros, 6-9 tumma sekoittunut kerros, 9-25 kirjava ruskea hiekka, 25-30 puhdas hieno hiekka.

### Ruutu 500/279

Ruutu osoittautui kohtuullisen runsaslöytöiseksi ja laajennettiin pian avaamisen jälkeen tasokaivausalueeksi (ks. tarkemmin edellä luku 4.1.).

### Ruutu 500/292

Ruutu sijaitsi rinteessä heti pienemmän hiekkakuopan pohjoispuolella. Heti ruudun länsipuolella oli juoksuhauda, josta on sitä kaivettaessa nähtävästi nostettu hiekkaa ruudun kohdalle. Tämä täytemaa kaivettiin yksikkönä pois ja seulottiin; löytöjä ei yksiköstä tullut. Alkuperäinen turve tuli esille länsiprofiilissa 35 cm:n ja itäprofiilissa 20 cm:n syvyydessä. Kaivauskerrosten numerointi aloitettiin alkuperäisen turvekerroksen alta. Ruudun löydöt koostuivat kymmenestä iskoksesta.

Kerrokset eteläprofiilista (cm): 0-3 turve, 3-10 huuhtoutumiskerros, 10-17 rikastumiskerros, 17-40 täytemaa (juoksuhaudasta lapioitu puhdas hiekka), 40-47 tumma hiekkansekainen maa, jossa orgaanista ainesta, ilmeisesti alkuperäinen turve), 47-58 rikastumiskerros, 58-70 puhdas karkea hiekka.

### Ruutu 500/300

Sijaitsi rinteessä heti pienemmän hiekkakuopan pohjoispuolella. Kolmannessa tasossa näkyi jo puhtaalta vaikuttanutta karkeaa hiekkaa. Maa oli 45 cm:n syvyydelle karkeaa hiekkaa. Löytönä saatiin yksi kvartsi-iskos 2. kerroksesta.

Kerrokset eteläprofiilista (cm): 0-5 turve, 5-6 hyvin heikko huuhtoutumiskerros, 6-8 tumma sekoittunut hiekkansekainen maa, 8-21 rikastumiskerros, 21-45 karkeahko puhdas hiekka.

### Ruutu 505/300

Sijaitsi itään laskevassa rinteessä. Kolmannen tason kaakkois- ja luoteiskulmassa erottui molemmissa halkaisijaltaan 15 cm:n kokoinen hiilensekaisen hiekan läikkä, joita kumpaakaan ei kuitenkaan voitu määrittää ihmistoiminnasta peräisin olevaksi. Molemmat läikät erottuivat 4. tasossa hieman pienentyneinä. Ruudun ainoa löytö oli yksi kvartsi-iskos 1. kerroksesta.



Kerrokset eteläprofiilista (cm): 0-2 turve, 2-3 hyvin heikosti erottuva huuhtoutumiskerros, 3-5 tumma sekoittunut hiekkansekainen maa, 5-19 rikastumiskerros, 19-40 puhdas hieno hiekka.

#### Ruutu 510/260

Sijaiti tutkimusalueen länsireunassa tasaisella maalla. Ruudun kaakkoisnurkassa esiintyi huuhtoutunutta hiekkaa vielä n. 50 cm:n syvyydessä harmaanruskean puhtaan hiekan kerroksen alla; samassa syvyydessä todettiin myös hiiltä. Löytöjä ei esiintynyt ja kyseessä lieneekin jokin luonnollinen ilmiö, tuulenskaato tms. Koko ruutu oli löydötön.

Kerrokset itäprofiilista (cm): 0-6 turve, 6-8 huuhtoutumiskerros, 8-16 tumma sekoittunut hiekkansekainen maa, 16-26 harmaanruskea puhdas hiekka, 26-41 rikastumiskerros, 41-58 karkea puhdas sora.

#### Ruutu 510/270

Sijaiti heti suuren hiekkakuopan reunan päällä, tasamaalla. Ruutu oli löydötön. Kerrokset eteläprofiilista (cm): 0-4 turve, 4-6 huuhtoutumiskerros, 6-10 tumma sekoittunut hiekkansekainen maa, 10-21 rikastumiskerros, 21-25 puhdas vaalea hiekka, 25-34 puhdas savensekainen hiekka.

#### Ruutu 509/279

Ruutua siirrettiin sen laskennallisesta paikasta metrillä hiekkakuopan reunan ja heti ruudun itäpuolella sijainneen juoksuhaudan vuoksi. Ruudun pintaosa (ylin 7 cm) oli häiriintynyt todennäköisesti juoksuhaudan kaivamisen takia. Löytöinä saatiin iskoksia ja pieni pala tunnistamatonta ainetta (palanutta luuta?).

Kerrokset eteläprofiilista (cm): 0-1 turve, 2-3 vaalea hiekka, 3-4 tumma raita (vanha turvekerros), 4-5 vaalea hiekka, 5-6 tumma raita (vanha turvekerros?), 6-7 vaalea hiekka, 7-12 tumma sekoittunut hiekkansekainen maa, 12-28 rikastumiskerros, 28-40 puhdas karkea kerrostunut sora.

#### Ruutu 510/290

Sijaiti loivassa rinteessä lähellä suuren hiekkakuopan reunaa. Ruudun 3. tasossa erottui lounais- ja luoteiskulmissa molemmissa halkaisijaltaan n. 15 cm:n laajuinen, ympäristöään tummempi ja hiilensekainen, läikkä. Molemmat erottuivat alaspäin kapenevina ja selvinä myös profiileissa. Molemmat loppuivat noin puolen metrin syvyydessä. Luoteisnurkan läikässä erottui runsaasti isoja hiilenpaloja; lounaisnurkan värjäytymä oli homogeenisemmin hiilensekainen. Ilmiöitä ei voitu todeta ihmistoiminnan aiheuttamiksi, mutta ne saattavat sellaisia olla. Ruudusta löytyi viisi iskosta.

Kerrokset eteläprofiilista (cm): 0-1 turve, 1-2 huuhtoutumiskerros (joka oli hyvin heikko), 2-13 vaalea puhdas hienohko hiekka, 13-14 tumma raita (ilmeisesti turvetta), 14-25 vaalea puhdas hieno hiekka (täytemaa), 25-26 hyvin tumma raita (alkuperäinen turve?), 26-27 hyvin ohut huuhtoutumiskerros, 27-32 tumma sekoittunut hiekkansekainen maa, 32-41 rikastumiskerros, 41-60 puhdas hieno hiekka.

#### Ruutu 510/299

Sijaiti itään laskevassa rinteessä. Koska seuraavana kuvattu ruutu osoittautui suhteellisen runsaslöytöiseksi (löytöluettelon alanrot 27-32), avattiin sen itäpuolelle laajennukseksi tämä neliömetrin kokoinen koeruutu. Viidennessä tasossa erottui keskellä ruutua vielä halkaisijaltaan kymmensenttinen hiilensekainen läikkä, joka kaivettiin em. tasosta alaspäin yksikkönä. Siitä löytyi vielä yksi kvartsi (alanro 32). Läikkä loppui n. 50 cm:n syvyydellä; muu osa ruudusta kaivettiin 5. tasoon.

Kerrokset eteläprofiilista (cm): 0-2 turve, 2-4 huuhtoutumiskerros, 4-6 tumma humuspitoinen raita (alkuperäinen turve?), 6-13 sekoittunut ruskea hiekka, 13-25 rikastumiskerros, 25-40 puhdas karkea hiekka.

#### Ruutu 510/300

Sijaiti itään laskevassa rinteessä. Kolmannessa tasossa erottui lounaisnurkassa 25 x 10 cm:n kokoinen hiilensekainen läikkä. Se näkyi vielä 4. tasossa, halkaisijaltaan noin 15-senttisenä, tummana ja hiilensekaisena. Läikästä otettiin <sup>14</sup>C-näyte 2/2004 (ks. liite 1) ruudun 510/299 puolelta. Ylempänä ollut isohko irtokivi on ehkä lohjennut isommasta kivistä, joka oli ruudun lounaisnurkassa. Kiven vierestä löytyi runsaasti pieneksi rikottua kvartssia; em. läikkään ne eivät näyttäneet olevan yhteydessä. Kaikkiaan ruudusta löytyi runsaasti kvartssia (alanrot 33-37), joten sitä laajennettiin edellisen ruudun kohdalla kuvatulla tavalla.

Kerrokset eteläprofiilista (cm): 0-3 turve, 3-5 huuhtoutumiskerros, 5-11 tummanharmaa sekoittunut hiekka, 11-12 tumma humuspitoinen raita (alkuperäinen turve?), 12-14 huuhtoutumiskerros, 14-30 rikastumiskerros, 30-45 puhdas karkea hiekka.

#### Ruutu 510/310

Sijaiti tutkimusalueen itäreunassa, rinteessä heti traktoritien länsipuolella. Ruudusta löytyi yksi kvartsi-iskos.

Kerrokset eteläprofiilista (cm): 0-2 turve, 2-3 huuhtoutumiskerros, 3-11 tumma sekoittunut hiekkansekainen maa, 11-27 rikastumiskerros, 27-45 puhdas karkea sora.

#### Ruutu 515/300

Sijaiti itään laskevassa rinteessä. Ensimmäisessä ja toisessa tasossa erottui humuksensekaista hiekkaa. Löytöjä tuli vain 1. kerroksesta: kolme iskosta. Neljännessä tasossa näkyi jo aivan puhdasta soraa; ruutua ei kaivettu syvemmälle.

Kerrokset eteläprofiilista (cm): 0-3 turve, 3-4 huuhtoutumiskerros, 4-11 tumma sekoittunut hiekkansekainen maa, 11-18 rikastumiskerros, 18-40 puhdas karkea kerrostunut sora.

#### Ruutu 520/300

Ruutu sijaiti itään laskevassa rinteessä vain noin metrin päässä hiekkakuopan reunasta. Ensimmäisessä ja toisessa kerroksessa maa oli karkeahkoa soransekasta hiekkaa. Ensimmäisessä tasossa hiekka oli humuksensekaista; mitään merkillistä pantavaa ei erottunut, kuten ei toisessa tassakaan.

Kolmannessa tasossa erottui ruudun kaakkoiskulmassa hiilensekainen läikkä, joka muuttui 3. kerrosta kaivettaessa likaisen harmaaksi maaksi. Ilmiö erottui edelleen 6. tasossa 15-20 cm:n kokoisena. Ruutu kaivettiin tasokaivauksena 7. tasoon eli n. 60 cm:n syvyyteen turpeen alapinnasta mitattuna. Sen jälkeen kaakkoisnurkassa edelleen halkaisijaltaan n. kymmensenttisenä erottunut läikkä kaivettiin yksikkönä. Se jatkui suurin piirtein saman laajuksena aina n. 85 cm:n syvyyteen, jolloin loppui. Ilmiö oli löydötön ja se on syytä tulkita luonnon aiheuttamaksi. Maa ruudussa oli pääosin varsin karkeaa soraa. Ainoa löytö koko ruudusta oli pieni nokare palanutta luuta (alanro 40).

Kerrokset eteläprofiilista (cm): 0-1 turve, 1-2 hyvin heikosti erottuva huuhtoutumiskerros, 2-9 tumma sekoittunut hiekkansekainen maa, 9-18 rikastumiskerros, joka vaihettuu alareunassa karkeaksi kerrostuneeksi soraksi, 18-52 karkea kerrostunut sora, 52-60 puhdas keskikarkea sora.

Ruutu 520/310

Sijaitsi tutkimusalueen koilliskulmassa, itään laskevassa rinteessä pian traktoritien länsipuolella. Ainoina löytöinä tuli kaksi kvartsi-iskosta.

Kerrokset eteläprofiilista (cm): 0-3 turve, 3-4 huuhtoutumiskerros, 4-11 tumma sekoittunut hiekkansekainen maa, jossa melko paljon pieniä hiilenmuruja, 11-15 vanha huuhtoutumiskerros, 15-30 rikastumiskerros, 30-32 puhdas karkea hiekka.

### 4.3. Kvartsilouhos

Kaivauksen viimeisenä päivänä, perjantaina 9. heinäkuuta, totesi arkeologian harrastaja Pentti Laiho kaivausalueen lounaispuolella maan pinnassa, kohdassa jossa metsän laikutus oli rikkonut turvekerroksen, runsaasti irtonaista kvartsia. Paikalla todettiin noin 1 x 0,6 metrin alalla rikkoutuneita teräväsärmäisiä kvartsinkappaleita, joiden halkaisija vaihteli yhdestä noin 12:een cm:iin. Kvartsia talletettiin näytteenomaisesti muutama palanen (KM 34721:45).

Kvartsin päällä oli alun perin ollut selvä ja paksu turvekerros, jota ilmiön luonteen selvittämiseksi kuorittiin suppealta alalta pois. Kvartsien ja turpeen välissä todettiin melko runsaasti hiiltä. Paikalla saattaa olla kvartsia laajemmalla alueella, mutta turvetta ei kuorittu em. 0,6 neliömetrin alaa laajemmalti. Kvartsi näytti olevan todennäköisesti peräisin suuresta rikkoutuneesta maakivestä, joka puolestaan saattaa olla alun perin viereisestä kalliosta lohjennut.

Irtonaiset ja rikkonaiset kvartsinkimpaleet eivät vaikuttaneet luonnon aikaansaamilta. Ilmiö lienee tulkittava pienialaiseksi kvartsilouhokseksi. Sijaintinsa perusteella se mitä todennäköisimmin liittyy kaivauksissa todettuun ihmistoimintaan.

Kvartsilouhoksen sijainniksi kaivauskoordinaatistossa mitattiin takymetrillä:  $x=461,6$ ;  $y=231,0$  (kohteen keskeltä; sijainnista ks. myös kartta 1). Paikka sijaitsee kallion juuressa noin 60 metriä tasokaivausalueesta lounaaseen.

## 5. Yhteenveto kaivauksen tuloksista

Kaivauksen löytöaineistossa herättää huomiota se, että se käsittää ainoastaan kvartsisia raaka-ainekappaleita ja iskoksia: kaapimet ja muut asuinpaikka-aineistolle tyypilliset esineet puuttuvat, samoin esimerkiksi palanut luu lähes täydellisesti. Myöskään selkeää tulenpitoon ja asumiseen viittaavaa kulttuurikerrosta ei tavattu. Muutaman kymmenen metrin päästä kaivausalueesta löytynyt ilmeinen kvartsilouhos viittaakin siihen, että vuoden 2004 kaivauksissa tutkittu osa kohteesta on saattanut liittyä paremminkin raaka-ainekvartsin työstämiseen kuin varsinaiseen asumiseen.

Koska kaivaus kattoi vain pienen osan muinaisjäännöksen oletetusta alasta, on varsinainen asumiseen liittyvä aktiviteettialue saattanut sijaita muinaisjäännöksen muissa osissa: vuoden 2002 inventoinnissahan runsain löytöalue sijaitsi noin 90 metriä vuoden 2004 tasokaivausalueesta pohjoiskoilliseen, noin korkeudella 39 m mpy, eli hieman nyt tutkittua tasoa alempana. Mikäli tämä ajatus pitää paikkansa, olisi myös kohteen ajoituskysymystä tarkasteltava ensisijaisesti alemman löytöalueen perusteella. Samalla on kuitenkin otettava huomioon, että rinteessä sijaitseva laaja hiekkakuoppa lienee tuhonnut osan asuinpaikasta.

Monissa ruuduissa todettu tumman sekoittuneen hiekan kerros on vaikeasti tulkittavissa. Rinteessä todetut päällekkäiset kerrokset saattavat kertoa eroosiosta, jonka on voinut aiheuttaa esim. metsäpalo tai vaihtoehtoisesti ihmisen toiminta. Jälkimmäisestä olivat joka tapauksessa merkkejä ainakin alueelle kaivetut puolustusvarustukset.

Lounaassa kohde rajautunee noin sadan metrin päässä tutkimusalueesta alkaneeseen kalliioon, jonka juurella myös kvartsilouhos sijaitsee. Lännessä linjan  $y=265$  länsipuolelle kaivetut koerudut olivat täysin löydöttömiä, joten kohteen rajana siinä suunnassa voinee pitää mainittua linjaa.

Idän suunnalla koeruutuja ei kaivettu traktorien itäpuolelle: löytöalue saattaa jatkua täällä suon reunaan saakka.

Kaivauksen löydöt keskittyivät selvästi aivan tutkimusalueiden pintaosiin. Kohteen tarkasta ajoituksesta ei löytöaineisto tuonut lisätietoa, mutta keramiikan puuttuminen näyttäisi vahvistavan mesoliittiselle ajalle osuvaa ajoitusarviota.

Turun Ryssänmäellä 30.12.2004

A handwritten signature in black ink, appearing to read 'Ville Laakso', written in a cursive style.

Ville Laakso  
FL, kaivausjohtaja

Ylämaa Hujakkala Lumpeisenoja 2004  
Liite 1  
Luettelo kaivauksella otetuista hiilinäytteistä

- 1/2004 Tasokaivausalueen 2. kerroksen yläosassa olleesta hiililäikästä. Konteksti ja liittyminen ihmistoimintaan on epävarmaa. 8.7.2004.  
x=500,20-500,24      y=280,60-280,63      z=43,944
- 2/2004 Koeruudusta 510-511/299-300, joka on viereisen koeruudun laajennus. 3. kerroksen yläosasta noin 23 cm syvyydestä turpeen yläpinnasta mitattuna, hiilipitoisesta sekoittuneesta tummasta läikästä. Läikkä alkoi 2. kerroksen yläosasta (ei erottunut ylempänä), ja kooltaan se oli noin 20 x 20 cm. Liittyy todennäköisemmin ihmistoimintaan kuin näyte 1/2004. 8.7.2004.  
x=510,49-510,51      y=299,35-299,37      z=42,955
- 3/2004 Tasokaivausalueen 2. kerroksen yläosassa olleesta tummasta hiilensekaisesta läikästä. (Läikän löydöt on otettu talteen erillisenä yksikkönä ks. löytöluettelo KM 34721:15.) 8.7.2004.  
x=500,32      y=280,71      z=43,941
- 4/2004 Tasokaivausalueen 2. kerroksen yläosassa olleesta tummasta hiilensekaisesta läikästä, jossa (palanutta) punaista hiekkaa. 8.7.2004.  
x=500,03-500,05      y=279,73-279,79      z=43,912
- 5/2004 Tasokaivausalueen itäprofiilista noin 25 cm syvyydeltä turpeen yläpinnasta mitattuna, melko tarkasti 3. kerroksen syvyydeltä. Hiililäikästä, jonka leveys profiilissa noin 10 cm ja paksuus noin 2,5 cm (ks. valokuva profiilista TYA 336:33). Läikän päällä varsin puhtaalta vaikuttavaa rikastunutta hiekkaa. 8.7.2004.  
x=500,18-500,22      y=281,00      z=48,874

DIAKUVALUETTELO  
TYA 336

LIITE 2

Ylämaa

Hujakkala Lumpeisenoja

---

1	Lumpeisenoja. Kaivauspaikka ennen kaivausta. Etualalla hiekkakuopan profiili, josta löytynyt kvartsia 2002.	Lounaasta	Laakso, Ville	5.7.2004
2	Lumpeisenoja. Kaivauspaikka ennen kaivusta.	Koillisesta	Laakso, Ville	5.7.2004
3	Koeruutu 510/300 2. tasossa.	Idästä	Laakso, Ville	5.7.2004
4	Koeruutu 520/300 2. tasossa.	Lännestä	Laakso, Ville	5.7.2004
5	Työkuva. Vasemmalta: Antti Bilund, Elina Saaranen, Tapani Rostedt ja Hilikka Harmaala.		Laakso, Ville	5.7.2004
6	Työkuva. Janna Jokela kaivaa koeruutua 520/300 aivan sorakuopan reunalla		Laakso, Ville	6.7.2004
7	Yleiskuva kaivausalueesta.	Itäkaakosta	Laakso, Ville	6.7.2004
8	Koeruutu 510/290 3. tasossa. Huomaa kolme turvekerrosta, sekä läiskät lounais- ja luoteisnurkassa.	Idästä	Laakso, Ville	6.7.2004
9	Tasokaivausalue paalutettuna ennen turpeen poistoa. Huomaa koeruutu 500/279, joka on tässä vaiheessa kaivettu 2. tasoon.	Etelästä	Laakso, Ville	7.7.2004
10	Tasokaivausalue 1. tasossa. Huomaa ruutu 500/279, joka 3. tasossa.	Etelästä	Laakso, Ville	7.7.2004
11	Työkuva. Tasokaivausaluetta kaivetaan.		Laakso, Ville	7.7.2004
12	Tasokaivausalue 2. tasossa.	Etelästä	Laakso, Ville	7.7.2004
13	Koeruudun 515/300 eteläprofiili.	Pohjoisesta	Laakso, Ville	8.7.2004
14	Työkuva. Vasemmalta Tapani Rostedt ja Antti Bilund.		Laakso, Ville	8.7.2004
15	Koeruudun 510/310 eteläprofiili.	Pohjoisesta	Laakso, Ville	8.7.2004
16	Koeruudun 500/300 eteläprofiili.	Pohjoisesta	Laakso, Ville	8.7.2004
17	Tasokaivausalue 3. tasossa.	Etelästä	Laakso, Ville	8.7.2004
18	Koeruutu 510/300 4. tasossa.	Pohjoisesta	Laakso, Ville	8.7.2004
19	Koeruudun 520/310 eteläprofiili.	Pohjoisesta	Laakso, Ville	8.7.2004
20	Koeruudun 505/300 eteläprofiili.	Pohjoisesta	Laakso, Ville	8.7.2004
21	Työkuva. Tasokaivausalueen tasoa 4 vaaitaan. Kuvassa Tapani Rostedt.		Laakso, Ville	9.7.2004
22	Koeruudun 500/292 eteläprofiili.	Pohjoisesta	Laakso, Ville	9.7.2004
23	Koeruudun 510/290 eteläprofiili.	Pohjoisesta	Laakso, Ville	9.7.2004

24	Koeruudun 510/290 lounaisnurkan profiili.	Koillisesta	Laakso, Ville	9.7.2004
25	Koeruudun 510/290 luoteisnurkan profiili.	Kaakosta	Laakso, Ville	9.7.2004
26	Koeruudun 510/300 eteläprofiili.	Pohjoisesta	Laakso, Ville	9.7.2004
27	Koeruudun 510/299 eteläprofiili.	Pohjoisesta	Laakso, Ville	9.7.2004
28	Tasokaivausalue 4. tasossa.	Etelästä	Laakso, Ville	9.7.2004
29	Koeruudun 509/279 eteläprofiili.	Pohjoisesta	Laakso, Ville	9.7.2004
30	Koeruudun 495/270 eteläprofiili.	Pohjoisesta	Laakso, Ville	9.7.2004
31	Koeruudun 500/260 eteläprofiili.	Pohjoisesta	Laakso, Ville	9.7.2004
32	Koeruudun 510/260 itäprofiili.	Lännestä	Laakso, Ville	9.7.2004
33	Tasokaivausalueen itäprofiili kohdasta $x=499,50-501$ , $y=281$ .	Lännestä	Laakso, Ville	9.7.2004
34	Tasokaivausalueen itäprofiili kohdasta $x=498-499,50$ , $y=281$ .	Lännestä	Laakso, Ville	9.7.2004
35	Tasokaivausalueen pohjoisprofiili.	Etelästä	Laakso, Ville	9.7.2004
36	Tasokaivausalueen länsiprofiili kohdasta $x=499,50-501$ , $y=279$ .	Idästä	Laakso, Ville	9.7.2004
37	Tasokaivausalueen länsiprofiili kohdasta $x=498-499,5$ , $y=279$ .	Idästä	Laakso, Ville	9.7.2004
38	Tasokaivausalueen eteläprofiili.	Pohjoisesta	Laakso, Ville	9.7.2004
39	Lähikuva hiilinäytteen 5/2004 ottopaikasta. Näytteenottopaikka kuvassa keskellä.		Laakso, Ville	9.7.2004
40	Kvartsilouhos.		Laakso, Ville	9.7.2004
41	Kvartsilouhos.		Laakso, Ville	9.7.2004

## NEGATIIVILUETTELO

TYA 24640 - 24679

## Ylämaa

## Hujakkala Lumpeisenoja

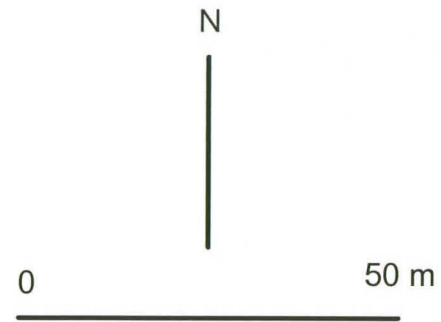
24640	Kaivauspaikka ennen kaivausta. Etualalla hiekkakuopan profiili, josta löytyi kvartsia 2002.	Lounaasta	Laakso, Ville	5.7.2004
24641	Kaivauspaikka ennen kaivausta.	Koillisesta	Laakso, Ville	5.7.2004
24642	Koeruutu 510/300 2. tasossa.	Idästä	Laakso, Ville	5.7.2004
24643	Koeruutu 520/300 2. tasossa.	Idästä	Laakso, Ville	5.7.2004
24644	Työkuva: vasemmalta Antti Bilund, Elina Saaranen, Tapani Rostedt ja Hilikka Harmaala.		Laakso, Ville	5.7.2004
24645	Työkuva: Janna Jokela kaivaa koeruutua 520/300 aivan sorakuopan reunalla.		Laakso, Ville	6.7.2004
24646	Yleiskuva kaivausalueesta.	Itäkaakosta	Laakso, Ville	6.7.2004
24647	Koeruutu 510/290 3. tasossa. Huomaa kolme turvekerrosta, sekä läikät lounais- ja luoteisnurkissa.	Idästä	Laakso, Ville	6.7.2004
24648	Tasokaivausalue paalutettuna ennen turpeen poistoa. Huomaa koeruutu 500/279, joka on tässä vaiheessa kaivettu 2. tasoon.	Etelästä	Laakso, Ville	7.7.2004
24649	Tasokaivausalue 1. tasossa. Huomaa ruutu 500/279, joka 3.tasossa.	Etelästä	Laakso, Ville	7.7.2004
24650	Työkuva: tasokaivausaluetta kaivetaan.		Laakso, Ville	7.7.2004
24651	Tasokaivausalue 2. tasossa.	Etelästä	Laakso, Ville	7.7.2004
24652	Koeruudun 510/300 eteläprofiili.	Pohjoisesta	Laakso, Ville	8.7.2004
24653	Koeruudun 510/310 eteläprofiili.	Pohjoisesta	Laakso, Ville	8.7.2004
24654	Koeruudun 500/300 eteläprofiili.	Pohjoisesta	Laakso, Ville	8.7.2004
24655	Tasokaivausalue 3. tasossa.	Etelästä	Laakso, Ville	8.7.2004
24656	Koeruutu 510/300 4. tasossa.	Pohjoisesta	Laakso, Ville	8.7.2004
24657	Koeruudun 520/310 eteläprofiili.	Pohjoisesta	Laakso, Ville	8.7.2004
24658	Koeruudun 505/300 eteläprofiili.	Pohjoisesta	Laakso, Ville	8.7.2004
24659	Työkuva: tasokaivausalueen tasoa 4 vaietaan. Kuvassa Tapani Rostedt.		Laakso, Ville	9.7.2004
24660	Koeruudun 500/292 eteläprofiili.	Pohjoisesta	Laakso, Ville	9.7.2004
24661	Koeruudun 510/290 eteläprofiili.	Pohjoisesta	Laakso, Ville	9.7.2004
24662	Koeruudun 510/290 lounaisnurkan profiili.	Koillisesta	Laakso, Ville	9.7.2004
24663	Koeruudun 510/290 luoteisnurkan profiili.	Kaakosta	Laakso, Ville	9.7.2004
24664	Koeruudun 510/300 eteläprofiili.	Pohjoisesta	Laakso, Ville	9.7.2004
24665	Koeruudun 510/299 eteläprofiili.	Pohjoisesta	Laakso, Ville	9.7.2004



24666	Tasokaivausalue 4. tasossa.	Etelästä	Laakso, Ville	9.7.2004
24667	Koeruudun 509/279 eteläprofiili.	Pohjoisesta	Laakso, Ville	9.7.2004
24668	Koeruudun 495/270 eteläprofiili.	Pohjoisesta	Laakso, Ville	9.7.2004
24669	Koeruudun 500/260 eteläprofiili.	Pohjoisesta	Laakso, Ville	9.7.2004
24670	Koeruudun 510/260 itäprofiili.	Lännestä	Laakso, Ville	9.7.2004
24671	Tasokaivausalueen itäprofiili kohdasta x= 499,50-501, y= 281.	Lännestä	Laakso, Ville	9.7.2004
24672	Tasokaivausalueen itäprofiili kohdasta x= 498-499,50, y= 281.	Lännestä	Laakso, Ville	9.7.2004
24673	Tasokaivausalueen pohjoisprofiili.	Etelästä	Laakso, Ville	9.7.2004
24674	Tasokaivausalueen länsiprofiili kohdasta x= 499,50-501, y= 279.	Idästä	Laakso, Ville	9.7.2004
24675	Tasokaivausalueen länsiprofiili kohdasta x= 498-499,50, y=279.	Idästä	Laakso, Ville	9.7.2004
24676	Tasokaivausalueen eteläprofiili.	Pohjoisesta	Laakso, Ville	9.7.2004
24677	Lähikuva hiilinäytteen 5/2004 ottopaikasta, joka keskellä kuva-alaa.		Laakso, Ville	9.7.2004
24678	Kvartsilouhos.		Laakso, Ville	9.7.2004
24679	Kvartsilouhos.		Laakso, Ville	9.7.2004

YLÄMAA  
Hujakkala  
Lumpeisenoja

Ville Laakso 2004  
Yleiskartta 1  
Mittakaava 1:1000  
Piirtänyt Antti Bilund

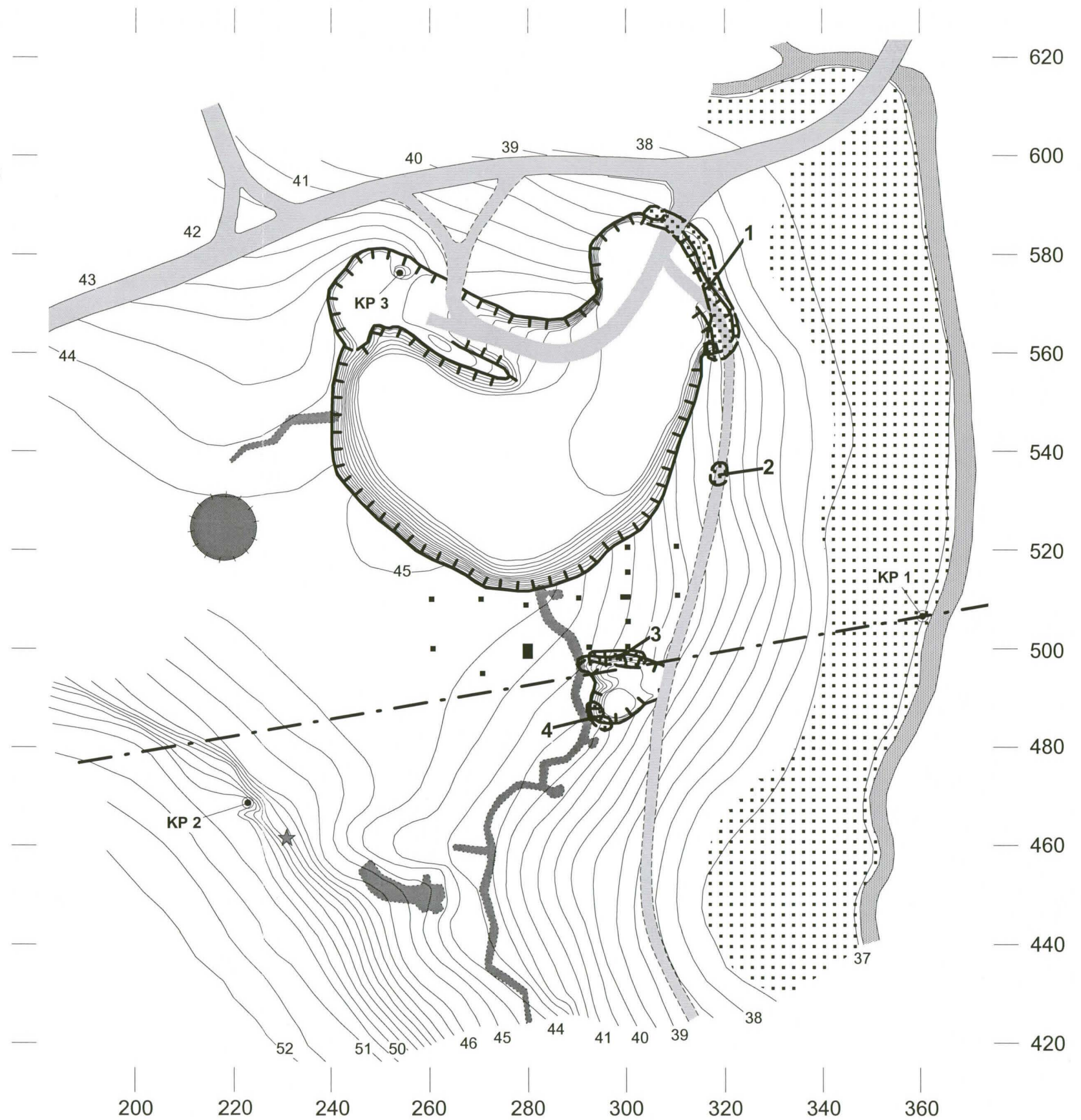


Korkeudet metreinä meren pinnan yläpuolella  
N 60 -järjestelmän mukaan.

Tasokaivausalueen sijainti on likimääräinen  
(katso kaivauskertomus).

Aiemmat löytöalueet:

- 1: KM 33725:1-3
- 2: KM 33725:4
- 3: KM 33725:5
- 4: KM 33725:6

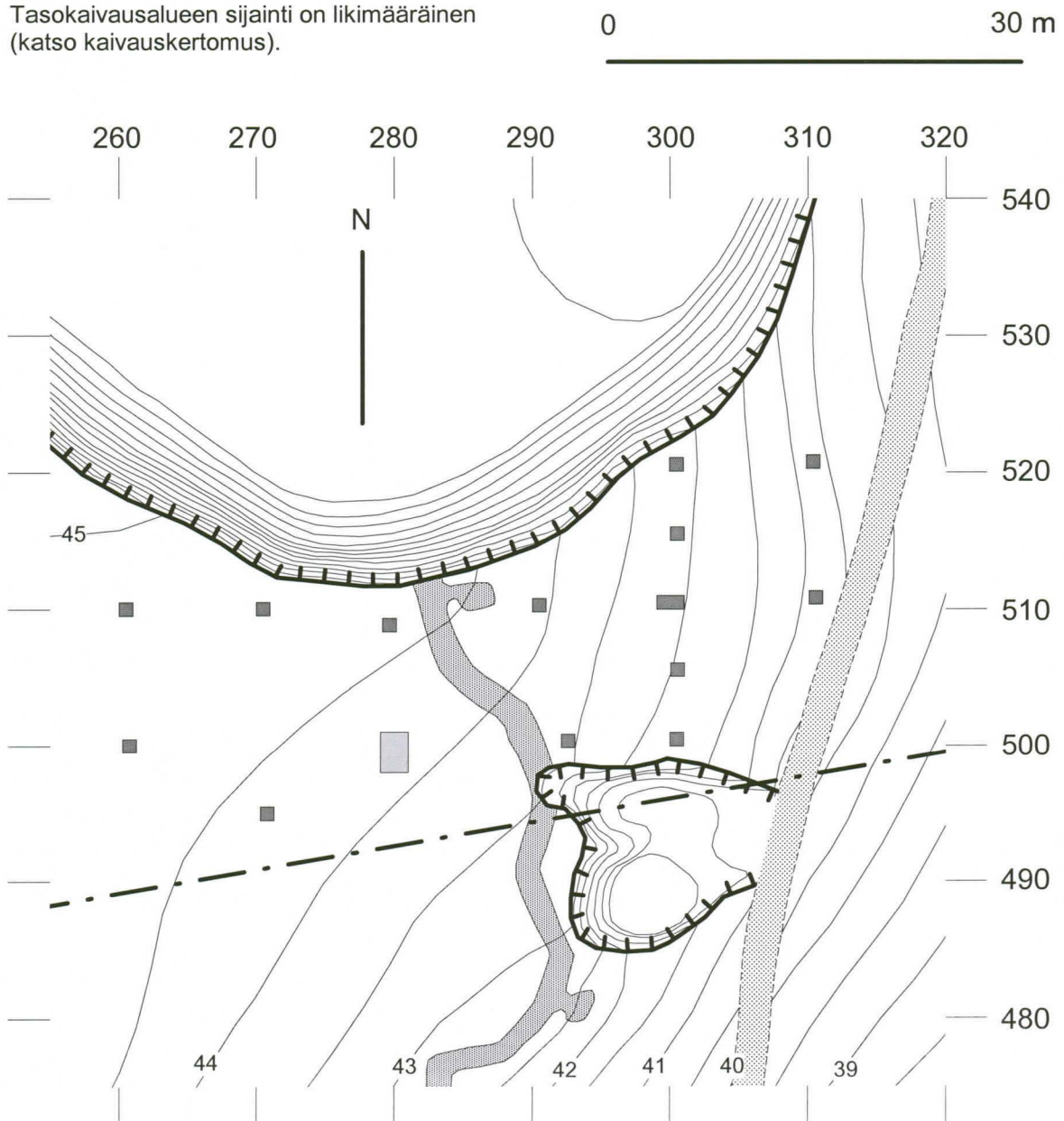


YLÄMAA  
Hujakkala  
Lumpeisenoja

Ville Laakso 2004  
Yleiskartta 2  
Mittakaava 1:500  
Piirtänyt Antti Bilund

Koordinaatit ovat kaivauksen koordinaatistossa, x kasvaa pohjoiseen ja y itään. Korkeudet metreinä meren pinnan yläpuolella N 60 -järjestelmän mukaan.

Tasokaivausalueen sijainti on likimääräinen (katso kaivauskertomus).



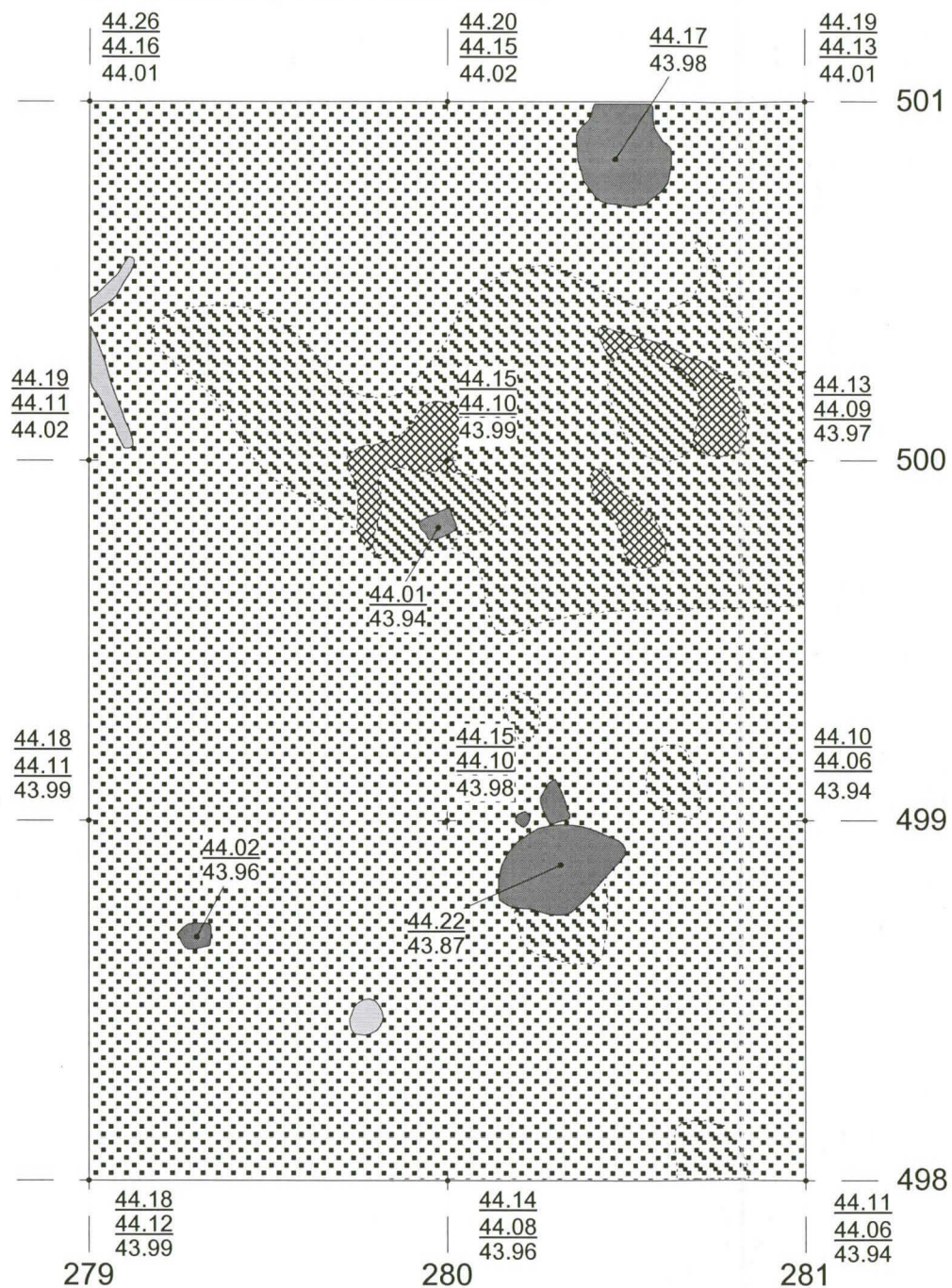
YLÄMAA  
Hujakkala  
Lumpeisenoja

Ville Laakso 2004  
Tasokaivausalue  
Mittakaava 1:20  
Piirtänyt Antti Bilund

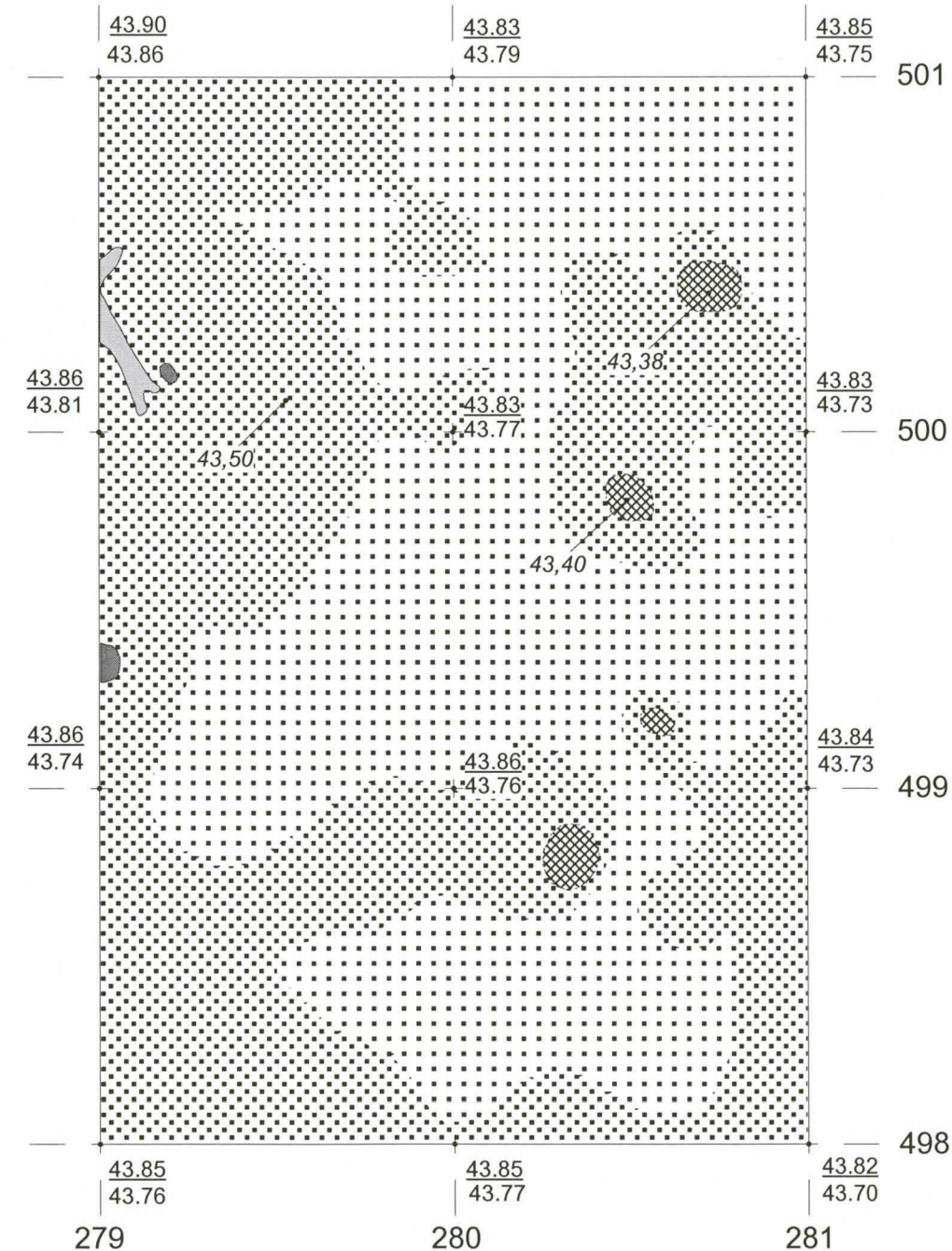


0 2 m

2. taso sekä maan pinnan, 1.tason ja 2. tason korkeusluvut (pinta/1. taso/ 2.taso)



3. taso sekä 3. tason, 4. tason ja kaivauksen pohjan korkeusluvut (3. taso/ 4. taso, pohjaluvut kursiivilla)



- kivi
- puu
- nokimaa
- punainen (palanut ?) hiekka
- kirjava (sekoittunut) hiekkamaa
- kellanruskea hiekka
- vaalea kellanruskea hiekka

Koordinaatit ovat kaivauksen koordinaatistossa, x kasvaa pohjoiseen ja y itään. Tasokaivausalueen sijainti on likimääräinen (katso kaivauskertomus).

Korkeudet metreinä meren pinnan yläpuolella N 60 -järjestelmän mukaan.