

YLITORNIO KENTTÄMAA ANNALA RN:o 3³

Om. Maila Kenttämaa

Peruskartta Lohijärvi 263204

Koordinaatit : x = 7373 60

y = 511 67

z = n. 75 m

Löydöt: KM 7598:28-31, 7628:6, 8326:38

KM 20268:1-156

Koekaivauskertomus

Koekaivauspaikka sijaitsee Ylitornion Kenttämään kylässä Annalan tilan maalla Vähä-Lohijärveen laskevalia rantapel-
lolla. Paikkaa on aikaisemmin kutsuttu Kenttämään kentäksi. Ylitornioon suuntautuneella tarkastusmatkallaan Eino Tamelander kävi myös tällä paikalla ja keräsi maanomistajalta useita paikalta löydettyjä kiviesineitä (KM 7598:28-31, 7628:6). Tamelanderin mukaan esineiden löytöpaikan läheisyydestä oli löydetty myös tulensija. Holsterin talon isännän mukaan paikalta on löydetty myös savipiippu. Näiden lisäksi on löydetty kolme palaa keramiikkaa (KM 8326:38), samaan löytöön kuuluu myös hieimen kappale, 2 kiven sirpalletta, 13 kvartsin sirpalletta, 4 piinsirpalletta ja näkin-
kengän kuoren kappale. Kenttämään ja Holsterin kertoman mukaan paikalla on kaivanut myös Kotilainen - niminen henkilö, jonka Holster muisti kuitenkin olleen biologin.

Lehtori Pentti Koivunen on tehnyt alueelle useita tarkastuskäyntejä v. 1975-76. Alueella, joka on ollut viljapeltona, saattoi havaita runsaasti kvartseja ja myös hiiltä ja kuonaa. Annalan talon ja Vähä-Lohijärven rannan välisellä alueella on myös raunio, joka lienee kuulunut paikalla olleeseen rakennukseen. Ennen koekaivausta lab.tekn. Karl Sandman teki alueella ilmakuvausten. Alue ympäristöi-

neen kuvattiin tuolloin sekä infrapunafilmille että normaalille diafilmille. Kaivauksien aikana FK Raija Tikkanen otti lähiympäristöstä maanäytteitä siitepölyanalyysia varten.

Koekaivaus suoritettiin Annalan päärakennuksen ja järven välisellä n. 50 x 50 m suuruisella alueella, jonne kaivettiin 21 4 m²:n suuruisia koeruutua. Tämän vuoksi alue jaettiin 2 x 2 m:n ruudukkoon. Päälinjat valittiin noudattelemaan maaston muotoja siten, että x-akseli oli rannan suuntainen. Kiintopisteeksi valittiin alueelta sopiva maakivi, jonka vaaituslukema oli 089. Kaivausalueella on n. 15-20 cm vahva peltokerros, jonka jälkeen on kellertävän ruskea pohjahiesu.

1. koeruutu (4; 12)

Peltomaan vahvuus ruudussa oli n. 15 cm, minkä jälkeen tuli puhdas pohjahiesu. Siinä ei ollut havaittavissa mitään liikkuttelun jälkeä. Ruudun keskelle kaivettiin n. $\frac{1}{2} \times \frac{1}{2}$ m suuruisen kuoppa, jolla pyrittiin tarkistamaan maan puhtaus myös syvemmällä. Mitään muutoksia aikaisempaan havaintoon se ei kuitenkaan tuonut. Löydöksinä ruudusta saatiin kvartseja ja erilaisia kivilajeja sekä muutamia rautaesineitä. Luettelon numerot 2-9.

2. koeruutu (10; 12)

Samanaikaisesti edellisen ruudun kanssa avattiin myös toinen koeruutu. Normaalin peltokerroksen jälkeen ilmaantui muutamia kiviä ja hiesukerroksessa oli kivien lisäksi havaittavissa noen likaamia maa-alueita. Voimakkain nokialue oli ruudun länsilaidalla, mutta heikompana myös muualla ruudussa. Noen värjäämillä alueilla oli paikoitellen myös hiukan hiiltä. Kivet olivat pääasiassa pieniä, suunnilleen nyrkinkokoisia. Likaisen maan vahvuus oli hyvin vähäinen ja sen jälkeen tuli puhdas hiesu. Suurempia kiviä ei pois-

tettu. Likamaakerroksesta piirrettiin kartta (liite 5). Ruudusta löytyi runsaasti kvartseja ja muutamia rautanauvoja. Luettelon n:ot 10-17.

3. koeruutu (16; 12)

Peltokerroksen poistamisen jälkeen tuli tässäkin ruudussa esille muutamia kiviä, jotka eivät näyttäneet kuuluneen minkäänlaisiin rakenteisiin. Puhtaassa hiesussa oli muutamia pieniä noen likaamia alueita ja pieniä hiilen paloja. Pienimpien kivien alla maa oli harmahtavaa, mutta muuttui välittömästi puhtaaksi hiesuksi. Likamaa-alueista piirrettiin tasokartta. Löytöinä saatiin runsaasti kvartseja, myös esi-
neitä ja rautaesineen ruoto-osa. Luettelon n:ot 18-29.

4. koeruutu (22; 12)

Peltomaan jälkeen tuli puhdas pohjahiesu. Ruudun keskelle kaivettiin $\frac{1}{2} \times \frac{1}{2}$ m:n kuoppa, joka varmisti puhtaan maan jatkumisen. Ainoina löytöinä saatiin yksi kvartsilohkare. Luettelon n:o 30.

5. koeruutu (4; 8)

Ruudussa oli suhteellisen vahva peltokerros, n. 20 cm, minkä jälkeen oli puhdas hiesu. Ruudusta ei tavattu mitään kiinteään rakenteeseen viittaavaa. Tärkeimpänä löytönä saatiin 13 palasta kiillesekotteista saviastian palaa, joista kaksi koristeltua reunapalaa. Palat löytyivät aivan peltokerroksen ja pohjamaan rajalta. Lisäksi löydettiin messinkinen ongenkoukku ja veitsenterä. Luettelon n:ot 31-48.

6. koeruutu (10; 8)

Peltokerros ruudussa oli verrattain paksu, n. 20 cm ja sen jälkeen tuli puhdashiesukerros, jossa oli kuitenkin nähtävissä noen likaamia maa-alueita ja hiukan hiilen murusia. Samas-

sa kerroksessa oli myös muutamia nyrkinkokoisia kiviä. I kerroksesta piirrettiin tasokartta (liite 5). Löytöinä saatiin pääasiassa kvartsi- ja kivilaji-iskoksia sekä seurottaessa kuparipellin pala. Luettelon n:ot 49-57.

7. koeruutu (16; 8)

Ruutu avattiin paikkaan, jonka yläpuolella ruudussa 3 oli tavattu toistaiseksi parhaat maassa näkyvät merkit, jotka eivät kuitenkaan jatkuneet tähän koeruutuun. Peltokerroksen jälkeen tuli puhdas hiesu. Ruudun keskelle kaivettiin vielä $\frac{1}{2} \times \frac{1}{2}$ m:n koekuoppa puhtauden varmistamiseksi. Mitään ei kuitenkaan löydetty. Löytöinä saatiin paitsi kvartseja, 6 palaa modernia keramiikkaa ja pari rautaesineitä. Pohjalta tuli kvartsi-iskos. Luettelon n:ot 58-68.

8. koeruutu (34; 8)

Koeruutu kaivettiin edellisestä ruudusta 16 m:n päähän, koska mahdollisuudet rakenteiden löytämiseksi näyttivät pienevän tähän suuntaan. Peltokerroksen jälkeen tuli puhdas hiesu, jossa kuitenkin havaitsiin pieniä määriä hiiltä. Se ei ollut kuitenkaan värjänyt maata. Löytöinä 4 palaa modernia keramiikkaa, naula, metalliesine ja niukasti kvartseja. Luettelon n:ot 69-73.

9. koeruutu (46; 8)

Edellisestä 10 m itään avattiin yksi ruutu, koska halusimme nähdä tänne jatkuvan pellon alaiset kerrokset. Alue oli jo kedottunut ja siinä oli siksi vahva turve- ja peltomaa. Sen jälkeen oli puhtaassa hiesussa suuri pyöreähkö likaantunut maa-alue, jossa oli myös muutama kivi. Alueella oli myös muutamia pieniä noenvärjäämiä alueita ja hiukan hiilen muruja. Ruutua ei kaivettu koko talossa pohjaan saakka, vaan avattiin vain likaantunutta maa-aluetta kivien kohdalta. Paikalta alkoi tulla suurempia kiviä, mutta rakenetta ei voinut

tulkita liedeksi, koska kivet eivät olleet palaneita. Rakennelma jätettiin purkamatta ja suojattiin. I kerroksesta piirrettiin tasokartta (liite 5) ja syvimmälle kaivetusta kohdasta, siinä olevasta kiveyksestä tehtiin myös piirros (liite 5). Löydöt olivat vähäisiä, vain kvartsi- ja kivilaji-iskoksia. Luettelon n:ot 74-75.

10. koeruutu (4; 4)

Koeruudussa oli peltokerroksen jälkeen puhdas hiesu. Löytöinä saatiin kvartsin lisäksi, mahdollisesti kuolaimen katkelma ja rautakuonaa. Luettelon n:ot 76-85.

11. koeruutu (10; 4)

Peltokerroksen alla oli hiesu, jossa oli runsas kiveys, pääasiassa kuitenkin nyrkin kokoisia kiviä. Ruudussa oli värjäytyneitä maa-alueita, osittain harmahtavaa, osittain punertavaa ja paikoitellen niitä ympäröi nokimaavyöhyke. Lisäksi oli nokimaa-alueita ja vähäisiä määriä hiiltä. Värjäntynyt maakerros oli ohut ja kivet sijaitsivat puhtaassa maassa. Peltokerroksesta löytyi mm. 7 lohkarettia rautakuonaa. Luettelon n:ot 86-95.

12. koeruutu (16; 4)

Aikaisemmin löydetyn keramiikan (8326:38) löytöpaikalle avattiin tämä koeruutu. Peltokerroksen poistamisen jälkeen ilmaantui puhdas hiesu, jossa oli pitkiä tummia juovia. Tarkemmin tutkittaessa ne todettiin auran jättämiksi jäljiksi. Niiden alla jatkui puhdas hiesu. Ruudusta löytyi runsaasti kvartseja ja 2 hioimen katkelmaa. Luettelon n:ot 96-103.

13. koeruutu (4; 0)

Peltokerroksen alla oli puhdas hiesu. Löytöinä saatiin kuitenkin runsaasti kvartseja ja piitä sekä rautaesineen kat-

kelma. Luettelon n:ot 104-113.

14. koeruutu (10; 0)

Peltomaan poiston jälkeen ilmaantui verrattain puhdas hiesu, mutta ruudun lounaisnurkassa oli voimakkaasti noen likaamaa maata ja hiiltä sekä lahoa puuta, joka ilmeisesti oli kuitenkin verrattain nuorta. Ruudusta läydettiin runsaasti kvartseja, myös esineitä. Peltokerroksesta löytyi ruotsalainen raha (1720), hioimen katkelmia ja rautakuonaa. Luettelon n:ot 114-126.

15. koeruutu (16; 0)

Peltokerroksen jälkeen oli puhdas hiesu. Löytöinä kvartseja ja piitä sekä pohjalta rautakuonaa 2 palaa. Luettelon n:ot 127-138.

16. koeruutu (22; 0)

Peltokerroksen jälkeen tuli puhdas hiesu. Löytöinä vain yksi kvartsilohkare. Luettelon n:o 139.

17. koeruutu (4; -6)

Lähelle rantaa, viljelemättömälle kedottuneelle alueelle avattiin kolme koeruutua, joilla yritettiin selvittää paikkakuntalaisten kertomusta Kotilaisen tekemistä kaivauksista ja löytämästä liedestä. Paksun turpeen alla oli hiesu, jossa oli neliömäisiä tummia laikkuja, joita arvelimme vanhasta kuokkapellosta jääneiksi merkeiksi. Niiden alla maa oli puhdasta. Löytöinä pääasiassa kvartsi-iskoksia. Luettelon n:ot 140-141.

18. koeruutu (10; -6)

Paksun turpeen alla oli samanlaisia tummia maalaikkuja kuin edellisessäkin ruudussa ja maa oli puhdasta niiden alla. Löy-

dökset olivat kvartseja ja kivilajeja. Luettelon n:ot 142-145.

19. koeruutu (16; -6)

Paksun turpeen alla oli koko ruudun kattava kiveys, joka oli ilmeisesti vanhaa rantakivikkoa, koska se jatkui aivan rantaan saakka. Maaperä oli verrattain kostea. Löytöinä saatiin vain kvartsi- ja kivilaji-iskoksia sekä sarven kappale. Luettelon n:ot 146-148.

20. koeruutu (16; 18)

Ruutu sijaitsee varsinaisen koekaivausalueen yläpuolella kedottuneella alueella. Paksun turpeen alla oli harmaa hiekka, jossa muutamia kiviä ja yksi noki- ja hiilimaa-alue, mikä johtui melkoisella varmuudella kedolla tapahtuneesta palosta. Sitä osoittaa sekin, että maan harmaus väheni ja muuttui pian puhtaaksi. Löytöinä saatiin vain kvartsi-iskoksia ja moderni pullolasin sirpale. Luettelon n:ot 149-150.

21. koeruutu (10; 24)

Ruudun turpeen alainen kerros oli samanlaista harmahtavaa hiekkaa kuin edellisessäkin ja harmauteen on todennäköisesti syynä sama palo. Löytöinä kvartseja ja modernin lasin sirpaleita. Luettelon n:ot 151-155.

Yleistä: N. 15-20 cm:n vahvuisen peltokerroksen alla oli koko alueella yleensä puhdas hiesu lukuunottamatta muutamia edellä mainittuja ruutuja, joissa esiintyi nokimaa-alueita. Kiveykset olivat verrattain vähäisiä, eikä niistä voi erottaa mitään rakenteita, paitsi 9. koeruudussa oleva kiveys, jota ei kuitenkaan purettu. Värjäytyneet maa-alueet olivat niin ohuita, ettei niitä voinut havaita profiileista.

Koekaivauksen perusteella voidaan sanoa paikalla olleen esi-

historiallista asutusta. Sen osoittaa kvartsiin runsaus, joukossa myös selviä esineitä sekä epineoliittinen keramiikka. Esineistöä on kuitenkin osa historialliselle ajalle kuuluvaa ja osa modernia. Joukossa on mahdollisesti rautakautiseksi ajoitettava veitsi, joten asutus lienee ollut varsin pitkäaikaista, mutta todennäköisesti kuitenkin tilapäistä ja paikkaa voitaneen pitää lähinnä sesonkiasuinpaikkana, jolla on pitkä ajallinen jatkuvuus.

Tutkimuksen suorittajien käsityksen mukaan kivikautisen asutuksen painopiste näyttäisi olleen nyt tutkitusta alueesta länteen, josta saattaisi löytyä myös kiinteitä jäännöksiä.

Koekaivaus suoritettiin opetuskaivauksena ja sen rahoitti kokonaisuudessaan Oulun yliopisto.

Torstaina 11.8.1977 koekaivauksella kävi Museoviraston valtuuttama tarkastaja HuK Markku Torvinen.

Oulussa 26. päivänä marraskuuta 1977

Pentti Koivunen

Pentti Koivunen

FK

arkeologian lehtori

Juhani Kostet

Juhani Kostet

HuK

arkeologian tuntiop.

LIITTEET:

1. Yleiskartta Kenttämaasta
 2. Yleiskartta Annalasta
 3. Poikkileikkaus koekaivausalueesta
 4. Ruutukartta
 5. Tasokartta koeruuduista 2, 3, 6, 9 ja 11
- 10 mustavalkokuvaa
48 väridiaa
4 ilmakuva

YLITORNIO KENTTÄMAA ANNALA

S 15



Yleiskuva Annalasta (kenttämaan kenttä) Vähä-Lohijärveltä.
(OY/HL kuva 1393)



Koeruutujen avaaminen alkamassa. Kurattu alueen itälaidalta.
(OY/HL kuva 1397)



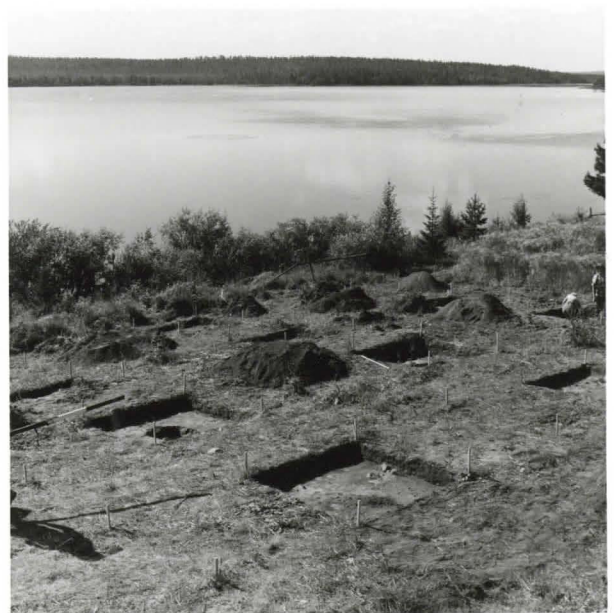
Kaivausalueen läntisimmät koeruudut. Ylhäällä oik. ruutu 4;12 (1). Edessä koeruutu 3. (OY/HL 1399)



Koekaivausalue edellisen kuvan ruuduista itään. (OY/HL kuva 1401)



Kaivausalueen länsilaita, koeruudut
1-3, 5-6
(OY/HL kuva 1400)



Kaivausalueen keskiosassa olevat
koeruudut,
(OY/HL kuva 1404)



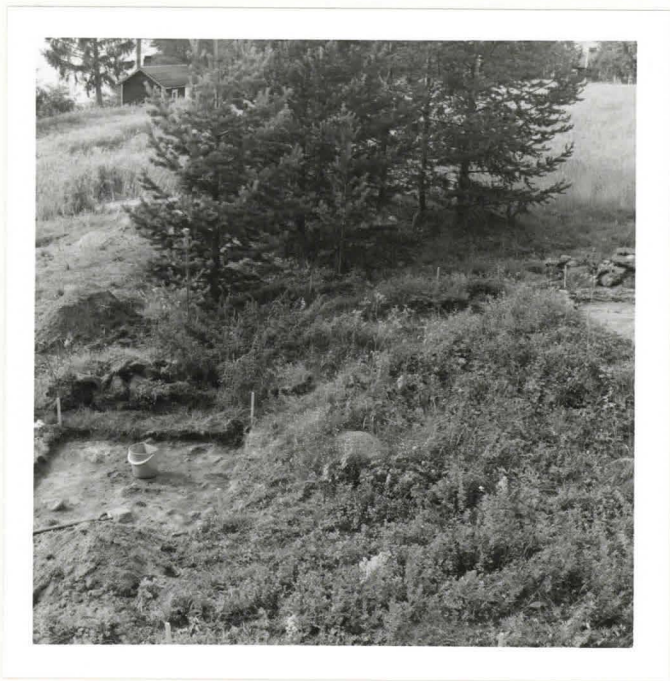
Koeruutu 4 valmiiksi kaivettuna. Ran-
nassa kaivetaan kuoppaa n:o 10
(OY/HL kuva 1409)

1409



Koekaivausalueen itäosa
(OY/HL 1405)

1405



Koeruudut 20-21 varsinaisen koekai-
vausalueen pohjoispuolella
(OY/HL kuva 1403)



Koeruudun 9 kaivaminen alueen
itälaidalla. Kuvien rakenteista dia-
kuvat. (OY/HL 1412)

1412

YLITORNIO KENTTÄMAA ANNALA RN:o 3

Yleiskartta

MK 1:500

Juhani Kostet

Liite n:o 2

