

Jätetty 4.6.1957.

-1-

Yläneen Anivehmaanmäen viikinkiaikaisen ruumiskalmiston kaivauskertomus ajalta 12.6 - 30.6; 9.7 - 13.8 1956. Paikalta saadut löydöt on luetteloitu päänumerolla: 13962. Kalmiston aikaisemmat löydöt on numeroitu seuraavasti: 13277: 1-9, 13462: 1-2, 13839: 1-385. Oheessa seuraa 24 valokuvaaliitettä (filmit: 20855-20928) sekä 33 karttaliitettä.

Kesällä 1956 suoritettu kaivaus on välitön jatko edellisenä vuonna 1955 aloitetuille tutkimuksille. Työt suoritettiin Muinaistieteellisen toimikunnan varoilla. Kartanpiirtäjinä toimivat ylioppilaat Lahja Irene Räsänen ja Paavo Huovari sekä lyseolainen Pekka Sarvas.

Kaivaus keskittyi tänä vuonna Anivehmaanmäen itä- ja kaakkoisrinteille. Maanlaatu on savensekaista, isorakeista hiekkaa, joka on kasautunut kallion kupeeseen. Mäen ylärinteillä oli löytökerroksen alla maapohjana kallio. Kalmistoa peitti 10-20 cm:n vahvuinen turvekerros. Hautojen päällä oli joko pyöreä liesimäinen raunio tai ~~useimmissa tapauksissa~~ pitkulainen kiveys. Muutamissa tapauksissa se oli maanpäällinen, varsinkin silloin kun kalliopohja oli niin lähellä, ettei hautauksen päällä ollut muuta kuin nimeksi hiekkaa. Kiveys saattoi olla myös maantasalla tai ohuen multakerroksen alla. Viimeksimainitussa tapauksessa erottui hautapaikka maan pinnalla heikkona vajoa-
mana. Hautauksen suunta vaihteli jonkin verran. Valta osa haudoista oli joko länsi-itä tai luoteis-kaakkois-suunnassa, ^{my} mutta eräissä tapauksissa oli suuntana etelä-pohjoinen. Aivan pinnassa löytyi kivien välistä vahvasti nokea muutaman kymmenen cm:n vahvuudelta. Löytökerros tuli eri haudoissa esiin 50-90 cm:n syvyydestä. Useimmissa tapauksissa oli vainaja haudattu arkkuun, josta oli reunapuita jäljellä, toisinaan oli vähäisistä jätteistä päätellen peitetty vain tuohenpalasilla.

aineesta
Samoin kuin edellisenä vuonna ei nytkään orgaanisesta ollut paljoakaan jäljellä. Vain kahdesta haudasta löytyi pään luun jäännöksiä. Pintalöytöjä saatiin jossain määrin. Yleensä oli päällekkäishautauksia suhteellisen vähän. Kaiken kaikkiaan kaivettiin 32 hautaa. Osa näistä oli sellaisia, jotka ojan teossa oli tuhottu. Kesällä 1956 koko kalmiston alue ei tullut tutkituksi. Mäen etelärinteessä on vielä kymmeniä syvänteitä, jotka melkoisella todennäköisyydellä ovat esihistoriallisia ruumishautoja.

Hauta XV
=====

Löydöt: 13962: 1-16, filmit: 20855 - 20857
karttal.²

Haudan päällä oli jokseenkin harva, epäsäännöllinen kiiveys, jota oli kahdessa kerroksessa. Reunója kehysti isoista kivistä tehty latomus. Keskellä erottui jo maan pinnalla heikko vajoama. Kivien välissä oli nokimaata n. 20 cm:n vahvuudelta. Nokialue noudatteli suurinpiirtein haudan ääriviivoja. Erikoisen vahva se oli haudan keskustassa. Ensimmäiset löydöt tulivat esiin aivan pinnasta. Kivien välissä löytyi rullapäinen hevosenkenkäsolkki. (13962:1). Jonkin verran syvempää tuli esiin rikottu spiraalikierteinen sormus n. 20 cm:n syvyydestä (13962:2) sekä pari raudan palaa. Varsinainen löytökerros alkoi 45-60 cm:n syvyydessä. Tärkeimmät esineet haudan kaakkoispäässä olivat keritsimet (13962:14) sekä katkaistu miekan säilä (13962:16), joka löytyi edellämäinitun esineen vierestä poikittaisessa asennossa. Edelleen tuli esiin haudan kaakkoispäästä, pohjoisen puoliselä pitkältä reunalta, keritsimien vierestä pronssisormus. Muut löydöt olivat merkityksetömiä raudanpaloja. Vainajasta ei ollut haudassa minkäänlaista jäännöstä. Sormuksen ynnä muiden esineiden keskittyminen haudan kaakkoispäähän, tukee olettamusta, että hautaus olisi suoritettu pää kaakkoon jalat luoteeseen. Maan väri löytökerroksessa oli punervan ruskeaa. Lähellä kaakkoispäätä se esiintyi melkein mustana leveällä alueella. Haudan keskel-

esiintyi
lä/punerva (nahan jäännöstä?) vyömäinen painallus, jossa oli poikki-
piena. Todisteina siitä, että vainaja oli haudattu arkuun oli luo-
teis-kaakkois-päissä sekä pitkällä pohjoisreunalla. Sekä pitkittäiset
että poikittaiset puusyyt. Niiden vierestä löytyi kaakkoispäästä ja
pohjoisreunalta arkun naulat.

Hauta XVI.

Löydöt: 13962:17-66, filmit: 20858-20865
karttal.³

Haudan päällä oli pienistä kivistä tehty latomus, jon-
ka keskusta oli lievästi vajonnut. Kiviä tuli esiin harvakseen kahdes-
sa kerroksessa. Keskustassa oli aivan pinnasta alkaen pyöreä, isokokoi-
nen, vahva, nokinen läikkä. Ensimmäiset löydöt saatiin pinnasta joko
kivien välistä tai niiden alta (pyöreä puhkoinen pronssiriipus, risti-
riipus, skand. pronssisolki sekä pronssiketjut). Kun hautaa kaivettiin
syvemmälle, jatkui vahva nokinen maakerros, mutta vailla mitään erikoi-
sempaa haudan muotoa. 20-30 cm:n syvyydessä nokialue alkoi heikentyä.
Hautakuopan muoto oli edelleen iso, neliömäinen monttu. Varsinainen
löytökerros tuli esiin 50 cm:n syvyydessä. Tällä tasolla kävi selvil-
le, että paikalla oli kaksi hautausta toinen (a) pohjois-eteläsuunnas-
sa, toinen (b) itä-länsisuunnassa.

Hauta a. Haudan eteläpäästä löytyi vierekkäin kaksi
leveää, spiraalikierteistä rannerengasta. (13962:25,26) (löydöt 8).
Ne olivat kokonaan tuohen peittämät. Korujen sisältä löytyi ranneluut.
Rannerenkaiden alla oli puunsyitä pituus-suunnassa. Rannerenkaiden lä-
hellä, jonkin verran niistä lounaaseen tuli esiin spiraalikierteinen
pronssisormus. Myöskin tämä oli tuohen peittämä ja sen alla oli puun-
syitä pituus-suunnassa. Sormuksen sisältä löytyi sormennivel. (13962:
27) (löytö 9). Rannerenkaiden vieressä, luultavasti vainajan keski-
ruumiin kohdalla oli nurinpäin krapusolki. (13962:24) (löytö 10).
20 cm:n päässä krapusoljesta tuli maasta esiin tasavartinen solki.

(13962:23, löytö 7). Haudan alapäästä löytyi ruostunut rautaveitsi
Se on nähtävästi
(13962:28, löytö 11). Haudan alapää on nähtävästi nuoremman hautauksen yhteydessä tuhoutunut. Esineet oli löydetty maasta siitä asennosta, että on syytä olettaa vainaja haudatun maahan kädet taivutettuna vierekkäin koukkuun rinnalle. Nähtävästi esineiden alla olevista puunsyistä päätellen vainajan alla on ollut ainakin puinen alus, kun taas tuohet viittaavat siihen, että hauta on katettu niillä. Arkunnauloja ei maasta löytynyt.

Hauta b. Hautaus oli suoritettu n. vajaa 10 cm. alemmaksi kuin hauta a. Päällä oli vähän ennen löytökerrosta pienistä kivistä ladottu kiveys, jonka keskellä oli nokea.

Hautauksen suunta oli itä-länsi. Päällä pienistä kivistä tehty latomus. Kivien välissä maa oli tumman väristä. Löytösyvyys oli suurinpiirtein samalla tasolla kuin haudassa a. Läntisenpuoleisesta kapeasta päästä tuli esiin 8 brakteaattia siinä asennossa kuin ne olisivat riippuneet kaulassa helminauhassa. Niiden vierestä tavattiin runsaasti lasimassa- ja karneolihelmiä. Haudan keskikohdalta tavattiin pronssinen rannerengas. Haudan pohjassa, keskiviivan kohdalla oli leveä maatunut lauta (8 cm) jonka pohja oli hieman kupera sekä läntisenpuoleisesta kapeasta päästä tuli esiin leveä poikkihirsi (halk.= 50 + 10 cm). Hautapaikalta saatiin runsaasti pronssilla koristettuja rautanauloja, jotka saattoivat olla puuarkusta lähtöisin.

Hauta XVII

=====

Löydöt: 13962:67-110, filmit: 20866-20970;
karttal.⁴

Turpeenpoiston jälkeen tuli esiin pitkulainen noki-
alue, joka oli länsi-itäsuunnassa. Länsipäästä aivan pinnasta löytyi
tällä tasolla pronssispiraalikoriste. Nokikerroksen vahvuus oli 10 cm.
Sen jälkeen paljastui kiveys, joka oli samassa ilmansuunnassa kuin no-
kialue. Se oli ladottu hautaa kehystävistä, teräväsärmäisistä kivistä.
Raudan itäpäässä oli litteä, punainen laakakivi. Näitä kivireunuksia
oli haudassa kaksi päällekkäin. Paikotellen on tällä syvyydellä jäl-
leen nokea, kaiken kaikkiaan 25 cm:n paksuudelta. Pitkin matkaa kai-
vettaessa hautakuoppaa syvemmäksi saatiin pieniä esineitä, saviastian-
palasia ja pronssilistaa. Varsinainen löytökerros tulee esiin 80-50
cm:n syvyydestä. Haudan alapäästä löytyi kaakkoiskulmassa vierekkäin
kaksi saviastiaa, joista toinen oli ehjä ja toinen hieman murtunut rik-
ki (löydöt 35 ja 36, 13962:98,99). Haudan keskiviivan kohdalla, samas-
sa päässä hautaa kuin saviastiat oli maassa rikkimurtunut pronssisor-
mus (löytö 33, 13962:96). Sormuksesta n. 20 cm. pohjoiseenpäin löytyi
kolmeen osaan murtunut rautaveitsi (löytö 37, 13962:100). Aivan haudan
itäreunalta tuli esiin tulusrauta (13962:107, löytö 44). Haudan muu
löytömateriaali oli pieniä raudan tai pronssinpaloja. Varsinaisen hau-
takuopan ulkopuolelta, saviastioiden vierestä tuli esiin rautainen,
putkellinen keihäänkärki sekä rautaveitsi tai tikari (löydöt 41 ja 42,
1396 2:104,105). Pitkittäisistä puunsyistä päätellen vainaja oli hau-
dattu puuarkkuun. Nähtävästi arkkuun kuuluneita osia ovat haudan keski-
vaiheilla löydetyt arkunnaulat (löydöt 34, 38 ja 39) sekä eräät muut /^{omat}
hyvin ruostuneet rautavartaan palaset. Vainajasta ei ollut minkään-
laista selvää hahmoa jäljellä. Mahdollisesti kuopan länsipuoliskossa
ollut pitkulainen musta kuvio on ainoa tähän viittaava jäännös. Hau-
dan pohja oli melkolailla itäänpäin kalteva. Sen perusteella olettaisi

vainajan haudatun maahan länteen, jalat itään.

Hauta XVIII.

=====

Löydöt: 13962:111-129, filmit; 20871-20873,
karttaliite⁵

Maanpäällä ei ollut minkäänlaista merkkiä haudasta. Kun oli kaavittu 10 cm maata pois, tuli esiin harva pitkänomainen kiveys jonka suuntana oli suurinpiirtein itä-länsi. Kivien välissä oli pitkänomaisessa muodossa nokimaakerros, samassa ilmansuunnassa kuin kiveys, 15-20 cm:n vahvuudelta. Sen jälkeen muuttuu maa ruskeaksi. Löytöjä tuli esiin jo aivan pinnasta. Niitä saatiin muutamia pitkin matkaa, eri syvyyksiltä. Pääasiassa ne olivat pieniä raudan paloja ja pronssinsiruja. Varsinainen löytökerros tuli esiin 35-60 cm:n syvyydestä. Haudan itäisessä päässä oli kallellaan saviastia ja keritsimet (löydöt 21,24, 13962:127, 129). Saviastian vieressä oli maan muusta väristä selvästi erottuva tumma läikkä. Haudan pohj. puol. pitkästä päästä löytyi reiällä varustettu kivihioin (löytö 23, 13962:128). Puvustoon kuuluvia löytöjä saatiin nahkavyön katkelma (?), joka oli päällystetty pronssilistalla (löytö 15, 13962:121) sekä kaksi pronssikierukkatähdykkää (löydöt 11 ja 17, mahdollisesti vaipan koristeita). Vyön vierestä tuli esiin pronssispiraalirengas, joka nähtävästi on ollut jonakin puvun koristeena (löytö 9, 13962:115). Löydöistä päätellen vainaja on haudattu pää itään. Puuarkusta oli muutamia pitkittäisiä syitä jäljellä. Siihen kuuluvat mahdollisesti myös ne neljä naulaa, jotka löytyivät haudan keskustasta. Vainajasta ei ollut muuta jäljellä kuin tumma heikko musta kuvio, joka saattoi olla ruumiin orgaanista jäännöstä.

Hauta XIX.

Löydöt: 130-147, filmit: 20874-20882;
karttaliitteet⁶

Haudalla ei ollut minkäänlaista maanpäällistä merkkiä

muutamia litteitä kiviä lukuunottamatta. Vain heikosta vajoamasta saattoi arvata, että paikalla olisi hauta. Jo heti turpeenpoiston jälkeen maan väri oli erittäin tummaa, noensekaista. Ensimmäiset löydöt tulivat esiin aivan pintamullasta. Haudan kaakkoispäästä saatiin katkelma pronssivyötä, aivan turpeen alta (löytö 1, 13962). Löydetäessä esine oli lohjennut kolmeen osaan (löytö 1, 13962:130). Muita pinnasta saatuja löytöjä olivat mm. pieni pronssirengas ja pari pronssiesineen katkelmaa. Aivan turpeen alta tuli esiin myös palanen eläimen luuta. Mahdollisesti se on joutunut maahan jälkeen päin. Varsinainen löytökerros tuli vastaan harvinaisen pian 30-40 cm:n syvyydessä. Haudan suunta oli nyt kaakkois-luoteinen. Maan väri oli nyt normaalin ruskea. Nokea ei esiintynyt. Esinelöydöistä päätellen vainaja oli haudattu pää luoteeseen, jalat kaakkoon. Vainajan oikealla sivulla oli haudan keskivaiheilla rautamiekka (löytö 7, 13962:136). Miekan päältä tavattiin löydetäessä nahkasia tupenjäänöksiä, jotka eivät kestäneet liikuttelua. Miekan keskikohdalla osittain sen alla oli skand. rengasneula, maassa nurinsuin. Neulan päältä löytyi iso pala joko nahkaa tai tuhta (löytö 10, 13962:139), sekä sen alla oli palanen tekstiiliä, lautavyötä. Samalla kohdalla kuin neula, mutta miekan toiselta puolelta osittain sen alta löytyi pronssisormuksen jäännös (löytö 9, 13962:138). Sormuksen alla oli käden luita sisällä sormen nikama ja päällä joko nahkaa tai tuhta. Viistosta asennosta miekan alta löytyi keihäänkärjenkaltainen litteä teräase, ^{kahva} pohjoiseen päin (löytö 8, 13962: 137). Edelleen tuli esiin miekan lounaispuolelta tulusrauta (löytö 11, 13962:140) sekä miekan toiselta puolelta pieni pronssinuppi, (löytö 14, 13962:147). Haudan kaakkoisessa alakulmassa oli poikittaisessa asennossa viikate (löytö 12, 13962:141) sekä rauta-veitsi (löytö 6, 13962:135). Haudan kaakkoisesta alapäästä tuli esiin haudan ainoat tekstiilijätteet sekä niistä hieman ylöspäin pronssirengas, joka pienestä koostaan johtuen on tuskin ollut sormuksena. Haudassa ei ollut minkäänlaista jäännöstä vainajasta luoteiskulmassa olevaa tummaa kuviota ja

sormenniveviä lukuunottamatta. Vaikuttaa siltä kuin vainajaa ei olisi haudattu arkkuun. Minkäänlaisia puunjäännöksiä ei maassa havaittu. Pronssiesineiden päältä löydettyjen tuohenjäännöksiä perusteella voisi olettaa ^hraudan katetun tuohilla. Löytökerroksen alta tuli esiin mukulamainen kiveys, jonka pohja oli liikutellussa maassa. Nähtävästi ennen hautausta kuopan pohja on kivetty.

Hauta XX

Löydöt: 13962:148-150, filmit: 20883;
karttaliite ⁴⁷

Maanpinnassa oli ennen turpeenpoistoa heikko vajoama. Kun pintaa oli otettu muutama cm., tuli esiin teräväsärmäisistä kivistä tehty harva kiveys, joka oli kaakkois-luoteissuunnassa. Maa oli tällä syvyydellä erittäin kovaa ja melko raa'an väristä. Löytökerros tuli esiin 10-30 cm:n syvyydessä. Löytömateriaalista, joka oli niukka, oli tärkein esine keskeltä hautaa löydetty ruodollinen rautaveitsi (löytö 1, 13962:148). Tällä syvyydellä oli haudan pohjoispuolisessa päässä kaksi mustaa nokilaikkua. Nämä olivat ainoat hautaukseen viittaavat merkit. Minkäänlaista arkunjäännöstä ei paikalla ollut havaittavissa.

Hauta XXI

Löydöt: 13962:151-162, filmit: 20884;
karttaliite ⁸

Maanpinnassa oli ennen turpeen poistoa heikko syvennys. Kun pintamaa oli ajettu pois, tuli esiin 30-40 cm:n syvyinen vajoama, jonka seinämä oli kivetty päänkokoisilla kivillä. Kiveys oli melko irtonaista eikä niiden välissä ollut nokea. Ensimmäiset löydöt tulivat esiin jo aivan turpeen alta, ruskeasta noettomasta maasta.

Pääasiassa ne olivat pieniä helmiä, spiraalikierukoita ja vyönsolkia. Pitkin matkaa kaivettaessa hautaa syvemmäksi oli maan väri harvinaisen raakaa. Syvemmällä alkoi siinä esiintyä siellä täällä tummia laikkuja. Löytökerros tuli esiin 30-40 cm:n syvyydessä. Esineitä saatiin paikalta tavattoman vähän, mutta sen sijaan löytyi haudan kaakkoispäästä pääluun osia sekä haudan luoteispäästä eläimen hampaita ja pänluita. Tällä syvyydellä oli arkunkuvio harvinaisen hyvin nähtävissä. Puun syiden katkelmia oli pitkittäisessä asennossa sekä haudan reunoilla että keskellä, ja poikittaisessa asennossa haudan päissä. Puun syiden välissä oli maassa nokilaikkuja. Kulttuuri kerros oli runsaan kymmenen cm:n vahvuinen. Arkunnauloja ei paikalta löydetty ollenkaan.

Hauta XXII..

=====

Löydöt: 13962: --- 163-179, filmit: 20885;

karttaliitteet 9

Hauta sijaitsi aivan sahan alueen vieressä maaleikkauksen rajassa siten, että osa haudasta oli hävinnyt ojan teossa. Aivan pinnassa ei ollut minkäänlaista maanpäällistä merkkiä. Kun maata oli poistettu muutama cm. tuli esiin pitkä tumma alue koillis-lounaissuunnassa. Sen keskellä oli isoista kivistä ladottu epämääräinen kiveys. Löytökerros ^{tavattiin pinnasta} ~~tuli esiin pinnasta~~ laskettuna 20-30 cm:n syvyydessä. Nähtävästi paikalta oli ajettu maata pois ~~pinnasta~~, koska haudaus ei ollut sen syvemmällä. Myöskin haudan muoto oli koko kaivauksen ajan hyvin epämääräinen eikä paikalla saatu kunnolla rajoitetuksi hautauksen ääriviivaa. Löytömateriaalista, joka osoittautui naisen hautakalustoon kuuluvaksi, oli tärkein pienikokoinen hevosenkenkäsolkki (löytö 4, 13962:166), joka oli haudan luoteisenpuoleisessa kapeassa päässä, nupit pohj. päin. Maa soljen ympärillä oli vahvan ruskeaa, tahnankaltaista. Soljen neulassa oli tekstiilin jäännöstä. Esineen ym-

päriltä löytyi yhdeksän mosaiikki tai muun kaltaista lasihelmeä sekä anglosaksinen hopearaha, jota oli käytetty riipuksena. Soljen vieressä oli hiiltynyttä puuta, jonka syyt kulkiivat luoteis-koilliseen. Haudasta löydettiin vain yksi rautaniitti, joka oli kuopan läntisellä pitkällä reunalla.

Hauta XXIII.

=====
Löydöt 13962:180, filmit:
karttaliitteet 10

Haudan päällä oli ennen turpeen poistoa heikko vajoama. Pinnan kuorimisen jälkeen tuli esiin terävasärmäisistä, nyrkinko-koisista kivistä tehty latomus. Kivien poiston jälkeen paljastui nokikerros, jonka paksuus oli 15 cm. Tämän jälkeen saatiin jälleen esiin epäsäännöllinen, harva kiveys. Pitkin matkaa oli kivien välissä noki-läiskiä. Kivien alla oli keskellä hautaa pitkä, ruskea juova. 40-50 cm:n syvyydessä kulttuurikerros hävisi. Minkäänlaista jäännöstä vainajasta tai arkusta ei paikalla ollut. Haudan ainoa löytö raudanpalanen, saatiin aivan pinnasta.

Hauta XXIV.

=====
Löydöt: 13962:181-196, filmit: 20886-20889;
karttaliitteet 11

Haudan päällä oli isoista kivistä tehty raunio, joka erottui kumpuna maanpinnalta. Tämän alla oli kaksi muuta kivikerrosta. Ne oli ladottu pitkänomaisiksi luoteis-kaakkoisuuntaan. Alimmainen kerros oli tehty pääasiassa luoteispäähän litteistä laakakivistä limit-täin toistensa päälle. Jo ensimmäisen kivilatomuksen alla oli mustaa nokimaata, joka ulottui aina kolmannen kiveyksen alle. Kolmannen kivi-kerran alta saatiin muutamia löytöjä, jotka olivat pääasiassa savias-

tianpaloja ja pronssia, sekä keritsimet, jotka löytyivät haudan keskeltä. Näiden alta tuli esiin neljäs kiveys, jonka alta 50-60 cm:n syvyydestä saatiin vasta esiin varsinainen löytökerros. Haudan keskiviivan kohdalta lähempänä luoteispäätä tuli esiin pronssisolki, nupit alaspäin, siten että nystyrät olivat etelään päin (löytö 10, 13962:190). Esineen päällä oli ohutta tekstiilin kuitua. Soljesta jonkin verran kaakkoon, haudan keskiviivan kohdalta löytyi pronssisormus. Sen vieressä oli maassa tumma nahan (?) painauma. Edelleen tavattiin haudan pohjasta rautaveitsi, pronssisormus aivan etelänpuoleisesta alapäästä (13962:189) sekä sen läheltä pronssipinsetit (13962:195). Puunsyitä tai muuta arkkuhautaukseen viittaavaa ei paikalla havaittu.

Hauta XXV

Löydöt 13962:197-199, Filmi: - ,
karttal. 12

Haudan maanpäällisenä merkinä oli matalahko kivikumpu, jossa oli kaiken kaikkiaan kuusi kivikertaa. Kivien välissä esiintyi noensekaista maata. Paikalta saatiin ainoastaan kaksi löytöä: toisen kivikerran alta pronssisormus (13962:197) ja kolmannen latomuksen alta pieni pronssinuppi (13962:198). Viidennnen kerroksen alla esiintyi maassa pohjois-eteläsuunnassa puunsyitä, jotka mahdollisesti ovat jäännöksiä puunarkusta. Kiveyksen jälkeen muuttui maan väri ruskeaksi ja alkoi vähitellen tulla täysin raa'aksi.

Hauta XXVI

Löydöt: 13962:200-282, filmit: 20890 ,
karttaliitteet: 13

Maanpinnalla oli isoista kivistä tehty soikea latomus kaakkoisluoteis-suunnassa, jonka keskustassa esiintyi syvä vajoama. Kivien

välissä maa vaikutti ruskealta ja melko raa'alta. Ensimmäiset löydöt tulivat esiin jo aivan pinnasta, kivien välistä. Ne olivat pääasiassa lasimassa helmiä, melko suurikokoisia pronssikierukka tähdyköitä sekä keritsimet (13962:204). Tämän jälkeen saatiin samantapaisia (helmiä ja pronssiputken palasia) löytöjä pitkin matkaa eri syvyyksiltä. Eniten näitä tavattiin aivan haudan pohjasta sen varsinaisen pitkän länsireunan ulkopuolelta. Esineiden sijainnista päätellen on paikkaa joko hautauksen jälkeen pengottu tai sitten painava kiveys on romahtaessaan rikkonut löytömateriaalin. Kuten jo edellä mainittiin aivan pinnassa ei esiintynyt nokea, mutta 15-20 cm:n syvyydellä sitä tuli esiin kaakkois-luoteis-suuntaisena pitkänä tummana alueena. Sen ohella löydettiin eri syvyyksiltä puunsyitä, joista toiset olivat pitkittäisessä toiset poikittaisessa asennossa. Eniten tavattiin puunjäännöstä aivan pohjassa 50-60 cm:n syvyydellä, leveän laudan jäännöksenä keskellä hautaa. Arkun nauvoja ei paikalta tavattu. Myöskään vainajasta ei ollut jäljellä mitään jäännöstä.

Hauta XXVII

Karttal. 14

Hauta XXIX

Maanpäällisenä merkinä oli haudan päällä soikea kivilatamus luoteis-kaakkois-suunnassa. Kivien välistä tuli esiin nokea. Muuta hautaukseen viittaavaa ei paikalla havaittu.

Hauta XXVIII

Löydöt: 13962:283:297; filmi: 20892;
kartta¹⁵

Haudan päällä oli pyöreistä kivistä ladottu kumpu. Tiheää kiveystä esiintyi kaiken kaikkiaan neljässä kerroksessa. Toisen latomuksen alta löydettiin tummaa nokimaata luoteis-kaakkois-suuntaisena pitkulaisena alueena, jota tavattiin löytöpaikalta aina kiveyksen pohjaan asti. N. 50 cm:n syvyydessä tuli kalliopohja esiin kiveyksen alta. Haudan luoteispuoleisessa kapeassa päässä oli kalliosyvennys, josta pääasiassa saatiin löytömateriaali: putkellinen keihäänkärki (13962:290), rautaiset, pienikokoiset keritsimet (13962:294) sekä muutamia tekstiilinpalasia. Maa tässä kallionkuopassa ~~päässä~~ oli mustaa multaa. Mitään arkkuhautaukseen viittaavaa ei paikalla havaittu.

Hauta XXIX

Löydöt: 13962: 298-299, filmi: 20892
karttaliitteet: ¹⁶

Maanpäällisenä merkinä havaittiin paikalla heikko vajoama. Kun turve oli otettu pois, tuli maan pinnassa esiin epämääräinen ki-

veys länsi-itä suunnassa. Maan väri kiveyksen välissä oli harvinaisen raakaa, isoista kivistä koostunutta moreenia. Jonkin verran syvempänä muuttui haudan keskiosassa maan väri noensekaiseksi ja samalla tuli esiin pitkittäisiä puunsyitä, jotka muodostivat u:n muotoisen koukun, siten että sakarat olivat itään päin. Samalla syvyydellä tavattiin länsipäästä pohjoiselta pitkältä reunalta kaksi keihäänkärkeä, putki itään päin. (13962:298;299). Esineet olivat melko jyrkällä mäenrinteellä, josta syystä ne olivat puolittain pystyssä asennossa. Löytökerroksen jälkeen nokialue hävisi ja maa muuttui täysin koskemattomaksi.

Hauta XXX

Löydöt: 13962:300-313; filmit: 20894-20903;
karttal.¹⁷

Haudan maanpäällisenä merkinä oli isoista kivistä tehty pyöreä latomus. Kaiken kaikkiaan tuli kiveystä esiin neljä kerrosta. Kolmas latomus oli muodoltaan pitkulainen länsi-itäsuunnassa. Sen läntisenpuoleisessa kapeassa päässä oli ohut hiekkakivi laaka, joka muodosti ikäänkuin korkean päädyn kauniisti ladotulle rauniolle. Neljäs kerros reunusti pääasiassa vain reunaa. Eri kiveyksien välissä esiintyi vahvasti nokea. N. 20 cm:n syvyydessä tuli esiin selvä arkun kuvio kaakkois-luoteis-suunnassa, punertavanruskeana värilaikkuna kuviona. Sen kaakkoispuoleisessa päässä esiintyi kädensijojen kaltaiset ulkonemat(?). Jonkin verran syvempää saatiin esiin vahvasti hiiltynyttä puuta kaakkois-luoteissuunnassa. Samalla syvyydellä oli keskustassa vahva musta nokimassa-alue.

Varsinainen löytökerrostuma tuli esiin 40-50 cm:n syvyydestä, edellämaitun nokimassan alta. Haudan etelänpuoleisella pitkällä reunalla oli rautamiekka, kahva länteen päin (13962:309). Löydetäessä tuli sen alta esiin keltaista tekstiilin jäännöstä, joka ei kes-

tänyt liikuttelua. Löydön vasemmalta puolelta, osittain sen alta, väistimen vierestä tavattiin hevosenkenkäsolkki, jonka päällä oli tekstiilin jäännöstä. (13962:310). Sen vierestä löytyi tumman nahan? peittäjä sormus. (13962:311). Muut aselöydöt olivat: keihäänkärki haudan jalokopästä (13962:313) ja nuolenkärki(?) miekan vasemmalta puolelta (13962:312). Haudan yläpäästä tuli esiin keritsimet (13962:306) sekä miekan läheltä rautameisseli (13962:308). Edellämäinittujen rautalöytöjen lisäksi saatiin haudan läntisenpuoleisesta kapeasta päästä palanen pronssikierukkaa. Minkäänlaiseen arkkuhautaukseen viittaavia jäännöksiä ei paikalla havaittu. Myöskään ei paikalla ollut mitään jäännöksiä vainajasta.

Hauta XXXI

Löydöt 13962:314-317; 370-373.

Karttal.¹⁸

Maanpäällisenä merkinä oli heikko vajoama ja harvoista kivistä tehty pitkulainen latomus. Kivien välissä esiintyi nokimaata pitkänomaisena alueena itä-länsisuunnassa. Haudan poikki kulki polku, joten sen päältä on voitu raivata maata ja kiviä jonkin verran pois. Kun oli kaavittu maata jonkin aikaa, muuttui maan laatu melko raa'aksi, iso- ja kiviä sisältäväksi moreeniksi. Löytösyvyydellä, n. 30 maanpinnasta, muuttui maa nokipitoiseksi. Haudan etelänpuoleisella pitkällä reunalla esiintyi hiiltä pituus-suunnassa sekä idänpuoleisessa alapäässä maatunutta puuta poikittaisessa asennossa. N. 10 cm syvemmältä tulivat esinelöydöt esille. Haudan pitkällä eteläisellä reunalla oli kaksi pronssisormusta, joista toisen rikkimurtuneen sisällä oli luun murua ja toisen alta löytyi puun ja tuohen jätettä. Edellisten vierestä tuli esiin rautainen teräase. Muu löytöaines käsitti vain vähäisiä saviastian paloja. Edellämäinittuja hiiltyneitä puun kappaleita lukuunottamatta ei

paikalta tavattu muita jäännöksiä arkusta. Vainajasta ei paikalla ollut näkyvissä minkäänlaista hahmoa.

Hauta XXXII

Karttal. 19.

Turpeen poiston jälkeen tuli maanpinnasta esiin tumma pitkulainen kuvio pohjois-eteläsuunnassa. Kuvion keskiosassa esiintyi jonkin verran hiiltä. 50 cm:n syvyydessä kulttuurimaa hävisi, ja maa muuttui koskemattomaksi, ruskeaksi hiekaksi.

Hauta XXXIII

Löydöt: 13962:318-328), filmit: 20904-20908;
karttal. 20

Maanpäällisenä merkinä oli haudan pinnalla heikko vajoama. Turpeen poiston jälkeen tuli esiin muutama, harva kivi sieltä täältä sekä tumma pitkulainen alue länsi-itäsuunnassa. Ensimmäinen löytö saatiin aivan pintamullasta nokialueen keskeltä. Kyseessä oli hevosenkenkäsolkki, jonka nuput olivat löydettyä ylöspäin (13962:318). Samalta tasolta tuli esiin pitkulainen kiveys, joka kiersi haudan reunoja sekä alta toinen epämääräisempi latomus. Kivien välistä saatiin nokimaata. Latomuksen alta tavattiin pohjoisenpuoleisesta pitkästä päästä kolme nahkankaltaista täplää suorassa rivissä länsi-itäsuunnassa. Varsinainen löytökerros oli 30-40 cm:n syvyydessä. Haudan etelänpuoleisella pitkällä reunalla oli vainajan vasemmalla sivulla rautamiekka (13962:322). Sen vieressä maan väri oli haudan puoleisella alueella voimakkaan tummaa. Samalta puolelta kuin edellä mainittu löytö tuli esiin

haudan läntisestä päästä limittäin toistensa vierestä kaksi keihäänkärkeä, (13962:323; 13962:324). Suurin piirtein vainajan pään yläpuolelta löytyi rikki murtunut saviastia, joka oli maassa ehjässä hahmosaan sekä sen vierestä keritsimet (13962:328). Haudan alapäästä tuli esiin pitkittäisessä asennossa olevaa puunsyytä. Arkunnauloja ei paikalta löytynyt. Edellämäinittua mustaa kuviota lukuunottamatta ei vainajasta ollut muuta hahmoa jäljellä. Esineiden sijainnista päätellen on haudaus suoritettu asettamalla pää länteen jalat itään.

Hauta XXXIV

Löydöt: 13962:329-369; filmit: 20909-20910; karttal. 21

Ennen turpeen poistoa näkyi maan pinnassa heikko vajoama ja epäsäännöllinen suurista kivistä tehty latomus. Turpeen alta tuli esiin pitkulainen kiveys, jonka välissä esiintyi nokimaata, koillislounais-suunnassa. 20 cm:n syvyydessä tumma alue esiintyi selvästi suunnikkaanmuotoisena nokialueena.

Kun oli ^{kainattu} ~~havaittu~~ 30-40 cm. maata ja kiveystä pois tuli haudan kapeissa päissä esiin kalliopohja. Löytökerros saatiin päivän valoon suurin piirtein tällä syvyydellä. Haudan keskivaiheilla oli vierekkäin kaksi rannerengasta, joista toinen oli murtunut rikki (13962:344-345). Toiseen rannerenkaaseen oli osittain tarttunut kiinni ristikaltaista pronssikierukkaa sekä kellertävää luunmassan jäännöstä. Haudan lounaisenpuoleisesta kapeasta päästä löytyi pronssikierukasta tehtyä esiliinan palletta sekä kulmanipukat. Pronssikiemurat olivat rikkoutuneet palasiksi, mutta tavattiin maasta suurinpiirtein esiliinan hahmossa. Edellämäinitun löydön keskeltä tuli esiin rikkimurtunut pronssisormus. Löytöalueella maanväri esiintyi tavattoman kapea-

na tummanpunertavana nokialueena. Mitään arkunjäännöstä, nauvoja tai puun syitä ei paikalla havaittu. Suurin osa hautamateriaalista tuli esiin n. 9 x 5 m:n kokoisesta kallionsyvennyksestä.

Hauta XXXV

Filmi: 20911;

Karttal. 22.

Ennen turpeen poistoa näkyi maan pinnalla isoista kivistä tehty, pitkulainen, kumpumainen kivilatomus koillis-lounais-suunnassa. Kivien välissä oli erittäin vahva musta nokipitoinen maa. 1:n ker-
taisen latomuksen alta tuli esiin kallioperä. Tältä syvyydeltä saatiin muutamia saviastianpalasia. Kivien välistä multapinnasta oli löytynyt tekstiilin palanen ja rautaveitsi. Muita hautaukseen viittaavia jälkiä ei paikalla havaittu.

Hauta XXXVI

Löydöt: 13962:377-398; filmit: 20912-20917;

Karttal. 23.

Ennen turpeen poistoa näkyi maan päällä muutamia kiviä. Kun pintakerros oli kaavittu pois, tuli esiin isohkoista kivistä ladettu pyöreä latomus. Kivien välissä oli erittäin raakaa, ruskeaa maata. Tältä syvyydeltä löydettiin muutamia saviastian paloja. Yhden kivi-
kerran alta tuli esiin suuri, pyöreä hauta-alue, jolla ei ollut mitään erikoista muotoa. Samanlaisena kaivausalue säilyi aina löytökerroksiin asti jolloin kävi selville, että paikalla on ristikkäin kaksi hautausta: a) länsi-itäsuunnassa b) pohjois-eteläsuunnassa.

Hauta XXXVI

Löyd:

Hauta a. Kyseessä on miehen hauta, jonka tärkeimmät esineet ovat ruodollinen keihäänkärki (13962:385) hauta-alueen länsipäässä sekä rautaviikate (13962:384) ja rautaveitsi (13962:395) jalkopäästä. Maa löytöalueen ympärillä oli tumman punervaa. Keskeltä hautaa löytyi pitkittäistä puunsyytä. Arkunnauloja ei paikalla esiintynyt. Hauta-alueen länsipäästä tavattiin pääkallon palanen.

Hauta b. Hautaus oli suoritettu pohjois-eteläsuuntaan. Esinelöydöistä päätellen vainaja oli maannut paikalla pää etelässä jalat pohjoisessa. Etelänpuoleisesta päästä tuli esiin pronssinen hevosenkenkäsolki (13962:38⁷), pronssiketjunpalanen sekä lasimassahelmiä. Suunnilleen haudan yläpäästä, vainajan vasemmalta puolelta löytyi kolme saviastiaa, jotka olivat ehjässä hahmossaan yhtä lukuunottamatta (reunat olivat murtuneet rikki). Jalkopäästä tuli esiin sirppi. Maa löytöpaikalla oli erittäin mustanväristä. Vahvaa nokipitoista maata esiintyi varsinkin haudan lännenpuoleisella pitkällä reunalla.

Hauta XXXVII

13962: 399-423;

Karttal. 24.

Ennen turpeen poistoa maan päällä ei ollut mitään erikoisempaa merkkiä. Turpeen poiston jälkeen tuli esiin kauniisti ladottu pitkulainen latomus. Suuntana oli koillis^{loun.}. Kiveyksen alta löytyi nokipitoista maata ja 20 cm:n syvyydeltä hiiltynyttä puuta. Esinelöytöjä saatiin jo pinnasta alkaen ja niitä tuli tämän jälkeen esiin pitkin matkaa aina haudan pohjaan asti. Löytömateriaali käsitti pääasiassa lasimassa helmiä, pronssispiraalin katkelma, saviastianpala-

sia ja pieniä pronssiriipuksia. Niiden sijainti haudassa oli aivan mielivaltaisen. Vaikutti siltä kuin hauta olisi joskus jonkin verran pöyhitty. Löytökerroksen alta tuli esiin varsin pian kalliopohja. Hautaus oli suoritettu kalliosyvennykseen. Minkäänlaisia jäännöksiä arkusta tai vainajasta ei paikalla havaittu.

Hauta XXXVIII

Karttal. 25;

Maanpäällisenä merkinä paikalla oli heikko vajoama. Turpeen poiston jälkeen tuli paikalla esiin pienistä kivistä tehty soikea latomus luoteis-kaakkois-suunnassa. Kahden kivikerran alta paljastui pitkulainen nokinen maa-alue. 50 cm:n syvyydessä tuli kalliopohja esiin. Mitään esinelöytöjä ei paikalla havaittu.

Hauta XXXIX

Löydöt: 13962:424-444; filmit 20918 ;
karttal. 26.

Osittain sahan alueelta, mäen kaakkoiselta reunalta tuli esiin haudan puolikas, jonka molemmat päät on turmeltu ojan ja tien teolla. Mitään maanpäällistä merkkiä ei paikalla ollut. 40-50 cm:n syvyydestä tavattiin pitkänomainen musta alue luoteis-kaakkois-suunnassa. Tällä syvyydellä löytyi paikalta maatonut puun jäännöstä haudan reunalta. Läntisestä yläpäästä tuli esiin rikkimurtunut sormus samoin haudan keskivaiheilta, sekä etelänpuoleiselta pitkältä reunalta kaksi keihäänkärkeä peräkkäisestä asennosta (13962: 443: 444). Edellisten lisäksi löytyi paikalta saviastian ja raudan paloja. Löytöker-

roksen jälkeen tuli paikalla esiin savipaloja. Muutamia pitkittäisiä puunsyitä lukuunottamatta ei maassa havaittu mitään muuta arkkuhautaukseen viittaavaa.

Hauta XL

Löydöt: 13962: 445-448

Karttal. 27.

Paikka sijaitsee mäen kaakkoisella alarinteellä Sahan ja Nuoranteen rajalla. Hauta on suureksi osaksi tuhoutunut ojan ja tien tasoon. 10 cm:n vahvuisen maakerroksen poiston jälkeen tuli esiin pitkulainen tumma nokinen alue luoteis-kaakkois-suunnassa, jonka etelän puoleisella pitkällä reunalla esiintyi muutamia puunsyitä. Paikalta löytyi keskeltä hautaa jonkin verran raudanpaloja.

Hauta XLI

Löydöt: 13962: 449-527; filmit: 20921-20924;
karttal. 28.

Ennen turpeenpoistoa esiintyi maanpinnassa heikko vajoama. Nurmen alta tuli esiin harva, epäsäännöllinen kiveys, joka kiersi hautaa. Suuntana oli lounais-koillinen. Maan väri oli kivien välissä nosekaista. Ensimmäiset löydöt, pienet raudan ja pronssin palaset tulivat esiin jo aivan pinnasta. Varsinainen löytökerros alkoi 60-70cm:n syvyydessä. Haudan keskivaiheilla oli katkelma esiliinan pronssista sivupaltetta sekä tähtimäinen kulmakoriste. Löydettäessä oli sen päällä johonkin toiseen vaatekappaleeseen, mahdollisesti vaippaan kuulunut

tähtikoriste sekä päällimmäisenä tuohen ja puun palasia. Esiliinan palkan alta tavattiin katkelma karkeatekoista tekstiiliä, sekä maata vasten poron taljan karvoja. (13962: 525). Esiliinan toinen kulmapala tuli esiin haudan pohjoisenpuoleiselta pitkältä reunalta tuohen peittämänä. (13962: 428). Haudan keskivaiheilta suuren tekstiililöydön vierestä tavattiin kaksi sormusta, jotka olivat löydettyinä maassa pystyssä asennossa päällekkäin. Alimmainen oli puusyiden ympäröimä, (13962:459), päällimmäistä (13962: 460) peitti tumma orgaaninen aines. Edelleen saatiin haudan idänpuoleisesta päästä esiin kaksi sormusta. Niistä toinen (13962: 465) oli tuohen peittämä. Valtaosan haudan löytöateriaalista muodosti runsaat lasimassahelmet. Niitä oli yleensä siroteltu sinne tänne hautaa, vaikkakin myöskin voitiin havaita kaksi helmirykelmää, jotka saattoivat olla samasta nauhasta. Toinen löytyi keskeltä hautaa, toinen sen läntisestä yläpäästä. Viimeksimainitun löytökasautuman läheisyydestä varsinaisen haudan ulkopuolelta tuli edellisten lisäksi esiin tasavartinen pronssisolki sekä sen vierestä pronssitanko, jossa oli villanarun paloja pujotettuna siinä oleviin reikiin. Edelleen tavattiin haudan läntisestä kapeasta päästä katkelma pronssispiraaliputkea, joka saattaa olla jäännös hunnun reunasta. (13962: 478).

Edellämainittujen vaatetukseen ja korustoon liittyvien löytöjen lisäksi tavattiin haudasta myöskin muutamia käyttöesineitä. Itäisestä kapeasta päästä tuli esiin saviastia (13962: 454) sekä sen vierestä keritsimet (13962: 455). Maan väri näiden esineiden vieressä ei ollut alkuunkaan niin tummanväristä kuin muualla haudassa. Arkun puunsyitä ei paikalla havaittu. Sen sijaan haudasta löytyi muutamia kevyttekoisia rautaputkia, joita on saatettu käyttää nauloina. Eri pronssiesineiden yhteydessä tavattujen runsaiden tuohilöytöjen perusteella on hauta katettu tuohella.

Hauta XLII

Löydöt: 13962: 528-529;

Karttal. 29.

Ennen turpeen poistoa ei haudan päällä näkynyt mitään erikoisempaa maanpäällistä merkkiä. 10 cm:n syvyydestä tuli esiin musta nokialue kaakkois-luoteis-suunnassa. Päällä oli muutamia kiviä. 40 cm:n syvyydestä tuli esiin hiiltynyttä puuta, jonka syyt kulkevat sekä pitkittäiseen että poikittaiseen suuntaan. Pinnalta löydettyä rikkimurtunutta keihäänkärkeä lukuunottamatta ei paikalta saatu muita löytöjä.

Hauta XLIII

Löydöt: 13962: 530-540; filmit: ;

karttal. 30.

Mäen kaakkoisesta alareunasta tuli esiin laudan puolikas, josta suurin osa on tuhoutunut ojan teossa. N. 50 cm:n syvyydestä tuli esiin täytemaan alta tumma, pitkulainen hauta-alue. Tältä syvyydeltä tulivat esiin löydöt: sirpinpalasia, jotka löytyivät eri puolilta hautaa (13962:534-539) sekä lasimassahelmiä läntisestä yläreunasta. Muuta hautaukseen viittaavaa ei paikalla havaittu.

Hauta XLIV

Löydöt: 13962: 541-552; filmit 20919 - 20.

karttal. 31.

Maan pinnalla ei esiintynyt minkäänlaista merkkiä hautauk-

sesta. Kun oli poistettu multaa 15 cm. tuli esiin soikea, pitkulainen tumma alue, joka oli n. luoteis-kaakkois-suunnassa. Löytökerros oli 10 cm:n syvyydessä. Haudan alapäästä tavattiin runsaasti kaksinkerroin taivutetun pronssilistan palasia, joka on saattanut olla esim. puukontupen reunakoristeena. Luoteisenpuoleisessa kapeassa päässä oli pystyssä pieni saviastia osittain ehjässä hahmossaan (13962: 544). Löytökerroksen jälkeen maa muuttui ruskeaksi ja koskemattomaksi. Mitään arkkuhautaukseen viittaavaa ei paikalla havaittu.

Hauta XLV

Löydöt: 13962: 553-554; filmit:
~~kartta~~. Ks. yleiskarttaa.

Hautaus sijaitsi aivan mäen kaakkoisliepeellä, ojan reunalla, jonka kaivaustöissä suurin osa siitä on tuhoutunut. Ei tarvinnut muuta kuin poistaa vain muutama cm. maata pois, niin löytökerros oli heti esillä, koska säilynyt puolisko hautaa sijaitsi ojan laskun kohdalla. Suunta oli suurinpiirtein länsi-itä. Etelänpuoleiselta pitkältä reunalta tavattiin rautasirpin paloja. Muuta hautaukseen viittaavaa ei paikalla havaittu.

Hauta XLVI

Löydöt: 13962: 555-568; filmit 20924-20927.
karttal. 33.

Maanpäällisenä merkinä oli heikko vajoama. Kun turve oli ajettu pois tuli esiin harva, isoista kivistä tehty lounais-koillis-

suuntainen latomus. Kivien välissä esiintyi tummaa noensekaista maata. Kaiken kaikkiaan oli latomusta kaksi kerrosta. Löytötaso tuli esiin 30-40 cm:n syvyydestä. Haudan kaakkoispuoleisessa kapeassa päässä oli kaksi keihäänkärkeä vierekkäin sekä pronssinen tupenkenkäin, jonka sisällä näkyi vielä nahan jäännöstä. Haudan keskikohdalta, suuren punaisen alueen keskeltä tavattiin hevosenkenkäsolki. Löydetessä sen nupit olivat alaspäin. Läntisestä alapäästä tuli esiin sormus, jota peitti nahan jäännös. Haudan keskivaiheilla, pohjoispuoleisella pitkällä reunalla oli pitkiä rautaesineitä, jotka mahdollisesti ovat kilven kädensijasta (13962:561-562). Sen vierestä tavattiin monelle laskokselle taivutettu nahanpala. Sen sisältä löytyi muutamia hopearahan kappaleita.

Löytösyvyydellä oli maassa pitkittäisiä puunsyitä lounaiskoillis-suunnassa sekä muutamia poikittaisia puunsyitä. Haudan keskialueella oli maan väri vahvanpunerva. Muita jäännöksiä orgaanisesta aineesta ei paikalla havaittu.

Helsinki, 22.4. 1957.

Anna-Liisa Hirviluoto

Anna - Liisa Hirviluoto



Haudat XV ja XVI turpeen poiston jälkeen, f. 20855.



Hauta XV:n kiviyötä, f. 20856.



13962:

Hauta XV; löydöt 14, 15 ja 16; filmi 20857



Hauta XVI:n pintabiveeristä,
f. 20858.



Hauta XVI, f. 20859



Hauta XVI:n pintatöytä, 13962:2,
f. 20860.



Hauta XVIa. Keskellä spiraalikierteiset
raumerenkaat (13962: 25, 26), reunoilla
krapusolki ja pronssisormus (13962: 24, 27)
Kuvassa erottuu selvästi raumerenka-
ta peittäneet tuohenjännökset, f. 20861.



Hauta XVI; f. 20862



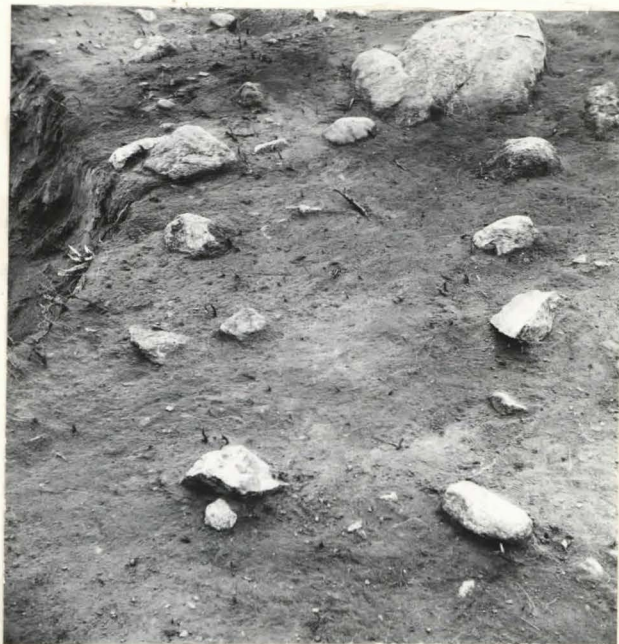
Hauta XVI; f. 20863.



Hauta XVI; f. 20864



Pronssinen rannerengas löytöpaik-
kaltaan (13962:44). Hauta XVI_b. Ke-
nan oikeanpuolisessa reunassa
peusta arkunjäänvöistä, f. 20865.



Hauta XVII. Pintakiveystä.
F 20866.



Hauta XVII. Saviastial
13962: 98, 99 löytöpaikalleen.
F 20867.



Hauta XVII. Saviaastiat 13962:78,99
 käyttöpaikallaan haudan pohjas-
 sa, f. 20868.



Hauta XIV. Saviaastiat 13962:78,99,
 f. 20869.



Hauta XVII. Keihäänkärki 13962:104
 käyttöpaikallaan, f. 20870.



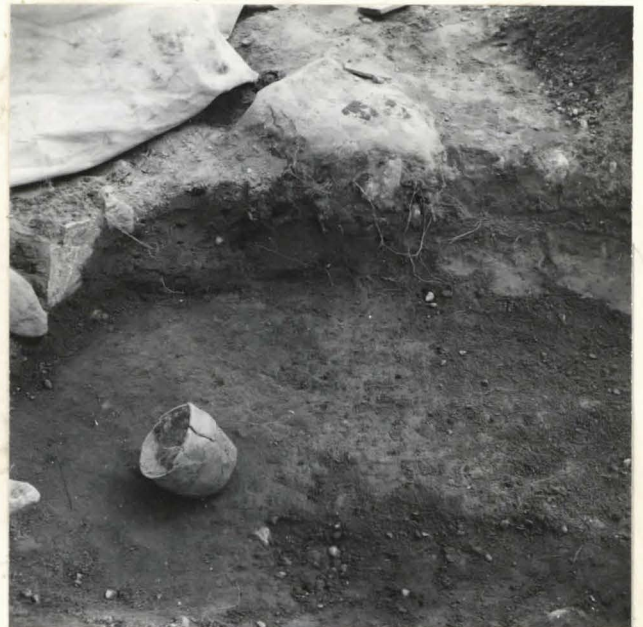
Hauta XVIII, f. 20871.



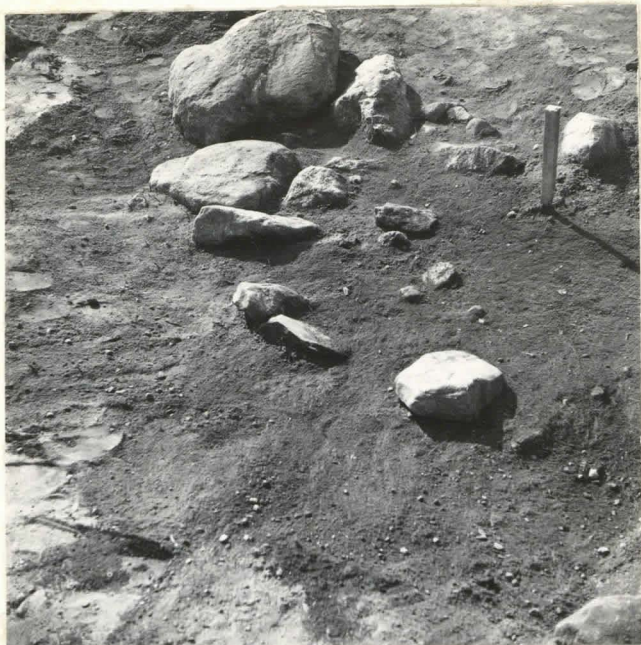
Hauta XVIII; keräsimet
löytöpaikallann (13962:129);
f. 20872.



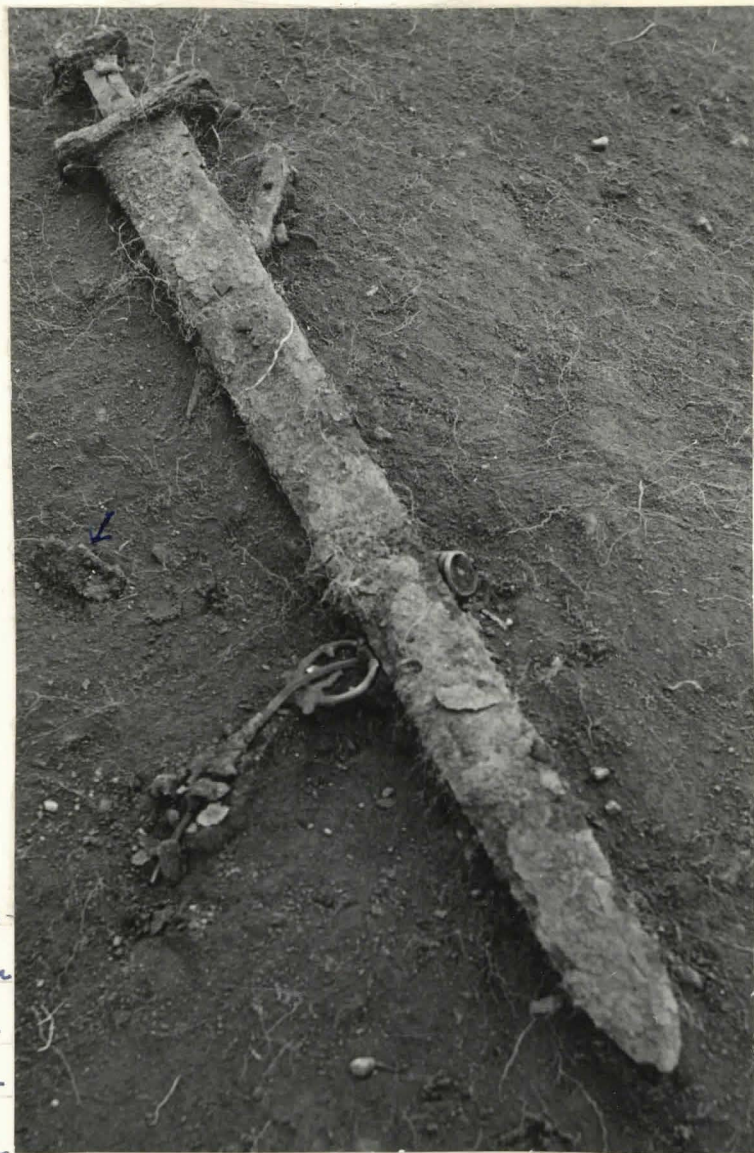
Hauta XVIII. Saviastia
13962:127, f. 20872.



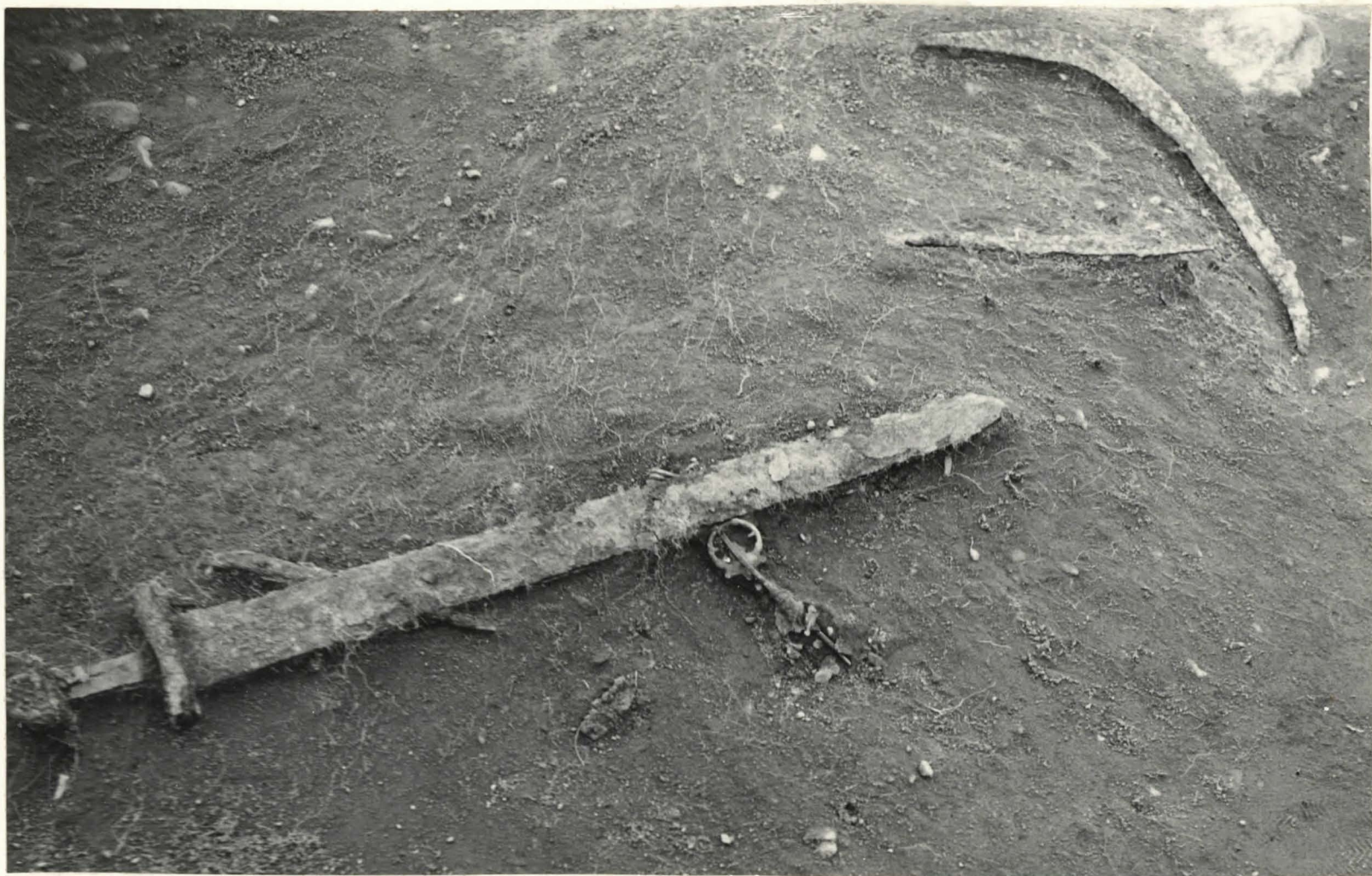
Hauta XVIII; f. 20873.



Hauta XIX; pinta-kiveystä, f 20874.



Hauta XIX. Miekka 13962:136, jossa pinnassa erottune tupeksi jäännöksiä. Säitäin molemmilla sivuilla = rengasreula 13962:139 ja Aorimus 13962:138. Rintakoljen neulan päällä erottune kuvassa tuohon jäännöksiä. Säitäin alle on viistossa asennossa keihäänkärki 13962:137 sekä neulan osittamalla kahdella on tulorauta 13962:140; f 20875.



Kanta XLX. Miekän alapuolella erottune kuvassa viikate 17962:141 ja sen vieressä rautaveitsi 13962:135; f. 20876.



Hauta XIX; f 20877



Hauta XIX; f 20878



Hauta XIX; f 20879



Hauta XIX; f 20880



Hauta XIX; f 20881



Hauta XIX; 20882.



Hauta XX. Keskellä kuvaa kiven välissä löydyt 13962:148 (rauta-veitsi); f. 20883.



Hauta XXI. Pintakiveystä, f. 20884



Hauta XXII. Keskellä hevosenkannasolli 13962:166; ympärillä erottuneita kovan massan mäsärikkäitä helmiä, f. 20885.



Hauta XXIV; pintakiveyötä,
f. 20886.



Hauta XXIV; toista kivikerästä;
f. 20887.



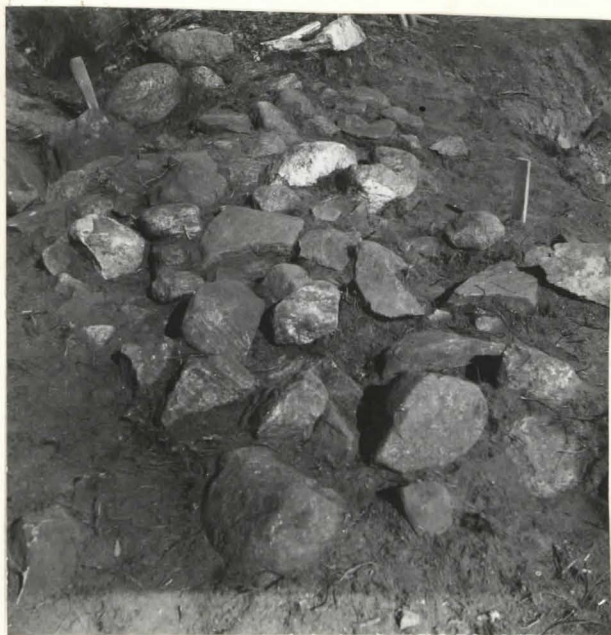
Hauta XXIV; saviaastia 13962:185,
keuhkoviini 13962:185 ja hevo-
munkanrolkki 13962:180 löy-
täpökalloineen; f. 20888.



Hauta XXIV, f. 20889.



Hauta XXVI. Pinta kivestö, f. 20890.



Hauta XXVIII. Pinta kivestö, f. 20891.



Haudan XXVIII toista kiviber-
rosta, f. 20892.



Hauta XXIX; kirkonkärjjet
13762: 298, 299 löytöpaikallaan, filmi
20893.



Hauta XXX. Miekkan si-
veillä hevosenkärki kol-
ki, sormus, matkainen
kirkonkärki sekä rauta-
mitat. F. 20894.



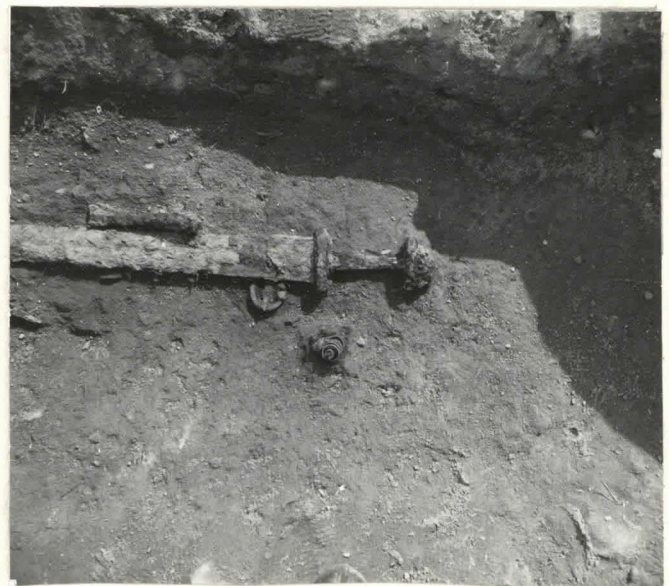
Haudaus XXX pintakiveys. Kuvan vasemmassa ylänurkassa on olusantien "Nalle", joka onalla persoonallisella tavallaan osallistui kaivauksiin. F. 20895.



Hauta XXX. Kuvan yläreunassa keitsimet, miesten alapuolella on beinäkärki, f. 20896.

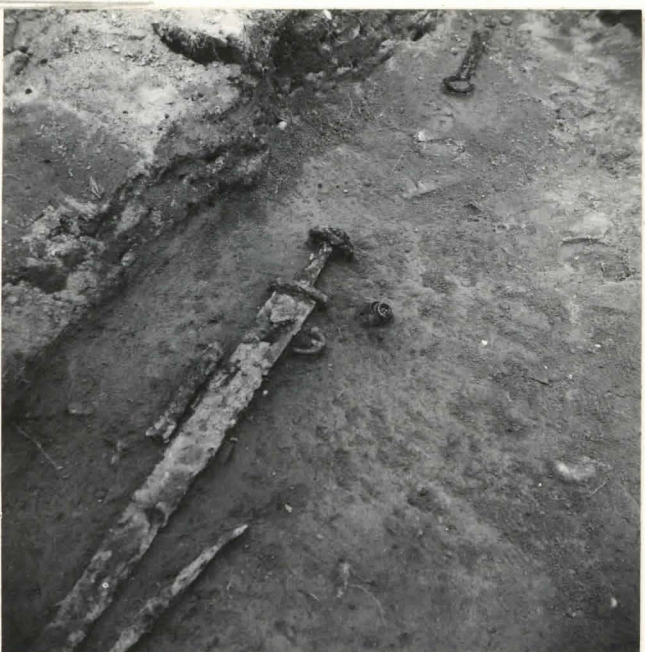


Hauta XXX. Toinen kivikeras, f. 20897.



Hauta XXX. Miekka (13962:309)
sivulla on hevosenpenkän solki
(13962:310), katkaistu kirkkainkärki
13962:308; spiraalisorvas 13962:311
sekä rikkinäköiset rautaveitot
13962:312; f. 20899.

Hauta XXX; f. 20899

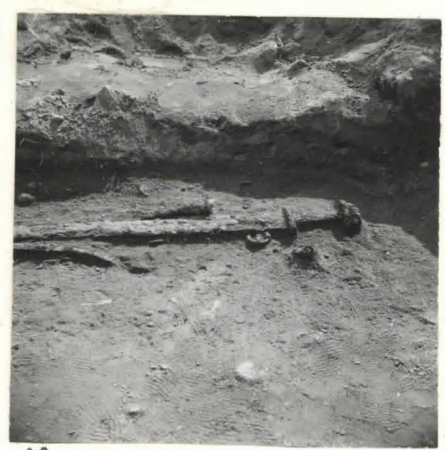


Hauta XXX; f. 20900.

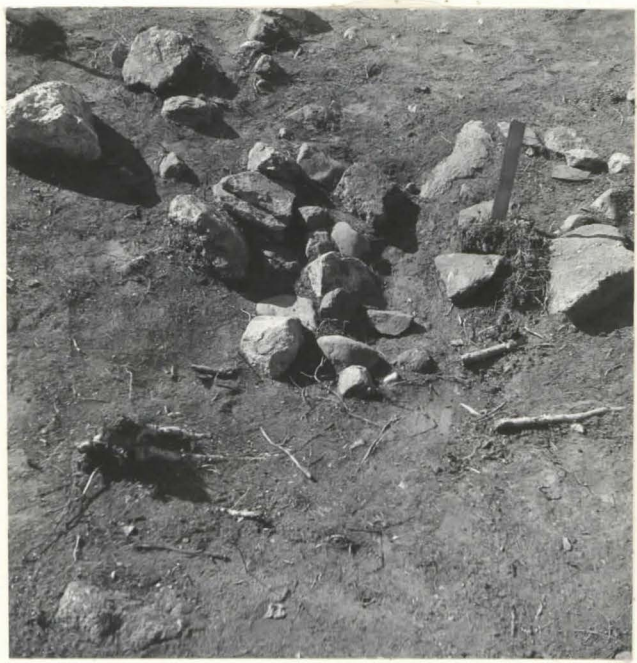
Hauta XXX; f. 20901.



Hauta XXX; f. 20902.



Hauta XXX; f. 20903.



Hauta XXXIII. Pintakiveyttä.
F 20904.



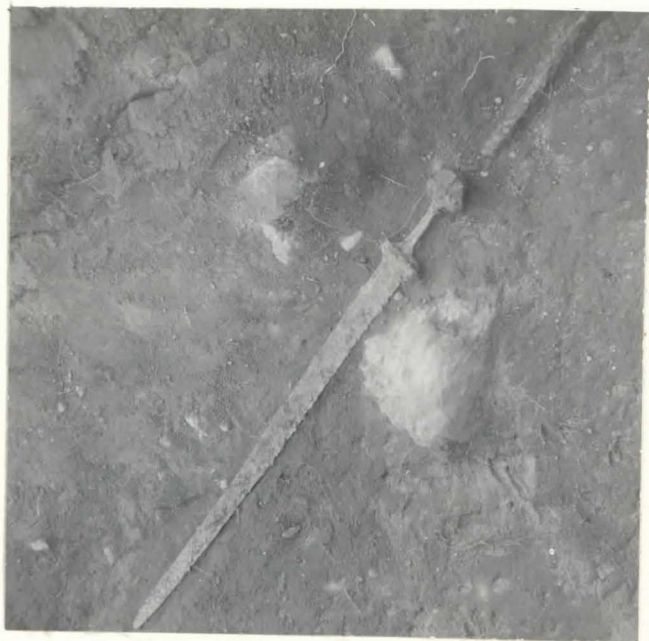
Hauta XXXIII. Saviaolia 13962:325;
ja keitsimet 13962:328. F20905



Hauta XXXIII. Saviastian vieressä miekka 13962:322 sekä sen yläpuolella kaksi keihäänkärkiä 13962:323; 324; f 20906.



Hauta XXXIII; filmi 20907.



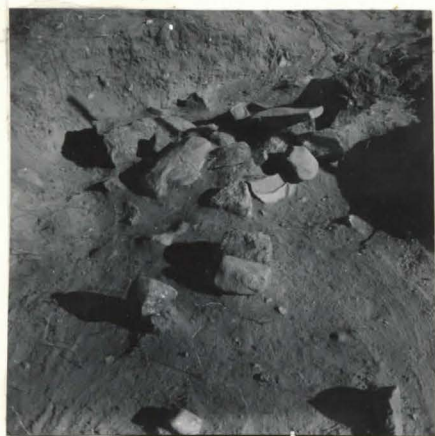
Hauta XXXIII; filmi 20908.



Hauta XXXIV. Pintakivey-
tä, f. 20909.



Hauta XXXIV. toista kivi-
kennoa, f. 20910.



Hauta XXXV. Polija-
kiveyksi, f. 20917.



Hauta XXXVI. Pinta kivety.

F 20912.



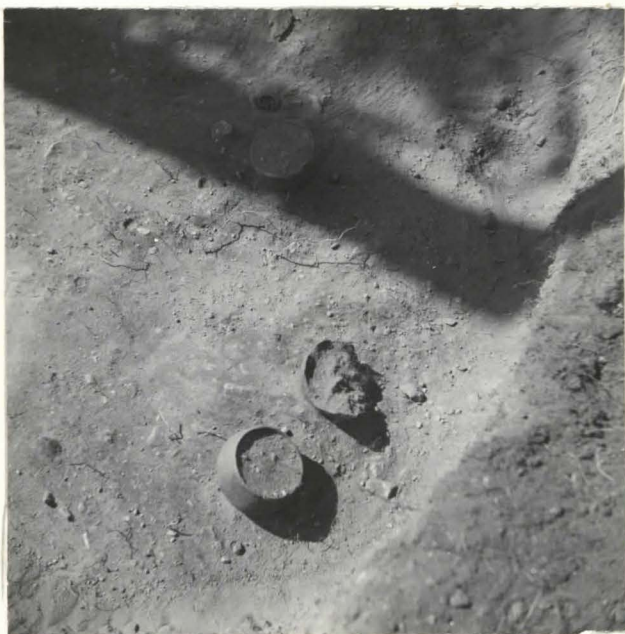
Hauta XXXVI. Saviastiat 13962:388;391
392; f 20213.



Hauta XXXVI. Kuva esittää tapaus-
ta, missä yhdessä kuoressa on kak-
si hautausta. Nuoli \Rightarrow miehen ha-
udan suunta; \rightarrow naisen haudan suun-
ta. Kuvassa näkyy ensin mainitun
haudan kalustosta keuhkonbärki 13962:
385 sekä viikate 13962:384; jälkimmäi-
sen haudan kalustosta sirppi 13962:386,
housunbärkäsolki 13962:387 ja saviaastia
13962:388; f. 20214.



Hauta XXXVI. Naisen haudan kalus-
toa, f. 20215.



Hauta XXXVI. Naisen haudan
kalustoa, f. 20216.



Hauta XXXVI; f. 20917.



Hauta XXXIX; kaksi keihään-
kärkeä löytöpaikoillaan (13962: 443-444);
f. 20918



Hauta XLIV; saviaastia 13962:544
löytöpaikallaan; f. 20919.



Hauta XLIV, f. 20920.



Hauta XLI; pintakiveyötä, f. 20921



Hauta XLI. Kiveyötä, f 20922.



Hauta XLI. Saviastia 13962: 454 ja 455, löytopäinälläan, f 20923



Hauta XLI, kivitys, f 20924.



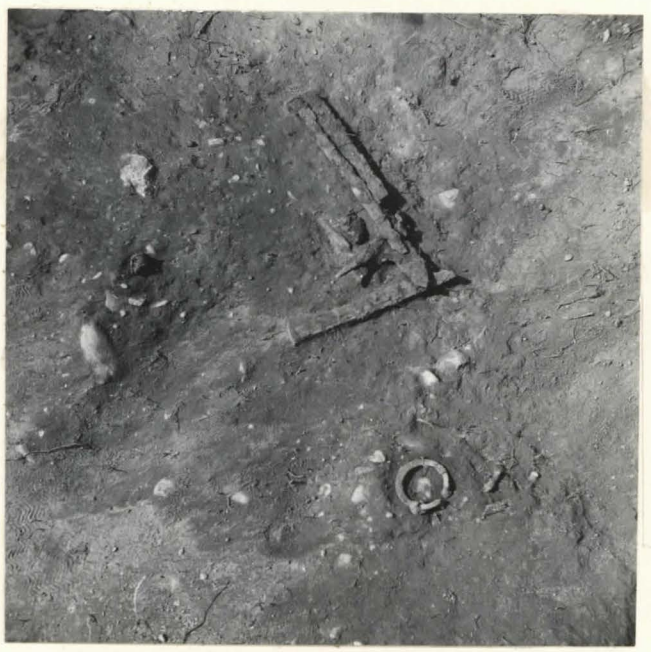
Hauta XLVI. Pintakivestä, f 20925.



Hauta XLVI. Etualalla keuhkokuorijalat
13962:556-558. Taka-alalla hevosen-
kenkäsohja 13962:559 sekä hieman rauta-
kappaleita 13962:561 ja 562; f 20926.



Kanta XLVI; f 20927.



Kanta XLVI, filmi 20928.