

A-L. #:

Yläneen Anivehmaan-
mäen viikinkiaikaisen ruumiskalmis-
ton kaivauskertomus ajalta 6. 6 - 6. 8.
1957. Paikalta saadut löydöt on numeroi-
tu seuraavasti:
13277: 1-9, 13462: 1-2, 13839: 1-^{13962:1-576,}386,7
14196: 1-705. Oheessa seuraa 31 valoku-
valiitettää (filmit 22502-22593) sekä
89 karttaliitettä.

Kesällä 1957 aloitettiin kaivaus edellämainittuna aikana 1956
tutkitun alueen länsilounaisreunalta. Kartanpiirtäjinä toimivat ylioppilaat
Helinä Hautala, Lahja-Irene Räsänen ja Paavo Huovari.

Maanpäällisenä merkinä oli hautojen päällä tavallisesti joko
vajoama tai matala kiviraunio tai latomus hautakuopassa. Turpeen vahvuus
vaihteli 5-20 cm:iin. Hautojen suunta oli yleensä lounais-koillinen, eräis-
sä tapauksissa lähinnä pohjois-etelä/ ^{tai luoteis-kaakkoinen.} Maan laatu oli hiekansekaista savea,
joka löytökerroksen alla muuttui puhtaaksi saveksi. Mäen alarinteessä maan
laatu oli yksinomaan savea. Kiintopisteen punnituslukema oli 3.96 (kiin-
topiste II). Kesinä 1955, 1956 käytettiin punnituslukemaa 2.80 (kiinto-
piste I).

Hauta XLVII.

Löydöt, inv. numerot: 14196: 1-63, filmit 22506-22509.

Hauta A. Maan pinnalla oli heikko vajoama. N. 9-10 cm:n vah-
vuisen turpeen poiston jälkeen tuli esiin pitkänomaisena N-S suuntaisena
alueena nokea sekä terävasärmäisistä kivistä tehty latomus (filmi 22506).
Kivien välissä oli puolittain palanut puun palanen sekä pohj. päässä
puunsiyitä N-S suunnassa. Noen vahvuus oli 5-10 cm. Maanväri oli nyt pu-
nervaa; pohj. päässä esiintyi tummia, paikatellen punaisia laikkuja.
Haudan ääriviiva saatiin esiin 10-13 cm:n syvyydessä, NW - SE suun-

taisena. Tällä syvyydellä oli keskellä hautaa pyöreä hiililaikku, syyt pystyssä asennossa. Pinnasta asti on tällä kohdalla ollut eri kerroksissa enemmän tai vähemmän nokea, aivan kuin paikalla olisi ollut paalu pystyssä. Löytökerros tuli esiin 40-47 cm:n syvyydessä. Maan väri oli tummaa. Haudan kaakkoiselta puoliskolta löydettiin hevosenkenkäsolki oikein päin (n:o 6); sen neulassa oli tekstiiliä sekä alla ja päällä puun syytä, jotka kulkivat suunnassa itä-länsi. Soljen vieressä oli kaksi mosaiikkikelmeä (n:rot 7,8). Haudan keskeltä löytyi rautaveitsi poikittain (n:o 2) haudan suuntaan nähden, litteästä nauhasta kierretty pronssirengas (n:o 4) sekä pronssin ja raudan katkelmia. Haudan jalkopäässä varsinaisen tumman hautamaan ulkopuolella oli osittain ehjä saviastia, sekä sen palasia (n:o 11,12). Aivan luoteiskulmassa esiintyi maassa poikittain mustanvihreä juova.

Hauta B. Hauta oli kaivettu maahan siten, että sen kaakkois-itäpää meni päällekkäin hauta A:n luoteiskulman kanssa. Maan päällä ei havaittu tällä kohdalla mitään erikoista. Turpeen vahvuus oli n. 10 cm. Sen alta tuli esiin likaisen harmaa heikosti noensekainen maa. Haudan ääriviiva saatiin esiin vasta löytötasolla, runsaan 40 cm:n syvyydessä. Haudan suunta oli melkein länsi-itä. Löytörykelmä oli haudan keskellä; sen ympärillä maa oli erittäin mustan väristä n. 5 cm:n vahvuudelta. Haudan keskellä oli kaksi rannerengasta melkein pystyssä asennossa (n:rot 17 ja 18). Rannerengas n:o 17 yhteydessä oli seuraavasti orgaanista ainetta: Päällä tuhta, sen alla puuta ja lähinnä rannerengasta tekstiiliä; rannerenkaan sisältä löytyi ranneluut. Rannerengas n:o 18 yhteydestä tuli esiin seuraavasti orgaanista ainetta: päällimmäisenä tuhta, sen alla rannerenkaan päältä ja sivulta tekstiiliä sekä rannerenkaan sisältä kaksi ranneluuta. Rannerenkaiden alapuolella, mahdollisesti vainajan rinnan kohdalla oli pronssinen eläinriipus (n:o 19). Sen yhteydessä oli seuraavasti orgaanista ainetta: Päällimmäisenä tuhta, sen alla tekstiiliä kahdessa

kohdassa riipusta vasten sekä riipuksen alla ensin karvahiukkasia ja sitten tekstiiliä. Riipusta oli kannattanut kaksihaarainen ketju (n:rot 193-5), joka oli tuohen peittämä. Rannerenkaiden lähellä, mahd. kaulan kohdalla oli 28 lasimassahelmeä, ilmeisesti samasta kaulanauhasta. Löytörykelmään kuului vielä sirppi (n:ro 15), joka oli haudassa siten, että sen varsi on ollut rinnan päällä.

Muualta haudasta tavattiin vain hyvin vähän esineitä. Aivan haudan luoteiskulmassa oli pronssirinki ja sen alla sääriluun palanen(?) (n:rot 20-21) sekä haudan keskellä pieni pr. rinki, (n:ro 14).

Hauta B:n kaakkoispäässä, hautojen A ja B leikkauskohdassa oli pyöreä noki-alue. Siinä oli kuoppamainen pesäke ja nokea yli 30:n cm:n vahvuudelta.

Hauta XLVIII.

Löydöt, inv. numero ^{14196:} 64-71, filmit 22510-22516.

Maanpäällisenä merkinä oli matala kumpu, josta pilkisti esiin sieltä täältä kiveystä. Kun oli otettu pois 10-15 cm vahva turve, tuli esiin pyöreä kivilatomus; kaksi kerrosta, alimmainen harva. Tällä tasolla oli jonkin verran noenhiukkasia. N. runsaan 10 cm:n syvyydessä tuli esiin soikea, pitkänomainen nokiesiintymä lounaiskoillissuunnassa. Noen vahvuus oli n. 20-25 cm. Kivien välistä tuli esiin pronssisormus punttipäinen riipus sekä pronssispiraalilla päällystettyä hihnaa (n:rot 1-3). Löytötaso tuli esiin n. 45-50 cm:n syvyydestä. Hautakuopan suunta oli lounais-koillinen. Haudan luoteisella pitkällä reunalla oli pitkittäisiä puusyitä, ilmeisesti arkun puiden jäännöksiä. Tällä reunalla maa oli tumma, noensekainen, muualla se oli likaisen harmaa. Koillisessa päässä haudan raja oli epäselvä. Puun syiden alta löytyi luoteiselta pitkältä reunalta rautamiekka (n:ro 6), kahva kohti luodetta. Miekan säilän vieressä,

osittain sen alla oli keihäänkärki (n:ro 8), putki kohti koillista. Säilän vieressä oli edelleen pronssisolki (n:ro 7) nurinpäin maassa, sen päällä oli tummaa massaa, mahdollisesti maatonutta nahkaa(?). Haudan luoteisella pitkällä reunalla oli edelleen kaksi nahkahihnan palaa sekä (n:ro 5) punttipäinen riipus. Niiden alla oli hyvin mustaa tummaa maata sekä vieressä puun syytä. (suunta haudan suunnan mukainen). Vainajasta ei maassa ollut minkäänlaista jäännöstä.

Hauta XLIX.

Löydöt, inv. numero 14196:96: 72-77, filmit 22517-22520.

Maanpäällisenä merkinä oli heikko vajoama. Kun n. 5-20 cm:n vahvuinen kerros oli otettu pois, tuli esiin nokialue luoteis-kaakkois-suunnassa. Tällä tasolla oli haudan itäpuolella nuotionjäännös. Siinä oli viisi hiiltyneen puun jäännöstä säteettäisessä asennossa. Maa hiiliesiintymien kohdalla oli punaiseksi palanutta. Haudan pinnalla oli 10 cm vahva nokikerros. Muutamia siruja hiiltä esiintyi vielä 30 cm:n syvyydessä. Löytötaso tuli esiin n. 50 cm:n syvyydessä. Maan väri oli erittäin tumma, varsinkin eteläisessä alapäässä (melkein noen sekaista ja punertavan väristä). Puunsiyitä tavattiin eripuolilta hautaa. Niiden suunta oli haudan keskellä ja kaakkoispäässä poikittaisessa asennossa ja luoteisessa päässä pituus-suunnassa.

Haudan luoteisessa päässä oli vierekkäin kaksi saviastiaa, rikkimurtuneita n:o 1 ja 2. Vierestä löytyi pieniä noenpalasia. Keskellä hautaa oli puukko poikittaisessa asennossa (n:ro 4); kahvassa puuvarren jäännöstä. Lännenpuoleiselta pitkältä reunalta löytyi keihäänkärki; viistossa asennossa, kärki maahan päin. ^{(n:ro 3).} Kaakkoisesta alapäästä tuli esiin pronssisoramus (n:ro 5). Ainoa jäännös vainajasta oli heikko luumassatäplä haudan keskellä

Hauta L.

Löydöt, inv. numerot 14196: 78-93, filmit: 22521-22523.

Maan pinnalla ei ollut maanpäällistä merkkiä. Kun oli otettu 5-20 cm. vahva turvekerros pois, paljastui pyöreä, epämääräinen nokialue. N. 20 cm:n syvyydessä tuli esiin hautakuoppa luoteis-kaakkois-suunnassa. Luoteisreunassa haudan raja oli hieman epäselvä. Noki alkoi tällä syvyydellä heikentyä. Ensimmäinen löytö pronssinsirunen saatiin jo tästä tasta (n:ro 1). Varsinainen löytötaso oli 45-50 cm:n syvyydessä. Haudassa esiintyi puun syytä läntisen puoleisella reunalla pituus-suunnassa sekä kaakkoisessa päässä viistossa, melkein poikittaisessa asennossa. Maanväri oli likaisen ruskeaa, keskellä jonkin verran noensekaista.

Kaakkoiselta puoliskolta tuli esiin saviastia, pystyssä asennossa (n:ro 6). Sen vieressä oli sirppi (n:ro 8), poikittaisessa asennossa haudassa sekä nahanpalanen, jonka sisältä löytyi pronssirinki (n:ro 9). Haudan keskellä oli spiraalikierteinen pronssisormus (n:ro 16), rautavarras (n:ro 14) ja rautarinki (n:ro 13), palanen rautaa sekä punttipäinen hela nahkahihnan jatkona (n:ro 5). Haudan läntiseltä pitkältä reunalta löytyi lyhyt rautainen keihäänkärki, pronssispiraaliputken palanen (n:ro 10, 12). Haudan luoteisella puoliskolla oli rautakeritsimet (n:ro 7)

Hauta LI.

Löydöt, inv. numero 14196: 94-126, filmit 22524-22525.

Maan pinnassa erottui heikosti kiveys länsi-itäsuuntaisena. Kun n. 10 cm. vahva turve oli otettu pois tuli esiin pyöreä, epämääräinen nokialue. Kiveystä oli kahdessa eri kerroksessa (alimmainen kerros

harva). Nelikulmainen, suorakaiteen muotoinen, luoteis-kaakkois-suuntainen hauta-alue tuli selväksi n. 30 cm:n syvyydessä. Sen reunoja kehysti noensekainen vana. Nokea oli haudan keskellä kautta matkan pinnasta alkaen.

Ensimmäiset löydöt, pronssisormus ja saviastianpalanen (n:rot 1-2) tulivat esiin/^{jo aivan} pinnasta, nokialueen ulkopuolelta. Varsinainen löytötaso oli n. 65 cm:n syvyydessä. Maan väri oli tällöin hyvin mustaa varsinkin haudan keskikohdalla. Pohjoisella pitkällä reunalla oli puunsyöttä haudan pituus-suuntaan. Hautakuopan raja oli luoteispäässä hyvin epäselvä. Karttoihin on piirretty nokisen alueen raja, joka ilmeisesti ei ole hautakuopan ääriverä. Maa oli tällä kulmalla niin pehmeää, ettei kuopan rajaa voitu piirtää.

Haudan pohjoispuoleiselta pitkältä reunalta tuli esiin miekka kaakkois-luoteis-suunnassa (n:ro 13). Päällä oli tupen jäännöstä. Miekan päällä oli rautainen viikate (n:ro 14). Sen terän alapuolella, maata vasten oli puunsyöttä. Miekan säilän vieressä oli rautapuukko (n:ro 17), sen ruodossa on puun jäännöstä sekä katkelma vaa'an koukusta (n:ro 19). Molemmat esineet ovat ilmeisesti riippuneet pronssivitjoista (n:ro 18), jonka toinen haara on kiinni vaa'an koukussa. Vitjojen toisessa päässä on pyöreä rautalenkki, ilmeisesti kiinnitetty vyöhön. Edellisten vierestä tuli esiin pronssisolki (n:ro 15), se oli haudassa oikein päin. Sen kehän alla oli pronssikierukoista tehty puikelo, ja alimmaisena maata vasten tuohta. Sen vierestä löytyi pronssisormus (n:ro 16), ympärillä tummaa maata ja päällä tekstiilikuituja. Haudan luoteisesta yläpäästä tuli esiin useita pronssikierukan palasia (n:ro 4,10,11,20,21,27), viitan spiraalikoristuksia; edelleen löytyi kaksi spiraalikierukan palaa kaakkoisessa päässä (n:rot 6,5). Haudan keskellä, säilän kärjen vieressä oli hyvin vahvan mustan maan keskellä spiraalikierteisiä rinkuloita sekä kaarevan rautavartaan katkelma (n:rot 9,8,7,12). Haudan luoteisessa yläkulmassa oli varsinaisen nokirajan

ulkopuolella saviastian palasia, meripihkariipus, rautapunnus(?) sekä kaksi rautavartaan palaa (n:rot 25, 24, 23, 22).

Hauta LII.

Löydöt, inv. numero: 14196: 127 -128.

Osittain haudan päällä kasvoi mänty, joten haudan ääriveriivoja oli vaikea havaita. Turvekerroksen vahvuus oli n. 10 cm. Maa haudan kohdalla oli tummaa, heikosti nokista. Löytötaso tuli esiin n. 50 cm:n syvyydestä. Haudan suunta oli melkein länsi-itä, poiketen jonkin verran lounaiskoilliseen. Itäpäässä oli muutamia saviastianpalasia (n:ro 1) ja länsireunalla pyöreä pronssirengas (n:ro 2), rikkimurtunut sekä muutamia hihnan katkelmia.

Hauta LIII.

Löydöt, inv. numero 14196: 129-141; filmit: 22526-22528.

Haudasta ei ollut minkäänlaista maanpäällistä merkkiä. Turpeen vahvuus oli 8-12 cm. Sen alta paljastui tumma alue pohj.-eteläsuunnassa. Jonkin verran nokea oli siellä täällä. Vajaan 40 cm:n syvyydessä haudan kuva oli erittäin selvä kaakkois-luoteissuuntaisena, varsinainen löytökerros tuli esiin yli 60 cm:n syvyydessä. Haudan läntisen puoleisella pitkällä reunalla oli puunsiyötä kuopan suuntaisena. Haudan pohjoispää

oli samassa kuopassa hauta LII:n kanssa.

Haudan kaakkoispäässä oli sirppi poikittain haudan pituussuuntaan nähden (n:o 8). Keskeltä hautaa löytyi pr. solki, joka oli maassa nurinpäin (n:o 11). Maan väri oli ympärillä hyvin tummaa. Soljen alla oli puuta, jonka syyt kulkivat kuopan suunnan mukaisesti, sekä neulassa tekstiiliä. Sen vieressä oli pieni pronssirenkaan palanen (n:o 10). Haudan pohjoiselta puoliskolta tuli esiin rautaveitsi (n:o 12), kärki luoteeseen päin, ruodossa puunvarren jäännöstä, nuijapäinen hela (n:o 4) mosaiikkihelmi (n:o 9) sekä pronssispiraalia (n:o 3). Aivan koilliskulmassa oli kaksi saviastia ison kiven alla (n:o 1 ja 2), toinen niistä rikkimurtunut, rautainen keihäänkärki (n:o 7), pronssilla päällystetty rautanappi (n:o 5) sekä pronssipuikelo (n:o 13).

Haudat LIV ja LVI.

Löydöt, inv. numero h LIV 14196: 142-179; h LVI 14196: 183-208; filmit 22529-22536.

Koska haudat olivat vierekkäin ja ne osittain ovat olleet samassa kuopassa, on niiden löydöillä yhteinen juokseva numero. Maanpinnalla oli heikko vajoama. Kun n. 10-15 cm. vahva turve oli otettu pois, tuli esiin epäsäännöllinen pitkänomainen nokialue suurinpiirtein koillis-lounais-suunnassa. Tämän alueen pohjois-päässä oli jokseenkin kaunis, samankokoisista kivistä tehty latomus. N. 20 cm:n syvyydessä turpeen alta laskettuna nokikuvio maan pinnalla muuttui siten, että pitkänomaisen alueen keskellä maan väri oli ruskeaa, noensekaista ja sen molemmissa päissä oli pyöreähköt nokialueet. Koillispään latomuksessa oli kaksi kivikerrosta, alimmainen oli kaunis, itäpäätä kehystävä kivireunus. N. 30 cm:n syv. turpeen alta laskettuna maanpinnassa saattoi havaita kaksi rinnakkaista suorakaiteen muotoista pitkänomaista aluetta^{n.} luoteis-kaakkois suunnassa nokialueiden kohdalla.

Niiden välissä maa oli ruskeaa vaikkakin vielä pehmeää. Vasta löytötasolla tumman alueiden välinen maa oli kovaa, savensekaista hiekkaa, jota tuskin koskaan on kaivettu. Seuraavassa pohjoisempaa näistä kahdesta rinnakkaisesta alueesta on merkitty numerolla LIV ja eteläisempää suunnikasta numerolla LVI.

Hauta LIV. Jo ennen varsinaista löytötasoa tuli esiin n. 40 cm:n syv. turpeen alta laskettuna maatuneita puunjäännöksiä. Niitä oli lounaisella pitkällä reunalla kuopan pituus-suuntaan ja kaakkoispäässä poikittaisessa asennossa. Samalla tasolla oli haudan luoteisessa päässä pyöreä nokialue sekä punaista palomaata. Löytötaso tuli esiin 50-60 cm:n syvyydestä. Keskeltä hautaa löytyi suuri tuohialue, sen alla oli puuta, jonka syyt kulkivat pituus-suunnassa. Puiden alla olivat seuraavat löydöt: kaksi spiraalikierteistä rannerengasta (n:ro 47, 48), rikkimurtuneita, kaksinkertaiset pronssivitjat (n:ro 54), joiden toisessa päässä on rautalenkki (n:ro 55) ja toisessa päässä pyöreä, lintuaihein koristetun pronssilevyn katkelma (n:ro 56); rautapuikko (n:ro 57) sekä 5 lasimassahelmeä. Tämän löytösikermän alla, varsinkin pronssiketjun kohdalla, oli mustaa massaa. Useita helmiä ja pronssispiraalin palasia tuli esiin haudan luoteispäästä. Poikittain tuohialueen kaakkoispuolella oli rautasirppi (n:ro 40). Melkein sen varren kiinnityskohdan alla oli rautanaula ja puunjäännöstä. (n:ro 43). Sirpin vieressä oli kaksi saviastiaa pystyssä asennossa (n:rot 37,38). Kolmas astia oli haudan pitkällä lounaisreunalla, samoin pystyssä, jonkin verran rikkimurtunut (n:ro 42). Maa oli tummaa, heikosti noen sekaista.

Hauta LVI. Tumman alueen lounaisreunassa oli n. 40 cm:n syvyydessä puunsyitä, joiden suunta oli kuopassa poikittainen. Pitkällä lounaisreunalla oli vahvalti nokea. Löytötaso oli myös n. 40-50 cm:n syvyydessä. Keskellä hautaa oli hajallaan lukuisasti saviastian palasia sekä pronssispiraalin katkelmia. Haudan itäisestä kulmasta löytyi rautasirppi poikittaisesta asennosta haudasta (n:ro 22). Löytötasolla oli maa lounaisella pitkällä reunalla nokista. Sen lisäksi oli tällä reu-

nalla vihertävän musta pitkä juova luoteis-kaakkois-suunnassa sekä poikittain haudassa luoteispäässä.

Hauta LV.

Löydöt, inv. numero 14196: 180-182; filmit 22537-22540. 22591

Maanpäällisenä merkinä oli kumpu, jossa turpeen välistä pilkisti esiin kiveystä. Kun n. 7 cm. vahva turve oli otettu pois, tuli esiin kiviraunio, jota reunusti miehen nostannaiset kivet ja keskellä oli pienempää kivilatomusta. Latomuksen keskellä kasvoi kuusi. Ensimmäisen kerroksen alla oli toinen pienempi latomus. Kivien välissä oli nokea, mutta latomuksen alla sitä ei enää esiintynyt. Raunion koillispuolella on pinnassa, turpeen alla puolen metrin säteellä nokimaata. Latomuksen alta tuli esiin tumma likaisenharmaa hautakuoppa-alue. Tällä tasolla oli haudan keskellä nokimaata sekä pituus ja poikittaissuuntaan kulkevia puunsyitä. Tumma nokialue haudan keskellä esiintyi aina löytökerrokseen asti. Esineet olivat vajaan 60 cm:n syvyydessä. Haudan keskellä oli kaksi rautanaulaa, molemmat olivat viistossa asennossa kärki alaspäin (n:rot 1 ja 2). Kaakkoispäässä oli rautainen keihäänkärki putki luoteeseen, keihäänkärjen sivuilla oli tummaa maata (n:ro 3). Löytötaso oli jo osittain savipohjalla.

Hauta LVII.

Löytö, inv. numero 14196: 209; filmi 22541.

Haudassa ei ollut maanpäällistä merkkiä. Turpeen vahvuus oli 3-12 cm. Sen alta tuli esiin kirjava savimaa, jossa ei näkynyt mitään

haudankuvaa. Mahdollisesti pinnalla risteilevät puun juuret vaikuttivat tämän havainnon tekemistä. Vasta n. 40-50 cm:n syvyydessä tuli esiin heikko tumman värinen kuvio koillis-lounais-suunnassa. N. 10 cm. syvempänä oli hiiliä siellä täällä sekä tumma ihmisen yläruumiin kuvio. Poikittain haudassa oli keskikohdalla keihäänkärki (n:ro 1).

Hauta LVIII.

Löydöt, inv. numero 14196: 210-230, filmit 22542.

Haudan maanpäällisenä merkinä oli matala kumpu, josta kiveys sieltä täältä pilkisti esiin. Kun n. 10-6 cm. vahva turve oli otettu pois, tuli esiin kiuasmainen latomus, jonka keskellä on heikko vajoama. Ympärillä oli isoja litteitä kiviä, keskellä pieniä, nyrkinkokoisia. Kiveystä oli kahdessa kerroksessa. Kivien välissä oli jonkin verran nokea. Kun oli kaavittu n. 10 cm. latomuksen alla olevaa tummaa maata, saatiin esiin yli 3 m. pitkä nokialue lounais-koillissuunnassa. Varsinkin keskellä oli hyvin vahva, musta nokialue. Varsinaisen haudan ulkopuolella oli sen lounaissuunnassa kiviringin keskellä noki- ja punaista palomaata. Vahva, kauttaaltaan koko pinnan peittävä nokikerros oli n. 10 cm. paksu. Syvemmälle mentäessä se pieneni keskustaa kohti. Sitä esiintyi vielä n. 55 cm:n syvyydessä turpeen alta laskettuna. Tällä tasolla alkoi esiintyä maatonutta puuta. Sitä oli haudan keskustassa, pituus-suunnassa. Löytötasolla oli puunsyitä runsaasti sekä haudan pituus-suunnassa että poikittaisessa asennossa.

Löytökerros oli n. 60-65 cm:n syvyydessä, vaikkakin muutamia esineiden katkelmia oli tavattu jo n. 20 cm:n syvyydestä turpeen alta laskettuna. Tärkeimmät löydöt ovat seuraavat: keihään kärki haudan koillis-päässä, putki kohti koillista (n:ro 14), sen vieressä oli rautaveitsi (n:ro 15). Keskeltä hautaa tavattiin pronssinen vyön solki, sekä palanen

vyötä, joka on pronssisiloilla päällystetty. Soljen alla on puun jäännöstä. Soljen vieressä oli lisäksi hyvin maatonutta nahkaa (n:ro 16). Aivan sen lähistöltä tavattiin hopearahan palanen (n:ro 17). Ilmeisesti on ollut kyseessä kukkaro. Löytökerroksen kohdalla maan väri oli tummaa, heikosti noen sekaista.

Hauta LIX.

Löydöt, inv. numero 14196: 231-249,

Maanpäällisenä merkinä oli heikko vajoama. Kun 7-10 cm. vahva turve oli otettu pois tuli esiin n. 5-8 cm:n syvyydessä tumma alue koillis-lounais-suunnassa. Kun oli kaivettu vielä n. 5 cm. tuli esiin kaksi noki- aluetta. Ensimmäinen löytö, saviastian palanen, oli melkein pinnassa n. 10 cm:n syvyydessä turpeen alta laskettuna. Varsinainen löytökerros tuli esiin vasta 45-50 cm:n syvyydestä turpeen alta laskettuna. Tällä tasolla kehysti hautaa hyvin vahva hiilipitoinen, tumma vana. Sen päät olivat soikeat. Keskeltä hautaa tavattiin myös nokiesiintymiä. Haudan lounaispäästä tavattiin 13 lasimassa tai karneolihelmeä (n:rot 4, 5, 7-13, 15-7) jokseenkin läheltä toisiaan. Mahdollisesti helminauhasta. Haudan keskivaiheilla oli osittain ehjä saviastia (n:ro 3).

Hauta LX.

Löydöt, inv. numero 14196: 250-261, filmit 22543-22544.

Maanpinnalla oli matala kumpu, jossa turpeen alta näkyi kiveystä siellä täällä. Kun n. 10-12 cm. vahva turve oli otettu pois tuli esiin

kaunis soikea kivilatomus. Muoto pitkänomainen, luoteis-kaakkoissuunnassa Reunuskivet olivat isoja; keskustan kiveys pienempää ja keskellä iso silmäkivi. Kivien välissä oli hyvin vähän nokea. Kiveystä oli kahdessa kerroksessa, alempi latomus oli hyvin harva. Kiveyksen alta tuli esiin pitkänomainen tumma alue luoteis-kaakkois-suunnassa. Jonkin verran nokea.

Ensimmäinen löytö helmen puolikas (n:o 1) oli jo aivan pinnassa kiveyksen vieressä. Varsinainen löytökerros oli 55-45 cm:n syvyydessä turpeen alta laskettuna. Haudan lounaisella pitkällä reunalla oli hiiltyneitä puunsyitä haudan pituussuunnan mukaisesti; keskellä puunjäänösten syyt kulkiivat myös poikittain. Löydöt olivat jokseenkin mitättömiä helmiä, pronssin ja raudan palasia sieltä täältä sekä rautapuukko haudan lounaiselta puoliskolta (n:o 11).

Hauta LXI.

Löydöt, inv. numero 14196: 262-296; filmit 22545

Haudan kohdalla ei ollut maanpäällistä merkkiä. Kun 10-16 cm. vahva turve oli poistettu, tuli esiin tumma alue lounais-koillis-suunnassa, jota reunusti isoista kivistä tehty latomus. Tumma soikio tuli selväksi n. 10 cm:n syvyydessä turpeen alta laskettuna. Keskellä esiintyi nokea melkein löytökerrokseen asti. Löytökerros tuli esiin vajaan 50-55 cm:n syvyydessä. Tällä tasolla oli maassa nokea keskellä sekä kaakkoisella pitkällä reunalla. Maassa oli myös puunsyitä sekä pituus-suunnassa että viistossa asennossa n. 20 cm. varsinaista löytötasoa ylempänä. Ensimmäiset löydöt lasimassahelmet ja saviastian palat saatiin jo aivan pinnasta. Haudan lounaisessa päässä oli kasaan murtunut saviastia sekä sen vieressä keihäänkärki putki koilliseen suunnattuna sekä rautainen veitsi (n:rot 23, 24, 25). Saviastian vieressä oli 2 helmeä, toinen

oli melkein astian sisässä (n:rot 26, 32, 33). Muualta ^{-dasta} hautaa löytyi runsaasti saviastianpalasia sieltä täältä, eri syvyyksistä.

Hauta LXII.

Löydöt, inv. numerot 14196: 297-345, filmit: 22546-22553.

Haudasta ei ollut maanpäällistä merkkiä. Kun n. 6-10 cm. vahva turve oli otettu pois, tuli esiin nokimaata n. 30 cm:n vahvuudelta. Sen jälkeen maan väri muuttui ruskeaksi ja löytökerros tuli yllättäen vastaan n. 40-60 cm:n syvyydessä. Hautakuoppa oli harvinaisen suuri 260 x 80 cm. ja neliskulmainen. Löytökerroksen päällä oli tuolta ja muutamia pituus-suuntaan kulkevia puun syitä, jotka saattavat olla arkun jäännöksiä, vaikkakaan haudasta ei tavattu yhtään naulaa. Esineiden alta tuli esiin mustaa parkkimaista ainetta, luultavasti nahkaa, jolla hauta oli peitetty. Vainajasta ei ollut muuta jäljellä kuin pari hammasta, sormen nivel sekä olka- ja ranneluita. Korujen asemasta päätellen oli vainaja maannut selällään kädet koukistettuna rinnalle, pää etelään. Olkapäillä oli pyöreät kupurasoljet (n:rot 14 ja 20), joita yhdisti pronssiketju (n:o 26), ja keskellä rintaa pyöreä leijonasolki (n:ro 13). Solki 20 päällä huonosti säilynyttä, hienotekoista tekstiiliä. Solki 20:n alla oli myös kangasta, liivihameen olkakieleke, jonka reuna oli paltettu lauta-
vyöllä. Sen alla oli maata vasten mustaa orgaanista ainetta. Alimmaisena maata vasten oli pähkinänkuori. Solki 14 alta löytyi karkeatekoista sekä huonosti säilynyttä maatonutta tekstiiliä. Ketjun alla oli nahkaa(?), mustaa massaa sekä luunpaloja. Kaulan kohdalla oli maassa kaularengas (n:ro 7) sekä kaksinkertainen helminauha (n:rot 27 ja 28). Kaularenkaan niskaosan ympärille oli kiertynyt hyvin ohutta tekstiiliä. Kaularenkaan alta tuli esiin mustaa massaa sekä tuohen palanen. Kaularenkaan lähettyviltä tuli

esiin muutamia luumassa täpliä. Helmien vieressä kaularenkaan sisällä oli muutamia hampaita sekä maatuneita selkänikamia. Solki 13 neulaan oli takertunut tekstiiliä; samaa kuin solki 20 alta. Edelleen oli solki 14 alla seuraavasti orgaanista ainetta: lähinnä maata oli tuohen tai nahan jäännöstä sekä solkea vasten tekstiiliä. Vainajan molemmissa ranteissa oli parittaiset rannerenkaat (n:rot 3,4 ja 5,6), sormus (n:ro 10). Molempien rannerenkaiden sisällä oli ranneluut. Rannerengas 6:n alla ja sivulla oli vahvatekoista tekstiiliä; ohuempilaatuista, samanlaista tekstiiliä kaularenkaan ympäriltä löytyi rannerenkaiden 5 ja 6 päältä. Viimeksimainittujen rannerenkaiden alla oli nahankaltaista parkkimaista ainetta. Rannerengas 5:n päällä oli karvamaista tekstiiliä. Suunnilleen vyötäisten kohdalla oli oikealla reunalla puukko (n:rot 8 ja 9). Sen helotuksen päällä oli huonosti säilynyttä tekstiiliä sekä päällimmäisenä tuolta. Puukon terän kohdalla oli mahdollisesti tupen jäännöstä. Vainajan jalkopäässä oli esiliinan spiraalikierukoita (n:rot 21, 22, 23) sekä kaksi pronssirinkiä (n:rot 24 ja 25). Vainajan pään takana oli poikittain haudassa ~~pronssis-~~^{rauta-}sirppi (n:ro 1) sekä saviastia ehjässä hahmossaan (n:ro 2). Maa oli löytötasolla tumma, n. 1-2 cm. löytökerrosta ylempänä haudan lounaisen puoleisessa päässä reunoilla hyvin vahva musta alue. Tällä tasolla oli maassa musta nokipullistuma läntisen puoleisella pitkällä reunalla.

Hauta LXIII.

Löydöt, inv. numero 14196: 346-355,

Maanpinnalla ei ollut minkäänlaista merkkiä. Kun 7-19 cm vahva turve oli otettu pois, tuli esiin turpeen alta laskettuna n.

vajaan 10 cm:n syvyydessä kapea nokialue lounais-koillis-suunnassa. Muutama cm syvempää saatiin varsinaisen hautakuopan kuvio esiin saman suuntaisena. Nokialue pieneni voimakkaasti keskustaa kohti ja 40 cm:n syvyydessä turpeen alta laskettuna, se oli melkein kokonaan hävinnyt. Löytökerros oli 55-60 cm:n syvyydessä. Löytötasolla oli puunsyytä pituus-suunnassa haudan keskellä ja koillispäässä. Haudan keskeltä tavattiin rautapuukko poikittaisessa asennossa (n:ro 11), pronssisormuksen palasia (n:ro 1) sekä nahkakukkaron jäännös (?) (n:ro 8) jonka sisällä oli helmi ja rautapunnus. Muut löydöt olivat pronssikierukan- ja muita pronssinpalasia. Löytötasolla maan väri oli likaisen harmaata, keskeltä hautaa tavattiin pyöreä nokialue.

Hauta LXIV.

Löydöt, inv. numerot 14196: 356-358, filmit 22554

Maan pinnalla oli heikko vajoama. Kun 5-11 cm. vahva turve oli otettu pois, tuli esiin pyöreä kivipesäke. Kivien välissä oli jonkin verran tummaa maata. N. 20 cm:n syvyydessä turpeen alta laskettuna, saatiin esille hautakuviot. Niitä oli kaksi, toinen luoteis-kaakkois-suunnassa, toinen koillis-lounais-suunnassa. Ensimmäisen haudan luoteiskulma meni päällekkäin viimeksi mainitun haudan lounaiskulman kanssa.

Hauta a. Suunta = luoteis-kaakkoinen. Mitään muuta hautaukseen viittaavaa ei paikalla havaittu kuin n. 40 cm. syvä pitkänomainen kuoppa. Maan väri oli likaisenharmaata, hieman noen sekaista.

Hauta b. Suunta = lounais-kaakkoinen. Haudan päällä oli lounais-kulmassa kaksikerroksinen kiviliesi. Keskellä oli jonkin verran nopea turpeen alta laskettuna n. 10 cm:n syvyydessä aina löytökerrokseen

asti. Löytötaso oli n. 45-50 cm:n syvyydessä. Keskellä hautaa oli poikittain puukko, jonka ruodossa on puuvarren (n:ro 2) jäännöstä sekä koilliskulmassa keihäänkärki putki lounasta kohti (n:ro 1). Keskellä hautaa oli puunsyöttä haudan pituussuunnassa rautapuukon alla. Maan väri oli likaisen harmaata haudan keskiviivan kohdalla esiintynyttä nokialuetta lukuunottamatta.


Hauta LXV.

Löydöt, inv. numero 14196: 359-363, filmit 22555-556

Maan päällä oli heikko vajoama. Kun 10-17 cm. vahva turve oli otettu pois, tuli esiin pitkänomainen nokialue lounais-koillis-suunnassa. Sen koillispäätä kehysti kivistä tehty rinki. Haudan pinnassa oli kaksi vahvaa nokitäplää, toinen koillispäässä, toinen haudan lounaisella puoliskolla. N. 10 cm. turpeen alta laskettuna tuli esiin hautakuoppa lounais-koillissuuntaisena. Syvemmällä noki alkoi vähentyä, kunnes se n. 25 cm:n syvyydessä turpeen alta laskettuna kokonaan hävisi. Löytökerros oli 45-50 cm:n syvyydessä. Sen päällä oli haudan keskellä pieni kivilatomus. Arkun jäännöksiä tavattiin tällä syvyydellä haudan kaakkoiselta pitkältä reunalta. Arkun syyt kulkivat haudan pituus-suuntaan. Haudan koillisella puoliskolla oli keihäänkärki putki kohti lounasta (n:ro 1). Keskeltä hautaa tavattiin solki (n:ro 5), nurinpäin maassa, sen alla oli tummaa massaa nahkaa(?) ja hiiltä. Sen vieressä, haudan kaakkoisella pitkällä reunalla oli spiraalikierteinen pronssisormus (n:ro 4). Toinen spiraalisormus löytyi haudan koillisesta päästä, keihäänkärjen vierestä (n:ro 3). Maan väri oli haudassa likaisen harmaa.

Hauta LXVI.

Löydöt, inv. 14196: 364-375, filmi 22557

Hauta A. Maan pinnalla ei havaittu mitään erikoista. Kun 10-6 cm. vahva turve oli otettu pois tuli esiin isoista kivistä tehty säännötön pitkänomainen latomus. Vajaa 10 cm. syvempänä turpeen alta laskettuna esiintyi maassa kivien välisellä alalla lounaiskoillis-suuntaisena, tumma, hiilensekainen alue. Varsinaisen hautakuopan ääri viivat tulivat selviksi n. 20 cm:n syvyydessä turpeen alta laskettuna. Nokialue pieneni pohjaan päin, n. 25-30 cm:n syvyydessä oli keskellä kuoppaa vain kapea laikku. N. 40 cm:n syvyydessä alkoi haudan molemmilla reunoilla esiintyä puunsyytä kuopan pituus-suunnan mukaisesti. Muuta^{-ma} cm. syvempää tuli esiin kaakkoisella pitkällä reunalla hiilennäköinen pitkä puu (1.30 x 20 cm). Syyt kuljivat haudan pituus-suunnan mukaisesti. Se oli jonkin verran sisäänpäin koverrettu, poikkileikkaus oli  -muotoinen. Mahdollisesti vainaja on haudattu ruuhessa. Varsinainen löytötaso oli 55-60 cm:n syvyydessä. Haudan koillispuoliskolta tavattiin vähäistä luunjäännöstä (n:o 10), sen lähetyvillä oli pronssisormus (n:o 3), sekä aivan koilliskulmassa taltta (n:o 4). Keskellä hautaa oli tikarin kärki (n:o 11), palanen tekstiiliä (n:o 9) saviastianpalasia (n:rot 6 ja 7) sekä raudanmurunen (n:o 5). Löytöjen alla oli savensekaista hiekkaa. Keskellä hautaa ei esiintynyt nokea, reunoja lukuunottamatta.

Hauta B. Hauta A:n länsireunalla oli liesimäinen latomus, osittain tuhoutunut ojan teossa. Kaksinkertainen kivikerros. Kivien välissä oli jonkin verran nokea. Toisen latomuksen alla, jonka pohja ulottui n. 30-45 cm:n syvyyteen oli aivan sekoittamaton ruskea hiekka. Tuskin on kysymyksessä hauta. Paremminkin kaunis latomus saattaisi liittyä viereiseen hautaan n:o A.

Hauta LXVII.

Löydöt, inv. numero 14196: 376-384,

Haudan päällä oli ennen turpeen poistoa heikko vajoama. Kun 25-8 cm. vahva turve oli otettu pois, tuli esiin nokinen alue lounais-koillisuuntaisena. Aivan pinnassa tavattiin myös pieniä lasimassahelmiä sekä kaksi saviastian palaa (n:rot 1, 2, 3, 4). Pohjaa kohti nokialue alkoi hävitä; noin 25 cm:n syvyydessä sitä esiintyi kuopan keskellä vain pieniä läikkinä. Löytötaso oli n. 45-50 cm:n syvyydessä. Haudan keskellä oli kolme lasimassahelmeä (n:rot 5-7), ja pieni raudan murunen (n:ro 8). Löytöjen kohdalla ja luoteisella pitkällä reunalla haudan rajan ulkopuolella ^{vär:} maan oli tummaa; muualla se oli likaisen harmaata. Arkunjäännöksiä paikalla ei havaittu.

Hauta LXVIII.

Maanpäällä ei ollut minkäänlaista merkkiä. Kun 8-12 cm. vahva turve oli otettu pois, tuli esiin n. 15 cm:n syvyydestä tumma epämääräinen alue koillis-lounais-suuntaisena, jossa oli nokea n. 10 cm:n vahvuuisena kerroksena. Sen jälkeen maan väri oli normaalin ruskeaa, mutta kuitenkin selvästi liikuteltua hiekkaa. N. 45 cm:n syvyydessä tuli maassa jälleen esiin nokilaikkuja muutaman cm:n vahvuudelta. Sen jälkeen maanpohja muuttui kovaksi savensekaiseksi hiekaksi.

Hauta LXIX.

Maanpäällisenä merkinä oli heikko vajoama. Kun 3-10 cm. vahva turve oli otettu pois tuli esiin tumma, pitkänomainen alue luoteis-kaakkoissuunnassa. Paikalla oli erittäin vahvaa nokimaata. Ei kiveystä. Maan laatu oli karkeaa soraa. Kuoppa pieneni jyrkästi kohti pohjaa, joka oli 50-60 cm:n syvyydessä turpeen alta laskettuna. Koko ajan maassa esiintyi nokea.

Hauta LXX.

Löydöt, inv. numero 14196: 385-391,

Hauta sijaitsi Anivehmaan mäen alapuolella paikalla, missä ennen on ollut pelto (nyk. sahan aluetta). Haudan luoteispään poikki kulkee tie. Haudan päällä oli n. 30 cm. vanhaa peltomaata. Sen alla oli puhdas savi, missä esiintyi nokea. Haudan kuva saatiin esiin tällä tasolla. Suunta oli luoteis-kaakko. Hautakuopassa, ennen löytökerrosta oli harva kiveys. Löytötaso oli 50-60 cm:n syvyydessä. Haudan keskellä oli hevosenkenkäsolkki maassa nurin päin (n:ro 1). Löydettäessä oli soljen päällä tuohta. Maa soljen alla oli tummanruskeaa. Lähellä lounaista pitkää reunaa oli keihäänkärki, putki kohti luodetta. Putki oli murtunut rikki (n:ro 2). Putkessa oli varren jäännöstä. Haudan luoteispäässä oli yhdessä kimpussa rautaa: veitsi (n:ro 3), avain? (n:ro 7) sekä ruostunut varras (n:ro 4). Aivan ojan reunasta tavattiin 2 rautanaulaa (nrot 5 ja 6). Maa löytötasolla oli savista, noensekaista.

Hauta LXXI.

Löydöt, inv. numero 14196: 392-426, filmi 22558

Maan pinnassa oli ennen turpeen poistoa heikko vajoama. Kun 6-15 cm. vahva turve oli poistettu, tuli esiin tumma, nokipitoinen maa lounais-koillissuuntaisena. N. 20 cm:n syvyydessä tuli esiin nuotion-jäännös(?) haudan pitkällä kaakkoisella reunalla. Hiiltyneitä puunpalasia oli pienellä alalla ristikkäin, sekä niiden sisässä punaista palomaata. Koillispäässä haudan päällä oli suuri kivi. Ensimmäiset löydöt tulivat esiin jo aivan pinnasta 10-20 cm:n syvyydestä turpeen alta laskettuna. Haudan lounaispäässä oli yhdessä kasassa spiraalikierteinen pronssisormus (n:ro 6), 9 helmeä (n:rot 1, 2, 3, 7, 8, 9, 10 ja 4) sekä hioinkivi (n:ro 13); haudan keskivaiheilla oli kolme helmeä (n:rot 5, 12, 14, 18 ja pronssikierukka (n:ro 15). Lisäksi löytyi tältä tasolta pronssisormus (n:ro 35). Pohjimmainen löytökerrostuma tuli esiin 10-20 cm. syvempää, n. 30-40 cm:n syvyydeltä turpeen alta laskettuna. Tällä kerralla löydöt keskittyivät myös haudan lounaiskulmaan. Niistä mainittavin on keihäänkärki haudan kaakkoisella pitkällä reunalla (n:ro 20). Keskiviivan kohdalta, läheltä keskikohtaa tuli esiin pronssisormus, jonka sisällä oli luu (n:ro 21). Sen vieressä oli toinen pronssisormus (n:ro 22). Muut löydöt olivat helmiä. Ne tavattiin melko lailla yhdestä kasasta, mahdollisesti samasta helminauhasta. Löytötasolla (pohjimmaisella) maassa ei ollut enää nokea. Maan väri oli likaisen harmaa.

Hauta LXXII.

Löydöt, inv. numero 14196: 427-433, filmit 22559-22562

Haudan päällä ei ollut mitään maanpäällistä merkkiä. Hauta oli aivan ojan reunassa, niin että luiska on hieman tuhonnut haudan pintaa. Haudan ääriviiva saatiin selville vasta runsaan 60 cm:n syvyydestä.

Se oli neliömäinen kuoppa luoteis-kaakkois-suunnassa. Löydöt tulivat hieman alempaa 65-70 cm:n syvyydestä. Haudan luoteispäässä oli iso taisteluveitsi poikittain haudassa (n:o 4), ruodon ympärillä oli rautarengas, ilmeisesti varren kiinnitystä varten. Veitsen vieressä oli rautakirves (n:o 2) ja hieman alempana pronssisolki (n:o 5). Sen päällä oli löydettäessä nahkaa ja puuta. Keskeltä hautaa, vyötäisten kohdalta tavattiin tulusrauta sekä kolme pientä raudan palaa (n:rot 6 ja 7). Maan väri oli löytösyvyydellä tavallisen saven kaltainen. Siellä täällä esiintyi nokilaikkuja.

Hauta LXXIII.

Löydöt, inv. numero 14196: 434-518, filmi 22563, 22592, 93

Haudan maanpäällisenä merkinä oli kivilatamus, joka juuri ja juuri erottui turpeen alta. Kun 8-16 cm. vahva turve oli otettu pois tuli esiin soikeahko kivilatamus, jonka kivien välissä oli hieman nokea. Tällä tasolla tavattiin erilaisia pieniä löytöjä, saviastianpalasia ja helmiä, sekä sormus, jonka sisällä oli luu (n:o 10). Ensimmäisen latomuksen alla oli toinen kivikerros, jonka pohjois-koillispäässä oli muutamia sileitä laakamaisia kiviä. Tällä tasolla esiintyi maassa pitkänomainen nokialue lounais-koillis-suuntaisena. Edelleen löytyi toisen kiveyksen alta saviastioiden palasia ja helmiä. Pohjaan mentäessä nokikerros heikkeni. Runsaan 30 cm:n syvyydessä turpeen alta laskettuna se oli melkein kokonaan hävinnyt. Varsinainen löytökerros oli n. 55-60 cm:n syvyydessä, vaikkakin löytöjä oli saatu aikaisemmin eri syvyyksiltä. Löydöt olivat haudan pohjassa aivan sekaisin. Ne koostuivat pääasiassa saviastioiden paloista ja helmistä. Ilmeisesti hautaus on jotenkin tuhottu, koska aivan pinnasta tavattiin mm. sormen luu ja pronssisormus. Maan väri löytösyvyydellä oli ruskehtavaa. Nokiläiskiä esiintyi siellä täällä.

Hauta LXXVII.

Löydöt, inv. numero 14196: 519-531, filmit 22564-22571

Haudan maanpäällisenä merkkinä oli heikko vajoama. Kun 4-8 cm. vahva turve oli otettu pois, tuli esiin pitkänomainen kiveys lounais-koillis-suunnassa. Kivien välissä oli tummaa maata ja pieniä nokimurusia. Kiveystä oli kahdessa kerroksessa. Hautakuopan ääriiviivat saatiin esiin n. 15 cm:n syvyydessä turpeen alta laskettuna. Sen suunta oli lounais-koillinen. Varsinainen löytökerros tuli esiin 40-50 cm:n syvyydessä, vaikka muutamia esineitä oli tavattu jo 20-30 cm:n syvyydestä. Tällä tasolla oli nokialue niin kaventunut, ettei sitä juuri ollut muualla kuin kapeana juovana keskiviivan kohdalla lounais-koillis-suuntaisena. Haudan molemmissa päissä oli pyöreät nokiringit, halk. 10-15 cm. Keskellä hautaa oli hiilenpalasia, joiden syyt kulkevat pohjois-eteläsuunnassa. Haudan keskiviivan kohdalla oli pronssisolki oikein päin (n:o 8). Päällä oli mustaa massaa ja alla puuta, jonka syyt kulkevat haudan pituus-suunnassa, Sen vieressä oli toinen solki oikeinpäin (n:ro 11). Soljen päällä oli löydettyä pieniä tuohen palasia. Haudan läntiseltä pitkältä sivulta, lounaispäästä löydettiin kaksi keihäänkärkeä päällekkäin, putket kohti koillista (n:rot 6 1-2). Haudan lounaisessa päässä oli pystyssä asennossa vierekkäin kaksi saviastia. (n:rot 4 ja 7). Löytötason kohdalla maan väri oli mustaa, heikosti hiilensekaista. Haudan keskellä oli kaksi, n. 10 cm:n syvyyttä hiilikuoppaa.

Hauta LXXVIII.

Löydöt, inv. numero 14196: 532-613, filmit 22572-22573

Maan pinnalla oli heikko vajoama. Kun 9-6 cm. vahva turve oli otettu pois tuli esiin n. 10 cm. vahvan multakerroksen alta soikeita noki-

täpliä. N. 20 cm:n syvyydessä turpeen alta laskettuna ne laajenivat koko pinnan täyttäväksi koillis-lounainen suuntaiseksi noensekaiseksi soikioksi. Jonkin verran syvempänä oli lounaispäässä vahva nokireunus. Tällä tasolla oli epämääräinen kivilatomus tummalla alueella. N. 30 cm:n syvyydessä noki alkoi vähentyä; sitä esiintyi lounaispäässä vain kapeina suikaleina ja haudan keskikohdalla oli pyöreä nokitäplä.

Löytötaso oli n. 58-75 cm:n syvyydessä. Hautakuoppa oli epätavallisen pitkä, 3,4 m. Löydöt olivat keskittyneet pääasiassa haudan lounaispuoliskoon. Koillispuoliskossa oli vain helmi (n:ro 1); saviastianpalasia (n:ro 2) ja sirppi kaakkoisella pitkällä reunalla (n:ro 3). Lisäksi oli koillisessa päässä hiiltä, poikittain haudassa sekä puunsyytä pituus-suuntaan. Haudan lounaispuoliskolla olevan korusikermän peitti tuohikerros, sen alla oli puuta, jonka syyt kulkivat haudan pituus-suuntaan. Löydöt tulivat esiin tämän kerroksen alta. Äärimmäisenä lounaispäässä oli kaularengas (n:ro 26). Sen alla oli seuraavat kerrostumat: alimmaisena maata vasten tuohta(?) sitten karvan jäännöksiä sekä lähinnä kaularengasta erilaituisia tekstiilejä, neliniitistä villakangasta (kaksivärisellä lautavyöllä paltettu) ja karkeampitekoista tekstiiliä (n:rot 55, 60, 63, 64 ja 74). Kaularenkaan alla oli edelleen luuta (62) sekä eräällä kohdalla tummaa massaa. Kaularenkaan päällä oli edellämainitun tuohen ja puun jäännöksen lisäksi neliniitistä tekstiiliä (n:ro 61), punottua nauhaa (76). Kaularenkaan sisällä oli renkaan toinen pyöreä lenkki (54), (murtunut irti pronssivartaasta) ja sen ympärille oli solmittu villanauhaa (n:ro 54). Kaularenkaan sisällä oli edelleen lasimassa helmiä (pääasiassa sinisiä) n:rot 128, 71, 70, 69, 68, 72 ja 73. Lisäksi löytyi renkaan sisältä kaulanikamia. Kaularenkaan etelä-kaakkoispuolella, aivan sen vieressä oli musta pyöreä täplä, mahdollisesti pääkuoren jäännös sekä helmiä. Kaularenkaan vieressä oli kaksi kupurasolkea suurin piirtein olkapäiden kohdalla (n:ro 25, 27). Niitä yhdisti pronssiketju (rikki murtunut, n:ro 65). Solki 25:n alla oli nahankaltaista ruskeaa jäännöstä ja sen päällä neliniitistä villakangasta,

keskellä päärmätty halkio sekä toista neliniitistä villakangasta, jonka toinen lanka on kierretty. Solki n:o 27 alla oli maata vasten tuohta sekä sen päällä kolme palaa neliniitistä villakangasta. Soljen päällä oli neliniitistä villakangasta. Pronssiketjun päällä oli myös tekstiiliä sekä puuta ja tuohta. Osittain pronssiketju on juurtunut kiinni puuhun. Rinnan kohdalta löytyi molempien käsien rannerenkaat (n:rot 15 ja 16). Rannerenkaan⁽¹⁵⁾ sivulla oli orgaanista ainetta seuraavasti: päällimäisenä tuohta, sen alla ruskeaa massaa, jossa oli karvoja sekä lähinnä rannerengasta villakangasta. Rannerengas 16 päältä ja sivulta löytyi orgaanista ainetta seuraavasti: ensin tuohta, sitten puumaista massaa ja lähinnä rannerengasta tekstiiliä. Osittain rannerengas 16 sisältä löytyi tasavartinen solki (n:o 67). Sen alla oli huonosti säilynyttä tekstiiliä. Huonosti säilynyttä tekstiiliä ja orgaanista ainetta löytyi edelleen haudan keskiviivan kohdalta korujen väliseltä alalta. Rannerengas 16 vieressä oli puukko (puuvarsi säilynyt). Maa oli löytöjen ympärillä likaisen harmaata.

Hauta LXXIX.

Löydöt, inv. numerolla 14196: 614;

Osittain tuhottu hauta, joka sijaitsee mäen alarinteessä. Sen poikki kulki pelt^{-o}oja. Päällä oli peltomaata 20-30 cm. ja sen alla savi. Hauta tuli esiin vajaan 50 cm:n syvyydessä. Kuopan suunta oli luoteis-kaakoinen. Haudan keskellä oli pronssisolki, nuput alaspäin (n:o 1). Tällä tasolla oli haudassa nokea reunoilla. Sen syyt kulkivat haudan pituus-suuntaan.

Hauta LXXIV.

Haudan päällä oli heikko vajoama. Kun n. 10 cm. vahva turve oli otettu pois, tuli esiin n. 15-20 cm:n syvyydessä tumma noensekainen alue koillis-lounais-suunnassa. Tällä tasolla oli maassa hiiliä, joiden syyt kulki pituus-suuntaan. Noki hävisi melkein kokonaan 30-35 cm:n syvyydessä. Sen jälkeen maan väri muuttui ruskeaksi. Pohja saavutettiin n. 40 cm:n syvyydessä,

Hauta LXXV.

Paikalla ei havaittu minkäänlaista hautaan viittaavaa merkkiä. Kun oli otettu 9-13 cm. vahva turve pois tuli esiin nokinen epämääräinen alue, jossa havaittiin hiiltyneiden puiden jäännöksiä. Sen alla oli n. 20 cm. syvempänä soikea tumma alue luoteis-kaakkois-suunnassa. Tällä tasolla ei ollut enää nokea, vaan ruskeaa hiekkaa. Pehmeinen maa loppui n. 45 cm:n syvyydessä. Tällä tasolla oli nokialue kuopan kaakkois-kulmassa.

Hauta LXXVI (?)

Maanpäällisenä merkinä oli heikko vajoama. Kun n. 10 cm. vahva turve oli otettu pois, tuli esiin soikea nokinen alue n. 10 cm:n syvyydessä melkein länsi-itäsuuntaisena. Nokea oli n. 40-50 cm:n syvyyteen turpeen alta laskien. Sen jälkeen maan väri oli ruskeaa. Pohja tuli vastaan n. 55-70 cm:n syvyydessä turpeen alta laskettuna.

Hauta LXXVII.

Löydöt, inv. numero 14196: 519-531, filmit 22564-22571

Haudan maanpäällisenä merkkinä oli heikko vajoama. Kun 4-8 cm. vahva turve oli otettu pois, tuli esiin pitkänomainen kiveys lounais-koillis-suunnassa. Kivien välissä oli tummaa maata ja pieniä nokimurusia. Kiveystä oli kahdessa kerroksessa. Hautakuopan ääriiviivat saatiin esiin n. 15 cm:n syvyydessä turpeen alta laskettuna. Sen suunta oli lounais-koillinen. Varsinainen löytökerros tuli esiin 40-50 cm:n syvyydessä, vaikka muutamia esineitä oli tavattu jo 20-30 cm:n syvyydestä. Tällä tasolla oli nokialue niin kaventunut, ettei sitä juuri ollut muualla kuin kapeana juovana keskiviivan kohdalla lounais-koillis-suuntaisena. Haudan molemmissa päissä oli pyöreät nokiringit, halk. 10-15 cm. Keskellä hautaa oli hiilenpalasia, joiden syyt kulkevat pohjois-eteläsuunnassa. Haudan keskiviivan kohdalla oli pronssisolki oikein päin (n:o 8). Päällä oli mustaa massaa ja alla puuta, jonka syyt kulkevat haudan pituus-suunnassa, Sen vieressä oli toinen solki oikeinpäin (n:ro 11). Soljen päällä oli löydettyä pieniä tuohen palasia. Haudan läntiseltä pitkältä sivulta, lounaispäästä löydettiin kaksi keihäänkärkeä päällekkäin, putket kohti koillista (n:rot 6 1-2). Haudan lounaisessa päässä oli pystyssä asennossa vierekkäin kaksi saviastia. (n:rot 4 ja 7). Löytötason kohdalla maan väri oli mustaa, heikosti hiilensekaista. Haudan keskellä oli kaksi, n. 10 cm:n syvyistä hiilikuoppaa.

Hauta LXXVIII.

Löydöt, inv. numero 14196: 532-613, filmit 22572-22573

Maan pinnalla oli heikko vajoama. Kun 9-6 cm. vahva turve oli otettu pois tuli esiin n. 10 cm. vahvan multakerroksen alta soikeita noki-

täpliä. N. 20 cm:n syvyydessä turpeen alta laskettuna ne laajenivat koko pinnan täyttäväksi koillis-lounainen suuntaiseksi noensekaiseksi soikioksi. Jonkin verran syvempänä oli lounaispäässä vahva nokireunus. Tällä tasolla oli epämääräinen kivilatomus tummalla alueella. N. 30 cm:n syvyydessä noki alkoi vähentyä; sitä esiintyi lounaispäässä vain kapeina suikaleina ja haudan keskikohdalla oli pyöreä nokitäplä.

Löytötaso oli n. 58-75 cm:n syvyydessä. Hautakuoppa oli epätavallisen pitkä, 3,4 m. Löydöt olivat keskittyneet pääasiassa haudan lounaispuoliskoon. Koillispuoliskossa oli vain helmi (n:ro 1); saviastianpalasia (n:ro 2) ja sirppi kaakkoisella pitkällä reunalla (n:ro 3). Lisäksi oli koillisessa päässä hiiltä, poikittain haudassa sekä puunsyytä pituus-suuntaan. Haudan lounaispuoliskolla olevan korusikermän peitti tuohikerros, sen alla oli puuta, jonka syyt kulkivat haudan pituus-suuntaan. Löydöt tulivat esiin tämän kerroksen alta. Äärimmäisenä lounaispäässä oli kaularengas (n:ro 26). Sen alla oli seuraavat kerrostumat: alimmaisena maata vasten tuohta(?) sitten karvan jäännöksiä sekä lähinnä kaularengasta erilaituisia tekstiilejä, neliniitistä villakangasta (kaksivärisellä lautavyöllä paltettu) ja karkeampitekoista tekstiiliä (n:rot 55, 60, 63, 64 ja 74). Kaularenkaan alla oli edelleen luuta (62) sekä eräällä kohdalla tummaa massaa. Kaularenkaan päällä oli edellämainitun tuohen ja puun jäännöksen lisäksi neliniitistä tekstiiliä (n:ro 61), punottua nauhaa (76). Kaularenkaan sisällä oli renkaan toinen pyöreä lenkki (54), (murtunut irti pronssivartaasta) ja sen ympärille oli solmittu villanauhaa (n:ro 54). Kaularenkaan sisällä oli edelleen lasimassa helmiä (pääasiassa sinisiä) n:rot 128, 71, 70, 69, 68, 72 ja 73. Lisäksi löytyi renkaan sisältä kaulanikamia. Kaularenkaan etelä-kaakkoispuolella, aivan sen vieressä oli musta pyöreä täplä, mahdollisesti pääkuoren jäännös sekä helmiä. Kaularenkaan vieressä oli kaksi kupurasolkea suurin piirtein olkapäiden kohdalla (n:ro 25, 27). Niitä yhdisti pronssiketju (rikki murtunut, n:ro 65). Solki 25:n alla oli nahkaltaista ruskeaa jäännöstä ja sen päällä neliniitistä villakangasta,

keskellä päärmätty halkio sekä toista neliniitistä villakangasta, jonka toinen lanka on kierretty. Solki n:ro 27 alla oli maata vasten tuolta sekä sen päällä kolme palaa neliniitistä villakangasta. Soljen päällä oli neliniitistä villakangasta. Pronssiketjun päällä oli myös tekstiiliä sekä puuta ja tuolta. Osittain pronssiketju on juurtunut kiinni puuhun. Rinnan kohdalta löytyi molempien käsien rannerenkaat (n:rot 15 ja 16). Rannerenkaan⁽¹⁵⁾ sivulla oli orgaanista ainetta seuraavasti: päällimmäisenä tuolta, sen alla ruskeaa massaa, jossa oli karvoja sekä lähinnä rannerengasta villakangasta. Rannerengas 16 päältä ja sivulta löytyi orgaanista ainetta seuraavasti: ensin tuolta, sitten puumaista massaa ja lähinnä rannerengasta tekstiiliä. Osittain rannerengas 16 sisältä löytyi tasavartinen solki (n:ro 67). Sen alla oli huonosti säilynyttä tekstiiliä. Huonosti säilynyttä tekstiiliä ja orgaanista ainetta löytyi edelleen haudan keskiviivan kohdalta korujen väliseltä alalta. Rannerengas 16 vieressä oli puukko (puuvarsi säilynyt). Maa oli löytöjen ympärillä likaisen harmaata.

Hauta LXXIX.

Löydöt, inv. numerolla 14196: 614;

Osittain tuhottu hauta, joka sijaitsee mäen alarinteessä. Sen poikki kulki peltoja. Päällä oli peltomaata 20-30 cm. ja sen alla savi. Hauta tuli esiin vajaan 50 cm:n syvyydessä. Kuopan suunta oli luoteis-kaakoinen. Haudan keskellä oli pronssisolki, nuput alaspäin (n:ro 1). Tällä tasolla oli haudassa nokea reunoilla. Sen syyt kulkiivat haudan pituus-suuntaan.

Hauta LXXX.

Löydöt, inv. numero 14196: 615-644.

Hauta sijaitsi mäen alarinteessä. Sen toinen pää oli tien alla, ja toisen pään yli kulki oja. Päällä oli n. 20 cm. peltomaata ja alla oli savi. Löydöt tulivat esiin n. 45 cm:n syvyydessä. Jo ennen esinekerrosta oli maan pinnalla nokilaikkuja. Löydöt olivat 45-50 cm:n syvyydessä. Kuopan suunta oli luoteis-kaakkoinen. Sen luoteispäässä oli pullistuma, aivan kuin siinä olisi toinen haudaus edellisen kanssa päällekkäin lounais-koillis-suuntaisena. Löytötasolla luoteis-kaakkoissuuntaisen kuopan reunoilla oli punaiset juovat ja keskellä hiiltä. Tämän kuopan kaakkoispäästä saatiin pronssispiraalin katkelma sekä esiliinan kulmanipukat. Spiraalin päällä oli tuohta, alla oli ensin spiraalia vasten puunjäännöstä (syyt kulivat haudan suuntaisesti) sekä alla tuohta maata vasten. Kuopan keskivaiheilta löydettiin pronssisolki (n:ro 3) sekä helmiä.

Haudan luoteisen puoleisesta pullistumasta tuli esiin saviastian puolikas (n:ro 5), hevosenkenkäsolkki, sen alta löytyi nahkaa tai tuohta (?) (n:ro 27) sekä toinen hevosenkenkäsolkki, vieressä nahan palanen, päällä karkeaa tekstiiliä (n:ro 6). Solkien lähellä oli luoteis-kaakkois-suunnassa hiiltynyttä puunsyytä. Maa oli löytötasolla puhdasta savea nokiesiintymiä lukuunottamatta.

Hauta LXXXI.

Löydöt, inv. numerot 14196: 646-655, filmit 22579-22586

Haudan maanpäällisenä merkinä oli heikko vajoama. Kun 7-16 cm. vahva turve oli otettu pois, tuli esiin musta epämääräinen nokialue. Syvemmällä nokialue pieneni ja muuttui lounais-koillis-suuntaiseksi täpläksi. Nokialueen vahvuus oli runsas 30 cm. Hautakuopan ääriviivat saatiin selvil-

le runsaan 20 cm:n syvyydessä turpeen alta laskettuna. Sen suunta oli lounais-koillinen. Löytökerros tuli esiin n. 50 cm:n syvyydessä. Maa oli tällä tasolla keskellä noensekaista, muualla normaalin hiekan väristä. Hiiltynyttä puuta oli haudan pohjalla. Sen syyt kulkivat eri suuntiin.

Haudan kaakkoisella pitkällä reunalla oli rautamiekka (n:ro 2). Ponsi puuttui, terä oli kohti koillista. Osittain miekan alla oli keihäänkärki, putki kohti koillista (n:ro 3). Samalla suoralla edellamainitun esi-^{päässä}neen kanssa oli siitä n. 1 m:n/koilliseen samanlainen keihäänkärki putki kohti lounasta. Maa varsinkin miekan alla oli hyvin mustaa. Miekan vierestä löytyi pronssisormus (n:ro 6). Maa sormuksen ympärillä oli mustaa. Toinen sormus löytyi haudan keskellä, osittain rikkimurtunut (n:ro 5). Haudan lounaisessa päässä oli kaksi raudan katkelmaa (n:rot 8, 7) sekä haudan keskellä kaksi rautanaulaa (n:rot 9 ja 10).

Hauta LXXXII.

Löydöt, inv. numero 14196: 656-680, filmit 22587-22588

Hauta sijaitsi aivan mäen alaliepeellä siten, että sen poikki kulki oja. Haudan päällä oli täytemaata n. 30 cm. ja löytötaso tuli esiin n. 30 cm:n syvyydessä. Hautakuopan suunta oli luoteis-kaakkoinen. Maapohja oli savinen, siellä täällä oli nokea; hiilien syyt kulkivat poikittain haudassa. Luoteispäässä oli vierekkäin kaksi pyöreää pronssisolkea (n:rot 6 ja 5). Solki 6:n alla oli tummaa massaa sekä päällä tekstiiliä; toisen soljen n:ro 5:n vieressä ja päällä oli paksua tekstiiliä. Solkien välissä oli hyvin ruostuneita, kapean rautakangen palasia; mahdollisesti kankiketjun jäännöksiä (?) (n:rot 1 ja 6). Solkien lähettyviltä tuli esiin lasimassa helmiä ja hopearaha (n:ro 7-22). Hopearahan ja helmien keskellä sekä päällä oli nahan jäännöstä (?). Haudan kaakkoisesta alakulmasta ojan toiselta puo-

len löytyi sirppi (n:ro 23) (rikkimurtunut).

Hauta LXXXVIII.

Löydöt, inv. numero 14196: 681-699,

Hauta sijaitsi mäen kaakkoisella alalieveellä. Sen poikki on kaivettu oja. Löytökerros oli n. 30 cm:n syvyydessä. Hautakuoppa oli luoteis-kaakkois-suuntainen. Kaakkoispäässä oli runsaasti nokea, aivan päässä kulki puunsyytä poikittain ja koillisella pitkällä reunalla pituus-suuntaan, niin että ne kulmauksessa menivät ristiin. Muuten oli maa löytötassolla pelkkää savea. Keskellä hautaa oli puukko, viistoissa asennossa (n:ro 8); luoteispäästä tuli esiin runsaasti saviastian paloja sekä helmiä.

Hauta LXXXVIII tutkimisen jälkeen tehtiin mäen kaakkoiselle alalieveelle, Sahan alueelle koekaivauksia. Ne olivat tuloksettomia. Kalmisto voi jatkua kuitenkin tähän suuntaan, sillä aivan Sahan rajalla ja osittain sen alueella oli useita hautoja.

Kalmiston länsireunalla tutkittiin äärimmäisestä haudasta LXXXI lähtien järjestelmällisesti 5 m. suoraan länteen, 4 m. pohjoiseen mäen laakea kohti, mutta maassa ei havaittu mitään hautaukseen viittaavaa lukuunottamatta ruutuja G,H - 25, 24, josta löydettiin pyöreitä nokitäpliä 30 cm:n syvyydessä turpeen alta laskettuna. Tämän jälkeen tehtiin koejia tutkitusta alueesta edelleen n. 10 m. länteen sekä kalmiston lounaisreunaa rajoittavan ojan toiselle puolelle, jossa oli kapea metsikkö isännöitsijä Nuoranteen omistaman pellon ja kalmiston välillä. Mikään näistä tutkimuksista ei tuottanut tuloksia. Edelleen tehtiin koejia vuonna 1957 ja 1956 tutkitun alueen koillisreunasta eteenpäin. Mitään erikoista ei maassa havaittu. Anivehmaanmäen pohjoisrinteellä, kaivetusta alueesta yli 50 pohjoiseen oli maassa syvennys, johon tehtiin koekuoppa. Sen tuloksena oli mustaa maata n. 30 cm:n syvyydessä. Mahdollisesti kyseessä on hauta, mutta se voi olla myös jokin asu-

muksen jäännös, sillä näillä paikoilla on ollut vanhan Anivehmaanmäen torpan rakennukset. Lisäksi kuoppa vaikutti liian isolta hautavajoamaksi.

Edellämainittujen koekaivausten perusteella voisi olettaa, että kesinä 1955-57 tutkittu kalmisto ei ainakaan välittömästi jatku länteen eikä koilliseen (paikoille, missä on hautaukseen sopivaa maastoa), mutta hautoja saattaa olla kalmiston länsi, lounais-eteläpuolella; Sahan alueella ja isännöitsijä Nuoranteen omistamalla pellolla, jonne kaivauksia ei voitu laajentaa.

Kun kaivaus oli päättynyt, tasoitettiin maasto ja avattiin mahdollisesti kaivauksissa umpeutuneet ojat.

Helsingissä, 22. 12. 1958.

Anna-Liisa Hirviluoto
Anna-Liisa Hirviluoto.

22502



Kalmisto kuvattu itä - kaakosta, joen toiselta puolelta.

22503



Kalmisto itä - kaakosta, joen toiselta puolelta.

22504



Kalmisto idästä, Yläne -joen toiselta puolelta.

22505



Kalmisto idästä, Yläne -joen toiselta puolelta.

22506



Haudan XLVII A jänne kivessä.

22507



Hauta XLVII^B löylytarossa.

22508



Hauta XLVII B, löytökeros.

22507



22509



Hauta XLVII B, löytökeros. Ryhmässä sipyä, kaksi rannerengasta, pronssinen etäinriipus ja runsaasti helmiä.

Hauta XLVII B.

22510



Hauta XLVIII, pinta kiveys

22511



Läytötaara haudasta XLVIII: miekka, solki (nurin päin) ja kirkon kirkonkivi. A. L. Hirvikuusi-5

22512



Hauta XLVIII.

22513



Hauta XLVIII.

22514



Hauta XLVIII.

22515



Hauta XLVIII.

22516



Hauta XLVIII.

22517



Kuotis haudan XLIX vierestä

22518



Nastio haudan XLIX vierestä.

22519



Hauta XLIX. Keihään kärksi, veitsi ja kaksi saviasiastia.

22520



Hauta XLIX.

22521



Hauta L, saviaastia ja sirppi.

22522



Hauta L, saviaastia ja sirppi.

22523



Hauta L.

22524



Hauta LI, pinta-kiveys.

22525



Hauta LI, miekka, viikate ja rullapäinen hevosenkenkä-solkki.

22526



Hauta LIII. Kaksi saviastias, taustalla rullapäinen solkki ja riippi.

22527



Hauta LIII.

22528



Hauta LIII.

22529



Hauta LIV. Pinta kiveys

22530



Kolme saviaastia, sirppi ja tuohien peittämät kaurit. Hauta LIV.

22531



Kolme saviaastia, sirppi ja tuohi-
hiipite. Hauta LIV.

22532



Hauta LIV tuohikerroksen poiston
jälkeen. Kuvassa näkyvät pienet
raumerenkaurit + pronssihiipite.

22533



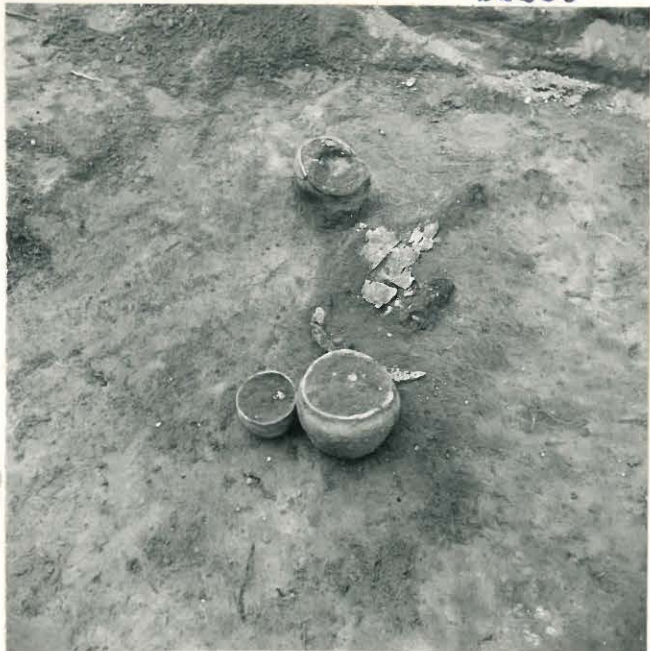
Hauta LIV. Pronssikorut tuohikerroksen poiston jälkeen.

22534



Hauta LIV. Saviastiat, sirppi ja tuohikerroksen peittämät pronssikorut.

22535



3

Hauta LIV

22536



Hauta LIV.

22537



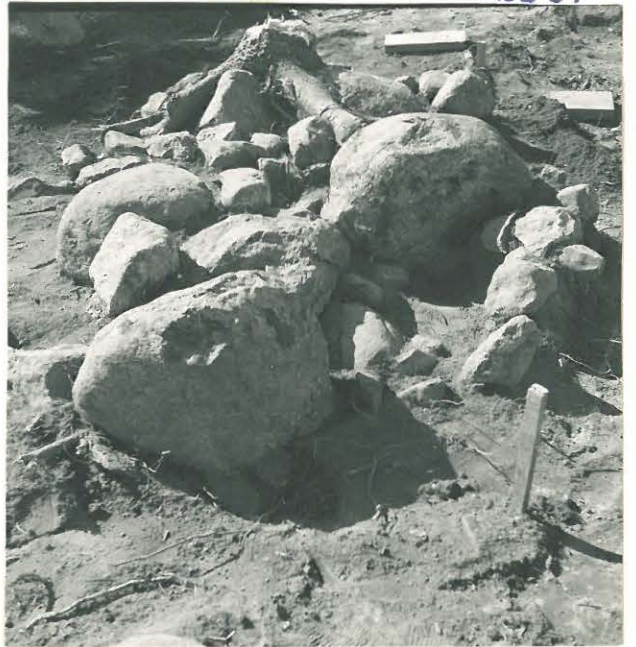
Hauta LV. Pinta kivety.

22538



Hauta LV, pinta kivitys.

22539



Hauta LV, pinta kivitys.

22540



Hauta LV, keihään kärki.

22541



Hauta LVII, keihään kärki.

22542



Hauta LVIII, keihään kärki.

45

22543



Hauta LX, pientakivi.

22544



Hauta LX, pintakiveys.

22545



Hauta LXI; rikkinäiset savia-
astia ja keihään kärki.

22546



Hauta LXII. Pintamakea m.
20 cm:n syö.

22547



Hauta LXII. Löytökeros.

22548



Hauta LXII. Säytöherros pohjoisesta kuvattuna.

22549



Hauta LXII. Säytöherros pohjoisesta kuvattuna.

22550



Hauta LXII. Säytöherros etelästä. Saviastia pöytä.

22551



Hauta LXII. Täyttökerros pahjoi-
sesta.

22551



Hauta LXII. Täyttökerros pahjoi-
sesta.

22552



Hauta LXII. Kaksosihelmet al-
kasoljat sekä niitä yhdistävä
kelti.

22553



Hauta LXII kuvattuna linnoista

22554



Hauta LXIV₂, keihään kärki.

22555



Hauta LXV, keihään kärki ja sol-
hai.

22556



Hauta LXV, keihään kärki ja solki.

22557



Hauta LXVI_b. Pinta kiveys.

22558



Hauta LXXI; keihään kärki.

22559



Hauta LXXII. Kirves, taisteluveitsi ja pr. solki.

22560



Hauta LXXII. Kirves taisteluveitsi ja rullap. pr. solki.

22561



Hauta LXXII. Kirves, taisteluveitsi ja rullap. pr. solki.

22562



Hauta LXXII. Täydetaso. Rautakäives, taisteluveitsei ja rullapsolki.

22563



Hauta LXXIII. Maanjäälinen kivitetönnös.

22564



Hauta LXXVII. Kaksi raviaastia ja kaksi keihäänkärkeä.

22565



Hauta LXXVII. Kakso saviastia,
kakso keihään kärkeä sekä bes-
hellä hevosen henki solki (nurin-
päin.

22566



Haudan LXXVII löydetäviä kai-
vetaan esiin.

22567



Hauta LXXVII:n siter
saviastiat

22568



Hauta LXXVII. Kaksi keihään-
kärkeä in situ.

22569



Hauta LXXVII, keihäänkärjet.

22570



Hauta LXXVII, hevosenkenkä solki.

22571



Hauta LXXVII.

22572



Hauta LXXVIII. Pinta turpeen poiston jälkeen. Keskellä näkyy nokialue.

22573



Hauta LXXVIII. Löytötaso esillä.

22574



Hauta LXXVIII. Löytökeros. Runnereunat ja alusoljet, luonon peittämiä.

22575



Tuohien peittämät esineet haudassa LXXVIII.

22576



Hauta LXXVIII. Löytö-taso.

22577



Hauta LXXVIII. Löytö-taso. Ranne-
renkaat ja olkasoljet tuohien
peittämät.

22578



Hauta LXXVIII. Löytö-taso.

82

22579



Hauta LXXXI. Miekka ja kakoi keihäänkärkeä.

22580



Hauta LXXXI. Miekka oittain sen alla keihäänkärki.

22581



Hauta LXXXI. Miekka ja keihäänkärki.

22582



Hauta LXXXI. Miekka ja keihäänkärki.

22583



Hauta LXXXI. Miekka ja keihäänkärki

22584



Hauta LXXXI. Miekka ja keihäänkärki.

22585



Hauta LXXXI. Löytötaso.

22586



Hauta LXXXI. Keihäänkärki ^{ja miekka} si-
vusta kuvattuna.

22587



Hauta LXXXII. Kakso kupa-
solkea ja mosaiikkikelviä.

22588



Hauta LXXXII. Kakso kupa-
solkea ja mosaiikkikelmet.



22589



22590



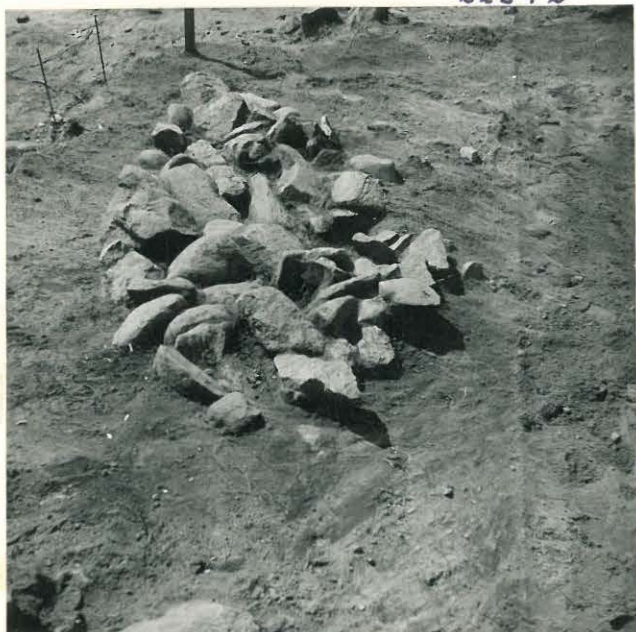
Hauta LVIII, toinen kivikerros

22591



Haudan LV pintakiveystä kivelehtiä esiin.

22592



Hauta LXXIII, ensimmäinen kivi kerros.

22593



Hauta LXXIII, toinen kiveys.