

A. Alvest. n:o 297 / 17.12.2004 M

## YPÄJÄ KURJENMÄKI W

ARKEOLOGINEN KOEKAIVAUS 25.-31.8.2004



FM Johanna Enqvist 2004



MUSEOVIRASTO

## Abstrakti

YPÄJÄ KURJENMÄKI W

1000 00 2760

Kaavasuunnitelmaan liittyvä koekaivaus.

Museoviraston arkeologian osasto.

Kaivaustenjohtaja: FM Johanna Enqvist.

Apulaistutkija: HuK Sanna Puttonen

**Muinisjäännösrekisterinumero:** 1000 00 2760

**Peruskartat:** 2111 10 Kauhanoja, 2113 01 Ypäjä

**Keskikoordinaatit:** pkoo:6749140, ikoo:3296740, z: 93-96 m mpy (tutkittu eteläosa)

Ypäjän Kurjenmäki W:n mesoliittisen asuinpaikan eteläosaa tutkittiin koekaivauksin viikon ajan. Koekaivaus oli jatkoa Kurjenmäen asemakaava-alueen arkeologiselle inventoinnille, jonka FM Johanna Seppä teki keväällä 2004. Kvartsilöytöjen levinnän perusteella savipellolle rajattu alue sekä pellon viereinen metsä tutkittiin koekuopin ja -pistoin. Tutkimuksissa ei havaittu merkkejä kiinteästä muinajäännöksestä.

**Löydöt:** KM 34858:1-10

**Kenttätyöaika:** 25.-31.8.2004.

**Kaivettu alue:** n. 13 m<sup>2</sup>

**Tutkimuskustannukset:** Ypäjän kunta 6960€.

**Tutkimusraportti:** Johanna Enqvist 25.11.2004 Museoviraston arkeologian osaston arkistossa.

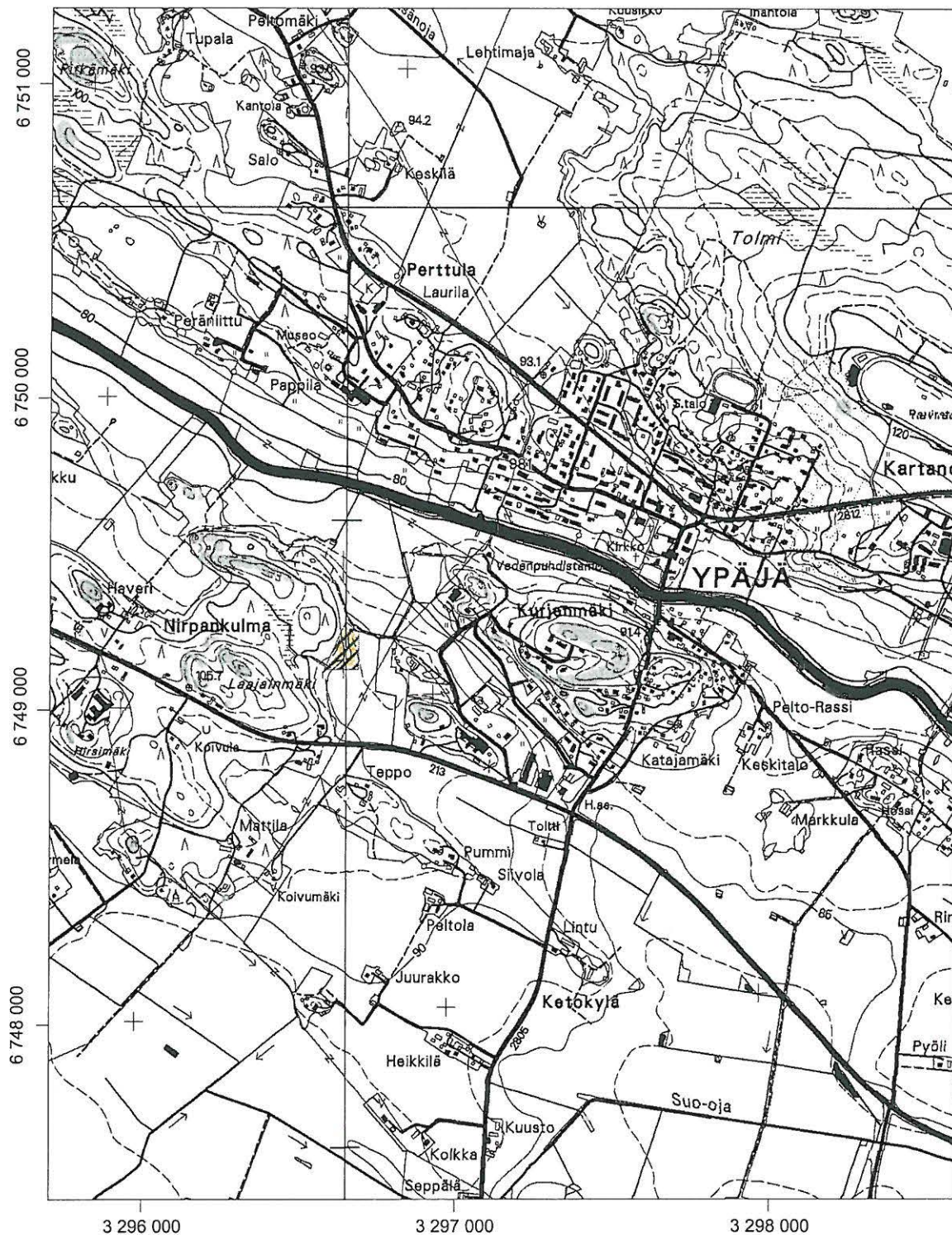
**Ypäjä Kurjenmäki W**  
**J. Enqvist 2004**

Peruskarttaote 1:20 000

Tutkittu alue merkitty punaisella

p=6749140, i=3296740, z=93-96 m mpy (keskikoordinaatit)

pk 2111 10 Kauhanoja ja pk 2113 01 Ypäjä (PerusCD 2002)



## Sisällysluettelo

Abstrakti .....	2
Karttaote .....	3
Sisällysluettelo .....	4
1. Johdanto.....	5
2. Alueen yleispiirteet ja tutkimushistoria.....	5
2.1. Luonnonympäristö .....	5
2.2. Ypäjän esihistoriaa .....	6
3. Arkeologiset tutkimukset kohteella Kurjenmäki W.....	7
3.1. Inventointi 2004 .....	7
3.2. Koekaivaus 2004.....	7
3.2.1. Koeajat.....	8
3.2.2. Koeruudut .....	8
3.2.3. Profiilit .....	9
3.2.4. Koepistot .....	9
3.2.5. Löydöt.....	9
4. Yhteenveto.....	10
Lähteet .....	11
Painamattomat lähteet .....	11
Painetut lähteet ja kirjallisuus .....	11
Liitteet .....	11
Mustavalkonegatiiviluettelo .....	12
Diapositiiviluettelo .....	13
Yleiskartta.....	14

## 1. Johdanto

Toukokuussa 2004 tehdyssä Ypäjän Kurjenmäen asemakaava-alueen arkeologisessa inventoinnissa (Seppä 2004) löytyi pellolta kivikautinen asuinpaikka. Lyhyen inventoinnin aikana ei ollut mahdollisuutta tarkemmin määritellä asuinpaikan rajoja, mutta karkeaan rajaukseen luonnosteltiin runsaslöytöisempi osa asuinpaikkaa sekä sitä ympäröivä vähälöytöisempi alue.

Kurjenmäen asemakaavan luonnoksessa juuri tälle samaiselle alueelle oli merkittävänä sekä katulinjaus että teollisuustontteja. Jotta muinaisjäännös voitaisiin huomioida lopullista kaavaa laadittaessa Museovirasto edellytti yhden viikon pituista arkeologista tutkimusta löytöalueella ja siihen liittyvällä metsän reuna-alueella (Drno 67/304/2004). Pyrkimyksenä oli tarkemmin selvittää ja rajata varsinaisen kiinteän muinaisjäännöksen alue. Työstä aiheutuneet kustannukset (6960 €) tulivat muinaismuistolain 15 § mukaisesti hankkeen toteuttajan eli Ypäjän kunnan kustannettaviksi.

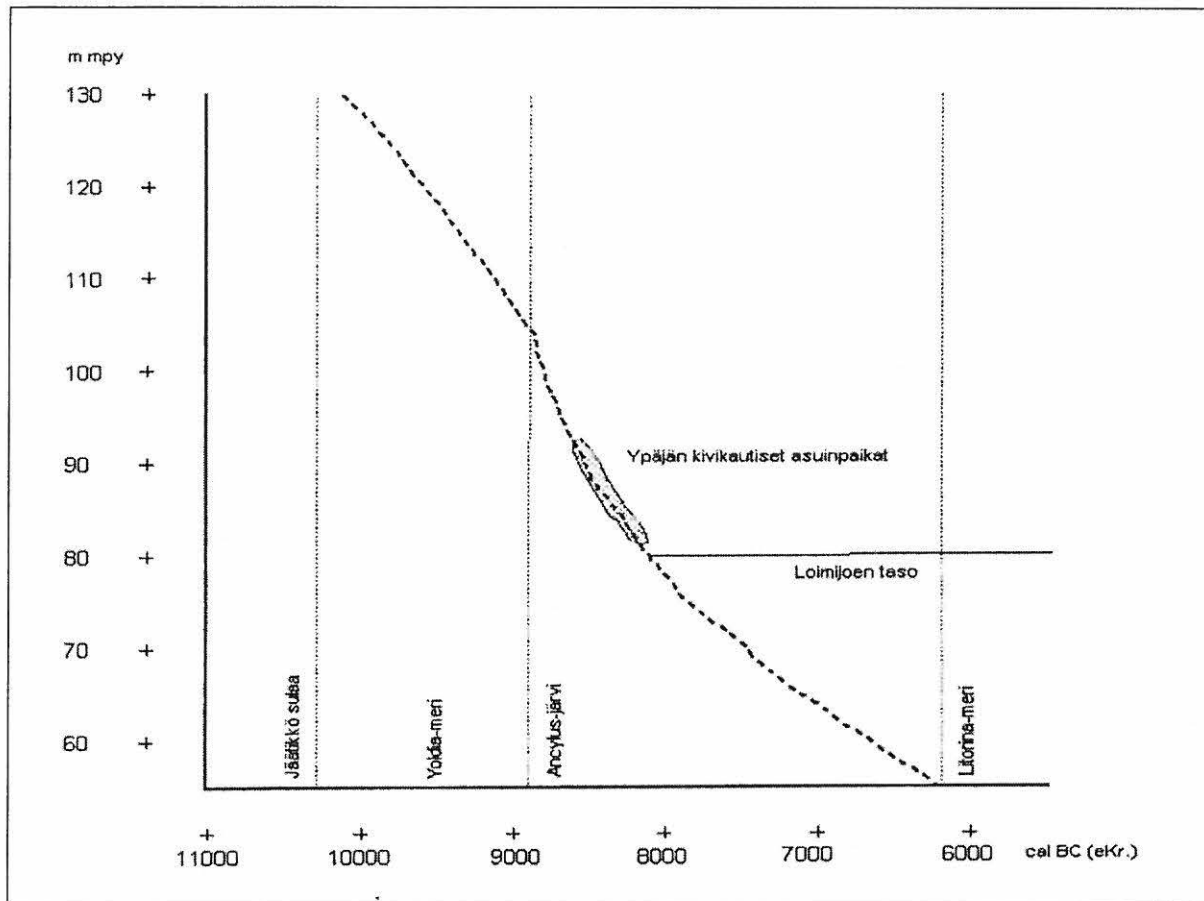
Ypäjän Kurjenmäki W:n mesoliittisen asuinpaikan eteläosaa tutkittiin koekaivauksin viikon ajan 25.-31.8.2004. Kvartsilöytöjen levinnän perusteella savipellolle rajattu alue sekä pellon viereinen metsä tutkittiin koekuopin ja -pistoin. Kaivauksen johtajana toimi Museoviraston tutkija FM Johanna Enqvist, joka vastasi myös esitöistä sekä raportoinnista. Apulaistutkijana työskenteli HuK Sanna Puttonen, joka vastasi mittausdokumentoinnista maastossa, yleiskartan piirtämisestä jälkitöiden yhteydessä sekä löytöluettelon kirjoittamisesta. Kaivauksilla työskenteli myös vapaaehtoisena 30.-31.8.2004 arkeologi FM Oula Seitsonen.

## 2. Alueen yleispiirteet ja tutkimushistoria

### 2.1. Luonnonympäristö

Ypäjä kuuluu pinnanmuodostuksellisesti Lounais-Suomen rannikkoalueen ja Tammelan ylänköalueen rajapiiriin. Suurta osaa Ypäjän kunnasta peittää Itämeren altaan eri vaiheiden, lähinnä Yoldia-meren ja Ancylus-järven pohjaan kerrostunut hedelmällinen savi. Suurin osa savikoita ympäröivistä maista on moreenia ja niiden keskellä olevia kalliopaljastumia. Maaston korkeuserot eivät ole Ypäjällä suuria, ja valtaosa Ypäjästä on noin 100 metrin korkeudella merenpinnasta. Ypäjän halki idästä länteen virtaa Loimijoki, joka on kunnan ainoa vesistö. Loimijoen rannoille ovat keskittyneet niin viljely kuin asutuskin. (Huuhtanen 1978:11-12.)

Ypäjän seutu vapautui viimeisen jääkauden jälkeen jääpeitteestä n. 12000 vuotta sitten. Jäätikön perääntyttyä luoteeseen jäi koko kunnan alue Yoldia-meren (9500-8900 eKr.) alle. Yoldia-vaiheen aikana maat alkoi paljastua, ja vaiheen päättyessä maa-alueet, jotka olivat yli 105 m mpy korkeudella olivat meren ranta. Yoldia-meren laskusalmien tukkeuduttua alkoi Itämeren altaassa Ancylus-järvivaihe (8900-6500 eKr.). Ancylus-järven laskiessa vähitellen samaan tasoon Atlantin kanssa altaan suolapitoisuus laski, ja siitä tuli Mastogloia-järvi-/merivaiheen (6500-6200 eKr.) kautta nykyisen Itämeren edeltäjä Litorina-meri. Litorina-vaiheen alkaessa koko Ypäjän alue oli jo jokivarren sisämaata (Pesonen 2001:3-4).



*Rannansiirtyminen Ypäjän seudulla (Pesonen 2001; perustuu Glückert 1976).*

## **2.2. Ypäjän esihistoriaa**

Ensimmäinen varsinainen arkeologinen tutkimus Ypäjällä toteutui v. 1974, jolloin Maarit Lönnberg inventoi myös Ypäjän alueella – viiden muun kunnan lisäksi. Lönnbergin inventoinnin tuloksena varmistui Ypäjän ensimmäinen kiinteä muinaisjäänös, kivikautinen asuinpaikka. Tämän asuinpaikan lisäksi tiedossa oli vain irtolöytökohteita ennen kuin koko Ypäjän kunnan kattava arkeologinen perusinventointi tehtiin vuonna 2001 (Pesonen 2001). Tätä inventointia ennen Ypäjä ei ollut siis arkeologisesti kovin tunnettua aluetta, vaikkakin ensimmäinen esihistoriaa sivuava tutkimus oli kunnan alueella tehty jo v.1882-1883, kun J. V. Hirsjärvi kierteli Suomen Muinaismuistoyhdistyksen stipendiaattina Tammelan kihlakuntaa (Hirsjärvi 1882-1883).

Tällä hetkellä Museoviraston Muinaisjäänösrekisteriin on merkitty 16 kiinteää muinaisjäänöstä, 21 irtolöytöpaikkaa ja 6 tentatiivi-kohdetta Ypäjän kunnan alueelle. Kiinteistä muinaisjäänöksistä 13 kpl on kivikautisia asuinpaikkoja ja loput 3 kpl historiallisen ajan kylätontteja. Myös lähes kaikki Ypäjän irtolöytökohteet ajoittuvat

kivikaudelle. Ypäjän kivikautiset asuinpaikat voidaan ajoittaa toisaalta esineistön ja toisaalta asuinpaikan korkeuden perusteella. Korkeutensa perusteella ne ajoittuvat kaikki mesoliittiselle kivikaudelle, Ancyclusjärven aikaisiksi, n. 8800-8000 eKr. Kiviesineistössä on edustettuina muutamia mesoliittisen kivikauden tyyppiesineitä, eikä löytöjen joukossa ole lainkaan keramiikkaa, jota yleensä esiintyy nuoremman, neoliittisen kivikauden asuinpaikoilla. Kvartsimateriaalia on sinänsä yleensä vaikeaa ajoittaa tietylle ajanjaksolle, eivätkä Ypäjänkään löydöt muodosta tästä poikkeusta. Kvartsilöytöjen joukossa on muutamia kaapimia ja mahdollisesti muitakin pienesineitä, mutta ei kuitenkaan ajoitettavia muotoja. (Pesonen 2001:8-10.)

### **3. Arkeologiset tutkimukset kohteella Kurjenmäki W**

#### ***3.1. Inventointi 2004***

FM Johanna Seppä suoritti tarkkuusinventointia Kurjenmäen asemakaava-alueella keväällä 2004 (Seppä 2004). Inventoinnin perusteella vaikutti siltä, että lähes koko nykyisen Loimijoen eteläranta on ollut asuttuna jossain kivikauden vaiheessa. Loimijoen etelärannan pelloista tunnettiin kivikautisia löytöjä jo edellisen inventoinnin (Pesonen 2001) tuloksena. Kevään inventoinnissa ei kaivettu koekuoppia, joten löydettyjen asuinpaikkojen laajuuden arviointi perustui pintalöytöjen levintään. Kvartsia löytyi Nirpankulman ja Kurjenmäen välisen pellon pintapoiminnassa lähes koko tarkastetulta alueelta, ja löydöt tuntuivat keskittyvän korkeuskäyrien eli entisten rantatörmien mukaisesti. J. Sepän mukaan keskittymät indikoisivat mesoliittiselle kivikaudelle ajoittuvan, laaja-alaisen asuinpaikan eri aikaisia asutusvaiheita. Pellossa sijaitsevien kohteiden arveltiin olevan ainakin osittain kyntämisen tuhoamia.

Alimmat löydöt olivat n. 82,5 m mpy korkeudella, ja ylin löytöpaikka oli pellon korkeimmalla kohdalla n. 92,5 m mpy. Juuri tämä ylin kvartsikeskittymä sijoittuu kaava-alueelle, ja tutkittiin koekaivauksissa, joita tämä raportti käsittelee. Kevään inventoinnissa tarkastettiin myös pellon ja metsän reunan välisen ojan penkat, joissa ei näkynyt mitään kulttuurikerrokseen viittaavaa. J. Seppä totesi kuitenkin, että mahdollinen asuinpaikka saattaisi jatkua pellon länsipuoliseen metsään.

#### ***3.2. Koekaivaus 2004***

Koekaivauksissa elokuussa 2004 tutkittiin Kurjenmäki W:n asuinpaikka-alueen asemakaava-alueelle osuvaa eteläosaa, joka oli laajuudeltaan n. 4300 m<sup>2</sup>. Koeojien, -ruutujen ja -pistojen summittainen yhteenlaskettu pinta-ala oli 11,5 m<sup>2</sup>. Vilja oli juuri leikattu, mutta pelto oli jätetty korrelle, mikä vaikeutti pintahavaintojen tekemistä. Systemaattista pintapoimintaa ei pyrittykään enää suorittamaan, vaan sen suhteen luotettiin J. Sepän keväällä 2004 tekemään rajaukseen.

Kaikki koeojat, -ruudut ja -pistot kaivettiin lapiolla. Pellolle vedettiin W-E –suuntainen, 50 metriä pitkä linja, jonka suhteen kaivetut alueet paikannettiin ja merkittiin yleiskarttaan. Tutkitun alueen pohjoisosaan, metsän puolelle kaivetut koepistot paikannettiin GPS – laitteella. Peruslinja sidottiin pellon yli kulkevaan sähkölinjaan. Alueelle ei siirretty kiintopistettä, mutta joitakin korkeusvaaituksia tehtiin tutkitun alueen eri osissa havaittujen kerrosten välisten suhteiden tarkastelemiseksi.

Metsän puolella maaperä oli hienoa hiekkaa ja siten suhteellisen helppoa kaivaa juurikerroksen poistamisen jälkeen. Pellolla maaperä oli kyntökerroksenkin jälkeen savea — puhtaaseen pohjasaveen asti. Pellolle tehdyistä koepistoista poistettu maa pyrittiin käymään läpi savikokkareita hajottaen, mutta havaintojen teko oli vaikeaa, ja joitakin löytöjä jäi epäilemättä havaitsematta. Toistuva sade hankaloitti myös hieman tutkimuksia veden täyttäessä saveen kaivetut koepistot ja -ojat.

### **3.2.1. Koeojat**

*Oja 1* sijaitsi pellolla, 93 m mpy korkeudella olevalla terassilla. Oja käsitti kaksi toisiinsa nähden suorassa kulmassa olevaa kaivantoa, joiden koot olivat 0,5 m x 2 m ja 0,5 m x 4,5 m. Oja kaivettiin noin 0,4 metrin syvyyteen kyntökerroksen alapuolelle. Kyntökerroksen alapuolella olevassa savikerroksessa ei havaittu kiinteään muinaisjäännöksen viittaavia anomalioita. Löytöinä saatiin 16 kpl kvartsi-iskoksia (KM 34858:2).

*Oja 2* sijaitsi pellolla, 93 m mpy korkeudella olevalla terassilla. Oja käsitti kaksi toisiinsa nähden suorassa kulmassa olevaa kaivantoa, joiden koot olivat 0,5 m x 2 m ja 0,5 m x 2 m. Oja kaivettiin noin 0,4 metrin syvyyteen kyntökerroksen alapuolelle. Kyntökerroksen alapuolella olevassa savikerroksessa ei havaittu kiinteään muinaisjäännöksen viittaavia anomalioita. Löytöinä saatiin 2 kpl kvartsi-iskoksia (KM 34858:3).

*Oja 3* sijaitsi pellolla, 93 m mpy korkeudella olevalla terassilla. Ojan koko oli 0,5 m x 4 m. Oja kaivettiin noin 0,4 metrin syvyyteen kyntökerroksen alapuolelle. Kyntökerroksen alapuolella olevassa savikerroksessa ei havaittu kiinteään muinaisjäännöksen viittaavia anomalioita. Löytöjä ei saatu.

*Oja 4* sijaitsi aivan pellon reunassa, 94 m mpy korkeudella olevalla terassilla. Ojan koko oli 0,5 m x 3 m. Oja kaivettiin noin 0,4 metrin syvyyteen kyntökerroksen alapuolelle. Kyntökerroksen alapuolella olevassa savikerroksessa ei havaittu kiinteään muinaisjäännöksen viittaavia anomalioita. Löytöjä ei saatu.

### **3.2.2. Koeruudut**

*Koekuoppa 1* sijaitsi metsässä, 95 m mpy korkeudella olevalla terassilla. Ruudun koko oli 1 m x 1 m. Koeruutu kaivettiin noin 0,4 metrin syvyyteen puhtaaseen savensekaiseen silttiin asti. Turvekerros



oli paksuudeltaan 1-5 cm; huuhtoutumiskerrosta ei havaittu. Maaperä oli vaaleanruskeaa hienoa hiekkaa. Löytöinä saatiin kaksi kvartsi-iskosta (KM 34858:1), resenttiä lasia ja tiiltä, joita esiintyi pohjahiekkaan asti.

*Koekuoppa 2* sijaitsi metsässä, 95 m mpy korkeudella olevalla terassilla. Ruudun koko oli 1 m x 1 m. Koeruutu kaivettiin noin 0,4 metrin syvyyteen puhtaaseen savensekaiseen silttiin asti. Turvekerros oli paksuudeltaan 1-3 cm; huuhtoutumiskerrosta ei havaittu. Maaperä oli vaaleanruskeaa hienoa hiekkaa. 15-20 cm:n syvyydessä vaalean hiekan keskellä havaittiin hiiltä ja punertavanruskeaa hiekkaa sisältänyt kerros. Hiilikerroksesta löytyi fajanssia ja tiiltä. Muita löytöjä ei saatu.

### **3.2.3. Profiilit**

*Profiili 1* kaivettiin metsän puolelle, 95 m mpy korkeudella olevalle terassille, pellon ja metsän välisen ojan seinämää noin 1 metrin matkalta suoristamalla. Profiilin korkeus oli noin 0,75 m. Profiilista mitattiin seuraavat kerrokset: pintaturve 1-2 cm, hiekkainen juurikerros noin 0,2 m, ja noin 0,5 m paksuinen savikerros, joka oli yläosastaan hiekkaisempi, mutta muuten homogeeninen. Muinaisjäännökseen viittaavia anomaliaita ei havaittu. Löytöinä saatiin talteen yksi kvartsi-iskos (KM 34858:5).

*Profiili 2* kaivettiin pellon puolelle, 95 m mpy korkeudella olevalle terassille, pellon ja metsän välisen ojan seinämää noin 1 metrin matkalta suoristamalla. Profiilin korkeus oli noin 0,70 m. Profiilista mitattiin seuraavat kerrokset: mullansekainen savi (kyntökerros) noin 0,2 m ja noin 0,5 m paksuinen homogeeninen savikerros. Muinaisjäännökseen viittaavia anomaliaita ei havaittu, eikä löytöjä saatu.

### **3.2.4. Koepistot**

Koepistoja kaivettiin tutkitulle alueelle yhteensä 17 kpl; 5 kpl metsän puolelle ja 12 kpl pellolle. Koepistojen paikat valittiin sattumanvaraisesti 93-95 m mpy korkeudella olevilta terasseilta, J. Sepän rajaamalta runsaslöytöisimmältä alueelta. Pistojen halkaisija oli 0,3-0,4 m, ja ne kaivettiin 0,5-0,7 metrin syvyyteen puhtaaseen pohjasaveen asti. Kyntökerroksen alla savikerros oli homogeeninen; muinaisjäännökseen viittavia anomaliaita ei havaittu. Kahdesta koepistosta löytyi tiiltä vielä 0,5 metrin syvyydestä. Koepistosta 1 saatiin talteen yksi kvartsi-iskos (KM 34858:4).

### **3.2.5. Löydöt**

Löytöinä saatiin talteen yhteensä 588,34 g kvartssia: 264,41 g painava ydin/raaka-ainekappale ja 323,93 g iskoksia. Osa kvartseista löytyi

kaivetuista ojista ja kuopista, mutta myös pellon pinnalta otettiin talteen löytöjä.

Kaivausten yhteydessä tarkasteltiin pintapuolisesti myös Kurjenmäki W:n asuinpaikka-alueen länsipuolella kohoavaa kalliomoreenimäkeä. Korkeimmillaan yli 105 m mpy korkeudelle kohoavan mäen kalliopaljastumissa esiintyi kvartsijuonia.

#### 4. Yhteenveto

Museoviraston arkeologian osaston 25.-31.8.2004 suorittamissa Ypäjän Kurjenmäki W:n kivi-kautisen asuinpaikan eteläosan koekaivauksissa ei havaittu merkkejä kiinteästä muinaisjäännöksestä. Alueelta saatiin talteen kvartsilöytöjä, mutta merkkejä kulttuurikerroksesta tai muista vastaavista rakenteista ei todettu. Asuinpaikka on saattanut tuhoutua pellon kyntämisen seurauksena, tai löydöt ovat kulkeutuneet paikalle jostakin lähistöltä. On myös mahdollista, että oleskelu paikalla on ollut niin lyhytaikaista tai satunnaista ettei jälkiä maaperään ole jäänyt. Joka tapauksessa maakerrokset alueella ovat niin sekoittuneita, että Kurjenmäki W:n asuinpaikka-alueen eteläosan voidaan todeta tuhoutuneen.

Helsingissä 24.11.2004



FM Johanna Enqvist

## Lähteet

### Painamattomat lähteet

**Hirsjärvi, J. V. 1882-1883:** Muinaisjäänöksiä Tammelan kihlakunnassa. Käsikirjoitus Museoviraston arkeologian osaston arkistossa.

**Pesonen, P. 2001:** Ypäjä. Inventointi 2001. Inventointikertomus Museoviraston arkeologian osaston topografisessa arkistossa.

**Seppä, J. 2004:** Ypäjän Levän osayleiskaava-alueen ja Kurjenmäen asemakaava-alueen arkeologinen inventointi. Inventointikertomus Museoviraston arkeologian osaston topografisessa arkistossa.

### Painetut lähteet ja kirjallisuus

**Glückert, G. 1976:** Post-Glacial Shore-Level Displacement of the Baltic in SW Finland. *Annales Academiae Scientiarum Fennicae. Series A. III. Geologica-Geographica*, 118.

**Huhtanen, T. 1978:** *Ypäjän historia*. Loimaa.

## Liitteet

Mustavalkonegatiiviluettelo

Diapositiiviluettelo

Yleiskartta

**Mustavalkonegatiiviluettelo**

<b>Nro</b>	<b>Kohde</b>	<b>Suunta</b>	<b>Kuvaaja ja pvm.</b>
132215	Ypäjä Kurjenmäki w , yleiskuva	SW – NE	J. Enqvist/ 26.08.2004
132216	Ypäjä Kurjenmäki w, koekuoppa 1	SE –NW	J. Enqvist/ 26.08.2004
132217	Ypäjä Kurjenmäki w, koekuoppa 2 profiili	S – N	J. Enqvist/ 26.08.2004
132218	Ypäjä Kurjenmäki w, koekuoppa 2	S – N	J. Enqvist/ 26.08.2004
132219	Ypäjä Kurjenmäki w, profiili 1	SE – NW	J. Enqvist/ 27.08.2004
132220	Ypäjä Kurjenmäki w, profiili 1	SE – NW	J. Enqvist/ 27.08.2004
132221	Ypäjä Kurjenmäki w, profiili 2	SW – NE	J. Enqvist/ 24.9.2004
132222	Ypäjä Kurjenmäki w, koeoja 1	S – N	J. Enqvist/ 30.08.2004
132223	Ypäjä Kurjenmäki w, koeoja 3	W – E	J. Enqvist/ 30.08.2004
132224	Ypäjä Kurjenmäki w, koeoja 2	W – E	J. Enqvist/ 30.08.2004
132225	Ypäjä Kurjenmäki w, panoraama	W – E	J. Enqvist/ 30.08.2004
132226	Ypäjä Kurjenmäki w, panoraama	NW – SE	J. Enqvist/ 30.08.2004
132227	Ypäjä Kurjenmäki w, panoraama	N – S	J. Enqvist/ 30.08.2004
132228	Ypäjä Kurjenmäki w, koeoja 4	S – N	J. Enqvist/ 30.08.2004
132229	Ypäjä Kurjenmäki w, profiili	N – S	J. Enqvist/ 30.08.2004

**Diapositiiviluettelo**

Nro	Kohde	Suunta	Kuvaaja ja pvm.
53677	Ypäjä Kurjenmäki w, yleiskuva	S – N	J. Enqvist/ 30.08.2004
53678	Ypäjä Kurjenmäki w, yleiskuva	SE –NW	J. Enqvist/ 30.08.2004

