

Ähtäri 21.6.2010

Kaisa Lehtonen
Museoviraston Vaasan toimisto
Vaasa

Olin yhteydessä seuraavasta asiasta Etelä-Pohjanmaan maakuntamuseon maakunta-amanuenssi Risto Kängsälään, joka ehdotti yhteydenottoa Museoviraston Vaasan toimistoon ja sinuun.

Olen laatinut oheisen luettelon, paremminkin pienimuotoisen tutkimuksen, Ähtärissä sijaitsevista ”uusista” kiinteistä muinaisjäännöksistä, joita ei ole muinaisjäännösrekisterissä. Yksi syy tämän luettelon laatimiseen on se, että ”Ähtäristä ei ole löytynyt mitään”. Luettelossa on myös pari hävinnyttä kiinteää muinaisjäännöstä ja muutamia paikkoja, mistä niitä on todennäköisesti löydettävissä. Valokuvat ja karttatulosteet eivät ole kovin laadukkaita, koska ne on tulostettu tavalliselle paperille. Lisäksi ne on otettu pikaisesti paikan päällä vaihtelevissa olosuhteissa.

Tämä luettelo olisi pitänyt laatia jo kymmenen vuotta sitten, mutta omassa elämässäni tapahtuneiden asioiden takia tämä on viivästynyt viivästymistään. Ongelmanani on myös se, että minulla ei ole ajokorttia, joten kyydeissä ”paikan päälle” on aina turvauduttava muihin. Paikkakuntalaiset ovat periaatteessa kiinnostuneita tästä muinaisjäännösasiasta, mutta kun pitäisi lähteä käymään jossakin, niin ilmenee kiireitä ja sitten kysytään joutuuko kävelemään pitkänkin matkan. Eli mukava asia, jos ei tarvitse tehdä mitään.

Itse toivoisin, että oheinen luettelo johtaisi joidenkin kohteiden osalta arkeologin paikan päällä käymiseen ja mahdollisesti inventointiin. Ähtäriläiset myös uskovat paremmin paikkakunnan ulkopuolelta tulevan auktoriteetin sanoja ja toimia kuin paikkakuntalaisen asianharrastajan.

Olen juhannuksen jälkeen heinäkuun lomalla, mutta minut tavoittaa silloinkin viikoittain esim. sähköpostilla. Sähköpostiosoite työpaikalleni on heikki.hamalainen@ahtari.fi ja työpaikan osoite on Ostolantie 17, 63700 Ähtäri, jotka ovat voimassa tammikuun 2011 loppuun saakka. Meillä on siihen asti käynnissä EU-rahoitteinen Asiapaperit talteen-hanke, jonka toteuttaja on kotiseutuyhdistyksemme Ähtäri-Seura ry.

Terveisin
Heikki Hämäläinen
Hankevastaava

Kotiosoitteeni:
Laajantie 61
63700 Ähtäri
Sähköpostiosoite (koti) heikki.hamalainen@ppm.inet.fi

Ähtärin kiinteitä muinaisjäännöksiä

Ähtäristä on kuuleman mukaan tehty useita muinaislöytöjä, esimerkiksi hevosenkenkiä, keihäänkärkiä, kirveenteriä, kivistä kirveitä, liistekatiskoita, rahalöytöjä, ruuhia, suolöytöjä, telatie, tykinkuulia ja ihmisluita Suomen sodan taistelupaikoilta, vanhoja rakennusten perustuksia peltojen raivausten yhteydessä, verkonkiveksiä sekä myllynkiviä, mutta näistä on vain aniharvoin ilmoitettu museovirastoon tai otettu edes yhteyttä kotiseutuyhdistykseen. Poikkeuksena ovat ruuhet, joita on tallella mm. Ähtärin kotiseutumuseossa.

Seuraavassa luettelossa ovat ne kiinteät muinaisjäännökset, joita ei ole vielä muinaisjäännösrekisterissä. Mukaan on otettu myös hävinneet tai mahdollisesti hävinneet kiinteät muinaisjäännökset, koska tiedoilla saattaa olla tutkimuksellista merkitystä kokonaiskuvan kannalta. Samoin mukaan on otettu paikkoja, mistä todennäköisesti olisi löydettävissä kiinteä muinaisjäännös.

Kiviaitoja ja talojen perustuksia olisi muitakin kuin luettelossa mainitut. Lisäksi Ähtärissä olisi vielä historialliselta ajalta esimerkiksi rajakiviä, mm. vuosilta 1595 ja 1600, mutta ne säilynevät hyvin, koska ne ovat edelleen nykyisten rajojen rajamerkkeinä.

Kiireellisimmät tutkimuskohteet ovat järvien rannoilla sijaitsevat kohteet, koska asutus on uhkana niiden olemassaololle.

Ähtärissä 15.6.2010

Heikki Hämäläinen

1. Esihistoriallinen aika

1.1. Lapinrauniot

Lapinraunioita ja niiden kaltaisia kivikasoja on sekä Skogmanin että Ollisen mukaan nimitetty Ähtärissä *munkkilaisten muureiksi* ja niihin on luultu olevan haudatun munkkeja.¹

Vanhimpia selostuksia seudun lapinraunioista on silloisen apulaisen Ruoveden ja Kurun seurakunnissa Anders Indreniuksen kirjoitus Om någre Forntidens minnesmärken i Ruovesi Socken i Björneborgs Län vuodelta 1777. Hän kertoi, että isojen järvien niemissä sekä joissakin saarissa (holmar) ”nähdään paljailla kallioilla suuria kiviraunioita tai -kasoja, joko pyöreitä, neliömäisiä tai soikeita; ne koostuvat enimmäkseen muodottomista tai pyöreähköistä kivistä, isommista ja pienemmistä”. Kun paikkakunnan asukkailta tuolloin kysyttiin, ketkä olivat tehneet mainitut kivikasat, osa vastasi, että maan muinaiset asukkaat, lappalaiset (*Lapparne*) tai *Munkkilaiset*-niminen kansa. Nämä olisivat ”kantaneet kivet kokoon kuolleittensa makuusijan päälle ja tuolloin koko edesmenneen suku olisi kokoontunut hautaukseen”. Indrenius sanoi saaneensa vain vähäisiä tai ei mitään tietoja lappalaisten ja munkkilaisten eroavaisuudesta. Lappalaiset pitäisi hänen mukaansa käsittää ”pakanallisen ajan asukkaiksi” ja munkkilaiset ”paavillisen tai keskiajan kansaksi (Påfwiske eller medel=tidens folck)”.² Töysässä puhuttiin vielä vuonna 1871 kansasta nimeltä *Muukilaiset*.³

Toisinaan ”syvältä metsistä” löytyviä ”*uunien raunioita*” (ugnars rudera) Indrenius pitää ennemmin muistoina kaskeamisesta kuin vakinaisen asutuksen muistoina. Hänen mielestään niillä paikoilla on ”epäilemättä seisonut riihirakennuksia”. Indreniuksen pohtiessa edelleen kivirakennelmien arvoitusta, hän mainitsee niitä olevan paljailla mäennyppylöillä (å kale bärghymplar) ja järvien salmien lähellä.⁴

Vanha käytössä ollut nimitys lapinraunioille näyttäisi Ähtärissä olleen myös *lapinkiuas*. Erilaisilla määreillä (autio, kiuas, raunio) olevien paikannimien luota löydettävissä kivikasoissa on ilmeisesti erilaisia ja eri ikäisiä kivirakennelmia. Kivikasoja on myös metsissä kaukana järvistä, lähinnä soiden lähellä. Nämä suot saattavat olla entisiä lampia tai järviä. Ainakin yhdessä Virtain Raunionniemessä on ollut ”munkkilaisten muuri”, joten siellä Raunio-nimetkin saattavat osoittaa lapinraunioiden sijainnin. Virroilla kerrotaan Autio-nimisessä paikassa olleen maatonut ”pirkkalaisten” kalastuspirtin sija.⁵

1 Skogman 1864, 148; Ollinen 1896, 62.

2, 4 Om någre Forntidens minnesmärken i Ruovesi Socken i Björneborgs Län. Tidningen Utgifne Af et Sällskap i Åbo, n:o 3/15.2.1777, 18-23; sama, n:o 4/25.2.1777, 31-32.

3 Aspelin 1871, 178.

5 Voionmaa 1911.

”Ahlbergin vekselin raunio”

Hävinnyt lapinraunio Ouluveden kylässä Ähtärin rautatieaseman lähellä sen itäpuolella.

Ollinen kirjoitti vuonna 1896, että ’Ahlbergin ”vekselin” likettyellä sanottiin olevan *Hiidenkiuvas*, ja neuvottiin sitä lähemmin tiedustelemaan sepältä, joka siellä asui.”
”Häntä en kumminkaan saanut puhutella, sillä hän oli matkustanut Waasaan ja kun ei kukaan muu hänen perheestänsä tietänyt puheena olevaa roukkiota osoittaa, täytyi lähemmän tarkastuksen jättääni.”¹

Ahlbergin vekseli on Ähtärin rautatieaseman edeltäjän, Ostolan rautatieaseman edeltäjä. Edellämainittua Ollisen kertomusta tuntematta eläkkeellä oleva postivirkamies Matti Leppävuori kertoi 20.5.2010 seuraavaa. Kun Pekka Volaman kaupparakennusta rakennettiin lähelle Ähtärin asemaa 1940-luvun lopulla, paikalta huomattiin ulkorakennuksen perustusta tehtäessä ympyränmuotoinen rinnankorkuinen (!) kivilatomus, joka raivattiin ja jota työmiehet ja muutkin ihmettelivät. Paikka oli tuolloin Leppävuoren taloon johtavan tien ja Ähtärin aseman välillä. Paikka on nykyään mainitun ulkorakennuksen perustuksissa ja siitä lienee jätetty osia perustukseen. Kertoja epäili kivilatomuksen olleen ”puolustusta koskeva juttu korkeintaan kahdelle miehelle”, mutta mainitsi samalla ettei se liity venäläisten ensimmäisen maailmansodan aikaisiin linnoituksiin, joita Ähtärissä on runsaasti. Kivilatomuksen keskellä lienee ollut kuoppa, ehkä muistona sen kaivamisesta joskus aiemmin. Tämän kivilatomuksen täytynee olla sama kuin Ollisen mainitsema ”hiidenkiuvas”.²

Ollisen mainitsema seppä on todennäköisesti ”Alaperin seppä” eli Kristian Heikinpoika Leppävuori (1839-1918). Seppä Kristian Leppävuoren veljenpojanpoika oli postimies, hyvämuistinen kertoja Pauli Leppävuori (1905-1987). Hänen poikansa on Matti Leppävuori.³

Paikka on sijainnut Ouluveden jakokunnan kartan (1824) mukaan nimettömällä kaskeamiskelpoisella kankaalla (tiluskuvio n:o 384). Tämä taas sijaitsi Pajulahden (Pajulax) niittyjen (tiluskuviot 362-363) pohjoispuolella.⁴ Pajulahti-nimi tunnetaan jo vuodelta 1791, jolloin sen sanotaan olevan hienoa saraheinää kasvava suoniitty.⁵ Pajulahti muodostaa järven lahden tapaisen alueen, joka on maaperältään erittäin pehmeäpohjainen. Pajulahdesta on laskenut puro Ouluveteen. Tämä on nykyään suurimmaksi osaksi putkitettu maan alle. Edellä mainittu Pauli Leppävuori on kertonut, että joskus keväisin vesi täytti Pajulahden ”laakson”.⁶ Alueelle on tehty myöhemmin useita rakennuksia.

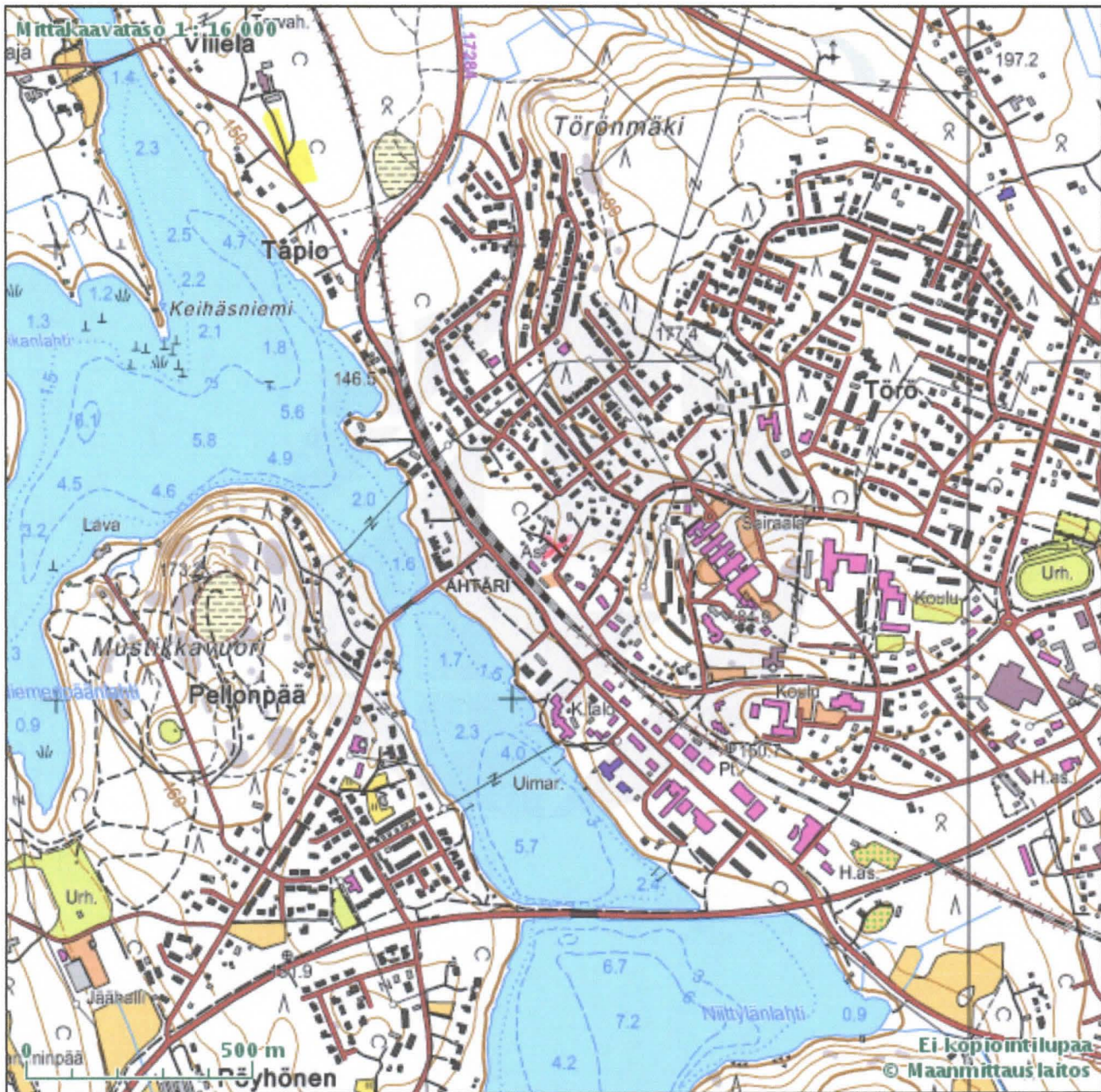
1 Ollinen 1896, 65.

2, 6 Matti Leppävuoren antamia tietoja 20.5.2010.

3 Kolunsaran sukua, 300-301, 309-311, 321-323.

4 KA. E50a 11/3; Pohjmmtsto. Ähtäri 5:2f.

5 Pohjmmtsto, Ähtäri 5:3.

MAANMITTAUSLAITOS - KANSALAISEN KARTTAPAIKKA**Karttatuloste**

Keskipisteen koordinaatit: N 6939327, E 349091 (ETRS-TM35FIN -tasokoordinaatit)

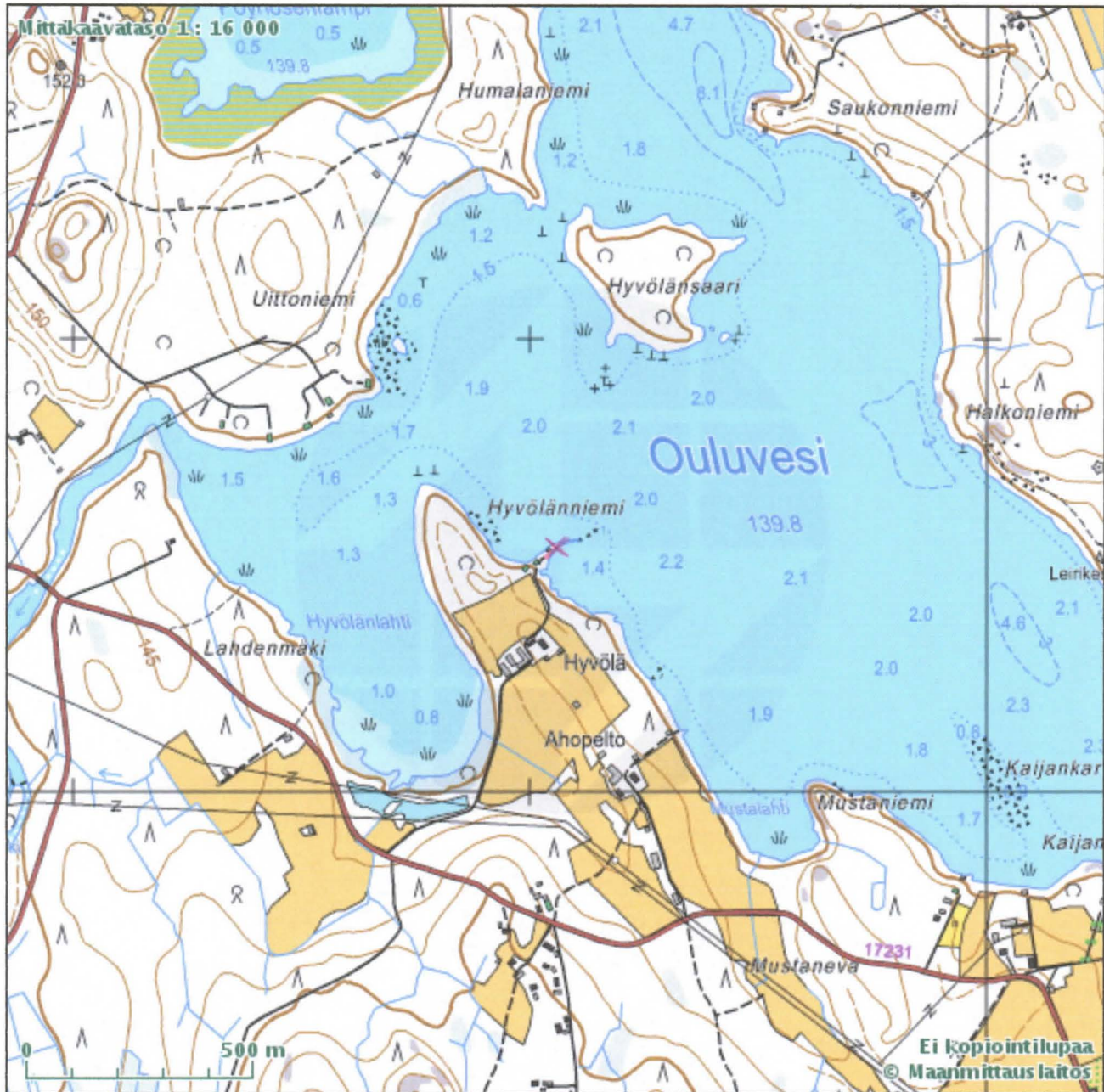


”Ahlbergin vekselin raunio” sijoittuu vuoden 1824 karttaan punaisella ristillä merkittyyyn kohtaan, joka on kangas, tiluskuvio n:o 384. Tiluskuviot n:ot 363-363 ovat Pajulahden niityt. KA. E 50a 11/3.

Hyvölänniemi

Niemi Ouluvedessä. Mahdollinen lapinraunio.

Paikan päällä käydessä (Heikki Hämäläinen) Hyvölänniemestä koilliseen erkanevalta pitkältä ja kapealta niemeltä löytyi 15.9.1999 niemen korkeimmalta kohdalta nuotiopaikkarakennelman koillispuolelta ("penkereeltä") pyöreä matalahko kivilatomus.

MAANMITTAUSLAITOS - KANSALAISEN KARTTAPAIKKA**Karttatuloste**

Keskipisteen koordinaatit: N 6936531, E 349055 (ETRS-TM35FIN -tasokoordinaatit)



Kuvan oikeanpuoleinen koivu on Hyvölänniemen pyöreän kivilatomuksen keskellä.
Valok. Heikki Hämäläinen 15.9.1999.



Hyvölänniemen pyöreä kivilatomus etelästä päin nähtynä. Valok. Heikki Hämäläinen
15.9.1999.

Kiukaanniemi

Niemi Ähtärinjärven länsirannalla Karvalahden ja Talvilahden välissä. Mahdollinen lapinraunio.

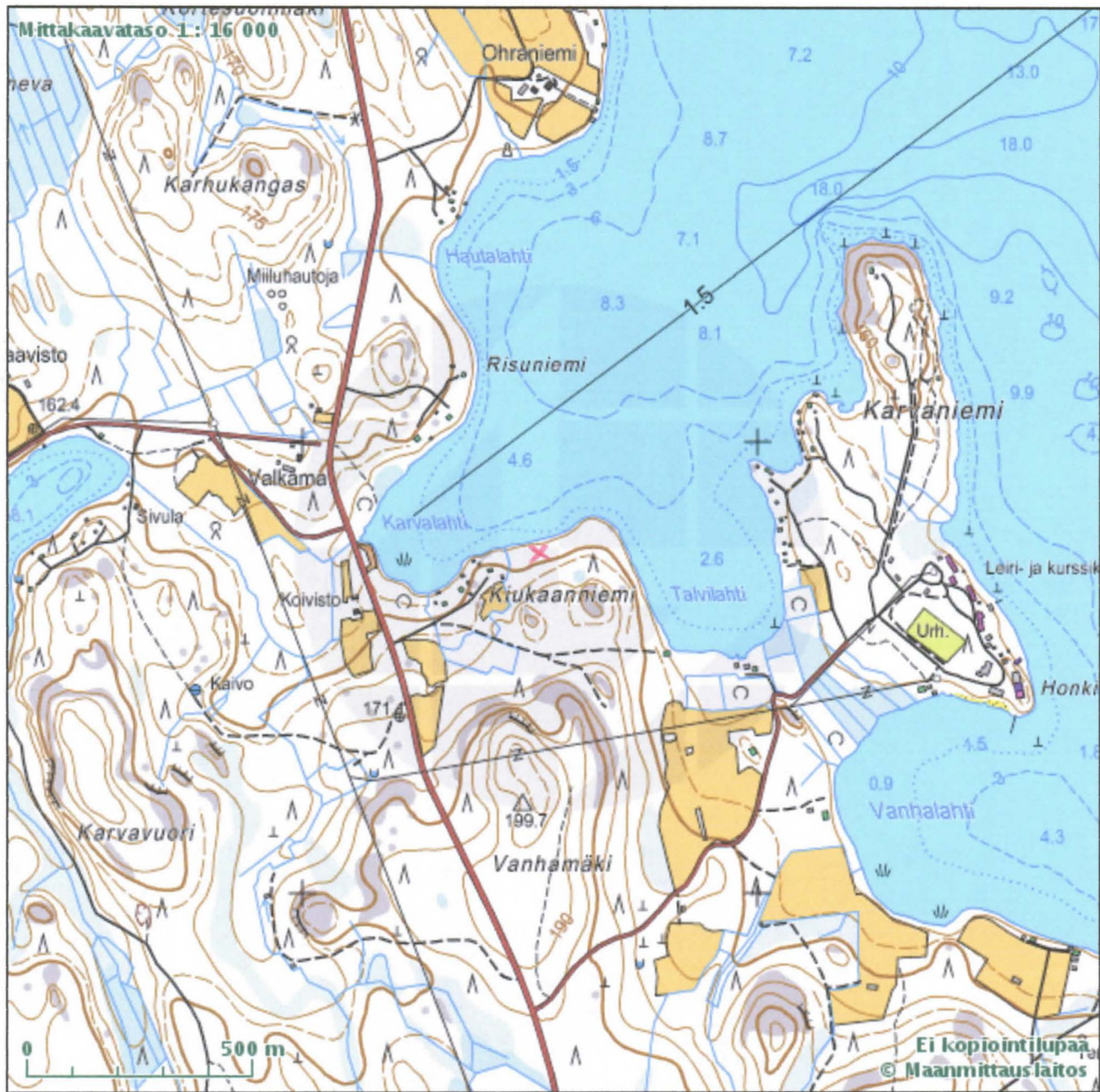
Paikalta löytyi 7.11.1998 (Heikki Hämäläinen, Mikko Saari) 22 metrin päässä vedenrajasta 2,00 metrin levyinen, 4,00 metrin pituinen ja 0,60 metrin korkuinen ”keskikokoisista” kivistä tehty kivikasa, jonka kohdalla kasvoi isohko koivu. Kivikasa oli täysin kasvillisuuden peitossa ja sitä oli vaikea huomata maastossa. Koska mitään talon perustuksiin viittaavaa ei löytynyt ja kivikasan ympärillä on täysin kivetöntä maata, kyseessä täytynee olla lapinraunio. Kukaan seudun nykyisistä asukkaista ei tiennyt tästä kivikasasta mitään.

Asiakirjoista ei ole löytynyt vanhaa mainintaa seudun Kiuas-alkuisista paikannimistä. Kiukaanniemen nimen täytynee kuitenkin johtua edellä selostetusta kivikasasta. Paikka on Nyyssölän jakokunnan kartassa ^xtiluskuvion n:o 157 kohdalla. N:o 157 on jakokirjan (1829) mukaan kaski.¹ Itse Kiukaanniemessä on kallioisella paikalla suuria kiviä, mutta ne näyttävät luonnonmuodostelmilta. Lisäksi jäät ovat liikutelleet niitä. Kiukaanniemen lähellä olevalla Vanhanmäen kalliolla kerrotaan asuneen jättiläisiä.

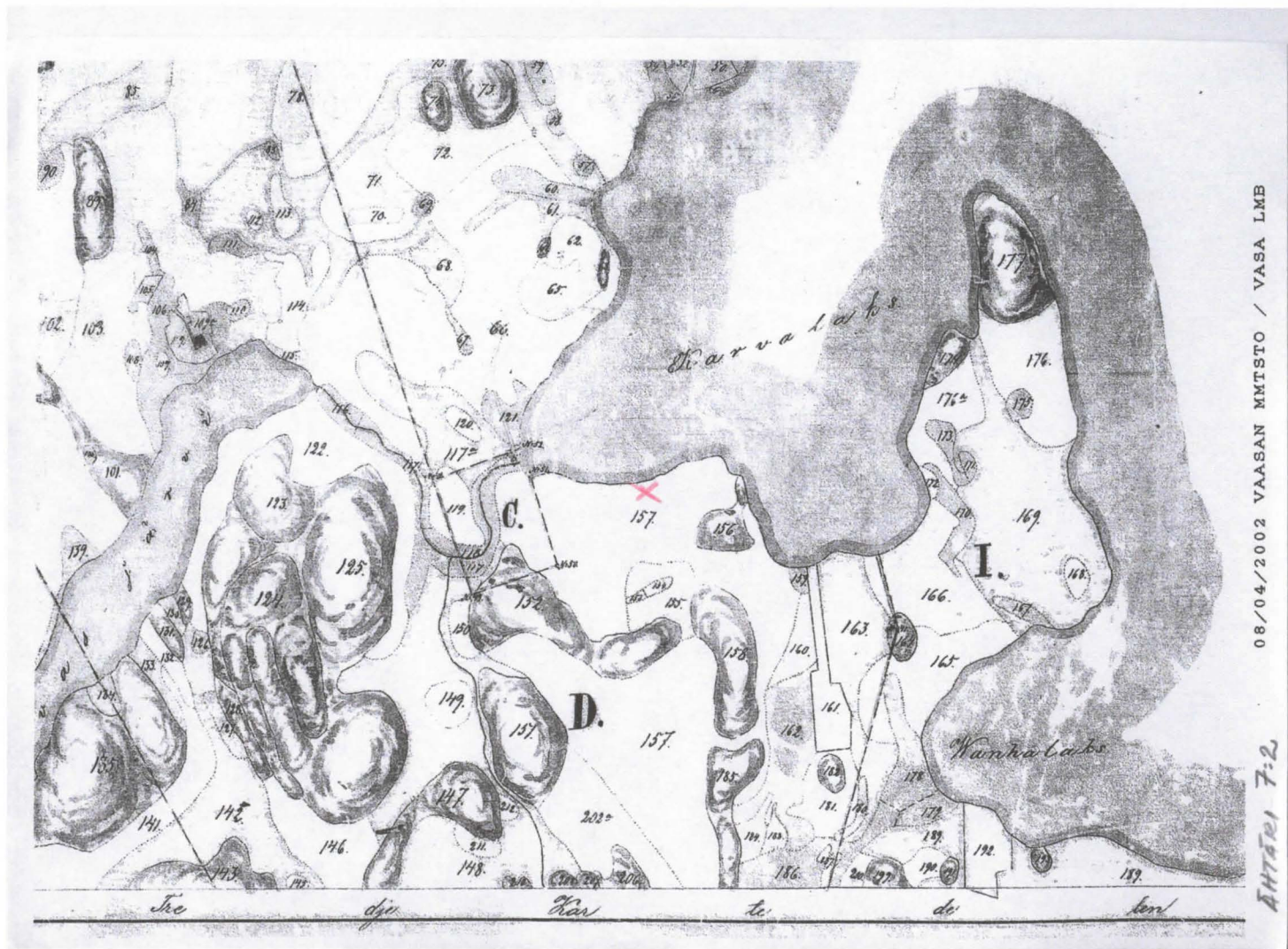
Katso Vanhamäki.

1 Pohjmittsto. Ähtäri 7:2, 7:4h.

x(1829)

MAANMITTAUSLAITOS - KANSALAISEN KARTTAPAIKKA**Karttatuloste**

Keskipisteen koordinaatit: N 6950759, E 348551 (ETRS-TM35FIN -tasokoordinaatit)



Kankaanniemen "Kivas" sijaitsee vuoden 1826 kartassa tilus-
kuvion n:o 157 kohdalle.



Kiukaanniemen "kiuas" on kuvassa koivun kohdalla ja siitä oikealle. Valok. Heikki Hämäläinen 7.11.1998.

Kiuaskoski

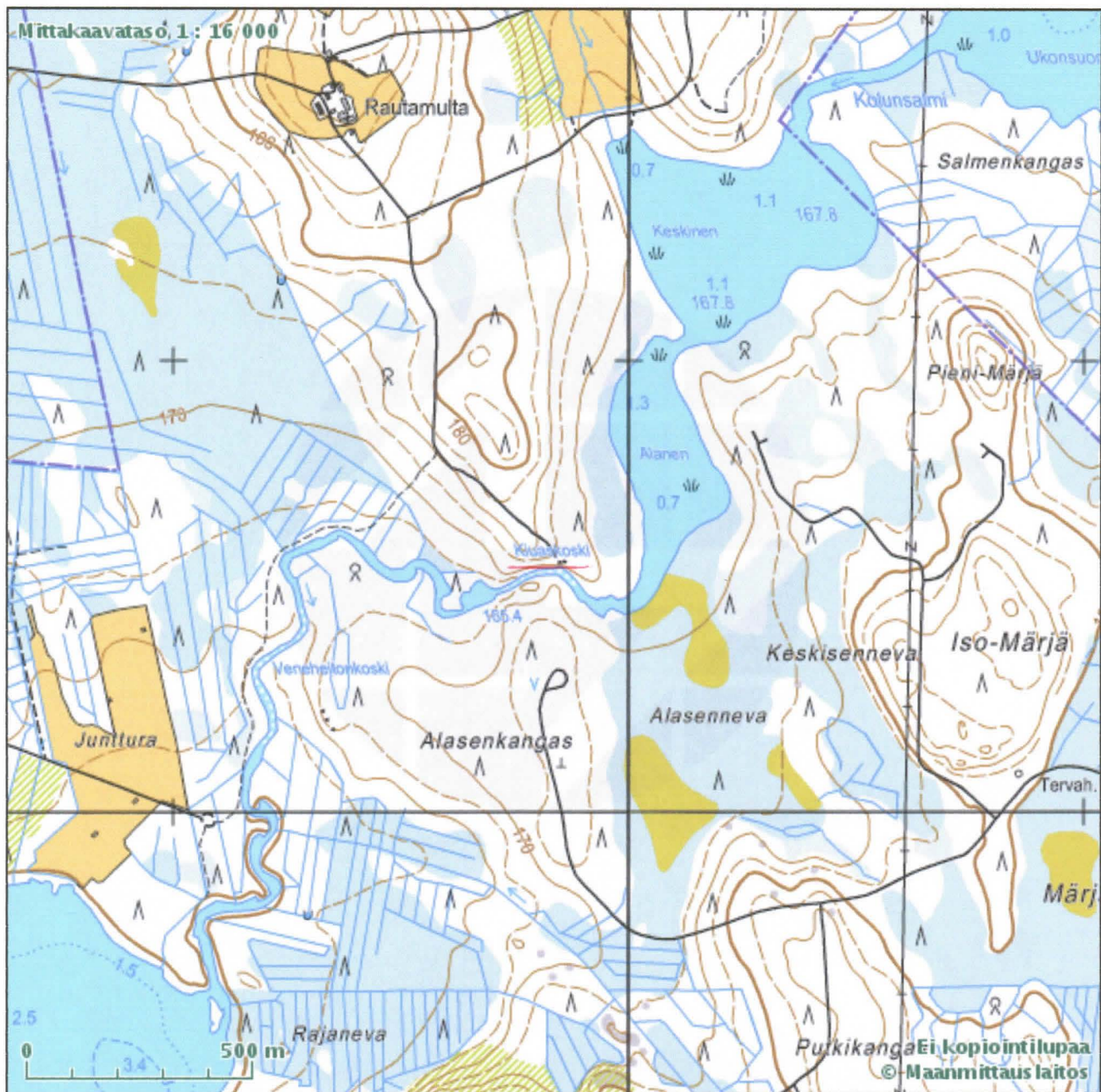
Todennäköinen lapinraunio (useita?) Alasen Kolunlammen (nykyään Alanen) ja Huikurinlammen välisen joen rannalla Kiuaskosken kohdalla.

Vanhimmat maininnat paikan Kiuas-nimistä löytyvät Kolunsaran jakokunnan kartasta vuodelta 1828 ja jakokirjasta vuodelta 1832, jolloin mainitaan Kiuaskosken tienoilta **Kiuvaskoski**-nimiset niityt.¹ Lisäksi pyykkiselityksessä 1835 mainitaan rajapisteet n:o d Kiuvaskoski, n:o e Kiuvaskosken rämäkkö, n:o 24 Kiuvaskosken Kangas ja n:o 25 Kiuvaskoskenmurto. N:o d on viiden kiven pyykki (Röse), sydänkivellä varustettu ja ”med en mängd andra stenar stadig gjord”. Lisäksi pyykki n:o 24 on kivistä kasattu neliömäinen sydänkivellä varustettu kiviraunio (Stenröse), jossa on ”en mängd andra stenar”. Sekä d että 24 ovat joen itärannalla.²

Kiuaskosken mahdollisen lapinraunion (lapinraunioiden?) kohdalla näyttää siltä, että se on otettu rajapaikaksi. Ähtäriläinen Mikko Saari kertoi noin 10 vuotta sitten kuulleensa hirvimiesten kertoneen, että ”kyllä siellä semmonen kivikasa on”. Kiuaskosken nimen täytynee johtua sen lähellä joen rannalla olevasta ”kiuaskasasta”.

1 Tiluskuviot n:ot 175-176 - Pohjmmtsto. Soini 5:2, 5:3f.

2 Pohjmmtsto. Soini 5:3g.

MAANMITTAUSLAITOS - KANSALAISEN KARTTAPAIKKA**Karttatuloste**

Keskipisteen koordinaatit: N 6954575, E 355837 (ETRS-TM35FIN -tasokoordinaatit)



SOIALLI 5:2

08/04/2002 VAASAN MMTSTO / VASA LMB

Kivaskoski sijoittunee vuoden 1828 karttaan tiluskuivion n:o 169 Lohdalle.²⁾

Kotaniemi

Niemi Vähä-Peränteessä. Mahdollinen lapinraunio.

Kotaniemestä kerrottiin vuonna 1933, että ”niemen kärjessä on vieläkin kivistä muodostelma, joka osoittaa aivan kuin kodan alustaa”. ”Luullaan lappalaisten sen tehneen.”¹

Niemen nimi tunnetaan jo vuodelta 1841.² Kotaniemen vieressä sen itäpuolella oleva lahti on nykyään Niemenlahti, mutta vuonna 1777 sen nimenä oli **Kotilahti** (Käti Lax), ei siis Kotalahti.³

Mallatin mukaan 1996 monet Kota-alkuiset paikannimet perustuisivat verkkojen tai nuotan säilytyspaikkoihin eivätkä aina johtuisi lappalaisten liikkumisesta seudulla.⁴

Muita Kota-nimiä Ähtärissä:

Kotaniemi. Niemi Alanensappiossa. Nimi tunnetaan jo vuonna 1836.⁵

Kotalampi. Lampi Liesjärven kylässä, Myllymäen rautatieasemasta kaakkoon.

1 ÄK. Peränteen Nuorisoseura ry:n arkisto. 17. Kotiseutukirja. Muistiin merkinnyt U. A. Pusaa 5.2.1933.

2 Hokkanen 1950, 87.

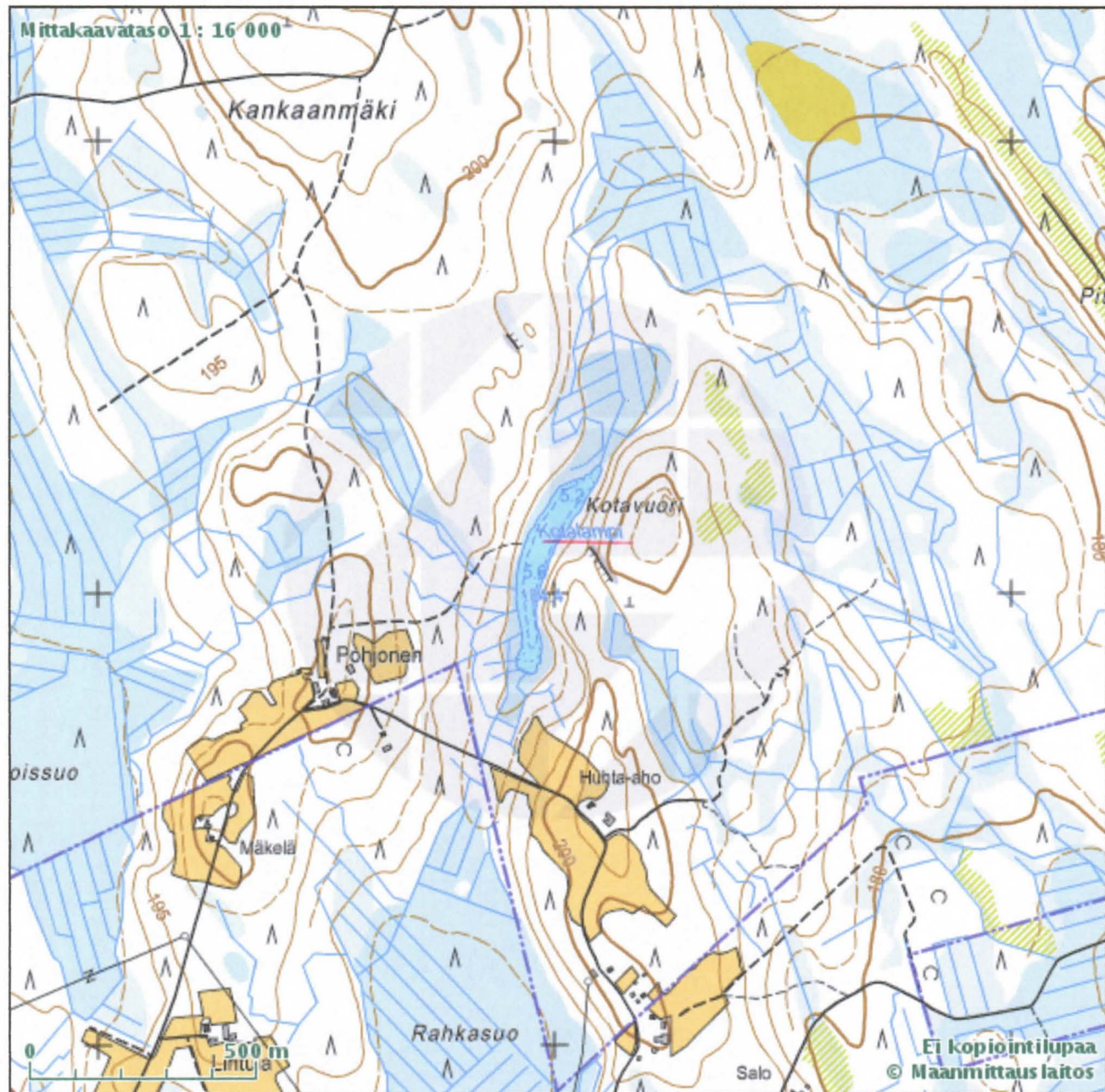
3 KrA. Frek, Serie B, Pf 74.

4 Mallat 1996, 116.

5 Hokkanen 1950, 98. Tieto on epävarma.

MAANMITTAUSLAITOS - KANSALAISEN KARTTAPAIKKA**Karttatuloste**

Keskipisteen koordinaatit: N 6930139, E 344013 (ETRS-TM35FIN -tasokoordinaatit)

MAANMITTAUSLAITOS - KANSALAISEN KARTTAPAIKKA**Karttatuloste**

Keskipisteen koordinaatit: N 6933093, E 365008 (ETRS-TM35FIN -tasokoordinaatit)

Lapinkiuas Pakarin kylän maalla

Skogman mainitsee vuonna 1864, että ”Pakarin kylän maalla” on ”lapinkiuas”.¹ Sen paikka on nykyään tuntematon.

1 Skogman 1864, 147.

Lapinkiukaan sija

Ähtärin Niemisveden kylän ja Liesjärven kylän rajalla. Lapinraunio.

Kangasalan syyskäräjillä 19.11.1600 annettiin rajatuomio Kangasalan Liuksialan kartanon lampuotien Reko ja Erkki Vihavaisen sekä Kangasalan Vääksyn kartanon lampuodin Pekka Oinoisen välillä. Reko Vihavaisen talosta tuli myöhemmin Ähtärin kylän Nyysölä ja Erkki Vihavaisen talosta saman kylän Savola. Pekka Oinoisen talosta syntyivät Niemisveden kylän Tenhula ja Hokkala. Asiakirjassa luetellaan Niemisveden kylän ympärysrajan rajapaikat.¹ Rajatuomiosta on säilynyt kaksi versiota. Toinen on ollut Tenhusen talossa ja se renovoitiin vuonna 1732.² Toinen versio löytyy vuosien 1600-1601 tuomiokirjasta.³ Yksi rajapaikoista oli Tupasuon ja Helvetinjärven välinen **Lapin Kiukan Sija** (1732/1600), **lapin Kiukan sia** (1600).

Niemisveden ja Liesjärven jakokuntien välisen rajan pyykityksessä ja aukikarsinnassa 20.6.1831 rajapiste n:o 1 oli **Kiukaanniemen Saari**, jota kutsuttiin tuolloin myös nimellä **Lapinkiuvas**. Kiukaanniemen saaresta löytyi vanha kiviraunio, joka koostui ainoastaan viidestä pienemmästä kivistä. Nämä otettiin pois ja asetettiin Lapinkiukaan rajapisteeseen, peruskivi kaksi kyynärää pitkä ja $\frac{3}{4}$ kyynärää leveä sekä ”paksuudeltaan” (tjock) $\frac{1}{2}$ kyynärää ja sinne hakattiin uurre. Sitten pystytettiin sydänkivi, pituudeltaan $1\frac{1}{2}$ kyynärää ja leveydeltään $\frac{1}{2}$ kyynärää. Lisäksi rakennettiin neliömäinen 3 kyynärää leveä kiviraunio (pyykki). Molemmille rajalinjoille pystytettiin johtokivet 25 kyynärän päähän rajapisteestä.⁴

Paikan päällä käydessä 25.9.1999 (Heikki Hämäläinen, Ritva Hämäläinen, Arvi Nikkola) sieltä löytyi edellä mainittu rajapyykki, jonka sydänkivessä on numero 3.

Tästä lapinkiukaasta johtuvat läheisten **Kiuaslammen**, **Kiuassuon** ja **Kiukaanniemen** talon nimet.

1 Hämäläinen 1996, 50-51.

2 KA. Ylä-Satakunnan tuomiokunta. KOa:45, 290v-292.

3 KA. Yleisiä asiakirjoja. 222a, 118.

4 Ksmmtsto. Keuruu 5:7b.

MAANMITTAUSLAITOS - KANSALAISEN KARTTAPAIKKA**Karttatuloste**

Keskipisteen koordinaatit: N 6935699, E 363657 (ETRS-TM35FIN -tasokoordinaatit)



Lapinkiukaasta tehty rajamerkki Kiuaslammen länsipuolella 25.9.1999. Valok. Heikki Hämäläinen.



Lapinkiukaasta tehty rajamerkki Kiuaslammen länsipuolella 25.9.1999. Valok. Heikki Hämäläinen.

Lapinniemet

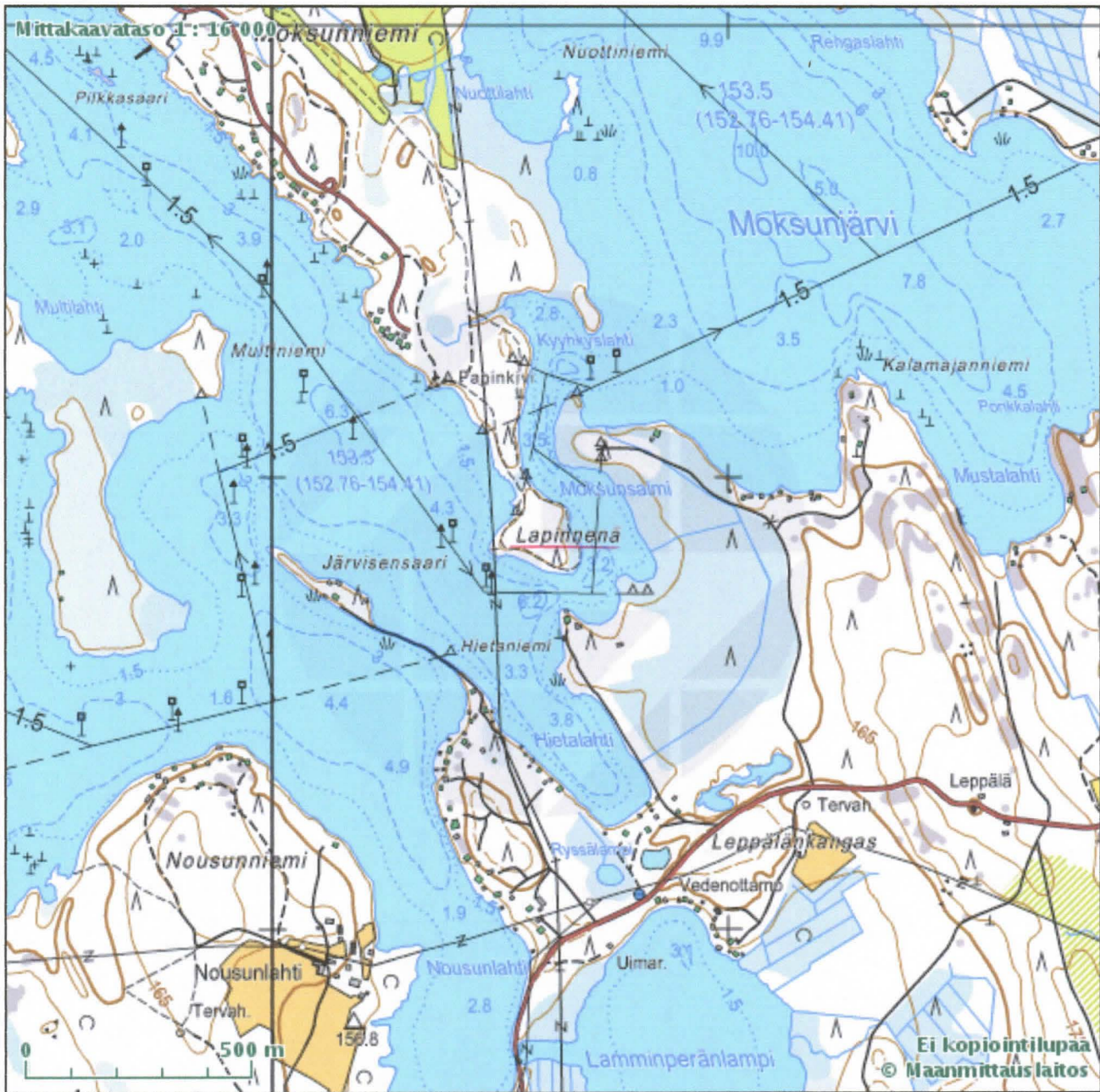
Lapinniemi. Niemi Hankavedellä. Nykyinen nimi on Lapinnenä (!)¹. Lappi-alkuinen nimi mainitaan täältä jo vuonna 1777, jolloin Moksunjärven (tuolloin Måxsun Alanen) ja Hankaveden välistä salmea kutsutaan nimellä *Lapinsalmi*.² Salmen nykyinen nimi on Moksunsalmi. Hankaveden jakokunnan jakokirjassa mainitaan tiluskuvioiden n:ot 10-11 niminä Lapinnjemi, Lappinjemi ja n:o 4 nimenä *Lapinnjemi*.³ Paikalta ei ole löytynyt toistaiseksi mahdollista lapinrauniota, mutta paikka on kauttaaltaan erittäin kivinen.

Lapinniemi. Niemi Peränteen länsirannalla, nimi mainitaan jo Suihkon jakokunnan kartassa vuosilta 1824-1825.⁴ Skogmanin 1864 mukaan paikka on saanut nimensä lappalaisista.⁵

Lapinniemi. Niemi Ähtärinjärven itärannalla suunnilleen Ollikkalansaaren kohdalla. Nimi tunnetaan jo vuodelta 1916. Vierestä tunnetaan jo vuonna 1831 *Lapinaho*.⁶

Lapinniemi. Niemi Pemun etelärannalla.

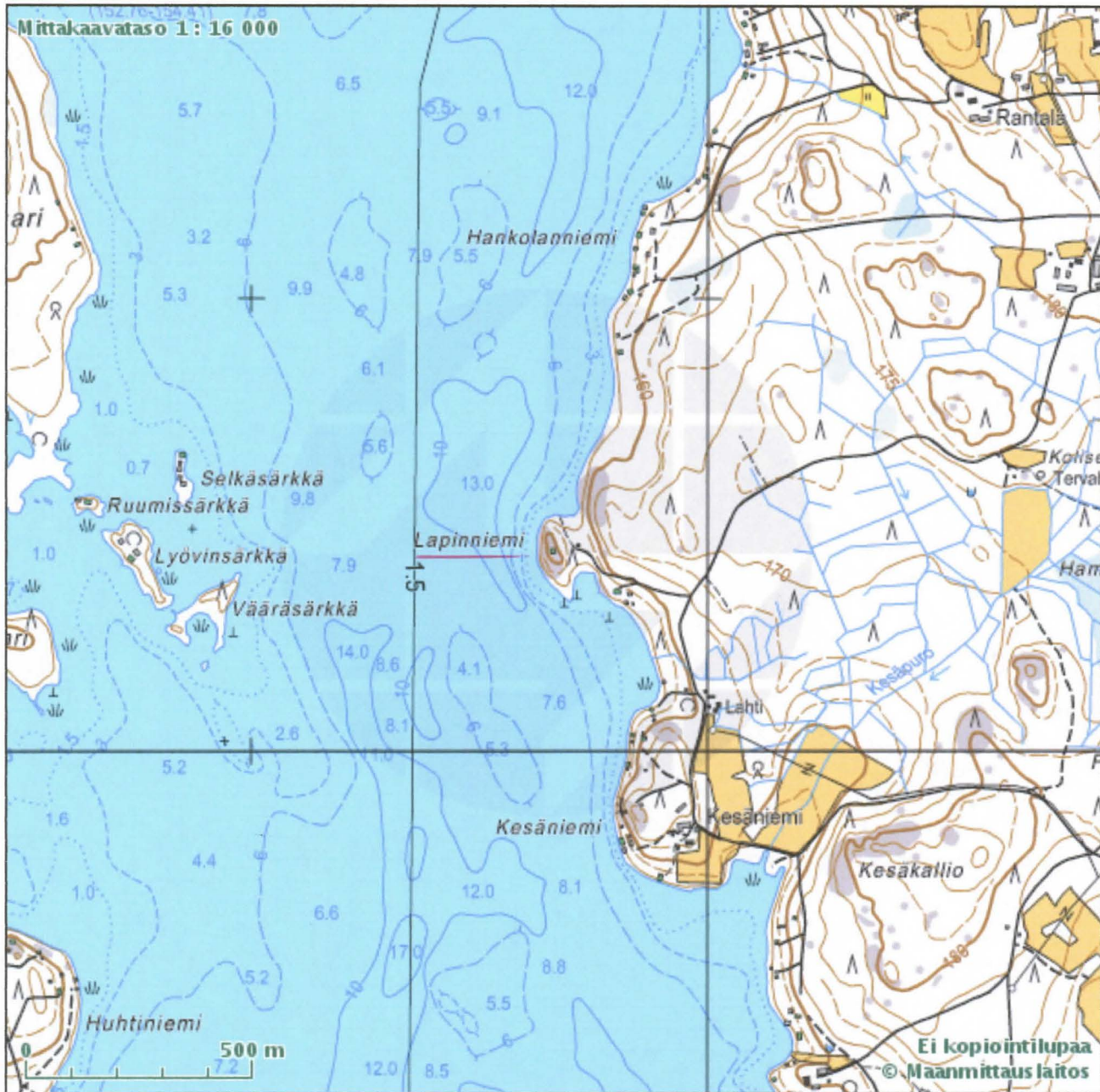
- 1 Nimen Lapinnenä täytynee johtua kartanlaatijan virheellisesti lukemasta Lapinniemi-nimestä.
- 2 KrA. Finska rek., Serie B, Pf 74.
- 3 Pohjmmtsto. Ähtäri 2:6.
- 4 *Lapin Niemi*, KA. E50a 5/2.
- 5 Skogman 1864, 148.
- 6 Hokkanen 1950, 96.

MAANMITTAUSLAITOS - KANSALAISEN KARTTAPAIKKA**Karttatuloste**

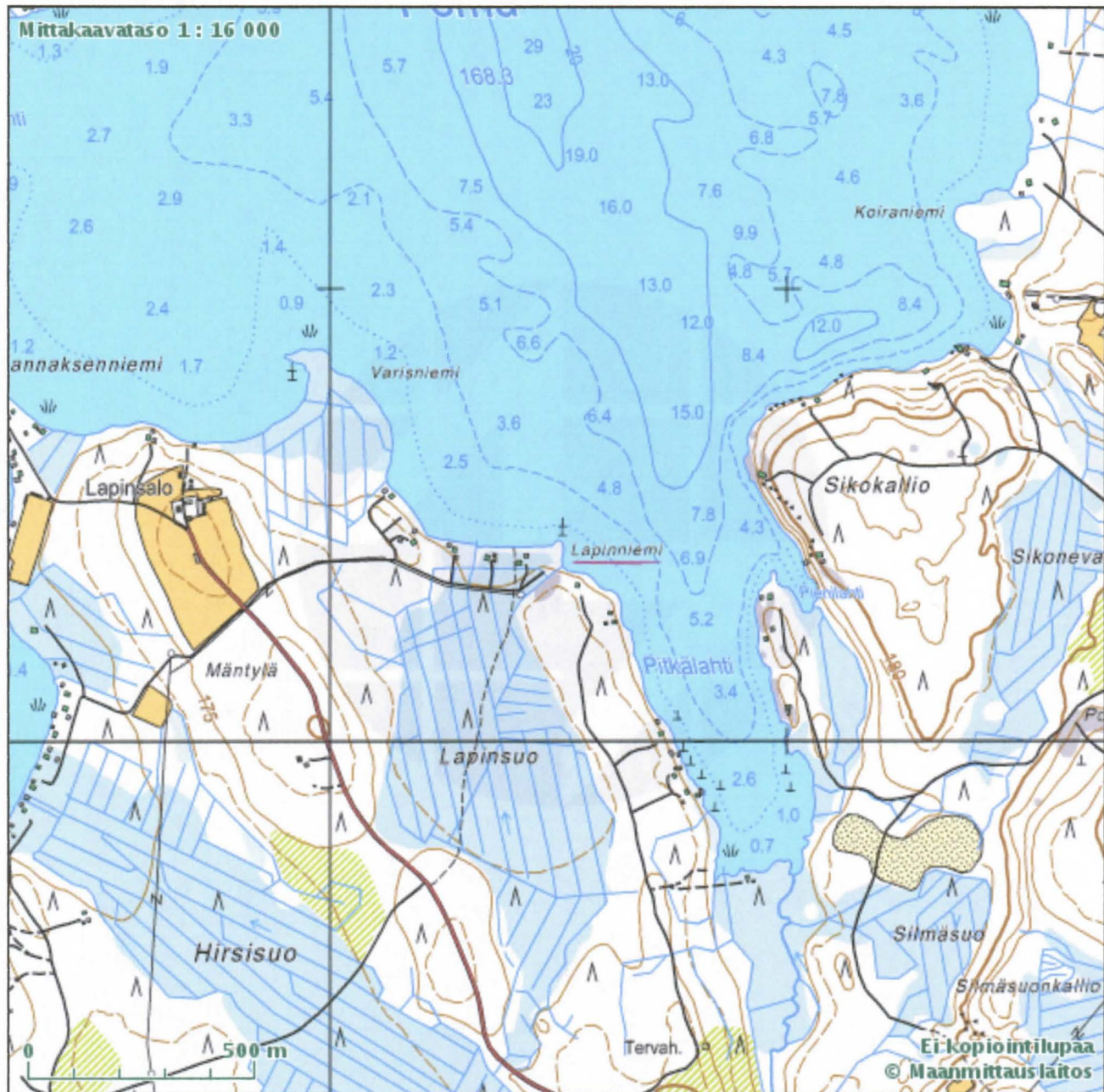
Keskipisteen koordinaatit: N 6934839, E 356617 (ETRS-TM35FIN -tasokoordinaatit)

MAANMITTAUSLAITOS - KANSALAISEN KARTTAPAIKKA**Karttatuloste**

Keskispisteen koordinaatit: N 6934073, E 346411 (ETRS-TM35FIN -tasokoordinaatit)

MAANMITTAUSLAITOS - KANSALAISEN KARTTAPAIKKA**Karttatuloste**

Keskipisteen koordinaatit: N 6954445, E 349663 (ETRS-TM35FIN -tasokoordinaatit)

MAANMITTAUSLAITOS - KANSALAISEN KARTTAPIIKKA**Karttatuloste**

Keskipisteen koordinaatit: N 6942421, E 362497 (ETRS-TM35FIN -tasokoordinaatit)

Raunio

Ouluveden länsirannalla. Kaksi mahdollisesti hävinnyttä (lapin?)rauniota.

Ouluveden kylän Pöyhösen verotalon karttaan vuodelta 1895 on piirretty kaksi rauniota tiluskuvion n:o 236 sisäpuolelle. Jakokirjan 1896 mukaan n:o 236 on kivinen pelto. Jakokirjaan on lisäksi tehty huomautus: ”2 rauniota kuv. 236 sisällä”.¹ Rauniot sijoittuvat Ouluveden jakokunnan karttaan vuodelta 1824 Pöyhösen talon Eteläpeltojen (tiluskuvio n:o 481 *Eteläpellot*, neljä kappaletta) kaakkoisosaan.²

Paikan nimi näyttäisi olleen alunperin *Rauniomäki*, jonka täytynee johtua edellämaituista raunioista. Sinne perustettiin ainakin jo vuonna 1832 Pöyhösen verotalon samanniminen torppa, jonka nimi lyheni sitten nykyiseen muotoonsa Raunioksi.³

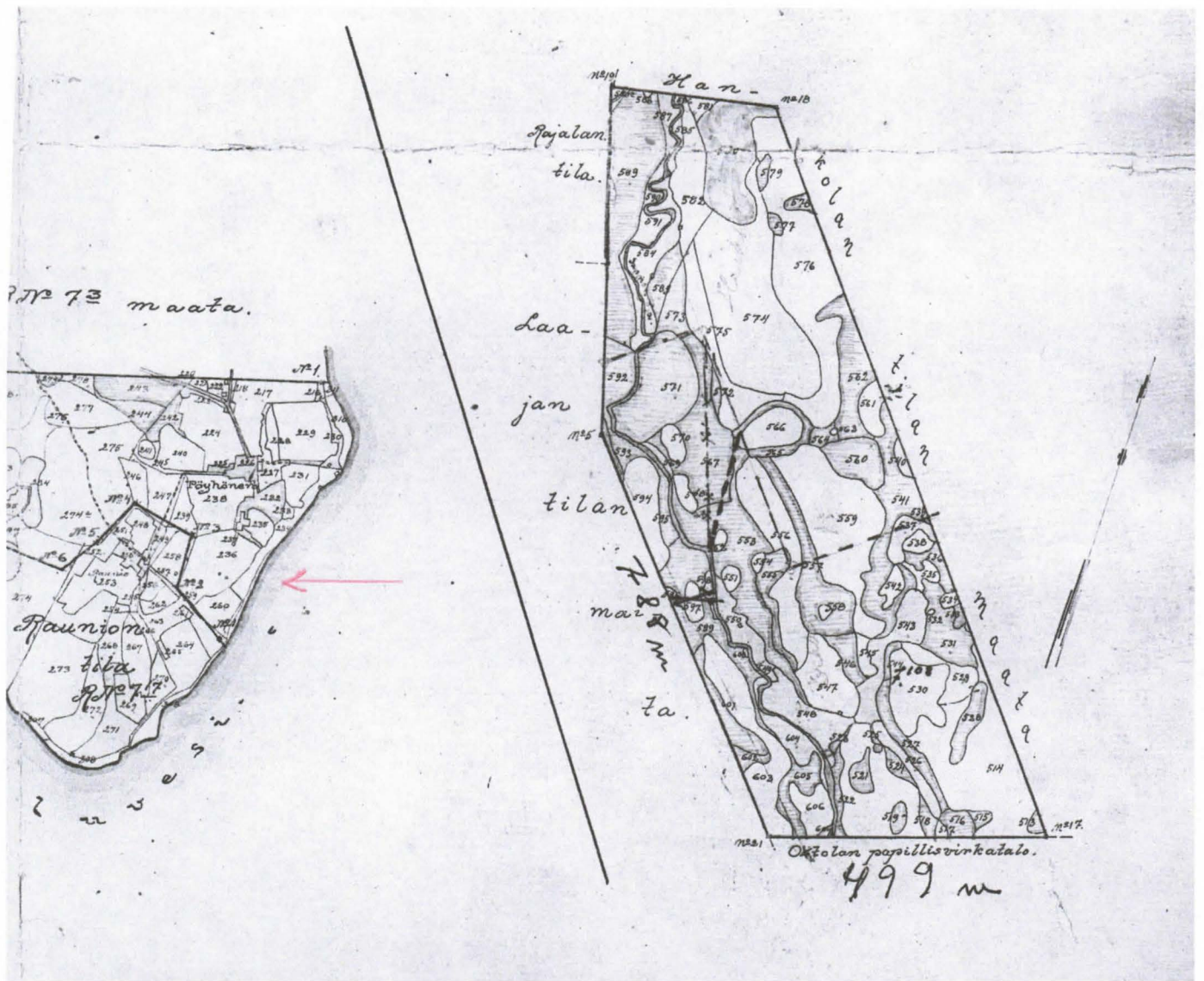
1 ÄK. Pöyhösen talon arkisto.

2 KA. E50a 11/4; Pohjmmtsto. Ähtäri 5:2f.

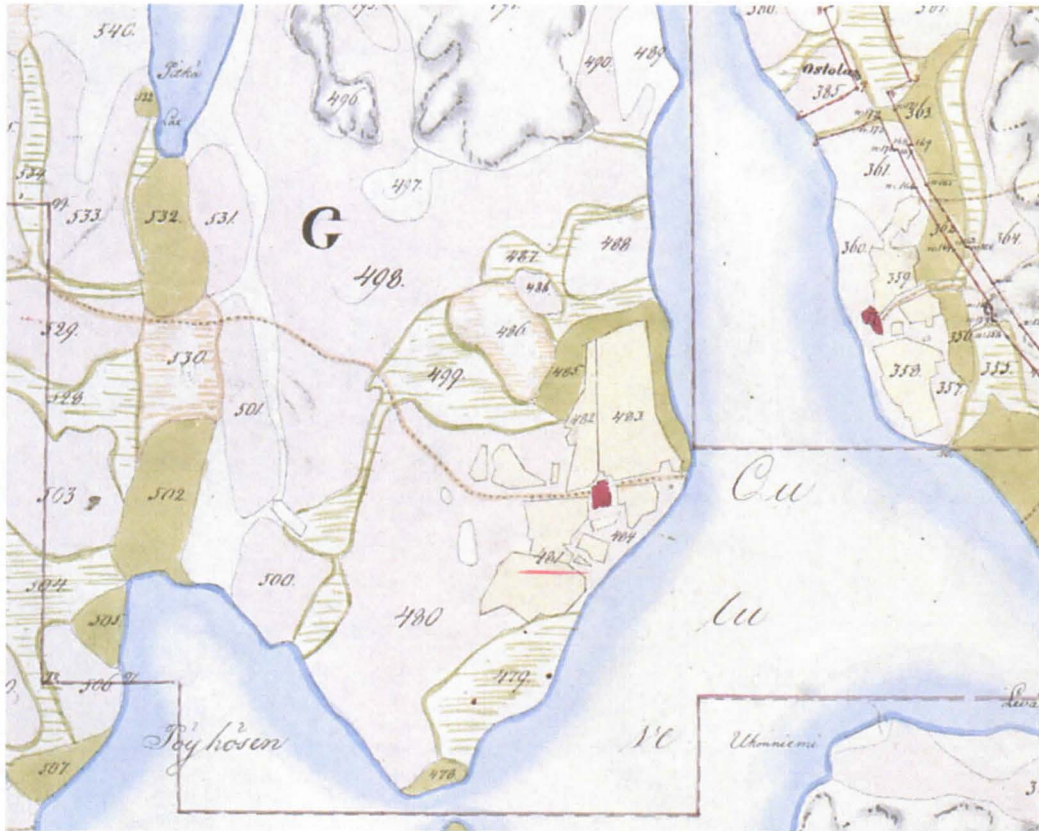
3 VMA. Ähtärin seurakunnan arkisto. II A:2. Syntyneiden ja kastettujen luettelot 1802-1843.

MAANMITTAUSLAITOS - KANSALAISEN KARTTAPAIKKA**Karttatuloste**

Keskispisteen koordinaatit: N 6938069, E 348857 (ETRS-TM35FIN -tasokoordinaatit)



Kaksi rauniota tiluskuvion n:o 236 sisällä punaisen nuolen kohdalla. Osa Pöyhösen verotalon kartasta vuodelta 1895.



Rauniot sijoittuva vuoden 1824 karttaan tiluskuvion n:o 481 alueelle. KA. E 50a 11/4.

Raunioaho, Riita-ahon raunio

Hankaveden kylän ja Ähtärin kylän rajalla oleva matala mäki. Mahdollinen lapinraunio tai asuinrakennuksen kiuas.

Paikka on löytynyt vuosina 1795 ja 1797 laaditusta Hankaveden jakokunnan kartasta, jossa se on tiluskuvio numero 196 nimellä **Raunio aho**. Raunioahon läpi kulki jo 1795 tie Ähtärin kylän Savolan taloon. Viereinen mäki (kuvio n:o 197) on kartan mukaan nimeltään Veteläahot (Wätälä Ahot).¹ Raunioahon toinen nimi on Riita-aho. Nyyssölän jakokunnan kartassa vuodelta 1826 paikalla on Hankaveden kylän ja Ähtärin kylän välinen rajapaikka nimeltään Riita-ahon raunio (**Ritaahon Raunio**), joten se lienee edelleen olemassa rajamerkkinä.²

Samoin kuin Niemisvedellä lapinkiuas, Riita-aholla ollut raunio on jossain rajankäynnissä otettu rajamerkiksi. Raunio-aholla ei ole vuosien 1797 ja 1826 karttojen mukaan mitään taloa tai torppaa eikä siellä tiedetä olleen aikaisemminkaan mitään taloa. Sama paikka mainittaneen Ruoveden ja Keuruun syyskäräjillä 27.9.1770, jolloin Hankaveden kylän Hankolan talon isäntä Isak Collin teki valituksen Savolan ja Nyyssölän isännistä, että nämä ovat kaataneet kasken Hankolan talon yksityiselle rintamaalle Riita-ahon niityn luona (wid **Ritaho äng**) Hankolan puolella Rajalammin ja Rouvanmäen rajaa ja pyysi samalla kihlakunnanoikeutta määräämään rajankäynnin.³ Hankaveden kylässä sijaitseva aikoinaan toinenkin Riitaniitty (Ritanjttu), mutta tämän sanotaan olleen vuonna 1794 Inhanjoen lähellä.⁴ Veteläahojen paikalle syntyi myöhemmin nykyinen Veteläsuon talo. Raunioahon läpi kulkee nykyisin Ähtärinrannalle johtava maantie ja paikalla on Ähtärin kylän puolella Seppälä-niminen talo viljelyksineen. Seppälä sijaitsee mäen keskellä; pohjois- ja eteläpuolella ei ole viljelyksiä eikä rakennuksia.

1 Pohjmmtsto. Ähtäri 2:1, 2:6.

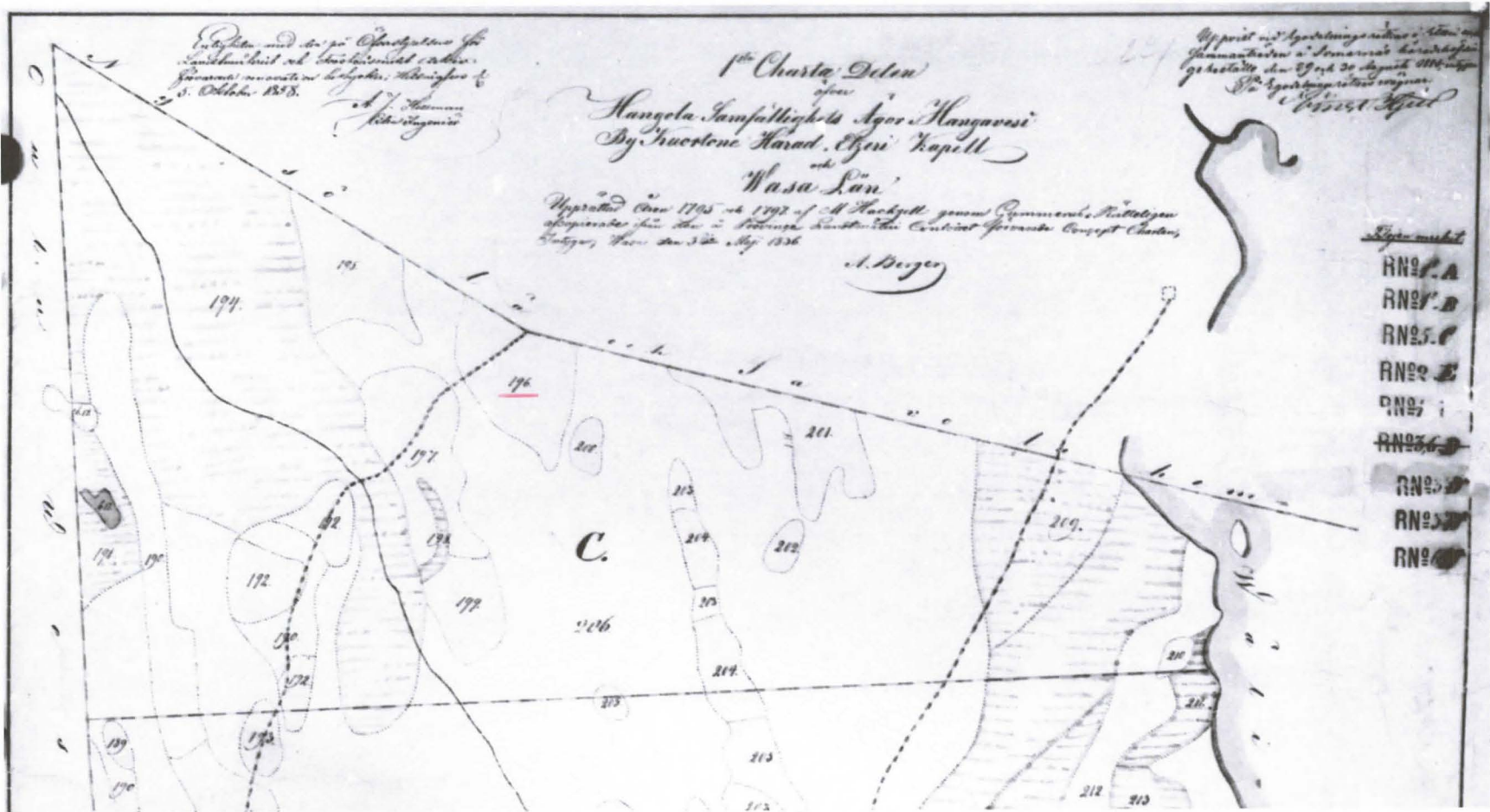
2 KA. E50 11/4.

3 KA. Ylä-Satakunnan tuomiokunta. KOa:98, 234v-235.

4 KA. Rautalammin tuomiokunta. KOa:14, 52 §, 61-61v.

MAANMITTAUSLAITOS - KANSALAISEN KARTTAPAIKKA**Karttatuloste**

Keskipisteen koordinaatit: N 6944425, E 350341 (ETRS-TM35FIN -tasokoordinaatit)



Veasien 1795/1797 kartassa tilustuvio n:o 196 on nimeltään Rauniö aho.

Sarkolansaari

Saari Peränteessä. Lapinraunio.

Jo Skogman kertoi vuonna 1864 lapinrauniosta Sarkolan saarella Jussilan talon maalla.¹ Ollinen kävi tarkastamassa paikan ja kertoi 1896, että ”luoteisessa päässä” noin 4,40 metriä rannasta oli lapinraunio, joka oli ”ihan sammaltunut ja mullittunut”. ”Opas kertoi isänsä ja isänisänsä puheiden mukaan siinä ennen olleen hevosenkengän muotoisen raunion, minkä tekijöitä ei tunneta.” ”Vielä maatuneenakin sillä on sama muoto.” Paikalla oli kiviä, mutta ne eivät olleet näkyvillä. Korkeimmalta kohdalta kivilatomus oli ”kohollaan” 0,65 metriä. Sen pituus oli noin 4,20 metriä ja leveys noin 5,70 metriä.²

Nimi *Sarkolan Sari* mainitaan kartoissa jo vuonna 1777.³ Jussilan talon tilusten syynissä 9.7.1781 mainitaan *Sarkolanaho*-niminen maakappale.⁴ Koska vesistönimet edustavat paikannimien vanhinta kerrostumaa, Sarkolanahon nimi johtune Sarkolansaaresta. Aho on ollut saaren kohdalla sen länsipuolella ja paikalle syntyi myöhemmin Sarkola-niminen talo.

Sarkolansaaren nimi täytynee johtua Karkun (entinen Sastamala) Sarkolan kylästä, jolla oli Turun tuomiokirkon ns. Mustankirjan erämaiden luettelon mukaan jo noin vuonna 1450 kaksi miehenmetsää. Näiden paikkaa ei kerrota.⁵ Vuoden 1589 maantarkastuskirjan mukaan Peränteen kylän Pekka Tapaninpoika asui entisellä Karkun Sarkolan kylän erämaalla.⁶ Pekka Tapaninpojan asuma talo sai myöhemmin nimen Suihko. Koska Sarkolansaari kuului myöhemmin Peränteen kylän Jussilan talon maihin, osa Sarkolan kylän erämaasta näyttää joutuneen Kangasalan Vääksyn kartanolle, jonka lampuoti Jussilan isäntä oli ainakin jo 1580.⁷

1 Skogman 1864, 147.

2 Ollinen 1896, 64-65.

3 KrA. Finska rek., Serie B, Pf 74.

4 KA. Rautalammin tuomiokunta. KOa:5, 45 §, 751-753.

5 Hämäläinen 1996, 48-49; Suvanto 1987, 265.

6 KA. 2401b:608v. – Jokipii 1989 (106-107) ja Suvanto 1987 (265) eivät tunne tätä tietoa.

7 KA. 2339:6.

MAANMITTAUSLAITOS - KANSALAISEN KARTTAPIKKA**Karttatuloste**

Keskipisteen koordinaatit: N 6932361, E 345353 (ETRS-TM35FIN -tasokoordinaatit)

2. Historiallinen aika

2.1 Asuinpaikat

Autio-alkuiset nimet edellyttävät autioitunutta asuinpaikkaa. Niemissä sijaitsevat entiset kivikkoiset *Autio*-nimiset asuinpaikat voivat olla lähinnä eräkauden aikaisia (eräsaunojen jäänteitä?). Ainoatakaan varmaa eräsaunan kiuasta ei ole löytynyt Ähtäristä.

Luetteloimatta ja tutkimatta ovat vielä *maja*- sekä *pirtti*-alkuiset paikat, missä todennäköisimmin on ollut eräkauden saunoja ja majoja. Maatuneita ”pirkkalaisten” kalastuspiirttien sijoja kerrotaan esimerkiksi Virroilla olleen mm. Majajärven ja Autiossa.¹

Autio-nimissä on myös otettava huomioon Ähtäristä vuonna 1753 tallennettu perimätieto, jonka mukaan vanhukset kertoivat tuolloin, että he *ovat karkoittaneet lappalaiset ja asettuneet sinne aluksi kalastajiksi ja sitten vähitellen ryhtyneet viljelemään talojaan*.² Tämän perimätiedon mukaan ensimmäiset vakinaiset asumukset eivät siis välttämättä olisikaan aina rakennettu viljelyskelpoiselle mäelle tai viljelyskelpoiselle järven niemelle.

Peränteen itärannalla sijaitsevan Autioniemen nimi on pystytty selvittämään todennäköisin perustein. Paikalla on ollut noin vuosina 1570-1606 talo, joka autioitui. Talo perustettiin uudelleen Autioniemestä itään mäelle, joka sai sitten nimen Mäkisiipi (nykyään Sipilä).³

1 Voionmaa 1911.

2 Jokipii 1989, 437-438. – Alkuperäisessä asiakirjassa (TMA. Turun arkkihiippakunnan tuomiokapitulin arkisto. F IV:3): Etsäri Capells åboerne berättas af the ålderstigne, at the bortdrifwit Lapparne och satt sig ther neder först såsom fiskare och sedan småningom uptagit Hemmans bruk.

3 Hämäläinen 1991, 61.

Autio

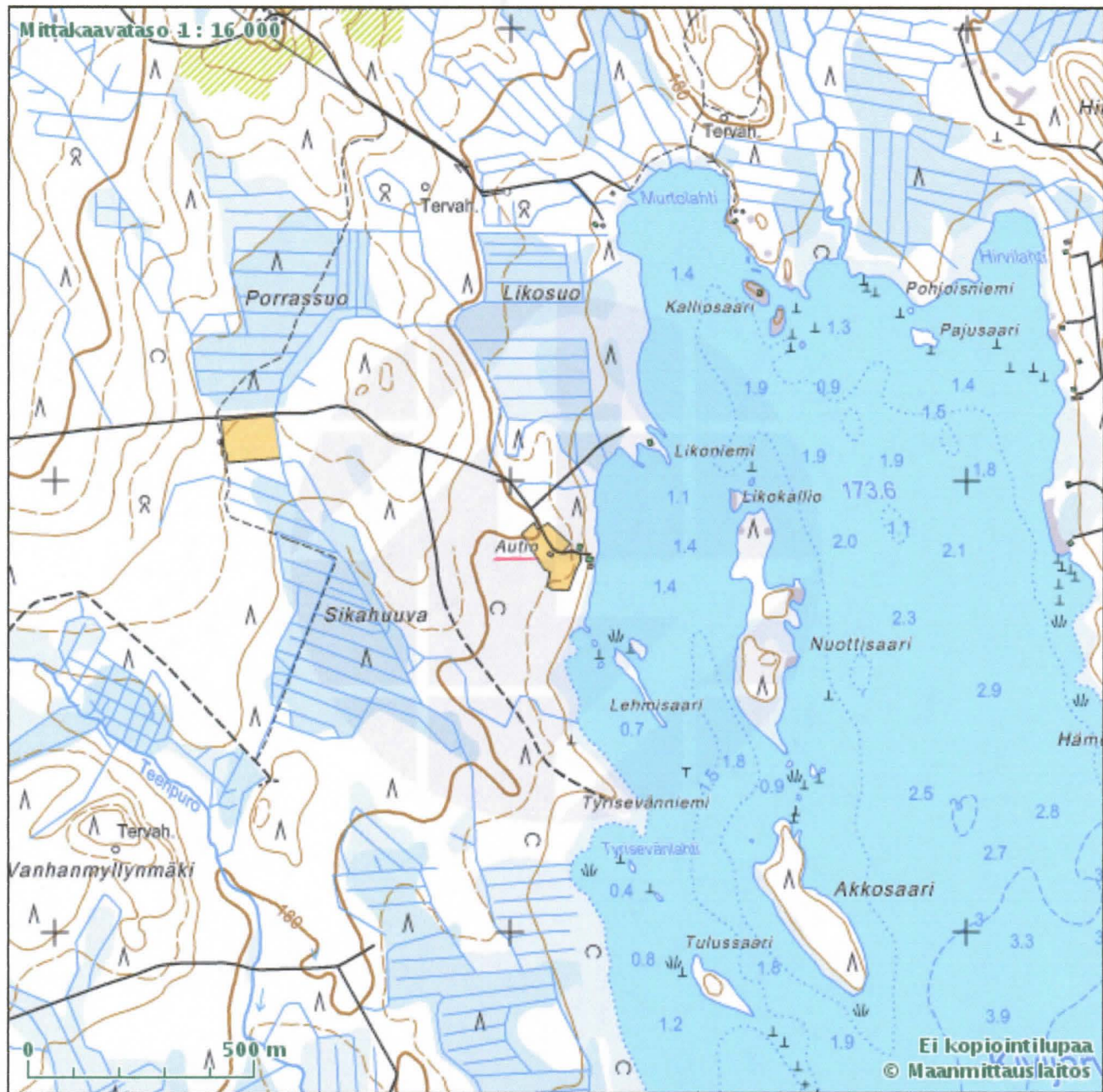
Kivijärven länsirannalla. Entinen asuinpaikka.

Paikan kerrottiin vuonna 1951 olleen ”Ähtäriin vanhin asuinpaikka”. Paikka olisi ollut hallanarka ja asukkaat kuolivat nälkään. ”Kaksiosaisten saunojen tilat samoin kuin vanhan pellon merkit” olivat vielä nähtävissä.¹ Kahdessa vuonna 1949 tallennetussa perimätiedossa kerrotaan rannalla olevan iso raunio.² Autiossa kuolleet on haudattu *Akkosaareen*.³ Nykyään paikalla on Autio-niminen talo peltoineen. Paikalta ei tunneta asiakirjoista kuitenkaan mitään vanhaa asutusta.

Katso Akkosaari.

1, 3 Tuomaala 1951, 194-195.

2 SKS. Satakunta b. Ähtäri. Väinö Tuomaala 3328 (Vihtori Saramäki) ja sama 3338 (Oskari Tupala).

MAANMITTAUSLAITOS - KANSALAISEN KARTTAPAIKKA**Karttatuloste**

Keskispisteen koordinaatit: N 6949843, E 364101 (ETRS-TM35FIN -tasokoordinaatit)

Autioniemi

Niemi Ähtärinjärven itärannalla. Entinen asuinpaikka.

Nimi mainitaan kartoissa jo vuonna 1777 nimellä *autio niemi*.¹ Nimi viittaa autioituneeseen asuinpaikkaan, mutta siellä ei tiedetä koskaan olleen mitään asutusta. Sanomalehdessä vuonna 1913 kerrotun kansantarun mukaan paikalla olisi asunut jättiläinen. Vastarannalla asunut Vanhanmäen jättiläinen heitteli erään riidan seurauksena kiviä Autioniemeen, missä niitä pitäisi olla edelleen nähtävissä.² Paikka voi olla lähinnä entinen erämajan paikka, mutta tuskin vanha talon paikka. Paikalta ei tunneta asiakirjoista mitään vanhaa asutusta.

Katso Kiukaanniemi ja Vanhanmäen kallio.

1 KrA. Finska rek., Serie B, Pf 74.

2 JYK. Keski-Suomi n:ot 28/11.3.1913 ja 59/27.5.1913.

MAANMITTAUSLAITOS - KANSALAISEN KARTTAPAIKKA

Karttatuloste



Keskipisteen koordinaatit: N 6952639, E 350929 (ETRS-TM35FIN -tasokoordinaatit)

Hakola

1900-luvun alussa hävinneen torpan paikka Ouluveden kylässä.

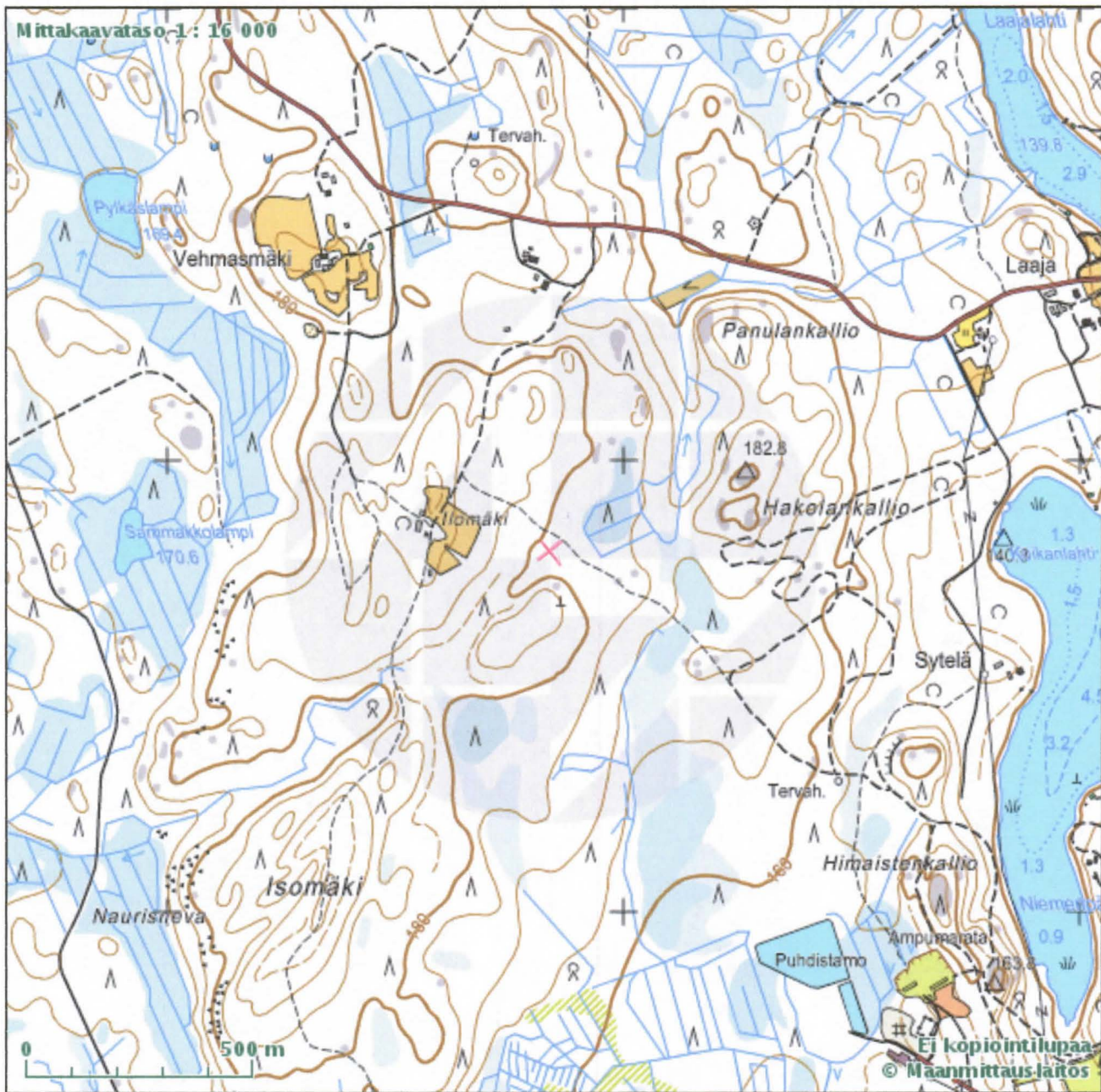
Paikka on ollut aina muutamien seudun asukkaiden tiedossa. Paikan päällä käydessä 11.6.2000 (Heikki Hämäläinen, Martti Järvinen, k. 2007) siellä oli selvästi nähtävissä rakennusten perustukset kiuaskasoineen, peltosarat ojineen ja kiviaidat.

Hakola on ollut Ouluveden kylän Laajan (vanha nimi Laajalahti) talon torppa lähellä nykyisen Ilomäen talon rajaa. Paikalla on asuttu ainakin jo vuonna 1865.¹ Paikalla on asuttu ilmeisesti vielä vuonna 1910, mutta sen jälkeen torppa autioitui.²

Hakolan torpan paikan tutkimuksellinen merkitys on siinä, että syrjäisen sijaintinsa takia paikalta on selvästi löydettävissä rakennusten perustukset kiuaskasoineen, peltosarat ojineen ja kiviaidat 10 cm:n tarkkuudella niillä kohdin mihin ne torpan autioiduttua jäivät noin 100 vuotta sitten.

1 VMA. Ähtärin seurakunnan arkisto. IA11. Rippikirja 1865-1875, 146.

2 Hakola 2004, 5.

MAANMITTAUSLAITOS - KANSALAISEN KARTTAPAIKKA**Karttatuloste**

Keskipisteen koordinaatit: N 6939801, E 346849 (ETRS-TM35FIN -tasokoordinaatit)



Hakolan hävinneen torpan asuinrakennuksen ”kiuaskasa”. Valok. Heikki Hämäläinen.



Hakolan kiviäitaita vasemmalla. Oikealla hävinneen torpan pihan läpi kulkeva polku.
Valok. Heikki Hämäläinen.

Iso-Manalainen (?)

Mahdollinen erämajan paikka Kivijärven kylän Kasakan talon maalla Manalaisen lammen rannalla.

Perimätiedon mukaan siellä on ”muinoin ollut sauna”, joka on ollut ”pirkkalaisten majapaikkana”. Yksi pirkkalainen kuoli saunaan, jonka johdosta paikka manattiin. Nimi johtuisi siitä. Saunan kiukaan paikka oli tiedossa vielä vuonna 1949.¹ Paikka lienee Iso-Manalaisen jossain niemessä.

1 SKS. Väinö Tuomaala 3296 (Heikki Rantala); Tuomaala 1951, 193.

MAANMITTAUSLAITOS - KANSALAISEN KARTTAPAIKKA**Karttatuloste**

Keskipisteen koordinaatit: N 6956615, E 363398 (ETRS-TM35FIN -tasokoordinaatit)

Parkkosenkangas

Matala mäenkumpare (Parkkosenkankaalla) Ouluveden kylässä. Mahdollinen 1580-luvun asuinpaikka.

Paikan päällä käydessä 19. ja 20.9.2005 (Heikki Hämäläinen) sieltä löytyi neliömäinen (rakennuksen?) perustus rajapyykistä n:o 35 noin 40 metriä luoteeseen. Paikka on Ouluveden jakokunnan kartan (1824) mukaan kankaan (tiluskuvio n:o 419) keskellä olevan pienen kaskan kohdalla. Tämä on seudun korkein kohta. Rajapyykin n:o 35 nimenä on Parkkosenkangas ja sen sanottiin tuolloin olevan sekametsää kasvava kangas.¹

Mahdolliset (rakennuksen?) perustukset ovat ison kiven vieressä ja mitoiltaan 3,00 metriä x 5,80 metriä. Paikan vieressä vuoden 1824 kartassa on niitty Parkkosenneva (tiluskuvio n:o 436) ja neva Parkkosenneva (tiluskuvio n:o 420). Paikasta pohjoiseen Ouluvedeen laskevan puron molemmilla puolilla on kaksi Parkkosenneva-nimistä niittyä (tiluskuviot n:ot 674). Lisäksi Parkkonen-alkuinen nimi on viidellä rajapyykillä.²

Asiakirjoista löytyy vain yksi Ouluveden kylässä asunut Parkkonen-niminen henkilö, johon edellä mainitut paikannimet voi yhdistää. Vuoden 1589 maantarkastuskirjan mukaan Ouluvedellä asui itsellinen **Olli Parkkoinen** vaimonsa ja 3 lapsensa kanssa. Hän omisti yhden lehmän.³ Hänestä ei ole löytynyt mitään mainintaa muista asiakirjoista. Sukunimi Parkkoinen esiintyy vanhan Ruoveden pitäjän alueella lähinnä 1500-1600-luvuilla.⁴

1 Pohjmmtsto. Ähtäri 5:2f.

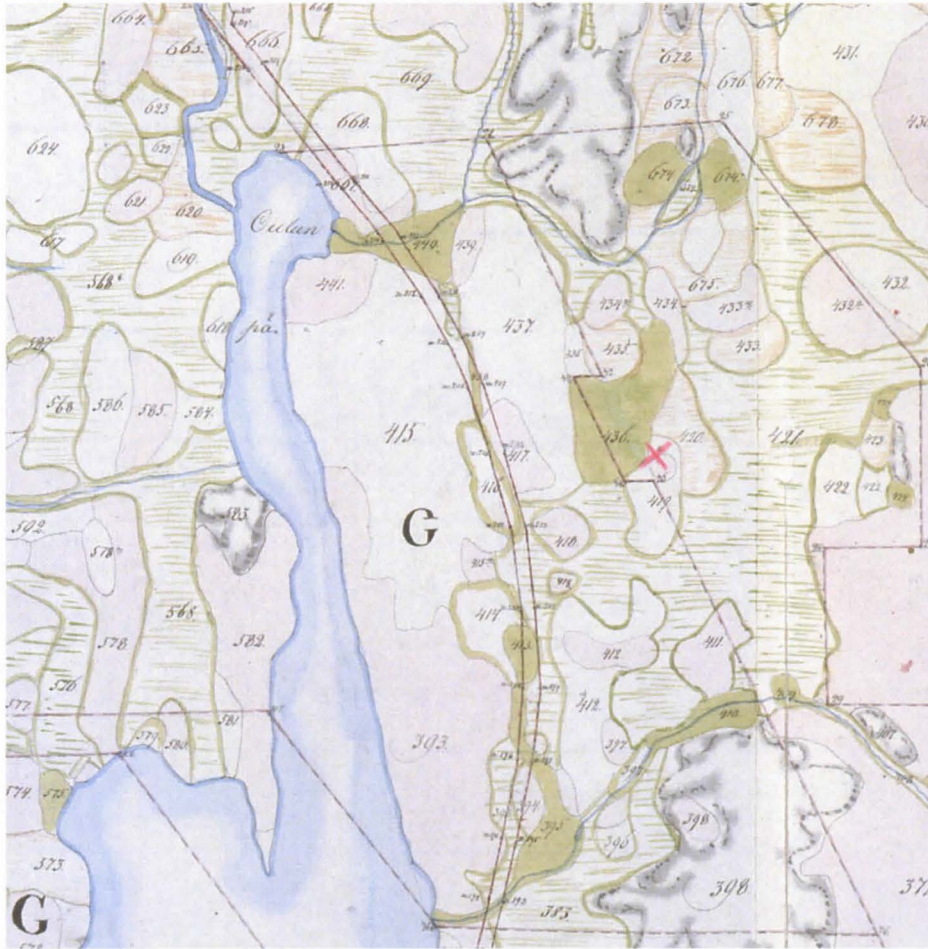
2 N:ot 25, 32-35 – KA. E50a 11/3; Pohjmmtsto. Ähtäri 5:2f.

3 KA. 2401b:609.

4 Kankaanpää ym. 1990.

MAANMITTAUSLAITOS - KANSALAISEN KARTTAPAIKKA**Karttatuloste**

Keskipisteen koordinaatit: N 6940877, E 348734 (ETRS-TM35FIN -tasokoordinaatit)

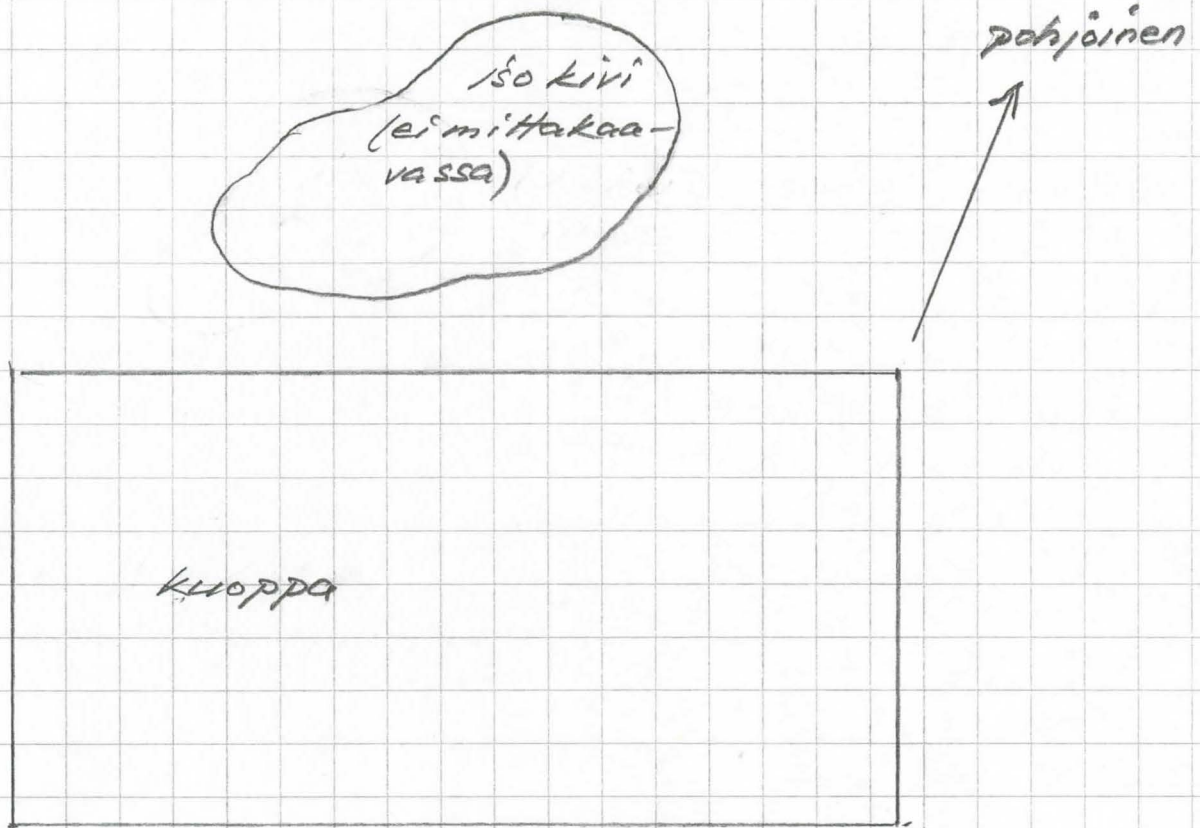


Mahdollinen rakennuksen perustus sijoittuu vuoden 1824 karttaan punaisella ristillä merkittyyn kohtaan. Tiluskuvio n:o 436 on niitty nimeltä Parkkosenneva. KA. E 50a 11/3.



Parkkosenkankaan korkein kohta 15.5.2010. Mahdollinen rakennuksen perustus on kivistä oikealla olevan kuopan kohdalla. Valok. Heikki Hämäläinen.

Parkkosenkantaan mahdollinen rakennuksen perustus 1:50



- viivat "kivijalan" keskellä
- "kivijalassa" harvakseltaan isohkoja kiviä

pyykkiin n:o 35
noin 40 metriä

Salo

1900-luvun alussa hävinneen torpan paikka Ouluveden kylässä rautatien pohjoispuolella.

Salo on ollut Ouluveden Laajan (vanha nimi Laajalahti) talon torppa. Paikalla on asuttu ainakin jo vuonna 1859.¹ Paikka on autioitunut ilmeisesti 1910-luvulla.²

Paikka on ollut aina muutamien seudun asukkaiden tiedossa. Paikan päällä käydessä 7.5.2000 (Heikki Hämäläinen, Martti Järvinen, k. 2007) siellä oli selvästi nähtävissä rakennusten perustukset kiuaskasoineen, peltosarat ojineen ja kiviaidat.

Laajan talon tytär Auli Laaja (kuollut) kertoi noin 10 vuotta sitten, että kun hän oli pikkutyttö, Salon paikalla käytiin heinässä (jo 1920-luvulla).

Salon torpan paikan tutkimuksellinen merkitys on siinä, että syrjäisen sijaintinsa takia paikalta on selvästi löydettävissä 10 cm:n tarkkuudella rakennusten perustukset kiuaskasoineen, kiviaidat sekä peltosarat ojineen niillä kohdin mihin ne torpan autioituttua jäivät noin 100 vuotta sitten.

1 VMA. Ähtärin seurakunnan arkisto. II A:3. Syntyneiden ja kastettujen luettelot 1844-1883, 180.
2 Kivilahti 1989.

MAANMITTAUSLAITOS - KANSALAISEN KARTTAPAIKKA**Karttatuloste**

Keskipisteen koordinaatit: N 6941793, E 346014 (ETRS-TM35FIN -tasokoordinaatit)



Salon torpan saunan ”kiuaskasa”. Valok. Heikki Hämäläinen 2000.

Seilosmäki

Korkea mäki Ähtärin Hankaveden kylän ja Keuruun Pihlajaveden kylän rajalla. Mahdollinen 1500-luvun asuinpaikka.

Hankaveden ja Pihlajaveden kylän raja on kulkenut Seilosmäen halki ainakin jo vuonna 1586.¹ Hankaveden jakokunnan kartassa vuosilta 1795 ja 1797 se on tiluskuvio n:o 33. Se oli tuolloin ”kaski, jotenkin kivinen kangas” ja sen nimestä on karttaselityksestä luettavissa ”*Seilosen(mäki?)*”.² Mäen nimenä on nykyisin *Seilosmäki*. Pihlajaveden kylän puolella on nykyisin *Seiloslampi*.

Seilosmäeltä Ähtärin kaupungin puolelta rajaa on löytynyt metsänkulutuksen yhteydessä rakennuksen perustukset. Paikan päällä käydessä (Alpo Hämäläinen, Heikki Hämäläinen) sieltä löytyi toukokuussa 1996 kivistä tehdyt rakennuksen perustukset, jonka mitat olivat 5,0 x 5,3 metriä. ”Kiuaskasa” oli perustusten luoteisnurkassa. Perustukset olivat mullittuneet ja niiden päällä on kasvanut suuria puita. Mäeltä ei löytynyt muita rakennusten jäänteitä tai peltojen paikkoja.³ Rakennuksen perustusten luona ollut kasvillisuus poikkesi täysin ympäristön kasvillisuudesta; lähellä kasvoi kertoman mukaan myös niinipuita eli metsälehmäksi (Tilia cordata). Seilosmäen ympäristö on edelleen täysin asuttamatonta.

Seilosmäki ei voi olla sama kuin se Ruoveden pitäjän ”Simsiön” kylässä sijainnut vuonna 1567 veroluetteloihin otettu *Lasse Antinpoika Seilosen* 3 ½ äyriin suuruinen talo, josta erotettiin vuonna 1584 1 ½ äyriin suuruinen osa. Tästä osasta tuli sitten Keuruun Pihlajaveden kylän Rekola. Lasselle jäi 2 äyriä.⁴ Talo autioitui vuoden 1637 jälkeen ja häviää lopulta maakirjasta. Hans Hanssonin noin vuonna 1660 laatiman Ruoveden ja Keuruun pitäjien kartan mukaan Seilonen-niminen talo on sijoitettu Pihlajaveden (Pilawessi) eteläpuolelle.⁵

Sukunimi Seilonen esiintyy vanhan Ruoveden pitäjän alueella 1500-luvulla ja 1600-luvun alkupuolella lähinnä Tarhapään (myöh. Multialla) sekä Liesjärven (myöh. Keuruulla) ja Pihlajaveden (myöh. Keuruulla) kylissä. Asiakirjoissa mainituista Seiloisista ei voi kenenkään osoittaa asuneen nimenomaan Seilosmäellä.⁶

Seilosmäen asukkailla on varmaankin ollut kaskimaa Hankaveden kylässä paikalla, jolle jäi nimi *Seilosenaho*. Paikalle syntyi jo vuonna 1772 torppa, vuodesta 1792 kruunun uudistalo, jonka nimeksi vakiintui vähitellen *Sara-aho*.⁷ Nimi Seilosenaho esiintyy vielä mm. kartassa talon tilusosuuksista 1829⁸ ja vuoden 1845 maakirjassa.⁹ Ähtäristä ei löydy muita Seilonen-alkuisia paikannimiä.

Paikan merkitys on siinä, että se on ainoa tunnettu säilynyt 1500-luvun rakennuksen perustus Ähtäristä.

1 KA. Ylä-Satakunnan tuomiokunta. KOa:68, 698-700.

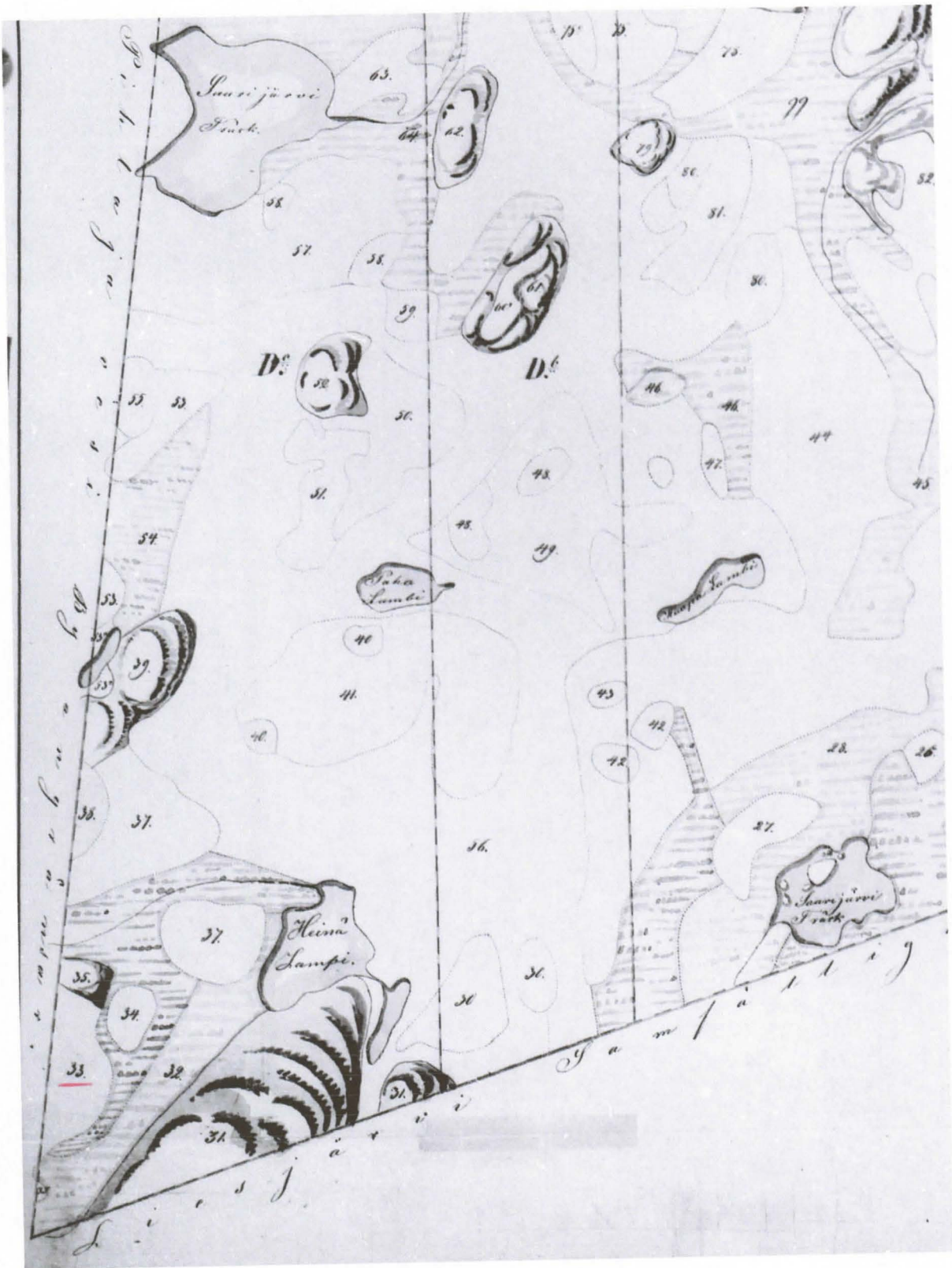
2 Pohjmittsto. Ähtäri 2:8, 2:10c.

3 Hämäläinen 1996, 44-45.

- 4 KA. SAY Ruovesi 1580-1599, 70; Kankaanpää ym. 1990, 102.
- 5 KA. MH 14/56M, 31/17.
- 6 Hämmäläinen 1996, 44-45; Kankaanpää ym. 1990.
- 7 Nimenä on ensi kerran 9.10.1772 Sara=aho - VMA. Ähtärin seurakunnan arkisto. I C:1.
Syntyneiden ja kastettujen luettelot 1771-1801, 358; MHA. Maakirja 1845, 833v-834.
- 8 Perustuu Hankaveden jakokunnan karttaan 1795 ja 1797 - ÄK. Fiskars, Inhan Tehtaat Oy Ab:n
arkisto.
- 9 MHA. Maakirja 1845, 833v-834.

MAANMITTAUSLAITOS - KANSALAISEN KARTTAPAIKKA**Karttatuloste**

Keskipisteen koordinaatit: N 6929053, E 358574 (ETRS-TM35FIN -tasokoordinaatit)

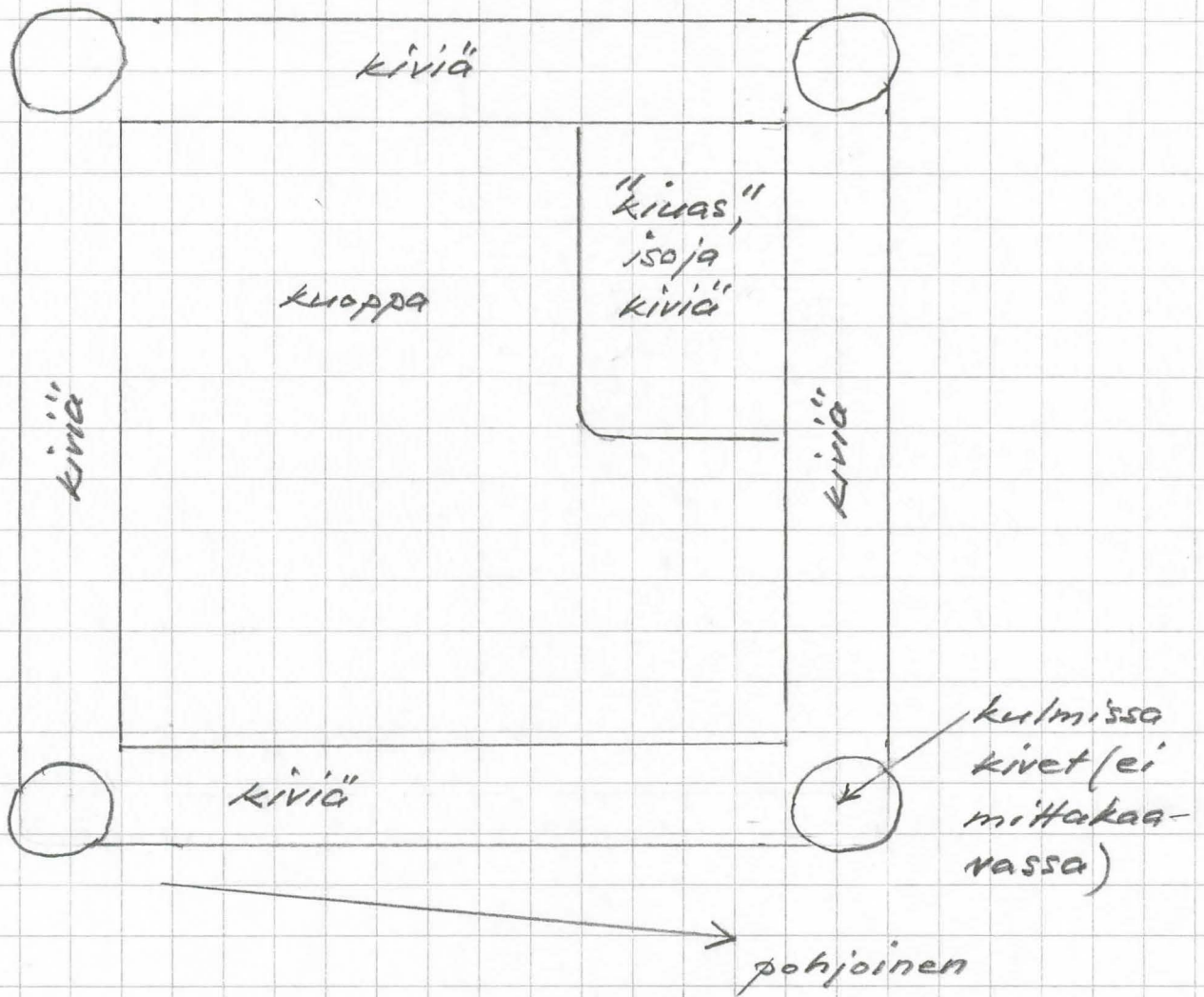


Vuosisien 1795/1797 kartassa tiluskuvio n:o 33 on nimeltään
Seilosen (mäki?).



Seilosmäen rakennuksen perustukset 1996. Valok. Alpo Hämäläinen.

Seilosmäen rakennuksen perustukset 1:50



-kivijalan korkeus noin 30cm, päällä noin 10cm maata

2.2. Hautasaaret

Ruumissaaresta, Seikansaaresta ja Selkäsaaresta olevat tiedot viittaavat vahvasti siihen, että Ähtärin hautasaaret ovat olleet pysyviä hautausmaita Ähtärin kappeliseurakunnan perustamista (20.1.1651) edeltäneenä aikana, siis 1550-1640-luvuilla.

Akkosaari

Saari Kivijärvessä.

Kivijärven Akkosaareen kerrotaan haudatun järven länsirannalla olleen Ähtärin vanhimmaksi asuinpaikaksi kerrotun *Autio*-nimisen paikan asukkaat.¹ Edelleen Aution länsipuolella on *Sikahuuva*-niminen paikka. Sikahuuvassa kerrottiin olevan korkea kumpu, johon on haudattu ”useita ruumiita”.²

Katso Autio.

1 Tuomaala 1951, 194-196.

2 Tuomaala 1951, 196.

MAANMITTAUSLAITOS - KANSALAISEN KARTTAPAIKKA

Karttatuloste



Keskipisteen koordinaatit: N 6949045, E 364668 (ETRS-TM35FIN -tasokoordinaatit)

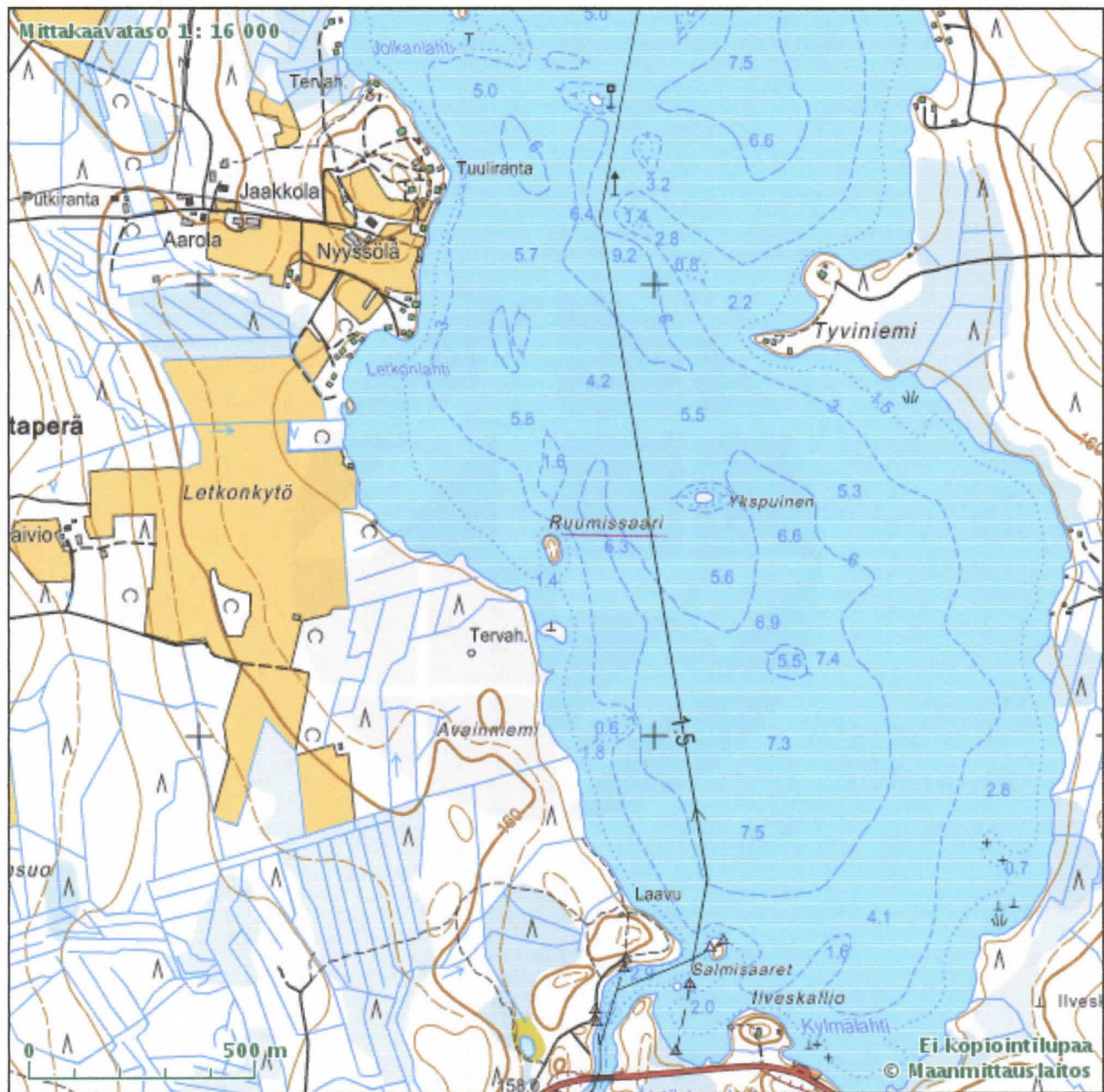
Ruumissaari

Saari Ähtärinjärnessä.

Paikan on tiedetty aina olleen entisajan hautapaikka.¹ Paikka mainitaan vanhoissa kartoissa ensi kerran vuonna 1777 nimellä *Rumis Sari*.²

Ollinen ei löytänyt muuta kuin ”pari kolme haudan kuopan muotoista syvennystä”.³ Kuitenkin Ruumissaaresta on tehty aikoinaan luulöytöjä, joista sanomalehti Keski-Suomi kertoi 23.5.1903 (n:o 58). Aivan läheltä maanpintaa kerrottiin löytyneen ”suuri joukko” ihmisluita, jotka olivat ”tawattoman isoja”. ”Muun muassa on leukaluita niin suuria, että tawallisen ihmisen leuka helposti mahtuu niiden sisälle.” Lehtijutussa luiden epäiltiin olevan ”entisten sotien aikana kaatuneiden jäännöksiä”.⁴

- 1 Hokkanen 1950, 171; Tuomaala 1951, 196; Nyysölä 1976, 112. – Hokkasen mukaan saari on ollut perimätiedon mukaan sotienaikainen hautausmaa.
- 2 KrA. Finska rek., Serie B, Pf 74.
- 3 Ollinen 1896, 65.
- 4 JYK. Keski-Suomi n:o 58/23.5.1903 – Sama juttu pitäisi olla myös Vasabladetissa n:o 140/25.5.1903.

MAANMITTAUSLAITOS - KANSALAISEN KARTTAPAIKKA**Karttatuloste**

Keskipisteen koordinaatit: N 6944408, E 352784 (ETRS-TM35FIN -tasokoordinaatit)

Ruumissärkkä

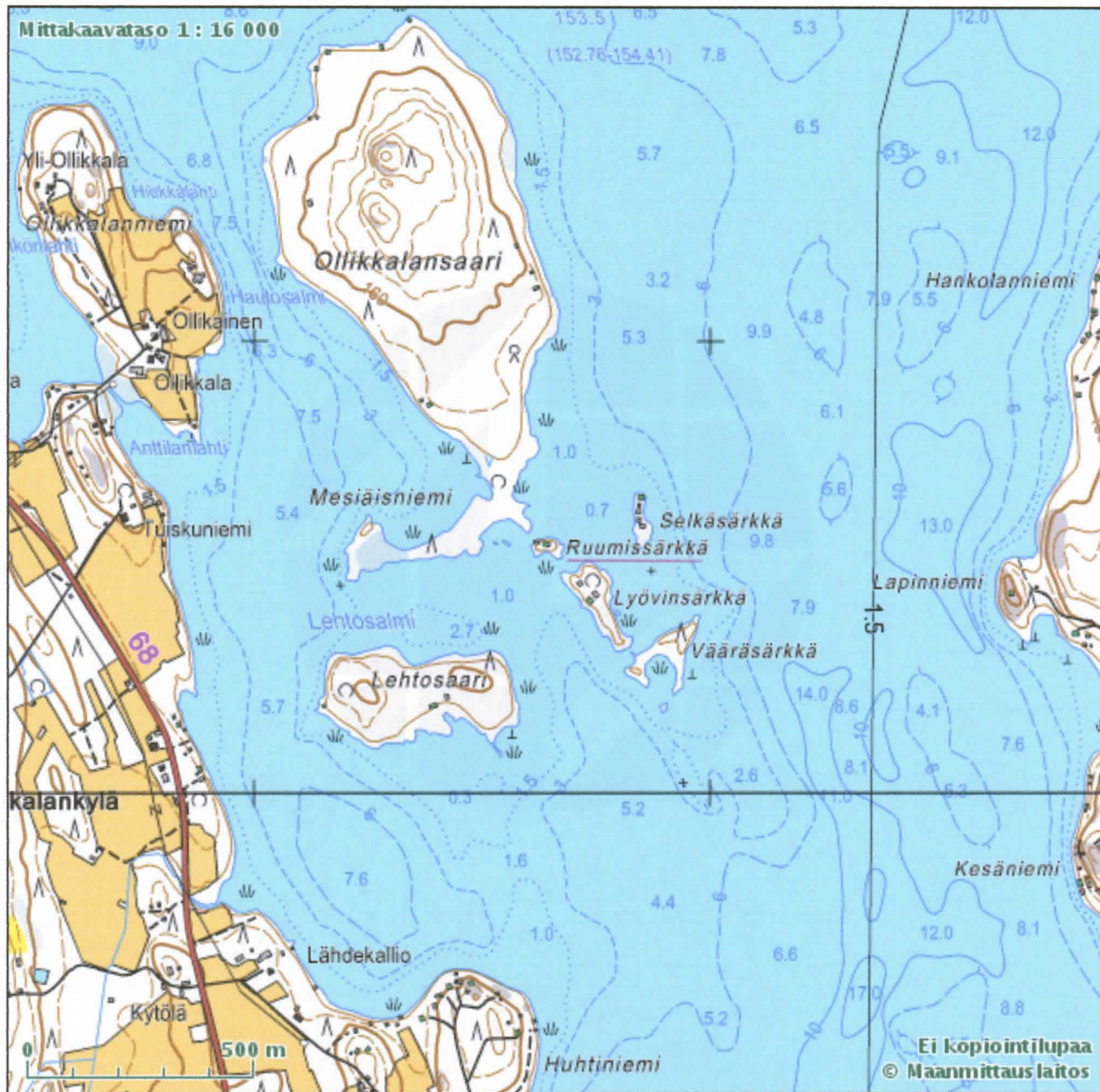
Yksi pienistä Särkkä-loppuisista saarista Ähtärinjärvestä Ollikkalansaaren kaakkoispuolella.

Vanhoissa kartoissa mainitaan jo vuonna 1777 Särkänsaaret.¹ Nimi *Rumin Särkä* mainitaan kartoissa jo vuonna 1827.² Ollinen kertoi 1896 lähellä Ollikaisen taloa olevan Särkkä-niminen saari, jossa ”puheiden mukaan pitäisi olla useita kuopalle painuneita hautakumpuja”.³ Hokkasen mukaan sinne on perimätiedon mukaan haudattu ”väliaikaisesti, kelirikon aikana” ihmisiä, ”kun kirkolle ei ole päästy”.⁴

- 1 Särkän Saret, KrA. Finska rek., Serie B, Pf 74.
- 2 KA. E50 15/3.
- 3 Ollinen 1896, 69.
- 4 Hokkanen 1950, 171.

MAANMITTAUSLAITOS - KANSALAISEN KARTTAPAIKKA

Karttatuloste



Keskipisteen koordinaatit: N 6954537, E 348660 (ETRS-TM35FIN -tasokoordinaatit)

Seikansaari

Saari Niemisvedessä.

Paikkakuntalaiset ovat aina tienneet Seikansaaren olevan vanha hautapaikka, mutta siihen liittyvissä perimätiedoissa eri aikojen tapahtumat näyttäisivät olevan sekaisin. Hokkanen kertoo saaresta seuraavaa: ”Perimätieto kertoo saarella olevan isonvihanaikaisen sotapäällikön haudan. V. 1938 avatusta haudasta löydettiin kaksi luurankoa, joista pienempi säilyneistä hiuksista päätellen ollut nainen (Kansallismuseon arkistossa olevan muistiinpanon mukaan).”¹

Saaren nimi johtunee harvinaisesta naisen etunimestä *Seikka*. Tästä samasta etunimestä täytyy johtua Hokkasen rälssitalon yhden pellon vuonna 1767 mainittu nimi *Seikan Peldo*.² Koska toinen Seikansaaren haudatuista on nainen, hän lienee juuri tuo Seikka. Seikka oli mahdollisesti seudun ensimmäisen talon, Pekka Oinoisen talon emäntä. Saari voisi siis olla tämän talon ensimmäisten asukkaiden hautapaikka. Pekka Oinoinen oli Kangasalan Vääksyn rälssimaalla Niemisveden kylässä olevan talon isäntänä 1571-1604. Hänen talostaan syntyivät myöhemmät Hokkalan ja Tenhulan talot.³

Seikansaari näyttäisi olevan, kuten Selkäsaari, hautasaari ajalta ennen Ähtärin kappeliseurakunnan perustamista (1651).

1 Hokkanen 1950, 178.

2 Hämläinen 2001, 18-20.

3 Kankaanpää 1990, 231-232.

MAANMITTAUSLAITOS - KANSALAISEN KARTTAPAIKKA**Karttatuloste**

Keskipisteen koordinaatit: N 6944795, E 360864 (ETRS-TM35FIN -tasokoordinaatit)

Selkäsaari

Saari Peränteessä.

Paikan on tiedetty aina olleen entisajan hautapaikka.¹ Nimi mainitaan ensi kerran vanhoissa kartoissa vuonna 1777 *Selkä Sari*.²

Ollinen kertoi vuonna 1896, että pohjoisessa osassa noin 40 metrin päässä luoteisrannasta on ”nykyään hyvin epäselvästi näkyviä hautakuoppia”. ”Opas kertoi kerran ylioppilas K. Wichmannin kaivaneen kahta näistä löytämättä kumminkaan mitään.” ”Vanhat muistelivat hautakuoppia olleen seitsemän kappaletta.”³

Skogman kertoi vuonna 1864, että ”Selkäsaarelle Jussilan taloin maalla Ähtärin kappelia sanotaan ennen haudatun Sipi-lappalaisia.” Lisäksi hän kysyy: ”Mistä nimi Sipi-lappalainen?”⁴ Sipi-lappalaiset eivät voine olla muita kuin Sipilän talon ensimmäisen isännän (isäntänä 1565-1606) Sipi Lassenpojan perhettä. Tässä perimätiedossa seudun ensimmäisiä vakinaisia asukkaita kutsutaan siis lappalaisiksi! Selkäsaari näyttäisi siis olevan hautasaari ajalta ennen Ähtärin kappeliseurakunnan perustamista 1651.⁵

1 Skogman 1864, 148; Ollinen 1896, 65, 69; Nyysölä 1976, 112; Tuomaala 1951, 196-197.

2 KrA. Finska rek., Serie B, Pf 74.

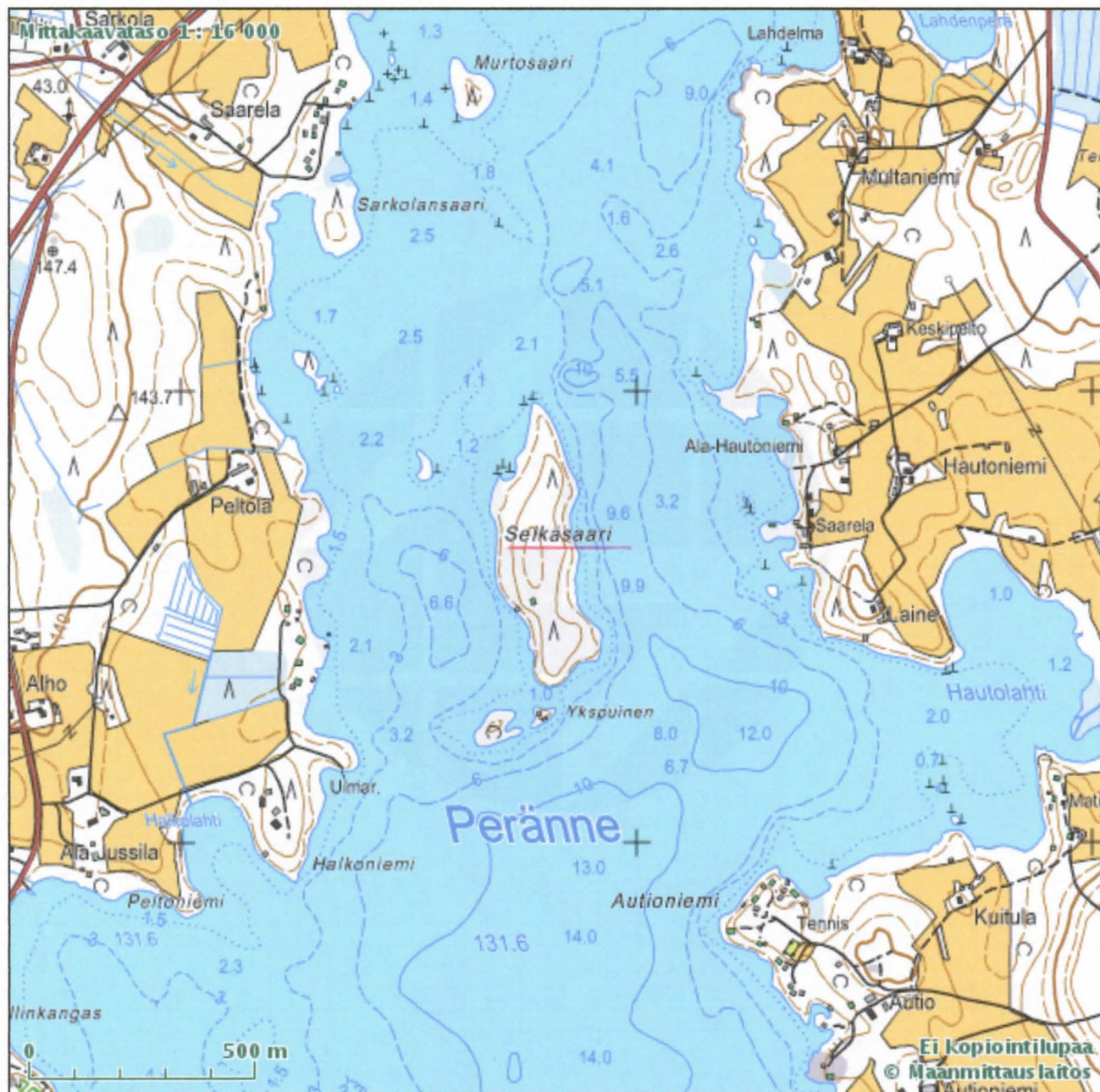
3 Ollinen 1896, 65, 69.

4 Skogman 1864, 148 – Sipi-lappalaiset myös Ollisella 1896, 65, 69.

5 Hämäläinen 1991, 61; Hämäläinen 2001, 18-20.

MAANMITTAUSLAITOS - KANSALAISEN KARTTAPAIKKA

Karttatuloste



Keskipisteen koordinaatit: N 6931645, E 345824 (ETRS-TM35FIN -tasokoordinaatit)

2.3. Muut paikat

Isomäki

Korkea mäki Ouluveden kylässä. Paikalla on (kyläen väliselle rajalle?) tehty kiviäitä.

Paikan päällä käydessä 1.5.2000 (Heikki Hämäläinen, Martti Järvinen, k. 2007) sieltä löytyi 7,50 metrin pituinen luoteis-kaakkois-suuntainen kiviäitä, jonka kaakkoispää oli 2,00 metrin päässä polusta. Mäellä oli ainakin kaksi kivikasaa, mutta sieltä ei löytynyt mitään mahdollisia rakennuksen perustuksia. Mäki on kivikkoinen ja kasvaa kuusimetsää.

Mäen, tiluskuvio n:o 559, nimenä on Ouluveden jakokunnan kartan (1824) ja jakokirjan (1836) mukaan *Iso Wehmasmäki*.¹ Mäen nykyinen nimi on *Isomäki*. Isomäen kautta kulkee nykyäänkin leveä polku, jota seudun asukkaat kutsuivat vielä 2000-luvulla ”tervatieksi”.² Kyseessä on ikivanha tie Alastaipaleen ja Peränteen kylistä Alavuden-Laukaan maantielle. Tämä tie on piirretty myös Ouluveden jakokunnan karttaan. Nimitys tervatie on peräisin ajalta, jolloin tervamiehet ajelivat reellä ”Pihlajavedeltä Soukannevan yli Peränteeseen ja sieltä Vehmasmäen sivuitse Töysään”.³

Isomäki on eri kuin siitä pohjoiseen sijaitseva läheinen *Lamminmäki*, jonka nimi johtuu läheisestä Pylkäslammesta. Tälle mäelle syntyi Ouluveden kylän Hyvösen ja Pöyhösen talojen yhteinen torppa (myöhemmin kruunun uudistalo) 1780-luvulla.⁴ Jo Ouluveden jakokunnan jakokirjassa 1836 paikan nimi on nykyinen eli *Wehmasmäki*.⁵

Paikan täytynee olla sama kuin se Vehmasmäen korkia, joka mainitaan Ruoveden ja Keuruun syyskäräjillä 9.10.1765. Tuolloin lautamies Matti Suihkon (Peränteen kylästä) naapureiden Pöyhösen ja Hyvösen (Ouluveden kylästä) kerrottiin kaskenkaadolla tehneen vahinkoa Suihkon talon maalla Vehmasmäen korkian rajan yli (öfwer *Wehmasmäen korkia* rå). Lautamies Suihko pyysi, että rajat käytäisiin Suihkon ja sen rajanaapureiden välillä.⁶ Hyvösen ja Suihkon talojen välisiä kaskiriitoja mainitaan tuomiokirjoissa jo aiemmin, mutta niissä ei sanota paikkaa; ne voivat sijaita muuallakin. Esimerkiksi Ruoveden syyskäräjillä 1662 nimettiin kaksi miestä pitämään katselmus Antti Hyvösen ja Antti Suihkon välillä.⁷ Ruoveden kesäkäräjillä 1665 Antti Hyvönen teki valituksen Pekka Antinpoika Suihkosta, että tämä oli menneenä syksynä vienyt häneltä kasken.⁸ Ruoveden ja Keuruun kesäkäräjillä 1669 Heikki Hyvöinen sopi Paavo Suihkon kanssa kaskesta saadusta kahdesta tynnyristä viljaa. Heillä mainittiin olleen kaskesta riitaa.⁹

1 KA. E50a 11/3; Pohjmmststo. Ähtäri 5:2f.

2 Kertoneet Martti Järvinen (k. 2007) ja Kalevi Mäki.

3 Viertola 1980, 92.

4 Torpansopimus tehtiin 30.11.1786 – KA. Ylä-Satakunnan tuomiokunta. KOa:10, 465v-466.

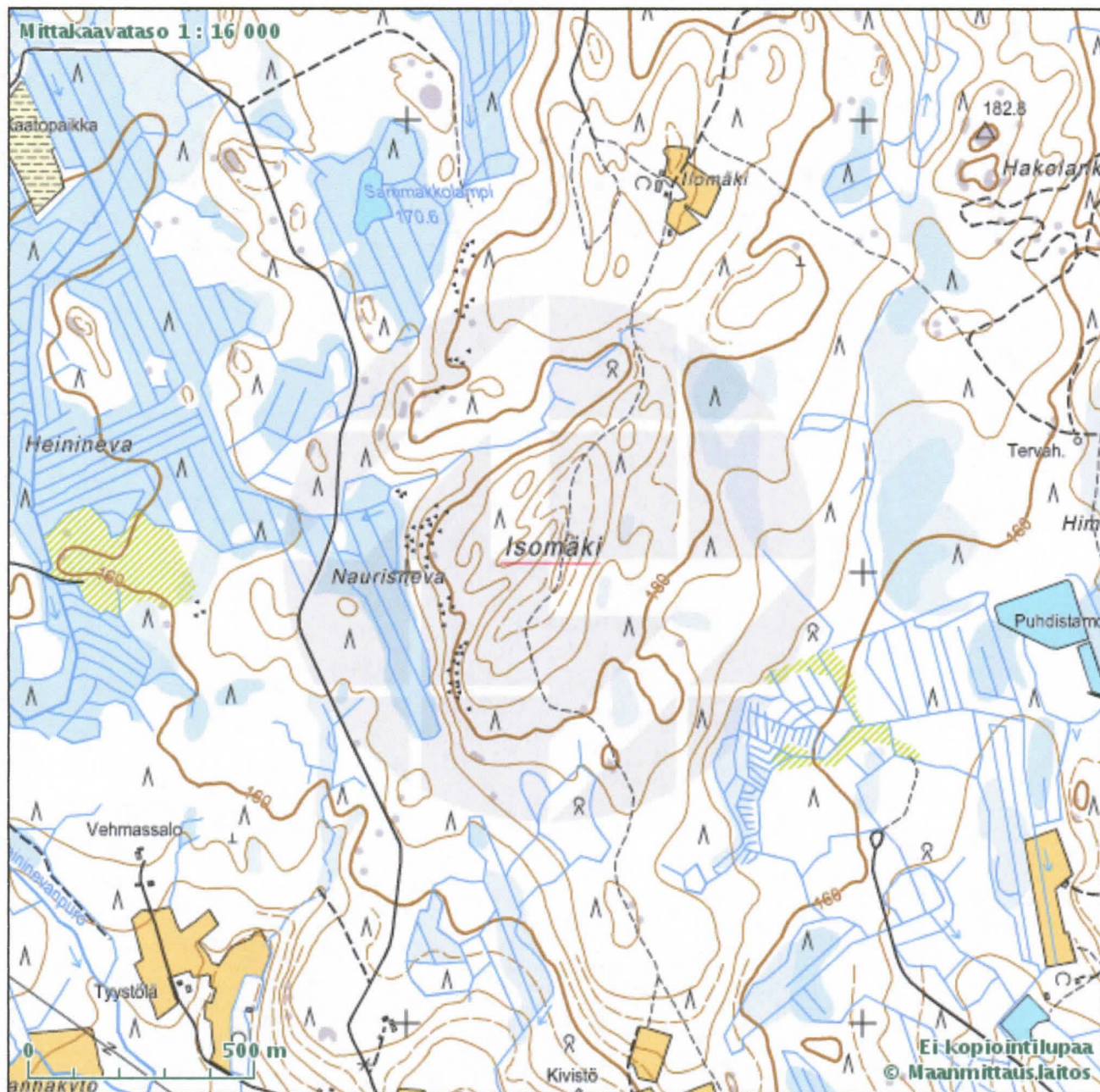
5 Pohjmmststo. Ähtäri 5:2f.

6 KA. Ylä-Satakunnan tuomiokunta. KOa:90, 93 §, 402-402v.

7 KA. Ylä-Satakunnan tuomiokunta. KOa:5, 219.

8 En suedh – KA. Ylä-Satakunnan tuomiokunta. KOa 5, 791.

9 Een Swedhia dhe twistade om – TMA. Ikaalisten tuomiokunta Caa:1, 63.

MAANMITTAUSLAITOS - KANSALAISEN KARTTAPAIKKA**Karttatuloste**

Keskipisteen koordinaatit: N 6939045, E 346328 (ETRS-TM35FIN -tasokoordinaatit)



”Iso Wehmasmäki” eli nykyinen Isomäki on vuoden 1824 kartassa tiluskuvio n:o 559. KA. E 50a 11/3.



Isomäen kiviaita pohjoisesta päin valokuvattuna. Valok. Heikki Hämäläinen 1.5.2000.



Isomäen kiviaita koillisesta päin valokuvattuna. Etualalla ”tervatie”. Valok. Heikki Hämäläinen 1.5.2000.

Vanhamäki

Korkea kallio Ähtärinjärven länsirannalla sijaitsevan Vanhalahden länsipuolella.

Vuonna 1913 kirjoitettiin sanomalehdessä Ähtärissä perimätietona kulkeneesta tarusta jättiläisistä, joista ensimmäinen asutti Männikön talon lähellä olevat Nuolivuoret, toinen Vanhanmäen kallion ja kolmas asettui Autioniemeen. Erään riidan yhteydessä Vanhanmäen jättiläinen heitteli kivillä Autioniemen jättiläistä. ”Wielä nytkin näkyvät Autioniemen rannassa ne satojen tonnien painoiset kiwimöhkäleet...” Vanhanmäen kalliolla pitäisi näkyä vieläkin ”*kaksi mahtavaa pilaria*, jotka jättiläinen muka olisi pystyttänyt”.¹ Paikan välittömässä läheisyydessä ei tiedetä koskaan olleen mitään vanhaa asutusta.

Vanhoja Vanhanmäen kallioon liittyviä paikannimiä on löydettävissä asiakirjoista. Ruoveden ja Keuruun talvikäräjillä 28.2.1765 riideltiin Vanhanmäen niityn (*Wanhamäki Äng*) omistusoikeudesta Nyyssölän ja Savolan talojen kesken.² Kartoissa mainitaan jo vuonna 1777 läheinen Vanhalahti.³ Ähtärin kylän Karvajärven uudistalon (nykyään Tempakka) syynissä 9.7.1778 mainitaan niitty nimeltä *Wanhalahdenpohja*.⁴ Nyyssölän jakokunnan kartassa (1826) ja jakokirjassa (1829) mainitaan niityt *Vanhan mäen alus* (tiluskuvio n:ot 153-154) sekä *Wanhalahden Veräjän suu* (tiluskuvio n:o 180) ja lisäksi viereinen Vanhalahti.⁵

Vanhanmäen kallion kivipilareita voi verrata Töysästä vuonna 1871 mainittuihin kahteen *Muukilaisten rajamerkkiin*, jotka sijaitsivat Tohnin talon lähellä. Nämä olivat ”vähäisellä kivijalalla seisovat väkikivet, joita ei miehissäkään tähän aikaan voida huiskuttaa”. Myös Lehtimäen kirkosta pohjoiseen sijaitsevalla Valtarinmäellä kerrottiin vuonna 1871 olleen 4 *kivipylvästä* 150 askeleen välein yhdessä rivissä ja vielä toisessa rivissä edellisen vieressä 2 kivipylvästä. Tämän tarinan muistiin kirjoittanut henkilö ei tuolloin itse käynyt paikan päällä.⁶

Katso Autioniemi ja Vanhanmäen kallio.

- 1 JYK. Keski-Suomi n:ot 28/11.3.1913 ja 59/27.5.1913.
- 2 KA. Ylä-Satakunnan tuomiokunta. KOa:89, 31 §, 393.
- 3 *Vanha lax* – KrA. Finska rek., Serie B, Pf 74.
- 4 KA. Rautalammin tuomiokunta. KOa:3, 21 §, 413v.
- 5 *Wanhalaks* – Pohjmmtsto. Ähtäri 7:2, 7:4h.
- 6 Aspelin 1871, 178.

MAANMITTAUSLAITOS - KANSALAISEN KARTTAPAIKKA**Karttatuloste**

Keskipisteen koordinaatit: N 6950193, E 348488 (ETRS-TM35FIN -tasokoordinaatit)



Vanhamäki. Valok. Heikki Hämäläinen 7.11.1998.

Lähteet:

KA = Kansallisarkisto (Helsinki). Pohjanmaan itäisen, Rautalammin ja Ylä-Satakunnan tuomiokunnan renovoidut tuomiokirjat; Yleisiä asiakirjoja; Voudintilit, Satakunta; Maanmittaushallituksen uudistusarkisto.

TMA = Turun maakunta-arkisto (Turku). Ikaalisten tuomiokunnan arkisto.

VMA = Vaasan maakunta-arkisto (Vaasa). Ähtärin seurakunnan arkisto.

KrA = Krigsarkivet (Stockholm). Finska rekognosceringsverket, Serie B. Pf 74. Charta Öfver Watudraget i Etseri CapellGiäld, hörande til Ruovesi Sockn och Wasa Län, författad År 1777 af Joh: Florin, Commissions Landmätare.

Ksmmtsto = Keski-Suomen maanmittaustoimisto (Jyväskylä).

Pohjmmtsto = Pohjanmaan maanmittaustoimisto (Vaasa).

SKS = Suomalaisen Kirjallisuuden Seura. Kansanrunousarkisto (Helsinki).

Paikallistarinat.

JYK = Jyväskylän yliopiston kirjasto (Jyväskylä). Sanomalehtien mikrofilmit, Keski-Suomi ja Vaasa.

ÄK = Ähtärin kotiseutuarkisto (Ähtäri). Pöyhösen talon arkisto (kopioina); Peränteen nuorisoseura ry:n arkisto.

Aspelin 1871 = Aspelin, J. R., Kokoilemia muinaistutkinnon alalta. I. Suomi. Kirjoituksia isän-maallisista aineista. Toimittanut Suomalaisen Kirjallisuuden Seura. Toinen jakso. 9 Osa. Helsinki 1871.

Hakola 2004 = Hakola, Osmo (Sääkskylä), Tutkimus Hakolan suvusta. 2004.

Hokkanen 1950 = Hokkanen, Martta. Ähtärin vesistönimet. Pro gradu. 1950.

Hämäläinen 1991 = Hämäläinen, Heikki, Ähtärin Peränteen Mäkisipin Sipilä- ja Perander-suvut. II Sukutaulut. Genos n:o 2/1991.

Hämäläinen 1996 = Hämäläinen, Heikki, Historiaa paikannimissä. Ylävesille Ähtäriin. Toim. Pitkänen, Ritva Liisa, Rekunen, Jorma, Mallat, Kaija. Suomalaisen Kirjallisuuden Seuran Toimituksia 653. Hämeenlinna 1996.

Hämäläinen 2001 = Hämäläinen, Heikki, Niemisveden entistä elämää vanhan kartan kertomana. Ympyriäinen. Ähtäri-Seuran perinnelehti n:o 13. Ähtäri 2001.

Jokipii 1989 = Jokipii, Mauno, Vanhan-Ruoveden pitäjän historia eräkaudesta isoonvihaan. Vanhan Ruoveden historia I. Jyväskylä 1989.

Kankaanpää ym. 1990 = Kankaanpää, Matti J. ym., Vanhan Ruoveden historia I:2. Liiteosa. Jyväskylä 1990.

Kivilahti 1989 = Kivilahti, Eino, Katsaus Riikku-Heikin sukuun. Ympyriäinen. Ähtäri-Seuran perinnelehti n:o 4. Ähtäri 1989, 25-26.

Kolunsaran sukua 2003 = Kolunsaran sukua. Sofia Kyntölän jälkeläisiä, Antti Mytkäniemen jälkeläisiä. Kolunsaran Sukuseura ry. Jyväskylä 2003.

Mallat 1996 = Mallat, Kaija, Itää ja länttä Ähtärin paikannimissä. Ylävesille Ähtäriin. Toim. Pitkänen, Ritva Liisa, Rekunen, Jorma, Mallat, Kaija. Suomalaisen Kirjallisuuden Seuran Toimituksia 653. Hämeenlinna 1996.

Nyysölä 1976 = Nyysölä, Eino, Entisestä Ähtäristä. 2. painos. Jyväskylä 1976.

Ollinen 1896 = Ollinen, J. F., Muinaismuistoja Kuortaneen kihlakunnan eteläisestä puolesta. Suomen muinaismuisto-yhdistyksen aikakauskirja XV. Helsinki 1896.

Skogman 1864 = Skogman, D. Kertomus matkoiltani Satakunnassa muisto-juttuja

keräilemässä. Suomi. Kirjoituksia isän-maallisista aineista. Toimittanut Suomalaisen Kirjallisuuden Seura. Toinen Jakso. 2:nen Osa. Helsinki 1864.

Suvanto 1987 = Suvanto, Seppo, Knaapista Populiin. Tutkimuksia erilaistumisesta Satakunnan talonpojistossa vuosina 1390-1571. Historiallisia Tutkimuksia 142. Helsinki 1987.

Tuomaala 1951 = Tuomaala, Väinö, Ähtäriläiset vanhukset tarinoivat. Kyrönmaa VIII. Helsinki 1951.

Viertola 1980 = Viertola, Juhani, Kustavilaisen ajan maantienrakennukset. Turun yliopiston julkaisuja. Sarja C, osa 27. Turku 1980.

Voionmaa 1911 = Voionmaa, Väinö, Wirtain pitäjän alkuajoilta. Tampereen Sanomat n:o 2221A/23.9.1911.

Haastateltuja henkilöitä: Martti Järvinen, Auli Laaja, Matti Leppävuori, Mikko Saari.

Lisäksi lähteenä on käytetty Kansalaisen karttapaikka-sivustoa (www.karttapaikka.fi/karttapaikka) sekä vanhempia peruskarttoja 1:20000.