

Esihist. tsfo 62/3.5.1983

M

ÄHTÄRI - LAPINNIEMI, Papinkivi

KAIVAUSKERTOMUS

Aarni Erä-Esko 1982

ÄHTÄRI - LAPINNIEMI, Papinkivi

Kertomus 26.-27.7.1982 suoritetusta kaivauksesta

Peruskartta nro 2241 05 MYLLYMÄKI, x = 6935 02

y = 511 14

Löydökset KM 21816:1-6

Ähtärin kunnan johdon toivomuksesta, sitten kun kunnanjohtaja Väinö Jaakola oli luovuttanut käyttöni 7 kaivausapulaista, suoritin kaivauksen Lapinniemen itärannalla sijaitsevan ns. Papinkiven ympärillä. Tarkoituksena oli mahdollisten maalöytöjen avulla saada selvyyttä oletukseen, jonka mukaan tämä kivi olisi ehkä muinoin alueella oleskelleiden lappalaisten s e i t a.

Kyseinen paikka on Ähtärin ympäristökartalla saanut virheellisesti nimekseen "Moksunnenä". Väinö Jaakolan ilmoituksen mukaan oikea nimi on Lapinniemi, joskin niemi kyllä on Moksunsalmen vierellä, Moksunjärven ja Hankaveden välissä, Moksunniemen kärkenä.

Nimistö on Papinkiven lähiympäristössä vahvasti lappalaisperäistä, mutta mitään nimenomaan seitaan viittaavaa tarua tämän kiven suhteen ei tietävästi ole säilynyt. Papinkivi on 'ison kiven' merkillä ja nimellä merkitty ympäristökarttaan. Sillä on kokoa n. 6 x 8,5 m korkeimman kohdan ollessa viereisestä maanpinnasta n. 3,5 m. Itse paikka varsinkin kiven etelä- ja länsipuolella on muutaman metrin alueella varsin kuiva ja tasainen tarjoten viereistä vesiväylää kulkeneille vaeltajille mieluisan ja veneellä vaaratta saavutettavan levähdyspaikan. Niinpä tämän tuulensuojaa antavan kiven kuumuudesta rapautuneet kyljet kertovatkin aikojen kuluessa toistamiseen poltetuista nuotiotulista. - Kerrotaan, että varsinkin uittomiehillä oli tapana hyödyntää säännöllisesti etappinaan Papinkiveä, jota samalla käytettiin apuvälineenä kuntokokeessa seuraavasti:

Uittomiehen oli rantaan saavuttuaan heti pystyttävä käsin aut-

tamatta hyppäämään Papinkivelle ja edelleen kiipeämään kiven hui-  
pulle.

Vallitseva käsitys, jonka mukaan Papinkiven luona olisi muinoin kastettu kristinuskoon käännetyt pakanoita, perustunee arveluun eikä perimätietoon. Nimi on kuitenkin vanha, ja saattaisi ehkä olettaa, että kysymyksessä on nimi, joka kuvastelee pakanallisen uhripaikan ottamista kirkon valvontaan.

### Kaivaus

Alueen tultua kiven ympäristössä paalutetuksi 2 x 2 m:n ruutuihin aloitettiin kaivaus Papinkiven etelänpuoleisella tasanteella, joka on 1 m:n verran viereisen Moksunsalmen pinnan yläpuolella. - Paikka oli kauttaaltaan hyvin ohuen tai miltei olemattoman turve- tai sammalkerroksen peitossa. Lähinnä juuri tästä ylimmästä kerroksesta, mutta myös turpeen alapuolella olevasta punertavasta sorasta tai "kulttuurimaasta", joka oli noin 10 cm:n vahvuinen, löytyi paikoitellen tulenpidon jäljiltä hiiliä ja palaneita kiviä. Löydöksiä tuli esiin myös muutamia taottuja rautanauvoja eli ns. "tammipiikkejä" sekä vaatekappaleisiin liittyneitä, ehkä haalareiden solkia ja hakoja.

- Niinikään kiven länsipuolella, jossa turvekerros oli paksumpi, tavattiin varsinkin ruudussa 3/D-E kiven juuresta runsaasti tulenpidon jälkiä ja lähes moderneja rautalöydöksiä, ilmeisesti nuotiopuina käytettyjen laatikoiden ja tynnyreiden rautavanteiden katkelmia. Sama toistui, joskin vähäisempänä, myös ruudussa 7/D-E. - Papinkiven pohjoisenpuoleisessa, kosteahkossa ja mättäikköisessä maassa ulotettiin kaivaus paikoin puolen metrin syvyydessä olevaan savikkoon asti, mutta tuloksetta.

Kaivaustutkimuksessa, joka ulotettiin puhtaaseen saveen ja kiven eteläpuolella koskemattomaan kovaan soramaahan asti, ei siis tullut esiin seikkoja, jotka viittaisivat seidan mahdollisuuteen.

Lapinniemen Papinkivi on lähiympäristöään dominoiva maastokohde. Se on suosittuna levähdyspaikkana ja erityistä huomiota kiinnittävänä maise-

man osana ikivanhan vesikulkureitin merkittävä kiinnekohta. - Joskaan nyt suoritettun arkeologisen tutkimuksen tulokset eivät antaneet muinaiseen uhrikäyttöön viittaavia tuloksia, saattaisi tämänkaltainen kivi mielestäni hyvinkin olla vaikkapa seitakivi, varsinkin kun se sijaitsee muinoin alueella asustaneisiin lappalaisiin viittaavasta paikannimistöstä erittäin rikkaalla seudulla.

### Liitteet

Yleiskartta 1:20 000, jäljennös Ähtärin ympäristökartasta.

Kaivauskartta: Kaivausalueiden rajat ja vaaituslukemat on merkitty katkoviivalla, runsashiiliset nuotionpaikat ruutuvarjostuksella.

Valokuvat: 1) Papinkivi lounaasta ennen kaivausta, pensaskasvillisuuden poistamisen jälkeen. Taustalla Moksunsalmi.  
2) Papinkivi lounaasta kaivauksen aikana.  
3) Papinkiven pohjoisreunaa.

### Diapositiivit:

Nro 7070) Papinkivi lounaasta ennen kaivausta, kuten valok. 1.  
Nro 7071) Papinkivi lounaasta kaivauksen aikana, kuten valok. 2.  
Nro 7072) - " -  
Nro 7073) Papinkiven pohjoisreunaa, kuten valok. 3.  
Nro 7074) Papinkivi lännestä ja kaivausruudut kiven pohjoispuolella, taustalla Moksunsalmi.  
Nro 7075) Moksunsalmi turistiveneineen Papinkiven viereltä kuvattuna.

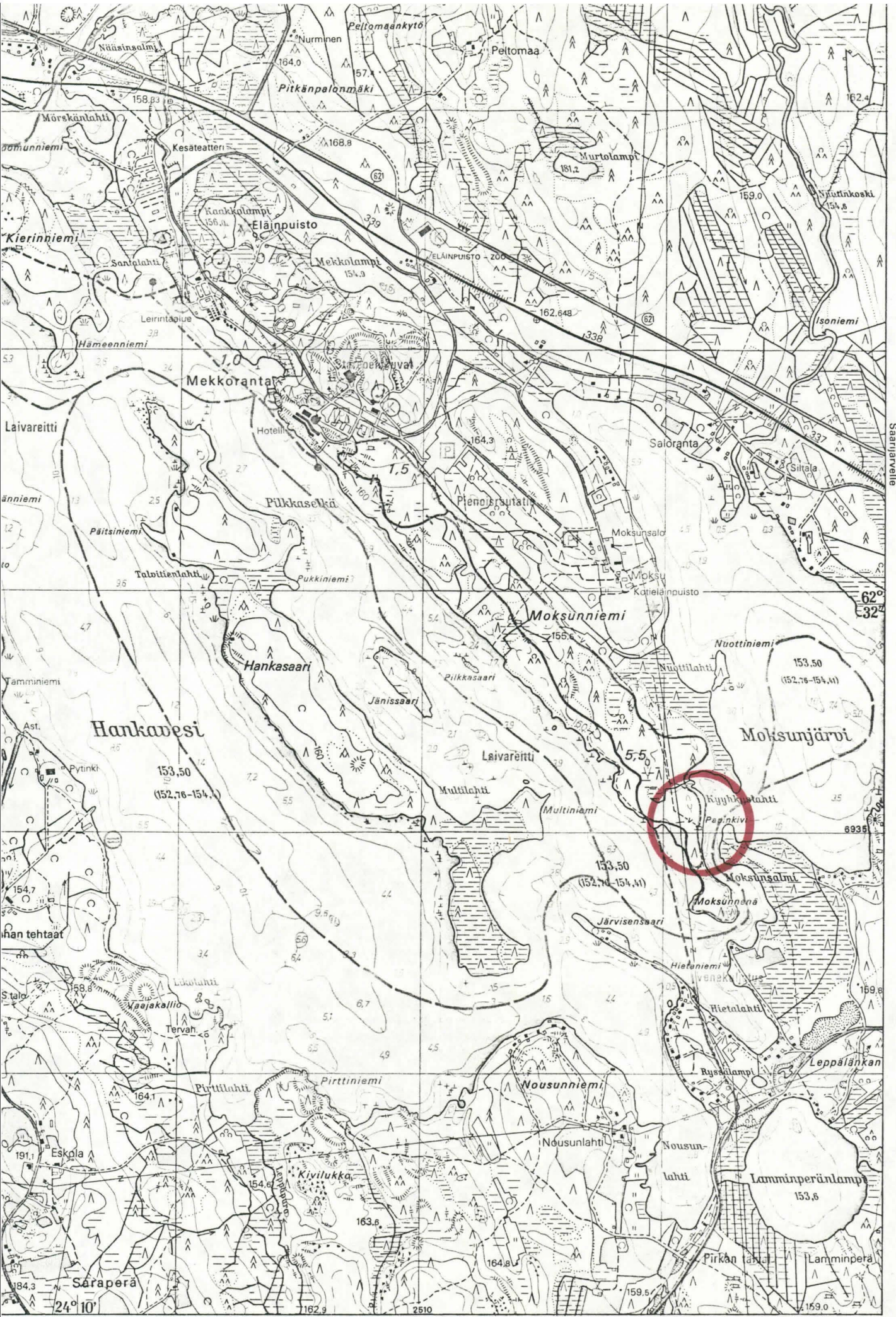
Työvoima

Piirtäjä-apulaisena ilman palkkaa toimi kaivauksella Liisa Erä-Esko. Ähtärin kunnan ja Loma Oy:n palkkaamia kaivausapulaisia olivat Jukka Helin, Kimmo Kiikkala, Esa Aittolampi, Tuula Kallela, Riitta Ollikainen, Marja-Leena Rouvinen ja Pertti Jaakkola. - Täten työskenneltiin kahden päivän aikana yhteensä 16 työpäivää ja kaivetuksi tuli n. 36 m<sup>2</sup> suuruinen alue.

Helsingissä 23 päivänä maaliskuuta 1983



Aarni Erä-Esko



Saarijärvelle

Maanmittaushallituksen karttapaino, Helsinki 1981

Yleiskartta 1:20 000, jäljennös Ähtärin ympäristökartasta

|             |   |  |
|-------------|---|--|
| 21816 : 1-6 | Aarni Erä-Eskon 26.-27.7.1982 Ähtärin pitäjän             |  |
| Ähtäri      | Hankaveden kylän Lapinniemen itärannalla si-              |  |
| Hankavesi   | jaitsevan "Papinkiven" ympärillä suorittaman              |  |
| Lapinniemi  | koekaivauksen löydöksiä. - Ks.kaiv.kert. top.ark:ssa.     |  |
|             | Diar. 10.1.83   |  |
|             | 1. rautainen 'tammipiikki', vääntynyt, pituus 80 mm (3"). |  |
|             | Löytynyt ruudusta 1/C-D, kiven juuresta.                  |  |
|             | 2. rautainen 'tammipiikki', vääntynyt ja kannaton,        |  |
|             | pituus nyt 62 mm (3").                                    |  |
|             | Löytynyt ruudusta 1/C-D.                                  |  |
|             | 3. rautainen 'tammipiikki', vääntynyt, pituus 75 mm (3"). |  |
|             | Löytynyt ruudusta 1/C-D pinnasta.                         |  |
|             | 4. rautainen 'tammipiikki', vääntynyt ja kannaton,        |  |
|             | pituus 58 mm (3").  |  |
|             | Löytynyt ruudusta 3/D-E, kiven juuresta.                  |  |
|             | 5. rautainen 'tammipiikki', vääntynyt, pituus mutkik-     |  |
|             | kaana 75 mm (suorana n. 150 mm, = 6").                    |  |
|             | Löytynyt ruudusta 3/D-E, pinnasta.                        |  |
|             | 6. niittaussauma rautaisesta vannekiskosta (5/8"),        |  |
|             | mitat 79 x 24 x 3-6 mm, saumassa 2 kpl niittejä.          |  |
|             | Löytynyt ruudusta D-E/7, kiven alta.                      |  |

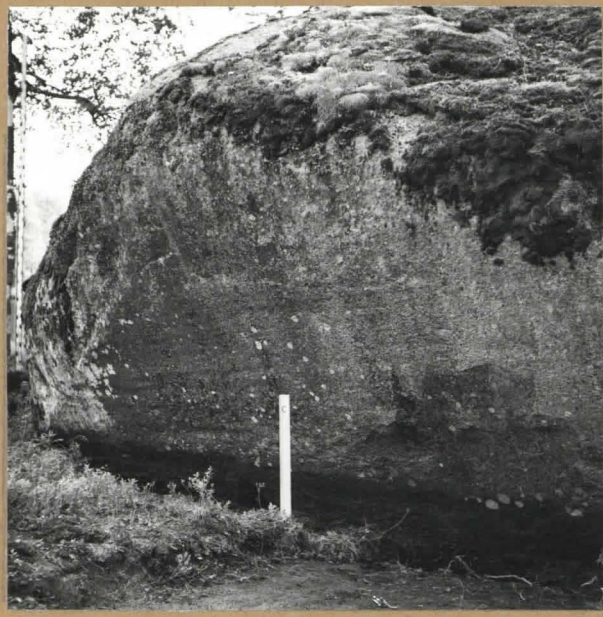
# ÄHTÄRI-LAPINNIEMI, Papinkivi



kuva 1. F. 57662



kuva 2. F. 57663



kuva 3. F. 57664



# ÄHTÄRI-LAPINNIEMI, Papinkivi Aarni Erä-Eskon kaivaus v.1982

