

Esitutk. ts. 119/20.3.1985

Kiven- ja maansekaisen raunion kaivaus

Äetsä, Kiikka, Pappila, Riihimäki 09.07.-17.08.1984

<u>SISÄLTÖ</u>	s.
1. ESITIEDOT	1
2. JOHDANTO	
2.1. Tutkimuksen tausta	3
2.2. Hallinnollisia tietoja	3
3. MUINAISJÄÄNNÖKSEN YMPÄRISTÖ	
3.1. Kiikka	4
3.2. Muinaisjäännöksen lähiympäristö	5
3.3. Esihistoriallinen kulttuuriympäristö	6
4. MUINAISJÄÄNNÖKSEEN LIITTYVÄÄ MAANKÄYTTÖ- HISTORIAA	
4.1. Tutkimushistoriaa	7
4.2. Häiriöitä muinaisjäännöksessä	8
5. MENETELMÄT	
5.1. Korkeuskiintopisteen siirto	9
5.2. Koordinaatisto ja paalutus	10
5.3. Kaivamis- ja purkamistekniikka	11
5.4. Dokumentointi	12
5.5. Näytteet	13
5.6. Kasvikartoitus	14
6. KAIVAUSHAVAINNOT JA TULKINNAT	
6.1. Muinaisjäännös ennen tutkimusta	15
6.2. Tutkimuksen aikaiset havainnot	16
<u>Turvekerros</u>	16
<u>Taso 1</u>	16
<u>Taso 2</u>	17
<u>Taso 3</u>	18
<u>Taso 4</u>	19
<u>Taso 5</u>	20
6.3. Löydöt	20
6.4. Ajoituksesta ja raunioon liittyvistä ongelmista	23
7. MUINAISJÄÄNNÖSTÄ KOSKEVAT JATKOSUUNNITEL- MAT	23
LÄHTEET	25
<u>Arkistolähteet</u>	
<u>Kirjallisuus</u>	
LYHENTEET	26
LIITTEET I-XII	

1. ESITIEDOT

Turun yliopisto

Kaivausraportti

Tutkimuksen laatu, kenttätöaika:

Kiven- ja maansekaisen raunion kaivaus 09.07.-17.08.1984

Kunta: Äetsä

Vanha kunta: Kiikka

Kylä: Kiikka

Tila/tontti: Pappila rek. no. 2:3

Paikan nimi: Riihimäki

Maanomistaja:

Kiikan seurakunta

Os. Kirkkoherra Antti Heikkilä

Pappila/kirkkoherranvirasto

38300 KIIKKA

p. 932-32 213

Karttalehti: PK 2121 04 KIIKKA, pain. 1979

x = 6801 62-67

z = 58.67

y = 434 80-98

korkeusjärjestelmässä N60

Löydöt: TYA 257:1-369

hopeaa, rautaesineitä, keramiikkaa,
kuonaa, palanutta luuta ja savea,
liuskekattelmia, piitä, kvartssia,
palamatonta luuta, tiiltä, hiiltä,
lasia ja puuta.

Valokuvat: Neg. TYA F 8031-8123 ja diat TYA D 128:1-89

Aikaisemmat tiedot: Tarkastus: A.O. Heikel 1898

Inventointi: U. Salo 1950: Kiikan kiin-
teät muinaisjännökset.Aikaisemmat löydöt: Samasta kalmistosta, mutta eri rauniosta,
joka nykyisin tuhoutunut:

Miekka, Satak. mus. 2095

x = n. 6801 66

Keihäänkärki, Satak. mus. 2096

y = n. 434 76

z = n. 60

Tekstiosan sisältö:

26 sivua tekstiä

4 valokuvaaliitettä

5 karttaliitettä

2 valokuvaletteloa

1 karttaluettelo

1 näyteluettelo

1 korkeuspisteluttelo

2 kasviluettelo

Tutkimukseen kuuluva muu materiaali:

1 löytöluettelo

11 karttaa

Negatiiveja, dioja ja esineitä säilytetään Turun yliopiston arkeologian osaston arkistossa.

2. JOHDANTO

2.1. Tutkimuksen tausta

Kaivauskohde kuului TY:n arkeologian osaston, prof. Salon laatimaan vuoden 1984 kenttätöohjelmaan. Koska alue on rauhoitettu (ks. luku 4.), suoritettu työ oli tieteellinen tutkimuskaivaus, jonka pyrkimyksenä oli selvittää Kiikan alueen rautakautista asutusta. Tutkimus kuuluu osana Suur-Sastamalan historian kirjoittamishankkeeseen. Kiikassa ei aiemmin oltu suoritettu kaivauksia.

Kaivausperusteena olivat aikaisemmin lähistöllä tehdyt rautakauden löydöt:

- Jo esitiedoissa mainitut merovinkiaikainen keihäänkärki ja viikinkiaikainen miekka, jotka löytyivät v. 1881 nykyisen uimahallirakennuksen paikalta.
- Kikkerlän kylästä löydetty keihäänkärjet, toinen merovinkiajalta ja toinen viikinkiajalta: Häm. mus. 1179:15 ja 12673.
- Nevon kylästä löydetty keihäänkärki: Häm. mus. 1181:60 ja
- Kiikan hautausmaalta löydetty merovinkiaikainen kolmioneula, KM 3036:2 ja samassa yhteydessä muita aarrelöytöjä. (Salo 1950, 11-13)

Kaivauskohteeksi valittiin Pappilan Riihimäen keskeisin ja selvin rökkiö, josta tarkoituksena oli laajentaa aluetta etelään ja kaivaa myös raunio no. 2 (kartta 1) sekä näiden kahden raunion välinen maakaistale kulttuurimaan ja kalmistokiveyksen suhteen selvittämiseksi. Pääasiassa sään sateisuuden, mutta myös vajaalukuisen työvoiman (alunperin kuuden kaivajan sijasta käytettävissä oli vain viisi kaivajaa) vuoksi aika riitti ainoastaan suuremman raunion no. 1 kaivamiseen, mutta tämänkään kohdalla ei päästy pohjaan saakka. Kaivetun alueen pinta-ala oli 64 m².

2.2. Hallinnollisia tietoja

Kaivauksen ylivalvojana toimi professori Unto Salo ja kenttätöitä johti huk Hilikka Oksala, joka oli TY:n palkkaama valtion virastotyöntekijöille myönnetyistä työllistämisvaroista. Teknisenä apulaisena pääasiassa piirtäjän tehtävissä toimi fil.yo. Aija Antikainen, jonka palkan maksoi Äetsän

kunta (LIITE I). Kaivajina työskentelivät Juha Korpela, Seija Malkakorpi (vain 11.07.), Jukka Myllyniemi, Teuvo Rantanen, Markku Sato ja Tuukka Syrén, jotka olivat työttömiä äetsäläisiä 17-24-vuotiaita nuoria ja jotka oli työllistetty valtion kunnille myöntämin työllistämisvaroin. Erityishenkilökuntana kaivauksella toimivat yleiskartoittaja Tapani Tuovinen 17.-18.07. ja 16.08. TY:n arkeologian osastolta ja makrofossiilitutkija Terttu Lempiäinen TY:n kasvitieteen laitokselta 24.07. Lisäksi alueen sähkö- ja puhelinkaapelit tarkastivat Porin Voima Oy:n ja Etelä-Satakunnan Puhelin Oy:n miehet 06.07., ja kunnan kuljetusmiehet huolehtivat mm. työmaakopin siirroista 09.07. ja 17.08.

Kaivauksen virallinen kenttätöaika teknisen apulaisen ja kaivausjohtajan osalta oli kuusi viikkoa 09.07.-17.08.1984, eli yhteensä 30 arkipäivää. Kaivajat saapuivat 11.07. ja työskentelivät 17.08. -asti. Esityötä teknisen apulaisen ja kaivausjohtajan osalta tehtiin vähintään 23.05. ja 05.-06.07.1984, sekä pelkästään kaivausjohtajan osalta lisäksi 02.-04.07.1984. Jälkitöitä tekninen apulainen teki 20.08.-14.09.1984 ja kaivauksen johtaja 19.11.1984-26.01.1985. Miestyöpäivistä ja -tunneista on tehty erillinen selvitys liitteeseen XII.

Äetsän kunnan varaama kaivausbudjetti oli yhteensä 19 000 mk, josta käyttämättä jäi 26.442 mk. Summaan eivät siis sisältyneet kaivajien eikä kaivausjohtajan palkat. Kaikkiaan budjetista käytettiin varoja 18 973.558 mk. (LIITE I).

3. MUINAISJÄÄNNÖKSEN YMPÄRISTÖ

3.1. Kiikka

Kiikka sijaitsee Turun ja Porin läänin pohjoisosassa molemmien puolin Kokemäen jokea. (Impola 1962, 1) Kiikka muodostaa yhdessä entisen Keikyän kunnan kanssa nykyisen Äetsän kunnan. Naapurikuntia ovat Vammala idässä, Kiikoinen pohjoisessa, Huittinen lounaassa ja Kokemäki luoteessa.

Peruskastan mukaan Kiikasta luoteeseen sijaitsee Kiimajärvi, joka laskee Luhdanojaa ja Kikkälänjokea pitkin Koke-

mäenjokeen kohdassa, joka on n. 400 m kalmistoalueesta koilliseen. Näiden kahden pikkujoen ympäristö muodostaa laajakokoinen luode-kaakkoisuuntaisen alavahkon laaksoalueen, jossa on peltoviljelystä. Täällä maanpinnan korkeus vaihtelee 52.5:sta 70 m:iin lännessä ja 55:stä 75 m:iin idässä. Laaksoalue jatkuu sekä idässä että lännessä yläväenä ja kallioisena metsäseutuna, joka on korkeimmillaan n. 100 m mpy. Kiikan länsirajalla on karua moreenimaastoa, jonka läpi Kokemäenjoki purkautuu koskina ja joka on aikoinaan erottanut Tyrvään - Kiikan ja Suur-Huittisten asutusalueet toisistaan. (Impola 1962, 2-3) Kokemäenjoen korkeus Kiikassa Tyrvään Harolankosken ja Äetsän voimalaitosten välillä on n. 49 m. Kiikan keskustan pohjoispuolella maaperäkartan mukaan alkaa ohut moreenialue ja n. 2 km Pappilan Riihimäeltä koilliseen kulkee luode-kaakkosuuntainen sora- ja hiekkaharju.

3.2. Muinaisjäännöksen lähiympäristö

Tutkittu muinaisjäännös sijaitsee aivan Kiikan kirkonkylän keskustassa, Kiikan kirkolta n. 440 m linnuntietä (60 graadia) kaakkoon (LIITTEET II ja III) ja kantatien no. 2484 (kartta 1) eteläpuolella, n. 140 m Kiikansillasta keskustaan päin, Union-huoltoaseman ja ko. kantatien vastakkaisella, siis eteläisellä, puolella. Tieltä on kalmistolle selvä näkyvyys. Kalmistoalue sijaitsee lisäksi Kiikan kirkkoherranviraston eli pappilan pihamaan jatkeena olevan pellon laidalla sijaitsevalla niityllä, pappilarakennuksesta n. 50 m itään. Muinaisjäännösalue rajoittuu idässä naapuritalon peltomaahan (rek. no. 12), joka puolestaan alkaa n. 150 m pappilarakennuksesta itään. Pohjoisessa aluetta rajoittaa siis kylän halki kulkeva kantatie, lännessä seurakunnan maa rajoittuu viereisen liikekeskuksen tonttiin (rek. no. 1:3). Etelässä maa-alueita rajoittaa Kokemäenjoki, joka kyseisellä kohdalla virtaa lounaaseen, sekä tilan no. 5 ranta-alue. Tässä kohdassa joki muodostaa suvantomaisen lahdenpoukaman Kiikkapään- ja Meskalankoskien välissä (LIITE XI a), neg. 8042). Joen pinnan ja kaivauksen kiintopisteen välinen korkeusero on n. 10 m.

Topografialtaan kalmistoalue muodostaa loivasti etelään viettävän rinteeseen, joka päättyy jyrkästi kohti jokea viet-

tävään törmään. 50-60 m:n korkeuskäyrät kulkevat alueen halki.

Kalmisto on nykyisin viljelemätöntä, korkeaa mättäinä kasvavaa niittyheinikkoa (ks. luku 5.5: Kasvikarttoitus). Kalmistoalueen länsireunalla kasvaa nuorehkoja istutettuja koi-
vuja, pohjois- ja eteläosassa pieninä saarekkeina mäntyjä sekä itäosassa entisen riihen kohdalla kuusisaareke. Kalmiston länsipuolisen vanhan pellon jälkeen alkaa pappilan pihanurmikko ja puutarha.

Maaperä Pappilan Riinimäellä geologisen maaperäkartan mukaan koostuu hiesusta ja savesta. Pinnalta maa on kuitenkin kivikkoista peltomaata ja humuspitoista multaa. Etelässä, joen törmällä tulee esiin savi. Kaivauksen loppuvaiheessa alimmissa kerroksissa havaittiin myös puhtaahkoa ja karkeahkoa soraa.

3.3. Esihistoriallinen kulttuuriympäristö

Rautakautta edeltäneen pronssikauden löydöt puuttuvat lähes kokonaan Kiikasta. Kivikautisia asuinpaikkoja on löydetty ainakin n. 8 kpl. (Salo 1950, 1-5, Tampereen seutukaavaliitto 1983, 59-60)

Pappilan Riihimäen kalmisto kuuluu Muinais-Sastamalan äärimmäiseen läntiseen, Kokemäenjoen pohjoispuolisen rannan asutukseen, jolloin Kiikan vanha asutusalue keskittyi joen molemmille puolille haarautuen siitä ylöspäin Kikkelänjoen, Kiikanojan ja Raukonjoen laaksoihin. (Impola 1962, 2-3)

Riihimäen lisäksi entisen Kiikan pitäjän alueelta on löytynyt kaksi muuta rautakautiseen asutukseen viittaavaa kalmistoa Jaamalan Koskenhaasta sekä Kikkelän kylätontilta. (Salo 1950, 11-12) N. 4 km itäkoilliseen Riihimäestä sijaitsevat Vammalan puolella Suomen suurimpiin kalmistoihin kuuluva, myöhäisrautakautinen Tyrvään Kaukolan vastaavanlaisia raunioita sisältävä kalmisto, sekä Tyrväänkylän, Hiiden- ja Vainionmäkien, Hiukkasaaren, Roismalan Ristimäen, Karkun jne. kalmistot. (Tampereen seutukaavaliitto 1983, 49-52) Keikyän puolella on tavattu ainoastaan yksi rautakaudentyyppinen ruumishautaus (Valtavuo 1963, 16-17).

Seuraavat rautakauden asutuksesta kertovat Kokemäenjoen varren kalmistokeskittymät sijaitsevat Kokemäellä. Kuitenkin myös Huittisissa, joskin enemmän sisämaassa, sijaitsee rautakautiseksi todettuja raunioita. (Salo 1972, karttaliite)

4. MUINAISJÄÄNNÖKSEEN LIITTYVÄÄ MAANKÄYTTÖHISTORIAAA

4.1. Tutkimushistoriaa

Vanhimmat tiedot tutkitusta kalmistoalueesta ovat jo mainitut miekka ja keihäänkärki (Satak. mus. 2095-2096), jotka löytyivät v. 1881 Kiikan Kappelin Rauhalan Kontin talon kasvitarhaa muokatessa. Tämä paikka on nykyisen liike- ja uimahallirakennuksen kohdalla, joten tuolloin Riihimäen kalmisto lienee ulottunut ainakin n. 100 m vielä nykyisestäänkin länteen päin. Kyseiset löydöt tehtiin kiviröykkiöistä, jotka ovat nykyisin täysin tuhoutuneet rakennustöiden vuoksi.

Seuraavan kerran paikalle saapui A.O. Heikel Kansallismuseosta v. 1898. Hän poimi alueella tuolloin sijainneelta perunapelloilta muutamia palaneen luun siruja ja totesi paikan muinaiseksi hautaraunioksi.

Kesällä v. 1950 Unto Salo teki paikalle stipendimatkan, jonka tuloksena Pappilan idänpuoleinen alue todettiin varmaksi rautakautiseksi kivirauniokalmistoksi. Tuolloin alueella oli jäljellä yhteensä n. 12 kivirauniokumpareta.

Koska muinaisjäännös sijaitsee kirkonkylän keskustassa, se oli jälleen vuoden 1967 tienoilla vaarassa joutua asutuksen ja rakentamisen tielle. Tällöin kiinnitti Satakunnan Maakuntaliiton Kotiseutuvaltuuskunta silloisen Kiikan kunnanhallituksen huomion ko. muinaisjäännökseen. Tuloksena Muinaistieteellisen toimikunnan Esihistoriallinen osasto antoi alueelle rauhoitusmääräyksen 05.03.1968. (LIITE IV) Tämän jälkeen Kiikan seurakunta on valvonut ja hoitanut aluetta.

Kaivauksen aikana saatiin perimätietoon perustuvia ilmoituksia maansiirtotöiden yhteydessä tehdyistä korulöydöis-

tä, jotka myöhemmin ovat joutuneet hukkaan. Anne Yli-Perttula (os. 38300 KIIKKA, p. 938-32 391) kertoi n. 50 v. sitten ojankaivuutöiden yhteydessä löytyneestä pyöreästä puhkonaisesta soljesta. Löytö oli tehty lähellä joen rannaa nykyisin havaittavasta kalmistoalueesta kaakkoon. Unto Korpela (os. 38300 KIIKKA, p. 938-32 428) kertoi pikkupoikana kaivaneensa lapiolla hiekkaa kohdassa, jossa nykyisin sijaitsee yläasteelle johtava tie ja sen penkka, liike- ja uimahallirakennuksen lounaiskulmasta n. 10 m lounaseen, vastapäätä nykyistä Osuuspankin rakennusta. Esiin oli tullut pronssisia pienikokoisia solkia.

Ensimmäiset asiakirjatiedot Kiikasta ovat 1400-luvun lopulta, mutta muista historiallisista tiedoista päätellen Kiikan kylä on perustettu varmasti ennen 1200-luvun puoliväliä. Tuolloin Kiikka oli ns. ryhmäkylä, jonka kylätontit sijaitsivat jokivarren rantapenkereellä ja jolla talot olivat tiheänä rykelmänä. Tuolloin Kiikassa vallitsi sarkajako, (Impola 1962, 19) jonka jälkeen isojako vuodesta 1776 alkaen (sama, 29) hajoitti kylätalot.

Nykyinen Kiikan pappila, entinen Jauhoparran kruununtalo, josta varhaisimmat tiedot ovat jo 1540-luvulta, määrättiin seurakunnan haltuun kappalaisen virkataloksi v. 1699. Tuolloin talo oli autio ja sen rakennukset olivat osittain tuhoutuneet tulipalossa v. 1697. Tämän jälkeen läpi historiansa on talon lähipiirin maa-alueisiin kuulunut mm. asuinrakennuksia, aittoja, navettoja, talleja, latoja, riihiä, humalatarha, mies-, karja- ja ulkopihat. Lisäksi ympäristössä on raivattu peltoa ja niittyä sekä laidunmaata. 1900-luvulla on tarkoin määritelty nykyinen pappilarakennuksen paikka sekä tontti- ja puutarha-alue. (Impola 1962, 191-196)

4.2. Häiriöitä muinaisjäännöksessä

Ylläolevasta ilmenee, että Pappilan Riihimäki on sijainnut keskiaikaisen ja nykyisen Kiikan kylän ydinalueella ja myöhemmin aivan pappilan piha-alueen vieressä. Mahdollisesti kalmistoalue aikaisempina vuosisatoina on suoranaisesti kuulunut Jauhoparran tai pappilan pihamaahan. Kalmiston itälaidalla seisoi vielä 1950-luvulla riihikin, jos-

ta mäki on saanut nimensä. Riihen betoniperustus on vielä jäljellä. Lisäksi kalmiston luoteisosan halki 5-10 m:n etäisyydellä kaivetua rauniosta, on pappilalta Kiikkapään entiselle myllylle kulkenut tie, jota on myös vielä 1950-luvulla käytetty. (LIITTEET III-IV) Tie oli kesällä 1984 enää vain heikosti havaittavissa. Lisäksi muinaisjäännösalueen halki 1940-50-luvuilla kulki polku rantaan uimapaikalle ja vielä n. 15 vuotta sitten alueella pidettiin lehmiä laitumella. Lisäksi kirjoittajan havaintojen mukaan työmaakopin vieressä, ehkä n.10 m luoteeseen kaivausalueen luoteismurkasta, entisen myllylle johtaneen tien läheisyydessä, oli räjäytetty kivi, jossa oli porausreikä panoksia varten; tämän läheltä löytyi propun katkelma, joten paikalla lienee ollut sähkö- tai puhelinpylväs. Tällaisesta toiminnasta aiheutuneet häiriöt näkyvät erityisen selvästi kaivauksen pintakerrosten modernissa löydöstössä. (Ks. luku 7.3) - Lisäksi on epäiltävissä, että kalmistoalueen länsiosan rökkiöjonon kivet saattavat olla peräisin kalmiston ja pappilan puutarhan välisestä pellostasta.

5. MENETELMÄT

5.1. Korkeuskiintopisteen siirto

tapahtui ensimmäisen kerran 09.07.1984. Se siirrettiin kaivausalueelle radan Tampere - Peipohja varresta Kikkerlän entiseltä pysäkiltä, jossa lähin Maanmittaushallituksen korkeuskiintopiste no. 1576 sijaitti. (LIITE V a) ja b)) Tämän pisteen lähtökorkeus on 56.48 m mpy N60-järjestelmässä. Siirron etäisyys kaivauspaikalle oli n. 680 m. Kaivauksen korkeuskiintopisteeksi valittiin tukeva ja suurehko, selvästi erottuva maakivi, avatusta kaivausalueesta n. 10 m etelään. (Kartta 1) Kivi maalattiin pisteen kohdalta punaiseksi. Tällä ensimmäisellä kerralla kiintopisteen korkeudeksi saatiin 58.69 m mpy. Sulkuvirhe oli 38.5 cm, mikä saattoi johtua lämpimän ilman ja auringon aiheuttamasta väreilystä kaukoputkessa. Koje sijoitettiin kiinteään paikkaan punaisille puupaaluille kaivausalueen kaakkoiskulmaan (kartta 1). Kojeen kiinteä korkeus kiintopisteestä oli 98.5 cm.

Sulkuvirheen suuruuden vuoksi Tapani Tuovinen ja Timo Kuokkanen kuljettivat kiintopisteen uudelleen 16.08.1984 vastaavalla tavalla. Tällöin kaivauksen kiintopisteen korkeus korjattiin 58.67 m:iin mpy. Tästä jäi kaivauskiintopisteen lopullinen ja virallinen korkeus sulkuvirheen tällöin oltua ainoastaan -0.015 cm.

5.2. Koordinaatisto ja paalutus

laadittiin siten, että peruslinja vedettiin suuntimakompassin avulla mahdollisimman tarkkaan suuntaan 0° eli pohjois-eteläsuuntaiseksi. Peruslinja kiinnitettiin pappilarakennukseen siten, että peruslinjan peruspiste 80/300 sijaitsee tasan 20 m:n päässä pappilan autotallin kaakkoisnurkalta, kun ko. 20 m:n linja on suorassa kulmassa (100°) pappilan pohjois-eteläsuuntaisen seinän kanssa (kartta 1).

Paalutus tehtiin vaaituskojeesta saatavien suorien kulmien ja rullamitan avulla edeten metreinä peruspisteestä 80/300 itään eli kaivausalueelle päin siten, että luvut suureniivat 2 m:n välein itään ja pohjoiseen. Paalut hakattiin 2 m:n välein suunnissa itä-länsi ja etelä-pohjoinen raunion no. 1 alalle niin, että paalutetusta alueesta tuli 12 m x 14 m:n suorakaide, jossa kaivausruudun koko oli 2 m x 2 m. Kunkin ruudun lounaiseen sisänurkkaan hakattiin paalu, johon merkittiin kyseisen ruudun tunnusluvut. Nämä ilmoittivat siis paalun pisteen ja ruudun etäisyyden metreinä peruspisteen 80/300 (tai alueen 0/0-pisteen) suhteen siten, että ensimmäinen luku ilmoitti etäisyyden x-akselilla pohjois-eteläsuunnassa ja jälkimmäinen luku ilmoitti etäisyyden y-akselilla länsi-itäsuunnassa. Alueelle muodostettiin ruutukoordinaatisto, koska kaivausta oli tarkoitus laajentaa koeojin itään ja etelään kohti röykkiötä 2. Koska kyseessä oli maanpinnalle pyöreähkönä ilmenevä röykkiö, päätettiin se kaivaa myös 4 sektorissa jättäen kunkin sektorin välille profiilikaistat. Kaivamisen helpottamiseksi sektorit ja profiilikaistat merkittiin raunion ylle 2 ristiin pingotetun narun avulla siten, että narut noudattivat paalutettuja x- ja y-linjoja. Näin itä-länsisuuntainen sektorikaista kulki linjaa $x=100$ pitkin ja pohjois-eteläsuuntainen kaista linjaa $y=338$ pitkin, joten kaivauksen origo sijaitsi sopivasti keskuskivellä ruudun 100/338 tunnuksena. Täten siis

avatut ruudut 100/334-336 ja 102/334-336 muodostivat luoteissektorin I, ruudut 100/338-340 ja

102/338-340 koillissektorin II, ruudut 96/338-340 ja 98/338-340 kaakkoissektorin III sekä ruudut 96/334-336 ja 98/334-336 lounaissektorin IV. Sektori- eli profiilikaistat jätettiin kaivamatta n. 30 cm:n leveydeltä siten, että piirrettäväksi tulevat linjan $x=100$ etelänpuoleinen profiilileikkaus ja linjan $y=338$ lännenpuoleinen profiilileikkaus (tasokartat 3-6). Paalutuksen jälkeen suoritettiin pinta-vaaitus.

Yleiskartoitus tapahtui erikoishenkilökunnan eli Tapani Tuovisen johdolla 17. ja 18.07. Yleiskartoittaja käytti apunaan teodoliittia ja taskukokoista kenttätietokonetta korkeuspisteiden mittaamisessa.

Muilta osin mittauksissa käytettiin TYA:n vaaituskojetta Sokkishaa no. 23747.

5.3. Kaivamis- ja purkamistekniikka

Ensimmäiseksi kaivajat keräsivät muovipusseihin kustakin avattavasta ruudusta yhden kutakin kyseisessä ruudussa kasvavaa kasvilajia kasvillisuuskartoitusta varten (ks. luku 5.6). Sen jälkeen pintaturve poistettiin lapioilla suorakaiteen muotoisina levyinä, joka pinottiin kottikärryjen avulla alueen luoteisosaan. Turpeet tarkistettiin. Turpeen alta paljastunut maa puhdistettiin lastoilla, jonka jälkeen esiin tuli taso 1. Kun taso 1 oli dokumentoitu, aloitettiin lastoin kaivaa kerrosta 1 edeten kohti tasoa 2 jne. Kerrokset kaivettiin 2, 3 ja 5 cm:n välikerroksittain mahdollisuuksista ja tilanteista riippuen, mutta koko kerroksen paksuus pyrittiin pitämään 10 cm:ssä. Myös kivet poistettiin kerroksittain vaaitsemisen jälkeen kasoihin raunion länsi- ja itäpuolelle. Irtomaa puolestaan kasattiin rauniosta n. 20 m lounaaseen.

Kuivaseulonta aloitettiin 13.07. sektorin IV 1. kerroksen seulonnalla. Tämä soveltui hyvin karkean löytöaineuksen etsintään. Vesiseulonta puolestaan aloitettiin 16.07. joen rannassa. Vesiseulan alla oli hienosilmäisempi seulaverkko. Vesiseulonta soveltui parhaiten palaneiden luunsirujen etsimiseen. Aluksi pyrittiin seulomaan kaikki irtomaa, mutta

ajanpuutteen vuoksi siirryttiin ainoastaan röykkiökiveyksestä irroitettun maan seulontaan kerroksittain. Lopulta seulottiin enää röykkiökiveyksen kohdalta jälkimmäisen välikerroksen irtomaa.

Runsaiden sateiden vuoksi kaivajat rakensivat jätelaudasta sadekatoksen, joka oli kooltaan 4 x 4 m, joten katos oli juuri sopiva siirrettäväksi kuhunkin sektoriin. Tämän puukehyksen ylle pingotettiin lainapeite. Kaivauksen työkaluja puolestaan säilytettiin kunnan paikalle toimittamassa työmaavaunussa, joka samalla toimi toimistona ja ruokailutilana.

Kaivausalueen ennallistamiseen oli käytettävissä kaksi viimeistä kaivauspäivää. Koska aluetta ei saatu kaivetuksi pohjaan asti, levitettiin tasolle 4 ja 5 muovit, painoksi reunoille muutamia kiviä. Sen jälkeen alue peitettiin kaikel-la irtomaalla, jonka päälle sitten asetettiin kaikki irroitettut kivet. Lopuksi päälle kannettiin turpeet.

Kaivausalueen uloimpiin kulmiin jätettiin neljä punaisiksi maalattua paalua merkitsemään kaivetun alueen rajoja. Paalujen tunnuksot ovat 96/334, 96/342, 104/342 ja 104/334. Ne ovat maasta n. 10 cm:n korkeudella. Myös vaaituskojeen tukipaalut jätettiin paikoilleen.

5.4. Dokumentointi

Perusedellytyksenä esinedokumentoinnissa oli, että jokaisesta löydöstä talletettiin sijaintitiedot vähintään sektoreittain, ruuduittain ja kerroksittain. Tämä tarkkuus koski ns. massalöytöjen ryhmää, joka käsitti palaneen saven, luun, kuonan, lasin, tiilen, kvartsin, hiilen ja puun. Muut löytömaterialit kuten metallit, keramiikka ja pii pyrittiin vaaittamaan ja mittaamaan koordinaatistoon ruuduittain senttimetreinä x:n ja y:n avulla. Selvästi resenteistä esineistä otettiin tiedot kuten massatavarastakin.

Kartoitus alkoi pintavaaituskartan laatimisella 1:100. Muuten kartat piirrettiin suhteessa 1:20 jokaisesta tasosta. Apuna käytettiin 1 x 2 m:n kehikkoa, jossa oli langasta pingotetut 20 x 20 cm:n ruudut. Yleiskartan mittakaava oli 1:500. Mittattujen ja vaaittujen löytöjen perusteella laadittiin jälki-

töiden yhteydessä löytökartat 1:20 tasoittain. Näihin merkittiin myös tärkeimmät massalöytökeskittymät ja näytteenottokohdat. Karttoihin on merkitty ainoastaan kaivausalueen reuno-osien paalujen/ruutujen tunnusnumerot. (LIITE VI)

Raunion kiveyksen rakenteista, maaperän koostumuksesta ja värierioista, löytökeskittymistä ja muista stratigrafisista huomioista tehtiin kirjalliset muistiinpanot. Tämän pyrki-
myksenä oli täydentää kartanpiirtämistä. Samoin löydöt, valokuvat, päivän tapahtumat ja näytteet luetteloitiin kirjallisesti.

Valokuvaukseen käytettiin kahta kameraa: TYA:n normaaliobjektiivista (50 mm) Nikon FM 2:ta mustavalkokuvauksessa ja kaivausjohtajan Yashica FX 3-kameraa diakuvauksessa. Viime-
mainitussa oli käytössä liukuobjektiivi 42-75 mm ja 28 mm:n laajakulma. Mustavalkofilminä käytettiin Kodakin PX-pan 135:ttä, 36 kuvaa ja 125 ASA:a. Diafilminä oli Kodakin Ektachrome ED 135, 36 kuvaa, ASA 100. Mv.-kuvia otettiin yhteensä 92 kpl ja dioja 89 kpl. Dioille pyrittiin erityisesti tallentamaan esim. maaperän värierioja. Tasoja kuvates-
sa apuna käytettiin kuvaustikkaita. Valokuvaustornilla kuvattiin taso 3 mv.-filmille. (LIITE VII)

Löydöt asetettiin minigrip-muovipusseihin, joiden suuosa taitettiin yöksi auki, jotta löydöt olisivat kuivuneet nopeasti ja jotta homehtuminen olisi vältetty. Metalliesineet asetettiin hapottomaan silkkipaperiin ja laatikoihin ja niiden kovakouraista käsittelyä varottiin. Kuivuneita massatavara-
löytöjä puhdistettiin hammasharjoin kaivauksella.

5.5. Näytteet

Näytteitä kaivauksella otettiin kolmea eri tyyppiä. Näyter-
ryhmille annettiin oma kirjainkoodi kullekin, jonka rinnalla esiintyi näytteen juokseva järjestysnumero. Terttu Lempiäiselle koottiin maanäytteet L1-20 muinaisten hiiltyneiden jyvien etsimiseksi. (LIITE VIII ja luku 5.6.) Näytteet koetettiin koota Lempiäisen ohjeiden mukaan sellaisista kohdis-
ta, joissa oli mahdollisimman vähän nykyaikaista, elävää juuriainesta ja jotka olisivat edullisimpia mahdollisen ajoituksen kannalta. Tämän vuoksi näytteitä otettiin pääasiassa

röykkiökiveyksestä ja löytöjen kohdilta. Samaa näytteenotto-periaatetta noudatettiin kellutusnäytteidenkin K1-11 osalta, koska niitä otettiin samoja tarkoituksia varten kuin L-näytteitäkin. K-näytteistä kellutettiin ainoastaan yksi näyte, K6, kylläisessä maantiesuolaliuoksessa, joka kaadettiin seulasarjan läpi. Seulojen silmäkoot olivat 1, 0.5 ja 0.25 mm. Lempiäiselle on toimitettu näytteet L13, L18, L19 ja K6 analysoitaviksi.

Kolmas näyteryhmä olivat "muut näytteet" M1-13. Ne sisälsivät palanutta kiveä, hiilen- ja noensekaista maata sekä puhdasta puuhiiltä radiohiiliajoituksia varten. Nämä näytteet koottiin sieltä, missä niitä esiintyi edustavimmillaan, pääasiassa keskuskiveyksestä. Hiilinäytteet kerättiin tinapaperiin, jonka jälkeen ne kuivattiin ja niistä nypittiin pinsetein roskat ja juuret pois, ja jälleen hiilet pakattiin tinapaperiin. Näyte no. M11 on lähetetty ajoitettavaksi Helsingin yliopiston radiohiililaboratorioon.

Kaikki näytteet paitsi M1-5 on merkitty löytökartoille.

5.6. Kasvikartoitus

Kasvillisuuskartoituksella pyritään jäljittämään kalmistoalueen esihistoriallista luonnonmiljöötä sekä ihmisen toiminnasta kertovaa maanviljely- ja kasvihistoriaa nykykasviston perusteella, ja näytteenotolla suoraan muinaisjäänöksestä pyritään paleoetnobotaanisin keinoin etsimään muinaisia makrofossiilisia kasvinjäänöksiä, pääasiassa siis hiiltyneitä jyviä ja siemeniä.

Kalmistoalueen kasvikartoituksesta kokonaisuutena huolehti Terttu Lempiäinen, mutta itse kaivetun alueen - röykkiön - kasvikartoitus (ks. luku 5.3.) ja näytteenotto kuuluivat kaivausohjelmaan jo sinänsä.

Kaivetun raunion kasvien kartoitus aloitettiin siis kokoamalla raunion päältä edustajat kustakin sillä kasvavasta kasvilajista. Lisäksi kasvillisuus kartoitettiin 12 muusta avatun alueen vieressä paalutettuna olleesta, mutta avaamattomasta ruudusta. Näistä laadittiin kasvikartta (LIITE IX) kasvien tunnistamisen jälkeen. (Kurtto 1980)

T. Matikaisen ja J. Riikosen tekemän muinaiskasvitutkielman mukaisia esihistoriallista, inhimillistä ympäristöä ilmaisevia kasvilajeja esiintyi heidän ryhmittelynsä mukaan (Matikainen - Riikonen 1984, 8-19) raunion ympäristössä seuraavasti: Ns. varsinaisia ilmaisijalajeja ei koko kalmistossa esiintynyt ainuttakaan. Sen sijaan niitä täydentävistä lajeista löytyi kalmistoalueelta - kuitenkin ei itse rauniosta 1 - yksi laji: *verbascum nigrum* eli tumma tulikukka. Ns. alkuperäisiä seuralaislajeja löytyi kaivetusta rauniosta yksi: *juniperus communis* eli kataja. Tätä löytyi myös muualta kalmistosta, samoin *dianthus deltoidea* eli ketoneilikkaa.

Lempiäisen mukaan alueen nykyinen kasvillisuustyyppi on pitkäheinäistä niittyä, jossa vallalla on *alopecurus pratensis* eli nurmipuntarpää. Puusto on nuorta; joukossa puutarhakarkulaisia. Lisäksi laidunnuksen aikana alueella on todennäköisesti kylvetty heinäsiementä, jonka mukana ovat tulleet mm. nurmipuntarpää, *dactylis glomerata* eli koiranheinä sekä *lolium perenne* eli englanninraiheinä. Lajeista merkittävin on *verbascum nigrum*. Lajisto on tavanomaista lounaissuomalaista niittylajistoa, joista levinneisyytensä pohjoisrajalla esiintyy Pappilan Riihimäellä *avenula pubescens* eli mäkikaura. (LIITE X)

Puhelintietojen mukaan on Lempiäisen analysoimista maanäytteistä tullut esiin hiiltyneitä muinaisaikaa viittaavia jyvviä.

6. KAIVAUSHAVAINNOT JA TULKINNAT

6.1. Muinaisjäännös ennen tutkimusta

Ennen kaivausta rauniosta oli melko vähän näkyvässä maan pinnalle heinäkasvillisuuden korkeuden vuoksi. Sen sijaan toukokuussa kasvillisuuden vielä ollessa lyhytkasvuisempaa raunio ilmeni niityn keskellä pyöreähkönä, ruohon peittämänä kumpareena, jonka keskellä oli kolmiteräinen suuri kivi. Ruohon alla rauniokiveyksen alueella suurimmat, n. \varnothing 30 cm:n kivet tuntuivat selvästi. Halkaisijaltaan rökkiö tuolloin oli n. 7 m, maanpinnasta erottuva korkeus oli 0.5-4 m. Raunio näytti olevan hyvässä kunnossa.

Paalutuksen jälkeen ennen turpeenpoistoa oli maan pinnalle, varsinaisen kumpareen ulkopuolella havaittavissa kivet ruu-

dun 96/334 eteläosassa, ruudun 100/334 lounaisnurkassa, sektorin II luoteisosassa ruudussa 102/332 sekä ruudun 100/336 koillisnurkassa kivi, jonka toinen puoli ulottui ruudun 102/334 puolelle. Pinnalle näkyneiden kivien koot vaihtelivat \emptyset 25-60 cm:n välillä.

6.2. Tutkimuksen aikaiset havainnot

Turvekerros

Humuksensekainen turve- ja karikekerros peitti lähes koko raunion lukuunottamatta mainittuja kiviä ja kolmihuippuista keskuskiveä, joka muodosti ikäänkuin raunion huipun ja samalla keskustan. Turve poistettiin kaikista sektoreiden I-IV 16 ruudusta, mikä säilyi kaivausalueena kenttätutkimusajan loppuun saakka.

Taso 1

Tasossa 1 paljastuivat raunion ääriviivat suhteellisen selvästi (kartta 3). Kiveys oli tiheintä sektorin IV koillisosassa jatkuen pyöreästi saman tyyppisenä sektorin III luoteisosassa. Täällä kivien koot olivat keskimäärin \emptyset 0-25 cm, pienikokoiset kivet hallitsivat alaa. Sektorissa IV kiveys täytti kokonaan ruudun 98/336, jonka pohjoisosassa oli osa raunion suurta keskuskiveä. Heti sen eteläpuolella, kivien välissä ollut maa oli erittäin nokista. Tämä jatkui itään sektorin III ruudun 98/338 pohjoisosaan ja nokimaata ulottui vielä ruudun 98/340 luoteismurkkaan. Niinikään nokimaata ulottui vielä sektoriin II, ruudun 100/340 lounaisnurkasta kulkien ohuesti pitkin ruudun 100/338 etelälaitaa sieltä edelleen jatkuen kapeana nauhana keskuskiven ympärillä sektorissa I ruudussa 100/336. Kiveys sektorissa II sijoitui pääasiassa ruutuun 100/338 ja ruudun 100/340 eteläosaan. Kivet täällä olivat jonkin verran suurempia kuin sektoreissa IV ja III, halkaisijat n.20 cm. Vähiten kiveystä oli sektorissa I, jossa kivet keskittyivät ruutuun 100/336, jonka eteläpuoliskonkin vielä täytti suurin osa keskuskivestä. Rauniokiveystä ulottui lisäksi vielä ruudun 100/334 itälaitaan. Kivien väleissä kulttuurimaa oli erittäin tummaa ja hiilensekaista erottuen rauniota ympäröineestä vähempikivisestä kulttuurimaasta, joka niinikään kuitenkin oli melko tummaa. Raunion keskustan jo mainittu kaikkein vahvin nokimaakaistale levittäytyi keskuskivestä pääasiallisesti

itänpäin. Keskuskivikään ei varsinaisesti sijainnut raunion keskellä, vaan se sijoittui raunion länsiosaan sektoreissa I ja IV. Valtaosa rauniokivistä sijaitsi keskuskivestä kaakkoon ja itään, keskuskiven länsipuolella kiveystä esiintyi erittäin vähän. (LIITE XI a), neg. 8069)

Kerrosta 1 kaivettaessa huomattiin, että raunion kivet olivat palaneet tulessa. Kivissä oli nokipinta ja monien pintakerrokset olivat haurastuneet kovasta kuumuudesta. Kivi-kerros vaikutti vahvimmalta III sektorissa. Kivet oli selvästi koottu keskuskiven itä- ja kaakkoispuolelle. Ruudussa 96-98/338 kiveys oli lievästi kehämäistä ja n. 1.5 m leveää, ja sen havaittiin kiertävän ruudun 96/338 luoteisosasta ruudun 98/338 kaakkoisosaan ja jatkuvan edelleen sektorin II ruutuun 100/340, jonne se havaintojen mukaan päättyi. Kivet olivat tällä alueella \emptyset n. 10 cm.

Kiveyksessä, ruudun 98/338 pohjoissivulla oli n. 0.5 m:n leveydeltä lähes kivetöntä, tummaa hiilen- ja kivien pinnoista irronneen hiekansekaista kulttuurimaata. Tämän yläpuolella, jälleen kohti raunion keskustaa, kiveystä esiintyi taas, mutta kivet olivat tässä kohdin suurempia, \emptyset n. 30 cm. Tämä ilmiö havaittiin ruudun 98/338 luoteisosassa ja heikompana ruudussa 100/338. Eriytyisen tiheästi kiveystä oli ladottu ruudun 100/340 lounaisosaan. Väliaineena oli nokimaata. Eriytyisesti kyseisen kiveystihentymän itäpuolella kivien välissä oli melkoisesti palanutta savea ikäänkuin sideaineena.

Taso 2

Tasossa 2 oli havaittavissa, että erittäin tumma hiilensekainen kulttuurimaa ympäröi rauniokiveystä leveänä nauhana jatkuen kaivausalueen rajojen yli idässä ja etelässä. (Kartta 4) Kiveyksen kehämäisyys sektoreissa IV ja III oli selvemmin esillä kuin edellisessä kerroksessa. (LIITE XI a), neg. 8065) Samoin kehämäinen rakenne näytti jatkuvan vielä sektorin II eteläosassa, mutta kiveyksen rakenne heikkeni sektoreiden I ja II pohjoisosissa (LIITE XI a), neg. 8069). Lieneekö ilmiö merkinä raunion pohjoisosan osittaisesta tuhoutumisesta? Kehämäisyys ilmeni kivien pienikokosuutena (\emptyset 2-20 cm) ja tiheänä ladontana raunion reunaosissa, kun taas raunion keskellä ruuduissa 98/336-338 ja 100/336-338

kivet olivat suuria, \emptyset 10-35 cm, ja ne oli ladottu harvempaan. Kaikkein tummin maannostyyppi, nokimaa, esiintyi selvästi rauniokiveyksen rajaamalla alueella.

Kerroksessa 2 ruudun 100/338 kaakkoisosan kiviladelmä muodostui \emptyset n. 20 x 10 cm:n kivistä, joka oli ladottu pyöreähkään muotoon siten, että keskelle jäi kivetön maakaistale, josta oli näkyvissä n. 15 x 20 cm:n ala. Rakenne rajoittui etelässä sektorikaistaan. (LIITE XI b), neg. 8073) Saman ruudun lounaisnurkassa oli \emptyset n. 10 cm:n kokoisia, pahoin pala-neita ja nokipintaisia kiviä tiheään ladottuna n. 0.5 m²:n alalla. Tämän päällä oli neljä isohkoa, \emptyset n. 25 cm:n kokoista kiveä kaartuen n. 20 cm:n etäisyydellä toisistaan. Sektorissa III puolestaan ruudun 96/338 lounaisnurkassa, josta tuli keramiikanpala TYA 257:41, hiiltä TYA 257:329 sekä palamatonta luuta TYA 257:290, maaperä oli nokisempaa ja pehmeämpää kuin ympärillä (kartta 9).

Taso 3

Raunio oli laajimmillaan edellisessä tasossa, koska tasossa 3 etenkin rauniota ympäröinyt tumma hiilensekainen kulttuurimaakaistale oli kaventunut (kartta 5) ja puuttui lähes kokonaan sektorista II. Silti itse rauniokiveys oli tässä tasossa tiheimmillään, (LIITE XI c)) ja kiveys näytti selvästi jatkuvan avatun alueen itä- ja eteläpuolelle. Kiveys ei enää ulottunut juuri lainkaan alueen reunimmaisiiin ruutuihin 102/334, 102/340, 96/340. ja 96/334, joissa maaperäkin oli hieman vaaleampaa.

Sektorissa IV ruudussa 98/334 tuli esiin kolmessa kohdassa puisia paalujen jäännöksiä (TYA 257:364 ja 368 sekä kartat 5, 9 ja 10). Puunjäännöksiä löytyi myös sektorin I ruuduista 100-102/334. Paalut näyttävät sijainneen n. 5 tapauksessa parittain rinnakkain ja pohjois- eteläsuunnassa rauniokiveyksen ja keskuskiven länsipuolella. Ruudun 98/334 luoteisnurkassa sijainnut paalu sen sijaan oli ko. linjasta erillään ja ikäänkuin kivillä tukien ympäröity. Kiveyksen ydin-keskustasta ruuduista 98-100/338 tuli erittäin runsaasti kiveyksen alta ja väleistä palamatonta luuta ja hampaita sekä palanutta savea ikäänkuin sideaineena. (Kartta 10) Maaperä kyseisissä kohdissa oli myös erittäin tummaa noki-maata. (Kartta 5) Kerrosta 3 kaivettaessa sektorissa III

(LIITE XI b), neg. 8079) ruudun 96/340 etelälaidasta tuli esiin vaaleahkoa soramaata. Saman ruudun koko itäpuolis-
koa peitti palaneen saven kerros, joka näytti jatkuvan kai-
vausalueen ulkopuolelle itäänpäin.

Ruutujen 100/338-340 välimaastossa olleesta kiviladelmasta, erittäin mustasta maasta kivien välistä, löytyi lattea ja kapea pieni rautaesine TYA 257:3. Kyseisen kohdan läheltä tuli myös palaneen luun siru TYA 257:257 ja keramiikan pala TYA 257:57. Kaivausvaiheessa tämä tuntui antavan viitteitä hautauksesta.

Yleisesti ottaen tässä vaiheessa rökkiö näytti hiukan kolmiomaiselta, jossa olivat ikäänkuin siivekkeet itään, etelään ja pohjoiseen. (LIITE XI b), neg. 8080)

Taso 4

Hyvin tumma hiilensekainen kulttuurimaa raunion ympäriltä oli jo lähes täysin kaivettu, ainoastaan sektorissa II sitä oli tullut uusi esiintymä ruutuinin 100-102/338 ja ruudun 100/340 luoteisnurkkaan. Alta paljastui tummaa, hiiletöntä kulttuurimaata. Myös rauniokiveys oli supistunut. Keskuskiven ympäriltä oli paljastunut selvästi suuria kiviä sektoreissa III ja IV. Erityisesti ruudussa 98/336 kiviladelmä koostui \emptyset 20-30 cm:n kokoisista kivistä. Ladelmä oli erityisen tiheää ruudun länsiosassa ulottuen ruudun 98/338 itäosaan sektorissa III. Sen sijaan ruudussa 96/336 kivet olivat pieniä, \emptyset n. 10 cm ja vierä viereseen ladottuja. Rauniokiveyksen latomistavan reuna- ja sisäosien ero näkyi tässä selvempänä kuin ennen. (LIITE XI d), neg. 8103)

Musta nokimaa esiintyi yhä kiveyksen täytteenä koko rauniossa, erityisesti itäosassa. Vaalea kulttuurimaa oli jo ilmestynyt kaivausalueen reunoille luoteis-, koillis-, kaakkois- ja lounaisnurkkiin eli pääasiassa ruutuihin 102/334, 102/340, 96/340 ja 96/334. Vaalean kulttuurimaan keskiosista paikoin tuli esiin jo lähes puhdastakin soraista hiekkaa, paitsi ruudussa 102/334 (kartta 6). Sektorissa IV oli tullut esiin laakeata kalliota ruuduissa 96/334-336.

Kerros 4 ehdittiin kaivaa sektoreista II ja III. Kaivauksen ehkä merkittävin löytö - hopeabrakteatti TYA 257:1

- tuli tällöin ruudun 96/338 pohjoisosasta, rauniokiveyksestä, mustasta nokimaasta. Samasta kohdasta tuli vähän keramiikkaa sekä hiilinyt luunpala ja hieman palanutta savea (kartta 11).

Taso 5

Taso 5 saavutettiin siis vain sektoreissa II ja III. Sektoriin II oli paljastunut jo suurimmaksi osaksi aivan vaalea kulttuurimaa, jonka keskellä sektorin pohjoisosassa oleva lähes puhdas sorainen hiekka-alue oli laajentunut etelään päin. Vaalean maan alueelta paljastui uusia suurehkoja kiviä, joka todennäköisesti ovat luonnonkiviä, sillä ne eivät muodosta säännönmukaista ladelmaa. Sektorin etelä- ja lounaisosassa oli vielä tummaa kulttuurimaata ja ruudun 100/338 länsiosassa oli vielä ohut kaista hyvin tummaa hiilensekaista kulttuurimaata. Rauniokivet oli jo suurimmaksi osaksi poistettu tumman alueen päältä. Sen sijaan sektorissa III oli vielä jonkin verran rauniokiviä jätettynä (LIITE XI d, neg. 8117), samoin nokimaata oli vielä kivien keskellä jäljellä pääasiassa ruudussa 98/338 ja ruudun 96/338 pohjoisosassa. Hiilensekaisen kulttuurimaan raja kulki viimemainitun ruudun keskivaiheilta pitkin ruudun 98/338 itäreunaa, jonka ulkopuolella vallitsi tumma kulttuurimaa. Vaalea kulttuurimaa kattoi pääasiassa ruudun 96/340, mutta sitä esiintyi myös ruudun 96/338 eteläreunassa. Sen sijaan ruudun 96/340 eteläreunassa oli jo soramaata sekä sen pohjoispuolella savea (kartta 7).

Röykkiökivet säilyttivät osittaisen palopintansa lähes ko. pohjakerrokseen asti.

6.3. Löydöt

Runsaimmat Riihimäen löytömateriaaliryhmät olivat palanut saveä, keramiikka, kuona, hiili, palmaton luu ja rauta. Sen sijaan tärkeimmät materiaalit lienevät rautaesineiden lisäksi hopea, kupari?, pii ja palanut luu. Yhteensä löytöjä tuli 369 kpl.

Pintaturpeesta tehdyt löydöt käsittivät runsaasti nykyaikaista materiaalia, kuten peltiä, rautalankaa, fajanssia, lasia ja muovia. Myös palamatonta eläinluumateriaalia oli keskittynyt sektoriin IV, sitä tuli ruuduista 96-98/334 ja

96/336.

Kerroksesta 1 tuli löytöjä eniten kaivausalueen länsiosasta ja sektorista IV ruudusta 96/334, tosin näistäkin löydöistä suuri osa vielä oli modernia ainesta: lasia, fajanssia ja tehdastekoisia nauloja. Löytöintesiteetin painopiste oli rauniokiveyksen ulkopuolella. Tärkein löytö 1. kerroksesta oli mustapohjainen koristeltu lasimassahelman puolikas TYA 257:18 ruudusta 102/334 (kartta 8). Tämäkin tuli rauniokiveyksen ulkopuolelta. Säilytettyä metallia tuli yhteensä 9 löytönumeroa, joista merkittävimmät lienevät rautakoukku eli sinkilä TYA 257:7 kiveyksestä ruudusta 98/336 ja rautaesineenkatkelma TYA 257:8 ruudusta 96/336. Palanutta luuta tuli kaikista sektoreista, yhteensä 7 löytönumeroa (ks. taulukko, s. 22).

Myös kerroksen 2 löydöt tulivat suurimmaksi osaksi alueen länsiosasta ja jälleen kiveyksen ulkopuolelta. Kaikkiaan eniten löytöjä tuli sektorista IV, mutta ruuduista rikkain oli 102/334 sektorissa I, alueen luoteisin ruutu. Suurin löytöryhmä oli palanut savi, sitä tuli kaikkiaan 20 löytönumeroa ja se oli jäkääntunut alueelle tasaisesti lukuunottamatta keskittymää ruudussa 102/336. Metallilöydöistä tärkeimmät olivat rautasuppilo TYA 257:4, joka lienee toiminut maataloustyökalun puuterän suojana eli kenkäimenä sekä rautalevyn katkelma TYA 257:6, tarkemmin määrittelemätön (kartta 9). Palanutta luuta löytyi sektoreista I, III ja IV yhteensä 5 löytönumeroa.

Eniten löytönumeroita koko kaivauksella tuli kerroksesta 3, yhteensä 122. Keramiikka oli suurin löytöryhmä, 29 löytönumeroa seuraavina olivat palanut savi, jota kuitenkin grammoissa mitattuna painon mukaan löytyi kaikista materiaaleista eniten, sekä hiili ja kuona. Piitä tuli 7 kohdasta ja palanutta luuta 8:sta, kaikista sektoreista. Palaneen luun painopiste oli alueen itäosassa, erityisesti sektorissa II. Samoin oli koko löydöstön laita, ja tällä kerralla nimenomaan rauniokiveyksestä tuli runsaasti löytöjä (kartta 10). Metalliesineitä kerroksesta tuli yhteensä 6 kpl, joista tärkein lienee Juhana III:n hallitusvalanaikainen kuparikolikko TYA 257:2 vuodelta 1592, tosin tämäkin tuli kiveyksen ulkopuolelta ruudusta 102/334. Mie-

6.4. Ajoituksesta ja raunioon liittyvistä ongelmista

Kaivettu kiven- ja meenseäinen kumpare muistuttaa rakenteeltaan tyypillistä myöhäisrautakautista hautaa. Yleisimmillään tällaisia on esiintynyt merovinki- ja viikinkiajalla. (Salmo 1952, 3-8) Vaikka Kiikan aikaisemmat löydöt puhuvatkin juuri mainittujen aikakausien puolesta, ei Riihimäellä 1984 kaivetusta röykkiöstä tullut mitään suoraan kyseisiin jaksoihin ajoittuvaa löytöä, vaan raunion vanhin esineistö pikemminkin viittaa vahvasti keskiaikaan. Lisäksi kyseinen esineistö ei ole välttämättä tyypillistä hautalöydöstä, vaan viittaa ehkä enemmän asuinpaikkaan, kuten jo mainittujen löytöjen lisäksi esim. lukon päätykappaleen osa TYA 257:8, joka muistuttaa aikaisintaan keskiaikaisia lukkoja n. vuosilta 1300-1450. (Luoto 1984, 85-87)

Kyseisen ajoitetun esineistön ei kuitenkaan voida väittää varmasti ajoittavan raunion vanhintakaan käyttöikä, koska aluehan on historiallisten tietojen perusteella ollut ahkerassa käytössä jo vähintään esihistoriallisen ajan lopulta asti (ks. luku 4.2.). Siksi hautaukseen viittaamattomat tunnistetut löydöt saattavat olla sekundaarisiakin raunion alkuperäiseen funktioon nähden. Sen, onko raunio esihistoriallinen eli vielä vanhempi kui mitä brakteaatti ilmaisee, näyttäneen kuitenkin vasta C_{14} -analyysin tulos.

Joka tapauksessa rauniossa on pidetty runsaasti tulta, josta itse esinelöydöissä ei sinänsä ole havaittu merkkejä palamisesta. Ja vasta, kun löydetyn palaneen luumateriaalin todetaan varmasti olevan peräisin ihmisestä, rauniota voidaan pitää ilmeisenä polttohautana. Tällä hetkellä kuitenkin raunion alkuperäinen käyttötarkoitus jäänee vielä epäselväksi.

7. MUINAISJÄÄNNÖSTÄ KOSKEVAT JATKOSUUNNITELMAT

Vuoden 1984 kaivausalue tulisi ehdottomasti kaivaa pohjaan. Tämä merkitsisi, että sektoreista I ja IV pitäisi kaivaa vielä vähintään seuraava kerros alaspäin, no. 4. Sen jälkeen koko rauniosta tulisi kaivaa vielä ainakin yksi kerros (kerros 5) tasoon 6, jolloin jo todennäköisesti saavutettaisiin puhdas pohjamaa, jota jo oli selvästi näky-

vissä sektoreiden II ja III tasossa 5. Tämän jälkeen olisi piirrettävä ja valokuvattava raunion profiilileikkaukset, jonka jälkeen profiilikaistat tulisi dokumentoinnin lisäksi kaivaa normaalisti kerroksittain pohjaan saakka.

Koska muinaisjäännös näyttää jatkuvan etenkin itään ja etelään päin; olisi aluetta laajennettava näihin suuntiin seuraavasti: Idästä pitäisi avata ainakin ruudut 98-100/342 ja ainakin ruudun 96/342 pohjoispuolisko, jotta nähtäisiin, mihin rauniokiveys päättyy idässä. Etelään päin avattaviksi tulisivat ainakin ruudut 94/336-338. Tämän jälkeen kaivausta voisi alkuperäisen suunnitelman mukaan laajentaa etelään niin, että saavutettaisiin raunio 2, jotta sekin voitaisiin kaivaa pohjaan asti.

Turussa 06.02. 1985



Unto Salo, professori



Hilikka Oksala, kenttätöiden johtaja

LÄHTEET

Arkistolähteet

- Heikel 1898 A.O. Heikel: Tarkastuskertomus. TYA.
- Hirviluoto 1968 Anna-Liisa Hirviluoto: Rauhoitusmääräys Muinaistieteellisen toimikunnan esihistorialliselta osastolta 05.03.1968. Kiikan srk:n kirkkoherranviraston arkisto ja TYA.
- Matikainen - Riikonen 1984 Toini Matikainen ja Jaana Riikonen: Kasviarkeologian teoriaa ja käytäntöä. Proseminariesitelmä. TYA.
- Salo 1950 Unto Salo: Kiikan kiinteät muinaisjäännökset. Inventointikertomus. TYA.
- Salo - Säiniö 1967 U. Salo ja M. Säiniö: Kirje Kiikan kunnanhallitukselle Satakunnan Maakuntaliiton Kotiseutuvaltuuskunnalta 14.10.1967. Kiikan srk:n kirkkoherranviraston arkisto ja TYA.
- Valtavuo 1963 Ritva Valtavuo: Keikyän pitäjän inventointikertomus. TYA.
- Kirjallisuus
- Impola 1962 Heikki Impola: Kiikan seurakunta 1662-1962. Vammala.
- Kurtto 1980 Arto Kurtto: Uusi värikuvakasvio. Porvoo.
- Luoto 1984 Jukka Luoto: Liedon Vanhanlinnan mäkilinna. SMYA 87. Helsinki.
- Salmo 1952 Helmer Salmo: Satakunnan historia II: rautakausi. Vammala.
- Salo 1972 Unto Salo: Satakunnan kiinteät muinaisjäännökset. Satakunnan seutukaavaliitto. Pori.
- Tampereen seutukaavaliitto 1983 Tampereen seutukaavaliitto: Pirkanmaan esihistorialliset kohteet. Tampere.

LYHENTEET

Häm. mus.	Hämeen museo
KM	Kansallismuseo
Kp.	kiintopiste
Mk.	mittakaava
Mpy	meren pinnan yläpuolella
Mv.	mustavalkovalokuva tai -negatiivi
Neg.	negatiivi
PK	peruskartta
Satak. mus.	Satakunnan museo
SMYA	Suomen muinaismuistoyhdistyksen aikakauskirja
TY	Turun yliopisto
TYA	Turun yliopiston arkeologian osasto

Arkeologisten kaivausten talousarvio Äetsä 1984Palkkakustannukset:

Tutkimusavustaja/tekn. apul.

24.37 mk/h (Museoviraston työehtosop.)

Kenttätöosuus 6 viikkoa ja

jälkityöosuus 4 viikkoa sekä

eläke-, SOTU- ja lomakorvaukset sekä

vakuutusmaksut yht. 30.501 % palkasta, yht. 12 721.14 mk

Materiaalikustannukset:

Valokuvien kehitys ja kopiointi,

karttojen kopiointi, toimistotarv. ja

kaivausvälineitä

3135.772 mk

Matkakorvaukset:

Prof. Salo

1135.772 mk

Kaivausjohtaja

835.772 mk

Tutkimusavustaja/tekn. apul.

635.772 mk

Kuljetukset

(valokuvaustorni, kaivaustarvikkeet,

työmaakoppi ja -WC)

535.772 mk

Yht.

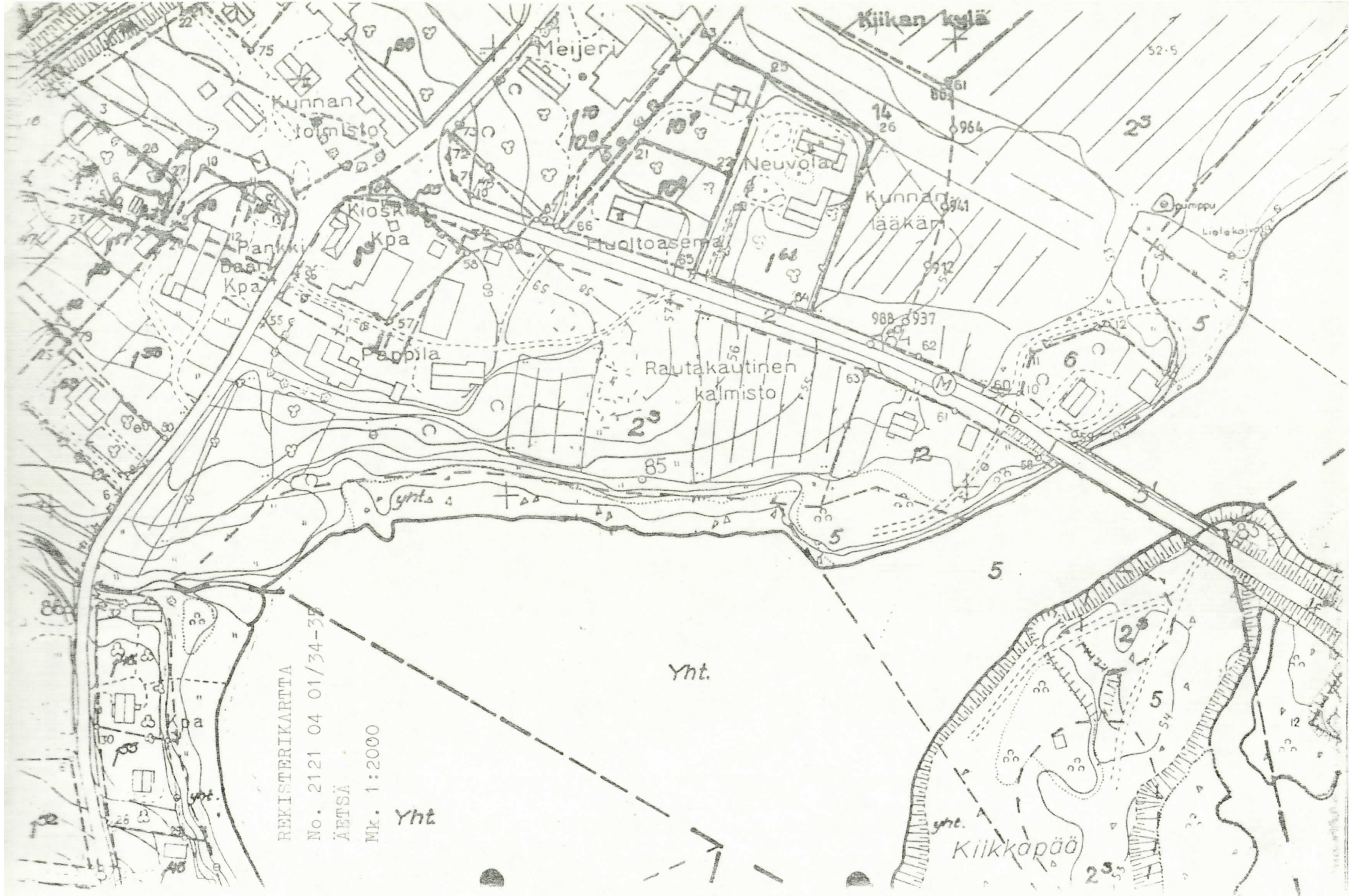
19 000.000 mk

Kulut yht.

18 973.558 mk

Jäännös

26.442 mk



REKISTERIKARTTA

No. 2121 04 01/34-35

ÄETSÄ

Mk. 1:2000

Yht

Yht.

Kiikkapää

Kiikan kylä

Meijeri

Kunnan
toimisto

Neuvola

Kunnan
lääkärin

Pankki
Kpa

Kioski
Kpa

Huoltoasema

Pappila

Rautakautinen
kalmisto

Pumppu

Liigekai

52.5

23

14

26

61

964

941

992

988

937

64

62

112

5

5

23

85

63

61

60

110

6

5

5

5

5

5

5

5

5

5

5

5

5

5

5

5

5

5

5

5

5

5

5

5

5

5

5

5

5

5

5

5

5

5

5

5

5

5

5

5

5

5

5

5

5

5

5

5

5

5

5

5

5

5

5

5

5

5

5

5

5

5

5

5

5

5

5

5

5

5

5

5

5

5

5

5

5

5

5

5

5

5

5

5

5

5

5

5

5

5

5

5

5

5

5

5

5

5

5

5

5

5

5

5

5

5

5

5

5

5

5

5

5

5

5

5

5

5

5

5

5

5

5

5

5

5

5

5

5

5

5

5

5

5

5

5

5

5

5

5

5

5

5

5

5

5

5

5

5

5

5

5

5

5

5

5

5

5

5

5

5

5

5

5

5

5

5

5

5

5

5

5

5

5

5

5

5

5

5

5

5

5

5

5

5

5

5

5

5

5

5

5

5

5

5

5

5

5

5

5

5

5

5

5

5

5

5

5

5

5

5

5

5

5

5

5

5

5

5

5

5

5

5

5

5

5

5

5

5

5

5

5

5

5

5

5

5

5

5

5

5

5

5

5

5

5

5

5

5

5

5

5

5

5

5

5

5

5

5

5

5

5

5

5

5

5

5

5

5

5

5

5

5

5

5

5

5

5

5

5

5

5

5

5

5

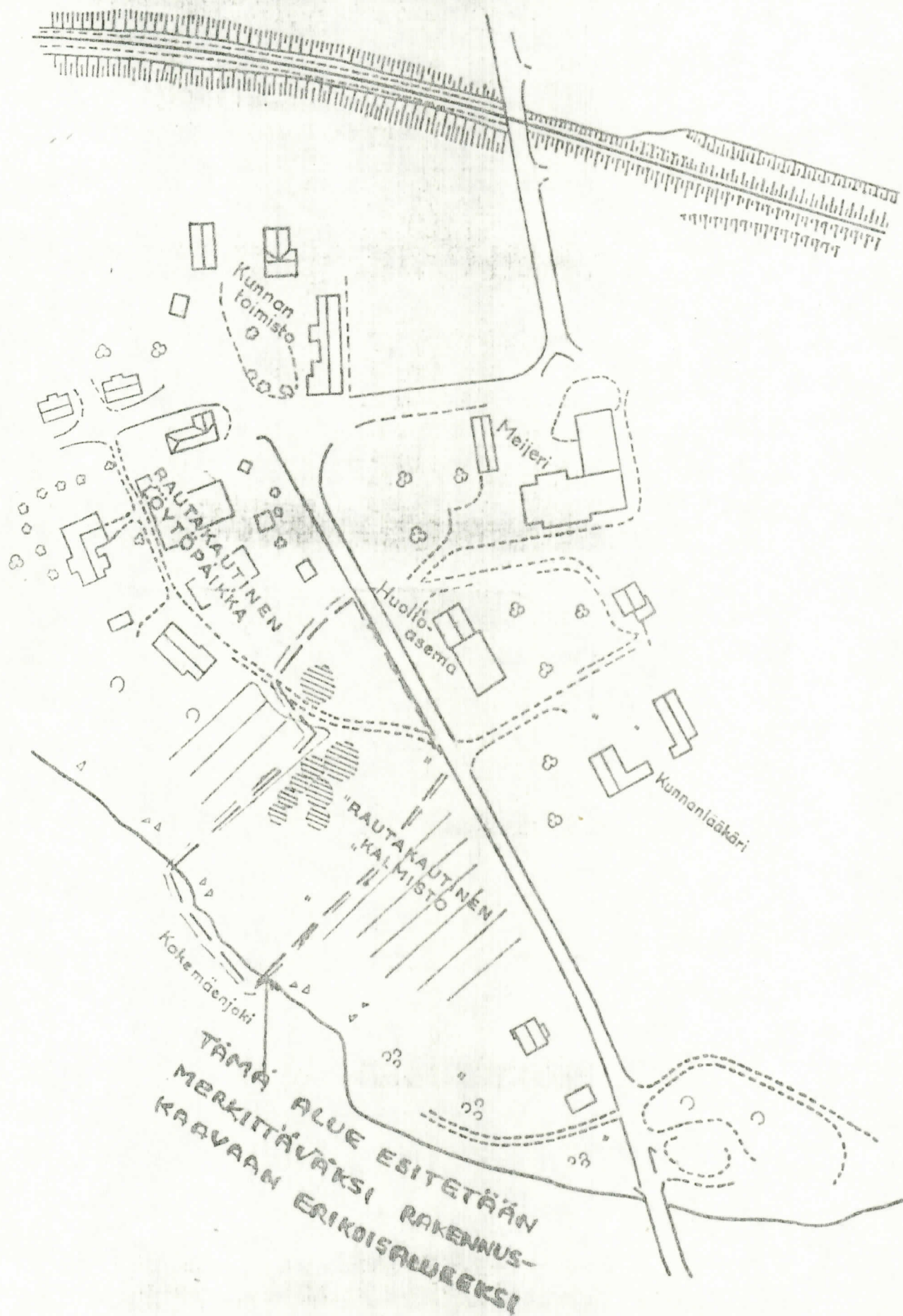
5

5

5

5

5



(Khan arkistosta)

4562

2 M 253

252104

LITTE V a)

KARTTALEHTI

N:o 562541



Laitos: MhQt

Lähiympäristö

Kunta: Kiikka

Likim. $x = 6803$ km

koord. $y = 74^{\circ}434$ km

$h = 70.316$ m



Myös mittauksen

$\beta =$ mm/v

piste

$N_{43} 70.31$

Vaakituskiintopisteen selostus

Kiikan keskus-kansakoulu

Kiikoinen

P

Muuntaja

Kuusisto

Kiikka

562541

Linja: 5625.4, Kiikka-Kiikoinen-Saarijärvi

Ilmakuva: 4861: 300

Merkintä: sorvattu

galv. maal. pultti ja n:o

kalliossa

KTL 36.5

maan tien

Kiikka

Kiikoinen

varrella: bB6. 5 m.

a) Kiikan

tiennisteys + 1.3 km

a) Kiikoisten

tiennisteys - 19.0 km

a) Kuusisto talon tie +53.5 m

Km-pylvä 1/19 -135m

Kiintopisteen kunto

V

V

Etäisyydet lähimpiin vaakituskiintopisteisiin

1576 1.80 km

562542 2.05

(a) tietä pilkin, b) tien keskiviivasta sivulle, molemmat y.o. tienulken osoittaman suunnan suhteen.)



Kiintoplateen numero	Sijainti kilometripätsäisiin nähden km	Sivuetäisyys tien keskilivasta m	Korkeus tien pinnasta m	Klinnitysalusta	Läheselltyksiä	Korkeus N60-järjestelmässä m
59003	217.749	o. 26.5	+0.3			
1556	219.139	v. 5.5	-0.3	K	V. 1959 ilmoitettu hävitetyksi	63.8552
59004	219.196	v. 9.5	+0.4	K		62.0281
1557	220.760	v. 4.0	+0.1	K		62.6878
	221.035				Suoniemi	63.8168
1558	222.430	v. 10.3	-0.4	M		
1559	224.683	o. 3.5	-0.7	R		71.8294
	225.596				Nohkua	84.0792
✓ 1560	226.034	o. 3.8	+0.2	K		
✓ 51102	228.568	v. 4.0	+0.6	K		91.0828
1562	230.439	o. 4.9	-0.7	K	V. 1962 ilmoitettu hävitettäväksi	64.2094
62035	230.465	o. 23.4	+1.5	K		62.9937
	230.731				Karkku	65.1863
51103	231.860	v. 4.8	0.0	M		
51104	233.538	v. 3.8	+0.8	K		65.0518
1565	235.019	v. 4.4	-0.1	K		73.0874
51105	236.565	v. 6.5	-0.2	M		75.3077
	236.750				Heinoo	73.5230
✓ 1567	238.046	o. 2.8	-0.1	K		
1568	239.804	o. 11.8	-0.2	K		86.4072
51106	241.592	v. 10.7	+1.2	K		76.1432
1570	243.156	o. 6.5		K		72.0331
51107	245.605	v. 5.7	+0.4	K	V. 1959 ilmoitettu hävitetyksi	69.4534
59008	245.663	o. 19.7	-0.1	P	Veturitalin kääntösillan reunakivessä Vanmala	66.3558
	245.913					65.8568
1572	246.250	o. 10.8	+0.4	M		
1573	248.076	v. 2.1	+0.4	S		64.8102
1574	249.453	v. 6.7	+1.0	K		59.0674
1575	250.999	v. 6.5	-0.6	K		69.6235
	252.823				Kiikka	58.2015
✓ 1576	253.024	o. 6.7	+0.3	K		
1577	254.480	v. 1.8	-0.3	R	V. 1959 ilmoitettu hävitetyksi	56.4820
1578	256.004	o. 8.9	0.0	M		57.7524
1579	257.674	o. 5.3	+0.2	M		61.5754
59009	257.713	v. 24.9	-1.2	M		62.7121
57009	258.752	o. 17.1	+0.5	M		61.3303
1580	258.882	v. 2.1	-0.4	S	V. 1959 ilmoitettu hävitetyksi Äetsä	57.8930
	258.292					55.1836
✓ 1581	260.917	o. 12.3	+0.4	K		
1582	262.712	v. 10.2	+0.3	K		71.8466
1583	263.914	v. 8.2	0.0	K		83.7967
✓ 1584	265.680	v. 3.9	-1.0	K		76.4803
57011	267.145	v. 26.3	0.0	M		60.5382
1585	267.251	v. 1.8	-0.4	S	V. 1959 ilmoitettu hävitetyksi Kauvatsa	52.6010
	268.469					52.0621

Karttaluettelo

Kartta 1:	Yleiskartta	mk	1:500
"	2:	Pintavaaaituskartta	mk 1:100
"	3:	Taso 1	mk 1:20
"	4:	" 2	mk 1:20
"	5:	" 3	mk 1:20
"	6:	" 4	mk 1:20
"	7:	" 5	mk 1:20
"	8:	Löytökartta, kerros 1	mk 1:20
"	9:	" "	2 mk 1:20
"	10:	" "	3 mk 1:20
"	11:	" "	4 mk 1:20

Valokuvaluettelo:

Negatiivit no. TYA F 8031-8123, koko 24 x 36 mm.

<u>No.</u>	<u>Aihe</u>	<u>Aika</u>	<u>Kuvaaja</u>
8031	Yleiskuva kaivausalueesta ennen toimenpiteitä. Län- nestä.	06.07.	H. Oksala
8032	Yleiskuva kaivausalueesta ennen toimenpiteitä. Lou- naasta.	"	"
8033	Yleiskuva kaiv. alueesta, keskellä kp.-kivi. Ete- lästä.	"	"
8034	Yleiskuva kaiv.alueesta. Kaakosta.	"	"
8035	Yleiskuva kaiv.alueesta, taustalla pappila. Idäs- tä.	"	"
8036	Yleiskuva kaiv.alueesta. Koillisesta.	"	"
8037	Yleiskuva kaiv.alueesta. Pohjoisesta lounaaseen.	"	"
8038	Yleiskuva kaiv.alueesta. Pohjoisesta kaakkoon.	"	"
8039	Yleiskuva kalmistoon päin. Pohjoisesta.	"	"
8040	Yleiskuva kohti kaiv.alu- etta. Luoteesta pappilan tieltä.	"	"
8041	Yleiskuva röykkiöille päin. Luoteesta.	"	"
8042	Yleiskuva: Pappila ja kal- miston länsireunaa. Eteläs- tä Kokem.joen vasta uolelta muuntajan tieltä.	"	"
8043	Yleiskuva: Taustalla Union- huoltoas. Etelästä Kokem.- joen vastapuolelta muunta- jan tieltä kalmistolle.	"	"
8044	Raunio 1 osittain paalutet- tuna. Koillisesta.	11.07.	"
8045	Raunio 1 osittain paalutet-		

<u>No.</u>	<u>Aihe</u>	<u>Aika</u>	<u>Kuvaaja</u>
8045	tuna. Lounaasta.	11.07.	H. Oksala
8046	Sektori I, taso 1, ruudut 102/334-338 ja 100/334-338. Luoteesta.	12.07.	"
8047	Sama k. ed. (8046)	"	"
8048	Sektori IV, taso 1, ruudut 98/334-336 ja 96/334-336. Etelästä.	13.07.	"
8049	Sektori II, taso 1 ruuduis- sa 102/338 ja 100/338-340. Koillisesta.	"	"
8050	Sektori III, taso 1. Kaa- kosta.	"	"
8051	Työkuva: Aija Antikainen piirtää sektorissa II, Teu- vo Rantanen kaivaa. Luo- teesta.	18.07.	"
8052	Työkuva: Tuukka Syrén kui- vaseuloo. Idästä.	"	"
8053	Työkuva: Markku Sato vesi- seuloo. Pohjoisesta.	"	"
8054	Sektori II, taso 2. Koil- lisesta.	23.07.	"
8055	Sektori II, taso 2, ruutu- jen 100/338-340 eteläpuo- liskon kiveystä. Idästä.	"	"
8056	Sektori II, taso 2, ruudun 100/340 kiveystä. Luotees- ta.	"	"
8057	Sektori III, ruudut 96-98/ 338, taso 2: kehämäistä ki- veystä. Kaakosta jalustal- ta.	24.07.	"
8058	Toimisto- ja työmaavaunu. Penkiltä koillisesta.	"	"
8059	Toimistotyömaavaunu: työ- ja ruokapöytä. Länneistä valokuvauslaatikolta.	"	"
8060	Toimistotyömaavaunun sosi- aali- ja varastotiloja, al- la valokuvauslaatikko.		

<u>No.</u>	<u>Aihe</u>	<u>Aika</u>	<u>Kuvaaja</u>
8060	Ovelta pohjoisesta	24.07.	H. Oksala
8061	Sadekatos sektorissa I, sisällä Juha Korpela ja Tuukka Syrén. Lounaasta.	"	"
8062	Sektorit III, taso 2. Kaakosta tikkailta.	26.07.	"
8063	Sektorit III, taso 2, kiveysruuduissa 98/338-340. Idästä.	"	"
8064	Sektorit IV, taso 2. Lounaasta tikkailta.	"	"
8065	Sektorit IV ja III, taso 2: kiveyksen säännönmukaisuus. Etelästä tikkailta.	"	"
8066	Sektorit I, taso 2. Pohjoisluoteesta tikkailta.	"	"
8067	Sektorit I, taso 2. Luoteesta tikkailta.	"	"
8068	Sektorit III (lähes koko rautio), taso 2. Luoteesta tikkailta.	27.07.	"
8069	Sektorit I (lähes koko rautio), taso 2. Luoteesta tikkailta.	"	"
8070	Sektorit I ja IV, taso 2. Lännestä.	"	"
8071	Sektorit I ja II, taso 2. Pohjoisesta.	"	"
8072	Sektorit II ja III, taso 2. Idästä.	"	"
8073	Sektorit II, kerros 2: ruutujen 100/338 ja 340 välillä olevaa kiviladellmaa, keskellä tummaa nokimaata. Pohjoisesta.	"	"
8074	Sektorit III, kerros 2, ruudun 96/338 kiveystä. Idästä.	30.07.	"
8075	Sektorit IV, taso 2, ruutujen 96-98/336 kiveystä. Etelästä.	"	"
8076	Sektorit III, kerros 2, ruu-		

<u>No.</u>	<u>Aihe</u>	<u>Aika</u>	<u>Kuvaaja</u>
8076	tujen 98/338-340 kiveystä. Idästä.	30.07.	H. Oksala
8077	Sektorii II, taso 3. Koil- lisesta.	31.07.	"
8078	Sektorii II, taso 3. Koil- lisesta tikkailta.	"	"
8079	Sektorii III, taso 3. Kaakosta tikkailta.	02.08.	"
8080	Sektorii IV, taso 3. Lou- naasta tikkailta.	03.08.	"
8081	Sektorii IV, taso 3, ruutu 98/334: Puupaalun jäännök- siä rauniokiveyksen länsi- reunassa. Länneistä.	"	"
8082	Sektorii IV, taso 3, ruutu- jen 98/334-336 ja 96/336 ki- veystä. Etelästä.	"	"
8083	Sektorii IV, taso 3, ruudun 98/334 luoteisnurkka: kivil- lä reunustetun puupaalun jäännöksiä (tumma maa kivien keskellä). Kaakosta.	"	"
8084	Sektorii I, taso 3, sekä sek- torit II ja IV: lähes koko raunio. Koillisesta.	"	"
8085	Origo ja keskuskivi. Tor- nikuva.	06.08.	Oksala & Antikainen
8086	Sama k. ed. (8085)	"	"
8087	Sektorii III, taso 3. Tor- nikuva.	"	"
8088	Sama k. ed. (8087).	"	"
8089	Sektorii IV, taso 3, suurin osa ruudusta 98/336, ruu- dun 96/336 pohj. osa, ruu- dun 96/334 koill. nurkka, ruudun 98/334 kaakk. nurkka. Tornikuva.	"	"
8090	Sama k. 8089.	"	"
8091	Sektorii I, taso 3, suurin osa ruudusta 100/336, ruu- dun 102/336 et.osa, ruudun 100/334 koill.nurkkaa sekä		

<u>No.</u>	<u>Aihe</u>	<u>Aika</u>	<u>Kuvaaja</u>
8091	sektorin II ruudun 102/338 loun.nurkkaa ja ruudun 100/ 338 luot.nurkkaa. Torniku- va.	06.08.	Oksala & Antikainen
8092	Sama k. 8091.	"	"
8093	Sama k. 8091 ja 8092.	"	"
8094	Sektori II, taso 3, pääosa ruudusta 100/338, ruudun 100/340 länsiosa, ruudun 102/340 loun.osa, ruudun 102/338 et.reuna sekä sekto- rin I ruudun 102/336 kaakk.- nurkka ja ruudun 100/336 koill.nurkkaa. Tornikuva.	"	"
8095	Sama k. 8094.	"	"
8096	Sama k. 8094 ja 8095.	"	"
8097	Sektori III, taso 4. Kaa- kosta tikkailta.	08.08.	H. Oksala
8098	Raunion kiviladelman ja mustan kulttuurimaan sekä ruudun 96/340 vaaleamman maan välinen rajakohta sek- torissa III, taso 4. Koil- lisesta.	09.08.	"
8099	Sektori III, taso 4: Ki- veyksen mustan nokimaan ja vaaleamman kultt.maan ero, sekä oikealla ruudussa 96/ 340 vaaleana palaneen saven keskittymä, joka ulottuu ruudun reunasta reunaan N- S-suunnassa. Etualalla ruu- tu 96/338. Lounaasta.	"	"
8100	Sektori I, taso 4. Luotees- ta tikkailta.	10.08.	"
8101	Sektori II, taso 4. Koil- lisesta tikkailta.	"	"
8102	Sektori IV, taso 4. Lou- naasta tikkailta.	14.08.	"
8103	Sektori IV, taso 4, ruutu- jen 96-98/336 ja 98/334 ki- veystä. Etelästä.	15.08.	"

<u>No.</u>	<u>Aihe</u>	<u>Aika</u>	<u>Kuvaaja</u>
8104	Sektori IV, ruutu 96/334, taso 4: Kiveystä ja vaaleaa kultt.maata sekoittuneena pohjahiekkaan. Taaemmat kivet kuuluvat ilm. jo viereiseen raunioon. Koillisesta.	15.08.	H. Oksala
8105	Sektorii III, taso 5. Kaakosta tikkailta.	"	"
8106	Sektorii III, ruutu 96/340, taso 5. Luoteesta, origosta kaakkoon.	"	"
8107	Sektorii III, ruudut 98/338-340 ja 96/340, taso 5. Luoteesta, origosta kaakkoon.	"	"
8108	Sektorii III, ruudut 98/338 ja 96/338-340, taso 5. Luoteesta etelään.	"	"
8109	Sektorii IV, ruutu 96/334, taso 4. Koillisesta, origosta lounaaseen.	"	"
8110	Sektorii IV, ruutu 98/336 ja 96/334-336, taso 4. Koillisesta.	"	"
8111	Sektorii IV, ruutu 98/334-336 ja 96/334, taso 4. Koillisesta.	"	"
8112	Sektorii I, ruutu 102/334, taso 4. Kaakosta, origosta.	"	"
8113	Sektorii I, ruudut 100/334-336 ja osat ruudusta 102/334-336, taso 4. Idästä.	"	"
8114	Sektorii I, ruudut 100-102/336 ja osat ruuduista 100-102/334, taso 4. Etelästä.	"	"
8115	Sektorii III, ruutu 96/338, kerros 4: brakteen (TYA 257:1) löytökohta, ruudun pohjoisosasta tummasta hiekasta kivien keskeltä. Kaakosta.	"	"
8116	Sama k. 8115.	"	"

<u>No.</u>	<u>Aihe</u>	<u>Aika</u>	<u>Kuvaaja</u>
8117	Sektorin III, ruudut 96-98/ 338, taso 5: sektorikaistan kiveystä profiilissa, taka- na sektorin IV ruutujen 96/ 336 ja 98/336 kiveystä ta- sossa 4. Eteläkaakosta.	15.08.	H. Oksala
8118	Sektorin I, ruutu 100/334, taso 4, puupaalujen jään- nöksiä. Luoteesta.	"	"
8119	Sektorin II, taso 5. Koil- lisesta tikkailta.	16.08.	"
8120	Työkuva: raunion peittämis- tä: Juha Korpela, Tuukka Sy- rén ja Markku Sato. Koil- lisesta tikkailta.	"	"
8121	Kaivausalue peitettynä. Luoteesta.	17.08.	"
8122	Raunio peitettynä. Lou- naasta.	"	"
8123	Raunio peitettynä. Koil- lisesta.	"	"

Diapositiiviluettelo:

Diat no. TYA D 128:1-89.

Kuvaaja: Hilikka Oksala

<u>No.</u>	<u>Aihe</u>	<u>Aika</u>
128:1	Yleiskuva kaiv.alueesta ennen toimenpiteitä. Lännestä.	09.07. klo 19.45
2	Yleiskuva kaiv.alueesta. Lounaasta.	"
3	Yleiskuva kaiv.alueesta, keskeillä kp.-kivi. Etelästä.	"
4	Yleiskuva kaiv.alueesta, taustalla työmaakoppi ja huoltoasema.	"
5	Yleiskuva kaiv.alueesta, taustalla pappila. Idästä.	"
6	Yleiskuva kaiv.alueesta ennen toimenpiteitä. Koillisesta.	"
7	Yleiskuva kaiv.alueelle päin. Pohjoisesta Unionin edestä tieltä.	"
8	Yleiskuva röykkiöihin päin. Luoteesta kiven päältä.	"
9	Yleiskuva kaiv.alueelle päin. Luoteesta tieltä.	"
10	Raunio 1 ositt. paalutettuna. Koillisesta.	11.07. klo 06.37
11	Raunio 1 ositt. paalutettuna. Lounaasta.	" klo 06.40
12	Sektorii I tasossa 1. Luoteesta.	12.07.
13	Sektorii IV tasossa 1. Etelästä tikkailta.	13.07.
14	Raunio 1 pintaturve poistettuna, lähinnä sektorit III ja IV. Etelästä tikkailta.	"
15	Sektorii II, pintaturve poistettuna ruuduista 102/338 ja 100/338-340. Koillisesta tikkailta.	"
16	Sektorii III, pintaturve poistettuna. Kaakosta.	"
17	Työkuva: Aija Antikainen piirtää, Tuukka Syrén ja Jukka Myllyniemi kaivavat. Lännestä.	18.07.
18	Työkuva: Markku Sato vesiseuloo Kokemäenjoen rannassa. Pohjoi-	

<u>No.</u>	<u>Aihe</u>	<u>Aika</u>
128:18	sesta.	18.07.
19	Työkuva: Tuukka Syrén, Jukka Myllyniemi ja Juha Korpela kaivavat. Idästä.	"
20	Työkuva: Yleiskartoittaja Tapani Tuovinen ja teodoliitti. Idästä.	"
21	Työkuva: vaaitus käynnissä: Aija merkitsee lukuja, Jukka latassa ja Tuukka kojeella. Luoteesta.	"
22	Sektori II, taso 2. Koillisesta.	23.07.
23	Sektori II, ruudut 100/338-340, taso 2: rauniokiveyksen tihentymää. Kaakosta.	"
24	Sama k. 128:23, ruutu 100/340. Pohjoisesta.	"
25	Sektori III, ruudut 96-98/338, taso 2: kehämäistä kiviladelmaa. Kaakosta jalustalta.	24.07.
26	Sama k. 128:25	"
27	Sadekatos sektorissa I. Teuvo korjaa vesiseulaa. Luoteesta.	"
28	Toimistotyömaavaunu. Ovelta länsiluoteesta.	"
29	Toimistotyömaavaunu. Valokuvauslaatikolta länsilounaasta.	"
30	Toimistotyömaavaunu. Penkiltä pohjoiskoillisesta.	"
31	Toimistotyömaavaunu työkaluvarastoineen ja kottikärryt. Pohjoisluoteesta.	"
32	Kaivausalue. Kaakosta tikkailta.	"
33	Sektori III, taso 2. Kaakosta tikkailta.	26.07.
34	Sektori III, taso 2, ruutujen 98/338-340 ja 96/338 kehämäistä kiveystä. Idästä.	"
35	Sektori IV, taso 2. Lounaasta.	"
36	Sektorit IV ja III, taso 2. Etelästä.	"
37	Sektori I, taso 2. Luoteesta tikkailta.	"

<u>No.</u>	<u>Aihe</u>	<u>Aika</u>
128:38	Sama k. 128:37.	26.07.
39	Sektori III, taso 2 (koko raunio näkyvissä). Kaakosta tikkailta.	27.07.
40	Sektori I ja koko raunio tasossa 2. Luoteesta tikkailta.	"
41	Sektorit I ja III, taso 2. Lännestä.	"
42	Sektorit I ja II, taso 2. Pohjoisesta.	"
43	Sektorit II ja III, taso 2. Idästä.	"
44	Sektori II, kerros 2, ruutujen 100/338-340 välillä olevaa kiviladelmaa, välissä vähäkivisempi tumma nokimaakerros. Pohjoisesta.	"
45	Sektori III, ruutu 96/338, kerros 2: kiveystä. Idästä.	30.07.
46	Sektori III, ruudut 98/338-340, kerros 2: kiveystä. Idästä.	"
47	Sektori IV, ruudut 96-98/338, taso 2: kiveystä. Etelästä.	"
48	Työkuva: kaikki työntekijät: J. Korpela, T. Rantanen, T. Syrén, J. Myllyniemi ja M. Sato sekä piirtäjä A. Antikainen. Luoteesta.	31.07.
49	Sektori II, taso 3. Koillisesta tikkailta.	"
50	Sektori III, taso 3. Kaakosta tikkailta.	02.08.
51	Sektori IV, taso 3. Lounaasta tikkailta.	03.08.
52	Sektori IV, ruutu 98/334, taso 3: puupaalun jäännöksiä rauniokiveyksen länsireunassa. Lännestä.	"
53	Sektori IV, ruutu 98/334-336 ja 96/336, taso 3: kiveystä. Etelästä.	"
54	Sektori IV, ruutu 96/336, taso 3: kiveystä. Etelästä.	"

<u>No.</u>	<u>Aihe</u>	<u>Aika</u>
128:55	Sektori IV, ruutu 98/334, taso 3: kivillä reunustetun puupaalun jäännöksiä ruudun luoteisnurkassa. Kaakosta.	03.08.
56	Sektori I, taso 3. Koillisesta tikkailta.	"
57	Sektori III, taso 4. Kaakosta tikkailta.	08.08.
58	Sama k. 128:57.	"
59	Työkuva: Teuvo kaivaa sektorissa II ruudussa 102/340. Kaakosta.	"
60	Työkuva: Aija piirtää tasoa 4 sektorissa III, ruudussa 96/338. Idästä.	"
61	Jukka istuu sektorissa II ruudussa 102/338. Idästä. Kuv. Tuukka Syrén.	"
62	Työkuva: Juha asettaa vaaituskorjetta. Pohjoisesta.	"
63	Sektori III, taso 4: Rauniokiveyksen ja mustan kulttuurimaan sekä vaaleamman maan välinen raja, vaal. maata etenkin ruudussa 96/340. Koillisesta.	09.08.
64	Sektori III, taso 4: sama k. ed., oikealla ruudun 96/340 itälaidassa oleva vaaleampi läiskä on palaneen saven keskittymä, joka ulottuu ruudun reunasta reunaan pohj.-eteläsuunnassa. Lounaasta.	"
65	Sama k. 128:64.	10.08. aamulla
66	Sektori I, taso 4. Luoteesta.	"
67	Hopeabrakteaatin löytötilanne sektorissa III, ruudussa 96/338, sen koill.osassa, kerros 4. Idästä ylhäältä.	14.08.
68	Sektori IV, taso 4. Lounaasta tikkailta.	"
69	Sama k. 128:68.	"
70	Sektori III, taso 5. Kaakosta	

<u>No.</u>	<u>Aihe</u>	<u>Aika</u>
128:70	tikkailta.	15.08.
71	Sektori III, ruutu 96/340, taso 5. Origosta luoteesta.	"
72	Sektori III, ruutu 98/338-340 ja 96/340, taso 5. Luoteesta.	"
73	Sektori III, ruudut 98/338 ja 96/338-340, taso 5. Luoteesta.	"
74	Sektori IV, ruutu 96/334, taso 4. Koillisesta origosta.	"
75	Sektori IV, ruudut 98/336 ja 96/334-336, taso 4. Koillisesta.	"
76	Sektori IV, ruudut 98/334-336, 96/334, taso 4. Koillisesta.	"
77	Sektori I, ruutu 102/334, taso 4 Kaakosta.	"
78	Sektori I, ruudut 100/334-336, taso 4. Idästä.	"
79	Sektori I, ruudut 100/336 ja 102/336, taso 4. Etelästä.	"
80	Sektorin III ruudun 96/338 pohjoisosa, josta hopeabrakteatin katkelma löytyi. Kaakosta.	"
81	Sektoreiden III ja IV välisen sektorikaistan profiilileikkaus nähtynä sektorin III puolelta. Etualalla ruudut 96-98/338 tasossa 5 (sekt. IV tasossa 4). Eteläkaakosta.	"
82	Sektori I, ruutu 100/334, taso 4: puupaalujen jäännöksiä. Luoteesta.	"
83	Sektori II, taso 5. Koillisesta tikkailta.	16.08.
84	Työkuva: kaivausalueen peittämisestä. Koillisesta tikkailta.	"
85	Kaivausalue peitettynä. Luoteesta.	17.08.
86	Sama k. ed.	"
87	Kaiv.alue peitettynä. Lounaasta.	"
88	" " " Kaakosta.	"
89	" " " Koillisesta.	"

Näyteluettelo

<u>Lempäisen näytteet</u> L1-20	<u>Kellutusnäytteet</u> K1-11	<u>Muut näytteet</u> M1-13
17.07.	30.07.	16.07.
L1 Sektori IV, ruutu 98/336, K1 kerros 1. x=n. 94-130, y=n. 120-168	Sektorii II, ruutu 100/340, M1 kerros 2. x=73-115, y=90-150	Sektorii I, ruutu 100/336, kerros 1. -Palaneita kiviä.
L2 Sektori III, ruutu 98/338, K2 kerros 1. x=n. 118-180, y=n. 28-114	Sektorii III, ruutu 98/338, M2 kerros 2. x=0-60, y=0-200	Sektorii II, ruutu 102/338, kerros 1. -Palaneita kiviä.
16.07.	K3	Sektorii II, ruutu 100/338, kerros 1.
L3 Sektori I, ruutu 100/336, kerros 1. x=96-200, y=0-88	Sektorii II, ruutu 102/340, M3 kerros 2 x=0-50, y=0-34	-Palaneita kiviä.
L4 Sektori II, ruutu 100/338, K4 kerros 1. x=30-83, y=60-122	31.07.	M4 Sektori III, ruutu 98/338, kerros 1. -Palaneita kiviä.
27.07.	01.08.	M5 Sektori IV, ruutu 98/336, kerros 1. -Palaneita kiviä.
L5 Sektori II, ruutu 100/340, K5 kerros 2. x=30-100, y=0-73	Sektorii IV, ruutu 98/336, kerros 2. x=47-83, y=0-50	27.07.
L6 Sektori III, ruutu 98/338, kerros 2. x=120-190, y=20-103, z=103,5	07.08.	M6 Sektori II, ruutu 100/338, kerros 2. x=39-61, y=20-30 -Hiilensekaista maata.
30.07.	K6	07.08.
L7 Sektori III, ruutu 96/338, kerros 2. x=0-60, y=21-52	Sektorii II, ruutu 100/338, kerros 3. x=30-120, y=110-150	Sektorii II, ruutu 100/338, kerros 3. x=30-120, y=110-150 -Hiilensekaista maata.
	K7	
	Sektorii III, ruutu 98/338, M7 kerros 3. x=55-140, y=30-130	

Lempiäisen näytteet

- 27.07.
L8 Sektori II, ruutu 100/338,
kerros 2.
x=30-123, y=24-120,
z=114
- 31.07.
L9 Sektori III, ruutu 98/340,
kerros 2.
x=90-160, y=0-50
- L10 Sektori IV, ruutu 96/336,
kerros 2.
x=153-200, y=0-37
- 01.08.
L11 Sektori IV, ruutu 98/336,
kerros 2.
x=90-200, y=123-200
- L12 Sektori I, ruutu 100/336,
kerros 2.
x=0-131, y=150-200
- 07.08.
L13 Sektori II, ruutu 100/338,
kerros 3.
x=30-120, y=108-187
- L14 Sektori III, ruutu 98/338,
kerros 3.
x=26-80, y=0-80
- 08.08.
L15 Sektori III, ruutu 96/338,
kerros 3.

Kellutusnäytteet

- 10.08.
K8 Sektori IV, ruutu 98/336,
kerros 3.
x=21-77, y=79-113
- K9 Sektori IV, ruutu 96/336,
kerros 3.
x=160-200, y=50-80
- 14.08.
K10 Sektori III, ruutu 96/338,
kerros 4.
x=150-200, y=130-184 $\frac{1}{4}$
- 16.08.
K11 Sektori II, ruutu 100/338,
kerros 4.
x=30-94, y=32-120
- Huom.
K6 kellutettu 10.08.
Seulojen verkonsilmien
koot: 1 mm, 0.5 mm ja
0.25 mm.

Muut näytteet

- M8 Sektori III, ruutu 98/338,
kerros 3.
x=0-40, y=25-60
-Noki-/hiilimaata.
- 08.08.
M9 Sektori III, ruutu 98/340,
kerros 3.
x=n. 105, y=n. 60
-Puuhiiltä.
- M10 Sektori III, ruutu 96/338,
kerros 3.
x=170, y=178
-Hiiltä.
- M11 Sektori II, ruutu 102/338,
kerros 3.
x=55-90, y=97-115, z=139
-Puuhiiliä. Lähetetty HY:n
C₁₄-laboratorioon tammikuus-
sa 1985.
- M12 Sektori IV, ruutu 98/336,
kerros 3
x=n. 35, y=n. 50
-Puuhiiltä.
- M13 Sektori III, ruutu 96/338,
kerros 4.
x=158, y=50, z=129.5
-Puuhiiltä.

Lempiäisen näytteet

L15 x=60-118, y=30-57

L16 Sektori III, ruutu 98/340,
kerros 3.

x=82-132, y=46-95

09.08.

L17 Sektori I, ruutu 100/336,
kerros 3.

x=163-157, y=80-120

L18 Sektori III, ruutu 98/338,
kerros 4.

x=140-200, y=142-200

14.08.

L19 Sektori III, ruutu 96/338,
kerros 4.

x=153-200, y=130-176

16.08.

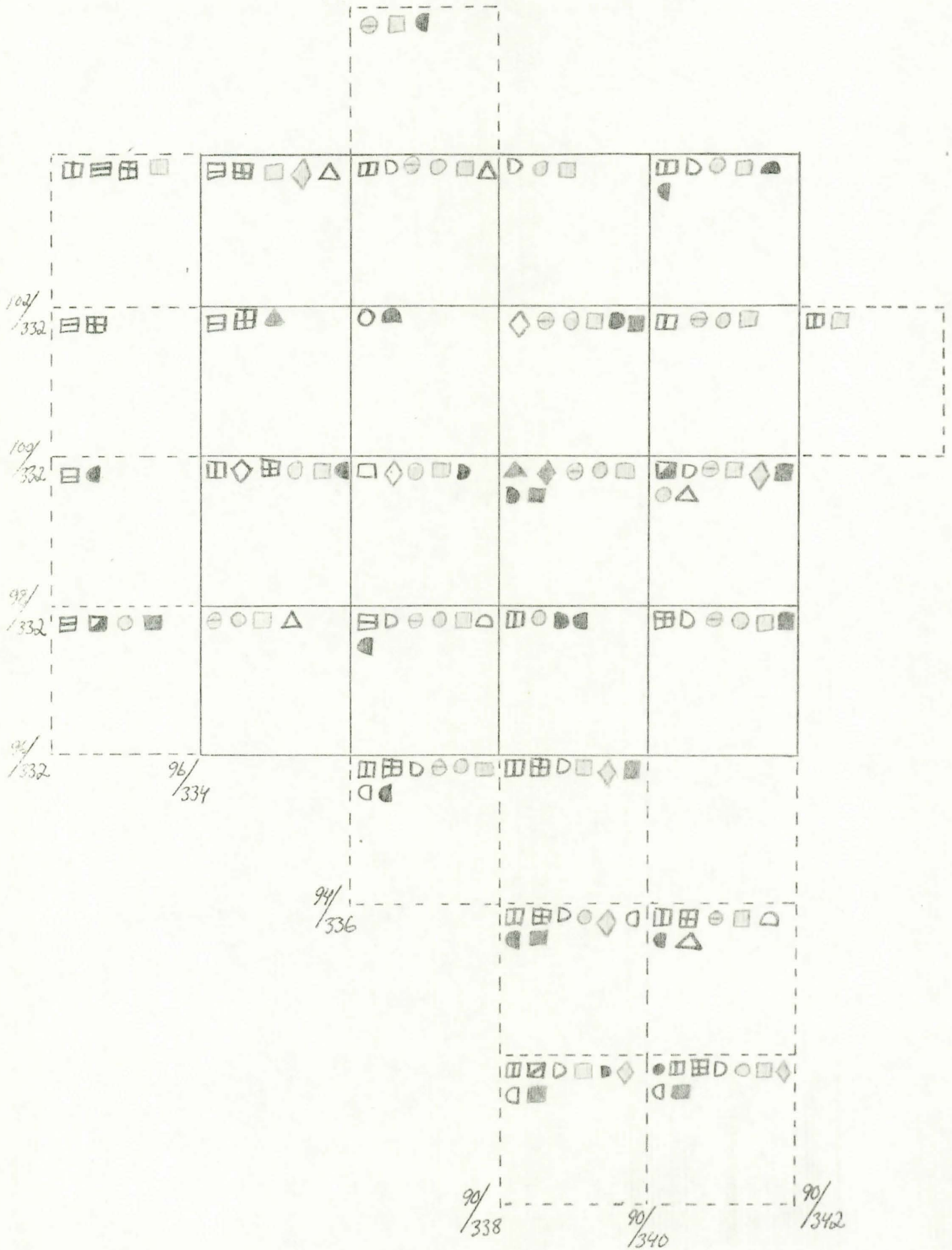
L20 Sektori II, ruutu 100/338,
kerros 4.

x=30-94, y=32-120

Äetsä 1984, Kiikka Pappila Riihimäki:
Rauniosta tunnistetut kasvit

- Achillea millefolium (siankärsämö) ●
 Agrostis capillaris (nurmirölli) ◻
 Alopecurus pratensis (nurmipuntarpää) ◻◻
 Campanula patula (harakankello) ◊
 Campanula rotundifolia (kissankello) ○
 Cerastium fontanum (nurmihärkki) ◻
 Cirsium arvense (pelto-ohdake) ◻
 Dactylis glomerata (koiranheinä) ◻◻
 Deschampsia cespitosa (nurmilauha) ◻
 Elymus repens (juolavehänä) D
 Equisetum arvense (peltokorte) ▲
 Festuca pratensis (nurminata) ◆
 Festuca rubra (punanata) ◊
 Galium album t. mollugo (päimenmatara) ⊖
 Galium verum (keltamatara) ●
 Juniperus communis (kataja) ●
 Lathyrus pratensis (niittynätkelmä) ◻
 Lolium perenne (englanninraiheinä) ●
 Phlaris arundinacea (ruokohelppi) ◻
 Phleum pratense (timotei) ◆
 Poa nemoralis (lehtonurmikka) ●
 Poa pratensis (niittynurmikka) ◻
 Urtica dioica (nokkonen) ●
 Veronica chamaedrys (nurmitädyke) △
 Vicia cracca (hiirenvirna) ■

Kasvikartta: kasvilajit ruuduittain



3277	Achillea	303	— capillaris	774	— holznerii	7	Hemerocallis	1730	Hesperis	2174	Ribes alpinum
3323	Agrostis canina	899	— vesiculosa	708	— klymurae caninus	2755	— panicum	1735	Lymphocleis	2149	— nigrum
600	— capillaris	806	— chondrorrhiza	693	— repens	2758	— perforatum	3571	Odontites verna	2151	— spicatum
602	— gigantea	856	— diandra		Empetrum nigrum	4027	Hypochaeris mac.	3079	Orthilia sec.	2033	Rorippa pal.
598	— stolonifera	1037	— digitata	3111	— subsp. nigrum	2715	Impatiens noll-t.	2841	Oxalis acet.	2378	Rosa majalis
2385	Alchemilla ssp. yf. +	807	— dioica	3112	— subsp. hermaphr.	318	Iris pseudacorus	303	Paris quadr.	2186	Rubus arct.
2348	— filicaulis	849	— disperma	2893	Epitobium adenoc.	10	Isoetes echinosp.	2115	Parnassia pal.	2185	— chamaemorus
2358	— gracilis	855	— echinata	2941	— angustifolium	9	— lacustris	3580	Pedicularis pal.	2192	— idaeus
2347	— monticola	854	— elongata	2080	— collinum	344	Juncus alpinus	3047	Peucedanum pal.	2189	— saxatilis
2356	— subcrenata	979	— flava	2873	— montanum		— subsp. alpinus	638	Phalaris erund.	1391	Rumex acetosa
237	Alisma plant.	1041	— globularis	2914	— palustris		— subsp. nodul.	633	Phieum pratense	1395	— acetosella
1321	Alnus glutinosa	1000	— lasiocarpa	2988	— "rubescens"	343	— articulatus	425	Phragmites austr.	1365	— crispus
1323	— incana	877	— leporina	11	Equisetum arvense	337	— bufonius	101	Picea abies	1359	— longifolius
625	Alopecurus aeq.	959	— limosa	20	— fluviale	341	— bulbosus		Pilosella caesp.	1609	Sagina proc.
623	— geniculatus	852	— loliacea	21	— hyemale	353	— conglomeratus	+ cymosa		244	Sagittaria nat.
619	— pratensis	957	— magellanica	18	— palustre	351	— effusus	— lactucella		243	— sagittifolia
3249	Anchusa arv.	866	— muricata	16	— pratense	359	— filiformis	— officinarum	1199	Salix aurita	
3089	Andromeda pol.	904	— nigra	15	— sylvaticum	113	Juniperus comm.			1222	— caprea
1767	Anemone nemor.	1035	— pallidescens	3763	Erigeron acer	3706	Knautia arv.	3022	Pimpinella sax.	1213	— cinerea
3043	Angelica sylv.	966	— panicea	759	Eriophorum ang.	3345	Lamium hybridum	109	Pinus sylv.	1240	— lapponum
3782	Antennaria dio.	1050	— pauciflora	753	— vaginatum	4025	Lapsana comm.	3623	Plantago major	1184	— myrsinif.
3546	Anthemis arv.	1043	— pilulifera	1991	Erophila verna	2617	Lathyrus prat.	495	Poa angustif.	1191	— myrtilloides
— tinctoria	1019	— rostrata	2046	Erysimum cheir.	3539	Euphrasia rostk.	485	— annua	1272	— pentandra	
890	Anihox odor.	992	— serotina		— stricta	3540	— var. stricta	502	— nemoralis	1180	— phyllifolia
2990	Anthriscus sylv.	865	— spicata	3540	— var. curta	3540	— var. tenuis	504	— palustre	1235	— repens
2030	Arabidopsis succ.	965	— vaginata	447	Festuca ovina	3699	Leucanth. vulg.	495	— pratensis	1239	— rosmarinif.
2022	— thaliana	1012	— vesicaria	453	— pratensis	3476	Linaria vulg.	438	— trivialis	1198	— starkeana
2023	Arabis glabra	3018	Carum carvi	451	— rubra	3681	Linnaea bor.	297	Polygonat. odor.	3675	Sambucus rac.
3046	Arctium minus	4005	Centaurea cyan.	2173	Filipendula ulm.	1128	Listera cord.	1410	Polygonum amph.	246	Schauchzeria pal.
3050	— tomentosum	3994	— jacea	2294	Fragaria vesca	3685	Lonicera xyl.	1427	— arenastrum	786	Scirpus cespit.
3091	Arctost. yva-u.	4004	— phrygia	2720	Frangula alnus	381	Luzula mult.	1405	— aviculare	785	— hudsonianus
1630	Arenaria serp.	1583	Cerastium font.	1881	Fumaria offic.	383	— pallidescens	— aviculare coll.		767	— lacustris
3698	Artemisia vulg.	3090	Chamaedaphne cal.	274	Gagea minima	371	— pilosa	1417	— hydropper	764	— sylvaticus
52	Athyrium filix-f.	3878	Chamomilla aust.	3336	Galeopsis bif.	382	— sudetica	1418	— lapathifolium	1647	Scleranthus ann.
1489	Atriplex patula	1439	Chenopodium alb.	3339	— speciosa	1651	Lychnis floa-c.	82	Polypodium vulg.		— subsp. annuus
352	Avenula pubesc.	1445	— suecicum	3338	— tetrahit	1855	— viscaria	1151	Populus tremula		— subsp. polye.
2999	Barbarea stricta	2145	Chrysospl. alt.	3657	Gallium album	3	Lycopodium ann.	195	Potamogeton alp.	3487	Scrophularia nod.
2926	— vulgaris	3014	Cicuta virosa	3541	— boreale	4	— clavatum	189	— bercholdii	3313	Scutellaria gal.
1397	Betula nana	2953	Circaea alpina	3543	— palustre	3395	Lycopus eur.	204	— gramineus	2104	Sedum acre
1304	— pendula	3968	Cirsium arvense	3543	— spurium varil.	3141	Lysimachia thyrs.	203	— natans	2102	— annuum
1305	— pubescens	3971	— helenioides	3544	— triflorum	2861	Lythrum salic.	217	— porfoliatum	2093	— telephium
3935	Bidens cernua	3967	— palustre	3545	— uliginosum	295	Maianth. bif.	2310	Potentilla ens.	3918	Senecio viaceous
3933	— radiata	3966	— vulgare	3547	— verum	3874	Matricaria perf.	2310	— argentea	3914	— vulgaris
3932	— tripertita	1077	Coelogl. viride	3548	— triflorum	42	Matteuccia str.	2320	— media	1680	Silene dioica
29	Botrychium lun.	1134	Corallorh. trif.	3547	— uliginosum	3535	Metampyrum prat.	2328	— norvegica	1687	— rupestris
881	Brachypod. pinn.	2970	Cornus suecica	3548	— verum	3536	— sylvaticum	2315	— norvegica	1659	— vulgaris
1899	Brassica rapa	1303	Corylus avellana	2863	Geranium robert.	431	Melica nutans	2315	— norvegica	3421	Solanum dulc.
562	Calamagr. arund.	4076	Crepis paludosa	2464	Geum rivale	3536	— sylvaticum	2303	— palustre	3744	Solidago virg.
564	— canescens	4073	— tectorum	435	Glyceria fluit.	431	Melica nutans	3330	Prunella vulg.	4051	Sonchus arvensis
561	— epigejos	49	Cystopteris frag.	3791	Gnaphalium sylv.	3396	Mentha arv.	2180	Prunus padua	4053	— asper
563	— phragmitoides	531	Dactylis glom.	3793	— uliginosum	3191	Menyanthes trif.	40	Pteridium aquil.	4052	— ciliareus
567	— stricta	2854	Daphne mezereum	1128	Goodyera repens	652	Milium effusum	431	Pulmonaria obsc.	2436	Sorbus aucup.
147	Calla palustris	560	Deschampsia cesp.	1080	Gymnadenia con.	1832	Moehringia trin.	3077	Pyrola chlor.	131	Sparganium ang.
2703	Callitriche coph.	565	— flexuosa	59	Gymnoc. dryopt.	424	Molinia caes.	3075	— media	137	— emersum
2702	— palustris	1071	Dianthus delt.	1765	Nepatica nobilis	3072	Moneses unifl.	3073	— minor	140	— erectum
2681	Calluna vulgaris	5	Diphas compl.	3051	Heracleum sph.	3080	Monotropa hyp.	3076	— rotundifolia	129	— friesii
1753	Calluna palustris	2779	Drosera anglica		Heracium lach.	1544	Montia font.	1810	Ranunculus acris	138	— glomeratum
3718	Campanula glom.	2778	— rotundifolia		— laevigatum	3268	Myosotis arv.	1808	— auricomus	124	— minimum
3724	— patula	69	Dryopteris exp.		— murorum	3265	— laxa	1808	— fastig.	1634	Spergula arv.
3723	— persicifolia	68	— carthusiana		— umbellatum	3264	— scorpioides	1819	— flammula	1636	— morisonii
3722	— rotundifolia	63	— filix-mas	647	Hieracium austr.	3270	— stricta	1787	— peltatus	1637	Spergularia rub.
1941	Capsella bursa							1813	— polyanthemica	3358	Stachys pal.
1969	Cardamine amara							1812	— repens	3357	— sylvatica
3000	— pratensis							1819	— repens	1560	Stellaria gram.

3857 Achillea millef. +

1553	Galium media
1552	— samorum
1558	— palustria
1567	— oliginosa
1947	Subularia equ
1705	Succisa prat
1885	Tanacetum vulg
1849	Taraxacum
745	Thalictr flav
938	Thlaspi arvense
58	Thelypt phag.
1723	Thisa cordata
1143	Trientalis eur.
2530	Trifolium hybr
2540	— medium
2539	— pratense
2531	— repens
2529	— spadiceum
162	Triglochin pal
1794	Trollius eur
3901	Tussilago farf.
121	Typha latifolia
1341	Urtica dioica
1340	— urens
3015	Utricularia inf.
3017	— minor
3013	— vulgaris
3088	Vaccinium micr.
3005	— myrtillus
3007	— oxycoccus
3004	— uliginosum
3093	— vitis-idaea
	Valeriana coll
3095	— officinalis
3099	— sambucif.
3453	Verbascum thaps.
3504	Veronica arv.
3514	— chamaedrya
3488	— longifolia
3517	— officinalis
3515	— scutellata
3501	— serpyllifolia
3505	— verna
3678	Viburnum opul.
2589	Vicia cracca
2582	— hirsuta
2563	— sepium
2588	— sylvatica
2536	Viola arv.
2612	— canina
2631	— epipactis
2790	— mirabilis
2633	— palustris
2794	— riviniana
2608	— rupestris
2635	— tricolor
43	Witexia liv.

u. a. a.

Amelanchier spicata.

- vanku pentatekka, karkkulaime,

solium, pusaude

- kylvialkuperiäts (muurimäts.)

Alyssum repens

Magropogon, plantaginis

- myrttiläine, kulkokkulaime

(1950 - l. jätkeän)

Crataegus coc.

- pentatekka, karkkulaime,

Verbascum nigrum.

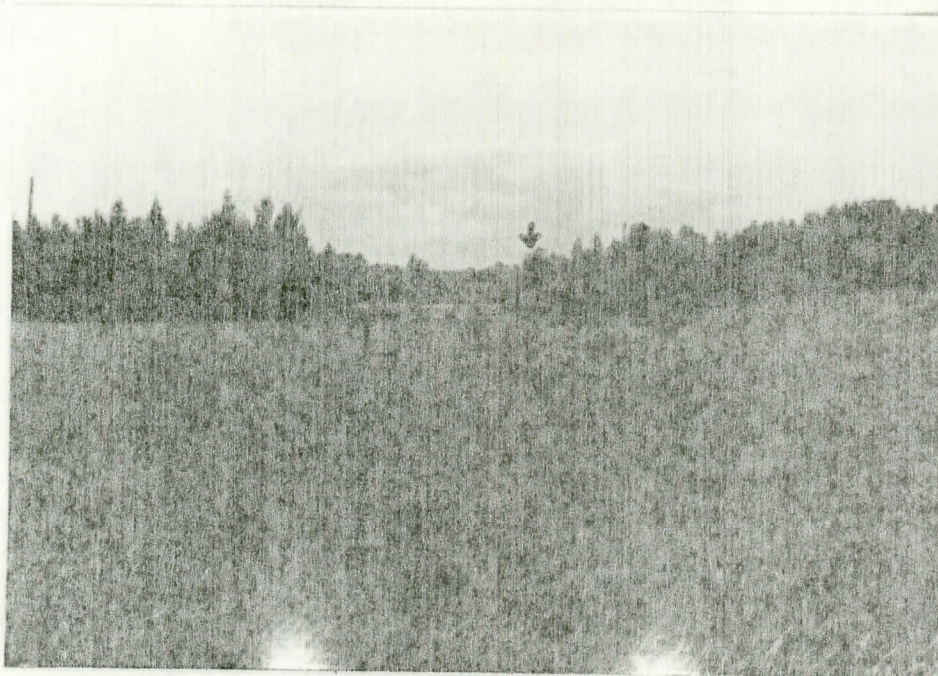
- kaaton alla kylvialkuperiäts, vanku

alkuperiäts.

Neg. TYA F 8042

Yleiskuva:

Pappila ja kal-
miston länsireu-
naa. Kuv. etelös-
tä kokemäenjoen
vastapuolelta
muuntajan telttä
Kalmisto sij.
nuolen kohdalla.

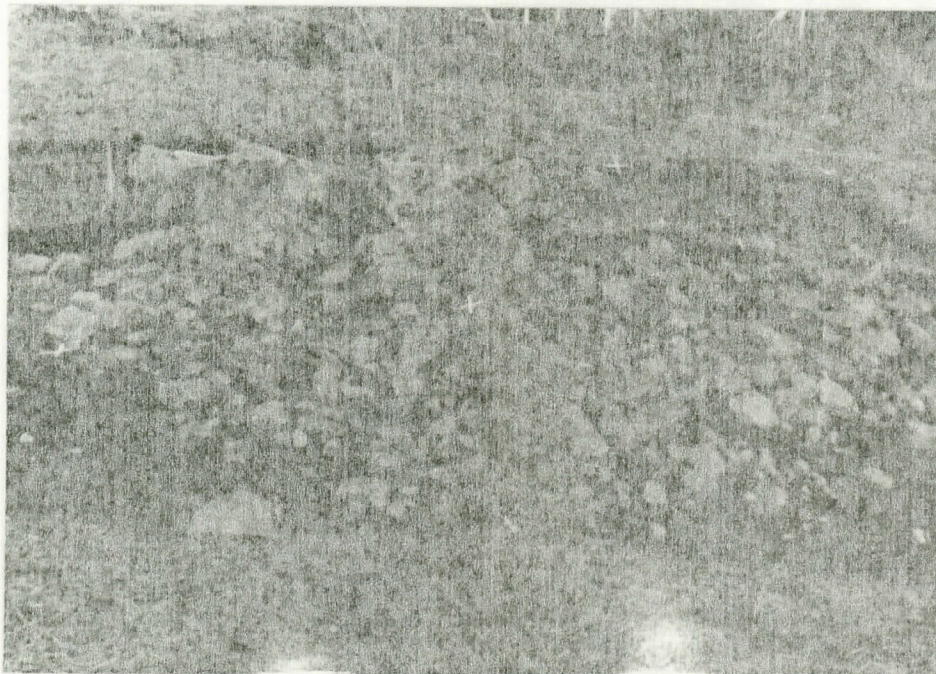


Neg. TYA F 8065

Sektorit IV ja III,

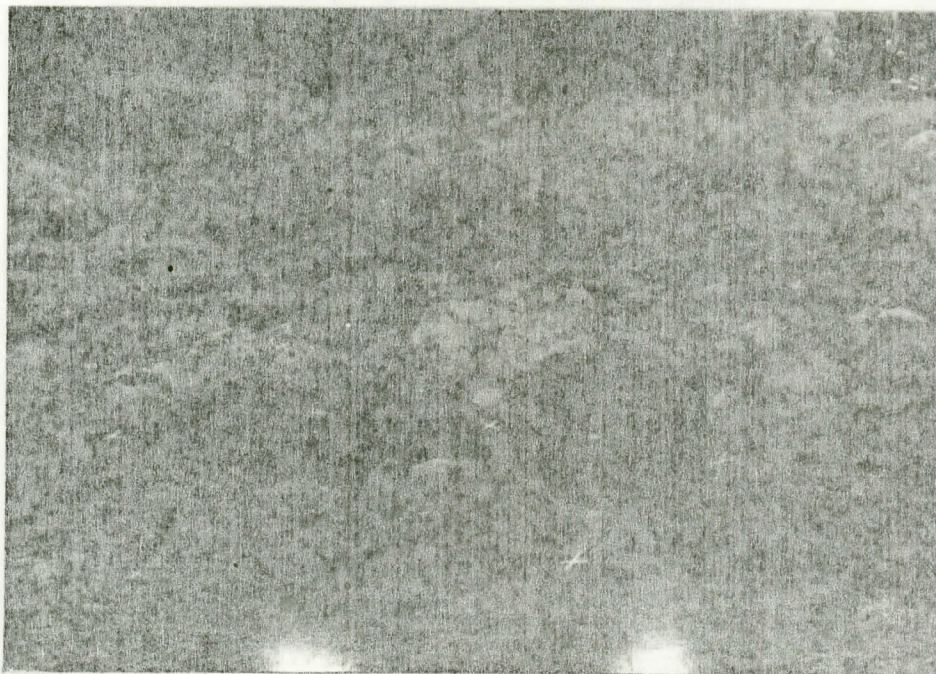
taso 2:

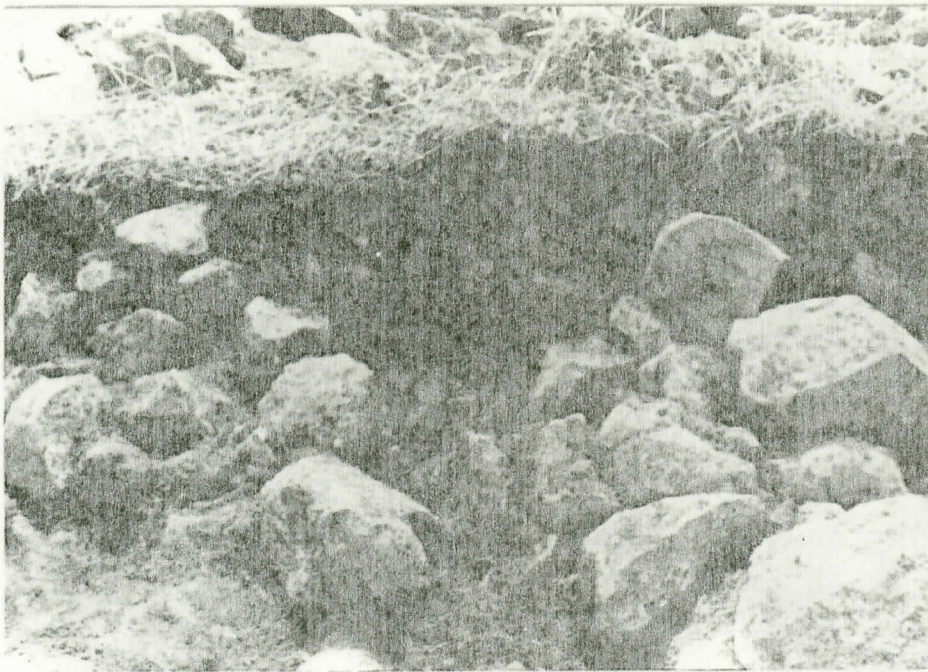
Kivayksen säännön-
mukaisuus.
Kuv. etelöstä
tikkeiltä.



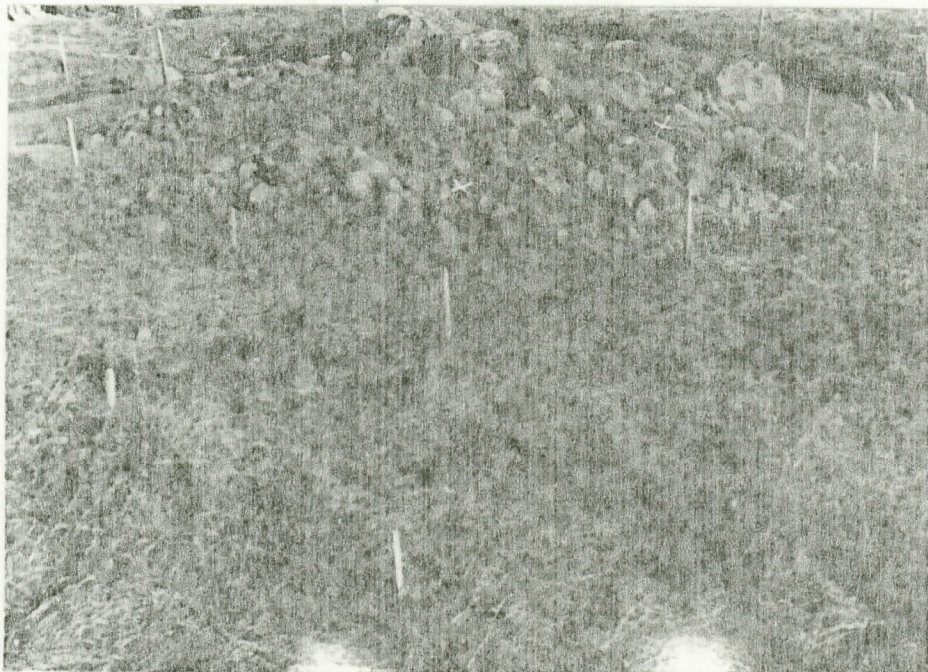
Neg. TYA F 8069

Sektorit I, taso 2,
lähes koko raunio
näkyvässä. Kuv.
luoteesta tikkeiltä.

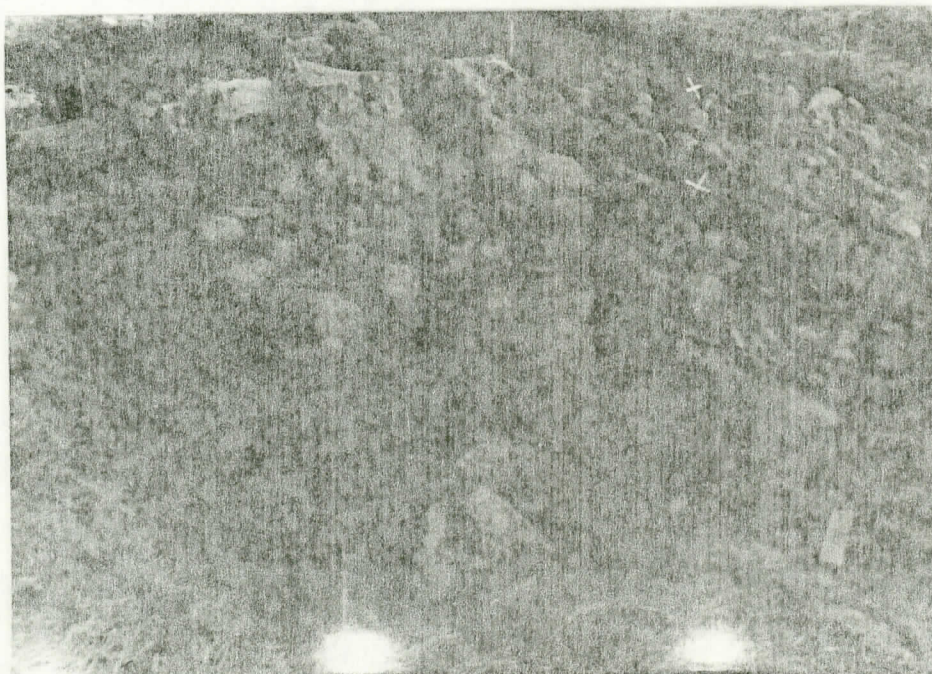




Neg. TYA 8073
Sektorii II, taso 2:
ruutujen 100/338 ja
100/340 välillä olevaa
kiviladetta,
keskellä tummaa
nokkimaa. Kuv.
pohjoisesta.



Neg. TYA F 8079
Sektorii III, taso 3.
Kuv. kaakosta
tikkeiltä.
Huom. kiveyksen
jatkuminen
itään ja etelään.



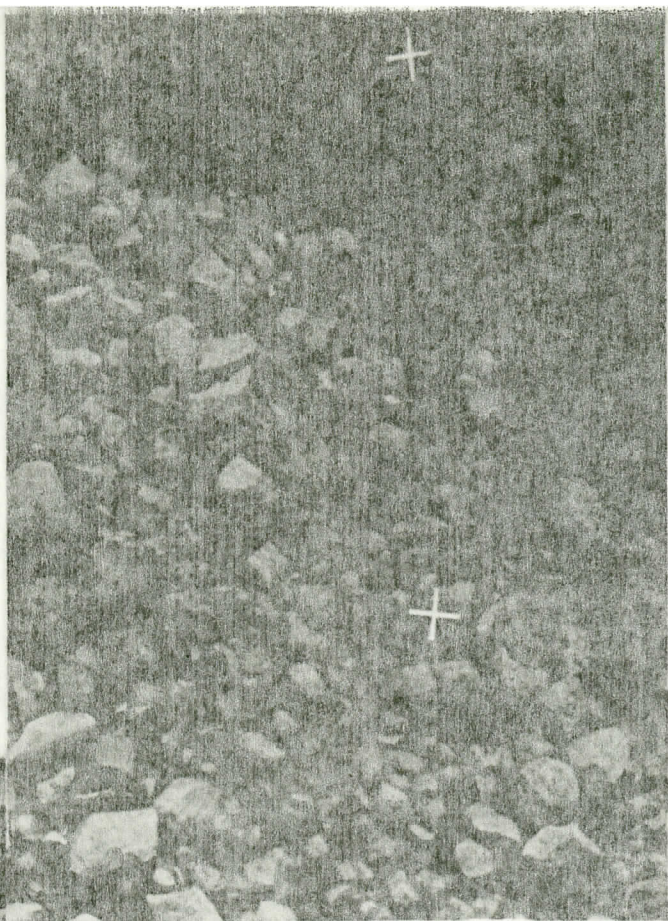
Neg. TYA F 8080
Sektorii IV, taso 3.
Kuv. lounaasta
tikkeiltä.

Tornikuvia, taso 3.

Sektorii II

Neg. TYA F 8096

Pääosa ruudusta 100/338,
ruudun 100/340 länsiosaa,
ruudun 102/340 lounaisosa ja
ruudun 102/338 eteläreuna.



Sektorii III

Neg. TYA F 8088

Ruudun 98/338 laaksl. osa,
ruudun 98/340 eteläosa,
ruudun 96/340 pohjoispuoli,
ruudun 96/338 kalliiskutuma.



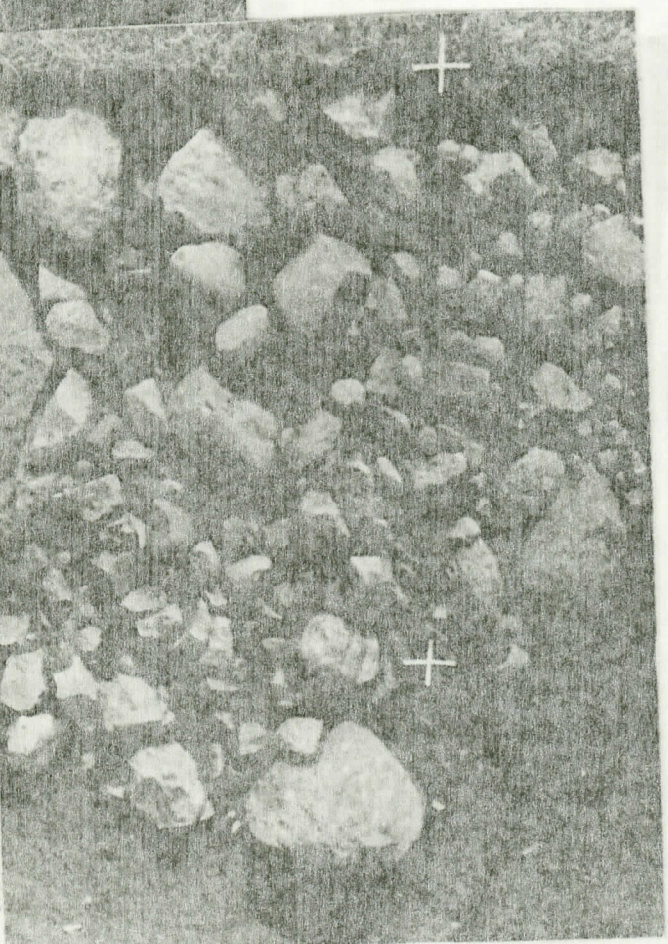
Origo

Neg. TYA F 8085

keskustiivi setä osia
ruuduista 98-100/338
ja 98-100/336.

Sektorii I

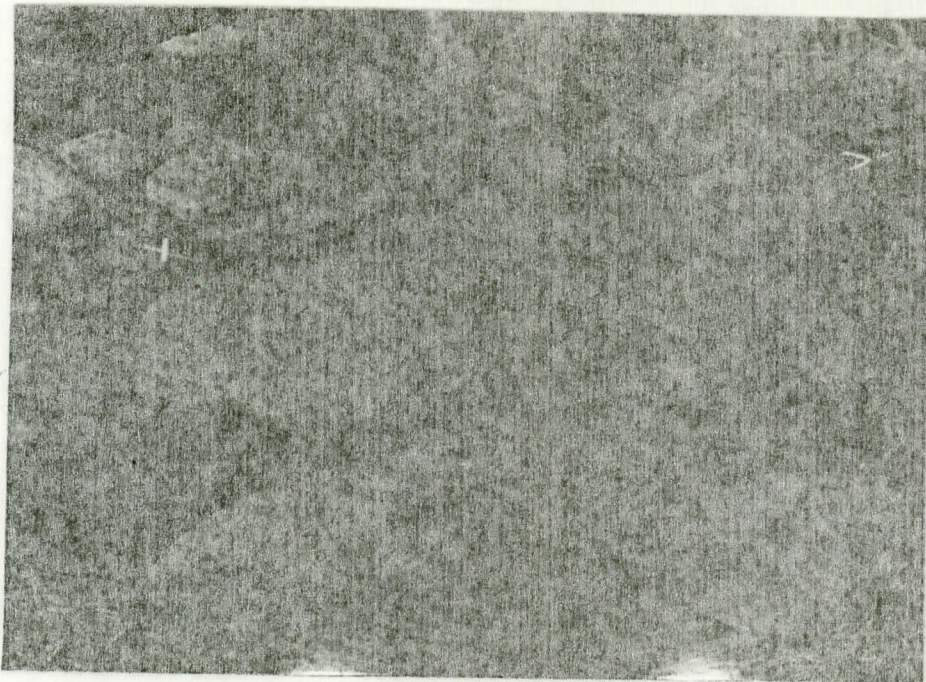
Neg. TYA F 8095
ruudun osa ruudusta
100/336, ruudun 102/336
eteläosa ja ruudun
100/334 kalliismurkkaa.



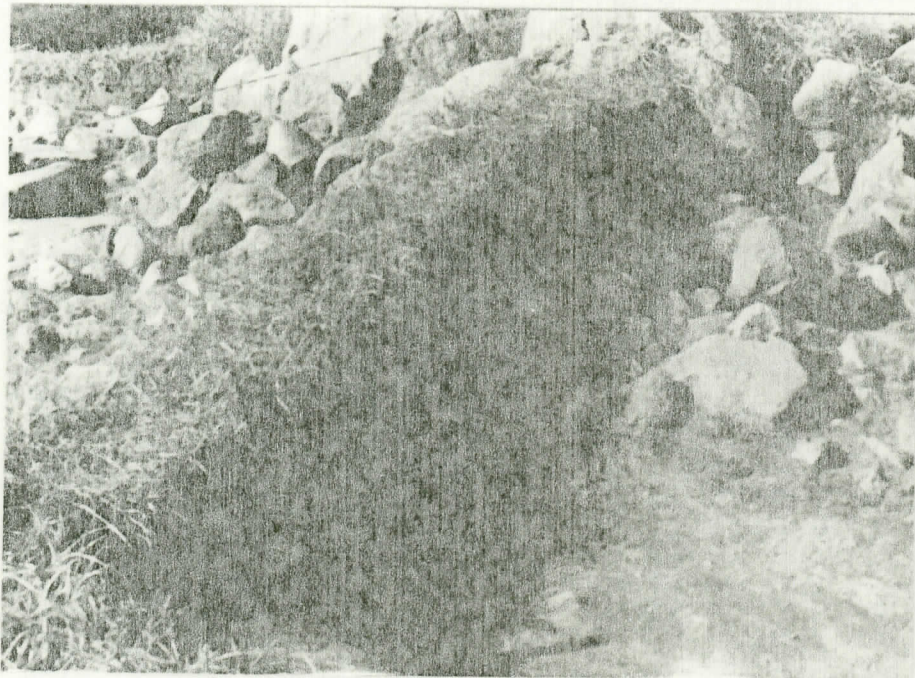
Sektorii IV

Neg. TYA F 8089

Ruudun 98/336 eteläosa, ruudun 96/336
pohjoispuoli, ruudun 98/334 laaksl.



Neg. TYA F 8103
 Sektori IV, taso 4:
 ruudujen 96-98/336
 ja 98/334 kiveystä.
 Kuv. etelästä



Neg. TYA F 8117
 Sektori III, taso 5,
 ruudut 96-98/338:
 sektorikaistan
 kiveystä profiili-
 leikkauksessa, ta-
 kana sektorin IV
 ruudujen 96-98/336
 kiveystä tasossa 4.
 Kuv. eteläkaakosta.

Miestyöpäivät:

	palkalliset	palkattomat
arkeologit		
- johtaja	60	33.5
- tekn. ap.	50	12.5
- yleiskart.	3	-
kaivajat yht.	133	-
(akeskim. 26.6)		
Lempiäinen	1	-
yht.	247	46
Miestyöpäiviä yht. 247+46 = 293 kpl		

Miestyötunnit:

	palkalliset	palkattomat
arkeologit		
- johtaja	480	268
- tekn. ap.	400	100
- yleiskart.	24	-
kaivajat yht.	1052	-
(a keskim. 210.4)		
Lempiäinen	8	-
yht.	1964	368
Miestyötunteja yht. 1964+368 = 2332 kpl		

Lähteet: esi-, kenttä- ja jälkityömuistiinpanot sekä tunti-
listat.

Palkattomiin miestyöpäiviin ja -tunteihin on laskettu esityöt kokonaisuudessaan sekä kaivauksilla tehdyt välttämättömät iltatyöt (joka ilta 2 tuntia), kuten löytöjen järjestely ja kuivaaminen jne. Jälkitöiden osuudesta mukaan on laskettu palkallisesta ajasta yli mennyt työs-kentelyaika (kaivausten puhtaaksipiirrostien täydennys ja kaivauskertomuksen kirjoittaminen).

ÄETSÄ (KIIKKA) PAPPILA RIIHIMÄKI 1984

Kartta 1
Yleiskartta
MK 1:500

Joht. H.Oksala
Mit. & piirt. T.Tuovinen

80 / 300 = kaivauksen peruskoodinaatiston
peruspiste (ruudut 2x2)

--- = peruslinja

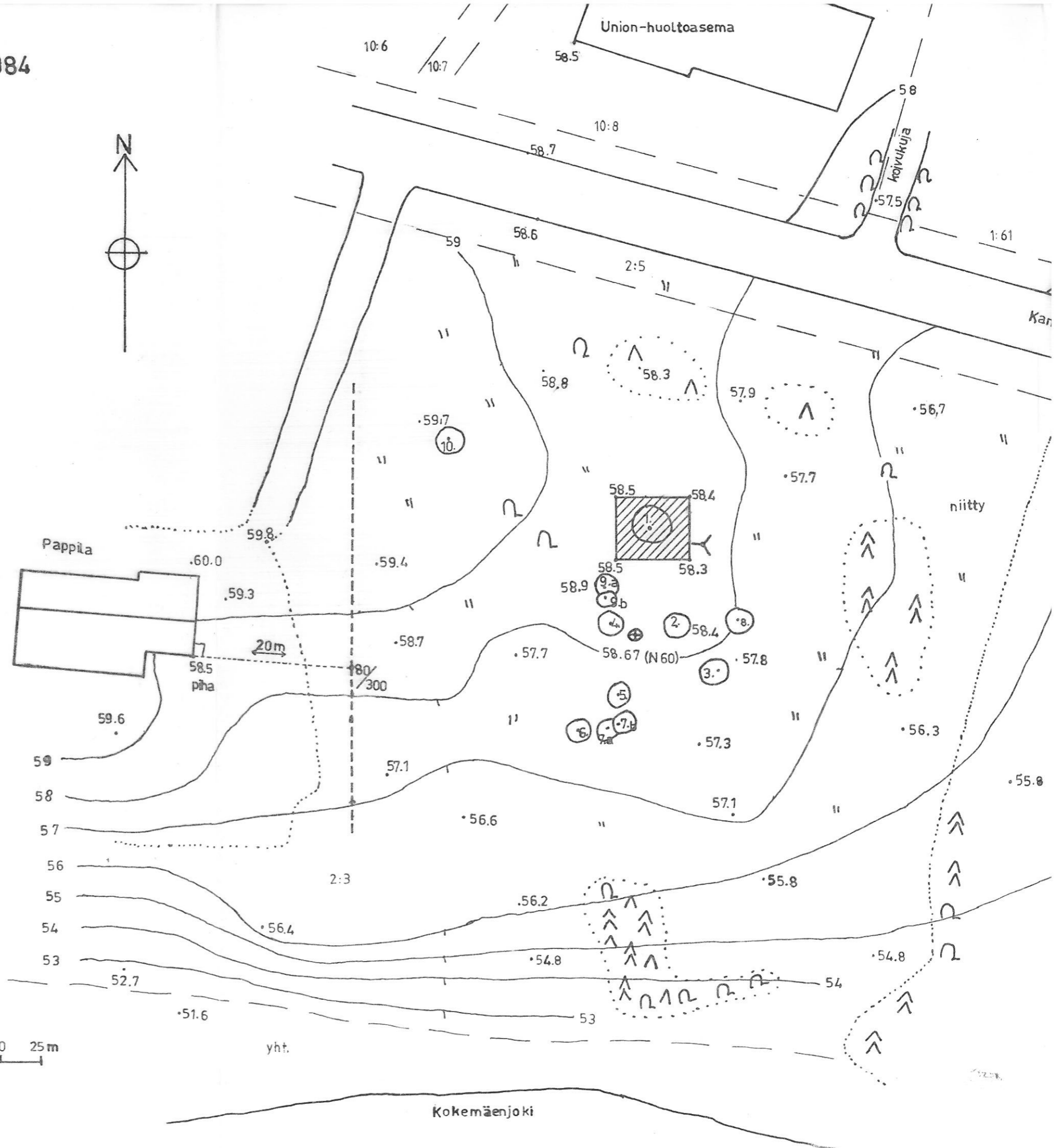
 = kaivausalue

 = korkeuskiintopiste

 = vaaituskoje

 = tutkimaton hautaraunio

2:5 = tilanraja ja -numero

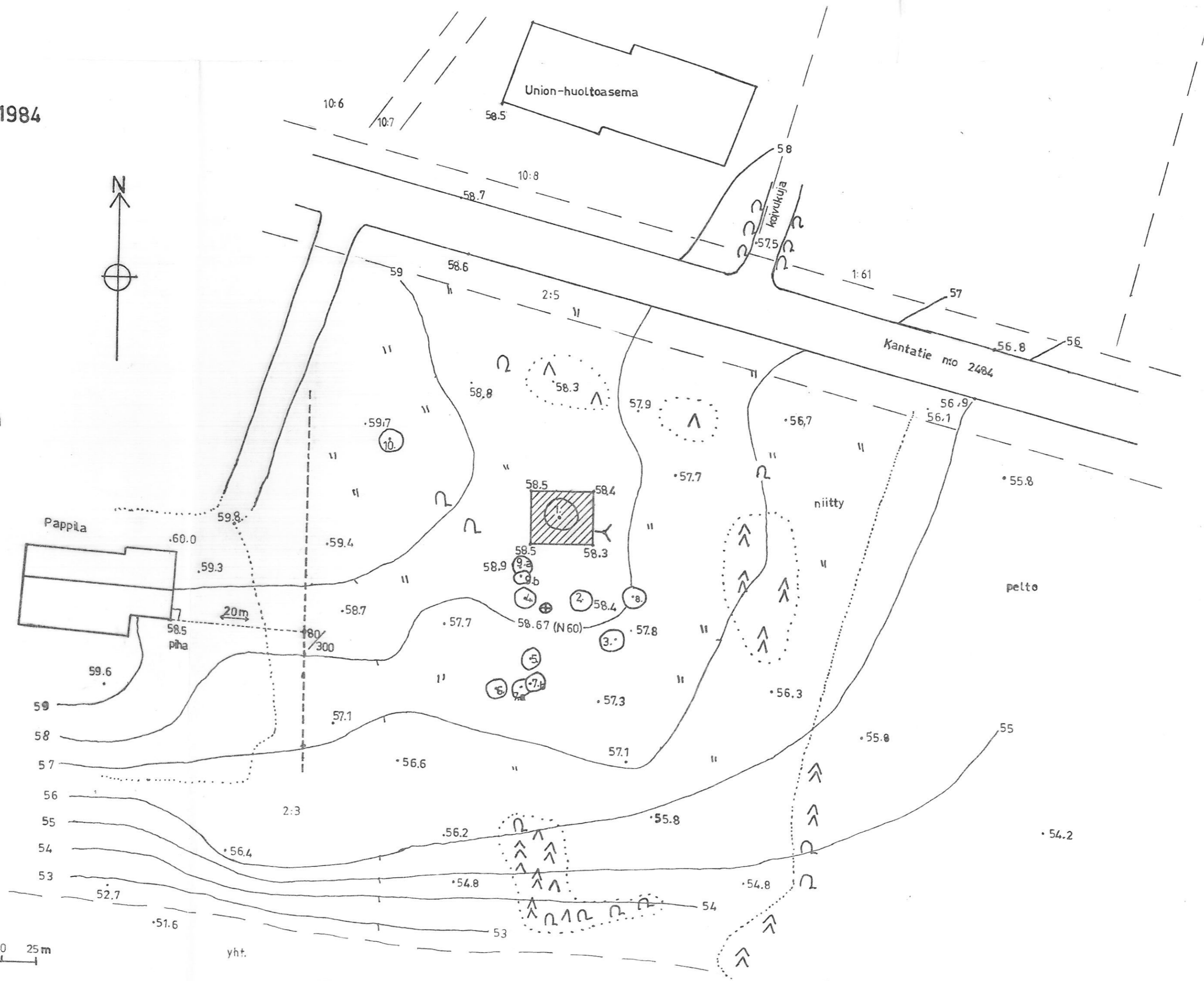


LA RIIHIMÄKI 1984

tuskoordinaatiston
udut 2x2)

ste

itaraunio



ÄETSÄ (KIIKKA) PAPPILA RIIHIMÄKI 1984



Kartta 2

Pintavaaitus turpeen päältä

MK 1:100

Koje 98,5

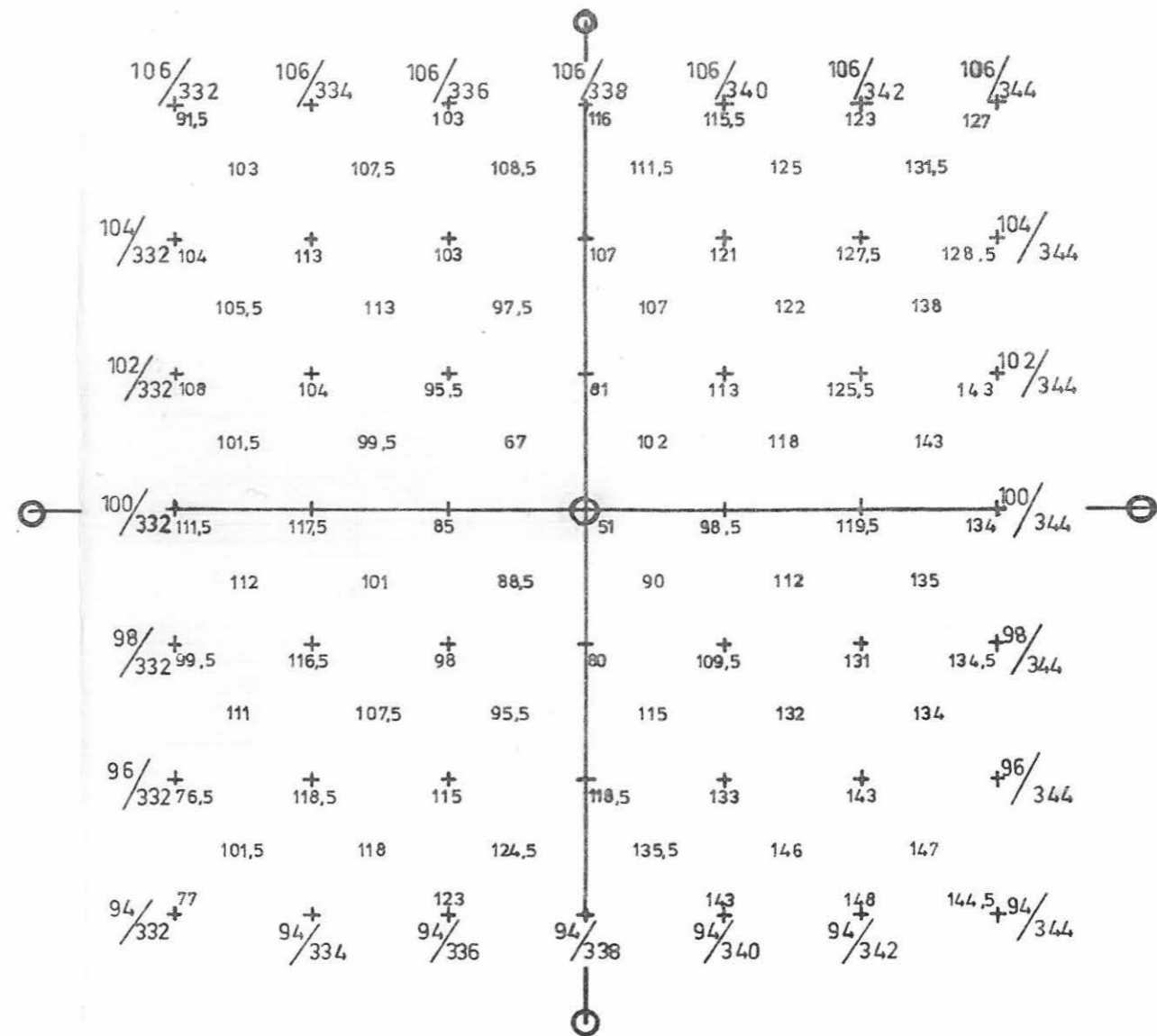
Kp 58,67 mpy

Joht. H. Oksala

Piirt. A. Antikainen

⊕ = origo

⊖ = sektori





Neg. 8034 Yleiskuva kaiv.alueesta kaakosta



Neg. 8036 Yleiskuva kaivauksesta koillisesta



Neg. 8043 Yleiskuva: Taustalla Union-huoltoas.
Etelästä kokem.joen vastapuolelta muun-
tajan tieltä kalmistolle.

H. Oksala 1984



Neg. 8047 Sektori I, taso 1, ruudut 102/334-338
ja 100/334-338

H. Oksala 1984



Neg. 8048 Sektori IV, taso 1, ruudut 98/334-336
ja 96/334-336 Etelästä

H. Oksala 1984



Neg. 8054 Sektori II, taso 2, Koillisesta

H. Oksala 1984



Neg. 8064 Sektori IV, taso 2, Lounaasta tikkailta
H. Oksala 1984

Neg.8055 Sektori II,
taso 2, ruutujen 100/
338-340 eteläpuolen ki-
veystä. Idästä

H. Oksala 1984





Neg. 8067 Sektori I, taso 2, Luoteesta tikkailta

H. Oksala 1984



Neg. 8077 Sektori II, taso 3 Koillisesta

H. Oksala 1984



Neg. 8086 Origo ja keskus-
kivi. Tornikuva

Oksala & Antikainen
1984



Neg. 8090 Sektori IV, taso 3,
suurin osa ruudusta 98/336,
ruudun 96/336 pohj. osa, ruu-
dun 96/334 koill.nurkka,
ruudun 98/334 kaakk.nurkka.
Tornikuva

Oksala & Antikainen
1984



Neg.8092 Sektorin II ruudun
102/338 loun.nurkkaa ja ruu-
dun 100/338 luot.nurkkaa.
Tornikuva.

Oksala&Antikainen 1984





Neg. 8095 Sektori II, taso 3, pääosa ruudusta 100/338 ruudun 100/340 länsiosa, ruudun 102/340 loun.osa, ruudun 102/338 et.reuna sekä sektorin I ruudun 102/336 kaakk.nurkka ja ruudun 100/336 koill.nurkka Tornikuva.



Neg. 8099 Sektori III, taso 4: Kiveyksen mustan noki-
maan ja vaaleamman kulttuurimaan ero, sekä
oikealla ruudussa 96/340 vaaleana palaneen
saven keskittymä, joka ulottuu ruudun reunasta
reunaan N-S-suunnassa. Etualalla ruutu 96/
338. Lounaasta.



Neg. 8100 Sektori I, taso 4, Luoteesta tikkailta.

H. Oksala 1984



Neg. 8101 Sektori II, taso 4. Koillisesta tikkailta.

H. Oksala 1984



Neg. 8104 Sektori IV, ruutu 96/334, taso 4: Kiveys-
tä ja vaaleaa kultt. maata sekoittuneena pohjahiekk-
kaan. Taaemmat kivet kuuluvat ilm. jo viereiseen rau-
nioon. Koillisesta.

H. Oksala 1984



Neg. 8106 Sektori III, ruutu 96/340, taso 5. Luo-
teesta, origosta kaakkoon.

H. Oksala 1984

ÄETSÄ KIIKKA PAPPILA RIIHIMÄKI



Neg. 8110 Sektori IV, ruutu 98/336 ja 96/334-336,
taso 4. Koillisesta.

H. Oksala 1984