

Alkust. os. 121/12.4.1999

YLISTARO Troihari Kupulakallio

Koekaivaus kuoppa-alueella
10.-14.6.1998
ja alueen kartoitus 12.-13.9.1998

Erkki Salminen

YLISTARO Troihari Kupulakallio

Kunta: Ylistaro
Kylä: Troihari
Tila: 7:29
Omistaja: Ylistaron kunta

Sijainti PK 2311 05 KOSOLA
x= 6992 62
y= 2432 52
z= 54,5

Ylistaro 17 (Esihistorialliset kiinteät muinaisjäännökset Etelä-Pohjanmaalla, Keski-Pohjanmaalla ja Pohjanmaalla, Vaasa 1998)

TAUSTAA

Kyrönmaan Opistossa keväällä 1998 pitämään esi historian kurssiin liittyväksi kenttätökohteeksi valittiin Ylistaron Troiharin alueella sijaitseva kuoppajono. Koekaivaus tehtiin kovin sateisissa oloissa 10.-14. kesäkuuta 1998 ja alueen kartoitus 12.-13. syyskuuta 1998. Työvoimana oli opiston kurssilaisia. Todennäköisesti 1990-luvun puolivälin tienoilla on alueen läpi kaivettu vesijohtolinja viereiselle vedenottamolle. Alue on inventoitu vuonna 1985 (Kotivuori – Heikkinen).

ALUEEN KUVAUS

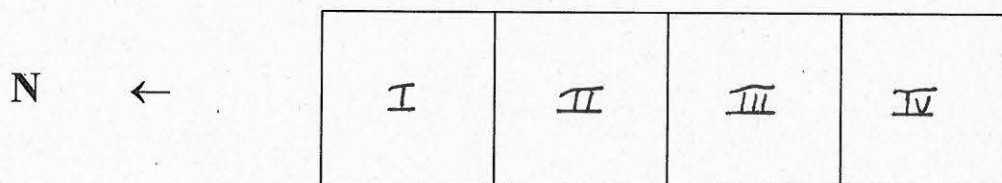
Kupulakallio on noin 200 x 600 m:n kokoinen koillinen-lounas -suuntainen kalliainen mäki, joka liittyy erityisesti eteläpuolella oleviin laajempiin kallioalueisiin, joiden väleissä on tasaisia hiekkamaita. Kupulakallion itäpuolella on mäntymetsää kasvava hiekkakangas, joka laskee kohti itää ja pohjoista. Noin 200-500 metrin etäisyydellä näissä suunnissa on todettu merkkejä kiviläiskästä asutuksesta, lähinnä vasarakirveskulttuurin ajalta (Ylistaro 1 ja 16).

Noin 13 kuoppaa muodostaa 220 m pitkän jonon Kupulakallion rinteestä kohti koillista, viimeinen kuoppa on aivan Troihariin vievän tien varressa, kivikauden loppupuolen muinaisrannan tuntumassa. Ilmeisesti yksi kuoppa on tuhoutunut vesijohdon kaivamisen yhteydessä. Kuopat ovat pyöreitä, halkaisijaltaan 3-4 m ja syvyydeltään nykytilassa alle metrin. Kuoppien keskinäiset välit vaihtelevat 10:stä 24 m:iin.

KAIVAUS

Kaivauksen kohteeksi valittiin kuoppa nro 9, joka oli halkaisijaltaan n. 3,5 m, ehjän näköinen ja sijaitsi paikassa, jossa puusto ei haitannut kaivamista. Kuopan oletetun keskipisteen läpi vedettiin pohjois-eteläsuuntainen linja, jonka länsipuolelle paalutettiin 2 m leveä ja 8 m pitkä kaivausalue. Korkeus siirrettiin alueelle vedenottamon korkeuspisteestä (P 77 = 52,28) ja se kiinnitettiin kaivauspaikan viereiseen maakiveen (= 55,10 m m.p.y.). Koneen lukema oli 111.

Turpeen poistamisen jälkeen kaivamista jatkettiin 10 cm:n tasoissa kuopan pinnan muotoa seuraten. Ruudut 2 x 2 m numeroitiin pohjoisesta etelään I-IV:



Tasossa 1 eli heti turpeen alla oli nokea ja hiiltä, jota oli kertynyt erityisesti kuopan pohjalle. Ruudut valokuvattiin yksi kerrallaan idästä ja taso vaaittiin. Tasoon 2 asti kaivettiin pääasiassa lapiolla ja kaikki maa seulottiin. Tasoon 3 tullessa alkoi selvemmin hahmottua jo tasossa 2 heikosti näkyvä ohut vaaleanharmaa juova,

huuhtoutumiskerros, joka seuraili kuopan reunan muotoa. Samaa vaaleanharmaata maata esiintyi myös ruuduissa I ja IV. Ruudussa I se loppuu jo tasossa 3 ja ruudussa IV tasossa 4. Tämän jälkeen kaivamista jatkettiin vain ruuduissa II ja III.

Kuopan pohjalla tulee vastaan useampia nokimaakerroksia, jotka näkyvät raitoina kuopan profiilissa. Myös vaaleita huuhtoutumiskerroksia ja ruskehtavia rikastumiskerroksia tulee vastaan kuopan pintaa myötäillen. Tasossa V profiilissa oli isompi hiilimöykky, palanutta puuta. Tällä syvyydellä alkaa selvemmin erottua hiesun reuna, joka osoittaa kuopan alkuperäisen muodon.

Kuopan alkuperäistä pohjaa lähestyttäessä alimpana on paksu likamaakerros, jonka seassa on palanutta puuta, todennäköisesti puiden juuria. Pohjalta otettiin talteen palanutta puuta ja hiiltä. Koskemattomaan maahan kaivettaessa alkoi vesi tihkua hiesusta kuopan pohjalle. Kuoppa oli muodoltaan lähinnä suppilomainen. Kuopan pohja oli noin 270 cm:n syvyydellä ympäröivästä maanpinnasta. Kuopan viereen koskemattomaan maahan tehtiin n. 50 cm syvä vertailukuoppa, jossa oli yksi huuhtoutumis- ja rikastumiskerros ja niiden alla koskematon maa. Hiiltä ei koekuopassa ollut.

Profiilia piirtämiskuntoon viimeisteltäessä sattui yllättävä työtapaturma. Runsaiden sateiden kyllästämä hiekka alkoi sortua. Sortuminen tapahtui kahdessa erässä, ensin ruudun II kohdalta romahti profiilin yläosasta hiekkaa noin metrin matkalta ja heti perään sortui suurempi kappale ruudun III profiilista. Vain pintaturve jäi roikkumaan tyhjän päälle. Profiilia ei ehditty piirtää, jokin valokuva oli otettu hieman ennen sortumista.

ALUEEN KARTOITUS

Syyskuun 12. ja 13. päivänä kartoitettiin kuoppa-alue. Kuoppien koot mitattiin, samoin niiden keskinäiset etäisyydet. Kuopat merkittiin 1:2000 karttapohjalle.

- | | |
|-----------|---|
| Kuoppa 1 | Ø 3,5 m, syvyys 60 cm |
| Kuoppa 2 | Ø n. 3 m, paikallisen tiedon mukaan kuoppaa kaiveltu 1980-luvulla, jonka jälkeen peitetty irtomaalla. Etäisyys edelliseen 14 m. |
| Kuoppa 3 | Jäänyt vesijohtolinjan alle 1990-luvun puolivälissä. Etäisyys edelliseen n. 15 m. |
| Kuoppa 4 | Ø 3 m, syvyys 65 cm. Hieman kallellaan kohti pohjoista. Etäisyys edelliseen n. 12 m. |
| Kuoppa 5 | Ø 3,5 m, syvyys 50 cm. Laakeampi kuin edelliset. Etäisyys edelliseen 18 m. |
| Kuoppa 6 | Soikeahko 3,7 x 3 m, syvyys 65 cm. Suppilomainen. Etäisyys edelliseen 20 m. |
| Kuoppa 7 | Ø 3,5 m, syvyys 45 cm. Eteläreunalla vallia. Etäisyys edelliseen 24 m. |
| Kuoppa 8 | Ø 4 m, syvyys 65 cm. Suppilomainen. Etäisyys edelliseen 12 m. |
| Kuoppa 9 | Ø 3 m, syvyys 50 cm. Keväällä kaivettu. Etäisyys edelliseen 15 m. |
| Kuoppa 10 | 4,1 x 4 m, syvyys 70 cm. Alueen suurin ja syvin. Länsilaidassa ”pullistuma”. Etäisyys edelliseen 10 m. |
| Kuoppa 11 | 3,2 x 3 m, syvyys 50 cm. Etäisyys edelliseen 18 m. |
| Kuoppa 12 | 3,2 x 3 m, syvyys 50 cm. Etäisyys edelliseen 18 m. |
| Kuoppa 13 | Soikeahko 4 x 3,2 m, syvyys 50 cm. Etäisyys kallion laitaan 10 m. Etäisyys edelliseen 21 m. |

Kuoppien syvyys tarkoittaa nykytilassa painanteen pohjan ja ympäröivän maanpinnan eroa.

YHTEENVETO

Yhteenvedona voi todeta, että tutkittu kuoppa on ihmisen hiekkamaahan kaivama. Kuoppa on kaivettu noin 2,5 m:n syvyyseksi ja halkaisija on ollut noin 3 m. Mitään rakenteita kuopassa ei voitu havaita, kaivauksessa ei tehty minkäänlaisia löytöjä, jotka olisivat voineet antaa viitteitä kuopan funktioon tai ajoitukseen. Useat nokimaakerrokset viittaavat kuopan pitkän ajan kuluessa tapahtuneeseen luonnolliseen täyttymiseen, jolloin nokea ja hiiltä on kerrostunut toistuvien metsäpalojen seurauksena.

Kuoppien ryhmittely ja sijainti viittaavat lähinnä pyyntiin. Luonnollisinta olisi liittää kuopat alussa mainittuihin lähistöllä sijainneisiin kivikautisiin asuinpaikkoihin. Niiden ajoituksen ja maankohoamisen perusteella kuoppien todennäköinen käyttö voisi ajoittua nuorakeraamiseen aikaan. Tätä olettamusta tukee myös alueen topografia.

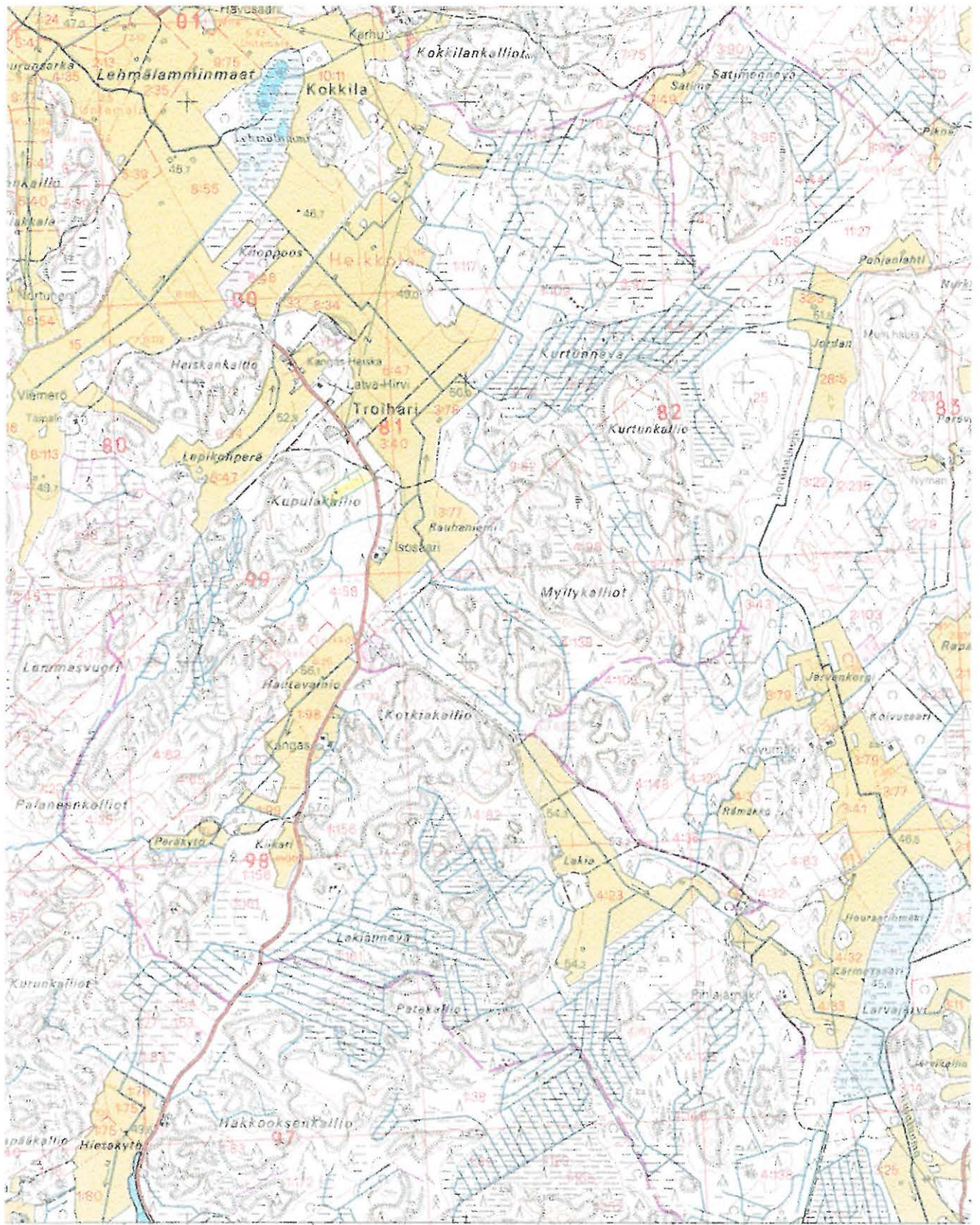
Vaasassa 8.4.1999



Erkki Salminen

Liitteet

Peruskarttaote
Yleiskartta 1:2000
Tasokartta 1:40
Profiilikartta 1:20
Kuvaluettelo
Valokuvia



22° 40' 2433 2434
 -29' 20" Nok = +20" Nok = +64"

Karttarunkona stereokartoitus Autograph A 9 stereokojeella 1:10 000 ilmakuvaus 1980 Korkeudet metreinä merenpinnasta N
 Alueella magneettisia häiriöitä.

PK 2311 05 KOSOLA

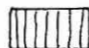


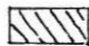
YLISTARO Troihari Kupulakallio

10.-14.6.1998


KOEKAIVAUS, TASOT

Erkki Salminen

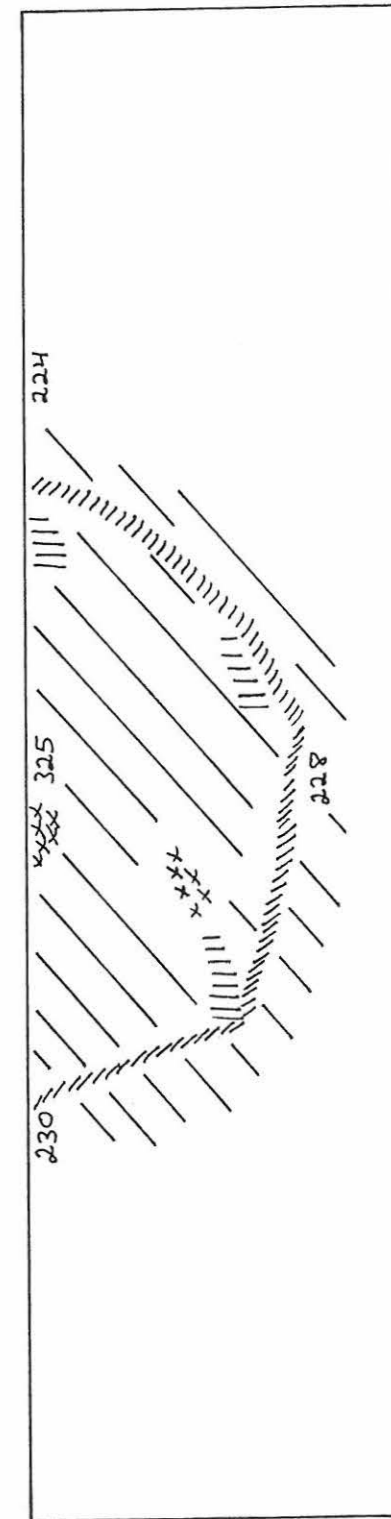
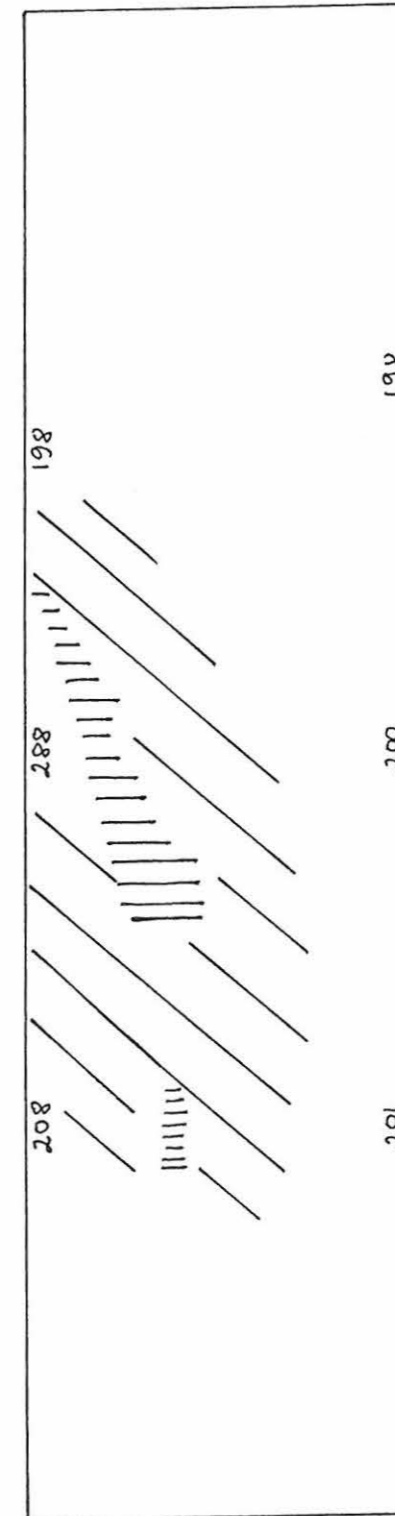
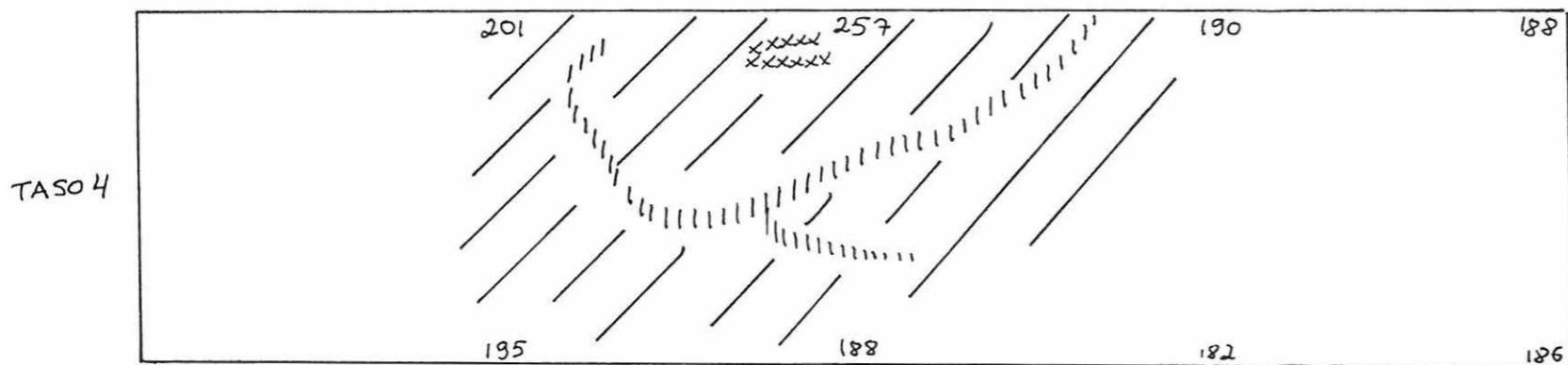
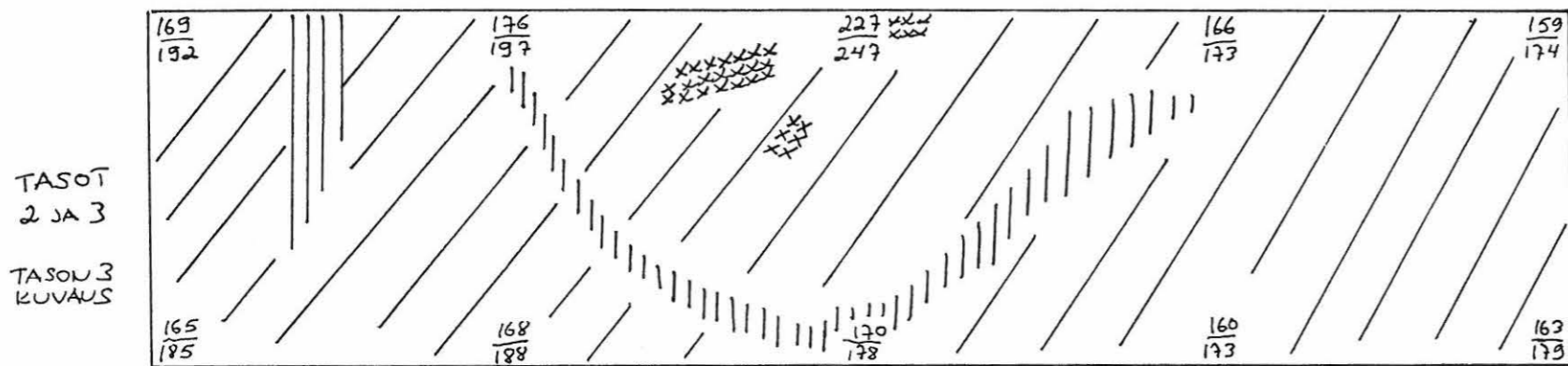
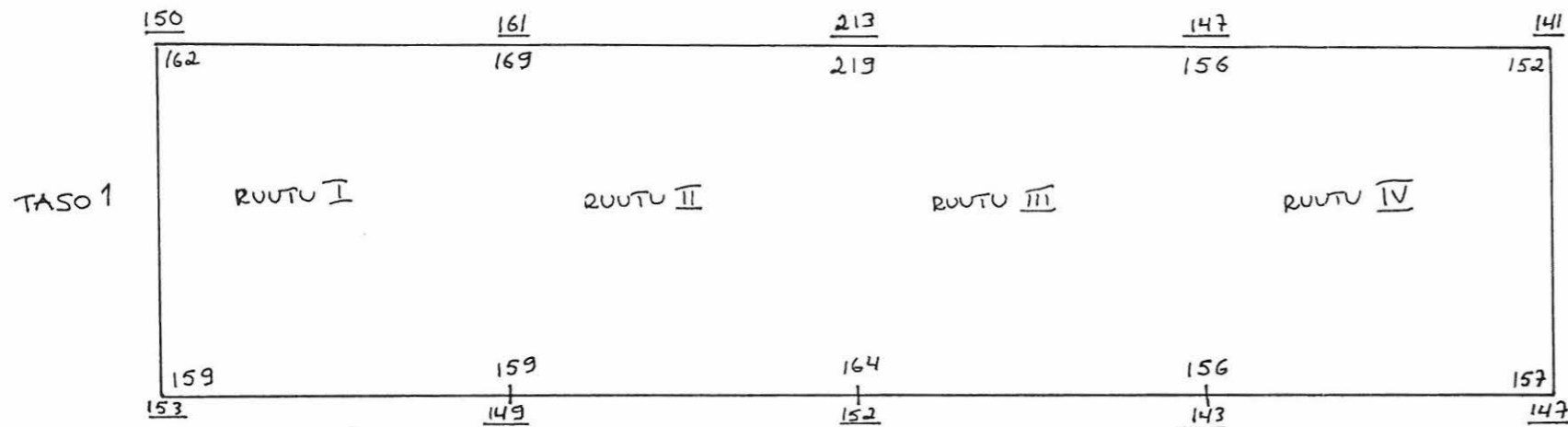
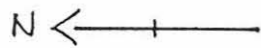
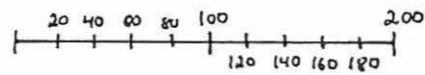
 VAALEA HUUTOUTUMISKERROS

 RUSKEA RIKASTUMISKERROS

 NOZIMAA

 RUSKEA HIEKKA

1:40



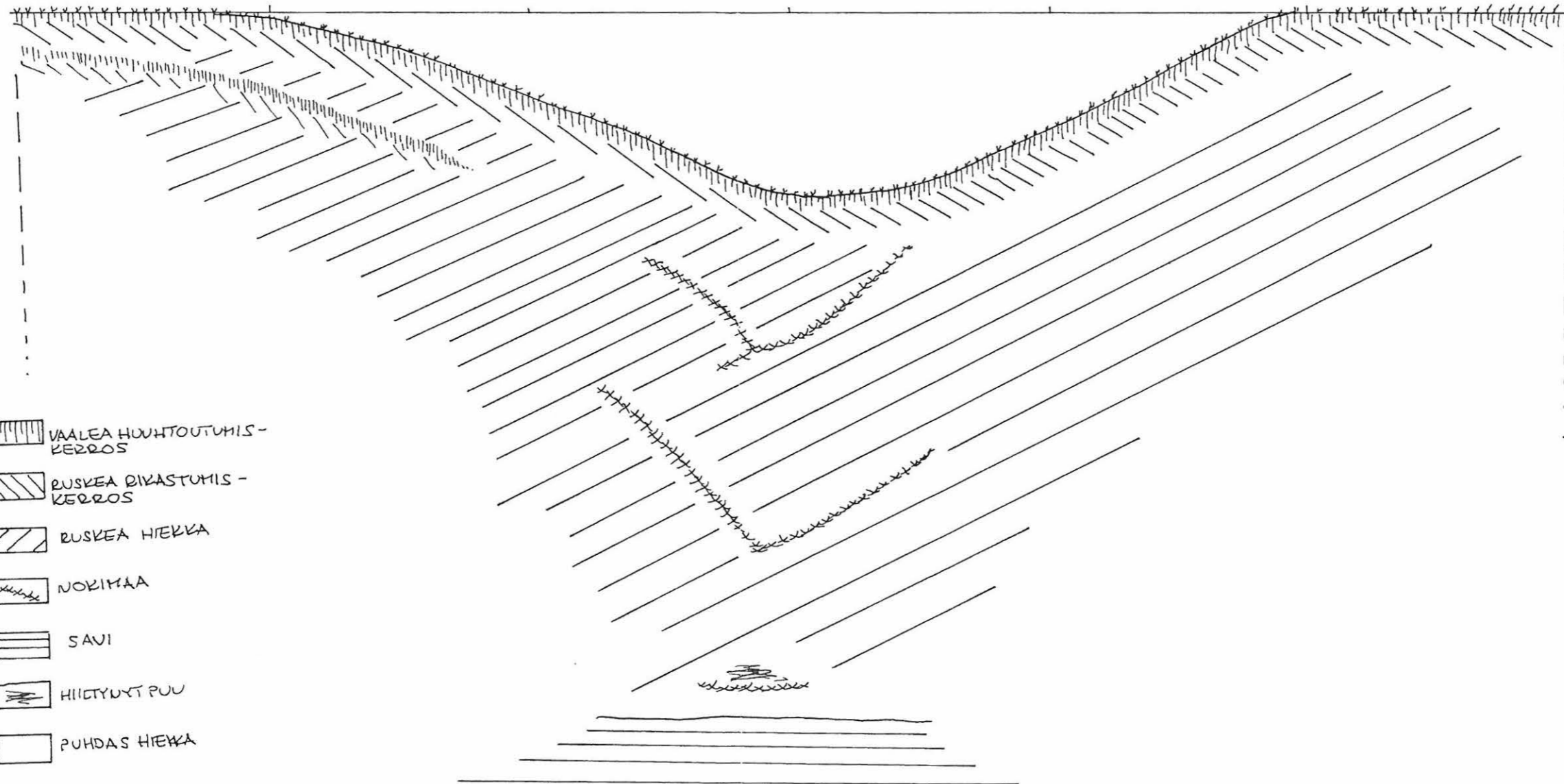
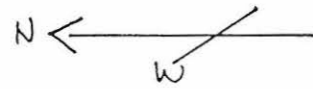
TASO 6

YLISTARO Troihari Kupulakallio

10.-14.6.1998

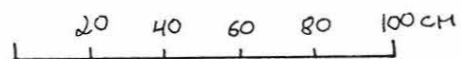
KOEKAIVAUUS, PROFILILI

Erkki Salminen



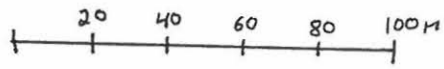
-  VAALEA HUHTOUTUMIS-
KERROS
-  RUSKEA RIKASTUMIS-
KERROS
-  RUSKEA HIEKKA
-  NOKITAA
-  SAVI
-  HIETTYNYT PUU
-  PUHDAS HIEKKA

1:20

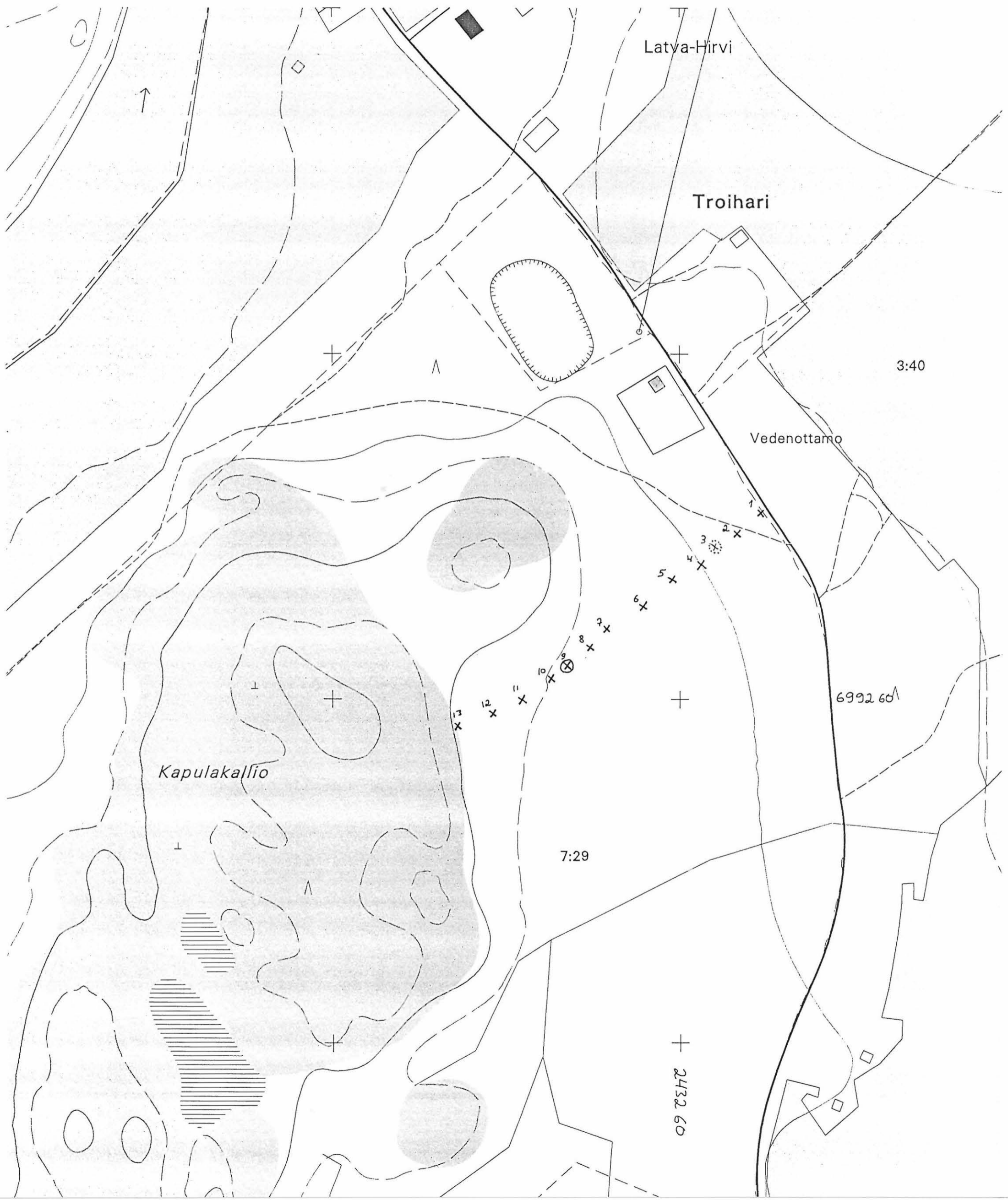


HUOM.
PROFILI WAINOSTELTU NOPEASTI
SORTUMISEN YHTEYDESSÄ.

YLISTARO Troihari Kupulakallio 231105A
YLEISKARTTA 1:2000
Kuoppien kartoitus 12.-13.9.1998
Erkki Salminen



- x kuoppa
- ⊗ tuhottu kuoppa
- ⊗ 10.-14.6.1998 tutkittu kuoppa



KUVALUETTELO

Mv-valokuvat:

Kinonegatiivit Pohjanmaan museon arkistossa

Kuvat: Erkki Salminen

- PM 72113 Kaivausalue paalutettuna, pohjoisesta
PM 72114 Kuopan kohta ruuduissa II ja III, pinta, idästä
PM 72115 Kaivausalue paalutettuna, etelästä
PM 72116 Kuopan kohta ruuduissa II ja III, pinta, lännestä
PM 72117 Koko alue taso 1, pohjoisesta
PM 72118 Ruutu I / taso 1, idästä
PM 72119 Ruutu II / taso 1, idästä
PM 72120 Ruutu III / taso 1, idästä
PM 72121 Ruutu IV / taso 1, idästä
PM 72122 Koko alue, taso 1, etelästä
PM 72123 Yleiskuva kaivausalueesta, kuvattu luoteesta Kupulakallion rinteestä
PM 72124 - ” - , kuvattu hieman edellistä ylempää
PM 72125 Koko alue / taso 2, pohjoisesta
PM 72126 Ruudut II ja III / taso 2, idästä
PM 72127 Koko alue / taso 2, pohjoisesta 11.6.1998 ↓
PM 72128 Ruutu I / taso 2, idästä
PM 72129 Ruutu II / taso 2, idästä
PM 72130 Ruutu III / taso 2, idästä
PM 72131 Ruutu IV / taso 2, idästä
PM 72132 Koko alue / taso 2, etelästä
PM 72133 Kuopan kohta ruuduissa II ja III / taso 2, lännestä
PM 72134 Ruutu IV / taso 2 ja profiili, lännestä
PM 72135 Ruutu I / taso 2 ja profiili, lännestä
PM 72136 sama kuin ed.
PM 72137 Koko alue / taso 3, pohjoisesta
PM 72138 Ruutu I / taso 3, idästä
PM 72139 Ruutu II / taso 3, idästä
PM 72140 Ruutu III / taso 3, idästä
PM 72141 Ruutu IV / taso 3, idästä
PM 72142 Koko alue / taso 4, etelästä
PM 72143 Koko alue / taso 4, pohjoisesta
PM 72144 Ruutu II / taso 4, idästä
PM 72145 Ruutu III / taso 4, idästä
PM 72146 Ruutu III / taso 4, lännestä
PM 72147 Ruutu II / taso 4, lännestä
PM 72148 Ruutu II / taso 4, lännestä 12.6.1998 ↓
PM 72149 Ruutu III / taso 4, lännestä
PM 72150 Kuopan kohta ruuduissa II ja III / taso 4, lännestä
PM 72151 Ruutu II / taso 5, lännestä
PM 72152 Ruutu III / taso 5, lännestä
PM 72153 Kuoppa ruuduissa II ja III / taso 5, lännestä
PM 72154 - ” -
PM 72155 Ruutu II / taso 6, lännestä

PM 72156	Kuoppa ruuduissa II ja III / taso 6, pohjoisesta	
PM 72157	Kuoppa, ruutu II, lännestä	
PM 72158	Kuoppa, ruutu III, lännestä	
PM 72159	Kuoppa, ruutu II, lännestä	
PM 72160	Työkuva, pohjaa kaivetaan, pohjoisesta	13.6.1998 ↓
PM 72161	- ” -	
PM 72162	Kuoppa pohjaan kaivettuna, lännestä	
PM 72163	- ” -	
PM 72164	- ” -	
PM 72165	Kuopan reunaan profiilissa ruudussa III, lännestä	
PM 72166	Profiilia kaivetaan esiin, etelästä	
PM 72167	- ” -	
PM 72168	Sortuma	
PM 72169	Sortuma	
PM 72170	Sortuma	
PM 72171	Aluetta luodaan umpeen	
PM 72172	- ” -	

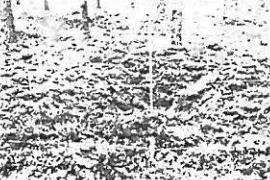
72113

72114

72115

72116

72117



1 1A

2 2A

3 3A

4 4A

5 5A

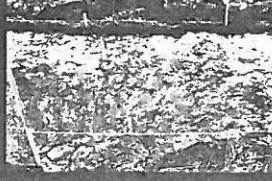
6 72118 KODAK 5063 TX

7 72119 KODAK 5063 TX

8 72120 KODAK 5063 TX

9 72121 KODAK 5063 TX

10 72122 KODAK 5063 TX



6 6A

7 7A

8 8A

9 9A

10 10A

11 72123 KODAK 5063 TX

12 72124 KODAK 5063 TX

13 72125 KODAK 5063 TX

14 72126 KODAK 5063 TX

15 72127 KODAK 5063 TX



11 11A

12 12A

13 13A

14 14A

15 15A

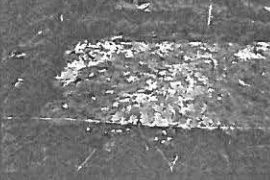
16 72128 KODAK 5063 TX

17 72129 KODAK 5063 TX

18 72130 KODAK 5063 TX

19 72131 KODAK 5063 TX

20 72132 KODAK 5063 TX



16 16A

17 17A

18 18A

19 19A

20 20A

21 72133 KODAK 5063 TX

22 72134 KODAK 5063 TX

23 72135 KODAK 5063 TX

24 72136 KODAK 5063 TX

25 72137 KODAK 5063 TX



21 21A

22 22A

23 23A

24 24A

25 25A

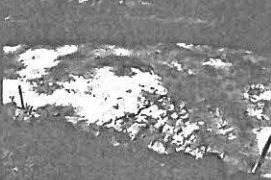
26 72138 KODAK 5063 TX

27 72139 KODAK 5063 TX

28 72140 KODAK 5063 TX

29 72141 KODAK 5063 TX

30 72142 KODAK 5063 TX



26 26A

27 27A

28 28A

29 29A

30 30A

72143

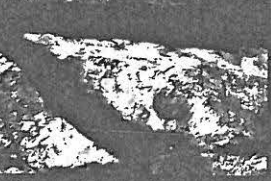
32 72144 KODAK 5063 TX

33 72145 KODAK 5063 TX

34 72146 KODAK 5063 TX

35 72147 KODAK 5063 TX

36 72148 KODAK 5063 TX



31A

32 32A

33 33A

34 34A

35 35A

36 36A

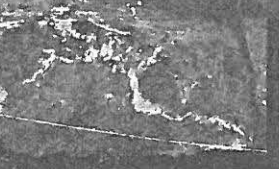
AK 5063 TX 72149

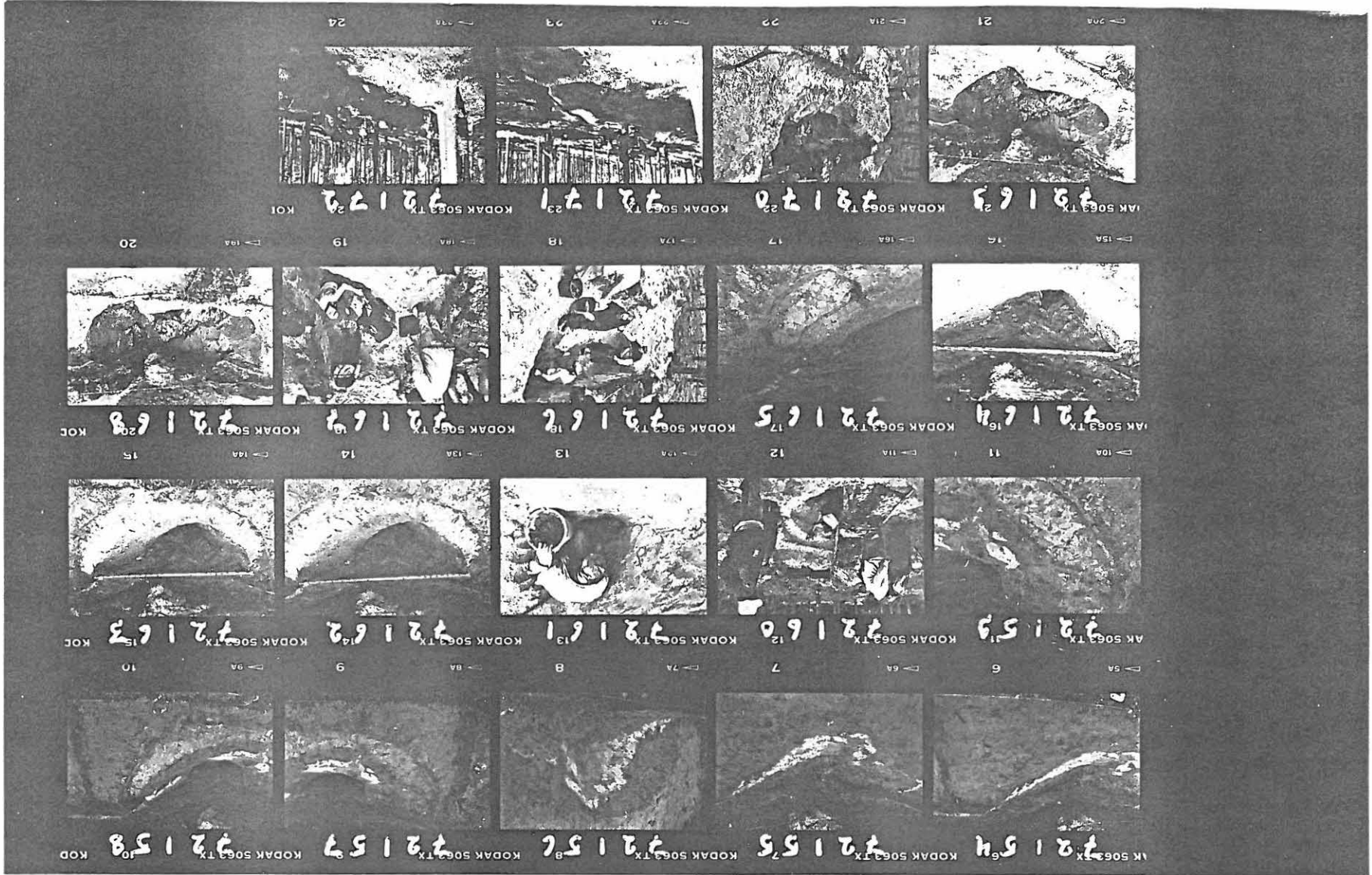
72150 KODAK 5063 TX

72151 KODAK 5063 TX

72152 KODAK 5063 TX

72153 KODAK 5063 TX





1K 5063 TX 6 22154 KODAK 5063 TX 7 22155 KODAK 5063 TX 8 22156 KODAK 5063 TX 9 22157 KODAK 5063 TX 10 22158 KODAK 5063 TX

AK 5063 TX 11 22159 KODAK 5063 TX 12 22160 KODAK 5063 TX 13 22161 KODAK 5063 TX 14 22162 KODAK 5063 TX 15 22163 KODAK 5063 TX

AK 5063 TX 16 22164 KODAK 5063 TX 17 22165 KODAK 5063 TX 18 22166 KODAK 5063 TX 19 22167 KODAK 5063 TX 20 22168 KODAK 5063 TX

AK 5063 TX 21 22169 KODAK 5063 TX 22 22170 KODAK 5063 TX 23 22171 KODAK 5063 TX 24 22172 KODAK 5063 TX