

TARKASTUSKERTOMUS PMA 0222

mjr 004 01 0023

ALAHÄRMÄ VUOSKOSKI KATISKA 2

Tarkastuskäynti 8.10.2002

Pentti Risla

Ilmoittaja: Huomattu Alahärmän inv.kurssilla kts. PMA 022

Sijainti: PK lehti EKOLA 2312 05 x=7021 900-7022 420, y=2435 520-2436 490 ja z= 37,5-40

Kohde: rekisteröity muinaishautoina Alahärmä nro 23

Kuvaus: Vuonna 1968 tarkastettu kohde ja rekisteröity 11 rökkiötä mäenkumpareilla. Nyt tarkastetut kohteet on merkitty liitekartaan. Punaiset pisteet ovat löydetty kohteet ja siniset ei paikallistettuja. Sinisellä ympäröity kohde tarkoittaa, että maanpinta on rikottu metsänuudistuksessa.

Kohde 1 sijaitsee täsmälleen peruskartan osoittamassa paikassa mäen itäreunalla. Kyseessä ei ole rökkiö vaan kivivallin ympäröimä ala. Kivivallin sisään jäävän soikean alan pituus on NE-SW suunnassa n.6 m ja leveys n.4 m. Rakenne on kuin pieni jätinkirkko ja selvästi ihmisen kasaama. Kyseessä on todennäköisesti asumuksen pohja. Rakenne on hyvin säilynyt ja paikalla kasvaa nuorta männikköä. Mäellä ei havaittu muita rakenteita.

Kohde 2 sijaitsee peruskartan osoittamalla paikalla muinaisen kapean niemen kaakkoispäässä. Kyseessä ei ole rökkiö vaan NW-SE suuntainen pitkänomainen kivivalli. Kivivalli on luonnonmuodostuma. Kivivallissa on yksi halkaisijaltaan n.2 m maljamainen kuopanne ja kaksi n.1 m levyistä kuopannetta. Yleensä kuopanteissa on pieni kuoppaa ympäröivä vallimainen kivireunus, joka luo rökkiömäisen vaikutelman. Rantakivikkoihin tehdyt muinaishaudat ovat kuitenkin lähes aina johtaneet luontaisen kivikon muodon rikkomiseen hautarakennetta kasattaessa (kuten kohteessa 8). Tässä kivivallissa ei erotu mitään rökkiön muotoa tavoittelevaa kiviladelmaa kuoppien ympärillä, joka erottaisi kuopat esim. erillisiksi hautarakenteiksi (kuten kohteessa 8). Kyseessä on todennäköisimmin kivikkoon raivatut säilytyskuopat, mikä sopii hyvin yhteen rakenteen 1 kanssa. Rakkakuopat on useimmin raivattu juuri kivikkoon joiden kivikoko on noin ihmisen pään kokoinen kuten tässä rakenteessa.

Kohde 3 sijaitsee melkein peruskartan osoittamalla paikalla, mutta enemmän luoteisrinteen puolella kuin valuen rinteeseen. Rakenne on tehty luoteisrinteessä sijaitsevaan muinaiseen rantakivikkoon, jonka kivikoko on lohkaremainen. Mäenkumpareella ei ole luontaisesti kivikkoa, johon säilytyskuopan voi helposti tehdä. Rakenteen keskellä erottuu selvä kuopanne ja kuopanteen reunat kohoavat pyöreämuotoisen kiviladelman muodostaen. Kyseessä on tuskin pelkkää kuoppaa varten kerätty kiveys ja rakenne on mahdollisesti muinaishauta, johon on kajottu. Kuopanne rakenteen keskellä voi olla rakkakuoppa, joka on tehty muinaishautaan myöhemmin! Koska rakenne oli alarinteeseen kallellaan ei kohteesta saatu valokuvaa, jossa kuopanne erottuisi. Liitekuoissa näkyy rakennne ja maisema luoteeseen sekä rinteeseen kivikko kohdalta, jossa rakenne sijaitsee.

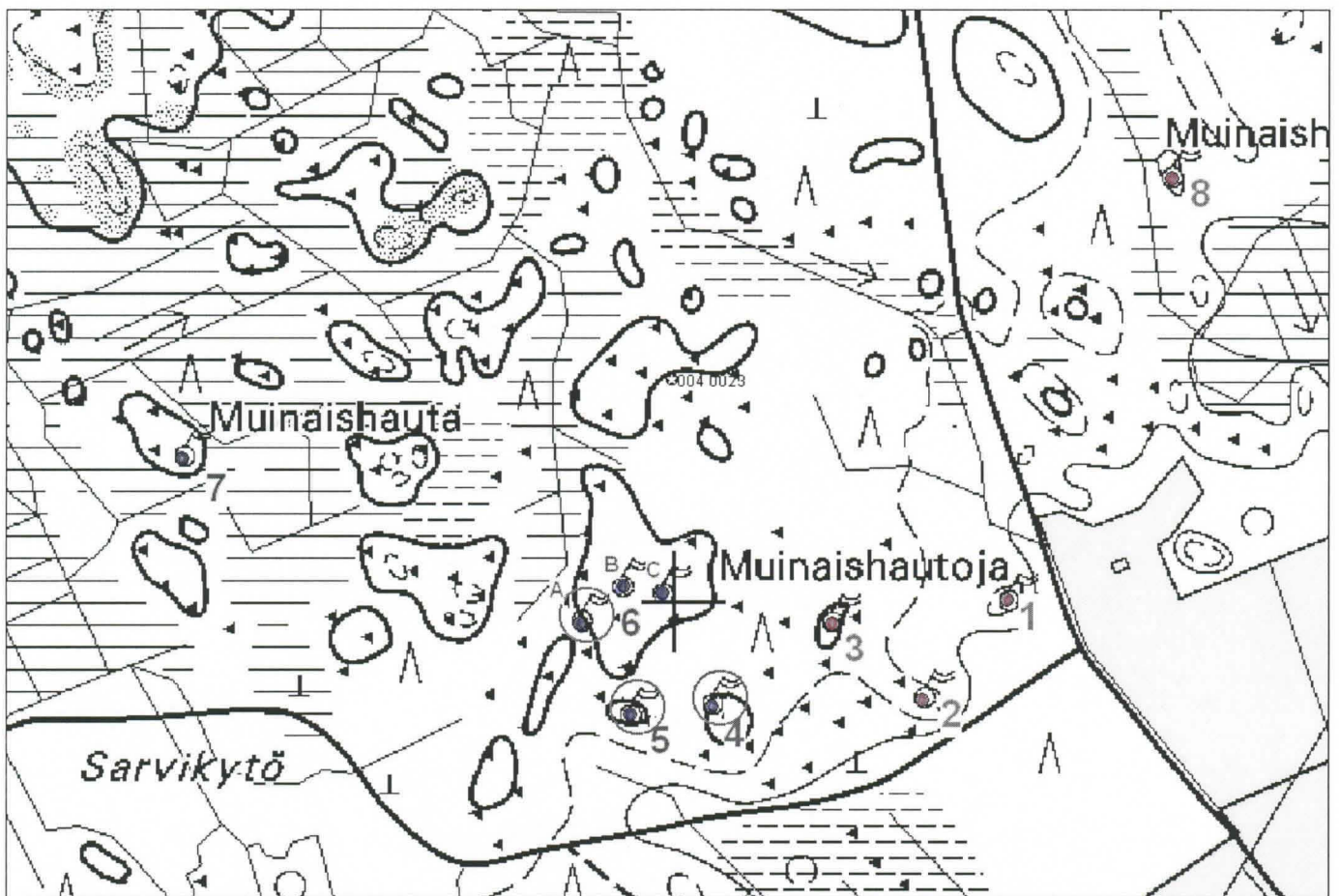
Kohteita 4, 5, 6a, 6b ja 6c ei löydetty. Kohteiden 4 ja 5 mäet oli metsänuudistuksessa aurattu kokonaisuudessaan. Mäkien maanaines oli erittäin kivistä ja auraturat ovat täynnä päänkokoista ja pienempää kiveä. Kohteen 6 mäensaareke oli aurattu vain läntisimmältä sijaintikohdalta 6a. Kohteiden 6b ja 6c kohdalla oli puuseiväs ja maanpintaan ei oltu kajottu tavalla, joka olisi voinut hävittää muinaishaudan. En kuitenkaan havainnut kohteissa 6b ja 6c merkkejä muinaismuistoista.

Kohde 7 sijaitsee sekin mäensaarekkeella. Istutetun nevan ympäröimällä saarekkeella kasvoi mäntymetsä ja saareke oli kivinen. Itäpäässä, jossa olisi pitänyt sijaita muinaishauta oli suurempien lohkareiden keskellä pienemmistä kivistä koostuvaa turpeen peittämää luontaista kivikkoa. Mikäli vuoden 1968 löytökohta on merkitty kartalle oikein ei paikalla ole sen tarkoittamaa muinaismuistoa. Tarkastin myös etelämpänä olevan peruskartassa näkyvän saarekkeen, jossa en myöskään havainnut merkkejä muinaismuistoista.

Kohteista 4, 5 ja kohteesta 6a on vaikea sanoa mitään, koska mäet oli oletetuilta sijaintipaikoilta aurattu. Kivien määrästä ja sijainnista verrattuna muihin mäkien uriin ja aikaisempiin kokemuksiini pienten aurattujen muinaishautojen ulkonäöstä ainoastaan kohteilla 4 ja 6a on mahdollisesti ollut kivirakenne. Kohde 7 ja loput kohteesta 6 antaa aiheita epäillä onko näissä kohteissa yleensäkin sijainnut muuta kuin luontaista kivikkoa.

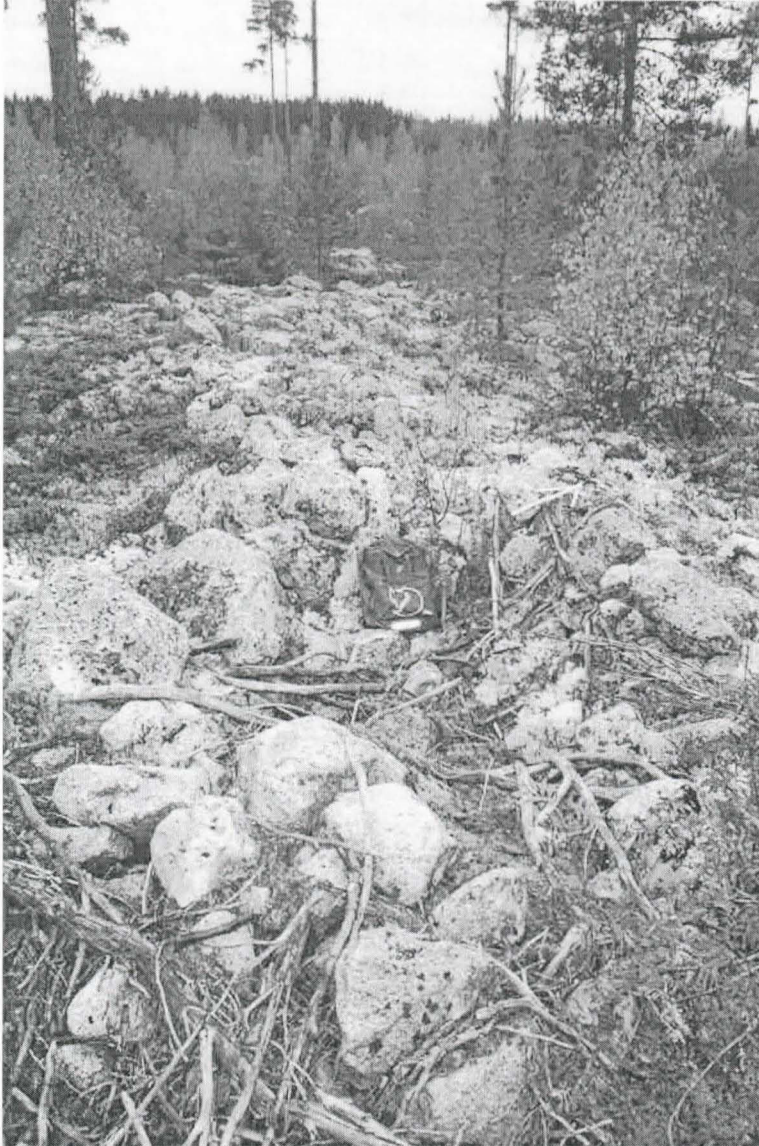
Kohde 8 sijaitsee pienellä N-S suuntaisella mäenkumpareella. Mäenkumpareella on sijainnut pienistä päänkokoisista kivistä koostuva luontainen rantakivikko. Kaikki kohteen ympärillä oleva maasto oli aurattu ja urien perusteella mäen maasto on kivistä ja mäellä on hiekkapohja. Kohde oli merkitty maastoon sinisellä nauhalla ja puuseipäillä. Paikalla on yksi selkeä pyöreämuotoinen muinaishauta, jonka keskellä on kuopanne. Välittömästi tästä pohjoiseen on myös toinen hauta, jossa oli pieni painauma keskellä. Näiden rakenteiden välillä oli pieni siirtolohkare, jonka sivuun oli ladottu kiveys ja ilmeisesti tämäkin on muinaishauta. Kaikki rakenteet ovat omia kokonaisuuksiaan, jotka oli tehty luontaisen kivikon kivistä. Kohde on säästetty periaatteessa muinaismuistolain edellyttämällä tavalla, mutta koska suoja-alue lain mukaan kuuluu muinaisjäännökseen on auraus pohjoispuolella tullut liian lähelle eli kirjaimellisesti kahden metrin päähän muinaisjäännökseen näkyvistä rajoista, jotka eivät ole mitenkään helposti tulkittavissa tässä yliturvittuneessa kivikossa. Lain henki olisi toteutunut paremmin ja riski muinaisjäännökseen tuhoamiseen vähentynyt huomattavasti mikäli korkeuskäyrien rajaamaa mäennpyylää olisi säästetty pohjoisessa vähän laajemmin. Muinaisjäännos oli sen kaltainen, että se olisi vaivatta voitu aurata pois, joten oli positiivista, että muinaisjäännos oli huomattu.

Tiedoksi: Museovirasto





Kohde 1. Asumuksen pohja. Nuoli pohjoiseen.



Kohde 2. Rakkakuoppia. Nuoli pohjoiseen.



Kohde 3. Muinaishauta luoteisrinteen kivikossa. Nuoli pohjoiseen.



Kohde 3. Muinaishauta kuvan keskellä. Nuoli pohjoiseen.



Kohde 4. Muinaishaudan oletettu sijaintikohta. Nuoli pohjoiseen.



Kohde 4. Muinaishaudan oletettu sijaintikohta. Nuoli pohjoiseen.



Kohde 5. Muinaishaudan oletettu sijaintikohta. Nuoli pohjoiseen.



Kohde 7. Muinaishaudan oletettu sijaintikohta. Nuoli pohjoiseen.



Kohde 8. Eteläisin muinaishauta, jossa kuopanne. Nuoli pohjoiseen.





Kohde 8. Pohjoisin muinaishauta repun kohdalla, maakiven viereen tehty lippalakin kohdalla ja eteläisin näkyvä avoin kivikko lakista vasemmalle. Nuoli pohjoiseen.



Kohde 8. Muinaishaudat sijaitsivat mäen laella mäntyjen kohdalla. Kuvattu koilliseen.