

Dragsfjärd.


Förteckning över gravkammelar i Dragsfjärd.

Lättläsa kartta ja 5 valokuvaa.

Hildur Planting 1932.

Förteckning över gravkummet i Dragsfjärd.

1-4. Rosendal.

- N: 1.   $\frac{1}{2}$  km. NO fr. Kullas gård. Övre delen av kummet bortsläpad 1927. Bottenstenarna o. två stora stenar i västra delen av yttre ringen finnas kvar.

5. 6. Genbåde.

N: 5. På en bergstopp 44 m. ö. h. med vid utrikt.

N: 6. På SV sluttningen av en skogsbäck tillhörig Backas gård. (Ej omnämnd av Höögman)

7-10. Ytterkulla by = Kulla gård (alla byns gårdar i samband)

N: 7. På bergstopp (Malmsberget) 48 m. ö. h. med vid utrikt.

Något lägre ned på samma berg finnas tre stora stensamlingar, den ena med flere skattgrävargropar, vilka av O. Björck sägas vara förstörda kummet, liksom mer stenåkrar.

N: 8-9 På åkern öster om gården (65 m. ö. h.).

Det ena runt, med en skattgrävargrop. Övre delen av kummet gätagligen bortsläpad. Det andra ovalt, bestående delvis av mycket stora stenar. (Ingendera av dessa kummet omnämns av Höögman.).

N<sup>o</sup> 10. På en höjd  $\frac{1}{2}$  km. 50 fr. gården, ombyggt till rå-  
nöse. (Undersökt av Högman.)

11. 12. Näsudden (Östergård i Långnäs by, för Öppgård)  
Färdera kullen i norra ändan av en c. 100 m. lång plata,  
anv. 21 m. ö. h. (N<sup>o</sup> 12 undersökt av Högman, fynd: bronsdolk.)

13. 14. Söderlångviks rusthåll.

Färdera grå platalikt berg med vid sträckt. c. 25 m. ö. h.

N<sup>o</sup> 13. Långsmalt. 24 m. långt. Förtärt. Stenarna i norra  
delen ha av ryssarna använts för att stödja en signalstäng.

N<sup>o</sup> 14. Litet, alldeles förtärt.

15 - 18. Hammarboda by.

De 4 kullen ligger grå en i åkrarna sträcktande c. 120 m.  
lång a. 50 m. bred landtunga, låg, flat a. kantad av  
större o. mindre stenar; runt om skogklädda höjder.

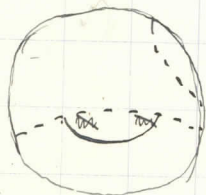
19. Ett obestämt antal kunnel i storkogen  
mellan Hammarboda o. Ytter-Ölmoss. - En gammal  
gumma berättade, att hon som barn med andra  
sauhjon plökat i dem, sade sig ha hört, att man i  
ett av dem hittat en yxa.

20-24. Kärra by.

N<sup>o</sup> 20. 21. I backslutningen mot Dragsfjärden (för jord-  
bro torp) Det ena undersökt av Högman.

N<sup>o</sup> 22. 23. 24. På en åker c. 6-7 m. ö. h. - ett av dem  
mycket litet, kan även vara en stenhög av fr.  
åkerhopsamlade stenar. - Det största för-  
stört i år (av skyddskåren, har man uppgjivit)  
Ungef. hälften i vertikal genomskärning har  
blivits bortsläpad. En del av bottn. har därige-  
nom blivits blottad, så när som på det under-  
sta stenhögret. Både en yttre o. inre ring  
är synlig. I jorden inomför den inre ring-  
gen fanns i stora delen brända leen, i den södra  
såga små leenklävar.

N<sup>o</sup> 24.



m = brända leen.

25. 26. Rövik.

Har ej leesökt dem.

Stenåberliknande stensamlingar finnas 4 å 5 st. i rad på en bergsträcka (N-S) i skogen mellan Kärra o. Över-Olmors. I den sydligaste o. största finnas flera skattgrävargropar, i en annan, som befinner sig i en stor bergsskruva, finns i mitten en stor jordfest sten. De likna "akrana" på Malmskerget i Ytterkulla, men de ovatt runda stenarna är här mindre. En vardinna i Över-Olmors sade sig som barn ha grävt i "jetu-kasten" - hon försäkrade att det var sådana - men ej hittat annat än brända näsverbiter.

Förteckning över gravkummel i Dragsfjärd (Hildur Planting 1932).

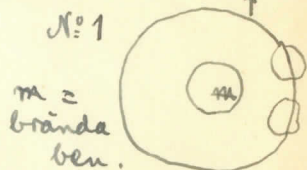
1-4 Rosendal

H. 48-49. Nr 1. 1/2 km NO från Kullas gård. Övre delen av kumlet bortsläpad 1927. Botstenarna o. två stora stenar i västra delen av yttre ringen finnas kvar.

5-6. Genböle.

Nr 5. På en bergstopp 44 m ö.h. med vid utsikt.

Nr 6. På SV sluttningen av en skogsbacke tillhörig Backas gård (ej omnämnd av Högman).



7-10 Ytterkulla by = Kullagård (alla byns gårdar i sambruk).

H. s. 51. Nr 7. På bergstopp (<sup>Däles-</sup>~~Malmis~~berget) 48 m ö.h. med vid utsikt.

Något lägre ned på samma berg finnas tvenne stora stensamlingar, den ena med flera skattgravargropar, vilka av O. Björck sägas vara förstörda kummel men likna mer stenåkrar.

*Obs!*  
Nr 8-9. På åkrypen österom gården (6 a 7 m ö.h.). Det ena runt med en skattgravargrop. Övre delen av kumlet påtagligen bortsläpad. Det andra ovalt, består delvis av mycket stora stenar (ingetdera av dessa kummel omnämns av Högman).

H. s. 50  
*undersökt av H., s. 112-116.*  
Nr 10. På en höjd 1/2 km SO fr. gården, ombyggt till råröse (undersökt av Högman).

11.12. Näsudden (Ostergård i Långnäs by, förr Oppgård)

Vardera kumlen i norra ändan av en ca 100 m. lång plåtå ungf. 21 m. ö.h. (Nr 12 undersökt av Högman, fynd: bronsdolk).

13.14. Söderlångviks rusthåll.

Vardera på plåtålikt berg med vid utsikt ca 25 m. ö.h.

Nr. 13. Långsmalt, 24 m långt. Förstört. Stenarna i norra delen ha av rysarna använts för att stödja en signalstång.

Nr. 14. Litet, alldeles förstört.

*Undersökt av Högman, s. 96-101. De skivorna. Typ. dalk. Åls ävvarnar? i en sten. Kol, 4. ben. v. litet af. gal. v. massa. lamm. no. st. 7.*

15-18. Hammar(s)boda by. H. s. 55-56. En undersökt av Högman, s. 102-110. teckning.

Alla fyra kumlen ligga på en i åkrarna utskjutande ca 120 m lång o. 60 m bred landtunga, låg, flat o kantad av större och mindre stenar, runt om skogklädda höjder.

19. Ett obestämt antal kummel i storskogen mellan Hammarsboda och Ytter-Ölmoss. - En gammal gumma berättade, att hon som barn med andra vallhjon plockat i dem, sade sig ha hört, att man i ett av dem hittat en yxa.

20-24. Kärra by.

№ 20. 21. I backslutningen mot Dragsfjärden ( förr Jordbro torp). Det ena undersökt av Högman, s. 103. teckning. Obs. utkastade . flintar . fr. o. dr. ben.

Nr. 22. 23. 24. På en åker ca 6-7 m. ö.h. - Ett av dem mycket litet, kan även vara en stenhög av fr. åkern hopsamlade stenar. - Det största förstört i år (av skyddskåren, har man uppgivit). Ungf. hälften i vertikal genomskärning har blivit bortsläpad. En del av bottn. har därigenom blivit blottad, så när som på det understa stenlagret. Både en yttre och en inre ring är synlig. I jorden innanför den inre ringen fanns i norra delen brända ben, i den södra några små benskärvor.

№ 24



m = brända ben.

25. 26. Rövik. se H. s. 52. En undersökt av Högman, s. 111-112. teckning. Obs. kummel

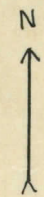
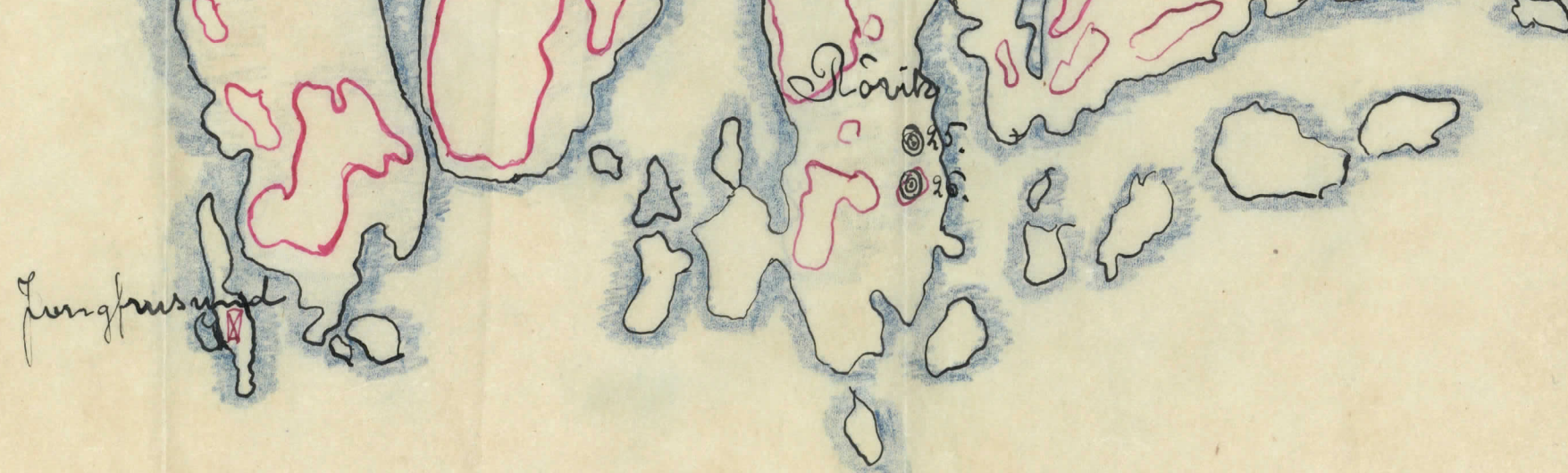
Har ej besökt dem.

Stenåkerliknande stensamlingar finnas 4 a 5 st. i rad på en bergssträcka (N - S) i skogen mellan Kärra och Över-Ölmoss. I den sydligaste och största finnas flere skattgrävargropar, i en annan, som befinner sig i en stor bergskreva, finns i mitten en stor jordfast sten. De likna "åkrarna" på Malmisberget i Ytterkulla, men de ovalt runda stenarna äro här mindre. En värdinna i Över-Ölmos sade sig som barn ha grävt i "jetukasten" - hon försäkrade att det var sådana - men ej hittat annat än brända näverbitar.

RAGSFJÄRD,  
v. 1932  
4. Planting







Dragsfjärds socken.  
Arkeologisk karta.

21,5 m. ö. h.

- ⊙ Gravkammer.
- ⊠ Roppsign.
- ⊠ Jungfrudans.
- ⊥ Stenåldersfynd.

Hildes  
Plan  
H

# Dragsfjärd.



Det största kummet i Hammarboda.



Söderlångvik. Kummet 24 m.  
långt c. 25 m. ö. h.



Stenåker eller förstört kummet?  
Malmisberget; Gensjöle-Ytterkulla.  
Ungef. 15 av platsen för stensamlingen  
synes på bilden. I förgrunden en stor jord-  
fast sten.

Dragsfjärd.



Ansvedja. X = platsen  
där stenreakskäpen hittades.



Näsuddens X sedd fr.  
sydväst.