

Museovirastolle

KÄYNTI ALAHÄRMÄSSÄ 27.10.1983

Veikko Puronvarsi esitteli neljä esihistorialliseksi epäilemäänsä kohdetta, joista kahteen ehdimme tutustua maan vielä ollessa paljaana. Yksi alueista on näytetty tutkija Markku Torviselle aiemmin syksyllä.

Matkalla oli mukana myös Alahärmän kulttuurisihteeri Timo Niemi.

ALUE 1 MUSTAISNEVA

Alue on Veikko Puronvarren kirjeessään 10.10.1983 mainitsema hiekkakuoppa. Alue on merkitty peruskartalle 231<sup>208</sup>~~107~~. Hiekanottoa alueella on laajennettu luoteeseen, nykyinen kuoppa on n. 100 m x 200 m.

Kvartsi-iskoksia löytyy koko kuopan reuna-alueelta sieltä täältä ja kuopan keskellä olevasta harjanteesta. VP:n mukaan alueelta on löytynyt myös reunalta vyöryneitä palaneita kiviä.

Kuopan luoteisosassa on näkyvissä useita tervahaudan paikkoja. Hiiltynyttä maata näissä kohdissa on melko runsaasti.

Keramiikkalöytöjä alueelta ei ole tiedossa. Myöskään kulttuurikerroksesta ei näy merkkejä kuopan reunaleikkauksessa.

Hiekkakuopan ohi menevän metsäautotien varrella on siellä täällä kvartsi-iskoksia koilliseen mentäessä vasemmanpuoleisessa ojassa n. 200 m:n matkalla ja etelään mentäessä oikeanpuoleisessa ojassa n. 300 m:n matkalla. Alueet on merkitty karttaan.

ALUE 2

Haaruskangas, n. 200 m Haarusjärvestä länteen

Tutkija Markku Torvinen on käynyt paikalla 29.9.1983.

Käynnin jälkeen VP on löytänyt lisää kvartsi-iskoksia hiekkakuopan reunalta n. 150 m:n matkalta. Kvartsilöytöjä on

Skh  
33 j 32

myös sieltä täältä karttaan merkityltä n. 800 m:n alueelta nevanrannasta. Alue ulottuu tien eteläpuolelle n. 200 m. Koko 800 m:n matkalta maakerrokset eivät ole näkyvissä, vaan maanpinta on ehjä linjan keskivaiheilla. Peruskartta 231107.

### ALUE 3

Ekokangas, kaksi hiekkakuoppaa n. 1 km:n etäisyydellä toisistaan

#### Ekokangas I

Hiekkakuoppa merkitty peruskartalle 231104.

VP kertoi löytäneensä kvartsi-iskoksia hiekkakuopan reunalta n. 100 m:n matkalta karttaan merkityltä alueelta.

Lumisateen ja lumipeitteen vuoksi emme voineet tarkistaa asiaa.

#### Ekokangas II

Hiekkakuoppa Ylihärmän rajalla, merkitty peruskarttaan 231106.

VP kertoi löytäneensä kvartsi-iskoksia karttaan merkityn alueen sisältä sieltä täältä. Hiekkakuopan reunalla eräässä kohdassa on VP:n mukaan pieni vyörymä palaneita kiviä. Lumisade esti asian tarkistamisen.

Hiekanajo ei ollut käynnissä missään kohteessa käyntiaikana.

VP pyysi myös toteamaan maastossa olevat halkaisijaltaan 5 - 20 m:n suuruiset kasvillisuuden peittämät kuopat, joita hän kutsuu pattereiksi. Tällaisia kuoppia on alueen 2 läheisyydessä n. 20 kpl. Alueen 1 pohjoispuolella on halkaisijaltaan n. 10 m:n suuruinen n. 1 m syvä tasapohjainen kuoppa, joka on täysin kasvillisuuden peitossa.

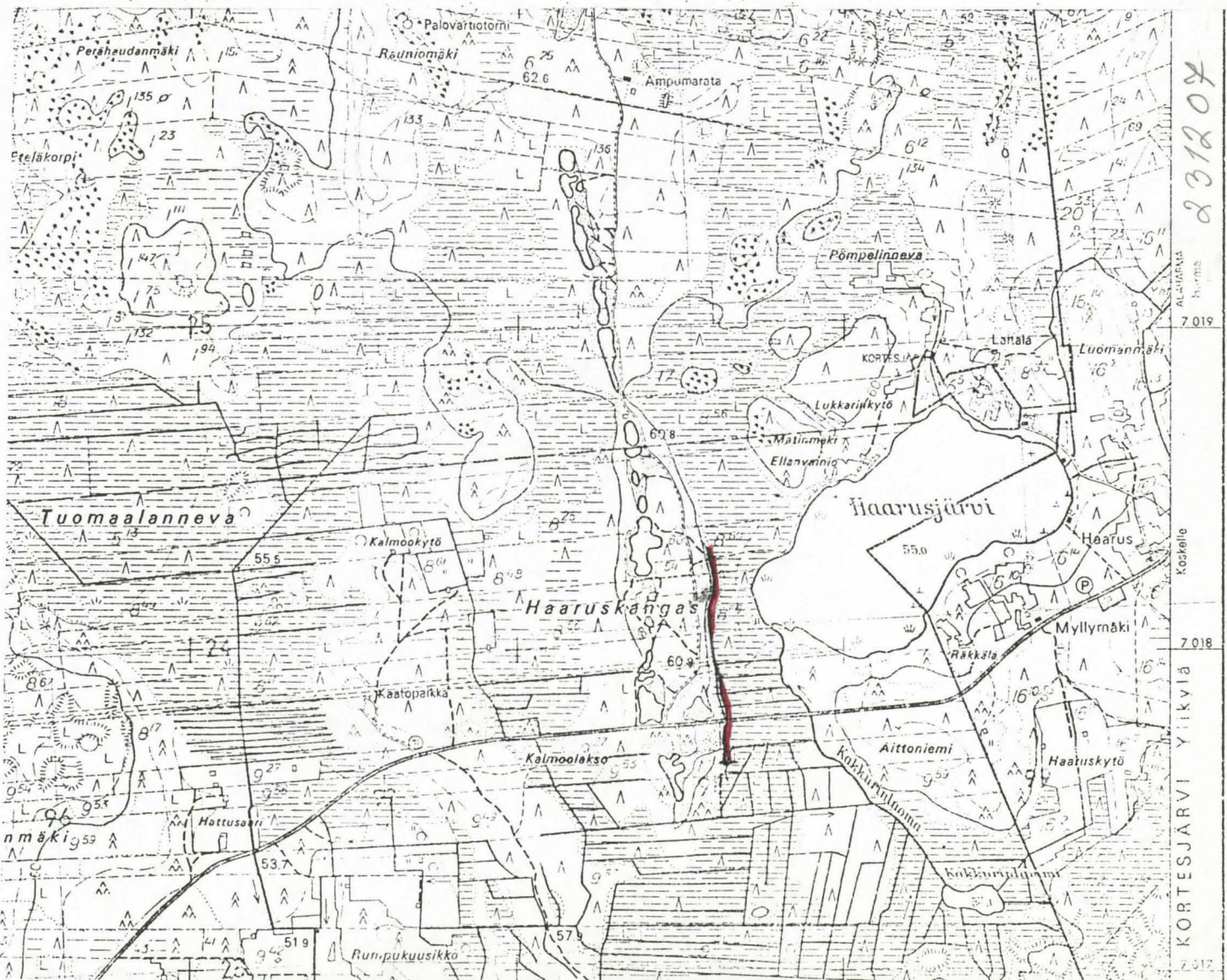
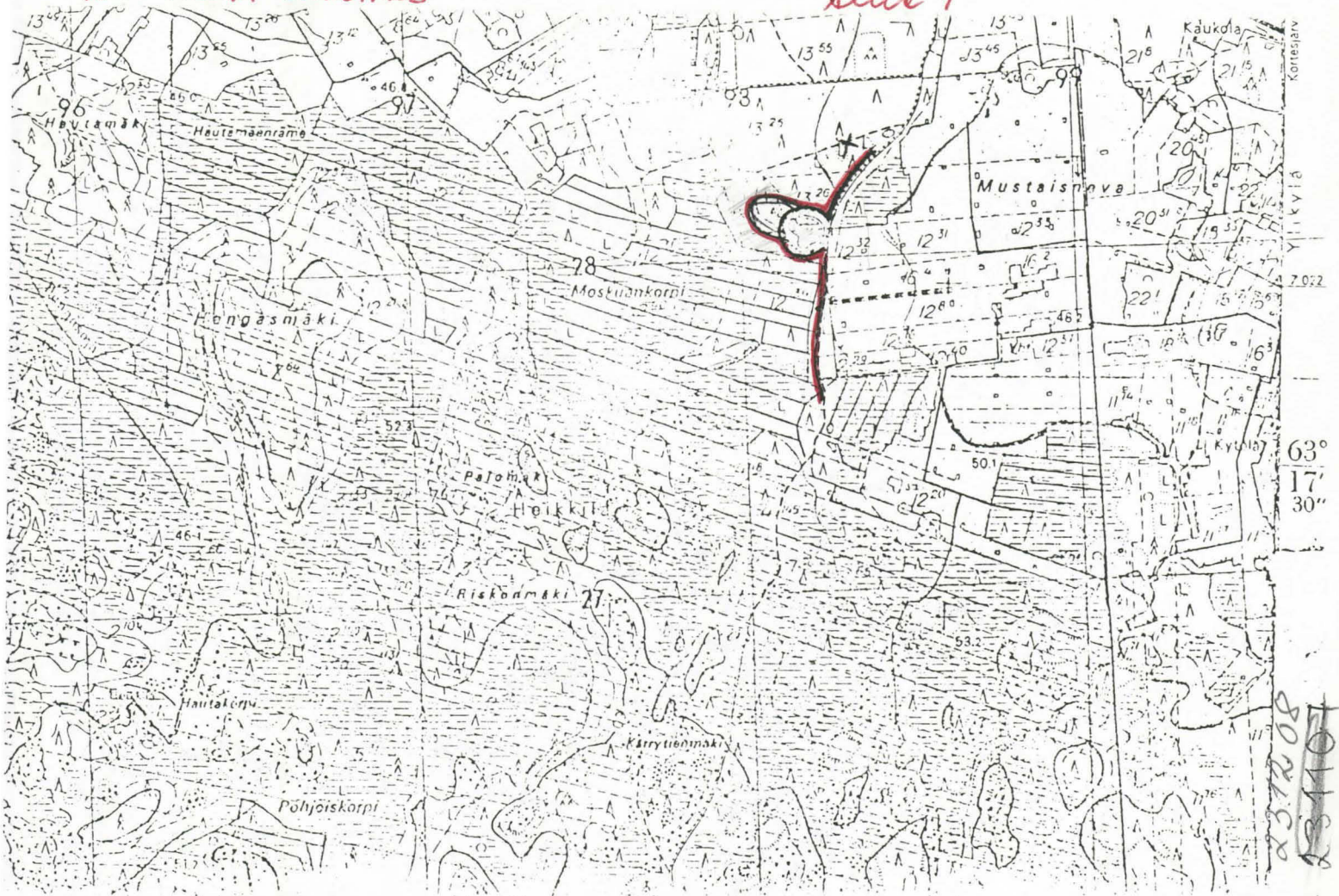
Veikko Puronvarsi, puhelin 964-48108  
Kulttuurisihteeri Timo Niemi, puhelin 964-48111

Seinäjoki 28.10.1983

*Tellervo Majaniemi*

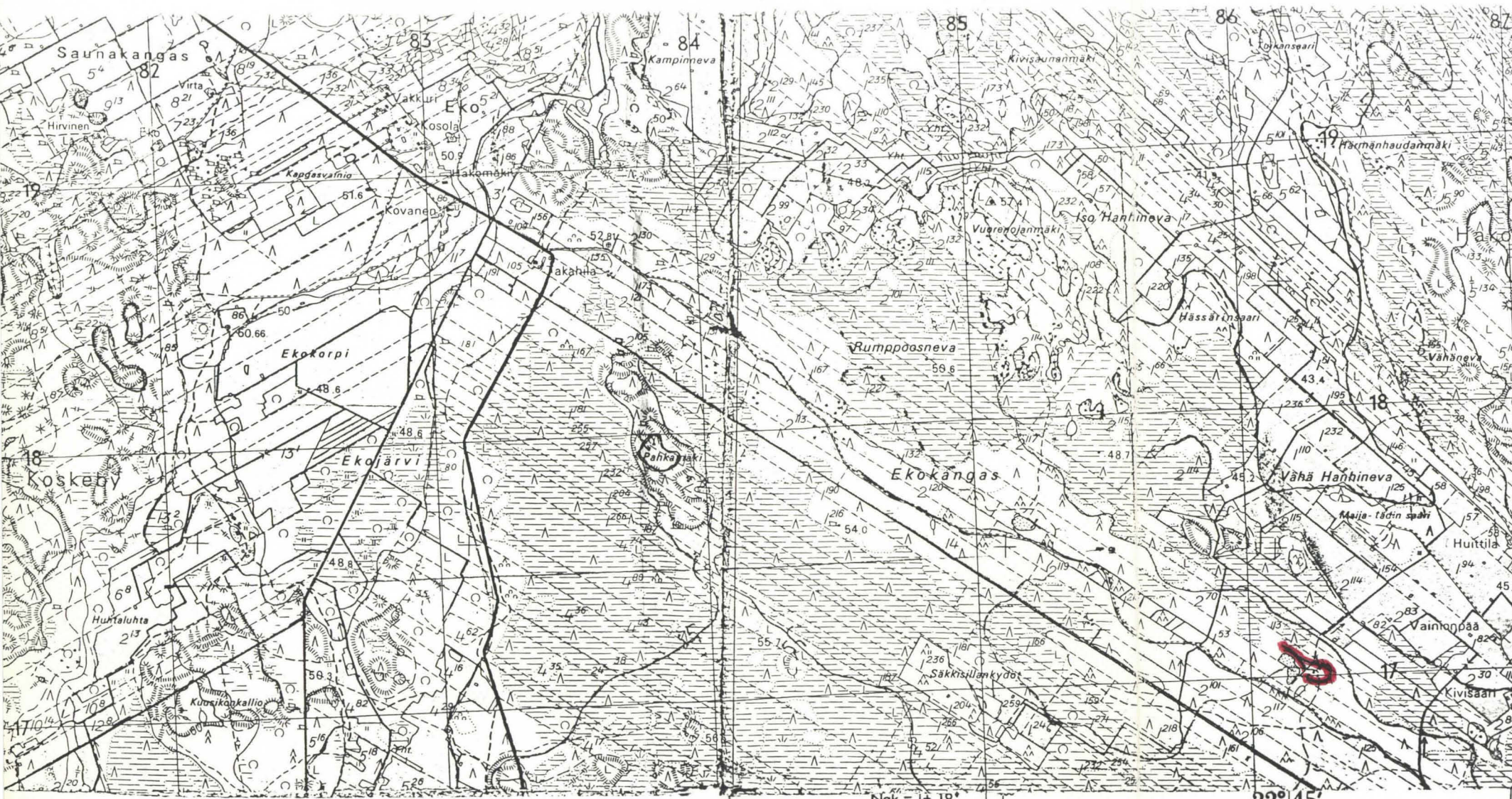
Tellervo Majaniemi  
amanuenssi

Etelä-Pohjanmaan maakuntamuseo



Haaruskangas

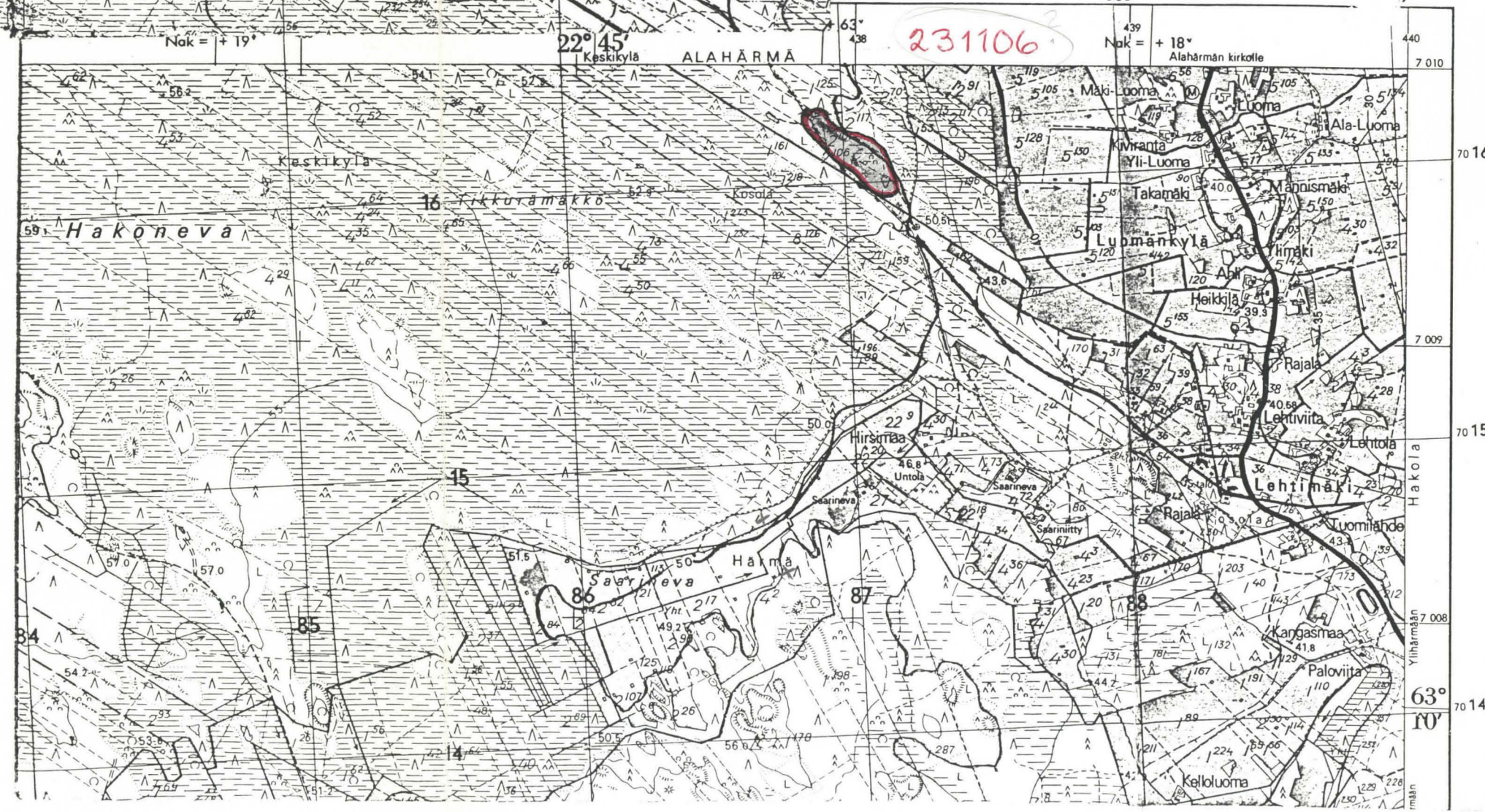
ALUE 2



ALUE 3

231106  
Ekokangas I

Ekokangas II  
Peruskartta 1:20000 Gru. karta



Alahärmä 27.10.1983  
Ekokangas

231106

63° 10'