

M

Tarkastuskäynti Alahärmän Karhukallion röykkiöillä.

Pitäjä: Alahärmä
Kylä: Härmä
Tila: Ylikoski, Rno 2^{8/1}
Om.: mv. Antti Alanen
Os.: Härmä Hanhimäki

Kertomuksen liitteet:

- Opettaja Elias Laakson kirje 21.7.1966
- kartta; ote pitäjänkartasta 2312 04 (Kuoppa), 1:20 000
- valokuvat ff. 32541-32551

21.7.1966 ilmoitti kansakoulunopettaja Elias Laakso (os. Voltti) kirjeellisesti Muinaistieteelliselle toimikunnalle eräistä mv. Veikko Puronvarren (os. Härmä Mäenpää) huomiota kiinnittäneistä röykkiöistä Alahärmän Härmän kylän Karhukalliolla. Suorittaessani kesällä 1966 muinaistutkimuksia Etelä-Pohjanmaalla kävin tarkastamassa löydöt 18.8.1966.

Karhukallio on laaja, loivasti tasangosta kohoava kalliopaljastuma Alahärmän länsiosassa laajan, osittain viljelykselle otetun Kurjennevan pohjois"rannalla". Vaivattomimmin kalliolle pääsee Volttiä käsin Hanhimäen kulkukunnan kautta, josta sinne johtaa hyvä maanviljelystie. Kalliolla kasvaa harvaa mäntymetsää.

A
Kalliopaljastuman pohjoisosan loivalla länsirinteellä tilojen 4²¹ (om. mv. Jaakko Liinamaan perikunta) ja 2^{8/1} rajalla n. 60 m em. maanviljelystiestä itään on selvästi erottuva 16 x 13 m laaja ja 0,5-1 m korkea moreenikumpare, joka huolimatta säännöllisyydestään ja näennäisistä reunakivistään (länsireunalla) lienee luonnonmuodostuma (merkitty kartalle A-kirjaimella).

B
Edellisestä 150 m s:aan 22.00 kalliialueen korkeimmalla kohdalla, tilan 2^{8/1} maalla, on oheisessa piirroksessa esitetyn muotoinen jonkin verran laivaltomusta muistuttava lohkarakeskittymä (21 x 5,5 m; pit. aks. s:ssa 55.00-25.00), joka on myöskin luontainen - epäsäännöllisiä lohkarakasautumia on muitakin Karhukalliolla. Lohkareiden



keskellä on ohuelti moreenia; suorakaide, josta op. Laakso kirjeessään mainitsee, on muodostunut mv. Puronvarren sopivasti kiviä nos-

telemalla, hiili taasen oli turpeen alapinnassa - metsäpalo ? Latomus on merkitty kartalle B-kirjaimella.

Edellisestä n. ~~300~~²⁵⁰ m s:aan 25.00-30.00 kallioalueen lounaisreunalla, mistä maasto laskee loivasti etelään kalliona ja lounaaseen soistuvaan metsään, on pitkulainen hiidenkiuas (10 x 4 m, matala; pit. aks. s:ssa 50.00-20.00) tilan 2^{8/1} maalla. Se on ladottu keskikokoisista kivistä (Ø 20-40 cm); keskiosan reunoilla on hieman suurempia kiviä. Latomusta on kolmesta kohdasta keskustasta tongittu. 10 m latomuksesta s:aan 45.00 on pieni kasa kiviä, joko latomuksesta heitettyjä tai toisen latomuksen jäänteitä. Hiidenkiuas on merkitty kartalle C-kirjaimella.

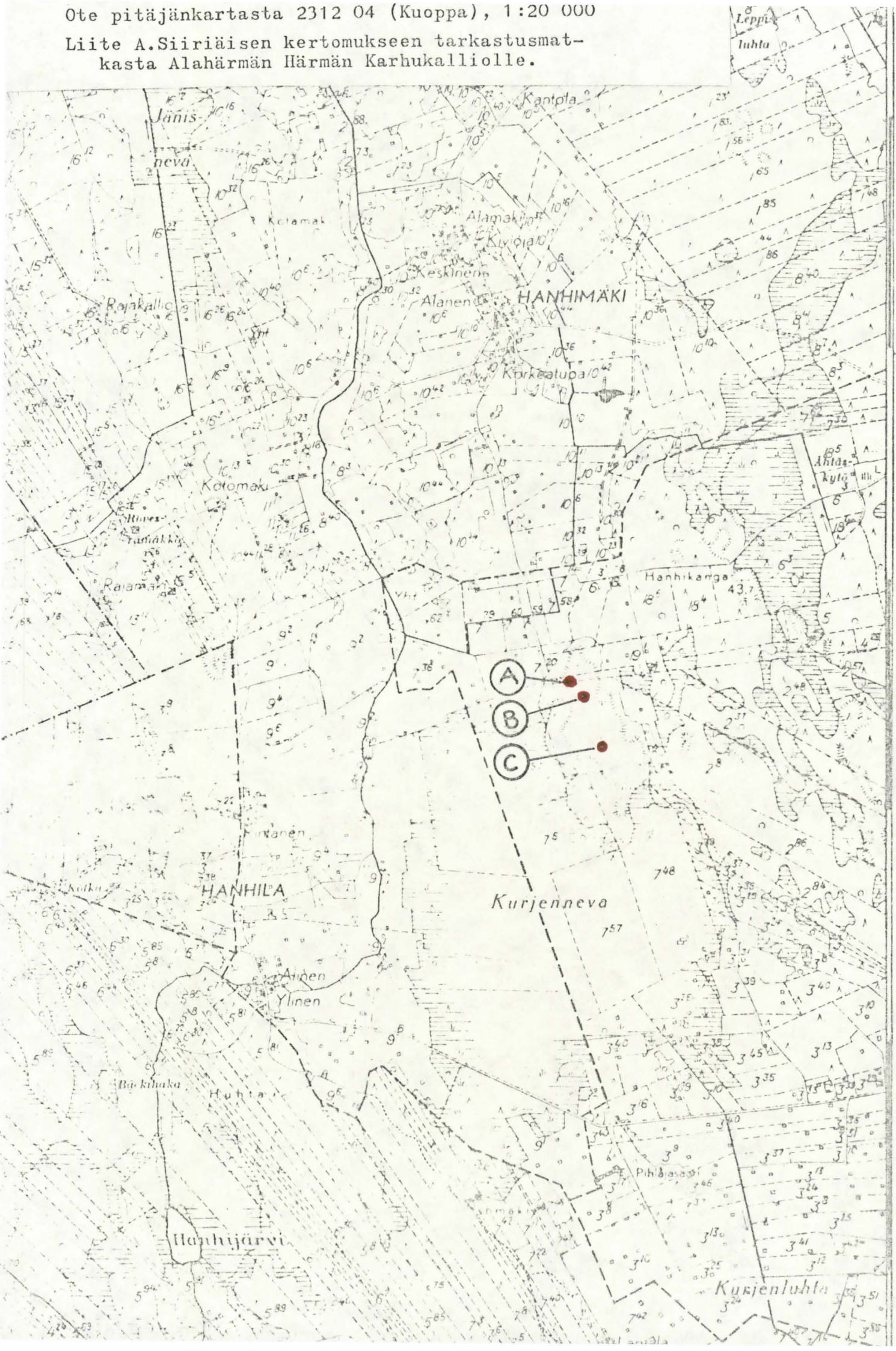
Maanomistajalle, omv. Antti Alaselle, tiedoitettiin viimeksimainitusta latomuksesta. Oppainani Karhukalliolla olivat op. Laakso kaksine tyttärineen.

Helsingissä 28.3.1967

Ari Siiriäinen

Ari Siiriäinen

shk
22
vin. 1967/
23/204/4



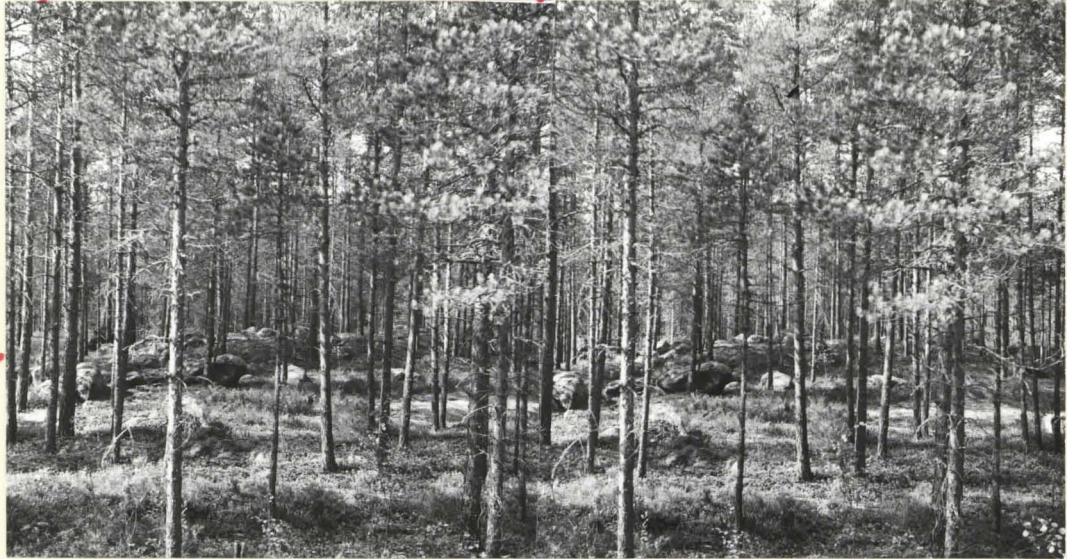
Kuoppa

63°
15'

Härmä

ALAHÄRMÄ

ALAHÄRMÄ HÄRMÄ KARHUKALLIO



Kuva

F 32541

Stereopari

F 32542

"RÖYKKIÖ" A S:STA 20.00

V. XII b: 8-9



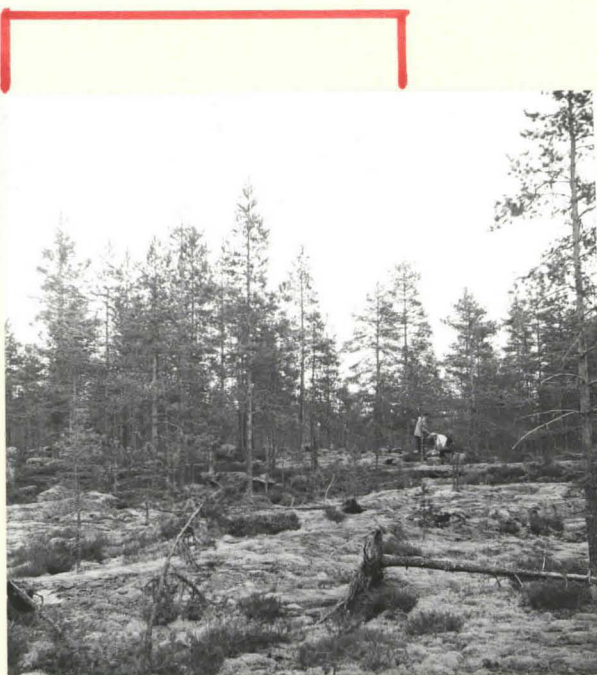
F 32543

PALJAS ALUE "RÖYK-
KIÖN" A VIERESSÄ.
S:STA 47.00

V. XII b: 10

Valok. A. Siiriäinen 1966

ALAHÄRMÄ HÄRMÄ KARHUKALLIO



F 32544

V. XII b : 5

"RÖYKKIÖ" B S:STA 22.00



Stereopari F 32545

Kuva

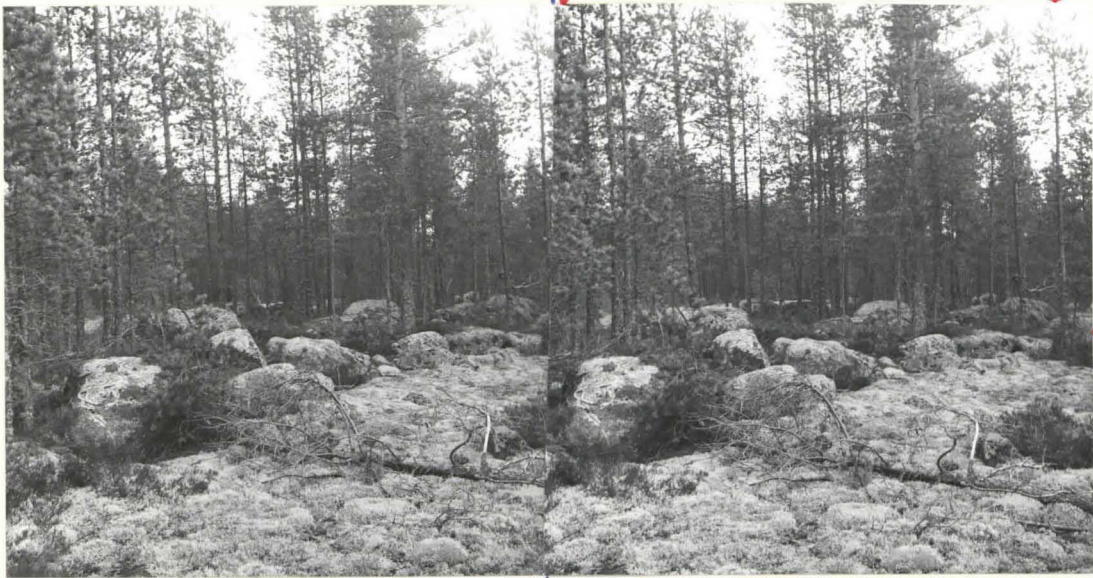
F 32546

"RÖYKKIÖ" B S:STA 22.50

V. XII b : 3-4

Valok. A. Siiriäinen 1966

ALAHÄRMÄ HÄRMÄ KARHUKALLIO



Stereopari

F 32547

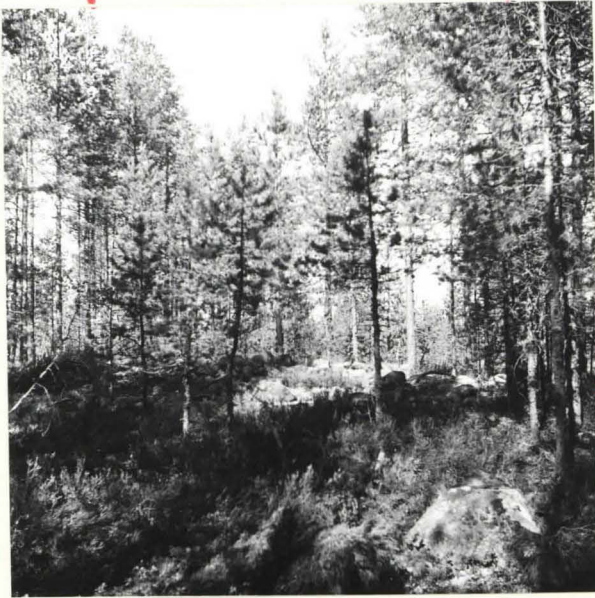
Kuva

F 32548

"RÖYKKIÖ" B S:STA 53.00

V. XI n: 6-7

ALAHÄRMÄ HÄRMÄ KARHUKALLIO



F 32549

RÖYKKIÖ C S:STA 27.00

V. VIII:12



Stereopari F 32550

Kuva

F 32551

SAMA S:STA 00.00

V. XI 15:1-2

Valok. A. Siiriäinen 1966

M
Vollti, 21/7 - 64.

Muinaistieteellinen
Taimikunta
Helsinki.

Lähetän tässä mr. Veikko
Puronvarren ilmoituksen mukaan
ja lähemmän näytän Alahär-
män Hankimäen talojen etelä-
puolella näkemistäni Kar-
tukallion rannionmuodostel-
mista, lähemmän selostuksen
eri liitteenä ja kiitinäyt-
teen pienimmästä røykhiäs-
tä. - Puronvarren osoite on Här-
mä Mäenpää ja minun Vollti.

Kunnioitettavasti:
Elias Laakso

K a r h u k a l l i o n muinainen asutusihme Alahärmässä.

Hanhimäen kylästä n 2 km etelään on soitten ja viljelysten keskellä arviolta 50 m nykyisen merenpinnan yläpuolella kallioinen n 300 kertaa 800 m suuri saari tarinan Simpsiöstä Alahärmän läpi kulkeneen laivareitin varrella.

Karhukallio on joutunut 1915 syntyneen seppä ja maanviljelijä Veikko Puronvarren¹⁾ "silmätikuksi" ensiksi nuoruuden metsästysretkillä ja nyt tilapäisen sairauden antaman lukuajan kiihotuksesta. Kunnes Puronvarsi ei saanut rauhaa huomioiltaan, ennenkuin 29/6-66 tuli nimimerkin luo niistä kertomaan.

Heti huomisin sitten painuimmekin paikanpäälle kolmea eri kivikasaumaa ihmettelemään. Löytäjän sisäänpäin kääntynyt luonne oli jo monet kerrat pannut miehen niitten ääreen pysähtymään jopa kolmea voimillesopivaa kiveä paikaltaan kääntämään, jolloin alta paljastui pienemmistä kivistä aseteltu 50 kertaa 105 cm:n suorakaide, jossa nyrkinkokoisia kiviä sekä kivien seassa ja alla hiilensekaista mustaa maata. (Nyt talteensaatu 3,5 cm pitkä hiili lähetetään löydöstätehtävän ilmoituksen kanssa heti Muinaistieteelliselle Toimikunnalle Helsingin Kansallismuseoon.) Tämä oli keskimäisessä, pienimmässä, halkaisijaltaan 3 m ja matalimmassa, säännöllisen pyöreässä kasassa paremmin koillispuolisella laidalla. Kivet on jälleen tarkasti ent. paikoillaan.

Suurimman kivimuodostelman halkaisija on n 20 m. Siinä keskelläolevan "silmäkiven" lounaispuolisella viettävällä kalliorinteellä on ihmeen säännöllinen 4-5-portainen kehäkivirakennelma. Itäpuolinen laita on rikkoutunut tai jäänyt yhtä säännöllisesti rakentamatta. Mitään purkamiskiviä ei lähellä näy. Päinvastoin sen kohdalla vieressä ylämäen puolella oli n 4 x 5 m leveä pöydäntasainen, hienon sammalen peittämä kallio kuin teltan pohjaksi, arvelimme. - Tämä röykkiö oli keskeltä yli metrin korkuinen.

Herkut viimeisenä, sanotaan. Niinpä kolmas, taas pienimmästä n 250 metrin päässä saaren korkeimmalla kohdalla oleva selvästi veneenmuotoinen, 11 m pitkä ja 2,5 m leveä, keskeltä lähes kallioon asti koveraksijätetty, laidoilta ja päistä moninkertaiseksi muurattu kivirakennelma, jossa koveran toisessa päässä oli $1/4 m^3$:n ja keskellä lastina kolmen pienemmän kiven ryhmä, herätti väkisin ihmettelyä ja päättelyä, että nämät kivirakennelmat ovat ihmiskäden rakennelmia. Tällaiset ovat lainsuojaamia.

Tein selostukset ~~vihkooni~~ ja "skitsin" maastosta vihkooni sekä soviimme siitä, että olemme molemmat valmiita elinaikanamme opastamaan tutkijoita Karhukallion muinaisrakennelmille.

E. L.

¹⁾ os. Härmä Mäenpää