

ALAVUS

Edesjärvien ja Patasalmen ranta- osayleiskaava-alueiden uusien ra- kennuspaikkojen tarkastus 2005



Timo Jussila



Kustantaja: Alavuden kaupunki

näkymä ELS

Sisältö:

Perustiedot	2
Inventointi	3
Muinaisjäännökset	4
ALAVUS LAHDENOJA NIEMENMÄKI.....	4
ALAVUS LAHDENOJA 2	8
ALAVUS PATASALMI	11

Kansikuva: Edesjärven pohjoisranta kuvattuna itään. Niemenmäen asuinpaikka vastapäätä, kuvan keskellä – hieman vasemmalla – olevalla kuusta ja mäntyä kasvavalla kumpareella

Perustiedot

Alue: Edesjärvien ja Patasalmen uudet rakennuspaikat / tontit.

Tarkoitus: Uusien rakennuspaikkojen muinaijännösinventointi.

Tavoite: Uusien tonttien kattava tarkastus ja tarvittaessa koekuopitus.

Työaika: Kenttätyöaika: 28.-30.11.2005, kaikkiaan 20 henkilötyötuntia maastossa.

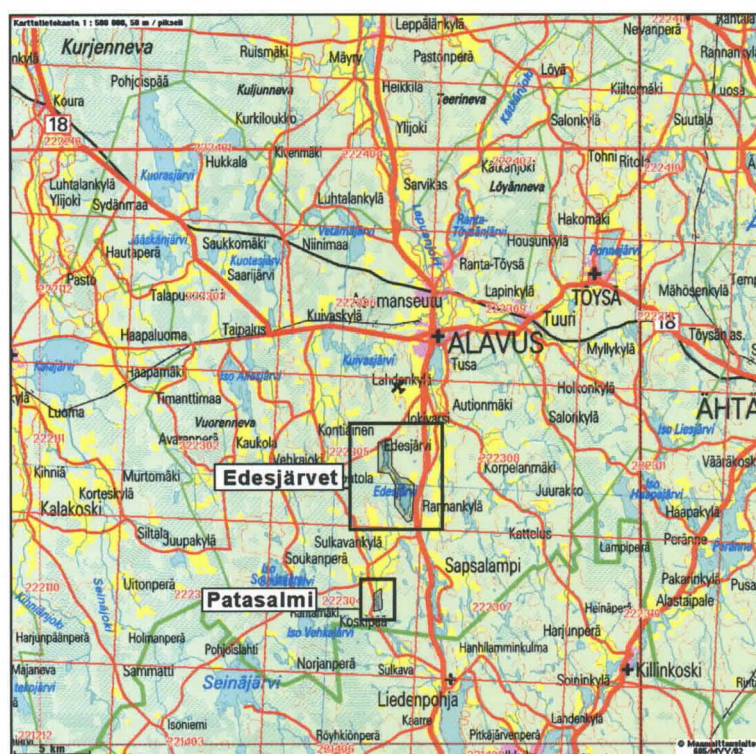
Kustantaja: Alavuden kaupunki

Tekijä: Mikrolitti Oy, Timo Jussila.

Aiemmat tutkimukset: - ei ole

Tulokset: Alueelta ei tunnettu kiinteitä esihistoriallisia muinaijännöksiä. Alueelle tunnettiin ennestään yksi tervahautapaikka Patasalmen länsirannalla. Alueelta löytyi kaksi kivikautista asuinpaikkaa joista toisella on myös kiviraunio. Kummatkin paikat löytyivät pohjoisen Edesjärven rannalta.

Löydöt: KM 35508 – 35509, kvartsi-iskoksia, palanutta luuta ja keramiikan murusia.

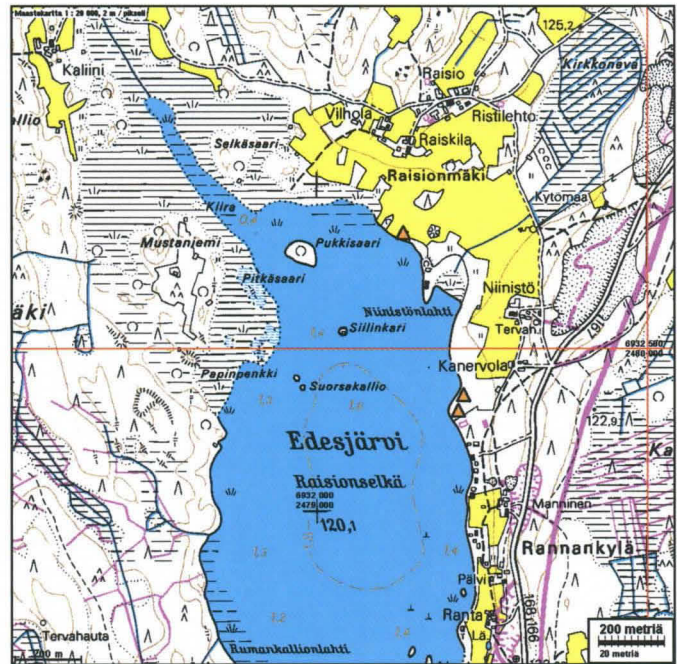
Paikannuskartta

Inventointi

Inventointi suoritettiin 28.-30.11.2005. Tarkoituksena oli alun perin pyrkiä tutkimaan Alavuden eteläosan järvien rantaosayleiskaavan uusia rakennuspaikkoja laajemmin, mutta myöhäisestä ajankohdasta johtuen se ei ollut mahdollista. Inventoinnin alkaessa vielä ohut lumipeite esti peltoalueiden tehokkaan tarkastuksen. Huomattava osa uusista rakennuspaikoista, mm. Sapsalammen alueella, sijaitsee nykyisissä pelloissa, joista suurin osa olisi ollut kynnettynä ja siten nopeasti ja helposti tarkastettavissa ilman lumipeitettä. Mahdollisuuksien mukaan pyrittiin kuitenkin tarkastamaan koekuopittamalla peitteisillä alueilla sijaitsevia rakennuspaikkoja, mikä oli mahdollista koska maaperä ei ollut vielä jäässä. Paikoilla missä koekuoppia tehtiin maaperä oli sula ja kuiva ja siten tehokas koekuopitus ja muinaisjäännösten havainnointi niistä oli mahdollista.

Työ aloitettiin Edesjärvien rannoilta. Edesjärveä on laskettu lähes 3 m, vesijätön ollessa siten laaja. Kaikki eteläisen Edesjärven uusista rakennuspaikoista sijaitsee vesijätöllä ja siten ne voitiin jättää pikaisen silmänvaraisen tarkastuksen varaan. Muinaisjäännöksiä ei näillä paikoilla voi olla. Samoin pohjoisella Edesjärvellä on osa paikoista selvästi vesijätöllä. Kaikki muut näillä järvillä sijaitsevat uudet rakennuspaikat kyettiin tarkastamaan luotettavasti koekuopituksella. Yhdeltä uudelta rakennuspaikalta löytyi kivikautinen asuinpaikka.

Kartta: Eteläinen Edesjärvi, karttaan on merkitty uudet rakennuspaikat kolmiolla.



29-30.11. yönä lumentulo alueella oli runsasta. Runsas lumi vaikeutti liikkumista autolla, koska metsä- ja mökkiteitä ei aurattu. Samoin metsässä liikkuminen hidastui ja oli työlästä. Koekuoppia olisi vielä voinut tehdä, koska maa lumen alla oli sula. 30.11. tarkastin vielä Patasalmen kapean järven länsirannan metsärannoilla olevat rakennuspaikat, sekä siellä olevan maastokarttaan merkityn tervahaudan. Sen jälkeen totesin, että inventointi ei enää ole tehokasta ja tarkoituksenmukaista vallitsevissa olosuhteissa ja keskeytin työn. Muut rantaosayleiskaava-alueen uudet rakennuspaikat tarkastetaan keväällä 2006. Edesjärvien osalta voidaan katsoa inventointi loppuun suoritetuksi.

Espoossa 10.12.2005

Timo Jussila

Muinaisjäännökset**ALAVUS LAHDENOJA NIEMENMÄKI**

Ajoitus: kivikautinen

Laji: asuinpaikka ja kiviröykkiö

Kartta: 2223 05

x: 6935 41

y: 2477 64

z: 125 ±1 m

p: 6940 03

i: 3323 20

Tutkijat: Jussila T 2005 inventointi

Löydöt: KM 35508:1, 2 g, 6 kpl, palanutta luuta, Jussila T 2005, diar. 3.10.2005, koekuopasta. :2, 8 g, 2 kpl, kvartsi-iskoksia, koekuopista.

Sijainti: Paikka sijaitsee Alavuden kirkosta 7,9 km etelään, Edesjärven pohjoisrannalla, sen itäpuoliskossa olevan mäen laella, järven laskuojan suusta n. 90 m lounaaseen.

Huomiot: Paikalla on noin pohjois-eteläsuuntainen mäenharjanne, jonka eteläpää laskee jyrkästi järveen. Mäen laki on tasainen ja leveydeltään n. 20-25 m. Laen eteläpäähän tehdystä koekuopasta löytyi kvartsi ja palanutta luuta. koekuopassa havaittiin likamaata ja runsaasti pientä luun murusta. Toisesta koekuopasta, edellisestä n. 20 m pohjoiseen tuli kvartsi-iskos. Maaperä mäen laella on hiekkamoreeni, kärjessä vähäkivinen pohjoisempina kivisempi. Niemen laen eteläkärjessä on kivi- raunio, kooltaan n. 2 x 2 x 0,6 m joka vaikutti nelisivuiselta. Lahdenojan talon isännän mukaan raunio on ollut siellä aina, eikä sen tarkoituksesta ole tietoa. Kyseessä saattaa olla joko eräsijan tai asuinpaikkaan liittyvä kiuas tai hautaraunio. Asuinpaikka on täysin ehjä ja kajoamaton. Asuinpaikan raja- aus on topografian ja koekuoppien perusteella tehty arvio.

Edesjärveä on laskettu aikanaan huomattavasti. Sekä pohjoinen että eteläinen Edesjärvi ovat olleet yhtä järveä. Lahdenojan isäntä kertoi vesijätön rajalinjan kul- keneen heti talojen eteläpuolella. Monin paikoin järvien rantamilla on selkeästi nä- kyvissä vanha ranta joko törmänä tai vallina. Järvi on ollut ennen laskua n. 123 m tasolla (= arvio +- 0,5 m) eli n. kolme metriä nykyistä ylempänä.

Karttaote seuraavalla sivulla

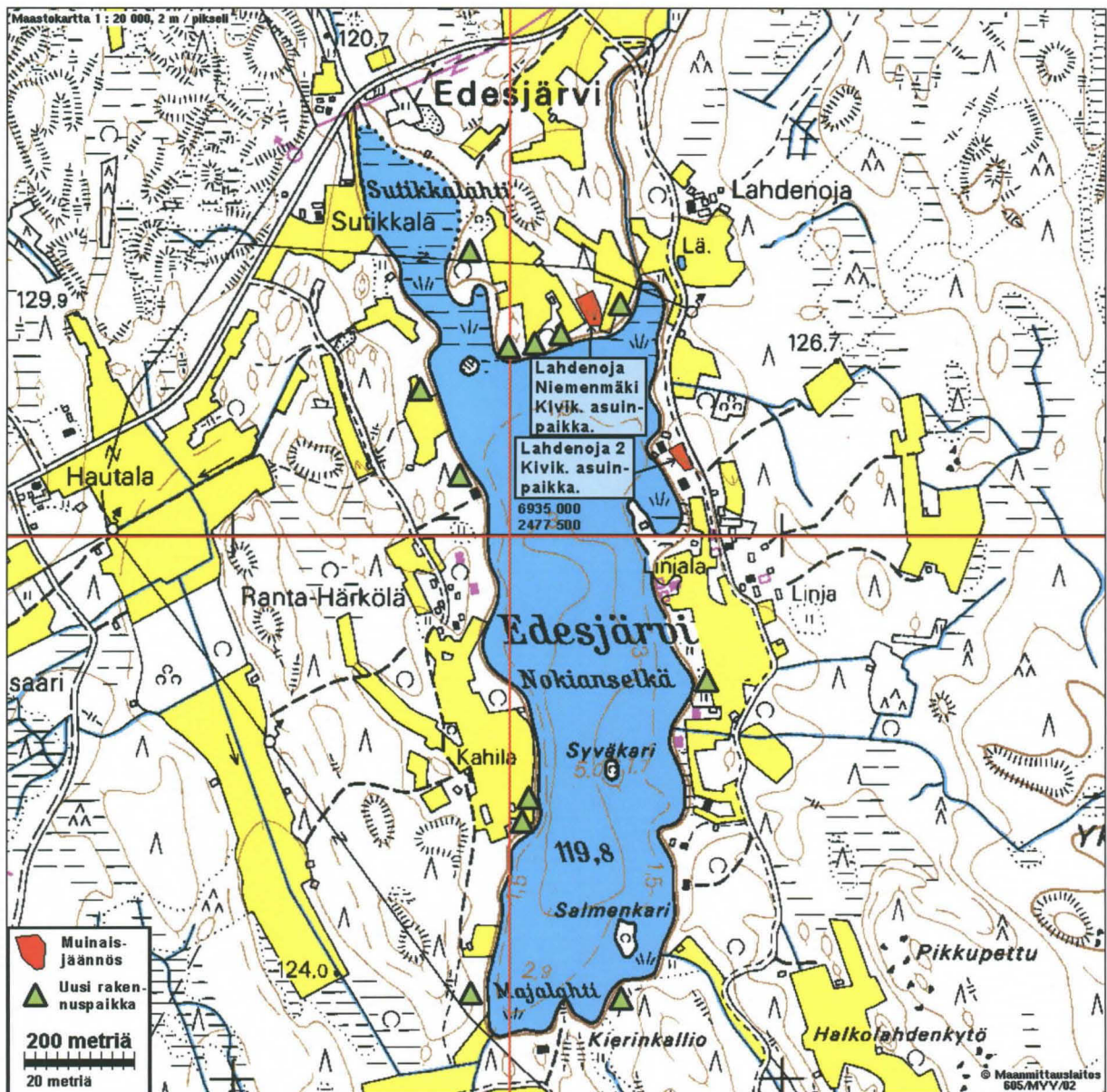
Löydöt:

vasemmalla kaksi kvartsi-iskosta, oikealla palaneita luita.



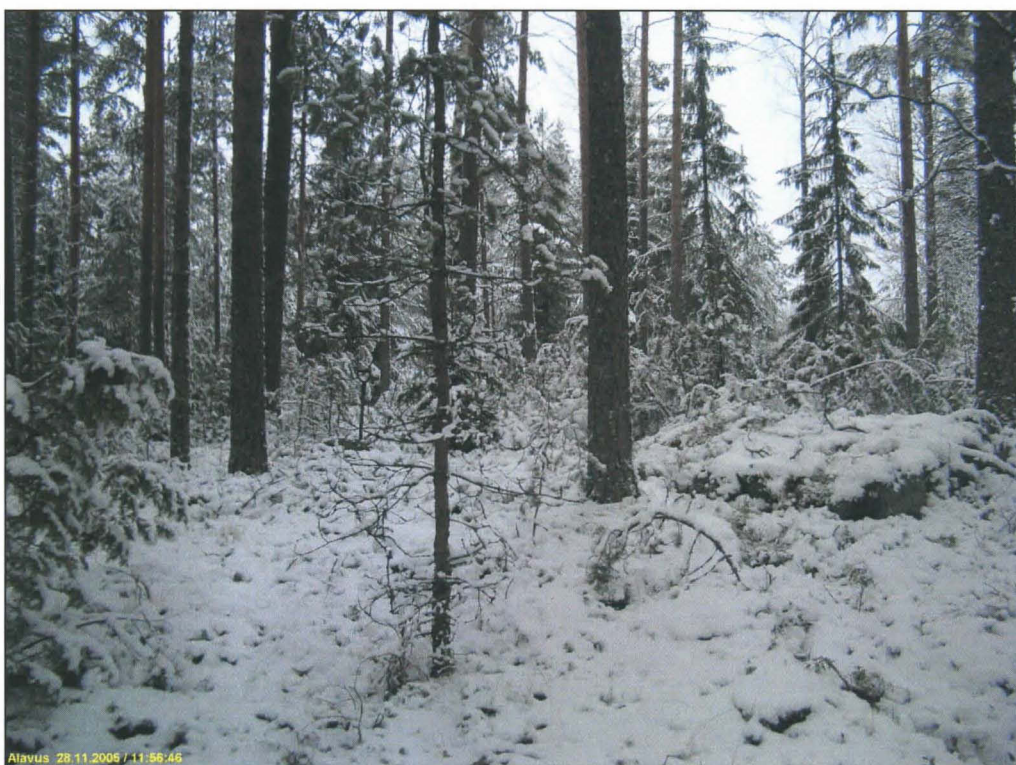


Niemenmäen asuinpaikan eteläkärjestä kuvattu etelään rannan suuntaan





Koekuoppa, mistä luuta kuvan keskellä. kuvattu etelään.



Kiviraunio kuvan oikeassa laidassa, koekuoppa vasemmassa. Kuvattu luoteeseen.



Asuinpaikan maastoa mäen laella kuvattuna kaakkoon.



Niemenmäki pellon takana. Asuinpakka sen laella.

ALAVUS LAHDENOJA 2

Ajoitus: kivikautinen
Laji: asuinpaikka

Kartta: 2223 05
x: 6935 14 y: 2477 81 z: 124 ±1 m
p: 6939 75 i: 3323 36

Tutkijat: Jussila T 2005 inventointi

Löydöt: KM 35509:1, 51 g, 6 kpl, kvartsi-iskoksia, Jussila T 2005, diar. 3.10.2005, koe-
kuopista. :2, 1 g, 2 kpl, saviastian paloja, kaksi kulunutta murusta koekuopasta.

Sijainti: Paikka sijaitsee Alavuden kirkosta 8,1 km etelään. Edesjärven pohjoispään itäran-
nalla, järven laskuojan suusta n. 320 m etelään, heti Raisiontien länsipuolella, tien
ja vanhan rantatörmän välillä, rantatörmän päällä, kahden mökin välisellä alueella.

Huomiot: Paikalla on etelä- ja pohjoispuolista rantaa korkeammalle kohoava ranta-alue, jos-
sa on näkyvissä jyrkkä ja korkea vanha rantatörmä, joka on osin vallimainen.
Asuinpaikka on kahden kesämökin välisellä alueella heti tien länsipuolella. Mökit
ovat vesijätöllä, vanhan törmän alapuolisella rantaterassilla. Pohjoisemman mökin
itäpuolella vanha ranta on korkeammalla ja sen takana on kumpare. Tälle kumpa-
reelle tehdyistä useasta koekuopasta ei tullut löytöjä. Maasto laskee vanhan ran-
nan tasolle heti pohjoisemman mökin eteläpuolella ja tänne, vanhan törmän pääl-
le, törmän reunasta 3 - 5 m päähän tehdyistä parista koekuopasta tuli löytöjä.
Maaperä paikalla on hiekkainen moreeni. Itse törmän reuna, joka muuttuu eteläm-
pänä vallimaiseksi, on kivinen. Asuinpaikan ydin on ilmeisesti painottunut lähem-
mäksi pohjoista mökkiä kuin eteläistä. Etelämpänä maasto muuttuu kivisemmäksi.
Asuinpaikka on täysin ehjä ja kajoamaton. Sen rajaus on koekuoppien ja topogra-
fian perusteella tehty arvio.

Karttaote sivulla: 5



Löydöt: kvartsi-iskoksia ja oikealla alhaalla kaksi keramiikan murusta.



Asuinpaikan maastoa kuvattuna etelään, paikan pohjoispäässä olevalta kumpareelta. Vanha rantatörmä kuvan oik. laidalla.



Löytöaluetta kuvattuna järvelle päin.



Asuinpaikan maastoa, kuvattu pohjoiseen



Pohjoisen Edesjärven pohjoispäätä kuvattuna länsirannalta itään. Asuinpaikat vastarannalla merkitty nuolilla.

ALAVUS PATASALMI

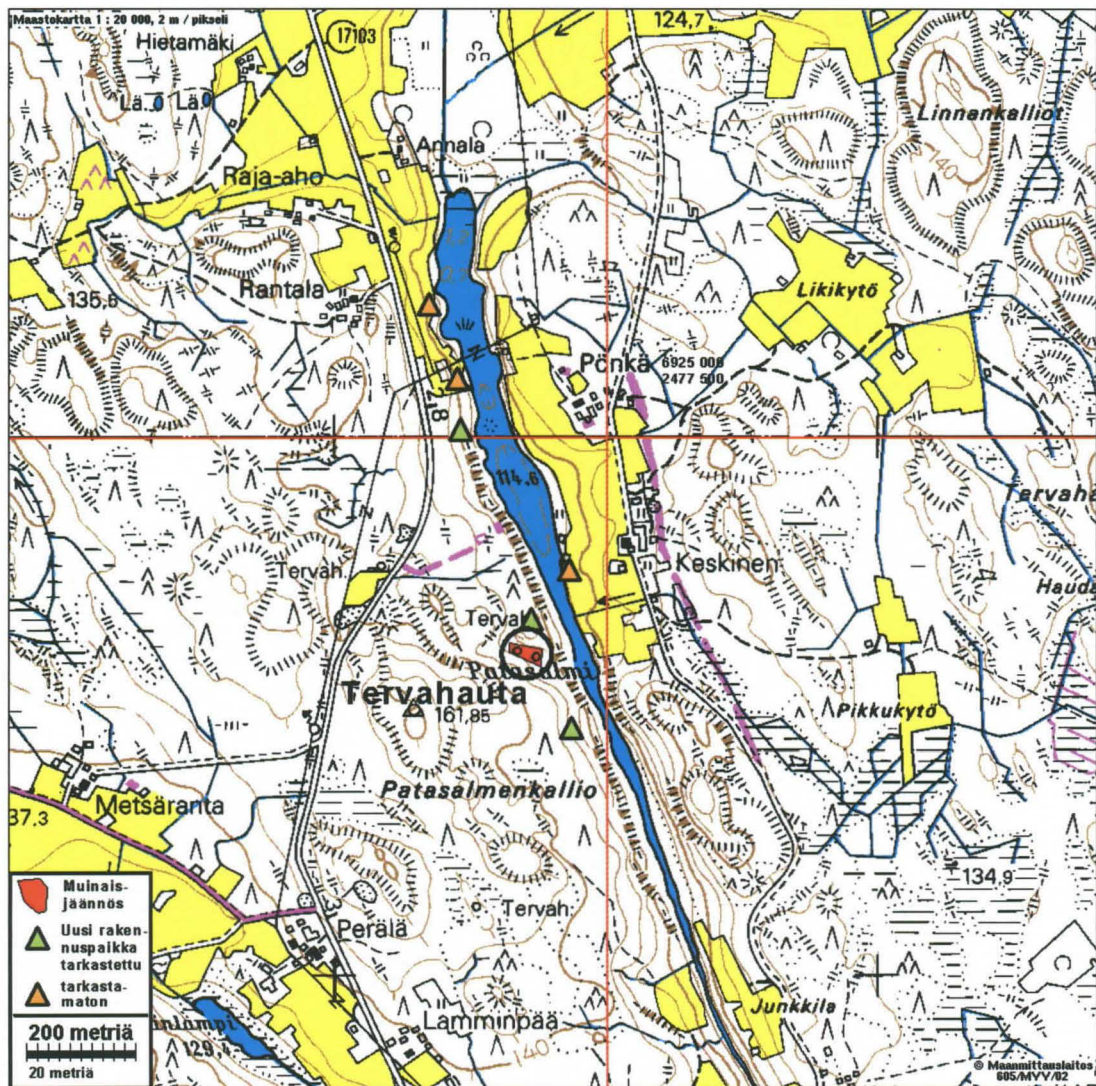
Ajoitus: historiallinen
Laji: tervahauta

Kartta: 2223 05
x: 6924 598 y: 2477 346 z: 125 ±1 m
p: 6929 430 i: 3322 550

Tutkijat: Jussila T 2005 inventointi

Sijainti: Paikka sijaitsee Patasalmen kapean järven länsirannalla, jyrkästi rantaan laskevassa ylärinteessä olevalla kapealla tasanteella, järveen laskevan vanhan raviin-uoman eteläreunalla.

Huomiot Paikalla on komea, ehjä tervahauta vanhan jyrkkärinteisen uoman äyräällä, rantaan laskevan rinteiden reunalla. Sen kaakkoispuolella, rinteiden reunalla on toinen maakuoppa, joka ei vaikuta tervahaudalta, mutta liittyy tervahautaan. Onko kyseessä tervapirtin jäännös? Paikka on ehjä ja kajoamaton, kuusivaltaisessa metsässä.





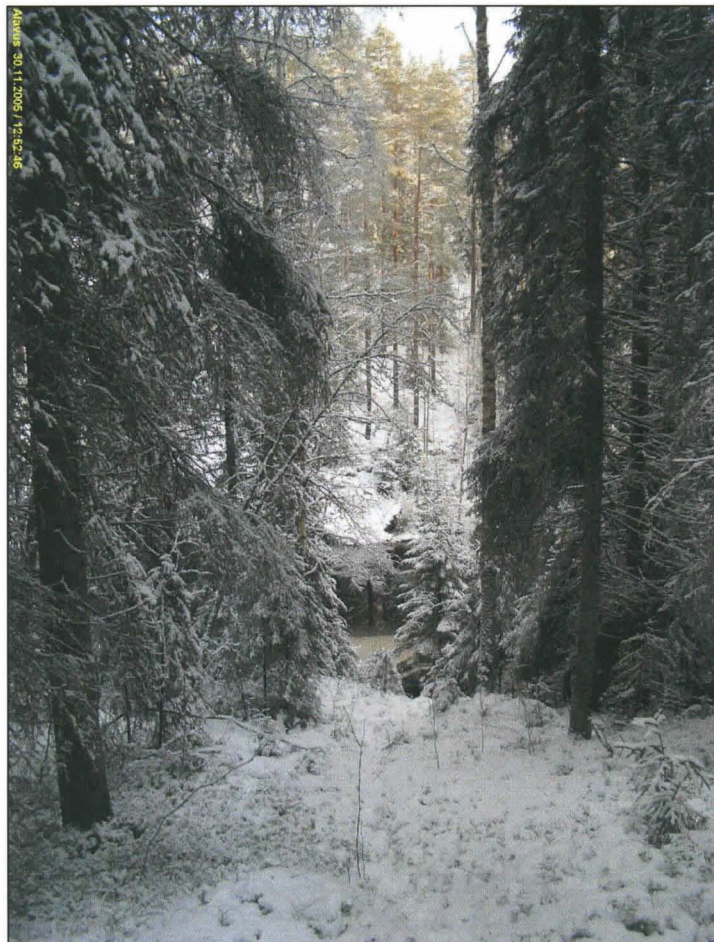
Tervahauta kuva keskellä. Kuvattu itään.

Haudan kaakkoispuolella oleva maakuoppa. kuvattu kaakkoon.





Koekuoppa tervahaudan pohjoispuolella olevalla uudella rakennuspaikalla. kuvattu itään.



Tervahaudan eteläpuolella olevan uuden rakennuspaikan maastoa