

ARKEOLOGISEN KOHTEEN TARKASTUS

044	01	0021
-----	----	------

Tunnistetiedot

Kunta: ELIMÄKI Inventointinumero: 044-01-0021
 Alue: Kirkonkylä Luokka: 1
 Nimi: Tyynelä (Vesitorninmäki) Ajoitus: kivikausi
 Kohteen laji: kalliomaalaus Lukumäärä: 1
 Kohteesta muita kortteja _____ kpl (ks. täyttöohjeet)
 Tarkastaja: Pirjo Uino Tarkastusaika: 3.8.1999

Sijaintitiedot

Peruskartta 3024 03 Kimonkylä Pinta-ala n. 1 m x 1 m
 x = 6734 84 y = 3469 94 z = n. 45-46 (arvio)
 Suunta ja etäisyys kirkosta tms. Elimäen kirkosta 200 m luoteeseen

Hoito ja kunto (ks. täyttöohjeet)

A B C D E F G

Tila ja omistaja (ks. täyttöohjeet)

Kylä/kaupunginosa: Kirkonkylä
 Tila/Rno/Nimi 1:850 Vesitorninmäki / 1:202 Tyynelä (om. Katri Kankkunen)
 tai Kortteli/tontti/palsta _____
 Omistaja: Elimäen kunta Puhelin: _____
 Osoite: PL 4 Postitmp: 47201 Elimäki
 Kiinteistötunnus

0441	427	0001	0850
------	-----	------	------

 vuokrattu, ks huomautukset

Lisää kiinteistöjä kpl

Aiemmat tiedot:

Aiemmat löydöt:

Tarkastuslöydöt:

TARKASTUSKERTOMUS

Liitteet:

kartat	peruskarttalehden (3024 03 Kimonkylä & 3024 06 Elimäki) kopio, <u>tonttikartta, kaavakartta, suunnistuskartta, ojituskartta v. 1774 (kopio)</u>
muut liitteet:	kallioperäkuvaus ym. tiedonantoja (Veikko Turkki)
negatiivit:	
diat:	42015-42025 (laserkopio Diasta 42016)

Tarkastuksen aihe: Elimäkeläinen opettaja Veikko Turkki osallistui kesällä 1999 Helsingin yliopistossa järjestetyille geologian ja geomorfologian kurssille. Kurssiin kuuluvan kenttätöiden aiheena oli jääkauden aikaisten hankausjälkien etsiminen kallioista. Tällaisella maastoretkellä (8.7.1999) opettaja Turkki löysi esihistorialliseksi arvelemaisensa kalliomaalauksen, josta hän ilmoitti matkapuhelimitse (23.7.1999) Savonlinnan seudulla lomalla olleelle Museoviraston tutkija Pirjo Uinolle. Pirjo Uino kävi lomansa jälkeen tarkastamassa paikan (3.8.1999) Veikko Turkin opastuksella ja totesi kuvan esihistorialliseksi kalliomaalaukseksi.

Kohteen kuvaus:

Sijainti: Maalauskohta sijaitsee alhaalta sisäänpäin loivasti kallistuvassa pystysuorassa rapakivikalliossa (kallion korkeus n. 6 m). Seinämän edustalla on pensaistoa, joka peittää näkyvyyden maalauskohtaan Tyynelän tontilla olevan punaisen talon pihasta. Kallion laella on vesitorni (siitä nykyinen nimi Vesitorninmäki), ja sieltä on kaunis näköala Moision kartanoon ja Elimäen kuivatulle järvelle päin.

Maalaus on nimetty viereisen yksityisomistuksessa olevan tontin (1:202 Tyynelä, kesäasunnon omistaja Katri Kankkunen, kesäasunnon osoite Varastotie 4, 47200 Elimäki) mukaan, jonka pihapiirissä asuinrakennuksen takana (n. 10 m päässä talon kulmasta) maalaus on.

Suunta: Maalauskohtassa kallio katsoo itään (suunta 90 goonia).

Kuviot: Maalaus koostuu kahdesta kuviosta, eläinhahmosta ja ihmiskuviosta.

Vasemmalla oleva kokonaan punaiseksi värjätty eläin (pit. 36 cm, säkäkork. 18 cm) on matkalla hiukan yläviistoon, pää etelään. Eläimellä on korva ja kaksi jalkaa. Eläimen takaruumiin päällä on hiukan valkeaa jäkälää. Eläinlajia on vaikea tunnistaa. Eläin ei erityisemmin muistuta hirveä (susi? karhu? - vrt. kuitenkin esim. Iitin Mertakallion ”täytetty” hirvi).

Eläinhahmon takana on muutaman cm:n päässä suuri ihmiskuvio (pit. 87 cm), jonka kädet ovat ylös kohotetut (tyyppiä ”adorantti”, käsien väli 45 cm). Ihmisen jalat ovat alhaalta osaksi epäselvät; varsinkin hahmon vasen jalka on vaikeasti hahmotettavissa.

Ihmisen ja eläimen alapuolella on Timo Miettisen mukaan vielä epävarma punainen täplä.

Peitepiirros: Timo Miettinen (Kymenlaakson maakuntamuseo) on tehnyt maalauksesta peitepiirroksen käydessään kohteessa pian Uinon tarkastuskäynnin jälkeen elokuussa 1999.

Korkeustiedot: Ihmisen jalkaterät (alin varma maalauskohta) ovat n. 70 cm maanpinnasta, maalauksen ylin korkeus (ihmisen päälaki) on 157 cm maanpinnasta. Maalauskohtaan alapuolella on kivikkoinen ”terassi”, jossa on karikkeita ja irtomaata. Maalauskohtaan alapuolella on maassa pysty kivi (jokin rajapyykki?).

Ajoitus: Korkeus 45-46 m vastaa mesoliittista merenrannankorkeutta (maalauksen *terminus post quem*). Maalaus on voitu tehdä sen alapuoliselta terassilta milloin tahansa tämän jälkeen neoliittisella kaudella Elimäenjärven kurouduttua sisäjärveksi.

Kallion luola: Maalauskohtasta n. 5 m pohjoiseen on maanrajassa 2,6 m syvä rapakiviontelo. Kallioterasseja on pitkin matkaa eri korkeuksilla. Jonkin matkan päässä pohjoiseen samassa kalliossa on suuri siirtokivilohkareitten muodostama läpikuljettava luola, jonka seiniin on töhritty viime vuosikymmeninä monenvärisiä kuvia, hakaristejä ym. Mahdollisia esihistoriallisia maalauksia ei luolan yhteydestä valitettavasti enää voi uudempien kuvien vuoksi havaita. Kallio on ollut tunnettu nimenomaan luolastaan, jossa Tyynelän omistajan rva Katri Kankkusen mukaan käy silloin tällöin väkeä, lapsia piilopaikkaleikeissään yms.

Ympäristö ja maasto: (vesistö, vesistököödi, rakennukset, tiet, sorakuopat jne)
Elimäen järven ensimmäiset kuivaustoimet ajoittuvat jo 1860-luvulle. Lopulliset kuivatustyöt alkoivat 1948-1949 ja saatiin päätökseen 1960-luvulla; alueita oli tosin viljelyksessä jo 1958 (Eeva-Liisa Oksanen: Elimäen historia. 1985, s. 555-556).

Laajuuden arviointiperuste:

Luokitusehdotus perusteluineen: Rauhoitusluokka 1 (maalaukskohta ja luola).
Vaikka esihistoriallisia maalauksia ei esiinnykään (ainakaan enää) itse luolassa, se on kuitenkin luonnonmuodostumana niin erikoinen (seitakallio?), että se on kenties jopa vaikuttanut maalaukskohdan valintaan.

Ehdotus suoja-alueeksi: Koko kallio.

Havaintomahdollisuudet: Hyvät. Maalaukskohdan edustalle on helppo mennä talon pihasta.

Opas: Veikko Turkki, Rälssintie 12, 47200 Elimäki, puh. 05 - 3776 582.
Katri Kankkunen, vakituinen osoite Saniaistie 4 C 24, 00730 Helsinki, puh. 040-520 6232.

Rauhoitustoimenpiteet maastossa: Maalauksen löytymisestä ei tiedotettu julkisuudessa, koska sen sijainti aivan Elimäen keskustassa saattaa yllyttää ilkivaltaan ja johtaa maalauksen tuhoutumiseen. Maalaus ei sovi nähtävyydeksi myöskään siksi, että se sijaitsee yksityisalueella talon pihamaalla.

Tiedossa olevat maankäyttösuunnitelmat, kiireellisyys:

Lähilöytöjä: irtolöytöinä museokokoelmissa KM 6260 oikokirves (Moision kartano, Jokirannan pelto), KM 6306 pieni kourutaltoa (Peippola, Elimäen järven ranta)

Selostus jätetty

16.9.1999

Aika

Helsinki

Paikka


Allekirjoitus

Jatkotoimenpiteitä:

Huomautuksia (esim. perimätieto) ja lisäyksiä:

Vesitorninmäen aikaisempi nimi on ollut Koppar Berg (Vaskivuori), mikä käy ilmi vuoden 1774 ojituskartasta. Se on menettänyt nimensä paikasta n. 700 m länteen sijaitsevalle kalliolle, joka samalla kartalla on nimeltään Stor Backa (Suurmäki) ja jonka nimi on nykyisellä peruskartalla (v. 1988) muuttunut ”Vaskivuoreksi”.

Täyttöohjeita:

Tunnistetiedot

Mikäli kohteen alueella on useampia muinaisjäännöslajeja (esim. asuinpaikka ja röykkiöitä), täytä samalla nimellä ja inventointinumerolla useampi kortti

Hoito ja kunto

A. Kunto: 1=koskematon, 2=tutkittu osittain, 3=tutkittu kokonaan, 4=tuhoutunut osittain, 5=tuhoutunut kokonaan, 6=tutkittu ja tuhoutunut osittain, 7=tutkittu ja tuhoutunut kokonaan

B. Alkuperäisyys: 1=täysin alkuperäinen, 2=entisöity osittain, 3=entisöity kokonaan, 4=siirretty alkuperäiseltä paikaltaan

C. Hoitotarve: 1=vaatii entistämistä, 2=vaatii kunnostamista, 3=vaatii puhdistamista tai esiin kaivamista, 4=vaatii tuki- tai suojarakenteita, 5=vaatii tutkimuksia tuhoutumisen estämiseksi, 6=vaatii jatkuvaa hoitoa, 7=ei vaadi hoitotoimenpiteitä

D. Hoitotilanne: 1=peruskunnostettu, 2=tuettu rakentein, 3=pidetään puhtaana

E. Rajaustarkkuus: 1=rajattu arvion pohjalta, 2=rajattu osittaisella koekaivauksella, 3=rajattu kokonaan epävarmasti koekaivauksin, 4=rajattu kokonaan luotettavin koekaivauksi, 5=rajattu näkyvien rakenteiden perusteella

F. Vahvistustapa: 1=rajattu vain muinaisjäännös, 2=rajattu vain suoja-alue, 3=rajattu sekä muinaisjäännös että suoja-alue

G. Maastomerkitä: 1=kuparitaulu, 2=kertova taulu, 3=paalurajaus ilman taulua, 4=paalurajaus ja taulu, 5=aitaus ja taulu, 6=rakennus ympärillä ja taulu

Tila ja omistaja

Mikäli kohde on useamman kylän tai kunnan alueella, TÄYTÄ LISÄKORTTI

PIENI LISÄSELVITYS

Maalauksen ihmishahmon lähellä on kaksi pinnan suuntaista rakoja, joihin pääsee vettä. Tästä on ennemmin tai myöhemmin seurauksena levymäinen lohkeaminen. Tällöin voivat vaurioitua pää, kaularanka sekä käsien keskiseutu.

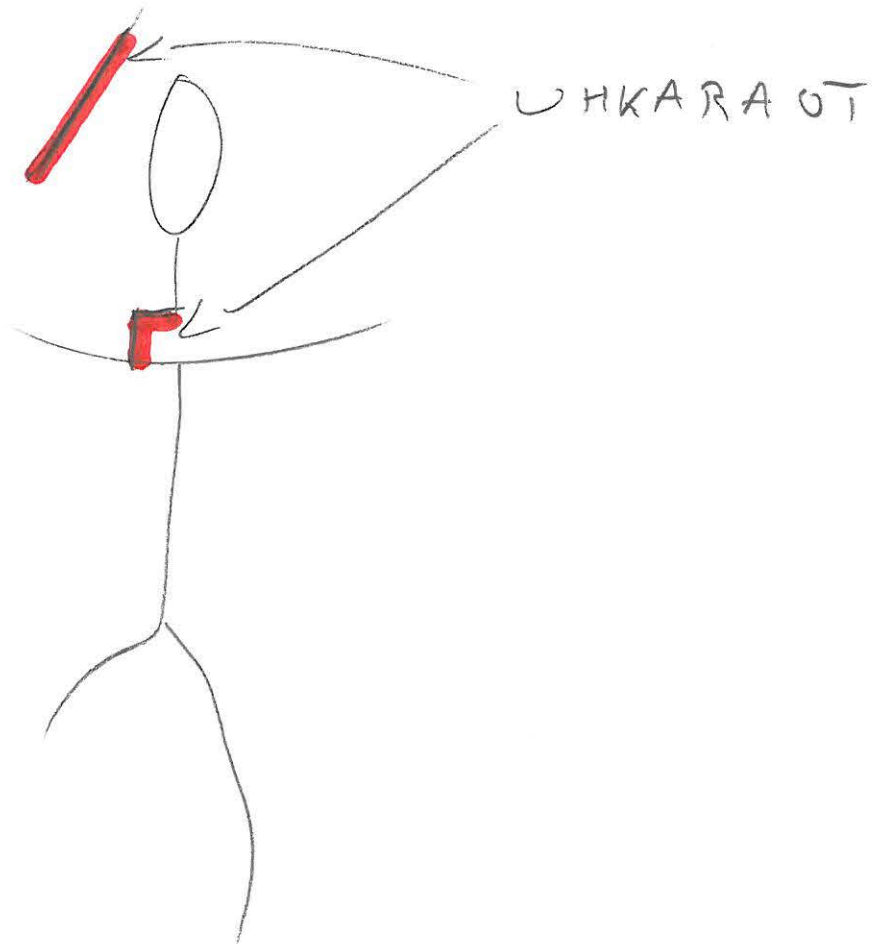
Mielestäni tässä tarvitaan tohtoria.

Minun ehdotuksiani ovat:

1. Väritöntä silikonia raolle
2. Liimaa rakoon, joka kuivaessaan on veteen liukenematon
3. Molempia

Olisi hyvä kuulla sieltä mielipide, koska arvelen kyseisen ongelman olevan melko useita kalliomaalauksia koskettava.

P.S. Karhu voi hyvin.



← SIMON TÄPLÄ
2 (Mie)

Terv. V.T.

Tässä on vielä ojituskartan jäl-
jennös v. 1774.

Mielenkiintoista on nimien vaiht-
tely.

Alhaalla vasemmalla Stor Backa
(Suurmäki).

v. 1890 kartalla se on Koulu-
vuori ja nykyisin Vaskivuori.

Tutkimamme Kallio kirkon
lähellä on nimellä Koppar
Berg (= Vaskivuori).

Se on valitettavasti menet-
tänyt nimensä naapuril-
leen.

Nykyisin se on vain
Vesitorninmäki.

Kirkon pohj. puolella on
hyvä läände, joka oli paka-
nallinen uhripaikka.

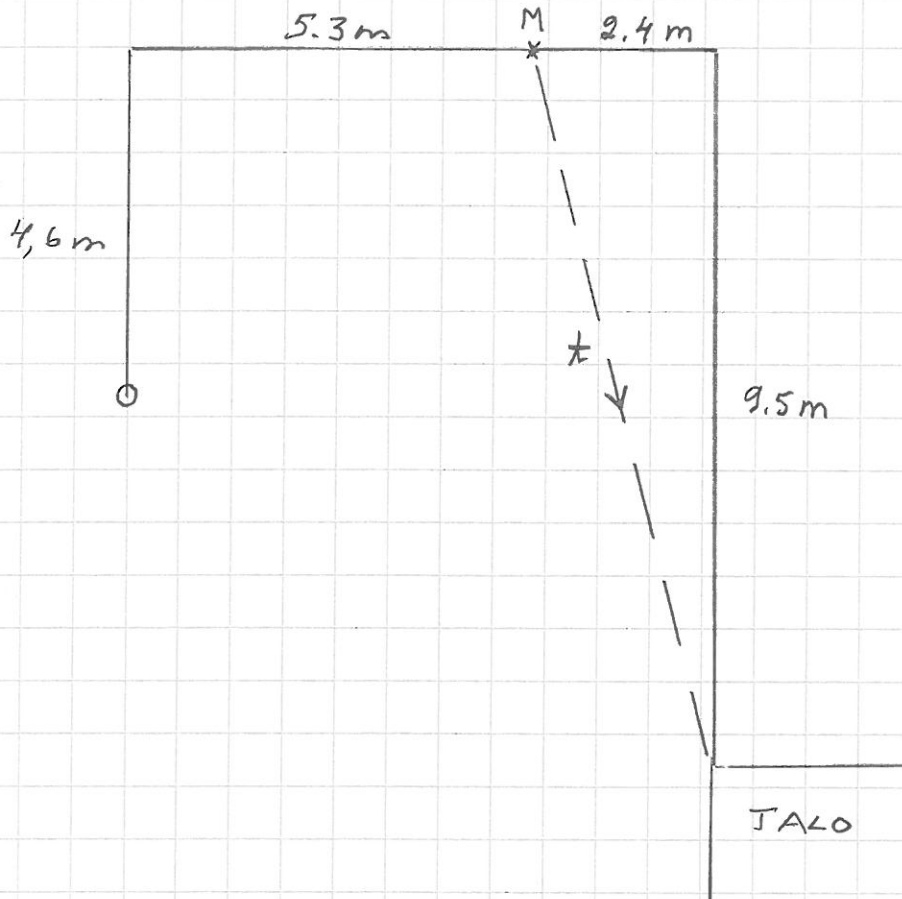
KYRTK. MOSSAN
Holländ. Mossa har blivit först öfver-
flerr Inspektoren R. Johan Norberg
och 1774. d. 95. October ä nyss om-
flyttad af Herr Inspektoren Herr
Eric Viberg. Salides är Sitona-
kionen af Matts son. 24. Maii.
1774. av Gustav-Sultanober
Mittela fögde.



ELIMÄKI, 6. 8. 99

1. 1:10000 KARTTAAN MERKITSEIN KÄYRÄT 40, 45 JA 50.

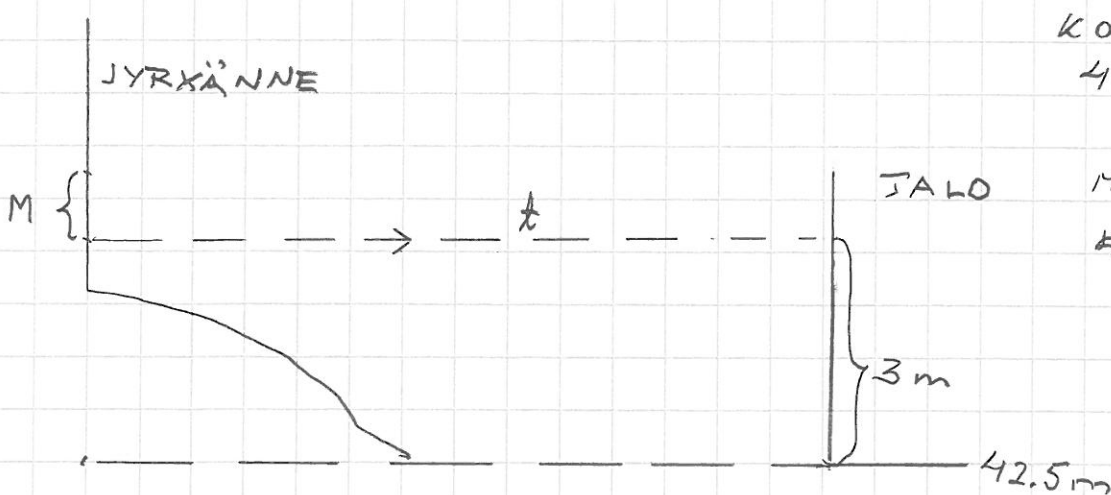
2. MAALAUKSEN PAIKKA



M = MAALAUUS

t = tähtäysviiva
vesivaaralla

3. KORKEUS



Talo on lähellä
korkeuskäyrää
42,5 m.

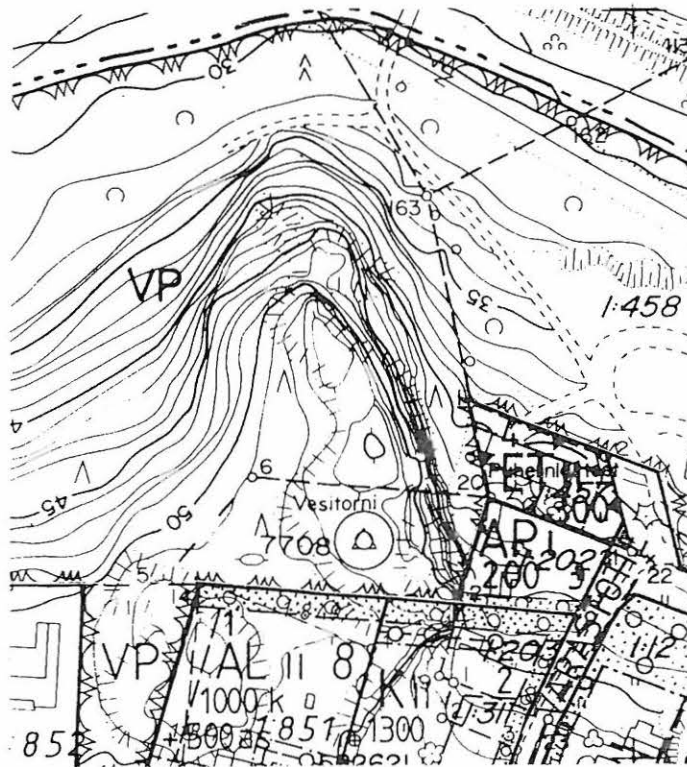
MAALAUUS ON
KORKEUDELLA
45 - 46 m.

VESITORNINMÄEN KALLIOPERÄKUVAUS

Kallio kuuluu noin 1600 miljoonaa vuotta sitten syntyneeseen Viipurin rapakivimassiiviin, jota mannerjää on viime vaiheessa muotoillut. Kivilajiltaan se on hyvin kehittyntä viborgiittia kauniine määsälpäovoideineen.

Koillispään paasiluola on syntyjään postglasiaalinen. Kaikki sen lohkat ovat särmiikkaita ja putoilleet viereisestä kalliosta. Suurin paasi on luiskahtanut vinoon asentoon toista vasten alustan rapautumisen seurauksena. Sen sisäpinnalla, samoin kuin yhdessä pienemmässä lohkarissa, on haarniskapintoja, jotka ovat kalliokosketuksesta syntyneitä tasaisia hankausjälkiä. Niiden syntymisaikaa on yleensä vaikeata määrittää.

Kallion siloutuneessa itäreunassa, jossa maalauskin sijaitsee, on ohuita kvartsijuonia, joiden ympäriltä rapakivi on punertunut rautapigmentin hapettuttua juoniliuoksen kuumuuden vuoksi hematitiksi. Kallion pinnasta on lohjennut levymäisiä paloja pakkasrapautumisen seurauksena. Rapakivelle tyypillinen kilpilohkeaminen uhkaa myös tätä kalliomaalausta.



Veikko Turkki
16.8.1999 Elimäki



OPETUSKARTTA
ELIMÄKI KK

1:10 000

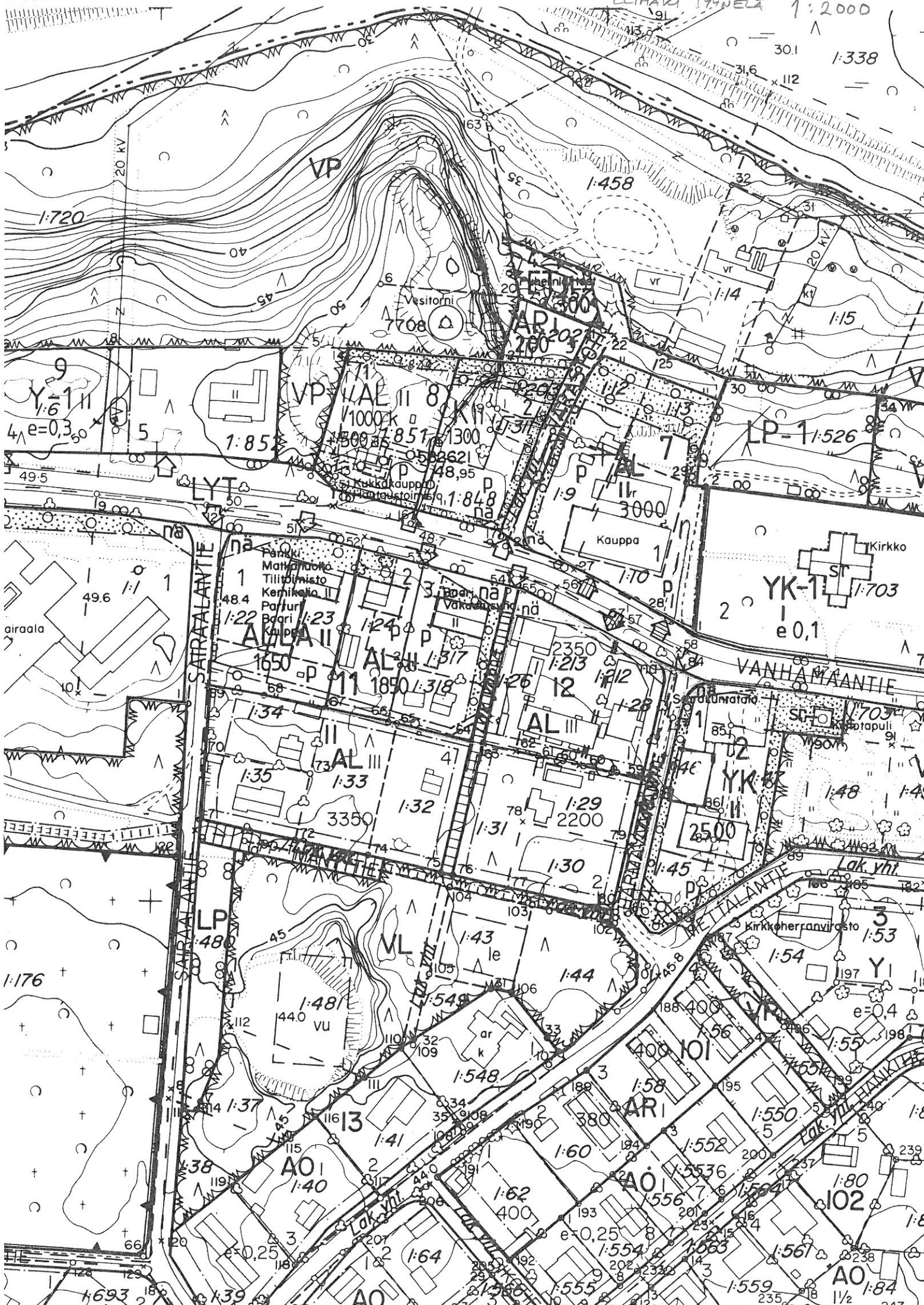
Käyräväli 2,5m



© Elimäen Vauhti

SUUNNISTUSKARTTA
 PKV: *Isa Saareks* 87 08 12
 PAINOPIIKKA: KOUVOLAN KIRJAPAINO
 PIIRTAJA: PERTTI SAAREKS
 MAASTOTYO: 1:5000 1987
 PERTTI SAAREKS
 POHJA-AINEISTO:
 KUNNAN KANTAKARTTA
 PERUSKARTTA
 © MAANMITTAUSHALLITUS





VP

AR I
200-202

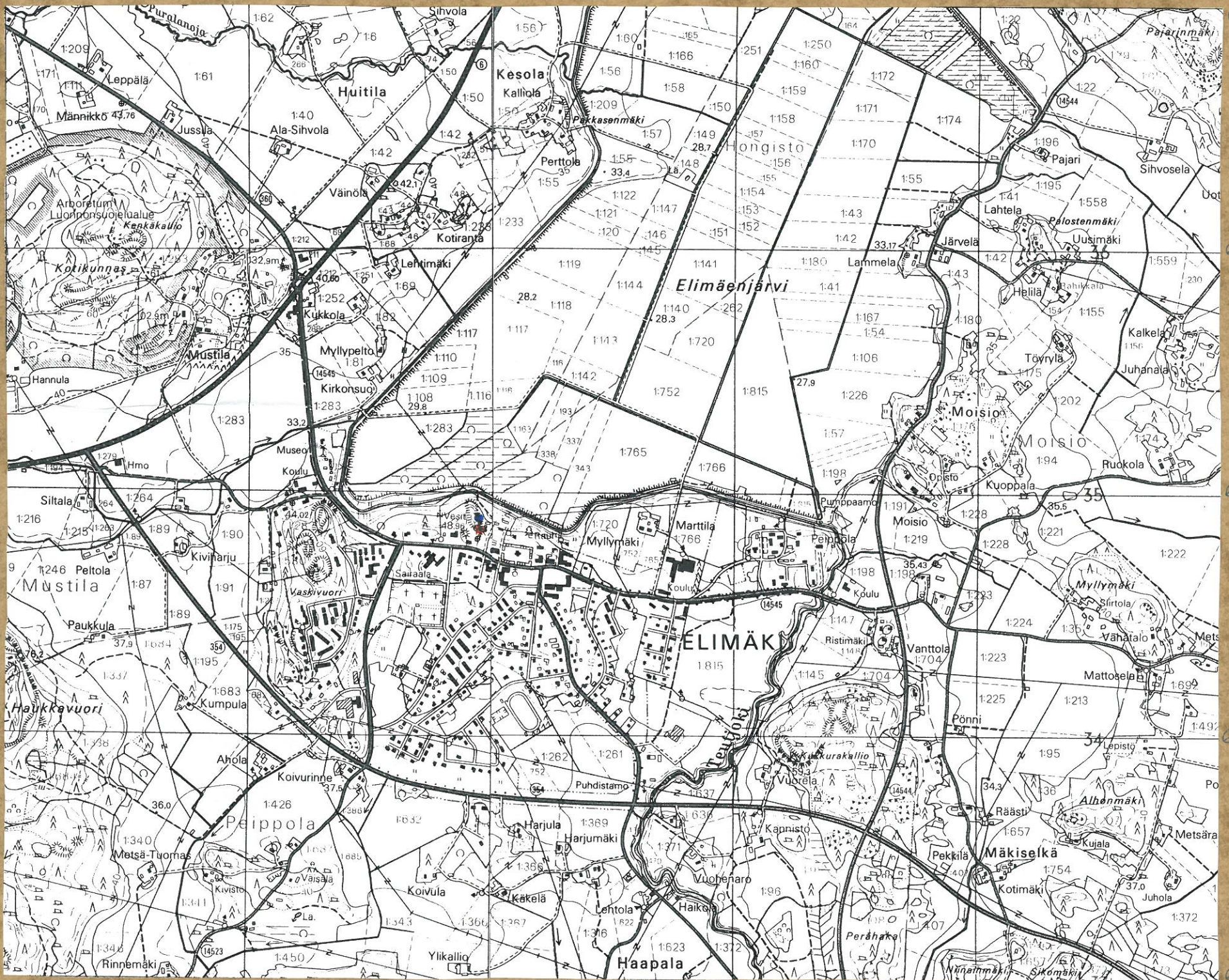
LP-1:526

Kirkko
YK-1
1:703
e0,1

VANHA MÄÄNTIE

MEIJALÄNTIE

AO
1:84
1 1/2
247



6737

6736

302406
ELIMÄKI

6735

6734

6733

302403
KIMONKYLÄ

● KALLIO-
MAALATIS
● LUOLA

ELIMÄKI
TYNNELÄ

3468

3469

3470

3471

3472

3473



ELIHÄKI TYINELÄ, KALLIOHAALAUUS

FOTO: PUINO 3.8.1999
DIA 42016 MUSEOVIRASTO

