

ARKEOLOGISEN KOHTEEN TARKASTUS

Sirkka-Liisa Seppälä 2008

ENO Laukkalanpelto 100000074

ENO Laukkala 1000000739

Tarkastetut muinaisjäännökset ja niihin liitetyt erilliskohteet sijaitsevat osin samalla alueella

ENO Laukkalanpelto 100000074

asuinpaikat, kivikautinen

-rauhoidusluokka 2

Laukkalanpellon kivikautinen asuinpaikka sijaitsee Pielisjärven Laukkalansaassa olevaa Laukkalan taloa ympäröivillä pelloilla, talon länsi-, etelä- ja itäpuolilla. Pelot ovat hiekkamaata, loivasti järven lahtiin laskevia peltoja, joilla on nähtävissä useita muinaisrantatörmä.

Sijainti:

Etäisyystieto: Enon kirkosta 20,3 km pohjoisluoteeseen

Peruskartta: 433101 Ukkola

Yhtenäiskoordinaatit: 6988895 / 3657420 z: 95,00

Koordinaattiselite: Läntisimmän alueen (alue A) koordinaatit

Erilliskohteet muinaisjäännösalueella

Löytöalue B 2

asuinpaikat: ei määritelty kivikautinen

Pesonen 2003. Kartalta arvioitu keskikoordinaatti.

Löytöalue B 1

asuinpaikat: ei määritelty kivikautinen

Pesonen 2003. Kartalta arvioitu keskikoordinaatti.

Löytöalue B 3

asuinpaikat: ei määritelty kivikautinen

Pesonen 2003. Kartalta arvioitu keskikoordinaatti.

Löytöalue B 4

asuinpaikat: ei määritelty kivikautinen

Pesonen 2003. Kartalta arvioitu keskikoordinaatti.

Löytöalue C

asuinpaikat: ei määritelty kivikautinen

Pesonen 2003. Kohdekuvauksessa ilmoitettu sijaintitieto.

Löytöalue D

asuinpaikat: ei määritelty kivikautinen

Pesonen 2003. Kohdekuvauksessa ilmoitettu sijainti.

ENO Laukkala 1000000739

asuinpaikat kylänpaikat, historiallinen
-rauhoidusluokka 2

Laukkalan talon rannassa, talosta 200 metriä kaakkoon on löydetty 1600-luvun hopearahoja. Lisäksi paikalla on rakennusten pohjia ja aiemmin siellä on ollut myös kiviröykkiöitä.

Sijainti:

Etäisyystieto:	Enon kirkosta 20 km pohjoisluoteeseen
Peruskartta:	433101 Ukkola
Yhtenäiskoordinaatit:	6988784 / 3657688 z: 94,00
Koordinaattiselite:	Itäisimmän löytökohdan koordinaatit

Erilliskohteet muinaisjäännösalueella

Hopearahojen löytöpaikka

löytöpaikat: ei määritelty historiallinen

Pesonen 2003. Löytöpaikka osoitettu maastossa. GPS-mittaus. HUOM. Vuonna 1963 löydetty raha (Vänsköjens julkaisun 1998, s.87 mukaan Ruotsin 2 markkaa vuodelta 1670) ilmeisesti edelleen löytäjällä (SLS 11.9.2008).

Talonperustukset

asuinpaikat: ei määritelty historiallinen

Pesonen 2003, paikka osoitettu maastossa. GPS-mittaus. Taloon johtavat länsipuolelta rannasta portaat, jotka edellinen maanomistaja osoitti 11.9.2008.

Rakennuksenpaikka

asuinpaikat: ei määritelty historiallinen

Pesonen 2003, paikka osoitettu maastossa. GPS-mittaus.

asuinpaikka

asuinpaikat: ei määritelty historiallinen

Pesonen 2003. Tarkastuksessa osoitettu paikka, jossa ollut röykkiöitä. Piste ilmeisesti kohdassa, jossa pellon halki raivatun tien pohjassa näkyi vielä röykköiden kohdalla ollutta nokista maata.

Tulisija

kivirakenteet: ei määritelty historiallinen

Pesonen 2003. Pellossa muista yli 100 metriä lännempänä. GPS-mittaus.

asuinpaikka

asuinpaikat: ei määritelty historiallinen

Keskikoordinaatti. Länsi-itäsuuntainen ja loivasti kaakkoon viettävä rinne pellossa laajuus 60 x 20 m. Edellisen maanomistajan (tieto 11.9.2008 Seppälä) mukaan tällä alueella on ollut röykkiöitä (1,5 x 1 m) kolmen-neljän metrin välein. Yhdestä röykkiöstä on löydetty 30 cm:n syvyydestä 10 cm:n pituinen luunpalanen. Tarkastuksessa 2008 löytyi tarkemmin ajoittamatonta historiallisen ajan asuinpaikkamateriaalia, palanutta luuta ja keramiikkaa.

Tutkimukset

1953 irtolöytö Lauri, Matti ja Salme Laukkanen

1963 irtolöytö Matti Laukkanen

2003 inventointi Petro Pesonen

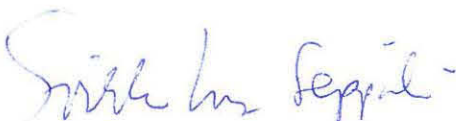
2008 tarkastus Sirkka-Liisa Seppälä

Paikalla tehtiin 11.9.2008 tarkastus maanomistajan kaavamuutosaloitteen takia. Maanomistaja on esittänyt saarella sijaitsevien vapaa-ajan asuntojen

rakennuspaikkojen siirtämistä alueelle, jolta tunnetaan historiallisen ajan muinaisjäännös ENO Laukkala, mjreki 1000000739 sekä kivikautinen asuinpaikka ENO, Laukkalanpelto, mjreki 1000000740. Suunnitelman mukaiset mökkipaikat sjaitsevat tilakeskusta ympäröivän peltoalueen eteläreunassa, lähellä rantaa. Kulku mökeille on suunniteltu niiden pohjoispuolelta ja kullekin mökille tulisi oma käynti rantaan. Tien eteläpuolelta tunnetaan 1600-luvun rahalöytöpaikka ja kaksi rakennuksenpohjaa. Lisäksi pellolla on edellisen maanomistajan mukaan ollut kiviröykkiöitä muutaman metrin välein. Röykkiöt on myöhemmin raivattu. Inventoinnissa 2004 pellolta on rakennussuunnitelma-alueelta otettu kolmesta kohdasta talteen kivikautiseen asuinpaikkaan viittaavia löytöjä. Maastotarkastuksessa 2008 todettiin, että pellon muokkauskerroksen pinnassa erottui sekä kivikautiseen asuinpaikkaan kuuluvia kvartseja että historiallisen ajan asuinpaikkalöytöjä, kuten palanutta savea, kivilaviastioiden kappaleita ja palamattomia luunpaloja. Muinaisjäännöksen laajuus on arvioitu rakennusjäännösten, löytöpaikkojen ja topografian perusteella. Pelto oli tarkastushetkellä oli kauralla eikä sitä voitu tarkastaa kuin yleispiirteisesti ja satunnaisista kohdista. Käytettävissä olevien tietojen ja maastotarkastusten perusteella kaavamuutos koskee kiinteää muinaisjäännöstä, jonka laajuuden, luonteen ja säilyneisyyden selvittäminen edellyttää lisätutkimuksia.

Kertomukseen liittyvät arkeologian osaston digitaalikuvat DG445:1-6

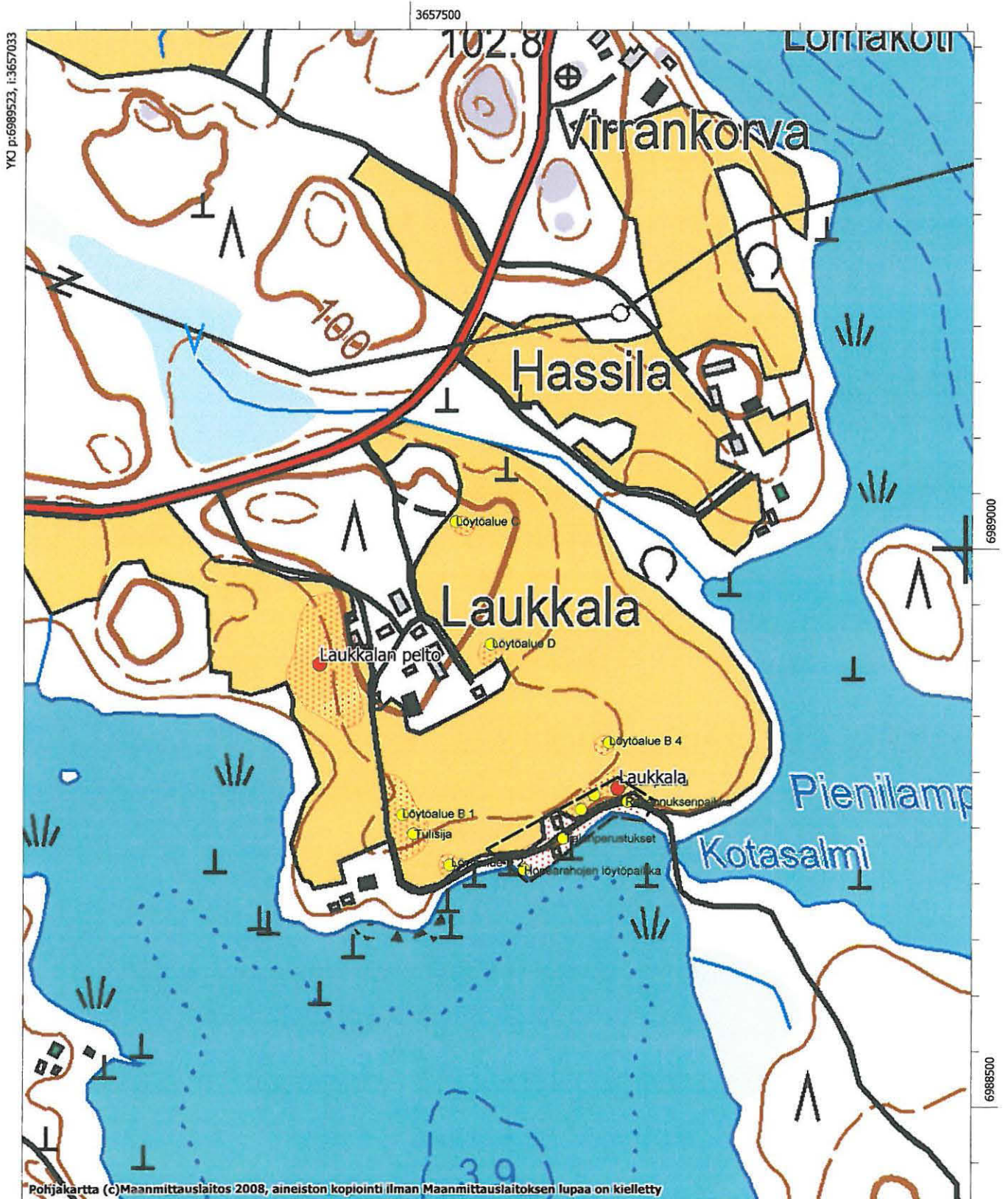
Helsingissä 9.12.2008



Sirkka-Liisa Seppälä, FL

ENO LAUKKALA (mjreki 1 000 000 739) JA LAUKKALANPELTO (mjreki 1 000 000 740)
Sirkka-Liisa Seppälä 2008

- kiinteä muinaisjäännös, keskikoordinaatit (Museoviraston ylläpitämä muinaisjäännösrekisteri)
- kiinteään muinaisjäännöksen kuuluva erilliskohde
- ▨ muinaisjäännöksen arvioitu laajuus 2004 ja 2008 tarkastusten perusteella
- suunniteltu rakennuspaikka





DG445:1

Eno Laukkala ja Laukkalanpelto. Vasemmalla Laukkalan pellon asuinpaikkaa, oikealla rannassa rahakätkö. Taustalla kuusten kohdalla rakennusjäännöksiä. Lännestä.



DG445:2

Eno Laukkala. Historiallista asuinpaikkaa tien molemmin puolin. Vasemmalla pellolla ollut röykkiöitä, jotka raivattu pois (rakennuksenperustoja?). Oikealla tien reunassa rakennuksenperusta. Lännestä.



DG445:3

Eno Laukkala ja Laukkalanpelto. Pellolla ja rannassa asuinpaikkaa, vasemmalla rahakätkö. Pellolla kivikautisen ja historiallisen asuinpaikan jäännöksiä, rannassa kuusten kohdalla rakennusjäännöksiä. Vasemmalla erottuvassa poukamassa rahakätkön kohta. Kaakosta.



DG445:4

Eno Laukkala ja Laukkalanpelto. Pellolla ja rannassa asuinpaikkaa, vasemmalla rahakätkö. Pellolla kivikautisen ja historiallisen asuinpaikan jäännöksiä, oikealla kuusten kohdalla rakennusjäännöksiä. Vasemmalla erottuvassa poukamassa rahakätkön kohta. Kaakosta.



DG445:5

Eno Laukkala ja Laukkalanpelto. Pellolla kivikautista ja historiallista asuinpaikkaa, vasemmalla rakennuksen pohja. Pellolla kivikautisen ja historiallisen asuinpaikan jäännöksiä, vasemmalla kuusen kohdalla rakennusjäännös. Idästä.



DG445:6

Eno Laukkala ja Laukkalanpelto. Laukkalan päärakennus peltojen keskellä. Pellolla kivikautisen ja historiallisen asuinpaikan jäännöksiä. Etelästä.