

#Historian tsto 45/26.3.1982 M

ENONTEKIÖ 73 HETTA TERVANIEMI

Kivikautisen asuinpaikan  
tarkastus

Petri Halinen 1986

ENONTEKIÖ 73 HETTA TERVANIEMI

TARKASTUS 1986

top. kartta 2813 08

JYPPYRÄ

x = 7590 25

y = 487 99

z = n. 289,5

(arvioitu keskipiste)

Kivikautinen asuinpaikka

Kylä: Hetta

Tila: Valtionmaa

Omistaja: Suomen valtio

Löydöt: KM 23548:1-2. Diar. 2.2.1987

Aikaisemmat löydöt: KM 21387. Diar. 24.3.1982

Neg. nro: 67758, 67761-62

Dia nro: 12524-26

Liitteet: negatiivi- ja dialuettelo, karttaluettelo  
kuvataulut  
kartat

Petri Halinen tarkasti kohteen 17.8.1986. Maan pinnassa oli havaittavissa jälkiä ihmisen toiminnasta: kvartsi- ja kvartsiitti-iskoksia ja palaneita kiviä sekä kaksi kuopannetta.

Löytökohta nro 1: kvartsien löytökohta

2: palaneita kiviä rantatörmässä

3: palaneita kiviä maan pinnalla kahdessa kohdassa  
(=2 liettä?) ja kvartsiitti-iskosten löytökohta

4: kuopanne, mitat 2 x 3 x 0,4 m

5: kuopanne, mitat 4 x 3 x 0,5 m

Löytökohta nro 1 on rantatörmän päällä hiekkamaassa. Nro 2 on saman törmän reunassa, osa kivistä on valunut alas rinnettä. Nro 3 on loivassa hiekkarinteessä ja se on paljastunut saamelaismuseolta tulevan tien kuluminen johdosta. Maastossa hieman ylempänä olevien kahden kuopanteen (4 ja 5) ajoitusta ja merkitystä ei vielä tunneta, mutta ne saattavat liittyä samaan kokonaisuuteen kohtien 1 - 3 kanssa.

Enontekiö 73 on todennäköisesti oma kokonaisuutensa eikä kuulu yhteen naapurissa olevan Enontekiö 89:n kanssa, koska niitä erottaa jänkäinen notkelma ja niiden välinen korkeusero on 2 - 3 m. Lisäksi on syytä olettaa niiden olevan eri ikäisiä juuri korkeuseron perusteella (vrt. P. Halisen koekaivauskertomus Enontekiön 89 Hetta Museotontti 1986). Asuinpaikan ajoitus on tästä syystä kivikauden loppu tai metallikauden alku.

Asuinpaikka on altis kulutukselle saamelaismuseolta tulevan tien ja rantatörmän (lk.2) kohdalta, koska siellä kuljetaan mopoilla ja moottoripyörillä.

Helsingissä 16.1.1987

*Petri Halinen*

Petri Halinen

## DIALUETTELO

- 12525 Yleiskuva etelästä. Löytöpaikat edessä oikealla.  
12525 Palaneita kiviä löytökohdassa nro 3. Eteläkaakosta.  
12526 Palaneita kiviä löytökohdassa nro 2. Etelästä.

## NEGATIIVILUETTELO

- 67761 Palaneita kiviä löytökohdassa nro 3. Eteläkaakosta.  
67762 Palaneita kiviä löytökohdassa nro 2. Etelästä (kuva 2)  
67758 Yleiskuva etelästä. Löytöpaikat edessä oikealla (kuva 1).  
Lyvyluettelossa luetteloitu Enontekiö 89 Hetta Museoton-  
tin nimellä.

## KARTTALUETTELO

1. Ote topografikartasta 2813 08 JYPPYRÄ, Helsinki 1969.  
Mk 1:20 000, A4.
2. Yleiskartta Mk 1:1000, A4.

ENONTEKIÖ 73 HETTA TERVANIEMI

67758

Yleiskuva etelästä, löytöpaikat  
edessä oikealla.

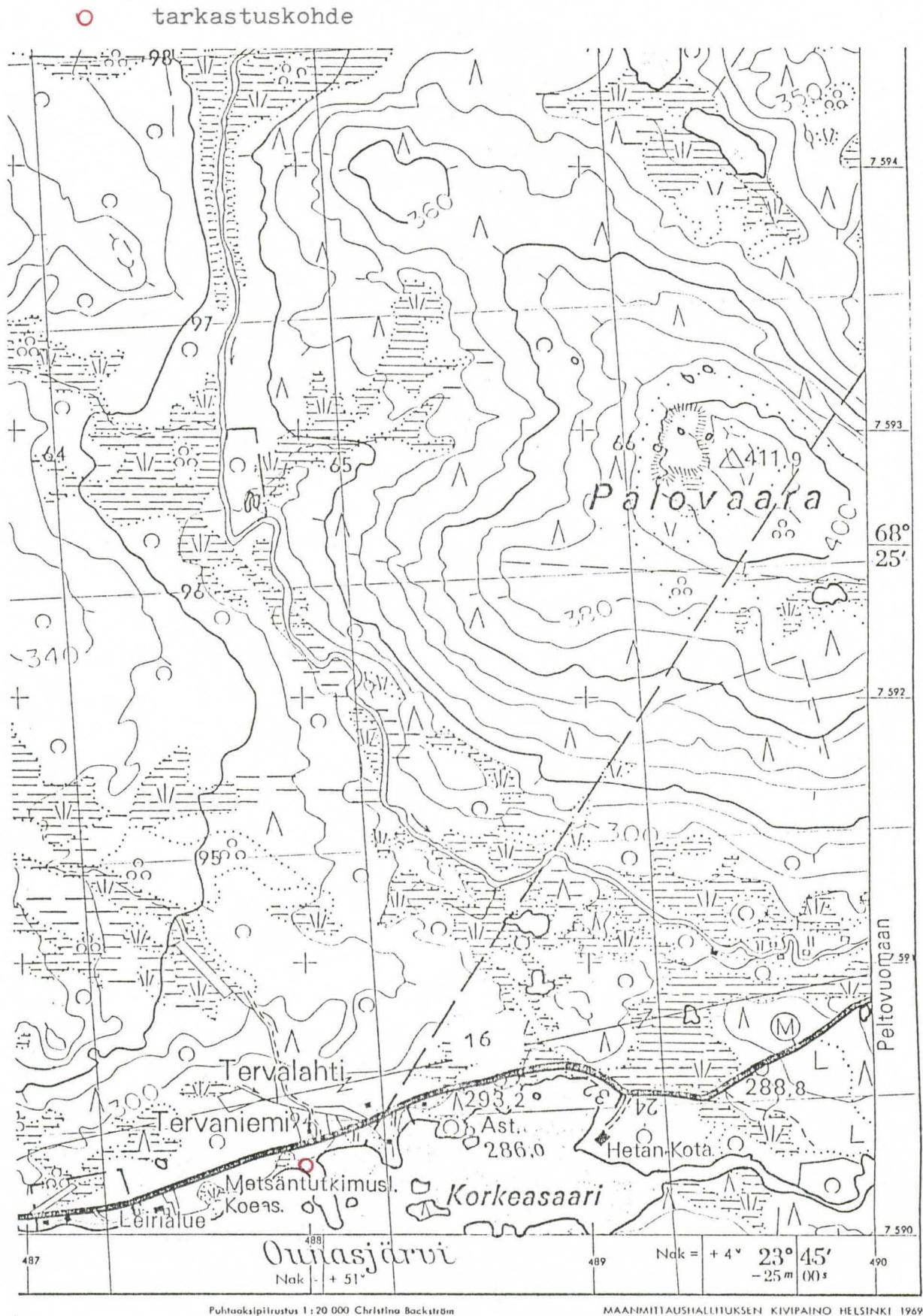
ENONTEKIÖ 73 HETTA TERVANIEMI

67762

Palaneita kiviä löytökohdassa

No 2. Kuvattu etelästä.

P. Halinen 1986



Ote top. kartasta 2813 08, 1:20 000, painettu 1969

# ENONTEKIÖ 73 HETTA TERVANIEMI

P. Halinen 1986

Yleiskartta

Mk 1:1000

Piirt. P. Halinen

0 50 m



- 1= kvartsien löytöpaikka
- 2=rantatörmässä näkyneet palaneet kivet
- 3=kvartsiittien löytöpaikka ja palaneita kiviä maan pinnalla
- 4=kuopanne (mitat 2x3x0,4m)
- 5=kuopanne (mitat 4x3x0,5m)
- saamelaismuseo

