

## TARKASTUSRAPORTTI

FM Tiina Äikäs tarkasti seuraavat kohteet Muonion ja Enontekiön alueella 26.9.–29.9.2008 osana väitöskirjaansa liittyviä kenttätöitä. Apuna kenttätöissä oli fil. yo Siiri Tolonen. Kenttätöiden tarkoituksena oli dokumentoida tunnettuja seitakohteita. Digitaalikuvioiden originaalit ovat Tiina Äikkäällä.

Kunta: Muonio  
Kohteen nimi: Kalliorova

Määrittely ja rauhoitusluokka: Seitä, I.  
Muinaisjäännösrekisterin tunnus: 1000006365

Peruskartta: 2723 11 OLOSTUNTURI  
Koordinaatit: x= 7542 377, y= 3368 745, z= 315

Muonion kirkolta noin 8,5 kilometriä itäkaakkoon sijaitsevaa Junkirovaa on aiemmissa inventoinneissa pidetty Paulaharjun mainitsemana Kalliorovana. Junkirova sijaitsee Muonio-Kittilä-tien ja Junkijärven pohjoispuolella. Vaaran lakialuetta rajaavat pohjois-, länsi- ja eteläpuolelta metsäautotiet. Krapu on vuonna 2004 inventoinut laen luoteisosasta osittain kalliosta irronneen kivenlohkareen, joka makaa pienempien aluskivien päällä. Kivi sijaitsee vaaran laen länsipuolella jäävällä tasanteella metsäautotien ja suuremman lammen välissä. Sekä tällä tasanteella että vaaran laella on kuitenkin useita kiviä, jotka sopisivat kuvaukseen seidasta neljällä aluskivellä. Näistä ei mielestäni voida osoittaa yhtä seitakiviä ilman lisätutkimuksia, kuten fosfaattianalyysyä.

Edes Junkirovan yhteys Kalliorovaan ei ole täysin kiistaton. Myös Junkirovan länsipuolella oleva Kalkinrova on laeltaan kivikkoista. Kalkinrova ei kuitenkaan näiden kenttätöiden puitteissa ehditty tarkastaa. Alueelle suunniteltujen maankäyttötoimenpiteiden takia lisätutkimus olisi tarpeen.

Kirj. Äyräpää 1931; Paulaharju 1932.  
Inv. 1995 Oksala; 2004 Krapu  
Tarkastettu: 26.9.2008

Kunta: Muonio  
Kohteen nimi: Keimiöniemi

Määrittely ja rauhoitusluokka: Seitä, I.

Muinaisjäännösrekisterin tunnus: 1000006363

Peruskartta: 2741 02 JERISJÄRVI  
Koordinaatit: x= 7540 615, y= 3376 360, z= 265

Keimiöniemi on pohjois-eteläsuuntainen, n. 2,5 km pitkä ja leveimmillään n. 1 km leveä niemi Jerisjärven pohjoisrannalla. Keimiöniemen lounaislaidalla on 7 x 6 x 2,5 m kokoinen ylöspäin suippeneva kivilohkare. Kiveen nojaa kaakkoispuolella siitä lohjennut kappale. Aivan kiven vieressä kulkee polku Keimiöniemen kalakentän eteläpäähän. Krapu pitää ympäristöstään poikkeavaa kiveä loogisimpana vaihtoehtona seidaksi Keimiöniemellä, vaikkei Äyräpäällä ole säilynytkään kuvausta seidasta. Niemellä on kuitenkin uudempaa asutusta, joka on voinut vaikuttaa seidan säilyneisyyteen.

Kirj. Äyräpää 1931; Paulaharju 1932  
Inv. 1995 Oksala; 2004 Krapu  
Tarkastettu: 26.9.2008



Kuva 1. Keimiöniemen seita.

Kunta: Muonio  
Kohteen nimi: Porviniemi

Määrittely ja rauhoitusluokka: Seita, I.  
Rekisterinumero: 1000000537

Peruskartta: 2742 01 PALLASTUNTURI  
Koordinaatit: x= 7554 659, y= 3381 590, z= n. 270

Kohde sijaitsee Pallasjärven pohjoispäässä, kapealla järveen pistävällä Porviniemellä. Niemen pohjoispuolella on soinen Ylisenpäänjankka, jonka yli johtavat pitkospuut Porviniemeen. Seitakivi on niemen eteläosassa harjanteen päällä kulkevan polun länsipuolella. Seitakivessä on havaittavissa selkeät ihmiskasvojen profilia muistuttavat piirteet. Seitakivelle on jätetty muun muassa kolikoita. Kivi on noin 1,5 x 1,5 metriä suuri, kuutiomainen punertava graniittilohkare. Heti kiven vieressä on pyyntikuoppa.

Kirj. Paulaharju 1932

Inv. 2002 Kotivuori; 2007 Köngäs et al.

Tarkastettu: 26.9.2008



Kuva 2. Porviniemen seidan ihmisprofiili.

Kunta:

Kohteen nimi:

Enontekiö

Pyhäjärvi ja Seitasaari

*Pyhäjärvi Seitasaari*

*1000013716*

Määrittely ja rauhoitusluokka:

Rekisterinumero:

ei rekisterissä

*mahdollinen sij.*

Peruskartta:

Koordinaatit:  
arvioituna)

2724 05

x= 7573 304, y= 3348 697, z= ? (saaren keskikohta kartalta)

Järvi sijaitsee Sonkavaaran ja Pyhärovan välissä. Paulaharju sijoittaa järven Muonion puolelle, mutta mainitsee sen olevan Sonkavaaran takana. Pyhäjärven länsipuolella, rannan tuntumassa on



Seitasaari. Veneen puutteen vuoksi itse saarta ei päästy tarkastamaan, mutta se on asumaton, joten jälkiä mahdollisesta uhraustoiminnasta on saarella voinut säilyä.

Kirj. Paulaharju 1932  
Tarkastettu: 27.9.2008



Kuva 3. Pyhäjärven Seitasaari.

Kunta:	Enontekiö
Kohteen nimi:	Seitavuopio
Määrittys ja rauhoitusluokka:	Seitakivi, I.
Rekisterinumero:	47010039
Peruskartta:	1833 06 MARKKINA
Koordinaatit:	x= 7611 392, y= 3307 808, z= 332

Seitakivi sijaitsee rannassa Seitavuopion pohjoisosassa olevan Seitaniemen koillispuolella. Seitavuopion koillispuoli on soista ja aivan rannassa tiheän vaivaiskoivikon peittämään. Aivan veden äärellä on useita suurempia kiviä.

Kirj. Paulaharju 1932  
Tark. 1990 Halinen  
Tarkastettu: 28.9.2008

Kunta: Enontekiö  
Kohteen nimi: Ketojärvi 1000015217

Määrittys ja rauhoitusluokka: Seitakivi, I.  
Rekisterinumero: ei rekisterissä

Peruskartta: 2742 03  
Koordinaatit: x= 7576 996, y= 3382 072, z= - (GPS-lukema rannasta, kiven eteläpuolelta)

Ketojärven kaakkoisrannalla Makkolahden kohdalla sijaitsee vedessä n. 10 metriä rannasta seitakivi. Kivi on noin 1,3 metriä korkea, rannan puolelta ja itäsivulta jyrkkä, mutta muilta puolilta loivempi. Kivi vastaa Paulaharjun kuvausta. Paulaharjun mukaan Ketojärven luoteisnurkassa, Seitalahdessa kerrotaan lisäksi olleen sittemmin lahonnut puuseita.

*Hietalahdenvaara, 1000015719*

Lisäksi Ketojärven eteläpuolisella Hietalahdenvaaralla havaittiin pyyntikuoppa. Pyyntikuoppa sijaitsee vaaran pohjoispäässä, missä rinne laskee loivasti Ketojärven suuntaan. Pyyntikuoppa on halkaisijaltaan noin 1,5 metriä ja syvyydeltään noin 0,3 metriä. Maasto on kuivaa kangasta, joka on äestetty. Pyyntikuopan koordinaattilukemat ovat 7575 843/3382 479 (+/- 4 m).

Kirj. Paulaharju 1932  
Tarkastettu: 29.9.2008



Kuva 4. Ketojärven seitakivi.



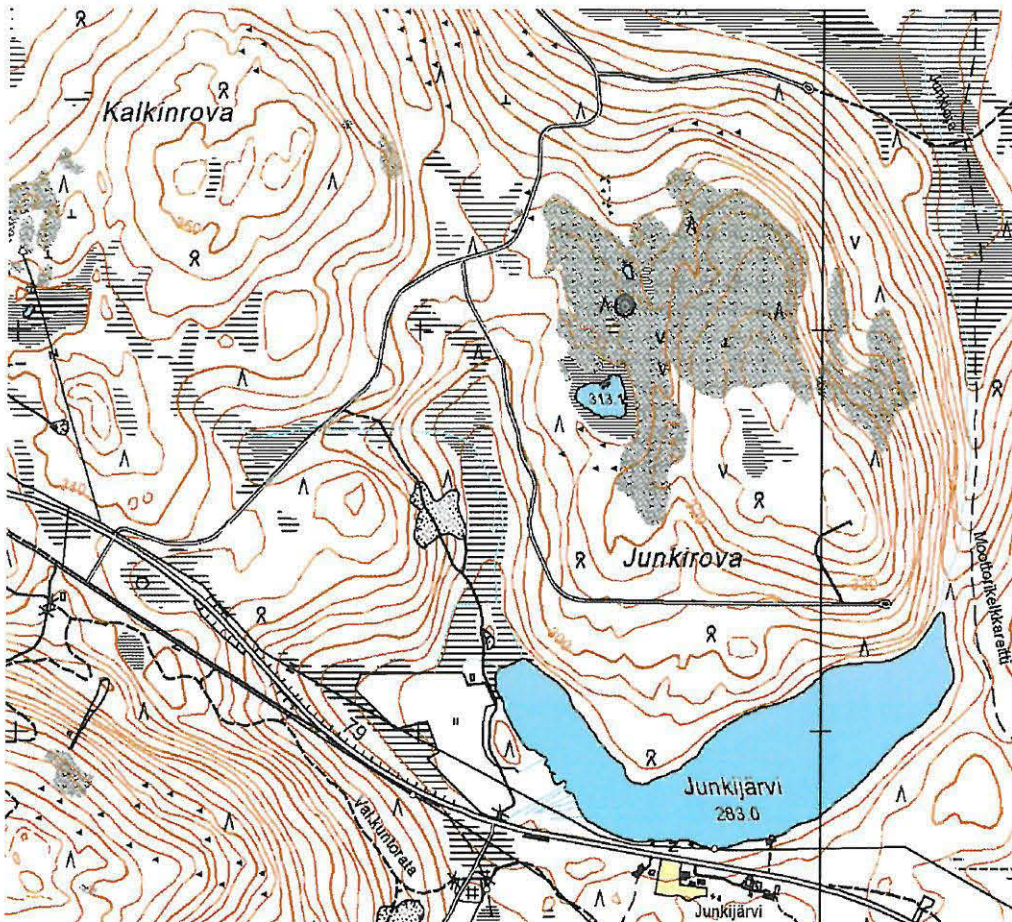
Kuva 4. Hietalahdenvaaran pyyntikuoppa.

Oulussa 13.8.2007

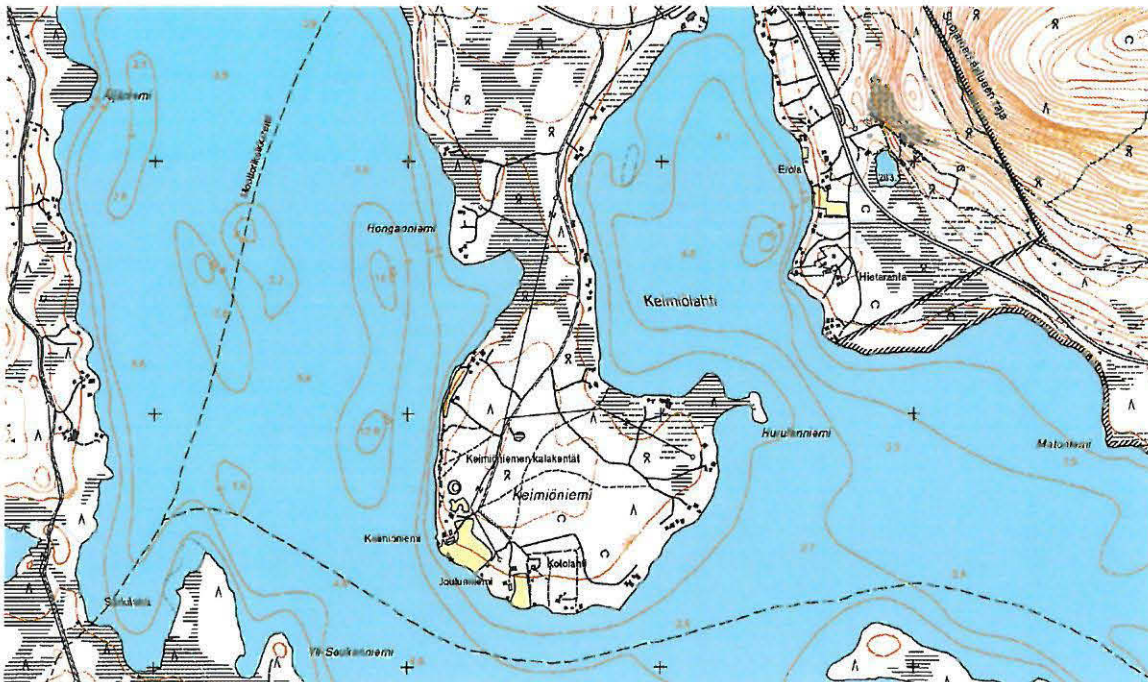
Tiina Äikäs



LIITTEET. Kartat.

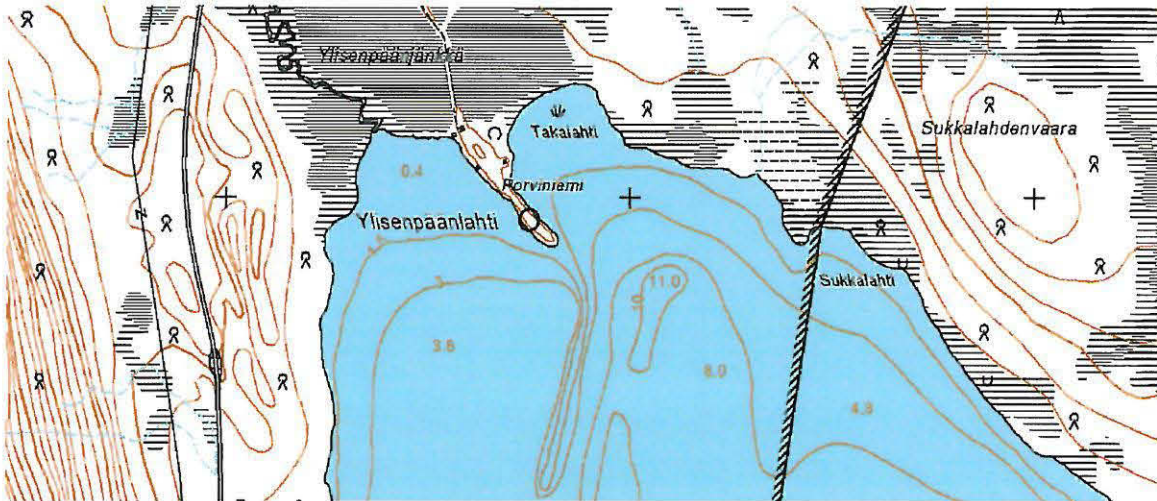


Kartta 1. 2723 11 OLOSTUNTURI. Kalliorova  $x= 7542\ 377$ ,  $y= 3368\ 745$ ,  $z= 315$ .

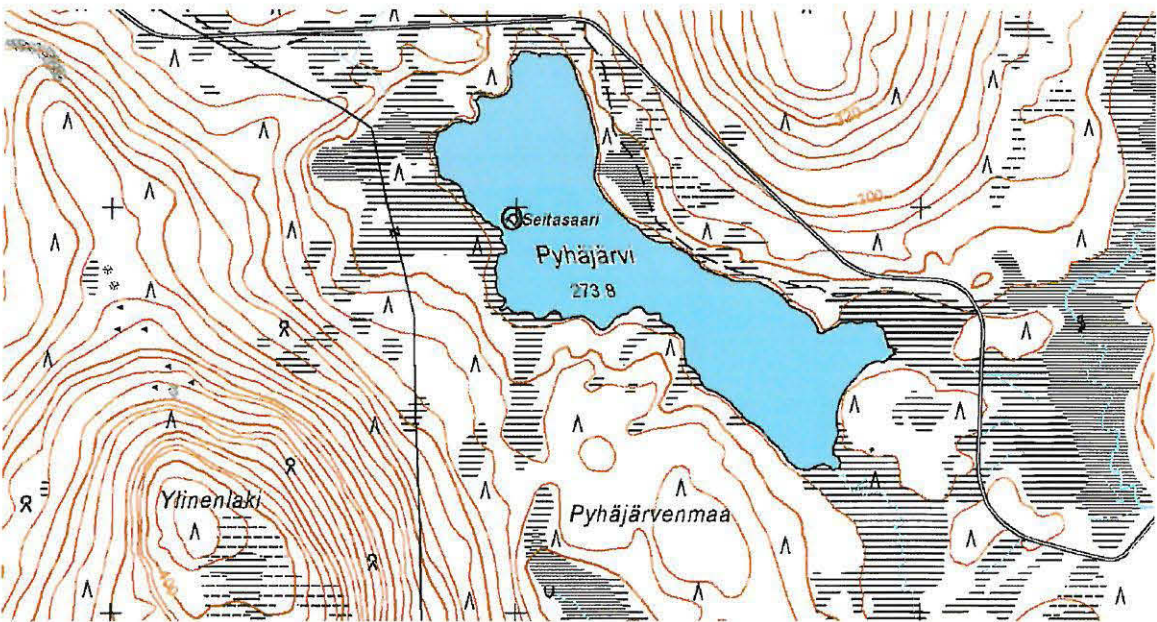


Kartta 2. 2741 02 JERISJÄRVI. Keimiönieniemi  $x= 7540\ 615$ ,  $y= 3376\ 360$ ,  $z= 265$ .





Kartta 3. 2742 01 PALLASTUNTURI. Porviniemi x= 7554 659, y= 3381 590, z= n. 270.



Kartta 4. 2724 05. Pyhäjärvi ja Seitasaari x= 7573 304, y= 3348 697.



