

Farta formlämnningar i Ferga.

Erik Nylund 1929.

(3 top. kartor, 7 fotografier).

1.

Till Centralutskottet för hembygdsforskningen
i Finland. Helsingfors.

Härmed har undertecknad äran in-
sända beskrivning över fasta fornlämnin-
gar i Ingå och Degerby, huvudsakligast
gravrösen, som jag besökte sistlidna som-
mar. På samma gång ber jag få fram-
föra tack för det av mig uppburna stu-
pendiet.

Osbo, Finns den 10 december 1929.
Erik Nylund.

Bilaga kopior kartorna V:24-26, VI:24, VI:26.
Fotografierna och kartorna (med en kopia
av berättelsen i Förhist. avdelningens ar-
kiv Ingå och Degerby

Fasta fornlämningar i Torgå

Så undert. senaste sommar genom under-
stöd av Hembyggsforskningsutskottet blev i
Sillfälle att fortsätta upptecknandet av forn-
lämningar i västra Nyland, vore de av
kand. Wefrar redan på 1870 talet gjorde
anteckningarna om Fornlämningar i Pass-
borgs västra härad till god vägledning.
Likaså betjänade jag mig av uppgifter i
Fintl. geol. undersökning.

Skilt uppdrag gällde främst Torgå socken,
där Wefrar under sina vandringar hade
funnit 19 kummel. När undert. nu lycka-
des påträffa ytterligare över ett 10 tal, be-
rodde detta till stor del på min väg-
visare, godägaren Alf Brenner, som hade
god kännedom om gravrösena i södra
delen av socken. Även lämnade mig
agronom Uno Hildén värdefulla upp-
lysningar angående fornlämningar i sock-
nens norra del.

Emedan bronsåldersrösena vanligen före-
komma talrikast vid kusten, började jag
min undersökning i Svartbäck by väster
om Torgå kyrkfjärd. För bättre redas skull
användes här nedan löpande nummer
för varje röse i samma ordning, som jag
besökte dem:

N. 1. På Kvarnberget 35 m N om Svartbäck
rusthålls ladugård finnas resterna av ett
förstört röse, som synes ha haft 13 m: s.
diameter. Dess höjd torde ha varit
nära 2 mt. Vid ombyggnad av ladu-
gården för 12 år sedan tog gårdens ins-
pektor stenar från röset till fyllnadsma-

terial. En mängd ben kommo i dagen,
men antagligen voro dessa till största delen
djurben. Sådana ligga ännu kringströdda
på berget. Höjd nivå 25 m 2.3. En halv
km. åt NV från gården på Oxhaga berget
finnas 2 rösen nära varandra. Det större,
nästan cirkelrunt är 7 m i diameter och
0,9 m högt. Fot. från S.

Det mindre 15 m från föregående åt
S, är bönderploakat. Dess diameter har va-
rit ungefär 5 m. Nu återstår ett enkelt
stenlager av 40 m:s tjocklek. Höjd över
havet 26 m.

(Löder om Oxhagen är en åker, som
har det märkliga namnet Viborg)

4.5.6. På sydlutningen av Signalberget
ovan för Marsbäck åker 50 m från vä-
gen till Svartbäck gård i gles skog är
ett stort och ganska helt röse, vars dia-
meter är 11,5 m och höjd 2 m. Fot från
S. Höjd nivå 17 m.

Väster om detta på 5 m:s avstånd är
ett mindre röse med dimensionerna 3,5 x
2,5 x 0,5 m. Vid rösets NV sida ligger en „bau-
rusten“ storlek 1,3 x 0,4 x 0,4 m, som möjligen
kan ha stått i rösets mitt.

Det tredje röset i denna grupp S.
om de föregående på 12 m:s avstånd
är av samma storlek som sistnämnda

7. På berget ovanför Bastubacka ångbåts-
brygga Västerkulla bys mark, ägare
Heinström, c. 100 m från stranden finns
ett till hälften sönderploakat röse. Stenar-
na ha kastats nedför bergets brant.

Rösets ursprungliga storlek torde ha
varit 9,5 m i Ö-V, 8,5 N-S samt 1,5 m

Fot.
p. 50
Sunderbäck
svartbäck
äg. G. Andersberg

högt. Över havet 30 mt.

8. På Bränneboberget inom rektor M.

Selboke

Brenners villaområde i Haga by 120 mt från stranden är ett litet röse, något omplöskat, storlek 6 m i N-S, 5 mt i Ö-W och höjd 0,5 m, med en större avlång sten överst i mitten. Denna är 2,2 m lång, 0,65 m bred och 0,25 m tjock. Fol. från N. Höjd över havet 15 m.

9.10.11. På Hagaberget c. 200 m från stranden ovan för Villa Lättra, ägaren assessor

Spötryp.

Östskåtet

B. Stigzelius.

Pontän, finnes 3 vackra rösen. Berget är 34 m högt och man har där ifrån god utsikt över fjärden.

Det första västerifrån räknat är 16 m i Ö-V 7,5 m i N-S samt 1,5 m högt. Några mindre skattgrävargropar.

Det andra ligger 20 m Ö om föreg. och är 14,5 m i Ö-V. 13,5 m i N-S samt 2 m högt. Uppplöskat i mitten. Fol från N-V

Det tredje 15 m från föreg åt NO mera raserat. Dess diameter har varit 7,5 mt och höjd 0,7 m.

12.13. På norra stranden av dess havsvik som leder upp till Fagervik brukslägenhet ligger Marieberg herrgård, ägare fru Candelin. I närheten av gården äro 2 rösen.

berkedröskat

Gronberg

Det större 6 m från spannmålsmagasinets norra gavel, står på berggrund, mossbeläpelt med en djup grop i mitten, är 12,7 m i N-S 11,5 m i Ö-V och 2 m högt. Platsens höjdnivå c. 20 m

Det mindre röset, som finnes i parken Ö om gården 200 m från stranden är illa medfaret av skattsökare. Dess

5.
utsträckning i N. S har varit 9 m och
i Ö. V 7, 3 m. Kanterna äro nu 1 m
höga. I norra sidan av röset är en stor
sten. Samma höjdläge ungefär som föreg.

14. På Foddböle, Stor. Olavs skog i Ljö-
hagen c. 150 m från stranden i gläs
blandskog på sandgrund är ett litet
röse som knappast ligger mer än 15 m
över havsytan. Dess storlek är 6,5 x 7,5 x 0,9 m

15. Alla ovan beskrivna gravrösen äro
belägna liksom i samma distrikt i
socknens sydvästra del invid kyrkfjärden
och Fagerviks viken. Ytterligare har där
funnits ett röse (enl. senare gjort med-
delande av herr Brenner) på Sund-
vik hemmans mark 14 m från ladu-
gårdens norra gavel. Det har varit c. 5 m
i diameter, men är fullständigt söndret.

16. 17. 18. På Kyrkfjärdens östra strand, på
de s. k. Finnvik bergen (Finnvik ny-
hemman, utbr från Florgård, ägare
Grop) finnes 3 rösen nära varandra.

Det första omkr. 300 m från n. v.
strandlinjen är 8,5 m i N. S 9,5 m i
Ö. V och 1,5 m högt. Stor grop i mitten
Höjd nivå 14 m. Fot. från S. V.

Det andra är blott på 12 m:s avstånd
från föreg. åt NO och av nästan samma
storlek. Hatten till 10 x 9 + 1,5 m. Invid
detta röse finnes en förslängning på S. Ö
sidan (förstuga) 6 x 5 x 3 m. Fot från S.

På 200 m:s avstånd från dessa åt N.
V. närmare stranden på en smal bergs-
topp vid Jungfruviken är det tredje rö-
set, som till stor del synes vara omplockat.
Dess storlek är i N. S 16 m i Ö. V 7 m

och höjd 1 m. Enligt top. karta är bergets höjd över havet blott 8,5 m.

Kyrkfjärden har tidigare haft fortsättning inåt socknen i två riktningar. En lång vik har sträckt sig åt NV förbi Breds, Vars och Gårdsböle ända till Linnhulla Årask, genom vilken dalsänkan Tongä å nu flyter. Vid denna farled finnas inga säkra gravrösen, märkvärdigt nog, då man vid Gårdsböle funnit bronsalter. Den andra viken har sträckt sig åt NO förbi Dahl och Hovgård till Tomrabäckby.

I sistnämnda by upptecknades 4 rösen 19.20.21. På ett litet berg blott 50 m från Mellangårds karaktärsbyggnad åt N har funnits 3 rösen, alla mer eller mindre sönderade.

Det första från Öräknat har haft en utsträckning av 10 m i N-S, 9 m i Ö-V och 1 m:s höjd. Halva röset är bortkört och använt som fyllnadsmaterial vid husbyggnad.

Av det andra röset, som stått invid föreg. på västra sidan, äro endast bottenstenarna kvarlämnade. Rösets genomskärning kunde nu uppskattas till 9 mt.

I samma linje något lägre ned fanns det tredje röset. Också detta sönderplockat. Storlek i dess nuv. utbredda form: 15 m i Ö-V, 6 m i N-S och 0,4 m högt. Höjdläge över havet 17 mt.

22. I samma by på småbrukaren V. Söderbergs parcell c. 200 m från stugan åt SO finnes på sydslutningen av ett mindre berg en stensamling, som möjligen också är gravröse. Det är till

formen nästan runt och har en större sten i mitten. Dess diam. är 6 m och höjd 1 m. Skallgrävargropp i mitten. Höjdnivå c 30 m.

Ikke långt härifrån åt SO på Grinders skog visades ett "jättekast" som även hade skallgrävargroppen, men den utbredda formen tydde oivivelaktigt på naturbildning.

De övriga gravrösen i Tngå befinna sig invid en dalsänka, som genomflytes av Degerby å, dess västra gren, som tager sin början någonstades vid Lojoåsen och passerar bl. a. följande byar i Tngå:

Krämars, Linkulla, Johannesberg, Rankila, Tngarskila och Olkila.

I Olkila by finnas icke mindre än 7 gravrösen.

23.24 Väster om ån, knappt 100 m från landsvägen på ett över 60 m högt berg i Johannesberg å Finnäs hemmans mark, ägare John Olin, är 2 rösen.

Det något lägre belägna är nästan cirkelrunt och i diameter 11 m. Strax söder om detta ett annat, vars diameter är 7 m. Båda ha så mycket blivit omrörda, att berget är blottat i mitten. I gruslaget påträffades kolbitar.

Ännu ett tredje skall tidigare ha funnits på detta berg enl. Wefvar, men det är numera så fullständigt förstört, att dess plats med säkerhet icke kunde fastställas.

25.26 Norr om ån, vägen om byn på ^{knut} Sontags parcell c 50 m åt N från Högåsa villa finnes på en låg bergkulle ett röse av den vanliga typen, välbehållet. Storlek

7,5 m i N-S, 9,5 m i Ö-V och 1,5 m högt. Höjdnivå c 20 m.

Inettans
g. gynnans

Vid stenbrottet omkr. 150 m ytterligare åt N från föregående - en smal äng emellan - finnas resterna av ett röse, som söndrats vid bergsprängning. N.Ö. sidan av röset står kvar. Rösets diameter har varit 10 m och höjden något över 1 m. Nåhända något högre beläget än föreg.

27. 28.

I samma skogsbacke mera åt V mot Lomeds riv, 20 m från åkerkanten är ett söndrat röse, som i genomskärning är 7 m. Dess ursprungliga höjd kan ha varit en knapp meter.

Lomeds

40 m från sistnämnda åt byn till invid gärdsgården finnes ännu en stensamling, som troligen är gravröse. Det är uppbyggt av vanliga kullerstenar omkring en större sten i mitten, som är 2 m i genomskärning. Rösets diameter är 7 m, höjd 0,7 m.

Dessa båda rösens höjdläge är något svårt att bestämma med ledn. av topogr. karta, men lågt ligga de, knappast över 15 m.

29

På Högberget 1 km åt N från föregående grupp i Lomeds hemmans skog, ägare ^{Lauri} Tuomanen ? finnes ett ganska välbehållet röse högt uppe på krönet. Storlek: 7 m i N-S, 6 m i Ö-V, höjd 1,3 m. Bergets höjd c 50 m.

Vidare kan nämnas från denna by resterna av ett jordblandat stenröse framför inhysingen Österholms stuga invid vägen till Högberget, blott 5 m från

stugans trappa. Rösens ursprungliga form kan icke nu bestämmas. Det har måhända varit fyrkantigt emedan det, som är kvar liknar ett hörn 3 mt i genomskärning 0,5 m högt (Kallas "Spökhörnet") Potatisland invid

30.31. I Tjngarskila by påträffades ären 2 rösen ganska nära varandra norr om landsvägen och är.

Det större, på Fönis hemmans mark 200 mt från gården åt NO på ett litet berg invid åkern, är 12 m i N-S, 11 m i Ö-V och 9 m högt. För 20 år sedan togs stenar från rösens södra sida vid brunnbyggnad, och då framkommo några ben, som antogs vara människo ben. Höjdnivå enl. karta c. 15 m.

Fönis
Damen

200 m från föreg. åt SO på Knuts hemmans mark är det andra röset, också i en liten skogsdunge på berggrund.

Grönholm

Storlek: 8 m i N-S, 9 m i Ö-V, höjd 1 m. Samma höjdläge som föregående.

Strax N om detta en samling småsten som liknar rösboten.

32.33. De båda sista gravrösen användes i socknens nordligaste hörn på Bredberget NO från Linkulla by och SO från Krämars.

På högsta toppen av detta berg-hör till Tera hemman - finnes ett av ryssar uppbyggt som av träspiror. På 300 m avstånd från detta rakt åt V finnes kvar blott bottenstenarna av ett cirkelrunt röset med 11,5 meters diam. I mitten en flat håll, mätande i längd 1,9 m bredd 0,7 m, tjocklek 0,15 m. Nyhemmans ägaren Vikström på Hultis nedanför

berget har kört bort från detta röse flera hundra lass stenar (som han själv sade) vid Ladugårdsbygge. Höjdläge c. 80 m.

Det andra röset ligger på bergets sydsluttning ovanför backstugasittaren Hellgrens stuga på c. 400 m avstånd från Tornet i sydlig riktning. Röset har samma diam. som föregående och är 0,75 m högt, något reserat i kanterna och uppbyggt av kantiga och flata stenar.

Veprar omnämner ännu ett tredje röse på Bredberget, men detta påträffades icke. Möjligen har det varit på den plats, där Tornet nu står ty strax västerom är en samling stenar, som annars påminner om de av naturen bildade "jättekasten".

Nedanför Bredbergets södra kant löper en sandås, gammal strandvall, och där ha flera stenredskap hittats. De flesta ha hamnat i friherre Linders samlingar. Vårdinnan på Hultis hade även tillvaratagit en ^{liten} stenypa, som hon hittat i trädgården invid villan. Under om. händer tog den.

På Dams åker har vid plöjning kommit i dagen en stensättning, som man antager ha varit en gammal grus, och i närheten av denna ett järnföremål, möjligen stigbygel. Föremålet skänktes till Ekenäs skolskola.

Invid Skräddars ladugård vid åkerkanten finnes en s. k. "ryssgrav". Det synliga av den är en enkel stensättning 2 m lång och 1,5 m bred. Graven antas vara ett par hundra år gammal.

I Ikräddars skog på berget invid Hög-
bersjö besökte jag ett "jättekast" som var
naturbildning, trots skallgrävargrovar

I Gråmbole visades även en lik-
nande stensamling på Kleoberget.

En skapthålsstenyxa blev funnen
för några år sedan i sistnämnda
by vid dikning på Griis hemmansåker.
Drängen Aleksander Grönholm tog den
med sig, då han flyttade till Sjundeå.

Vidare nämnde lärarinnan G. Krön-
berg vid Johannesbergs folkskola, att hon hit-
tade en fragmentarisk stenyxa i Täkter på
Hinders potatisland. Hon hade lämnat
den till Helsingfors svenska småskollära-
rinna seminariet.

En bronsring hittades för två år sedan
av jordbrukaren Grönmark vid Marsjön
på Rönkhärrs åker. I närheten påträff-
ades vid plöjning 2 fiskljuster av älder-
domlig typ.

En stenyxa, 14 cm lång, hittades
sommaren 1927 av Gunvor Brenner
på vägen vid Ljötorp.

Gravrösen i Segerby

1.2.3. I Gummarbacka Skoggårds skog c 1 km åt V ifrån gården finnas 3 rösen i samma grupp, på ett 45 m högt berg, beväxt med gles Tallskog. Dessa rösen äro cirkelrunda och mycket omsorgsfullt uppmurade med små ringar en yttre och en inre. Stenarna i dessa ringar äro vanligen fyrkantiga och vända med den smalare kanten inåt. Gången mellan ringarna har varit fylld med mindre stenar av vållande form.

Det första röset var 8 m i diameter. Ungfär hälften av rösets stenar voro bortkörda. Fot från Ö.

60 m längre åt Väster påträffades det andra röset som var av samma form och storlek, också sönderplockat.

Blott 15 m längre åt N från sistn. var ett mindre röse med 6,5 m:s diameter. En del av röset bortfört.

4. I samma skog men på Vinkers hemman c. 1 km åt V från föreg grupp är ett ensamt, väl bibehållet röse. Berget, som röset vilar på är långskuttande, så att det förefaller att vara lågt, men är enl. topogr. kartor c. 30 m högt. Röset är runt med 8 m:s diameter och 1 m:s höjd. På SÖ sidan är en förlängning av 3 m, bredd 1,5 m.

5. 6. Invid kyrkobyns folkskola och ungdomshus äro två berg, Magasinsberget och Snickarberget. Vardera dessa kallas av Gravrösen.

Magasinsberget hör till Pellas hem-

man och är c. 60 m högt. På toppen är det stora röset: 20 m i N-S, 17,5 m Ö-V och 5 m:s höjd. I mitten har militären rest en stång. God utsikt över sjön i söder. Flera skattgrävarargropar. Fot.

Lönckarbergets topp är c. 42 m hög och 250 m åt N från föreg. Röset är 9 m i N-S, 8,5 i Ö-V och 1 m högt.

Till hälften raserat.

7.8.9. På Näsas hemmans skog 1/2 km

Arthur Nyberg

örr om Knappa by finnas 3 rösen Ö om den gamla byvägen

Det minsta, som är 7 m i N-S, 6 m i Ö-V och 0,75 m högt, ligger på en brant bergstopp och är väl bebehållet. Avståndet till vägen c. 300 m.

Ät N-V härifrån på 200 m:s avstånd är ett röse i tät barrskog på ett lågt berg. Storlek: 8 m i N-S, 7,5 i Ö-V och 1 m högt. Två skattgrävarargropar.

125 m i V från föreg. c. 40 m från vägen förekommer det största av dessa rösen. Tyvärr är det så mycket raserat att dess ursprungliga dimensioner ej kunna bestämmas. Dess diameter uppsattes till 13 m höjd 1 m. På samma berg är mindre stenhopar.

10.11. Öster om Pejas på Ekemans nyhem.

Väres

W. Nohlmän

c. 13 m från

förg. en liten

st. c. 4 m

dröm alltså

låg. c. 30 m

at S en liten

jordbl. rön c. 3

Man invid en lada: skogsbacken c.

50 m väster om stugan finnes en stensamling som liknar rösbotten på en liten bergklack. Storlek: omkr. 5 m i diam.

I N-V ifrån föreg på 100 m:s avstånd i tallskog på berggrund men ovanligt lågt är det andra, som har följande dimensioner: i N-S 5 m, i Ö-V

Rönnebacken
J. Ekman

6 m, höjd 0,5 m.

I samma hage (Wefvar kallar den, Tyskaskohage) finnas även andra sten-samlingar. Antingen äro de odlingsrosen eller gravrosen möjligen från järnåldern.

12.13. 1 km i SO från kyrkan på Gildesberg, här till Langis, drygt 60 m högt, äro 2 stora rosor. Det större är 11,5 m i N-S, 10,5 m i Ö-V och 2 m högt. Grop i mitten, annars helt.

50 m längre åt NV är det andra något lägre ned. Storlek: 8,5 x 9 x 1 m.

14.15. På Bjöns hemmans mark i Kämpbacka by ett par hundra m i NO från gården finnas resterna av 2 förstörda rosor, som vardera haft samma storlek, 8 m i diameter. Avståndet mellan dem var blott 10 m. De ha varit uppbyggda på samma sätt som rosorna i Gummarbacka skog med två ringar. Husbonden på Bjöns har bortfört stenar från rosorna till byggnadsmaterial. Berget är 24 m högt.

16.17.18.19. I Bergby, Langis boställe, på den utbrutna parcellen Torshälla har det funnits 4 gravrosor, av vilka 3 ännu stå kvar och obetydliga rester av det fjärde.

På den plats där nu villan står, ägare Einar Rosendahl, var ett stort röse med 15 m:s diameter förrän byggnaden uppfördes 1924. Vid planeringsarbetet framkommo i mullagret på rösets botten brända benbitar, bl. a. en bit av en huvudskål.

40 m härifrån åt NO är ett mindre

röse, som ännu är helt, diam 5 m höjd 1 m
 200 m längre åt Ö är det tredje rö-
 set, som har 10 m:s diam. och 1 m:s höjd.
 Därifrån har även fyfnadsten bortslä-
 pats, så att rösets inre konstruktion
 framträder: i mitten en större sten, två
 tydliga ringar ytterom med mindre ste-
 nar emellan. Invid understenen fanns
 brända benbitar och kol.

Något lägre ned c. 70 m åt S från
 föreg är det fjärde. Storlek: 6,5 m i
 diam, 0,75 högt ganska helt. Torshälla
 bergets höjd är c. 22 m.

I Degerby skärgård borde ännu
 finnas några, gravrösen, som undert.
 ick denna sommar kann besöka.
 Likaså återstår att fotografera de
 märkligare av ovan beskrivna.

Esbo i oktober 1929

Erik Nyland.

Brasen Haldin, äg. Bäckman

Brasen, äg. B. Bäckman
 Håstlagen. På en mindre
 brupplade i skogen 7 x 7 m,
 höjd c. 50 cm. Måttas ned.



Rans Grönholm
 Täktes Ingerholm
 Knuts.

Jokimaa: Inga stenhammel
uppe på ett högt berg.
Klöverberget 50 m från fil-
punkten 20 x 20 m. Kunn-
lets höjd ca 1 m.
Kartbladet Solberg.

10/8 - 65

vastanottant
asess. Jammian

gravrösen i Ingå, fot. Erik Nylund 1929.



Kummel på Oxhaga berget,
Svartbäck (röse n:o 2).
(plåt 7340).

Kummel på Signalberget,
Svartbäck, (röse n:o 4).



Kummel på Brännebo-
berget, (röse n:o 8).
(plåt 7341).

Kummel på Hagaberget
(röse n:o 10).





Kummel Ingå, Finnviken
(röse n:o 16).
(plåt 7342).



Kummel Ingå, Finnviken
(röse n:o 17).
(plåt 7343).



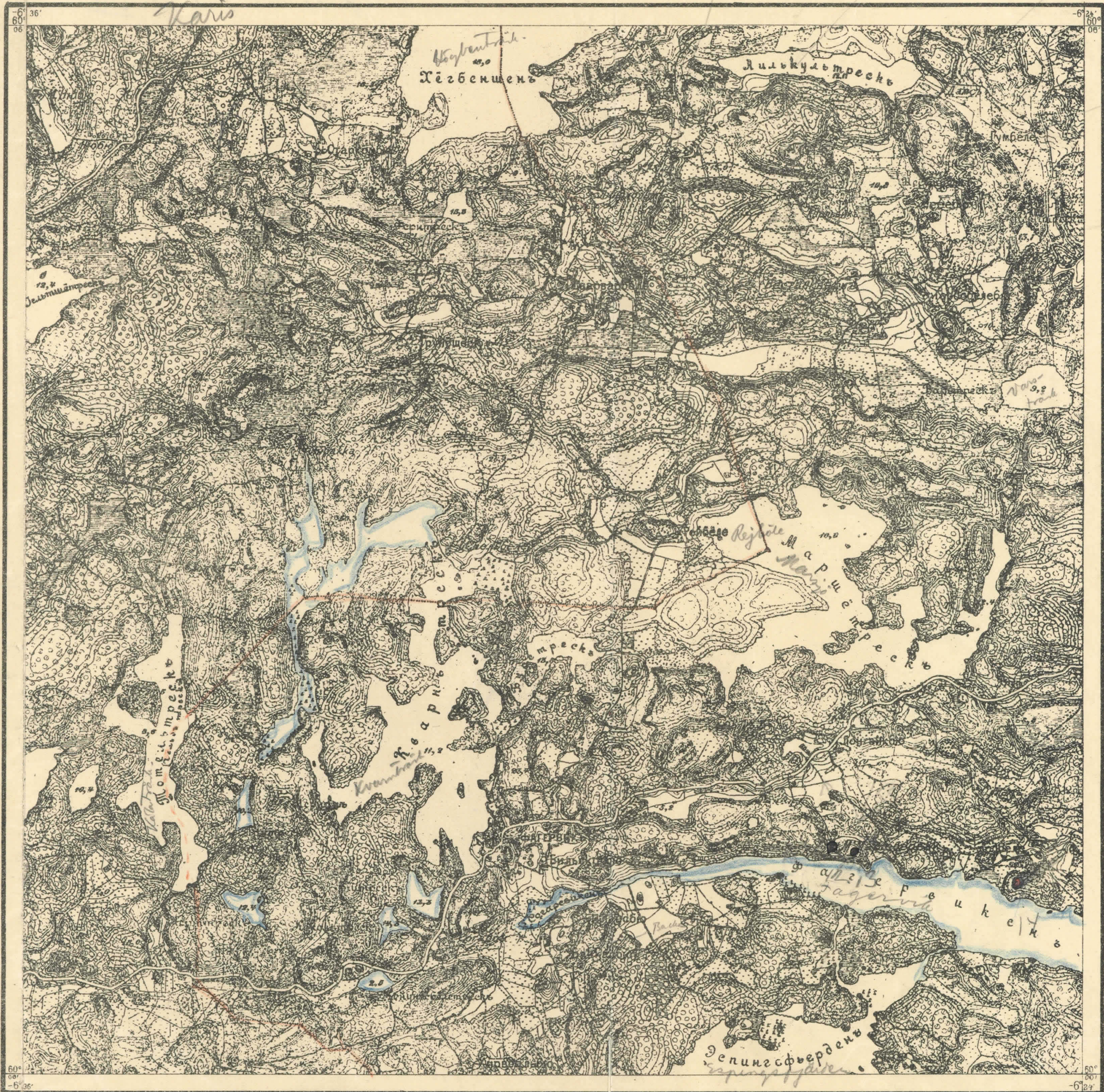
Batterier vid Battubacka,
Barkarsund (ca. 1788-89).
(plåt 7346).

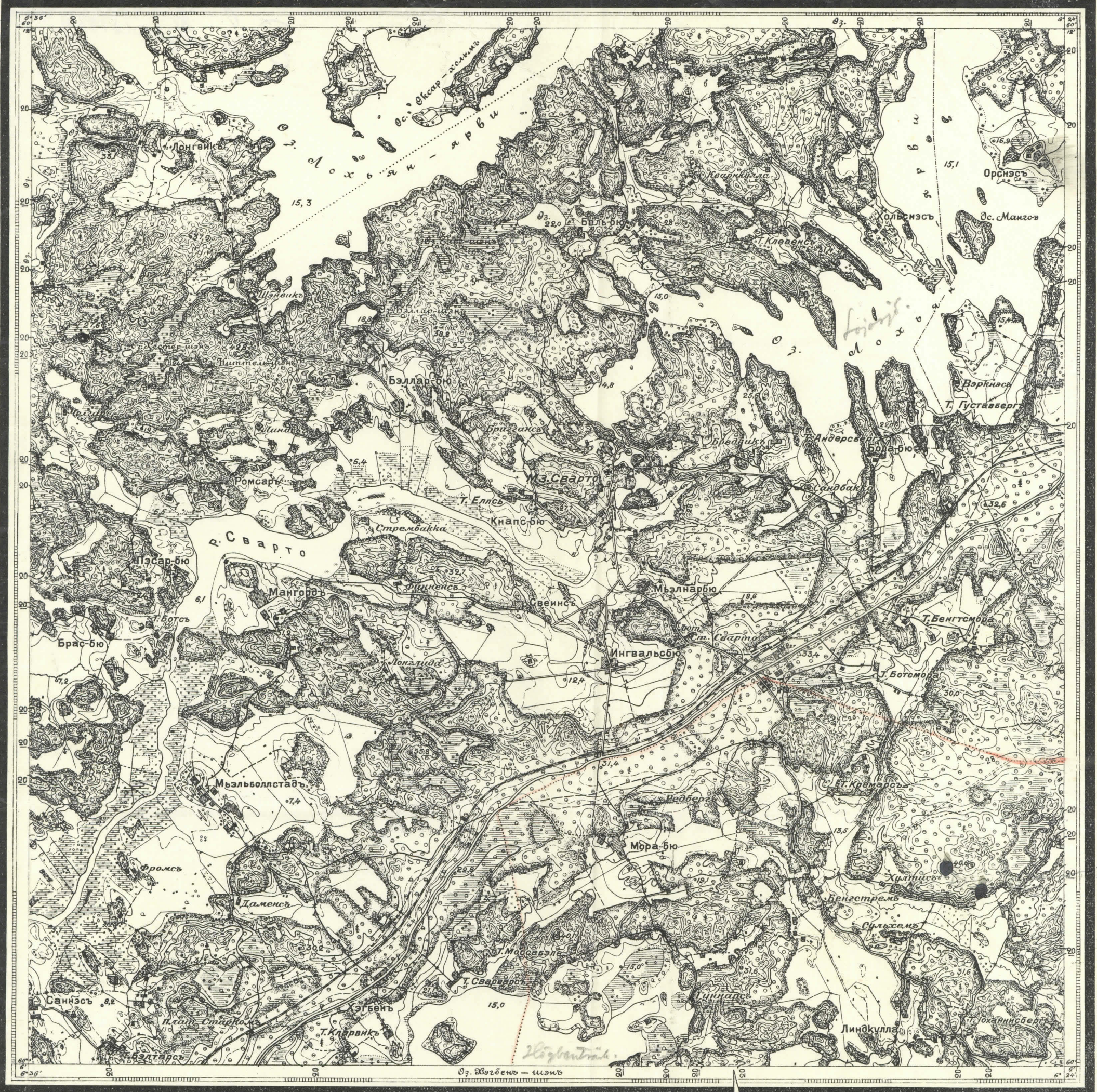
Finnsjö

Linkultträsk

Dams

Karis





Надальникъ 5 отд. Корп. Военн. Топ. Капит. Малоринъ
 Пом. Нач. съемки Корп. Военн. Топ. Полковникъ Гладкий
 Нач. съемки Ген. Шт. Генераль. Лейтенантъ Ковалевъ

1:42000
 Пространства: { РАСЕБОРГСК. УБЗД. 100,580 }
 { ЛОХЬЯ 8,336 } Всего 108,916 кв. км.

Рекогносцировалъ съ 1 августа по 15 сентября и гертилъ Корп. Военн. Топогр. Капитанъ Полянинъ.
 Стл. герезъ 4 саж. ПЕЧАТАНО въ III - 1915 г.

ЛИТОГРАФИЯ КАРТОГРАФИЧЕСКАГО ЗАВЕДЕНІЯ
 ВОЕННО-ТОПОГРАФИЧЕСКАГО ОТДѢЛА
 ПЕТРОГРАДЪ

52
33

Mag. Erik Nylands berättelse till Centralutskottet för
hembygdsforskningen i Finland, år 1929 (original i
S.M.G.'s arkiv).

Fasta fornlämningar i Ingå.

Bil.: 3 topografiska och 7 fotografier.

Då undertecknad senaste sommar genom understöd av Hem-
bygdsforskningsutskottet blev i tillfälle att fortsätta upp-
tecknandet av fornlämningar i västra Nyland, voro de av
kand. Wefvar redan på 1870-talet gjorda anteckningarna om
"Fornlämningar i Raseborgs västra härad" till god vägledning.
Likaså betjänade jag mig av uppgifter i ^{ihl.} ~~Fm.~~ geol. under-
sökning.

Mitt uppdrag gällde främst ⁷ Ingå socken, där Wefvar under
sina vandringar hade funnit 19 kummel. När undertecknad nu
lyckades påträffa ytterligare över ett 10-tal, berodde detta
till stor del på min vägvisare, godsägaren Alf Brenner, som
hade god kännedom om gravrösen i södra delen av socken.
Även lämnade mig agronom Uno Hildén värdefulla upplysningar
angående fornlämningar i socknens norra del.

Emedan bronsåldersrösen vanligen förekomma talrikast vid
kusten, började jag min undersökning i Svartbäck by väster
om Ingå kyrkfjärd. För bättre redas skull användes här redan
löpande nummer för varje röse i samma ordning, som jag be-
sökte dem (nr: nr 1-11, se top. Kartan V: 25).

1. På Kvarnberget 35 m V om Svartbäck rusthålls ladu-
gård finnas resterna av ett förstört röse, som synes ha haft
13 m:s diameter. Dess höjd torde ha varit nära 2 meter.
Vid ombyggnad av ladugården för 12 år sedan tog gårdens
inspektor stenar från röset till fyllnadsmaterial. En mängd
ben kommo i dagen, men antagligen voro dessa till största
delen djurben. Sådana ligga ännu kringströdda på berget.
Höjdnivå 25 m.

2. 3. En halv km åt SV från gården på Oxhagaberget
finnas 2 rösen nära varandra.

Sjögrens kull.
Muntalshäfte

Finl.

7

Det större, nästan cirkelrunt, är 7 m i diameter och 0,9 m högt. Fot. från S.

Det mindre 15 m från föregående åt S. är sönderplockat. Dess diameter har varit ungefär 5 m. Nu återstår ett enkelt stenslager av 40 cm:s tjocklek. Höjd över havet 26 m.

(Söderom Oxhagan är en åker, som har det märkliga namnet Viborg).

*Stelärens
Lohk*
4. 5. 6. På sydslutningen av Signalberget ovanför Marsbäck åker 50 m från vägen till Svartbäck gård i gles skog är ett stort och ganska helt röse, vars diameter är 11,5 m och höjd 2 m. Fot. från S. Höjdnivå 17 m.

Västerom detta på 5 m:s avstånd är ett mindre röse med dimensionerna 3,5 x 2,5 x 0,5 m. Vid rösets NV sida ligger en "bautasten", storlek 1,3 x 0,4 x 0,4 m, som möjligen kan ha stått i rösets mitt.

Havimorf Det tredje röset i denna grupp S om de föregående på 12 m:s avstånd är av samma storlek som sistnämnda.

7. På berget ovanför Bastubacka ångbåtsbrygga, Västerkulla bys mark, ägare Heinström, c. 100 m från stranden finnes ett till hälften sönderplockat röse. Stenarna ha kastats nedför bergets brant. Rösets ursprungliga storlek torde ha varit 9,5 m i Ö - V, 8,5 i N - S samt 1,5 m högt. Över havet 30 m.

*4
hantat
prens*
8. På Bränneboberget inom rektor M. Brenners villaområde i Haga by 120 m från stranden är ett litet röse, något omplockat, storlek 6 m i N - S, 5 m i Ö - V och höjd 0,5 m, med en störry avlång sten överst i mitten. Denna är 2,2 m lång, 0,65 m bred och 0,25 m tjock. Fot. från V. Höjd över havet 15 m.

9. 10. 11. På Hagaberget c. 200 m från stranden ovanför Villa Sättra, ägare assessorskan Pontán, finnas 3 vackra rösen. Berget är 34 m högt, och man har därifrån god utsikt över fjärden.

Det första västerifrån räknat är 16 m i Ö - V, 7,5 m i N - S samt 1,5 m högt. Några mindre skattgravargropar.

Det andra ligger 20 m Ö om föreg. och är 14,5 m i Ö - V, 13,5 m i N - S samt 2 m högt. Upplockat i mitten. Fot. från NV

Det tredje 15 m från föreg. åt NO är mera raserat. Dess diameter har varit 7,5 m och höjd 0,7.

12, 13. På norra stranden av den havsvik, som leder upp till Fagervik brukslägenhet, ligger Marieberg herrgård, ägare fru Candelin. I närheten av gården äro 2 rösen (*Fot. Kartan V: 24*).

Det större, 6 m från spannmålsmagasinets norra gavel står på berggrund, mossbelupet med en djup grop i mitten, är 12,7 m i N - S, 11,5 m i Ö - V och 2 m högt. Platsens höjdnivå c. 20 m.

Det mindre röset, som finnes i parken Ö om gården 200 m från stranden, är illa medfaret av skattsökare. Dess utsträckning i N - S har varit 9 m och i Ö - V 7,3 m. Kanterna äro nu 1 m höga. I norra sidan av röset är en stor sten. Samma höjdläge ungefär som föreg.

14. På Joddböle, Stor-Olars skog i Sjöhagen c. 150 m från stranden i gles blandskog på sandgrund är ett litet röse, som knappast ligger mer än 15 m över havsytan. Dess storlek är 6,5 x 7,5 x 0,9 m (*Fot. Kartan V: 24*).

2
1
Platserna
15. Alla ovan beskrivna gravrösen äro belägna liksom i samma distrikt i socknens sydvästra del invid Kyrkfjärden och Fagervik viken. Ytterligare har där funnits ett röse (enl. senare gjort meddelande av herr Brenner) på Sundvik hemmans mark 14 m från ladugårdens norra gavel. Det har varit c. 5 m i diameter, men är fullständigt söndrat.

16. 17. 18. På Kyrkfjärdens östra strand, på de s.k. Finnvik bergen (Finnvik nyhemman, utbr. från Hovgård, ägare Grop) finnes 3 rösen nära varandra (*Fot. Kartan V: 25*).

Det första, omkr. 300 m från n.v. strandlinjen är 8,5 m i N - S, 9,5 m i Ö - V och 1,5 m högt. Stor grop i mitten. Höjdnivå 14 m. Fot. från SV.

Det andra är blott på 12 m:s avstånd från föreg. åt NO och av nästan samma storlek. Mattes till 10 x 9 x 15. Invid detta röse finnes en förlängning på SÖ sidan (förstuga) 6 x 5 x 3 m. Fot. från S.

På 200 m:s avstånd från dessa åt NV närmare stranden på en smal bergstopp vid Jungfruviken är det tredje röset, som till stor del synes vara omplockat. Dess storlek är i N - S 6 m i Ö - V 7 m och höjd 1 m. Enligt top. karta är bergets höjd över havet blott 8,5 m.

Kyrkfjärden har tidigare haft fortsättning inåt socknen i två riktningar. En lång vik har sträckt sig åt NV förbi Breds, Vars och Gårdsböle ända till Linkulla träsk, genom vilken dalsänka Ingå å nu flyter. Vid denna farled finnas inga säkra gravrösen, märkvärdigt nog, då man vid Gårdsböle funnit bronscelter. Den andra viken har sträckt sig åt NO förbi Dahl och Hovgård till Innanbäck by.

I sistnämnda by upptecknades 4 rösen. 19. 20. 21. På ett litet berg blott 50 m från Mellangårds karaktärsbyggnad åt N har funnits 3 rösen, alla mer eller mindre söndrade (*top. k. V. 25*).

Det första från Ö räknat har haft en utsträckning av 10 m i N - S, 9 m i Ö - V och 1 m:s höjd. Halva röset är bortkört och använt som fyllnadsmaterial vid husbyggnad.

Av det andra röset, som stått invid föreg. på västra sidan, äro endast bottenstenarna kvarlämnade. Rösets genomskärning kunde nu uppskattas till 9 m.

I samma linje något lägre ned fanns det tredje röset. Också detta sönderplockat. Storlek i dess nuv. utbredda form: 15 m i Ö - V, 6 m i N - S och 0,4 m högt. Höjdläge över havet 17 meter.

22. I samma by på småbrukaren V. Söderbergs parcell c. 200 m från stugan åt SO finnes på sydsluttningen av ett mindre berg en stensamling, som möjligen också är gravröse. Det är till formen nästan runt och har en större sten i mitten. Dess diam. är 6 m och höjd 1 m. Skattgravargrop i mitten. Höjdnivå c. 30 m. (*top. karta V. 25*).

Icke långt härifrån åt SO på Grinders skog visades ett "jättekast", som även hade skattgravargropar, men den utbredda formen tydde otvivelaktigt på naturbildning.

De övriga gravrösen i Ingå befinna sig invid en dalsänka,

som genomflytes av Degerby å, dess västra gren, som tager sin början någonstädes vid Lojoåsen och passera bl.a. följande byar i Ingå: Krämars, Linkulla, Johannesberg, Rankila, Ingarskila och Olkila.

I Olkila by finnas icke mindre än 7 gravrösen. (Fog. karta V. 25)

23. 24. Västerom ån, knappt 100 m från landsvägen på ett över 60 m högt berg å Finnäs hemmans mark, ägare John Olin, äro 2 rösen.

Det något lägre belägna är nästan cirkelrunt och i diameter 11 m. Strax söderom detta ett annat, vars diameter är 7 m. Båda ha så mycket blivit omrörda, att berget är blottat i mitten. I gruslagret påträffades kolbitar.

Ännu ett tredje skall tidigare ha funnits på detta berg enl. Wefvar, men det är numera så fullständigt förstört, att dess plats med säkerhet icke kunde fastställas.

25. 26. Norr om ån, vägen och byn på Sonntags parcell c. 50 m åt N från Högåsa villa finnes på en låg bergkulle ett röse av den vanliga typen, välbibehållet. Storlek: 7,5 m i N - S, 9,5 m i Ö - V och 1,5 m högt. Höjdnivå c. 20 m.

Vid stenbrottet omkr. 150 m ytterligare åt N från föregående - en smal äng emellan - finnas resterna av ett röse, som söndrats vid bergsprängning. NÖ sidan av röset står kvar. Rösets diameter har varit 10 m och höjden något över 1 m. Måhända något högre beläget än föreg.

27. 28. I samma skogsbacke mera åt V mot Smeds ria, 20 m från åkerkanten är ett söndrat röse, som i genomskärning är 7 m. Dess ursprungliga höjd kan ha varit en knapp meter.

40 m från sistnämnda åt byn till invid gårdesgården finnes ännu en stensamling, som troligen är gravröse. Det är uppbyggt av vanliga kullerstenar omkring en större sten i mitten, som är 2 m i genomskärning. Rösets diameter är 7 m, höjd 0,7 m.

Dessa båda rösens höjdläge är något svårt att bestämma med ledn. av topogr. karta, men lågt ligga de, knappast över 15 m.

29. På Högberget 1 km åt N från föregående grupp i Smeds hemmans skog, ägare Tuomonen?, finnes ett ganska väl bibehållet

röse högt uppe på krönet. Storlek: 7 m i N - S, 6 m i Ö - V, höjd 1,3 m. Bergets höjd c. 50 m.

Vidare kan nämnas från denna by resterna av ett jordblandat stenröse framför inhysingen Österholms stuga invid vägen till Högberget, blott 5 m från stugans trappa. Rössets ursprungliga form kan icke nu bestämmas. Det har måhända varit fyrkantigt, emedan det, som är kvar liknar ett hörn, 3 m i genomskärning, 0,5 m högt. (Kallas "Spökhörnet".) Potatisland invid.

30. 31. I Ingerskila by påträffades även 2 rösen ganska nära varandra norrom landsvägen och ån. (*Fop. Karta V:25*).

Det större, på Jönis hemmans mark 200 m från gården åt NO på ett litet berg invid åkern, är 12 m i N - S, 11 m i Ö - V och 3 m högt. För 20 år sedan togs stenar från rössets södra sida vid brunnsbyggnad, och då framkommo några ben, som antogos vara människoben. Höjdnivå enl. karta c. 15 m.

31 200 m från föreg. åt SO på Knuts hemmans mark är det andra röset, också i en liten skogsdunge på berggrund. Storlek: 8 m i N - S, 9 m i Ö - V, höjd 1 m. Samma höjdläge som föregående.

h/v ✓ Strax N om detta en samling småsten, som liknar rösbotten.

32. 33. De båda sista gravrösen anträffades i socknens nordligaste hörn på Bredberget NO från Linkulla by och SO från Krämars. (*Fop. Karta VI:24*).

På högsta toppen av detta berg - hör till Tera hemman - finnes ett av ryssar uppbyggt torn av träspiror. På 300 m:s avstånd från detta rakt åt V finnes kvar blott bottenstenarna av ett cirkelrunt röse med 11,5 meters diameter. I mitten en flat håll, mätande i längd 1,9 m, bredd 0,7 m, tjocklek 0,15 m. Nyhemmansägaren Vikström på Hultis nedanför berget har kört bort från detta röse flere hundra lass stenar (som han själv sade) vid ladugårdsbygge. Höjdläge c. 80 m.

grens Det andra röset ligger på bergets sydsluttning ovanför backstugusittaren Hellbergs stuga på c. 400 m avstånd från

tornet i sydlig riktning. Röset har samma diameter som föregående och är 0,75 m högt, något raserat i kanterna och uppbyggt av kantiga och flata stenar.

Wefvar omnämner ännu ett tredje röse på Bredberget, men detta påträffades icke. Möjligen har det varit på den plats, där tornet nu står, ty strax västerom är en samling stenar, som annars påminner om de av naturen bildade "jättekasten".

Nedanför Bredbergets södra kant löper en sandås, gammal strandvall, och där ha flera stenredskap hittats. De flesta ha hamnat i friherre Linders samlingar. Vårdinnan på Hultis hade även tillvaratagit en liten stenyxa, som hon hittat i trädgården invid villan. Undert. omhändertog den.

På Damsåker har vid plöjning kommit i dagen en stensättning, som man antager ha varit en gammal grav, och i närheten av denna ett järnföremål, möjligen stigbygel. Föremålet skänktes till Ekenäs samskola.

Invid Skräddars ladugård vid åkerkanten finnes en s.k. ryssgrav. Det synliga av den är en enkel stensättning 2 m lång och 1,5 m bred. "Graven" antas vara ett par hundra år gammal.

I Skräddars skog på berget invid Högersjö besökte jag ett "jättekast", som var naturbildning, trots skattgravargropar.

I Gråmarböle visades även en liknande stensamling på Kleoberget.

En skafthålsyxa blev funnen för några år sedan i sistnämnda by vid dikning på Griss hemmans åker. Drängen Alexander Grönholm tog den med sig, då han flyttade till Sjundeå.

Vidare nämnde lärarinnan G. Strömberg vid Johannesbergs folkskola, att hon hittat en fragmentarisk stenyxa i Takter på Hinders potatisland. Hon hade lämnat den till Helsingfors svenska småskolläraryrkesseminarium.

En bronsring hittades för två år sedan av jordbrukaren Grönmark vid ^rMassjön på Rönkärans åker. I närheten påträffades vid plöjning två fiskljuster av ålderdomlig typ.