

jat. 17. 1. 1955

K A A R I N A N J A K U U S I S T O N P I T Ä J Ä N
K I I N T E Ä T M U I N A I S J Ä Ä N N Ö K S E T .

Luettelut

Anna-Liisa Hirviluoto.

Oy Barker - Littoinen

Ab:n lahjoitusvarojen turvin on allekirjoittanut suorittanut Kaarinan pitäjän kiinteiden muinaisjäännösten luetteloinnin. Koska varsinaisesta Kaarinasta on nykyään jäljellä vain vähäinen kaistale yhäti laajenevan Turun liitettyä itseensä siitä huomattavia osia, olen seuraavassa ottanut huomioon myös nämä nykyään Turkuun kuuluvat entiset Kaarinan kylät. Vaikka juuri monet näistä seuduista varsinkin Nummi ja Vähä-Heikkilä ovat siinä määrin kaupunkilaistuneet, ettei niiden kiinteiden muinaisjäännösten luettelointi ole tuottanut varsinaisesti mitään uutta. Maasto on siellä raivattu täysin asutuksen tarpeiksi ja asukkailta, jotka tavallisesti ovat muualta muuttaneita, ei ole riittänyt omilta kiireiltään huomiota muinaisjäännöksiä koskeviin asioihin. Sama kaupunkilaistuneisuus häyttäsi osittain työtäni myös Kaarinan pitäjässä. ^{En} ~~Minun~~ ei onnistunut ^{tapaamaan} tavata kovinkaan montaa syntyperäistä kaarinalaista, joka olisi kiinnostunut tai tiennyt jotain kotiseutunsa muinaisuudesta. Vaikka minulla tässä suhteessa olikin vaikeuksia, niin toisaalta muistelen kiittollisuudella kaikkialla osakseni tullutta ystävällistä kohtelua ja hyväntahtoista halua opastaa minua kiinteitä muinaisjäännöksiä luetteloidessani. Erikseen haluaisin vielä kiittää mv. Martti Rasia, neiti Anni Rasia ja opettaja Kivisaarta monista neuvoista ja ystävällisestä avusta.

Kaarinan ohella liittyi työhöni Kuusiston saaren kiinteiden muinaisjäännösten luettelointi. Valitettavasti jäi

työni siellä täysin tuloksettomaksi huolimatta paikkakunta-
laisten kanssa suoritetuista yhteisistä ponnisteluista tämän
asian hyväksi.

Helsingissä, joulukuun 28 p:nä 1954

Anna-Liisa Hirviluoto

Anna-Liisa Hirviluoto

S I S Ä L L Y S L U E T T E L O

<u>Kirjallisuus</u>	siv. 3
<u>Selityksiä karttoihin</u>	siv. 4
<u>Esihistorialliset asuinpaikat</u>	siv. 5
I <u>Kivikautiset asuinpaikat</u>	siv. 5
II <u>Rautakautiset asuinpaikat</u>	siv. 6
<u>Esihistorialliset kalmistot</u>	siv. 7
I <u>Kivikautiset maanalaiset haudat</u>	siv. 7
II <u>Pronssikautiset hautarauniot</u>	siv. 10
III <u>Rautakautiset kalmistot</u>	siv. 16
1. Polttokenttä kalmistot	siv. 17
2. Maanpäälliset kivirauniot	siv. 21
3. Maanalaiset ruumishaudat	siv. 25
<u>Uhripaikat</u>	siv. 28
<u>Vartio- ja linnavuoret</u>	siv. 30

<u>Käräjäpaikat</u>	siv. 31
<u>Irtolöydöt</u>	siv. 32
I Kivikautiset irtol.	siv. 32
II Pronssikautiset irtol.	siv. 34
III Rautakautiset irtol.	siv. 35
<u>Inventointi matkalta mukana tuodut esineet</u>	siv. 36
<u>Kuusisto</u>	siv. 38

Kirjallisuutta:

Elle Kivikoski - Aulis Oja, Kaarinan pitäjän historia I

A. Björck, Muinaismuistoja Piikkiön kihlakunnassa,
Muinaismuist. Yhd. Aikakirja VIII

A. M. Tallgren , Ristimäki gravfält i S. Karins,
Finsk Museum 1915

A.M. Tallgren , Aurajoensuun esihistorialliset muistot.
Kansanval. seuran kotiseutukuvauksia 1915

-"- Varsinais Suomen historia I.

The first part of the report is devoted to a general survey of the situation in the country.

The second part of the report deals with the economic situation and the measures taken to improve it.

The third part of the report discusses the social and cultural conditions of the population.

The fourth part of the report contains a summary of the main findings and conclusions.

The fifth part of the report provides a detailed analysis of the data collected during the survey.

The sixth part of the report discusses the implications of the findings for future research.

The seventh part of the report contains a list of references and a bibliography.

The eighth part of the report provides a list of abbreviations and a glossary of terms.

The ninth part of the report contains a list of tables and figures.

The tenth part of the report provides a list of appendices and a list of footnotes.

The eleventh part of the report contains a list of errata and a list of corrections.

The twelfth part of the report provides a list of acknowledgments and a list of donors.

The thirteenth part of the report contains a list of contact information and a list of distribution points.

The fourteenth part of the report provides a list of additional resources and a list of further reading.

Selityksiä karttoihin:

Liitteinä Kaarinan pitäjän kiinteiden muinaisjäännösten luetteloon on seuraavat kartat:

Littoisten peruskartta , 1:20 000 (karttaliite 1)

Turun taloudellinen kartta 1:100 000 (karttaliite 2)

Jäljennös kartasta 1945 1:50 000 (karttaliite 3).

Ilmavalokuva Kuralan kl:n Ristimäestä, 1:10 000 (karttaliite 4)

Jäljennös Kuralan kl:n Ristimäen asemakaava kartasta
1:500 (karttaliite 5)

Karttaliitteissä on käytetty seuraavia merkintöjä:

- mahd. kivikautinen asuinpaikka
- kivikautinen hauta
- pronssikautinen hautaraunio
- rautakautinen kalmisto
- mahd. rautakautinen kalmisto

- uhripaikka
- vartiovuori



käräjäpaikka



kivikaupallinen irtolöytö



rautakaupallinen irtolöytö

ESIHIISTORIAALLISET ASUINPAIKAT.

I Kivikautiset asuinpaikat.

Koska Kaarinan pitäjä oli kivikauden alussa melkein kokonaan ja lopussa suureksi osaksi veden vallassa, ei tältä alueelta ole saatu mainittavammin kivikauden löytöjä. Tähän mennessä ei sieltä ole varmuudella todettu yhtään asuinpaikkaa, vaikka irtolöytöjen perusteella voisi olettaa sellaisia siellä olevan. Ainoastaan sain kuulla parista paikasta kuvauksia, jotka saattaisivat viitata kivikautisen asuinpaikan olemassaoloon.

1. Littoinen, Kaarinan kunnan hiekkakuoppa.

Omist. Kaarinan kunta.

Aikaisemmat löydöt: KM 13406.

N. 2 km Littoisten asemalta etelään tulevaa tietä sekä $\frac{1}{2}$ km mainitusta tiestä itään sijaitsee kunnan omistama hiekkakuoppa hiekkaisen mäen pohjoisenpuolisessa rinteesä. Maasto on havupuuta kasvavaa metsää, n. 35 m y.m.p. Rinteen alapuolella aukeaa savinen peltokaistale ja sen pohjoisella sivustalla kohoaa mäkialue (huipun korkeus = 50,4 y. mp.)

Mv. Hyytiä, joka oli ollut paikalla, hiekanotossa talvella 1954, kertoi havainneensa n. 30 cm:n syvyydessä kuopan pohjoisessa ja läntisessä osassa useita raunioita, jotka muistuttivat "sähkötolpan ympärille ladottuja kivirinkejä". Samoilla paikoilla sekä itäisessä sivustassa oli ollut runsaasti nokea. Käydessäni kuopalla ei sen seinämissä ollut ^{näkyvät} ~~havaittavissa~~ enään kulttuurikerrosta, lukuunottamatta kuopan koillista reunaa, jossa oli muutamia nokiviiruja. Samoin totesin kuopan läntisellä sivustalla kuumuudesta rapautuneita, isohkoja kiviä. Mahdollisesti on paikalla ollut asuinpaikka, joka kuitenkin on hiekanotossa suureksi osaksi tuhoutunut. Runsassateisen kesän tähden oli kuopassa runsaasti vettä, joten paikalla ei saattanut tehdä tarkempia tutkimuksia.

Karttaliitteet 1, 2, 3.

2. Littoisten kl. Erkki Lehtniemen tl.

Omist. mv. Erkki Lehtniemi, os. Kaarina, Littoinen.

Aikaisemmat löydöt (lähistöltä) KM 13405 sekä KM 13577.

N. $\frac{1}{2}$ km Littoisten asemalta etelään, hiekkaisen mäen läntisellä rinteellä n. 30 m y. mp. on Erkki Lehtniemen asunto. Talosta n. 3-40 m itään virtaa Valkinoja-niminen pieni joki. Paikka on 1 km koilliseen edellämäinitusta Kaarinan kunnan hiekkakuopasta.

Erkki Lehtniemi ~~on~~ oli löytänyt talonsa itäpuolelta n. 30 cm:n syvyydeltä nokikehän, jonka halkaisija oli n. $1\frac{1}{2}$ -2 m sekä paksuus 10-20 cm. Paikalla oli näkyvissä maaleikkaus, jossa en havainnut muuta kuin turvekerroksen alla punaista, liikuteltua maata.

Karttaliitteet: 1, 2, 3.

3 II RAUTAKAUTISET ASUINPAIKAT

Turku (ent. Kaarina) Kurala, Ristimäki.

Aikaisemmat löydöt: KM 6476:1-167, 6751:1-17, 6753:167, 6869:1-57, 6913:1-456, 6942.

Ks. Tallgrenin kaivauskertomusta 1914 top.ark:ssa.

Karttaliitteet: 1, 2, 3; valokuva-liite 4.

KALMISTOT

K i v i k a u t i s e t m a a n a l a i s e t h a u d a t .

N u m m e n n i i t t y , Tammenmäki.

4. Omist. mv. Viljo Hyytiä, os. Kaarina, Nummenniitty, Pappinen.

13112:
3-4
Aikaisemmat löydöt: KM 13112:1-2 sekä stipendimatalla saatu löytö KM 13576.

Tri C.F. Meinander on tutkinut paikan v. 1953.

on sama hauta
Tammenmäen löytöpaikka on Rantakulmelta Littoisiin vievän tien varrella, n. 200 m Pappisen talosta koilliseen. Maasto on hiekkais~~en~~ä havupuuta kasvavan mäen etelärinnettä, n. 30 m y. mp. Löytösuhteet viittaavat kivistä haudan olemassaoloon. Samasta hiekkakuopasta kuin esineet KM 13112:1-2 löysi mv. Hyytiä talvella 1954 hiekanotossa, n. 1 m:n syvyydestä pienen tasataltan (KM 13576), jonka hän lahjoitti Kansallismuseolle. Tri C. F. Meinanderin tutkiman haudan pohjois- ja itäpuolella on runsaasti syvennyksiä, jotka saattaisivat olla kivistä hautauksia. Niiden pituus on n. 1½ - 2 m ja leveys 70-80 cm.

Karttaliitteet 1, 2, 3.

5. Nummenniitty, Reino Hämäläisen tila.

Omist. mv. R. Hämäläinen, os. Kaarina Nummenniitty.

Aikaisemmat löydöt: KM 13215:1-5.

Tri C.F. Meinander on käynyt paikalla.

*on sama
hauta*

Löytösuhteet viittaavat mahdolliseen kivikautiseen hautaan. Maasto on metsäisen mäen hiekkaista etelärinnettä, n. 45 m y. mp. Paikka on Rantakulman kansakoululta n. 1800 m luoteeseen, Valkokallio nimisestä mäestä 4-500 m lounaaseen, sekä lähellä Turun kaupungin ja Kaarinan rajaa.

Karttaliitteet 1, 2, 3.

6. Littoinen, (ent. Särvän tl.) nyk. omakotialuetta. Vuorenvälinen alho.

Aikaisemmat löydöt: KM 3460:1-2, 13476.

N. 6 km Turusta Littoisten asemalle päin, Littoisten asemarakennuksesta n. 1 km lounaaseen löydettiin rataleikkauksesta, Vuorenvälinen alho nimisestä paikasta veneenmuotoinen vasarakirves sekä kaksi oikokirvestä. Löytöpaikka ei ole tarkalleen tiedossa, eikä sitä niin ollen ole tutkittu, mutta löytösyvyydestä päätellen (80 cm) voi olettaa paikalla olleen kivikautisen haudan. Maasto on tasaista hiekkamaata, n. 32 m y. mp.

Ks. karttaliite 1, johon on merkitty Särvän tilan entinen alue Littoisten radan kohdalla.

7. Turku (ent. Kaarina) N u m m i , Kuikkulan tl.

Aikaisemmat löydöt: KM 3557.

N. 4-5 km Turusta Littoisten asemalle, Kuikkulan talon maalta löydettiin rataleikkauksesta n. 1 m:n syvyydestä va-sarakirves. Löytösyvyys viittaa mahdollisen kivekautisen haudan olemassaoloon. Löytöpaikka ei ole tarkalleen tiedossa.

Turku (ent. Kaarina) Nummen kl., Kuuvuori.

Aikaisemmat löydöt: KM 9534. (*oikokirves*)

Löytöpaikaksi mainitaan Kaarinan kirkosta n. 2-300 m etelään sijaitseva Kuuvuori. Tarkempia ~~tietoja~~^{tietoja} löytöpaikasta ei ole ~~tallalla~~^{olemassa}. Löytösyvyys on ollut 1 m, joka viittaa mahdollisen kivekautisen haudan olemassaoloon.

Karttaliite 1, 2, 3.

II PRONSSIKAUTISET HAUTARAUNIOT.

7 Ravattulan kl. Keetterinmäki.

Omist. Särvän tilan perikunta, os. Kaarina Ravattula.

N. 1 km Ravattulan kylästä koilliseen, Aurajoen pohjoispuolella ^{sijaitsee} ~~on~~ Keetterinmäen laella pronssikautinen hautaraunio. Paikalle kulkee polku Ravattulan kylästä. Lähellä röykkiötä on Suutelan tilan ja Haagan kartanon raja sekä aivan vieressä korkeusmittaustorni. Maasto on laakeaa kalliopohjaa 50 m y.m.p. Siellä täällä kasvaa havupuuta sekä kanervaa.

Kysymyksessä oleva raunio on kooltaan 7,60 m x 6,6m x 70 cm. Kivet ovat terävsärmäisiä ja melko pienikokoisia, reunakivet ~~ovat~~ jonkinverran muuta kiveystä suurempia. Keskustassa on suuri syvennys. Säilymistila melko huono. Mm. syttyi paikalla muutama vuosi sitten kulovalkea, josta syystä rauniota jouduttiin pöyhimään. Röykkiön viereen on pystytetty Muinaistieteellisen Toimikunnan puolesta kilpi.

Karttaliitteet 1, 2, 3, ⁴ valokuvaliite 1.

8. Yli-Lemu, Sauhuvuori.

Omist. Rakennusmestari Lauri Mattila, os. Kaarina Yli-Lemun kartano.

N. 6-7 km Turun keskustasta kaakkoon, Yli-Lemun kartanoon vievän tien oikealla puolella sijaitsevan Sauhuvuoren laella on pronssikautisen hautaraunion jäännös. Vuorelle lähtee polku juuri Yli-Lemun tienhaaran kohdalta. Raunion vieressä on

korkeusmittaustorni. Paikka on havupuuta kasvavaa kalliota, josta ^{aukkaa} ~~on~~ laajat näköalat länteen ja pohjoiseen. Nimensä perusteella voi siellä olettaa olleen pakanuuden aikaisen vartiovuoren.

Kyeymyksessä olevan raunion koko $\approx 8 \text{ m} \times 7,50 \text{ m} \times 40 \text{ cm}$. Kivet ovat litteitä, pitkänomaisia levyjä. Röykkiö on pahoin hajoitettu ympäri kalliota. Varsinaisesta haudasta on nähtävästi jäljellä enää vain pohja.

Karttaliite 1, 2, 3; valokuvaliite 1.

9. Ylikylä, Nummela.

Omist. Skärströmin perikunta, os. Kaarina 1, Ylikylä, Nummela.

N. 50 m Turku-Helsingin maantiestä pohjoiseen, Liittoisten asemalta valtamaantielle tulevasta tiestä n. 150 m sekä Nummelan talosta 100 m itään ^{sijaitaa} ~~on~~ pronssikautinen hautaraunio. Paikka on kallioista, havupuita ja kanervaa kasvavaa mäen etelänpuoleista rinnettä. N. 30 m y. mp.

Kysymyksessä oleva röykkiö on ladottu suunnilleen ympyränmuotoiseksi isoista kivistä, (joiden halkaisija n. 40-50 cm) Osittain on havaittavissa selvä reunakiveys, joka on keskustan kiveystä suurempi. Keskellä on kolme syvennystä, joiden rajoittama keskusta on raunion korkein kohta. Raunion koko ~~on~~ $12 \times 13 \times 1,50 \text{ m}$. Säilymistila ~~on~~ melko huono.

Karttaliite 1, 2, 3; valokuvaliite 1.

10. Voivalan kl. Kaukonen.

Omist. Otto Kaukonen os. Kaarina 1, Ylikylä.

N. $\frac{1}{2}$ km Turku-Helsingin maantiestä pohjoiseen, Leppästen huvilalta 50-70 m luoteeseen on kallion korkeimmalla nyppylällä kiviraunio. (Edellä mainitusta Nummelan röykkiöstä n. 1 km koilliseen). Maasto on havupuuta kasvavaa, kallioista mäkeä, 45 m y.m.p.

Kysymyksessä oleva raunio on erittäin huonosti säilynyt. Nykyään ei haudasta ole muuta jäljellä kuin pohja - ja reunakivet. Muu kiveys on vieritetty molemmin puolin kallion jyrkännettä alas. Reunakivet ovat pyöreitä, isohkoja, keskuskivet ~~ovat~~ litteitä, levymäisiä. Erikoisen iso levymäinen kivi on raunion läntisessä päässä (70 x 70 cm) ja sen vieressä seisoo suippo pystykivi. Raunion pohjan koko = 8m x 7m x 40 cm.

Karttaliitteet 1, 2, 3; valokuvalliite 2.

11. Voivalan kl. Laineen palsta.

Omist. Arvid Laine, os. Kaarina I Hulkkion omakotialue.

Entisöity Muinaistieteellisen toimikunnan puolesta. Tri C.A. Meinander on tehnyt paikalle virkamatkan.

N. 2-3 m Laineen asunnosta koilliseen Turku-Helsingin maantiestä n. 30-50 m pohjoiseen, lähellä muuntajaa, ^{sijaitsee} on pronssikautinen hautaraunio. Paikka on paljas kallionnyppylä jossa kasvaa muutamia havu ja lehtipuita, 30 m y.m.p.

Kysymyksessä oleva raunio on kooltaan $8 \times 9 \times 1\frac{1}{2}$ m. Röykkiö on ladottu melko isoista kivistä kekomaiseen muotoon.

Karttaliitteet 1, 2, 3; valokuvaliite 2.

12. Voivalan kl. , Kekola.

Omist. Kaarinan kunta.

N. 40-50 m Turku-Helsingin maantiestä pohjoiseen sekä 4-5 m Kekolan huvilasta luoteeseen on SW-NE suunnassa pitkänomainen röykkiörykelmä. Paikka on metsäistä , kalliopohjaista mäkeä, 30 m y.m.p.

Röykkiö N° 1 . Röykkiöryhmä käsittää ainakin kaksi hauta-rauniota. Näistä lounaisin röykkiö^(minori) on säilynyt parhaiten. Koko = $9 \times 9 \text{ m} \times 1\frac{1}{2} \text{ m}$. Raunio^{on} ladottu pyöreistä , isohkoista kivistä. Osittain selvä reuna-kiveys. Keskellä on kolme syvennystä.

Karttaliitteet 1, 2, 3; valokuvaliite 2.

Röykkiö N° 2. Koillisen ja lounaisen röykkiön välillä kasvava puurykelmä. Koillisen puoleinen raunio on kooltaan $15 \times 9 \times 1\frac{1}{2}$ m. Se on ladottu isoista , pyöreistä kivistä, eräillä paikoin on havaittavissa selvä reuna-kiveystä. Raunion lounaisella reunalla on litteästä kivistä tehty pystykivi. Raunion säilymistila ~~on~~ erittäin huono. Siinä on runsaasti syvennyksiä ja

pitkänomaisia kaivantoja. Edelleen on sitä käytetty kaatopaikkana.

Karttaliitteet 1, 2, 3; valokuvaliite 2.

13. Hulkkio, Ahtikiven tontti.

Omist. autoilija Uno Ahtikivi os. Kaarina I Voivala.

Entisöity Muinaistieteellisen Toimikunnan toimesta.

N. 50-60 m Turku-Helsingin maantiestä pohjoiseen, aivan Vainion huvilan edessä ^{sijaitsee} ~~on~~ kallion kumpareella pronssikautinen hautaraunio. Paikka on laakean kallionyppylän etelärinnettä. Ympäriällä kasvaa havu- ja lehtipuita. 30 m y. mp.

Kysymyksessä olevan röykkiön koko on 11,80 x 11,10 x 1 m. Hauta on ladottu miehennostannaisista kivistä melkein ympyrän muotoiseksi. Melko selvät reunakivet.

Karttaliitteet 1, 2, 3; valokuvaliite 3.

14. Hulkkio, Tikan tontti.

Omist. Sulo Tikka, os. Kaarina Hulkkio.

N. 1-1 $\frac{1}{2}$ km Turku-Helsingin maantiestä pohjoiseen n. $\frac{1}{2}$ km Piikkiön rajasta itään sekä n. 200 m Antreas Kesäläisen asunnosta lounaaseen on kallion rinteellä pronssikautinen hautaraunio. Melko lähelle paikkaa pääsee Antreas Kesäläiselle

vievää tietä myöten (röykkiö on tien eteläpuolella). Paikka on asumatonta, metsäisen ja kalliopohjaisen mäen etelärinnettä, n. 35 m y. mp.

Kysymyksessä oleva röykkiö on ladottu suunnilleen ympyränmuotoiseksi, pyöreistä miehennostannaisista kivistä. Reunakiveys on paikotellen melko selvä. Raunion koko on 12 x 11 x 1,70 m. Säilymistila melko huono. Keskellä on kaksi suurta syvennystä. Toinen niistä on kaivettu melkein pohjaan asti, mitä peittää iso, punainen hiekkakivilaaka

Karttaliitteet 1, 2, 3; valokuvaliite 3.

Hulkkio, Tikan palsta.

Omist. Sulo Tikka, os. Kaarina Hulkkio.

Edellä mainitusta röykkiöstä 20-30 m lounaaseen sijaitsee samalla mäellä mahdollinen, pronssikautinen hautaröykkiön pohja. Paikka on kallioiden mäen etelärinteellä, havupuuta ja jäkälää kasvavaa maastoa. N. 30 m y. mp.

Kysymys on selvästi ihmiskäden tekemästä kiviladelmasta. Ison maakiven ympärillä on parikerrosta, pyöreitä, pienehköjä kiviä. Koko n. 6 x 5 x 40 cm. Röykkiön alapuolella on mäen rinteessä runsaasti irtonaisia kiviä, jotka hyvin mahdollisesti voivat olla peräisin mainitusta röykkiöstä. Mäen rinteiden alapuolella on latoja, joiden rakentamiseen osa raunion kivistä on saatettu käyttää.

Karttaliitteet 1, 2, 3; valokuvaliite 4.

III RAUTAKAUTISET kalmistot.

Kaarinan rautakautiset kalmistot keskittyivät melkein yksinomaan pitäjän pohjoiseen osaan, Aurajoen molemmille rannoille. Vain yksi mahdollinen hauta-alue on Kaarinan eteläosasta Rauhanlinnan kylästä, sekä pari epävarmaa tapausta Vähä-Heikkilästä. Kalmistojen tämänlaatuinen sijoittuminen onkin ymmärrettävää, kun ottaa huomioon, että pitäjän parhaat viljelysmaat ovat silloin olleet Aurajoen saviset rannat. Myös on melkoisella todennäköisyydellä on todettu Halisten kosken alapuolella olleen kauppapaikan. Siihen viittaavat mm. Ristimäen rikkaat kalmistolöydöt sekä Halisten kosken kaakkoispuolella oleva Paaskunta niminen kylä, jonka on ~~te-~~
~~dettu~~ tarkoittavan muinaisvenäläistä kauppapaikkaa (Posti).

Maastoltaan soveltuvia rautakautiseen asutukseen näyttävät ^{olevan} pitäjän eteläosassa ~~olevat~~ Turku-Helsingin maantien varrella sijainneet kylät, joskaan sieltä ei ole muuta tietoa kalmistoista kuin edellä mainittu epävarma tapaus. Sen sijaan ovat pitäjän länsi ja lounaiskulmassa ^{sijaitsevat} ~~olevien~~ merenranta kylien kuten Härätun, Rauvola sekä Yli ja Ali-Lemun pellot olleet rautakaudella vesiperäistä niittyä, jotka vasta keskiajalla ovat otetut peltoviljelykseen, joten nämä seudut voi sulkea kokonaan pois Kaarinan rautakautisen asutuksen historiasta.

1. Polttokenttä kalmistot

Turku (ent. Kaarina) Kuralan kl., Ristimäki.

N. 4 km Turun kaupungin keskustasta NE suuntaan, Aura-joen eteläpuolella on länsilounais-itäkoillis-suunnassa n. 300 m pitkä Ristimäki (n. 25 m y. mp.). Sen itäkoillisesta päästä on tehty neljästä eri kohteesta polttohautaukseen viittaavia löytöjä. Koska Ristimäkeä on tähän mennessä vain osittain tutkittu, on ^{va/} oikea sanoa, onko kyseessä laaja, yhtenäinen polttokenttäkalmisto vaiko useampi erillinen hautauspaikka.

3. 1. Ristimäki, Kansakoulu.

Aikaisemmat löydöt: ^{TALG. -14} KM 6746:1-167; ¹⁴ 6751:1-17; ^{Tallgr. 14} 6753:1-67;
^{TAL-15} 6869:1-57; ^{HAC -15} 6913:1-456; ^{Europaes -15} 6942:1-122

Ks. ⁻¹⁵ Tallgren kaivauskertomus 1914, Hackman kaivauskertomus 1915 top.arkistossa sekä Kivikoski Kaarinan historia I siv.25-31.

Karttaliitteet 1, 2, 3; ⁵ valokuvaliite 4.

2. Ristimäki, Lehtola.

Omist. konduktööri Markkola, os. Turku, Kurala, Lehtola
Stipendimatkalta mukana tuodut löydöt: KM 13573:2,3; 13574,1.

Lehtolan tontti sijaitsee Ristimäen pohjoisenpuoleisella rinteellä, mäen halki kulkevasta Rasintiestä 4-6 m pohjoiseen, kansakoulusta n. 10-20 m länteen. Paikka on kalliopohjaista

mäkeä. Edellämainitut esineet 3 keihäänkärkeä (500 j.Kr.) löytyivät tontin pihamaan raivauksessa 1947 aivan asunnon oven edestä. Ne olivat parin kivikerroksen alla, n. 1 m²:n alalla. Kansallismuseossa olevien löytöjen lisäksi otettiin samasta paikasta talteen 5-6 rautaista esinettä, jotka Markkolan poika, Usko Sakari sanoi luovuttaneensa 1947 Turun II Yhteislyseon silloiselle luonnontieteiden opettajalle fil.tri ^{Väinö} Sven Julius Krohnille. Löytäjät eivät osanneet selvittää tarkemmin esineiden laatua. Lehtolan tontti on kokonaisuudessaan raivattu kalliopohjaan asti, joten sillä kohdalla ei nykyään ole mitään jäljellä polttokenttäkalmistosta. Sen sijaan se voi hyvinkin jatkua mainitusta tontista eri ilmansuuntiin.

Karttaliitteet 1; 2; 3; 4; 5; valokuvaliitteet 4.

3. Ristimäki, Martti Rasin alue.

Omist. mv. Martti Rasi, os. Turku, Kurala, Vähä-Rasi.

Stipendimatkalta mukana tuotu löytö KM 13573:1

N. 50-60 m kansakoulusta ^{lounaaseen} keiliseen Ristimäen harjalla SW-NE suuntaan kulkevasta Rasintiestä löysi mv. Martti Rasi maata tasoittaessaan kivikenoksen alta rautaisen keihäänkärjen (KM 13573:1) sekä puukonterän ja pronssikierukoita (eivät ole tallessa). Löytöpaikalla oli runsaasti nokea. Rasintien molemmin puolin on ^Ynummikkoista mäenrinnettä, jossa on siellä täällä näkyvissä kiveystä sekä lisäksi saattoi jalalla tuntea nummen alla olevan kivenmukuloita. Löytöpaikan ympä-

ristö tuntui hyvin soveltuvan polttokenttäkalmistoksi. Suureksi osaksi kiveys on epäsäännöllistä. N. 20-30 m löytöpaikasta länteen on Rasin tien eteläpuolella säännöllinen pitkulainen kivirinki. (ks. oheenpiirrettyä karttaa N^o 2) . Koko on $4\text{m} \times 3\frac{1}{2}\text{m} \times 40\text{ cm}$.

Karttaliitteet 1, 2, 3, 4, 5; valokuvaliite 4.

4. Ristimäki, Anni Rasin tl.

Omist. neiti Anni Rasi, os. Turku Kurala, Ristimäki.
Stipendimatalla tehty löytö KM 13575.

Ristimäen etelänpuolisella rinteellä sijaitsevan Anni Rasin asunnon oven edestä n. 8 m pohjoiseen löytyi muutama vuosi sitten hiekanotossa rautainen keihäänkärki (luovutettu rovasti Väinö J. Marjaselle). Käydessäni löytöpaikalla, joka on n. 8 m Rasin tiestä etelään, saatoin todeta maanleikkauksessa nokisen kulttuurikerroksen n. $\frac{1}{2}$ m:n vahvuisena ja 18 m:n levyisenä. (ks. profiilikarttaa) Edelleen pisti maanleikkauksessa esiin rautaisen keihäänkärjen putkiosa 30 cm:n syvyydessä kahden ison maakiven välissä. (KM 13575). Pistin keihäänkärjen (viikinkiaikaa) tilalle maahan puunpalasen löytöpaikan merkiksi. Montun reunan yläpuolella olevassa nurmikkorinteessä on epämääräistä kiveystä, joka melko varmasti on polttokenttäkalmistoa (ks. oheenpiirrettyä karttaa N^o 1). Samanlaista maastoa on montun reunan länsipuolella sijaitsevassa ruohikossa, jossa kasvaa katajia.

Karttaliitteet 1, 2, 3, 4, 5; valokuvaliite 4.

Kuten edellisestä käy selville on Ristimäessä vielä jäljellä melkoisesti koskemattonta , polttokenttäkalmistolta vaikuttavaa aluetta. Uudisrakennustoiminta on siellä kuitenkin niin vilkasta, että jokin osa kalmistoa saattaa hyvinkin joutua tuhotuksi jonkin rakennustoimintaan liittyvän työn yhteydessä. Eniten on vaaralle alttiina Anni Rasin tilan edessä oleva montun reuna, joka helposti saattaa murtua jonkun varomattoman kulkijan astuessa sen ylitse.

Ristimäestä on ollut liikkeellä kaikenlaisia taruja. Mm. sanotaan mäellä palavan^{meen} aarnitulia. Rva Vanhalinna kartoit paikan olleen vielä tämän vuosisadan alussa täysin asumattoman. Ensimmäisenä rakennettiin mäelle kansakoulu. Kun opettajat siirtyivät sinne asumaan , ihmeteltiin sitä suuresti kansan^{keskuudessa} , koska se piti mäkeä pelättynä ja kamottavana paikkana.

2. Maanpäälliset röykkiöhaudat.

15. Ravattulan kl., Pähkinämäki.

*TURIKU (v:sk 1989)
835 01 0047*

Omist. mv. Reino Koskinen, os. Kaarina, Ravattula, Siimes.

Aikaisemmat löydöt: KM 11286:1-36.

Ks. Kivikoski, kaivauskertomus 1941 top. ark:ssa

Karttaliitteet 1, 2, 3.4.

16. Ravattulan kl., Kankare.

*TURIKU (v:sk 1989)
(835 01 0047)*

Omist. mv. Kankare, os. Kaarina, Ravattula.

Ks. Cleve, kaivauskertomus 1947 top.ark:ssa.

Karttaliitteet 1, 2, 3.4.

17. Ravattulan kl., Mattilan tl.

202 01 0024

Omist. mv. Erkki Koskinen, os. Kaarina, Ravattula, Mattilan tl.

Aurajoen pohjoispuolella olevassa Ravattulan kylässä, Pähkinämäen kaakkoispuolella, Ravattulaan vievän kylätien pohjoispuolella on kolme epämääräistä kivirauniota, jotka saattavat olla rautakautisia röykkiöhautoja. Maasto on ta-
saista ja ruohoista metsämaata, n. 25 m y. mp.

Röykkiö I Aivan Pähkinämäen alapuolella, 20-30 m kylätiestä pohjoiseen ^{sijaitsee} ~~on~~ epämääräinen röykkiö. Rakenne on epäsäännöllinen. Kiviä näyttää olevan yhdessä ⁷⁷ kerroksessa. Niiden koko on sama kuin 1941 Pähkinämäessä tutkitussa röykkiössä, siis suunnilleen miehennostannaisen kokoisia. Raunio vaikuttaa ihmiskäden tekemältä, koska ympäristössä muuten ei ole irtoneaisia kiviä. Koko on 7 m x 4m x 70 cm. Säilymistila ~~on~~ melko huono, sillä kiveystä on jonkinverran hajoitettu.

Karttaliitteet 1, 2, 3;⁴ valokuva-liite 1.

Röykkiö II.

Edellämainitusta röykkiöstä 30-40 m itään aivan tien vieressä on toinen samanlainen raunio. Rakenne on jonkinverran säännöllisempi. Kiviä yhdessä kerroksessa. Koko on 3m x 2 $\frac{1}{2}$ m x 70 cm.

Karttaliitteet , 1, 2, 3;⁴ valokuva-liite 5.

Röykkiö III.

Edellämainitusta röykkiöstä muutama metri itään on hyvin epämääräinen pitkänomainen raunio. Koko on 4m x 2m x 70 cm.

Karttaliitteet , 1, 2, 3;⁴ valokuva-liite 5.

18. Ravattulan kl. Särvän tl., Ristimäki.

Omist. Särvän perikunta, viljelijä Pentti Heininen, os. Kaarina, Ravattula Särvä.

Aurajoen mutkasta n. 50 m luoteeseen, Ravattulaan vievän kylätien eteläpuolella on Särvän talon maalla Ristimäki niminen metsikkö, jonka etelärinteen lounaisessa päässä on epämääräinen raunio. Maasto on kaunista koivikkolehtoa, jossa seassa kasvaa muutama havupuu, n. 30 m y.m.p.

Kyseessä oleva raunio on kivinen ja maansekainen, pitkänomaiseksi ladottu. Melko säännölliset pienet reunakivet. Koillispuolella on iso maakivi, keskustassa suippopäinen silmäkivi. Koko on 4,50 m x 2,70 m x 50 cm. (ks. erikoiskarttaa seur. siv.)

Karttaliitteet 1, 2, 3; 4

19. Littoisten kl. Pikkumetsä (Pompo)

Omist. mv. Antti Valtonen, os. Kaarina, Littoinen, Pompo.

N. 250 m Aurajoesta etelään, Liedon rajasta n. 1 km länteen Pompon talosta n. 150 m lounaaseen on Pikkumetsä niminen kumpare, jonka ^{koisella} kaakoisella reunustalla ^{sijaitsee} epämääräinen raunio. ~~Mainttu~~ Kumpare on ympärillä olevasta savipeltomaisesta selvästi erottuva metsäinen mäki.

Mainitun raunion rakenne on hyvin epämääräinen. Se on koottu pienistä nyrkinkokoisista kivistä kolmen isomman maakiven ympärille. Aluksi pidin sitä ilman muuta pelto-rauniona, mutta koekaiivauksessa totesin kivien alla olevan selvästi nokea, minkä perusteella se saattaa olla mahdollisesti hautaröykkiö. Raunion koko on 5,50 m x 4 m x 50 cm.

Mainitusta Pikkumetsästä on olemassa tarina, jonka mukaan varas olisi kätkenyt sinne aarteensa.

Karttaliitteet 1, 2, 3; valokuvaliite 5.

Turku (ent. Kaarina) Pispanristin metsä.

Kakkaraisen talon maalla on ollut epämääräinen raunio, joka kaivauksessa osoittautui luontaiseksi. Röykkiö oli Turku - Helsingin maantien varrella, 5 km:n tolpan kohdalta.

Turku (ent. Kaarina) Vähä-~~Heikkilä~~

Lähellä Vähä-Heikkilän taloa sanotaan olleen ympyränmuotoisen kiviladelman. Vähä-Heikkilän talossa, joka nyt kuuluu Turun kaupungin puhtaanapitolaitokselle ei mainitusta röykkiöstä tiedetty yhtään mitään, vaikka tapasin siellä yli 30 v. samalla paikalla asuneita henkilöitä.

3. MAANALAISET ruumishaudat

20. Turku (ent. Kaarina) Kirkkomäki.

Omist. Kaarinan seurakunta.

Aikaisemmat löydöt KM 12687:1-3.

KM 4189.

Tri Salmo käynyt tarkastusmatkalla 1951

Ks. kertomusta top.ark:ssa.

Edellä mainittujen löytöjen perusteella voi olettaa Kirkkomäessä olevan pakana-aikaisen ruumiskalmiston. Mäestä on vielä koskemattomana osittain pohjoisenpuoleinen ja läntinen rinne. ~~Paikka~~ on nyt puutarhamaata, mutta koska maatöissä ei mennä kovinkaan syvälle, voi olettaa ruumishautojen säilyneen koskemattomana.

Ks. erikoiskarttaa seurav. sivulla, karttaliitteet 1, 2.

19. Littoinen, Pikkumetsä (Pompo)

Omist. A. Valtonen, os. Kaarina, Littoinen, Pompon tl.

N. 250 m Aurajoesta etelään, Pompon talosta n. 150 m lounaaseen on peltojen keskellä Pikkumetsä-niminen kumpare. Sen etelänpuoleisella rinteellä on rivissä syvennyksiä, jotka saattavat olla merkkinä ruumishautoista. Maasto on lehti- ja havumetsää kasvavaa nurmikkoa.

Kumpareen etelärinteellä voi erottaa selvästi kolme pitkänomaista, rivissä olevaa syvennystä S-N suunnassa. Niiden pituus on n. 1 m ja leveys n. 50 cm. Kuopat ovat n. 1 m:n etäisyydellä toisistaan. Paikalla näytti olevan syvennyksiä enemmänkin, vaikka niistä saattoi nähdä ^{Zuskin} muuta kuin epämääräisen painauman pitkän ruohon tähden.

Pompon isäntä mainitsi, että Pikkumetsässä on harvinaisen mustaa ja hyvää ruokamultaa, josta syystä metsikön reunasta sitä on ajettu pellolle. Ks. siv. 24, jossa mainitaan paikkaan liittyvästä tarinasta.

Karttaliitteet 1, 2, 3, ⁴/₅ valokuvaliite 5.

Rauhanlinna, Aallonmäki.

Omist. A. Armfelt, os. Kaarina, Rauhanlinnan kartano.

Turku-Helsingin valtamaantiestä n. 100 m etelään, Rauhanlinnan kartanoon vievän tien länsipuolella on Aallonmäki nimisen paikan etelärinteellä mahdollinen ruumiskalmisto. Oletamus perustuu tietoon, jonka mukaan paikalta on löydetty hiekan otossa parisenkymmentä vuotta sitten ihmisen pääkallonluita ja hampaita. Kertoja oli 70 vuotias vanhus, työmies Vilen, joka itse mainitsi niitä löytäneensä. Hän asuu Paraisiin vievän tien vasemmalla puolella Turusta päin tullessa lähellä Papinluotoa.

Aallonmäki on 35 m y.m.p. Maasto on havu- ja lehtimetsää. Eteläisellä rinteellä en voinut havaita mitään erikoista, sillä se oli siinä määrin aluskasvullisuuden ja risujen peit-

tämä , että olisi tarvittu pitkäaikaiset raivaustyöt ennen-
kuin maan pinnassa olisi voinut mitään havaita.

Karttaliitteet : 1, 2.

Vähä-Heikkilän^{ssä} (nyk. Turku) on muutamia löytöjä, jotka todennäköisesti ovat todisteina rautakautisen hautauksen olemassaolosta, vaikka löytötietojen tyystin puuttuessa ei voida määrittellä kalmiston laetua.

Vähä-Heikkilän Korppolaismäeltä on löydetty Sikajoen suusta, vastapäätä Turun linnaa hopeinen kaarisolki n. 500 j.Kr. sekä kapea, pronssinen rannerengas ja pari keihäänkärkeä (7885, 7886). Korppolaismäki on jyrkkärintainen ja kalliopohjainen paikka. Löytökohdan sijaintia ei kukaan osannut minulle näyttää. Osa Sikajoen suusta kuuluu nykyään Värtsilä Oy:lle. Sen omistama alue on siinä määrin raivattu, ettei ainakaan niillä paikoin pitäisi olla mitään kalmistoa jäljellä.

Vähä-Heikkilän kasarmin läheisyydestä on löydetty juoksuhaata kaivettaessa muutamia pronssisolkia (KM 7885:1-2, 7886:1-4). Eräs niistä on 300 j.Kr. ja muut 650 j.Kr. Löytöpaikat eivät ole tiedossa.

U H R I P A I K A T .

=====

Vaikka Kaarinaa on pidetty rautakaudella suur-Lietoon kuuluvana kokonaisuutena, jonka keskuksena on ollut lounais Lieto ja missä tärkeimmät palveluspaikat ovat olleet, tunnetaan Kaarinasta joukko pakanallisiin uhrimenoihin viittavia nimiä.

Turku (ent. Kaarina) Helvetinalho.

Turun kaupungin hautausmaan itäisellä laidalla, Lausteen poikakodista n. 1 km länteen on Helvetinalho niminen tasanko. Aikaisemmin se on ollut niittyana, mutta viime vuosina se liitettiin Turun kaupungin hautausmaa-alueeseen. Paitsi nimi, myös omistus-suhteet viittaavat siihen, että paikalla on suoritettu jonkinlaisia palvelusmenoja, sillä se on kuulunut aikoinaan pappilalle (ks. Oja, Kaarinan historia I siv. 152). Hautausmaan itäisellä laidalla ja Helvetinalhon pohjoispuolella, Linjakuja nimisen tien päässä asui Aaltosen vanha pariskunta, joka vielä tunsi hyvin tuon nimityksen, vaikka se oli muuten paikkakuntalaisille täysin tuntematon. Aaltoset muistelivat Helvetinalhon olleen heidän lapsuudessaan paikan, jota yleisesti pelättiin. Kyseessä oleva alue on tasaista niittymä^ä, jota reunustaa heljältä eri ilmansuunnalta korkeat mäet.

Karttaliitteet: 1, 2; valokuva-liite 5.

Turku (ent. Kaarina) Vähä-Heikkilä, Hiisilähde.

Vähä-Heikkilän maalla mainitaan olleen Hiisilähde nimisen luonnonlähteen, joka vielä viime vuosisadan lopulla oli kivillä reunustettu. Nykyiset vähä-heikkiläiset eivät tiedäneet sen olemassaolosta mitään. (Oja, Kaarinan historia I siv.152, A. Björck, Muinaismuist.Yhd. Aikak. VIII siv. 17).

Entiseltä Kaarinan alueelta, Kaksikerrasta, on pari paikannimeä, jotka viittaavat pakanallisiin palvontamenoihin, nimittäin : Ohdinsaari ja Pyhävala. Ne sijaitsevat lähellä toisiaan Vapparinselältä, Lempälän ja Myllykylän edustalla. (Ks. Oja, Kaarinan historia I, siv. 152).

VARTIO TAI LINNAVUORI.
=====

Yli-Lemu, Sauhuvuori.

Omist. rak. mest. Lauri Marttila, os. Kaarina Yli-Lemun kartano.

Yli-Lemun kartanoon vievän tien länsipuolella, Rauvolan kylän peltoaukean eteläisellä sivustalla sijaitsee Sauhuvuori niminen paikka. Sinne pääsee Yli-Lemun tienhaaran kohdalta lähtevää polkua myöten. Vuoren laella on kolmiopiste. Seinämät ovat jyrkät pohjoisen, luoteen ja kaakon suunnalta, kun taas ne ovat loivempia etelään, lounaaseen ja koilliseen päin. Laki on tasainen ja melkein puuton. Siitä kohoaa outo kivenjärkäle 8-10 m:n korkeuteen, josta on hyvät näköalat, ympäristöön. Kivipatsaan juurella on luola. Minkäänlaisia valleja tai muita ihmiskäden tekemiä rakennelmia ei paikalla ^{havainnut.} ole. Tärkein syy, mikä puoltaa olettamusta, että se olisi muinainen vartiovuori on sen nimi. Myöskin huomattavasti ympäristöään korkeammalla kohoavana paikkana sekä sijainti meren läheisyydessä tekee sen soveltuvaksi siihen tarkoitukseen.

Muita entisen Kaarinan alueella olleita vartiovuoria tai mäkilinnoja ovat olleet Kulhon Linnavuori, joka sijaitsee 1 km:n päässä lounaaseen Yli-Lemun Sauhuvuoresta, sekä Turun kaupungin alueella olevat Sampanlinna ja Vartiovuori.

K Ä R Ä J Ä P A I K A T

Alikylä, Papinluoto.

Omist. Kaarinan seurakunta.

Maisteri Luho on tehnyt paikalle tarkastusmatkan.

Ks. kertomusta top.ark:ssa sekä viereiselle sivulle piirrettyä erikoiskarttaa.

Maisteri Oja on todennut eräistä 1500- ja 1600- luvun asiakirjoista , että Ali-Kylässä sijaitsevaa Papinluotoa on nimitetty Käräjäludoksi. Sitä, että paikka olisi ollut muinainen käräjäpaikka todistaa myös sen omistus-suhteet, sillä alue on kuulunut aikoinaan pappilalle, (Oja, Kaarinan historia I siv. 151) . Edelleen sieltä löydetty rautakautinen ranne-
rengas (KM 8245).

Mitään selviä merkkejä tuomarinympyrästä ei mainitulla paikalla ole olemassa. Epämääräistä kiveystä ^{havaittiin} ~~on~~ Paraisiin vievän tien, joka halkaisee Papinluodon, länsipuolella, n. 30-40 metrin päässä siitä.

Karttaliitteet: 1, 2.

IRTOLOYDÖT.

I Kivikautiset irtolöydöt

Kaarinasta on runsaasti kivikautisia irtolöytöjä, joiden löytöpaikkaa ei tunneta, josta syystä ne voidaan tässä vain luetella:

Turun Museo 9160, oikotaltta

Turun Museo 8300, oikotaltta

KM 3584, vasarakirveen puolikas, löyd. metsästä 1898
10 km Turusta Littoisiin päin.

Kaarinan Ristikallion kansakoulu, diabaasista tehty
oikotaltta.

Kaarinan Ristikallion kansakoulu, dioriitista tehty
nelisivuinen oikokirves.

Kaarinan Ristikallion kansakoulu, oikokirveen teräpuoli,
löydetty Littoisten järven rannalta.

Kaarinan Ristikallion kansakoulu, hiukan käyrä oikokirves

Kivikautiset irtolöydöt, joiden löytöpaikka ja
löytösuhteet ovat tunnetut:

KM 13217, veneenmuotoisen vasarkirveen teräpuolisko.

2
ei ole

Esine löytyi Anton Vyyryläisen omistamasta Vasikkahaasta n. 30 cm:n syvyydestä. Löytöpaikka on melko alavaa niittyä, joka on nähtävästi ollut järvenä kivikaudella. Vasikkahaka on n. 300 m Rantakulmalta Littoisiin vievästä tiestä itään sekä 900 m Helsingin valtamaantiestä pohjoiseen.

Karttaliite 1

Kaarinan Ristikallion kansakoulu , nelisivuinen oikotaltta.

Littoisten Ristikallion kansakoulusta n. 30-40 m kaakkoon sijaitsevasta kunnanesimies Joutsan tontilta löytyi 1947 edellä mainittu esine. Se oli löydettyessä ruohikossa, maanpinnalla. Nähtävästi esine on kaivettu esiin viereisestä asunnonperustuksesta, josta se on huomaamatta heitetty ruohikolle. Paikka on n. 35 m y.m.p. , hiekkaisen mäen etelärinteellä. Paikalla kasvaa nurmea, lehti- ja havumetsää.

Karttaliite 1.

KM 13405 oikokirves, sekä KM 13577:1 kivihioin (mahd. rautakautinen).

Littoisten kylässä sijaitsevan Erkki Lehtniemen asunnosta n. 40 m kaakkoon olevasta heinäpellosta löytyivät edellämainitut esineet n. 30 cm:n syvyydestä. Maanlaatu on moreenia n. 30 m y. mp. Aikaisemmin paikalla on ollut Littoisten kartanon riihi. Löytöpaikasta n. 30 m itään virtaa Valkinoja niminen pieni joenuoma. Erkki Lehtniemen asunto on n. 1 km Littoisten kartanosta, sekä n. 500 m Littoisten kartanon riihirakennuksesta etelään.

Karttaliite 1

KM 13573:4, vasarakirveen katkelma.

Esine löytyi nyk. Turun (ent. Kaarinan) Kuralan Ristimäestä, Anni Rasin asunnon eteläpuolella olevasta pellostä, suunnilleen sen keskiväliltä kyntötoissa n. 30 cm:n syvyydestä. Mitään erikoista ei esineen löytäjä Martti Rasi ole paikalla havainnut. Maasto on Ristimäen etelänpuoleista hiekkaista rinnettä, n. 27 m y.mp.

Karttaliite 1.

KM 13578, nelisivuisen kirveen teelmä.

Esineen löysi mv. Urpo Marjamäki Littoisen kylässä sijaitsevan Marjamäen itäiseltä rinteeltä, maanleikkauksesta n. 30 cm:n syvyydestä. Maasto on hiekkaista mäenrinnettä n. 30 m y. mp. Paikalta on löytynyt toinen kiviesine, joka ei kuitenkaan ole enään talessa. Marjamäki sijaitsee n. 1 km Littoisten radasta etelään, Littoisista Rantakulmalle vievästä tiestä n. 2-300 m länteen.

Karttaliite 1.

P R O N S I K A U T I S E T IRTOLÖYDÖT.

Turun ruotsalaisen tyttölyseon kokoelmat, pronssinen onsikirves.

Esineen sanotaan löydetyn Littoisista. Tarkempia löytötietoja ei ole olemassa.

?

*Klassillinen
lyseo on kylän
portakoulu*

*Sanotaan olevan
Liedosta!*

III RAUTAKAUTISET IRTOLÖYDÖT.

KM 3865:7, kaksiteräinen miekka.

Löydetty 1900 ent. Kaarinan nyk. Turun Nummen kl:ssä sijaitsevasta Faris-suosta. Nykyään alueella on omakotialue. Ei ole tarkempia löytötietoja.

KM 8245, pronssinen rannerengas.

Esine on löydetty Ali-Kylän Papinluodosta, Kuusiston salmen rannalta, Fabritiuksen huvilan läheisyydestä. Nykyään on löytöpaikalla Kaarinan kunnan terveystalo.

TM , viikinkiaikainen miekka.

Esineen löysi mv. Kalle Koskinen Ravattulan kylässä sijaitsevan talonsa länsipuolella olevan pellon ja metsän rajasta. Miekka oli kannon alla.

KM 13579:1-2, rautaisia keihäänkärkiä.

Esineet löysi mv. Antti Koskinen Littoisten kylässä sijaitsevan Pompon talon perustuksista n. 10 v. sitten. Löytöpaikka on 3 - 4 m. nykyisestä päärakennuksesta itään, paljasta kalliota, jossa ei ole nykyään mitään kalmistoon viittaavaa. Mv. Valtonen kertoi esineiden olleen nipussa kivien välissä. Nokea ja luuta hän ei ollut paikalle havainnut. Pompon talo sijaitsee n. 250 m Aurajoesta etelään, Liedon rajasta n. 1 km länteen.

Stipendimatkalta mukana tuodut esineet:

- KM 13573:1, rautainen, viikinkiaikainen keihäänkärki. Varsiputkellinen. Koko = 26,2 x 4,5 x 2,3 cm.
Esineen löysi mv. Martti Rasi Kuralan Ristimäen Rasintiestä, tien tasoituksessa. Löytäjä on lahjoittanut esineen Kansallismuseolle.
- KM 13573:2, rautainen keihäänkärki, (500-lukua) varsiputkellinen ja väällinen. Koko on 31,2 x 1,8 x 0,6 cm.
Esine on löydetty Kuralan Ristimäessä sijaitsevasta Lehtolan tontilta pihamaan raivauksessa v. 1947. Keihäänkärjen on lahjoittanut Kansallismuseolle mv. Martti Rasi.
- KM 13573:3, rautainen keihäänkärki, varsiputkellinen ja väällinen. Koko 25 x 2 x 1,6 cm.
Esine on löydetty Kuralan Ristimäessä sijainneelta Lehtolan tontilta 1947 ja sen on lahjoittanut Kansallismuseolle mv. Martti Rasi.
- KM 13573:4, vasarakirveen hamaran katkelma.
Koko = 6,6 x 5,1 x 4,4 cm.
Esineen löysi mv. Martti Rasi Ristimäellä sijaitsevan Anni Rasin asunnon takana olevasta pellostä maatöissä 1938. Löytäjä on lahjoittanut sen Kansallismuseolle.

- KM 13575, rautainen, viikinkiaikainen keihäänkärki. Varsiputkellinen. Koko on 37mx8mx 3,3cm. Esineen löysi yo. A.L.Hirviluoto Anni Rasin tilan edustalla olevasta maaleikkauksesta v. 1954.
- KM 13576, kivitallista, harmaata kiveä. Koko = 6,6 x 4 x 1,8 cm. Esine löytyi Nummenniityn Tammenmäessä olevasta hiekkakuopasta. Löytäjä mv. Hyytiä lahjoitti sen Kansallismuseolle.
- KM 13577, kivihiöin, mahdollisesti rautakautinen. Koko on 9,1 x 2,4 x 0,7cm. Esineen löysi rva Lyyli Lehtniemi, Littoisten kylän, Lehtniemen talon pellostä. Esine on lunastettu Kansallismuseolle.
- KM 13578, nelisivuisen kivikirveen teelmä. Koko on 15,8 x 4,9 x 4,3cm. Esineen löysi mv. Urpo Marjamäki Littoisten kylän, Marjamäen itäiseltä rinteeltä. Löytö on lunastettu Kansallismuseolle.
- KM 13574, rautainen keihäänkärki, varsiputkellinen, lehti on nelisivuinen ja putkiosa on fasetoitu. Koko = 23,4 x 1,8 x 18 cm. Esine löytyi Kuralan Ristimäessä sijaitsevalta Lehtolan tontilta pihamaan raivauksessa 1947. Löydön on lahjoittanut Kansallismuseolle rva Markkola, os.Turku,Ristimäki,Lehtola.

K u u s i s t o .

Kuten jo esipuheessa mainitsin ei Kuusiston kiinteiden muinaisjäännösten luettelointi^{ole} johtanut minkäänlaisiin tuloksiin. Tapasin henkilöitä, jotka olivat vuosikymmeniä siellä asuneet ja sen maastossa paljon metsästelleet, mutta kukaan heistä ei ollut kuullut tai havainnut mitään saaren mahdollisista löydöistä tai kiinteistä muinaisjäännöksistä. Kuusiston maasto on suureksi osaksi karua, jyrkkäseinäistä vuorimaisemaa. Vain sen etelä- ja länsiosassa on saaren kokoon verrattuna mitättömiä peltokaistaleita. Käsityksenäni on, ettei Kuusistossa ole ollut ainakaan mitään k i i n t e ä ä asutusta esihistoriallisella ajalla.

Ainoa, m a h d o l l i s e s t i esihistoriallinen kiinteä muinaisjäännös on Länsitalon itäpuolella olevan M y l l y m ä e n rinteillä olevat vallien jäännökset. Mainittu mäki on melko matala ja sen länsirinteessä on monessa ringissä pyöreistä kivistä tehtyjä valleja. Aivan ulommaisesta vallista, joka on mäen juurella terassimaisella tasangolla, löydettiin muutama vuosi sitten pussillinen hopearahoja.

Kuusistosta on seuraavat kivistä irtolöydöt, joiden tarkempaa löytöpaikkaa ei tunneta.

Turun hist. museo 43, lattea tasataltta.

Turun hist. museo 44, lattea ja leveä tasataltta.

Turun hist. museo 236, tasatalta

Turun lyseon kokoelmat , kivikirves, Finby, Länsitalo.

Kartta Liite 5

TURKU (ent. Kaarina)

Aurajoki

Ristimäki

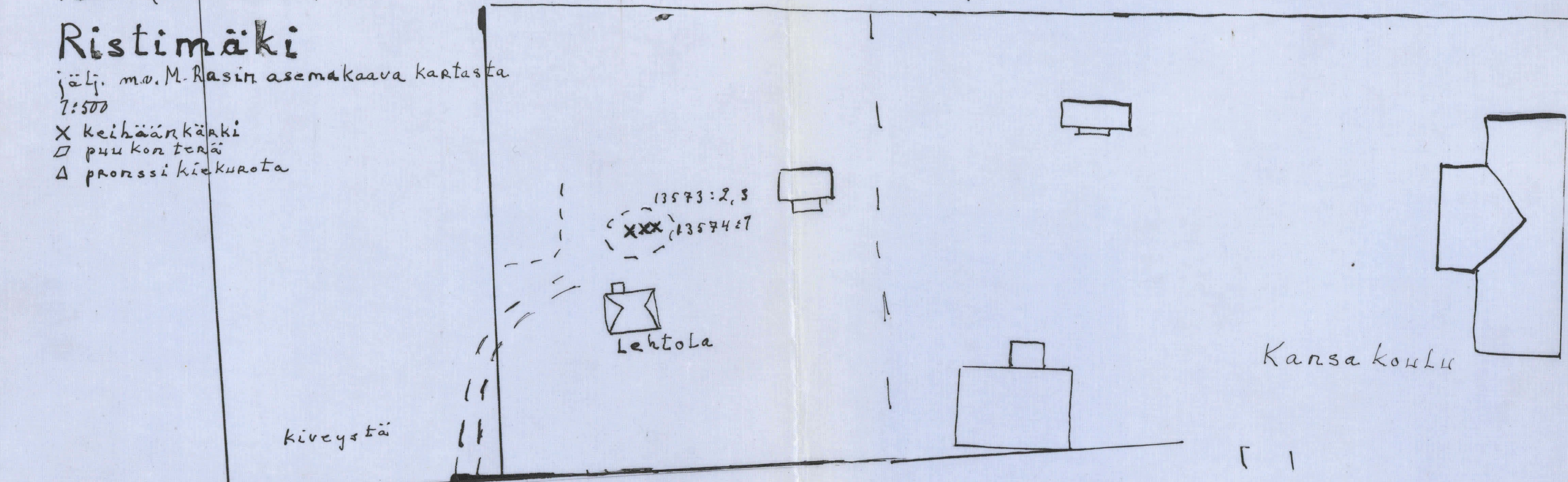
jälj. m.v. M. Rasin asemakaava kartasta

1:500

X keihäänkärki

□ puukontteri

△ pronssi kiekurota



kiveystä

Lehtola

Kansa koulu

Rasintie

X 13573:7
□
△

kiveystä

13575:1 X montun reunaa

sauna

Anni Rasin asunto

13577:4

peltoa

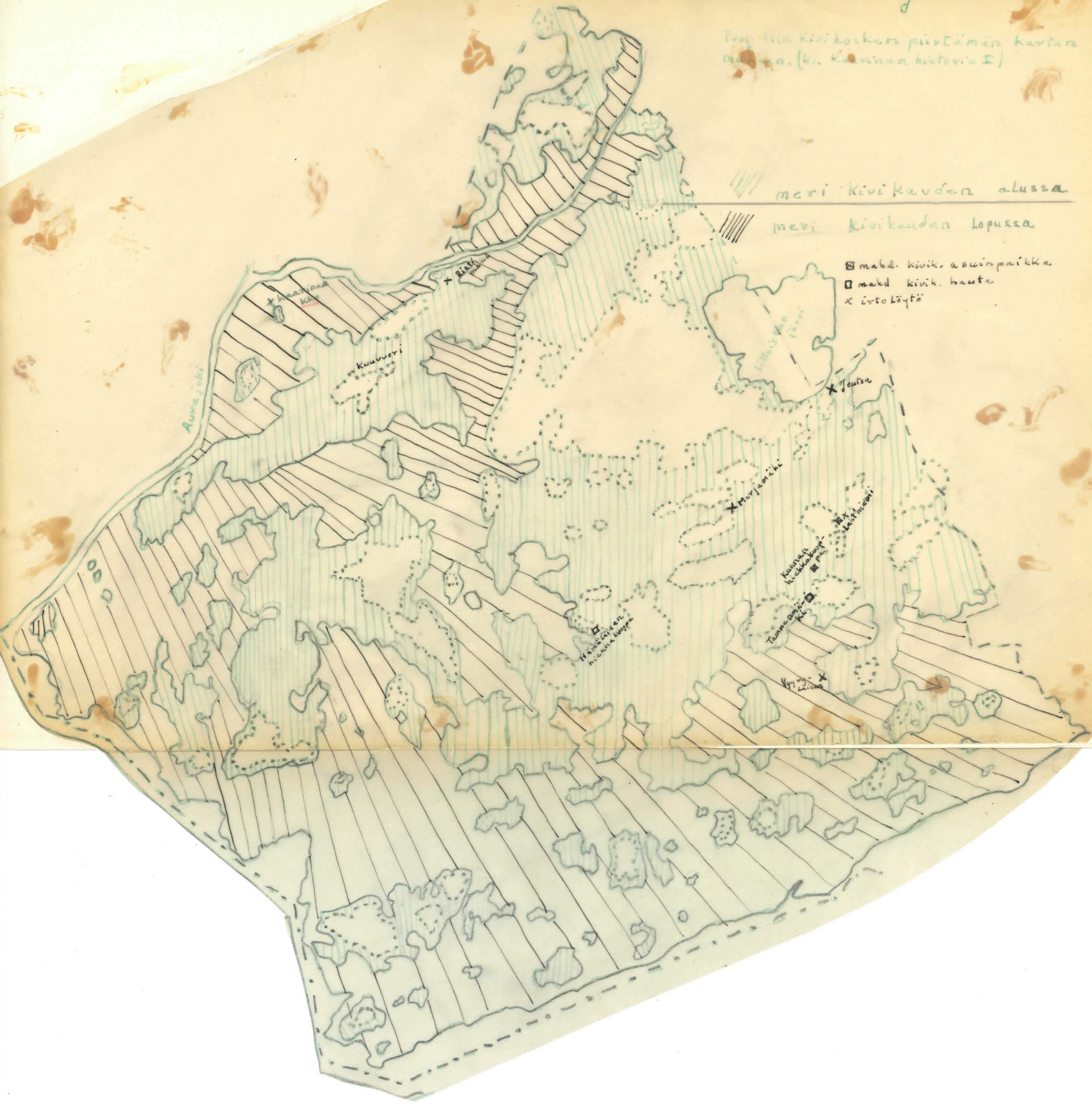
1:500

maantie Turku - Helsinki

Prof. A. Kivikosen piirtämä kartta
1954 (ks. Kaarinan historia I)

meri kivi kauden alussa
meri kivi kauden lopussa

☐ mahd. kivi k. asuinpaikka
□ mahd. kivi k. hauta
x irttolöytö



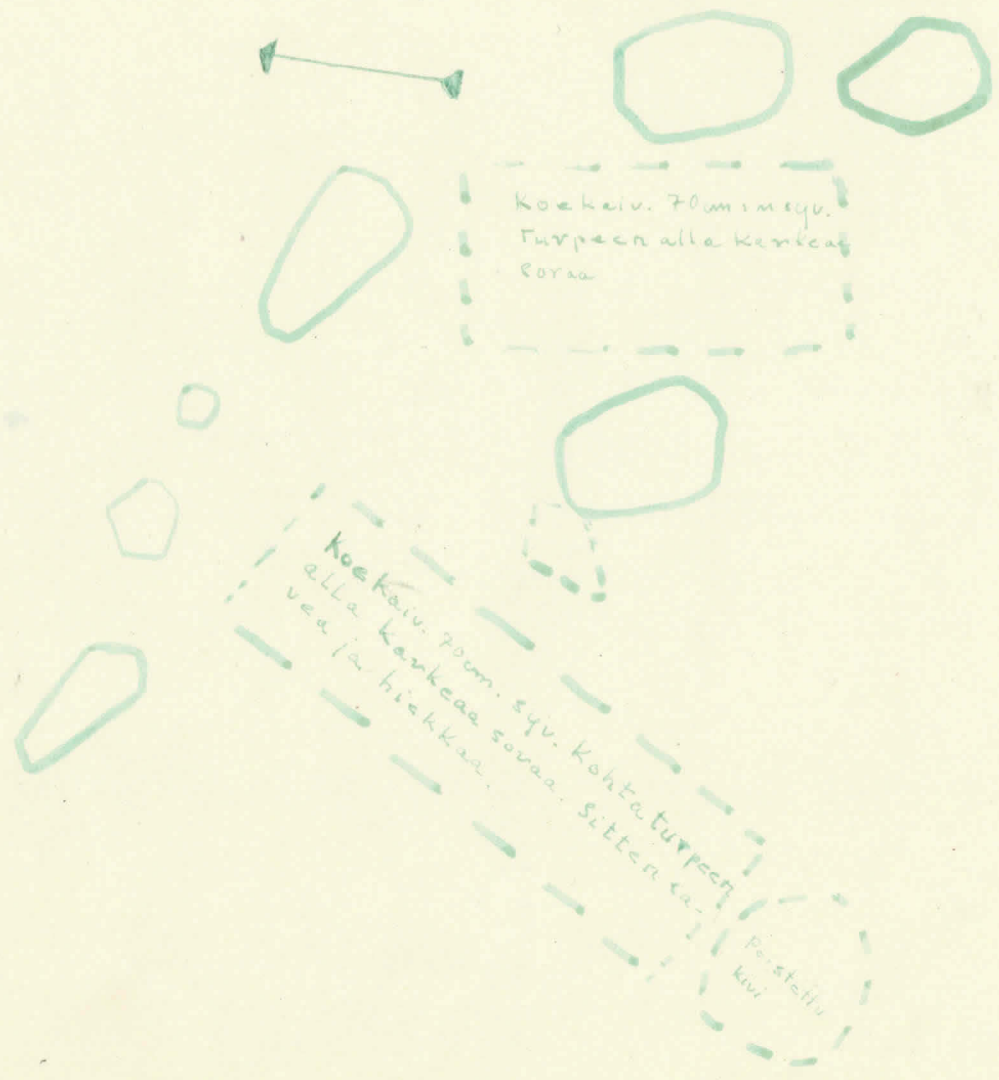


03
27



Ilmakuvasuurennus 1:10000
Valmistanut Topografikunta
v.1954 Valokuvajäljennösten
jälleenmyynti kielletty.

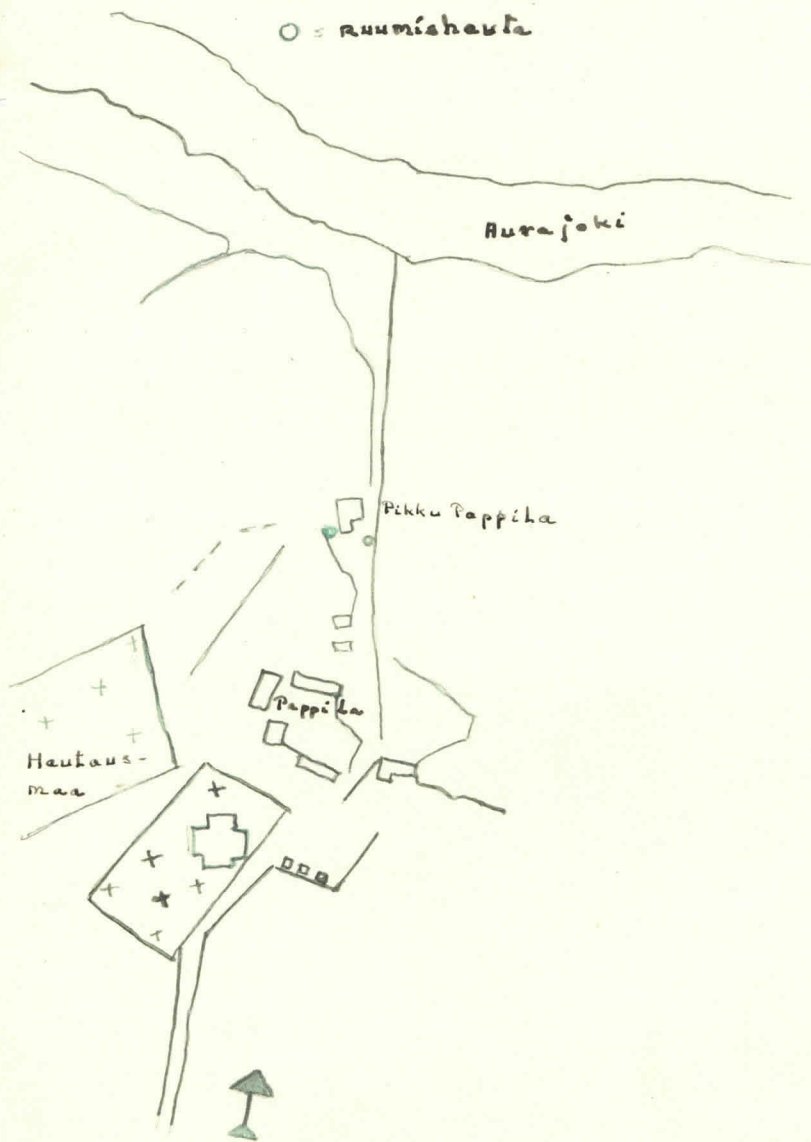
Kaarinan künteät muinaisjännökset 1954 Liite 7



Ali-Kylä, Papi Luoto, 1:50.
 jäljennös maist Luoto piirt. kartasta
 1945.

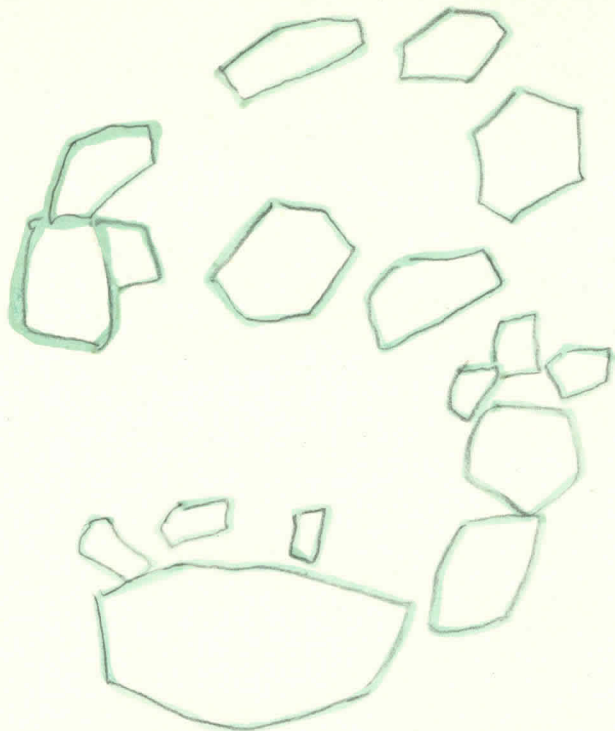
Keärinan Kiikkomäki

○ = ruumishauta



Jänj. maan joko kartasta 1317

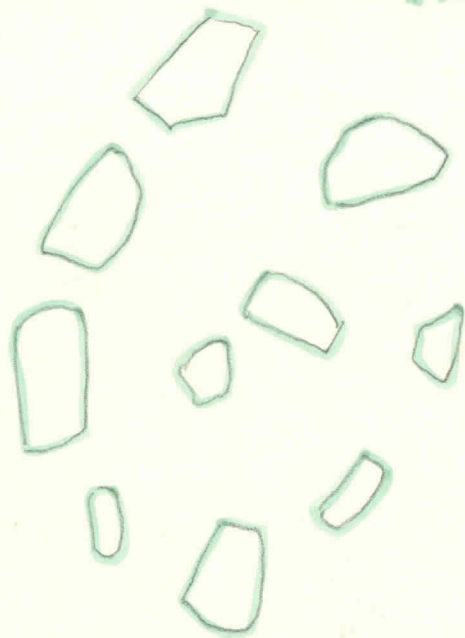
Ravattulan kl. Ristimäki
7:50



1:50

Kartta nro 2

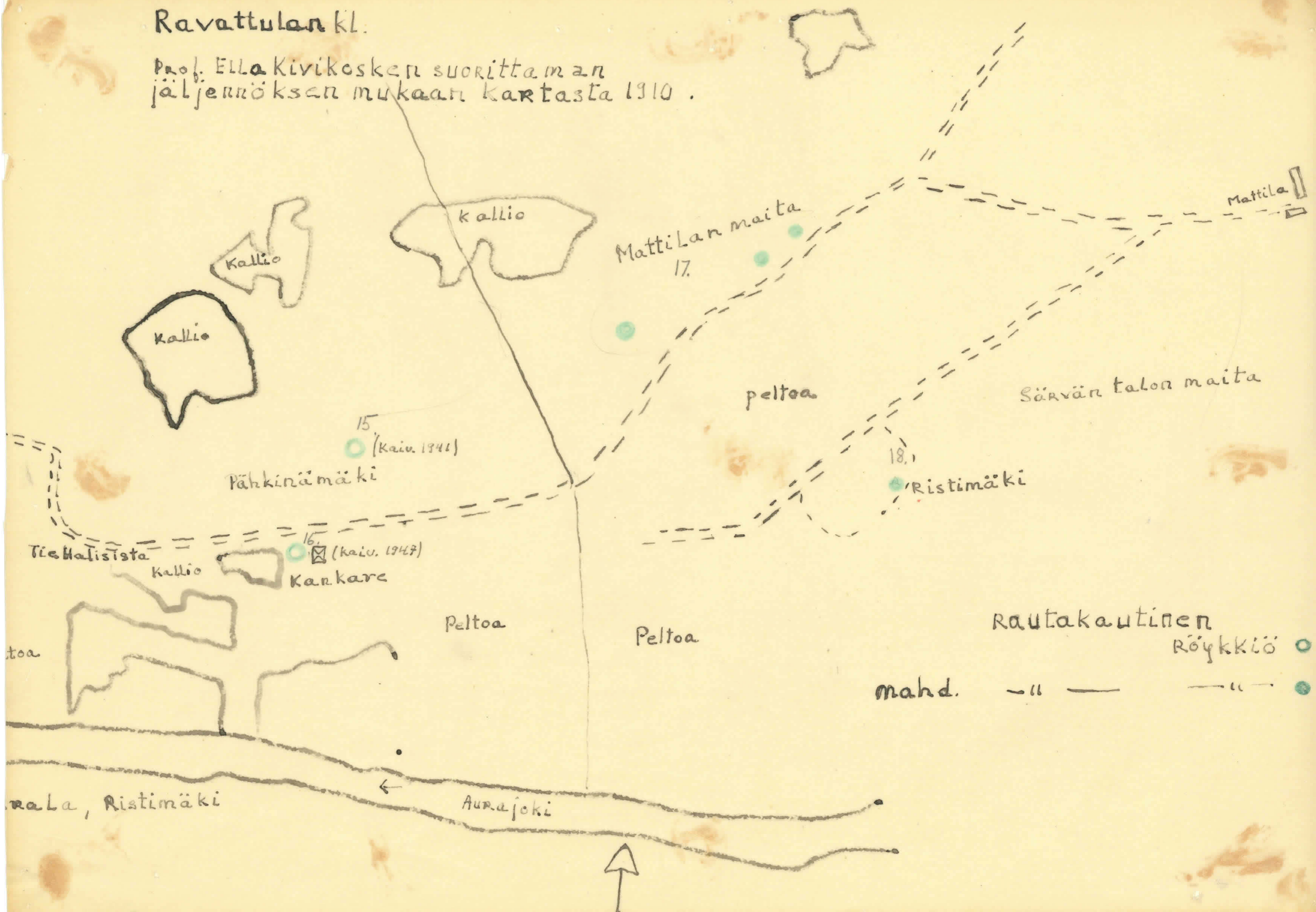
Kuraha, Ristimäki



↓
Ristimäki

Ravattulan kl.

Prof. ELLA Kivikosken suorittaman jäljennöksen mukaan kartasta 1910.



Kaarinan kiinteät muin. jäänn. 1954

Rasintie

TURKU, (Kaarina), KURALA, RISTIMÄKI, Rasintie.

Kartta n:o 1



x

x

x

x

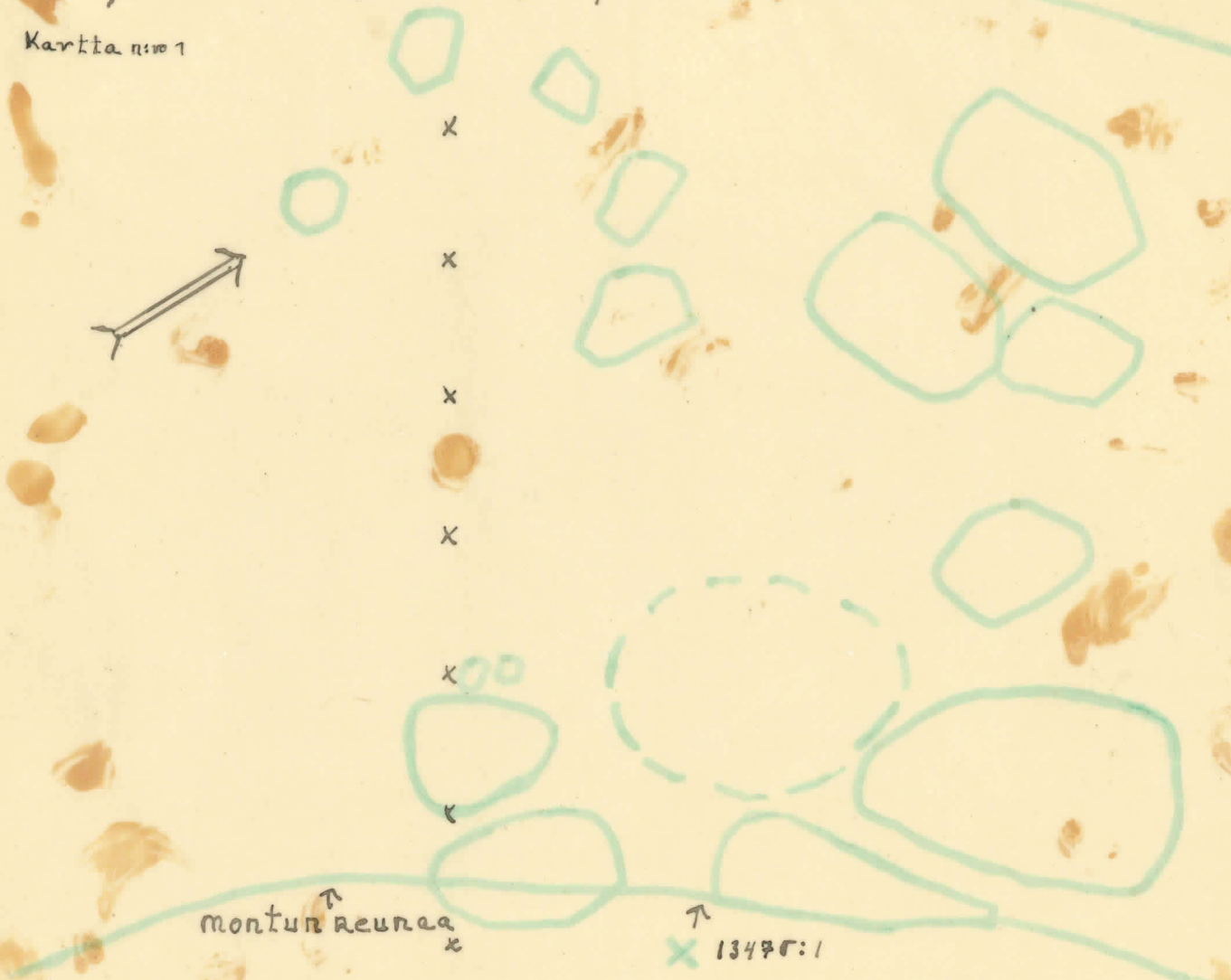
x

x

↑
montun reunaa
x

↑
x 13475:1

x Reihään kärki



Kaarinan kiinteät mui. jään. vuodelta 1954

Pakkaa

Käsivarainen e luonnos Kaarinan kunnan hiekkakuoppa -
alueasta vuodelta 1954.

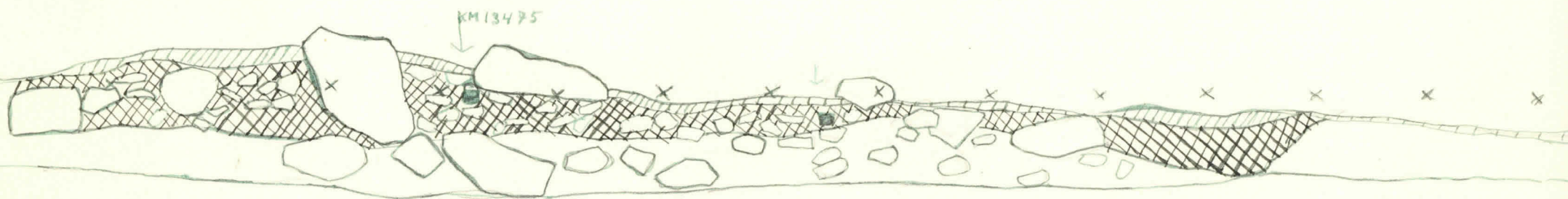
oly: mso l. Hyytiäinen



Tammene mäki

Kaarinan künteät muin. jään vuodelta 1954

Turku (ent. Kaarina), Kurala, Ristimäki, Anni Rasintl.
7:50



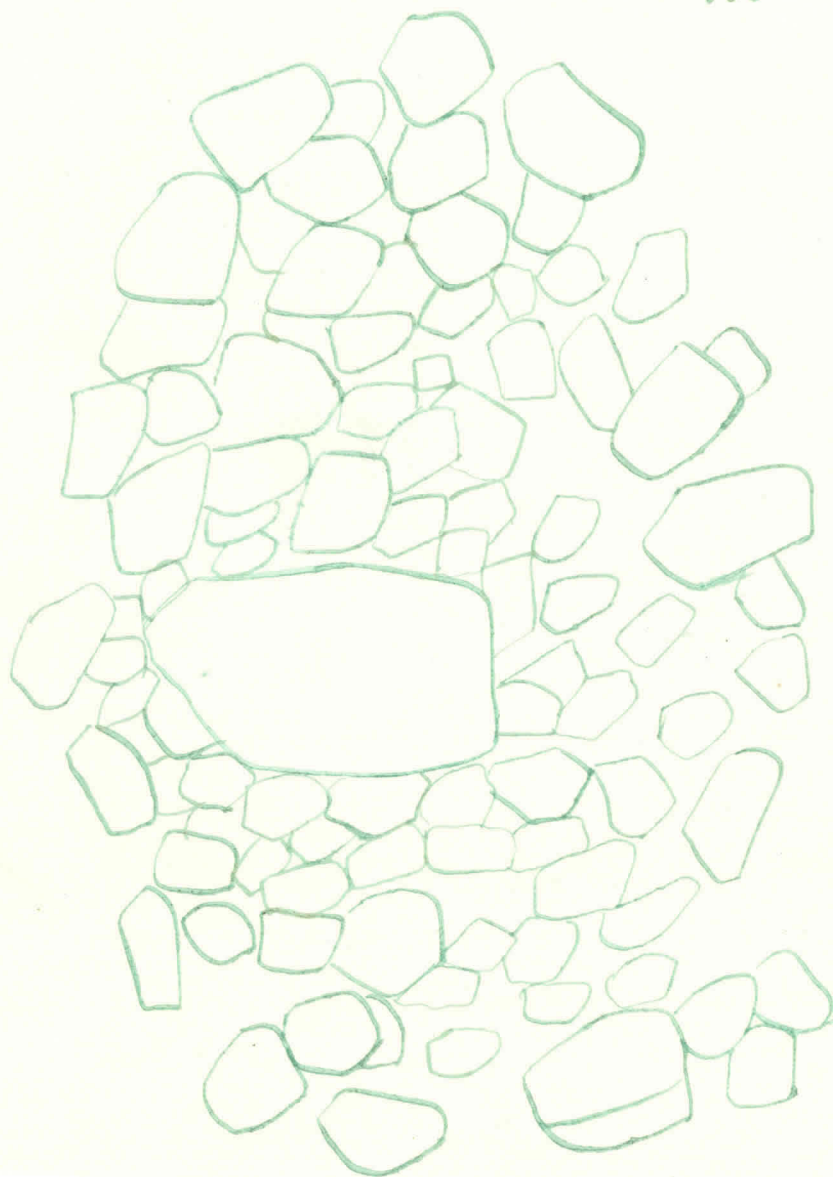
nokimaata



keihäänkärki

Kaarinan kiinteät muio. jään. vuodelta 1954

Hulkkio, Tikantti.
1950





Yli-Kylän, Voivalan ja Hulkkion kiidenkiikaita"
Tulj. maanjako kartasta 1911 1:4000



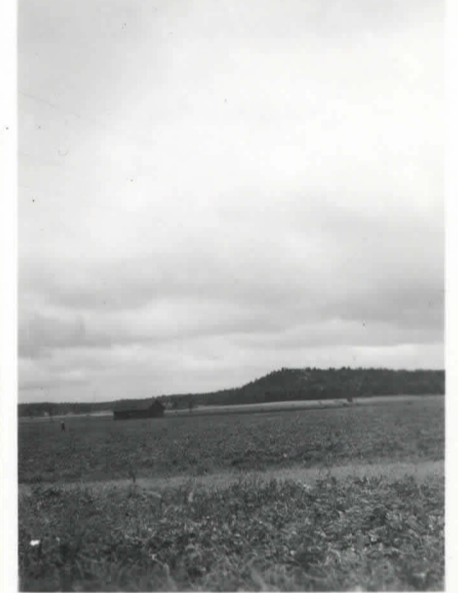
Ravattela, Hehterinmäki,
pronssikautinen hautausmaasto.



Yli-Lemu, Sauhuvuori, pronssikautinen hautausmaasto.



Yli-Lemu, Sauhuvuori. Röntgenkuva
kuvattuna toiselta ilmansuunnalta.



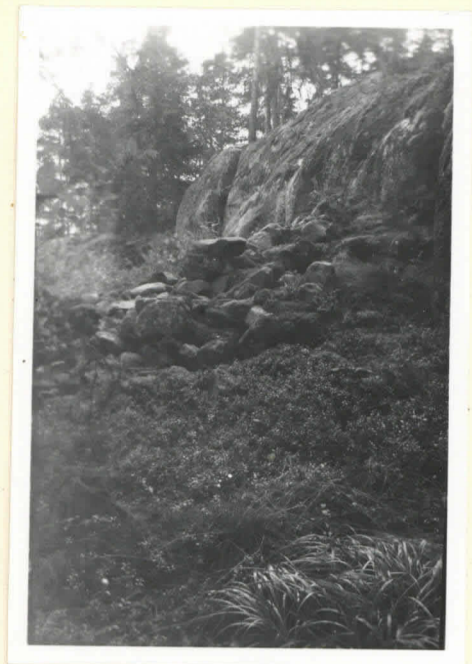
Yli-Lemun Sauhuvuori kuvattuna
na Rauvolan kylästä päin.



Yli-Hylä, Nummele, pronssikautisen
hautausmaaston kivystä.



Yli-Hylän, Nummelan hautausmaaston
direytlä toiselta ilmansuunnalta kuvattuna.



Voivala, Otto Kaukosen t.
Huonosti säilynyt pronssikautinen
hautausma.

osa saman raunion kivestä
vieritettynä kallionjyrkänteeltä
alas.



Voivala, A. Laine. Pronssikautinen
hautausma. Entisöity Muistiel. toimikun-
nan toiminta.

Voivala, Heikola, näytekriö n:o 1.
Pronssikautinen hautausma.

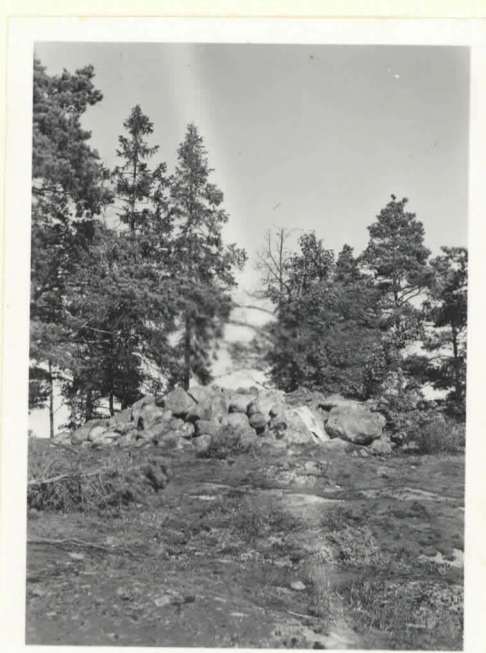


Voivala, Heikola, näytekriö n:o 2
Huonosti säilyneen pronssikautisen hau-
tarausma kivestä.

Sama raunio kuvattuna toiselta sivustalta.
Nudon osittomalla kädellä pystykirvi.



Hulkkio, Ahtikivi, pronssikautisen räyhkion kivystä.



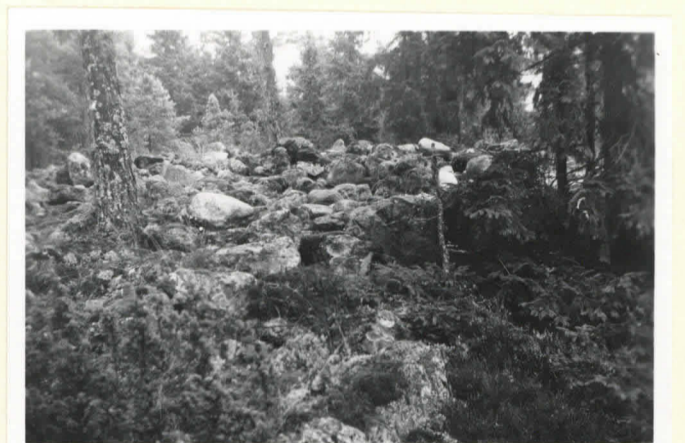
Sama räyhkiö kuvattuna entisimmän jälkeen.



Hulkkio, Tikar. H. Pronssikautisen raunio. Räyhkion laidat on kerrassa merkitty risteillä.



Saman raunioin kivystä lähempää kuvattuna.



Edelleen Hulkkion Tikar. tilalla olevan raunioin kivystä



Hulkkis, Tihvan th., mahdollisen
promisibantisen räyhkiön kiveyötä,
joka erottuu monooli sammalen al-
ta.



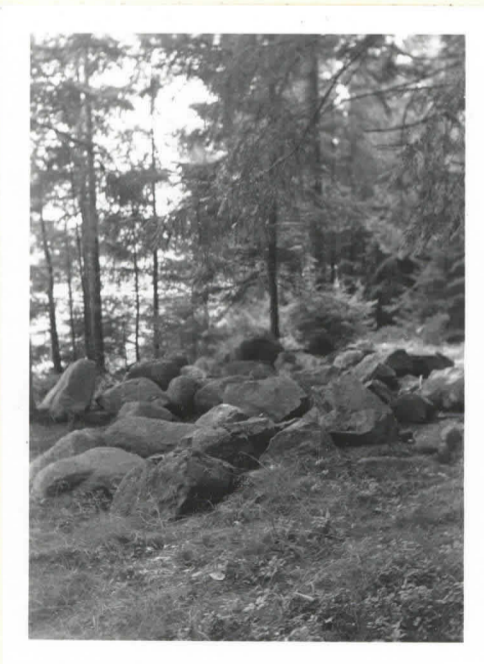
Turku (ent Kaarina) Ristimäki.
↓ = kansaakatu
↑ = kehtolan torni
↑ = K135931:n käyttöpaikka
Kuvattu Ravattilassa kylän
aunmalta



Ristimäki, Anni Rasin th.
Rautaisen kehtämäärjen (KTM
13575) käyttöpailla. Pitkiosa
erottuu kuvassa selvästi.



Ristimäki, Anni Rasin
asunnon edessä olevaan hiek-
kakuopan reunaa. Mustaa
kulttuurikerrosta on kuvassa
vaikea huomata.



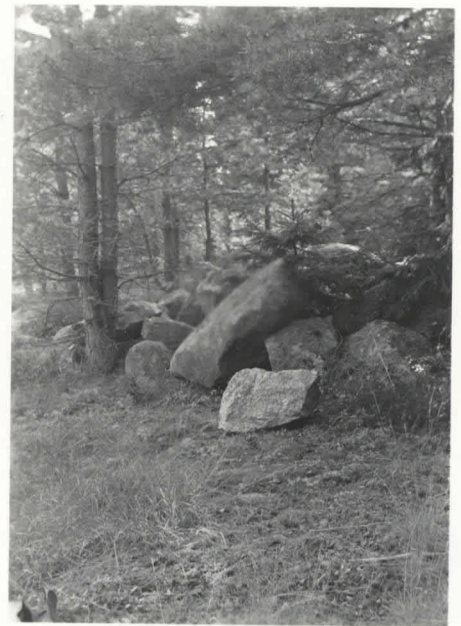
Ravattula, Mattilan th., räyhkiö
n:ro 1:n kiveyötä.



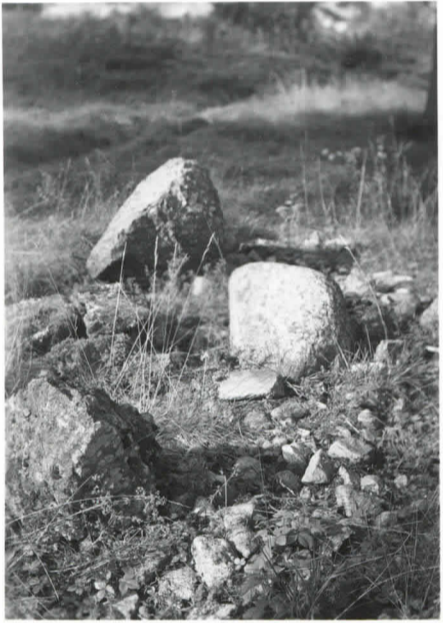
Samaa räyhkiötä etäim-
pää kuvattuna.



Ravattula, Mattilank. th., näy-
kö n:o 2:n kiveystä.



Ravattula, Mattilank. th.
näykö n:o 3.



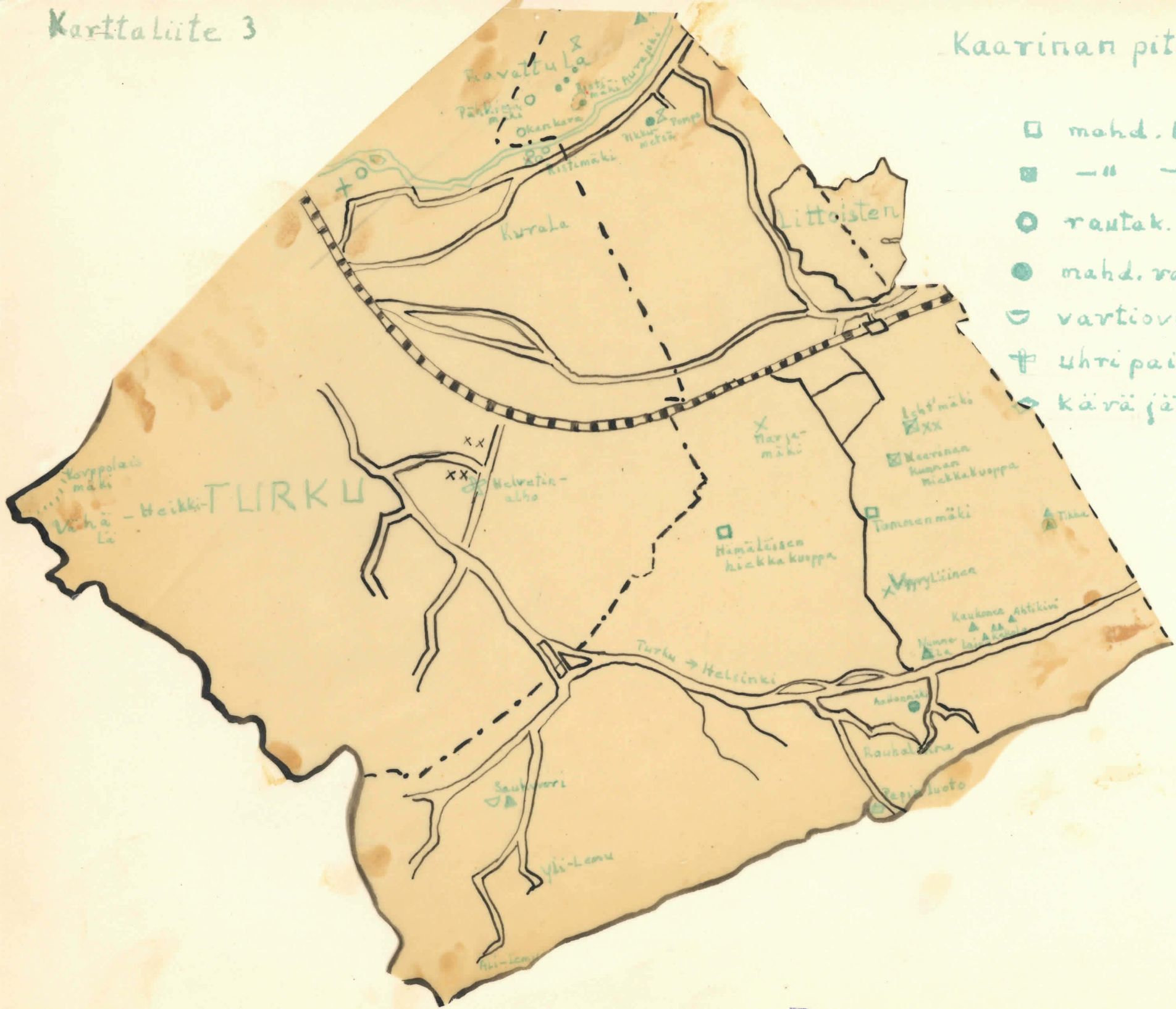
Littoinen, Pongos, Pik-
kumetsä. Epämääräinen
raunio kiveystä.



Littoinen, Pongos, Pikku-
metsä.
↓ = mahdoll. ruumistaudat
⚡ = epämääräinen kiviraunio.
Tasutalla, vasemmalla puolella
hämmentää Pöstiinmäki.



Turku, Hautausmaa,
Helvetinallho.



- mahdoll. kivik. hauta
- — — — asuinpaikka
- rautak. kalmisto
- mahdoll. rautak. —
- ∩ vartiovuori
- † uhripaikka
- ◇ kävijäpaikka

-
- X kivik. irtol.
- ⊗ rautak —