

EURA, KAUTTUA, KEITTIÖNMÄKI

Rtk:n kalmisto (?)

Kivikautinen asp.

Kiviröykkiö

Jouko Rätyn tarkastusmatka 17.11.1976

EURA, KAUTTUA, KEITTIÖNMÄKI

Rekn:o 5⁹⁶

Peruskartta n:o 1134 07 KAUTTUA

Rautakautinen kalmisto

X = 6778 62

y = 562 43

z = 40-42 m

Kivikautinen asuinpaikka

x = 6778 57-63

y = 562 42-48

z = 40-43

Kertomus tarkastusmatkasta 17.11.1976

A. Ahlström Oy:n Kauttuan tehtaiden sosiaalipäällikkö S. Törnkvist soitti Euran Kauttualta 16.11.1976 ja sanoi, että tehtaan suorittamassa viemärikaivuutyössä oli Luisterin kalmiston löytäjä, kaivinkoneenkuljettaja Matti Lehtinen kaivanut esiin keihäänkärjen paikalta, josta ei ennen tiedetä mitään löydetyn. Törnkvist ilmoitti asiasta museovireestoon, josta kuitenkin ei Leningradissa käynnissä olleen kokouksen vuoksi ehditty käymään paikalla. Neuvoteltuaan tohtori Ari Siiriäisen kanssa sos.pääll. Törnkvist kääntyi Satakunnan museon puoleen.

Kävinkin paikalla heti 17.11.-76 sos.pääll. Törnkvistin ja opettaja Valtter Lyysaaren opastuksella. Paikanpäällä saatoin todeta käynnissä olevan ojankaivuun ulottuneen jo otaksuttavan kalmistoalueen yli ja saapuneen alueelle, josta vanhastaan kaikki pintamaa ja hiekka oli kuorittu pois. Näin ollen mahdollinen kalmistoalue ei enää ollut kummemmin tuhoutumassa.

Kaivanto-oja oli käyntipäivänä noin 20 m pitkä, noin 2 m syvä ja vajaat 1,5 m leveä. Oja alkoi kohdasta, missä maa vietti jyrkästi peltoalueelle ja johon viemärin pää oli tarkoitus vetää. Kaivannon alkupää oli vaaleaksi huuhtoutunutta hietaa, ilmeisesti muinaista huuhtoutunutta merenrantaa, ja loppuosa kaivannosta oli hienoa ruskeata hiekkaa, missä ei juuri kiviä esiintynyt. Pintamaa oli alkupäässä noin 2 m etäisyydelle rinnetaitteesta puhdasta, sitten tuli esiin eri aikaista kulttuurimaata: jätekuopantaitteita, multapainautumia ja puupaalujen lahojätteitä. Tästä maasta pömittiin esiin nykyaikaisia ruukunsirpaleita, lasinsiruja yms.

Keihäänkärki oli kaivinkoneen kuljettajan Matti Lehtisen mukaan hieman törröttämässä ojan seinämässä n. 60 cm:n syvyydessä maan pinnasta, kärki n. 45^o:n kulmassa alaspäin. Paikalle mennessäni keihäänkärki ei ollut paikallaan, mutta rekonstruoimme kärjen sijainnin valokuvaan.

Kärjen ilmoitetussa sijainnissa oli likaisen maan kerros, joka työntyi kuoppamaisena aina kärkeen saakka eli n. 60 cm:n syvyyteen. Likamaakerroksen leveys oli n. 40 cm ja sen reunamat olivat lähes tasaiset. Samantyyppisiä likamaakerroksia oli joitakin muitakin, mutta enimmäkseen niissä oli multaa ja ne voitiin tulkita siten paalunreiän jäännöksiksi. Epäselviksi jääneissä ei löytynyt varmaa todistetta esihistoriallisuudesta, vaikkakin yhdestä löytyi hiottu kvartsi, joita voitaneen epäillä tuluskvartsiksi, ja toisesta "nakutuskivi".

Kärjen löytökerroksesta ei löytynyt mitään muuta esinettä, mutta ojan pohjalta löytyi jälkikäteen seulotusta maasta sanotulta kohdalta palasina olevan, erittäin hauraan puukon jäännökset sekä läheisyydestä myös saviastianpalasia. Lisäksi otettiin talteen hiiltä, luunsiruja sekä sirujen sekaista hiekkaa näytteeksi.

Käyntini yhteydessä löysin ojasta hajalöytöinä eräästä multakerrostumasta ed.m. kvartsin, lähes puhtaan hiekan kerroksista pienen nakutus kivien sekä kaksi kvartsi-iskosta, molemmat n. 20-30 cm:n syvyydestä maanpinnasta n. 5 m ojan alkupäästä ja vähän ylämpänä huuhtoutuneen maan kerroksia.

Opettaja Valtter Lyysaaren myöhemmän tiedonannon mukaan ojan yläosassa metsäalueelle löytöpaikasta n. 30 m:n päähän tuli ojasta esiin samantapainen kivikeskittymä kuin aikaisemmin Kauttuan kivikautisilla asuinpaikoilla.

Löydöstä päätellen on hyvin ilmeistä, että alueella on nuoremman kansainvaellusajan kalmisto. Keihäänkärki edustaa lähinnä Salmon Yliskylän tyyppiä, putken niiteistä ei ole jälkiä. Ilmeistä on myös, että löytö tehtiin kalmiston reunalla ja varsinainen kalmistoalue ulottuu poikkisuunnassa kaivettuun ojaan nähden ladon takana kohoavalle loivalle ja kivienkin peittämälle kummulle. Ladon takainen

kumpu ja ladon reunusta-alue kuuluvat mielestäni rauhoitusluokkaan II, vaikkei alueella pystytty tekemään koekuoppia pintamaan ollessa käyntiaikanani roudassa.

Ilmeistä on myös, että alueella on heikko kivikautinen asuinpaikka, joka ulottuu törmältä aina metsään. Kyseessä on ilmeisesti ollut pieni asuttu niemke. Varsinaista kulttuurikerrosta ei oja-alueella voi sanoa olleen todettavissa.

Mielestäni Ahlström Oy:n kiireisen työn pysäyttämiseen ei ollut tarvetta, minkä ilmoitin sos.pääll. Törnkvistin lisäksi tri Siiriäiselle. Sos.pääll. Törnkvistin mukaan alue tulee kuitenkin lähivuosina mahdollisen työsuhtealuerakentamisen piiriin, minkä vuoksi alue tarvitsee ennakkotutkimuksia. Lopuksi sos.pääll. Törnkvist ilmoitti työmiehille, että näiden velvollisuutena on edelleen tehdä ilmoitus mahdollisista uusista löydöistä ja tarpeen tullen pysäyttää työt.

Kauttuan museo pyysi museovirastolta keihäänkärkeä kokoelmiinsa. Satakunnan esihistoriaa käsittelevän perusnäyttelynsä vuoksi Satakunnan Museo anoo kuitenkin saatuja tarkistuslöytöjä museonsa kokoelmiin.

Kaivinkoneenkuljettaja Matti Lehtiselle on ehdotettu opettaja Lyyssaaren toimesta pientä löytöpalkkiota, jonka suuruuden museovirasto määrännee.

Alueen löydöt on diarioitu Satakunnan Museon kokoelmiin n:olla 18 436: 1-9.

Kertomukseen liittyvät kuvataulut I-VII, paitsi taulun IV kuva 7.

SATAKUNNAN MUSEO

Amanuenssi

Jouko Rätty
Jouko Rätty

EURA, KAUTTUA, KEITTIÖNMÄKI

RekN:o 5⁹⁶

Kiviröykkiö

Peruskartta n:o 1134 D7 KAUTTUA

x = 6778 25

y = 562 52

z = 43-44

Tarkistaessani 17.11.1976 rautakautisen keihäänkärjen löytöpaikkaa Keittiönmäellä tutustuin opettaja Valtter Lyyssaaren opastuksella myös erääseen kiviröykkiöön, jonka päällä kasvaa suurikokoinen koivu.

Koivun ja kiviröykkiön sijaintipaikka käy selville Keittiönmäen löytöön liittyvistä kartoista. Se on Ahlström Oy:n tilaan kuuluvan rakennuksen pihalla tien vierellä.

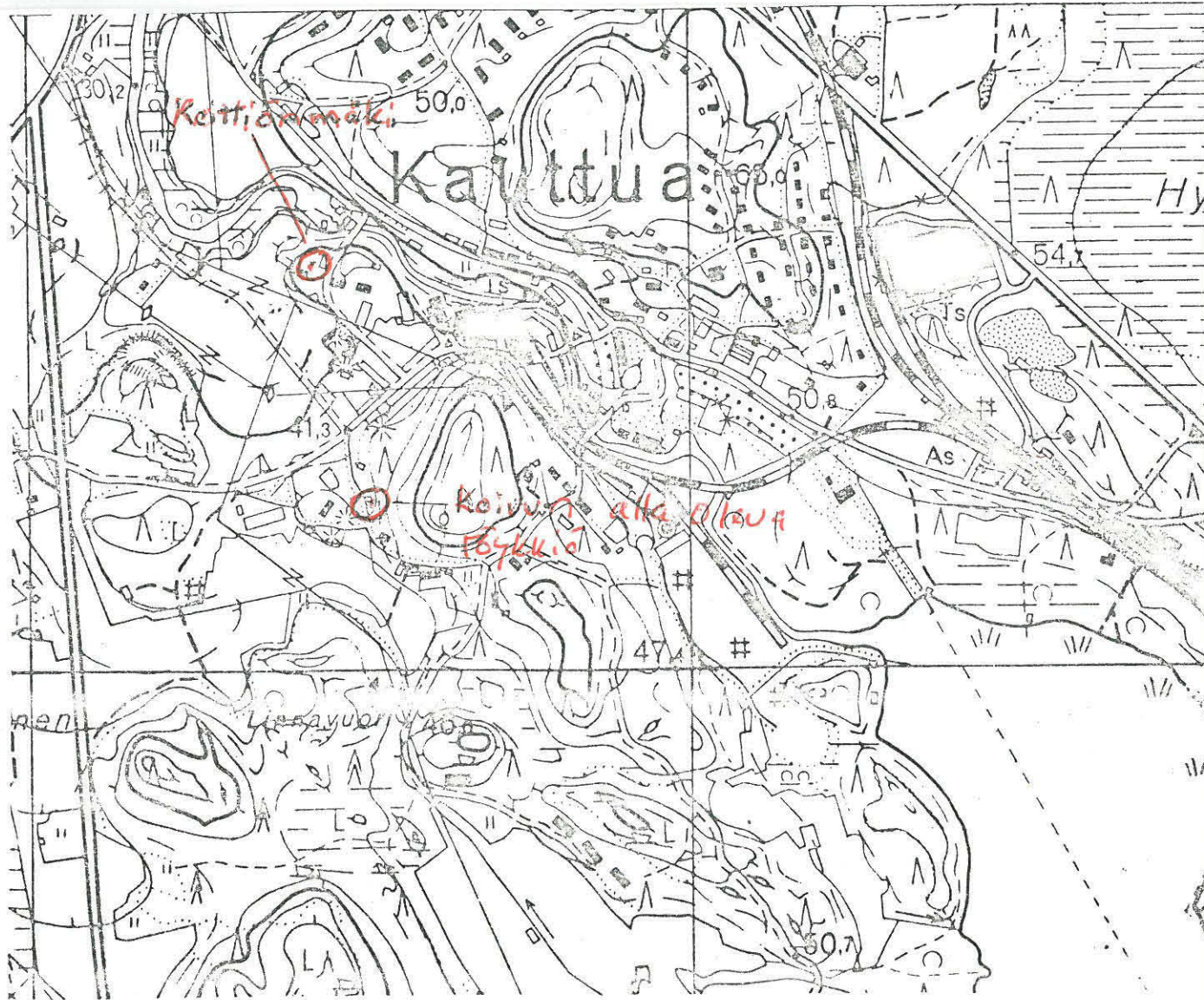
Röykkiö on pieni, näkyvältä osaltaan pyöreä, noin 2,5 m Ø ja korkeudeltaan n. 0,5 m. Koivu kasvaa sen päällä, ja suuri osa röykkiöstä onkin juurien peitossa.

Röykkiöstä otettu kuva on Keittiönmäen tarkastuskertomuksen taulussa IV kuva n:o 7. Se on otettu suunnassa E-W, tien toisella puolella on mäen päällä sijaitseva rakennus.

Satakunnan Museo 21.11.1976

Amanuenssi

Jouko Rätty
Jouko Rätty



Kauttua 1:10000

Punthuvat uudet tiät

No 1134 07 KAUTTUA



$\text{Nsk} = -17'$
 $22^{\circ} 10'$
 Peipohaan Kulkaisin

61

62

63

64

Euran kirkolle Euraakki

Mi-Nuoranne

Vähävähe

Koukoulouko

Caustattua

Kirkkovenio

Luisteri

Kauttua

Hyvasuo

O-Kaution siltalevy tykkä

Isokarvönen

Linnavuori

Kauttua

Juhanisto

Pähkinisto

Ammalampi

Ammalampi

Harola

Varsahaka

Koukosenkanta

62

63

64

Kipperi

Luhosteniemi

EURA, KAUTTUA, KEITTIÖNMÄKI

Löytöpaikan tarkistus 17.11.1976

SatM 18 436:

1. Keihäänkärki

Lähinnä Salmon "Yliskylän tyyppiä", pit. 298 mm, lehden pit. 217 mm, putken 81 mm, putken Ø 22 mm, lehden lev. keskeltä 21 mm ja paksuus 10 mm.

Keihäänkärki sijaitsi n. 40-60 cm syvällä tummanruskeassa hiekassa lehden kärki löytäjän mukaan vinosti alaspäin. Löytökuoppa oli n. 7 m ojan alkupäästä.

2. Puukon terä kolmena kappaleena, pit. n. 190 mm, ruodon pit. n. 55 mm, terän lev. 27 mm.

Pahasti ruostunut esine löytyi jälkeempään valuneiden hiekkojen joukosta ojan pohjalta keihäänkärjen löytöpaikan kohdalta.

3. Saviastian paloja 5 kpl, joista kaksi reunapalaa:

- 3a: reunapala, sisäänpäin kaartuva, ulkopinta koristettu 3-pykälisellä kappaleimalla,
- 3b: reunapala, heikosti sisäänpäin kaartuva, ulkopinnalla suorakaiteenmuotoinen vinosti painettu kuoppa,
- 3c: astianpala, koristettu 3-pykälisellä kappaleimalla,
- 3d: kaksi pientä saviastianpalaa.

Palat löytyneet ojan pohjalle valuneina, puukon löytöpaikan läheltä.

4. Hiilinäyte, puukon läheltä ojan pohjalta. *heitetty pois luotteluun yhdyksessä 18.12.1983/17112*

5. Palamatonta luuta (?), luusirujen sekaista hiekkaa, samalta kohdalta kuin ed.

6. Rakutuskiivi, pieni 61x57x43 mm, pyöreä ja iskunjälkinen, uusilta vaikuttavat naarrujäljet mahdollisesti kaivinkoneen aiheuttamat. Kivi löytyi kahden metrin päästä lp 1:stä likamaakuopasta ojan alkusuuntaan päin ja n. 70 cm:n syvyydestä maanpinnasta.

7. Retuäärijälkinen kivilaji-iskos, nuolenkärki (?), 22,5x18x3 mm, kannasta iom. katkennut, retusointi 1-puolinen.

8. Kaksi kvartsi-iskosta, *heitetty pois luotteluun yhdyksessä 18.12.1983/17112*

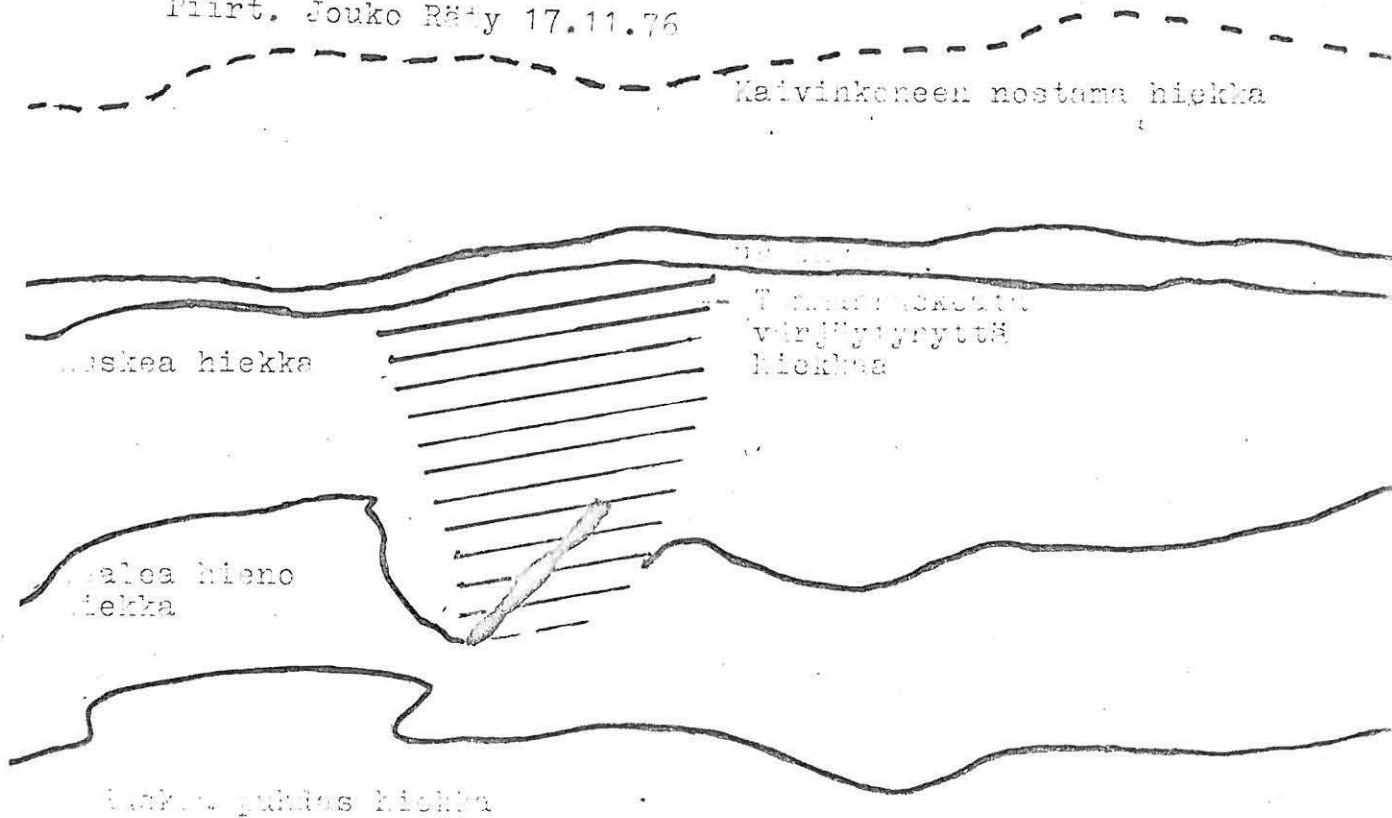
9. Kvartsikivi, 50x60x18 mm, kahdelta lappeelta hiottu tai hioutunut, päädyistään kolmiomainen esine, pohjaläpe isketty suora, tuluskvartsi (?). *heitetty pois luotteluun yhdyksessä 18.12.1983/17112*

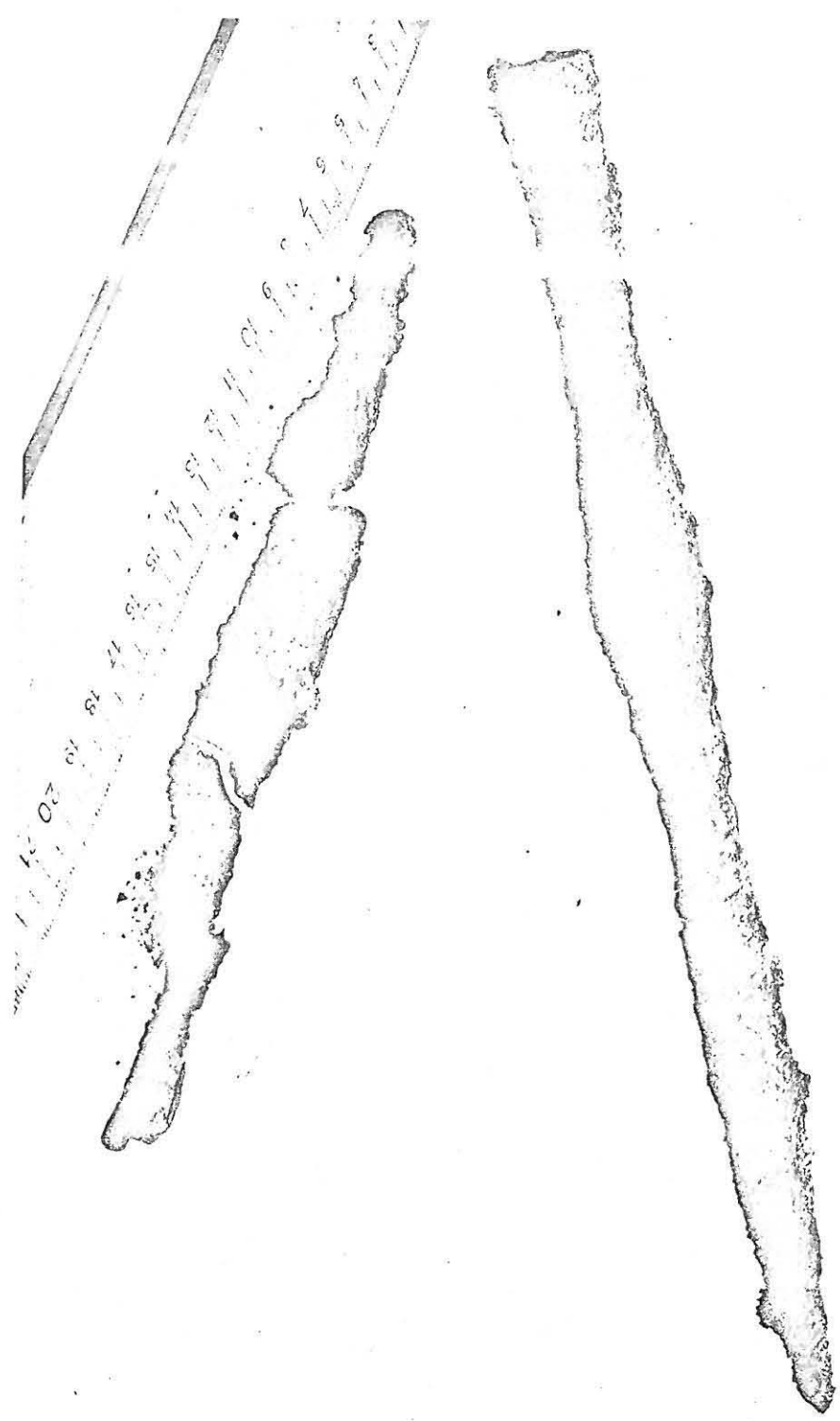
Löytyi n:o 6:n lp:aa vastapäätä olevasta mullan ja hiekan sekaisesta likamaasta, joka vaikutti myöhäiseltä tiilen palasten vuoksi.

Keihäänkärjen löytökohdan profiilipiirros

Luonnos 1:10

Piirt. Jouko Räsä 17.11.76





Satakunnan Museo: 84955a) Foto: ARI HIETALA/SATH 1977 EURA

KAUTTUA

KEIHÄÄNKÄRKI JA PUUKONTERÄ KONSERVOIMATTOMINA KERTTÖNMAKI



Satakunnan Museo: 78606:a-b- Foto: JOUKO RÄTY 1976 EURA
78608:a-b

KAUTVA

KUVA 1 PANORAAMA LÖYDÖALUEelta ETELÄSTÄ-LÄN- KEITTIÖNHÄKI

TEEN -POHJOISLUOTEeseen. KAUNISTORALUE AUMMAN KUVAN
AVOJEN VÄLISELLÄ ALUEELLA TAUSTALLA.



Satakunnan Museo: 78609: a-b - Foto: JOUKO RÄTY -76 EURA
78610: a-b

KAUTTUA

KUVA 2-3 2.) PANORAMA KOHTEESTA ETELÄLÖUNASTA KEITTIÖNHÄLLÄ

PÄIN. 3.) LÄHIKUVA MAHD. KÄLMISTÖALUEESTA . OIK. TAUS-
TALLA KÄLMISTÖN ILMEINEN YDINALUE.



Satakunnan Museo: 18611: A-C Foto: JUUKO RÄTY 1976

KUVA 4 LÄHILIIVIA VIENÄRIKAIVANNUSTA. KETNÄÄN KÄRJEN KÖYDÖKÖHTÄ NERKISTÄ NUOLELTA.

EUREA

KAUTTA KOTIOLINNAKI



Satakunnan Museo: 78612: a-b, Foto: JOUKO RÄTY 1976 EUVA
78613

KUVA 5-7 5.) LÖYTÄJÄ KAIV. KONEEN KULJ. MATTI LEHTI- KAUTTUA

NEN JA LÖYTÖKOHTA. 6.) KEIHÄÄNKÄRJEN SIVAINTI KEITTIÖNHÄCI

LÖYTÄJÄN MUKAAN. 7.) KIVIKUMPU MÄEN REUNALLA

KOIVUN ALLA.



Satakunnan Museo: 84955 6) Foto: ARI HIETALA/SATM 1977

EURA

KEIHÄÄNKÄRKI JA PUUKONTERA ENNEN

KAUTILJA

KONSERVOINTIA (SATM 84956:1-2)

KOTTION
KOYKKIÖMÄKI