

Muistiin pangoja rakennuksen aikuisista kau-
doista Uudenkirkon pitäjässä Turun ja Porin lää-
niä kesäkuulla 1896 tehdyn luettelon mukaan.

Heikki Forsström.

Uudenkirkon pitäjä, Uudenkaupungin ympärillä, kirkon kihtakunta, Turun- ja Porin läänit, on Länsi-Suomen rannikkopitäjiä

Maanpinnan muodostus on epätasaisista, sillä vuosisatain kuluessa tapahtuneen maanpinnan kohoamisen kautta on seutu saanut omittuisen ulkonaisen luonteensa.

Tuoroin vaihtelee metsäisiä kukkuloita ja vuoria, niiden väliin pistäytyy tavantakaa putkia, tasaisia, lahdentapaisia alhoja ja norgoja, joiden alkuna nähtävästi ovat muinaiset meren lahdet. Maanpinta on kohonnut, "maa on kasvanut"

ja "meri praennut" jättäen tasaisen pohjansa pelloksi ja niityksi.

Ei täällä enempää kuin muuallakaan länsirannikolla, vuoret kohoa yli merenpinnan kuin korkeintaan 900 jalkaa.

Tuorilaji on melkein yksinomaan kuurtilokiveä (quartsit), ja graniittia löytyy aivan vähän.

Vesiä on vähän niinkuin muuallakin rannikkopitäjissämme meren läheisyydessä. Syvimpiin kohtiin laaksoissa on siellä täällä syntyneitä pieniä ja kauttaaltaan matalia lampia, joista toiset purkavat luudenkirikon joen kautta vetensä mereen, toisilla taas ei ole tunnettua laskuakaan.

Tuorilla ja kukkuloilla kas-

vaa parhaasta päästä havumetsää
ja melkeen yksinomaan mäntyä.

Tällainen on luonto nyky^{ssä}
Uludenkirkon pitäjässä, jolla paik-
kakunnalla muinoin näyttää ol-
leen taaja muinaissuomalainen
asetus.

Kesäkuulla 1896 oli Suomen
Muinaismuisto-Yhdistykselle tehtä-
vä kertomus eli luettelo mainitun
vanhan asutuksen jälkeen jää-
neistä, kiinteistä muistoista.

Silloin Taasen tuli huomaamaan,
mitenkä lakia ja asetuksia muu-
naisjäännösten suojeluniseksi sää-
dettyjä oli ilmeisesti rikottu, kun
kivymielisesti ja ilkivaltaisesti ja
luratta hautoja, kiukaita ja kum-
pua oli kaivettu ja purettu sekä
ilman vähääkään sääliä sopimat-
tomasti pelloksi tehty.

Pajon löytyi paikka kunnalla vielä
 kaivantoja ja hautoja, mutta var-
 maan on niitä yhtä paljon siellä
 juuri viime vuosien kuluessa
 uudisviikelys aivan jäljetönästi
 hävittänyt.

Kun naapuripitäjästä
 Laitilasta lähdettiin Uudelle kir-
 kolle, jossa oli kiinteät muinaisjään-
 nökset lueteltavat, oli ensimmäinen
 kylä Laitilasta tullun Kodjala ja
 siinä viisitoista taloa. Ensimmäi-
 sen talon Pärkön maitta on useas-
 ti löydetty vanhoja kaluja, jotka
 on toimitettu museoon. Siellä oli
 viime käynnin jälkeen, jolloin
 Tohtori Schwindt tutki talon maad-
 la olevia, kivi vareita, löydetty muun-
 muassa yhdet vanhat saksat, sekä
 oli sitä paitsi jälleen mitä sopimat-
 tomimmalla tavalla hävitetty

muuan kaunis, eheä kivi-
 kumpu. Muuten kaivatti Tri Schwindt
 vielä paikkaa ja hänellä ^{on} sitä paitsi
 tarkemmat muistiinpanot siitä.
 Pärköön talosta edelleen oli ^{kuun} ennen
 varsinaiseen kyläryhmään tul-
 laa yksinäinen Junnilan talo.
 Tämän talon Tiirilän vainiossa, joka
 on naapuripitäjän Lautilan
 Tiedelmäli Tiirilän kylään päin ta-
 losta noin 250 syltä, oli 2 kivi-
 varettia lähemmäs noin pari syltä toisio-
 taan sekä niistä noin 50 syltä
 kaakkoon päin vielä 1 vare; näi-
 den läpimittaristiin oli 4 metriä.
 Lähellä Junnilan rakennuk-
 sia oli kylään päin vievän tien
 varrella vasemmalla puolen ^{sitä}
 olevassa Jussin talon vainiossa
 2 hautakuoppaa. Paikka on
 aivan Junnilan ^{koti-}mäen alapuo-
 lella

ei sataakaan sylvä talosta.

Varsinaisessa kyläryhmässä
 oli Ryttylän ("Ryttlän") talon maalla
 hautoja aivan lähellä taloa,
 myllyn vieressä. Siinä oli näky-
 vissä vielä 2 etjää, koskematon
 hautakuoppaa, joiden suunta
 oli idasta länteen. Paikka oli muuten
 kokonaan peltona ja peltona, ja
 läheisen pellossa olevan ison kiven
 vieressä kertoi isäntä ennen olleen
 hautoja ja sanoi kiven juuresta
 kerta kaivaneensa, mutta kun
 luita oli tullut vastaan, oli kaiva-
 masta heretty. Lisäksi hän mainitsi
 sillä kohdalla sijaitsevan potaatti-
 kuopan paikalla löytyneen useita
 hautoja. Tässä oli siis taaskin koko-
 nainen kalmisto hävinnyt tietämät-
 tömiin. — Lähellä näitä hau-
 toja oli peltojen kulmassa, noin

5 syltä pettojen puutarhan aidasta
 vielä koskematon, kaunis vare
 5½ on läpimitaten ristin ja vähän
 päälle 1 metrin korkeinen
 Läheisen Sallan talon Hurkkis-
 ten vaimossa on koilliseen talosta
 (noin 300 syltä) korkea, jyrkkä, petto-
 jen ympäröimä kumpu 19 m ris-
 tiin läpimitaten. Kumpun
 yläosan elisen heijun muo-
 dosti maatonut ja nähtävästi
 koskematon kivi vare, joka muis-
 tutti Saitilan kirkon kylän soit-
 tiusmäessä olevia suurempia
 vareita. — Sateen tapaisesti oli
 Sateen mainitussa kunnussa
 ja mainittu vare keskijästeenä
 itäpuolella kumpua / hauta-
 kuoppaa. Kumpu on pellosa-
 kuiten mainittu ja korkeutensa

puolesta ympärillä olevaan peltoon
 viljellä. / nähden se on sopimaton ~~pelloksi~~
 ja nähtävästi säilyvä hautoinensa
 ainakin kyntömieheltä.

Maapuritalon Raulan vainio:
 mäessä keskivalilla Raulan ta-
 lon ja Lukkalan puustellin vä-
 lillä olevaa vainiota Lukkalaan
 rivän tien varrella oli korkean-
 lainen mäentörmä hautoinensa
 sa aivan lähellä aitaa. Hau-
 toja oli törmässä 6 kpl. ja niiden
 suunta läunestöitään, josta paitsi
 kumpuun kuuluvana oli vanha
 haudoista aidalla erotettu
 kellari, jonka kivet vielä olivat
 pystyssä. Tämä viime mainittu
 oli kuitenkin nuorempaa tekoa.

Parkon talon puolei-
 sella syrjällä Kodjalan kylän
 laaksoa ovat talot Suutela ja.

Lukkala. Luutelan talosta Luk-
kalaan vievän tien alkupäässä
oli aivan talon nurkalla iso
pihlaja ja siitä talon maka-
siiniin noin 20 sylvä. Pihlajan
ja makasiinin keski välillä oli
melkein aivan tiellä talon oit-
loisen sahauspaikan kohdalla
yksirivinen kivikehä noin
6½ m ristien läpinutaten.
Sisus on nähtävästi ollut kum-
pumaisesti koholla ja oli sitä
joskus kaivettu, mutta aarteiden
etsijät olivat saaliikseen saaneet
vain hiiltä ja mustaa multaa.
Tämä mainittu kehä oli niin kul-
kevien jaloissa, että sen häviämi-
nen juakkoihin on hyvinkin huul-
tava:

Matkaa jatkettiin sitten
Lukkalaan mainittua tiestä.

Tien varrella oli vielä noin 100 syltä
 puutelaista vasemmalla kädellä
 4 hautakuoppaa kallistuen ete-
 länpäin. — Lukkialassa näy-
 tettiin ensiksi niinkutsuttu kir-
 konpaikka, jossa muka ennen-
 vanhaan olisi ollut kirkko.
 Sitä ^{kuuloo} pitävästä man muka
 kaksi isonlaista, vähän matkaa
 toisistaan pystyssä seisovaa kiveä,
 joita suurella hartaudella näy-
 tettiin; ne olivat kertojan mukaan
 jäännökset muinaisen kirkon
 läpikäytävästä.

Kun tämä talonväen mielestä
 tärkeä muinaisjännös oli ollut
 tarpeeksi tutkittavana, siirryttiin
 erästä paikkaa tarkastamaan,
 josta oli löytynyt näinä viime
 vuosina keihään kärki. Löytö-

paikka oli aivan lähellä taloa
 pellossa, jossa torrötti muutamia
 isoja kiviä, näistä yhden vieres-
 sä oli mainittu keihäs löydynt.
 Siinä sanottiin ennen olleen myös
 krooppia "eli haudan tapaisia
 "kuoppia, mutta nyt ei näkynyt
 niistä jälkeäkään; ne olivat
 nyt kaikki — peltona.

Mainittu keihään terä oli pajassa
 kiirastuben käynyt, sen rautaa
 näet piti koeteltaman, ja oli siitä
 silloin pottettu ja katkaistu kärki.
 Lopuskam raudasta lahjoitti
 isäntä museoon vieltäväksi.

Tarkastusmatkaa ulotettiin
 sitten vielä talon alla olevan
 Ruoppajärven rantaan, jossa
 isäntä raunan mäessä sanoi
 huomanneensa jotain kum-

mallista, vanhaa tekoa. Juttu-
 amme rantaan lähemmäksi oli
 noin 60 sylvä rannasta tasaisella,
 kovalla kedolla iso, tarkkaan
 ympyränmuotoinen kivikehä
 läpimitäten 12 m. ristiin, ja
 keskellä sitä siinä 8:stä kivestä.
 Kehän sisusta oli muinoin näh-
 tävästi ollut kumpumaisesti ko-
 holla, mutta oli jo painunut alas
 osaksi kai kulkevan polkennan.
 Täällä kehää oli toinen pienempi
 kehä sekä pienempi muotoinen, maa-
 turut kivivare. Kaikki nämä
 olivat vielä koskemattomia, ja
 koetettiin niiden rauhoittami-
 nen saada talonväen omantun-
 nonasiaksi.

Lisäyksenä mainittakoon vielä, että
 Kodjalan kylän Kaupin talon Ulm-
 blikon. eli Siporan. maässä kuuluu

olleen myöskin hautoja.

(Jälkeenpäin toisella paikalla saatu tieto).

Kun Kodjalan kylästä edelleen kuljetaan on Kylänhuusinen ja sitten tullaan kirkonkylään.

(Muistimpanot niistä teki T:r Schwindt).

Tuli sitten tutkittavaksi kirkonkylän ja Uudenkaupungin välisen maantien pohjoispuolella olevat kylät. Lähinnä maantietä on niistä Orvon kylä; sen jälkeen seuraa Siuttula ja Alsila.

(Muistimpanot niistä teki T:ri Schwindt).

Alsilan naapurikylä on Käsola. Kaakkoonpäin Käsolan talosta noin 100 sylvä sitä tien varrella myllyllepäin oli 1 kivi-
vare 10 m. läpimutaten ristien; sitä 4 sylvän päässä toinen pienempi ai-
noastaan 5 m. läpimutaten.

Kissolasta Pettäisen kylään vie-
 vältä tieltä poikkeaa vasemmal-
 le haara, joka Tasusaari nimii-
 sen metsäpalstan kautta kulkee
 Männäisläisten, kirkonkyläläisten
 niityille. Mainitulla metsäpals-
 talla oli suuri joukko, ainakin
 parikymmentä pienenpuoleista
 kiviarettia 4-5 m. läjimitä ten-
 rustiin, toiset tielle näkyen, toiset
 kauvempana metsässä. Niissä
 oli joitakuuta hyviä kauniita ja
 cheitä, jota vastoin toisia oli ahke-
 rosti kaivettu.

Seurasivat sitten Pettäisen
 ja Kairolan kylät. Pettäisellä
 ei tavattu mitään mainittavaa.

Kairolan kylässä oli talot Kairola
 ja Pentti. - Pentin talon kotoai-
 niössä on mäen törmä, jossa on ollut
 näköjään useita hautakuoppia.

id-länteen

Jäljellä oli vielä ^{id-länteen} ylintä, alemmat
 olivat olleet paikalle myöhemmin
 kaivetun sarta kuopan kohdalla
 ja siten joutuneet kadoksiin. —
 Mainitulla paikalla oli hiikkaa
 otettaissa tullut näkyviin luusi-
 reya ja hiiltä.

Kairolan naapuri on Sivolan
 kylä, jossa oli talot Kokkola ja Heik-
 kilä. Kokkolasta Nussaareen vie-
 vän maantien varrella Kairolaan
 kuuluvassa Kesä- eli „Antlaskun“
 vairossa näkyi tien varrella vasem-
 malla Kokkolasta tullen suuri
 joukko isompia ja pienempiä va-
 reita. Paikka on kyllä oaksipeltoa,
 mutta ylimmät varret ovat aina-
 kin niin kaukana metsän syrjässä,
 ettei ainakaan kukaan viljelijä
 ole jollon kiviään niin kauvaksi
 kantanut.

myöskin
 mainittu

Ennenkuin käymme eteenpäin
 on ensin mainittava Kairolan vas-
 tapäätä joen toisella puolella oleva
 yksinäinen Kainun puustelli.
 Se on joellepäin viettävällä mäellä,
 ja tavattiin siellä seuraavat nui-
 nashaudat: 1:0 Uudenvainion
 syyässä koivikossa noin 200 syltä ta-
 losta etelään oli 4 hautakuoppaa
 koilliseen suuntaan.

2:0 Tarhavainiossa noin 15 syltä kaak-
 koonpäin tarhasta oli 2 hautaa lähel-
 lä aitaa kaakkoiseen suuntaan.

3:0 Rühivainiossa, talosta aitaan
 olevassa mäessä 8 hautaa koilliseen-
 päin mäenrinteessä kanerikossa.

Talokkaamme sitten jo mai-
 nitusta Kairolasta kulkemaan
 edelleen kunnestulee Uussaa-
 ren kylä. Siellä näytettiin samau-

nimellisen talon vanhan pirtin
paikan vieressä shautakuoppaa;
joiden suunta oli idästä-länteen.

Lähellä Uussaarta seurasi sit-
ten Ruonanperä, josta ei ole sen enem-
pää sanomista, sekä Tyugin kylä, jossa
on talot Huutila, Isojokihämeiko
Kierikkala ja Työri.

Vähästeikon maalla pieneen Kii-
lijärven rannalla 10 syltä rannasta
oli vuoren juurella iso vare 10 m.
lähimittaten ristiin suurenlaisista
kivistä; paikka oli noin 350 syltä Huu-
tilan daarin mökistä. Mainitun
mökin luotapellosta oli 2-3 vuotta
sitteen löydetty pronssinen solki, joka
oli toimitettu, niinkuin kerrottiin,
nimismiehen kautta talteen
Kierikkalan nykyään Työrin maaksi
underjaon kautta tulleen Ulli-
saaren mäessä oli, kerrottiin toisessa

paikassa, löytynyt 4-5 hautaa.

Tyngistä saavuttiin Ridanalan kylään. Sieltä tavattiin Tuomalan talon Perävaiviossa 2 hautaa koilliseen suuntaan ja talosta 200 syltä lounaaseen.

Tämän jälkeen oli taas toistamiseen siirryttävä tuolle puolen Uudenkirkon jokea, jossa on vielä Lannaisten kylä ja Villilä. Ensimmäisen kylän Thalan talon maalla metsässä oli iso, muurintapainen kivi raunio useita kymmeniä syltä pitkä ja paikottain miehen korkuinen — niinkutsuttu Kalevan kallio eli Kalevan poikain muuri. Mihin sitä on käytetty ja minkä ajan tuotteita se lienee, taitanee olla vaikeaa lähennin sitä tutkimatta sanoa. Kukaan ei olisi jokinlainen geoloogi.

gineu ihmio etimuo dostoelma.
 Kaapurikylän talot ovat Iso- ja
 Tähti-Tillilä. - Tähti-Tillilään viivan
 tien varrella oikealla Iso-Tillilästä
 tullen on joelle viettävä jyrkkä rinne
 noin 60 syltä talosta lounaaseen. Tällä
 etelään kaatuvalle rinnteellä oli
 2 hautaa melkein aidan kohdalla,
 sen alla.

Viimemainitut kylät ovat viimei-
 set Uudenkirkonjoen pohjoispuo-
 lella olevista. Kun sitten uudel-
 leen palaamme eteläpuolelle jokea,
 niin Ridanalaa seuraa Kaskinen.
 Tämän kylän samannimellisen
 talon ^{Rihti} väimössä oli noin 50 syltä talon
 rihestä etelään 2 hautaa luoteesta
 kaakkoon päin; ympärillä epä-
 määräisiä vareita. Näistä hanta-
 kuopista 10 syltä länteen oli vielä
 1 hautakuoppa koillisesta lounaa-

seen, sekä ruohon aidan alapuolella
melkein kiinni aidassa & hautaa
itäsuuntaan.

Kaskisesta pohjoiseen päin oli Kauko-
lan kylän Pramin talon kotovai-
mossa lähellä mautietä ja myllyn
luona hävitetty hautakuoppia.

Kaukolan lähikylä on Pitorauha.
Samanimellisen talon Tammi-
vainiossa oli mäen kummulla
pienenlainen kivivare vähäisistä
kivistä koottu; lähellä sitä ison
koivun vieressä oli & muuta piene-
puoleista varetta sekä aidan vieres-
sä itäisellä rintamalla & hautakuop-
paa.

Pitoraumalta kulki matka Mau-
rumaalle. Sieltä tavattiin Antik-
kalan Etusaaren vainiossa kylästä
etelään korkeanlainen, katajaa

ja kanervaa kasvava saareke peltojen
keskellä. Saarekkeella oli lounaasta
koilliseen päin ensinnä 8 hautaa sekä
niistä vähän matkaa rinteellä nuyöten
17-20 hautakuoppaa; siis suurelta-
nen kalnisto. Toiset haudat olivat
pitempiä, kun nähtävästi useita
oli solunut yhteen; näitä oli ni-
mittäin "köljälly" eli kaivettu useita.
Muinaiskalua ei niistä sanottu
löydetyn.

Maurunmaalta Haudonsaaren
ja Hakoiisten kautta, joissa viime-
mainituissa ei ollut tiedossa mitään
muinaista, kävi matka Suurikka-
lan kylään. Sikäläisen Kinnalan
talon Mustimarin vaimolla talos-
ta 350 sylvältä itään oli Linnan kanger-
rininen kumpu, jossa näkyi 2
hautakuoppaa. Mainittu kumpu
oli korkeantainen ja näytti sisäs-

suun kätkevän joukumalaisen vareon-
kin, melkeen kokonaan maatu neon.

Kilometri Suurikkalasta on
Inhamaaan eikäumpasenkaan
sen kylän talojen mailla ollut
mitään vanhaa jätettä.

Inhamasta Suurikkalan kaut-
ta on pari kilometriä Hynisten ky-
lään. Sikäläisen Ellän talon
myllyn luona aivan lähellä taloa
oli Myllyvainionmäessä 5 selvän-
laista hautakuoppaa koilliseen
suuntaan; matkaa niihin talosta
noin 30-40 sylvä. Edelleen noin 150
sylvä myllystä pohjoiseen oli 4 hau-
taa idästä + länteen.

Hynisistä tultiin Siiontaan yksi-
näiseen kylään ja samannimel-
linen oli talokin siellä. Sen Ri-
hivainiossa oli avoimella kecolla,
jossa maa on hiekansekaista, suuri

joukka hautakuoppia luvultaan
 20-21 yhdessä ryhmässä, mutta
 muuten moneen eri suuntaan:
 toiset lounaasta koilliseen, toiset
 luoteesta kaakkoon ja lännestä
 itään päin. Lähellä tätä hauta ryh-
 mää oli vielä iso kivikohä 11 m.
 läpimitaten ristiin ja sen keskessä
 silmänä 4 suurta kiveä; sitä paitsi
 lähistössä 1 pienempi, maatu-
 vare. Saman talon Rantavaini-
 ossa oli ikään tasaisella kedolla
 ainakin 26 hautakuoppaa, toiset
 enemmän pyöreitä, toiset pitkulai-
 sia ja niiden suunta lännestä-
 itään.

Tulimme sitten pitäjän poh-
 joisimpaan kylään Olkkysiin
 Pohjanlahden rannalla.

Olkkysissä oli Juholan Etuvainion-
 mäessä 150 syltä Salmijärven rannasta

Jyrkässä järveen päin kallistuvassa
rintteessä 16 hautakuoppaa etelään
ja talosta noin 350 syltä itään.

Kailan talon Kotovainiossa Tam-
men kölhässä oli 9 hautakuoppaa.
Niistä oli 6 itään päin, 2 perättäin
etelään päin ja 1 koilliseen; muuta-
mia oli lisäksi täytetty kivillä, ettei
niistä enää saanut selkoa.

Ellän talon maalla Velhoveden
rannalla on pari sataa jalkaa
merenpinnasta kohoava Marj-
pa vuori. Sen yläosa on tasainen
ja laajalti peitetty samankokoi-
silla kivillä. Kivikerros vahvenee
sitteä keskupaikalla muodostaen
pyöreän kummun, jonka keskiosa
on isona reikänä läpimitaten 7 m
ristiin. Alukkoa sanotaan "Hiltten
piikain huoneeksi" ja on se pohjasta
yläreunaan noin 1 1/2 m. korkea.

Mitä tähän mahtavan suureen kivi-
rauniioon nauten tulle, niin tus-
kin sitä voita nee pitää ihmistyönä.
Pikemmin luulisi sitä geologisek-
^{vierin}ki-
villä muodostukseksi ja sellaisena
pidettävä jääkauden aikana syn-
tyneeksi, vaikka sitten ihmiset
myöhemmin ovat sitä johonkin
käyttäneet. Tämä arvelu sen joh-
dosta lausutaan, kun eräs edelli-
nen kävijä pitäne mainittua
Marjya vuoren rauniota vanhem-
man rautakauden tekona.

Olkkysistä kääntyi matka etelään,
ja tultiin Tarjorantaan käymällä
Haukiharyalla, jossa ei ollut mitään
tiedossa muistonaista. Tarjoran
Jaakolan maalla Nättilän vai-
nissa oli korkea kukkula ja sen pääl-
tä ylimmällä kalliolla iso vare ~~se~~
7 m ristien. Naapurikylässä Pyri-

lässä Maisilan talon Sinivainion-
mäessä oli jätelaitiin päin kallistuva
mäentörmä, jonka rinteellä idästä
länteen oli 3 hautakuoppaa. Ylem-
pana mainitulla mäellä oli aidan
luona, joka eroittaa mäen läheisestä
metsästä 2 hautaa perättäin sekä
taas 2 perättäin vähän matkan pääs-
sä aidan varrella. Rinteellä.

Tohden saarella oli joukko pieniä
vareita Pääsniöntaustan metsässä
Vähä-Kinnolan maalla viistar mat-
kaa kylästä. (Jälkeenpäin saatu tieto).

Tohden saarelta kaupunkiin oli
käytävä Saarniston kylän kautta.
Siellä oli Uudenhaan metsässä 2
isoa hautaa, toinen pohjoiseen toi-
sesta ja kummankin suunta idästä
länteen. Saman talon Mickan met-
sässä, tien varrella, jota nykyten ku-
letaan Samnun nolle, oli luoteesta

kaakkoon hauta.

Jällellä oli sitteu tar kastamatta kylät kaakkois ja eteläosassa pitäjää. Siellä oli monta hautarikasta kylää. Ensinnä niistä oli kolme: Tärheta, Kallela ja Hallu.

Tärhelan Uusikartano nimisen talon Kotovainiossa oli talosta länteen 150 syltä 1 pitkä hauta kaakkoonpäin. Rekolan Kotovainiossa talosta 40-50 syltä pohjoiseen oli lähellä peltoa kaakkoonpäin 4-5 hautaa. Eskolan Harstinvainiossa 2 kuoppaa lounaaseenpäin. Saman talon Haanvainiossa oli noin 40 sylten pituisella alalla etelälänteellä ensiksi 2 hautakuoppaa ja 20 syltä niistä lounaaseen 1 ja saman verran eteenpäin 9 hautaa. Eskolaan kuuluvassa Tohlionmäessä oli lisäksi vielä 14 hautakuoppaa lounaaseen. Niistä 50 syltä pohjoi-

Alus-
 seen ja karta nostanoin 30 syltä oli Tokli-
 on vaimossa peltojen keskellä 9 hautaa
 kaakkoonpäin useita² oli siitä paikasta
 lisäksi hävitetty pelloksi tekemällä.

Sorkan talon lähimmäisissä oli korkea
 mäen kumpu talosta 75 syltä etelään,
 jossa oli 8 hautaa itäänpäin ja 3 länteen.

Pilpurin lähimmäisissä Suomisen
 torpan alla^{ja} etelään sitä noin 20 syl-
 tä oli 4 hautaa etel. ja yksi pitkä
 hautoja länteenpäin. Torpan huo-
 neen kohdalla oli ikään ollut hauto-
 ja sitä rakennettaissa.

Testilän Isonmäessä 250 syltä
 talosta koilliseen oli 2 hautaa lounaasta
 koilliseenpäin ylhäällä 11-12^{m.} ~~kyllä~~
~~ta~~ korkealla kummuilla sen pyör-
 tämällä, sekä 2 pitkänlaisia hautaa
 alempana; nekin koilliseenpäin.
 Niistä 2-3 syltä pyörtänoä pitkin 4 hau-
 taa kaakkoonpäin. Pari syltä vii-

muistutuksista oli edelleen 1 pitkä jono hautoja ainakin 8 kpl kaakkoonpäin ja näiden vieressä lisäksi vielä 5 hautaa itäänpäin.

Hannulan Kotivainiossa lähellä taloa 20-30 sylvettä itään oli 9-3 maatumutta hautaa koilliseenpäin. Saman talon Anttilan vainiossa 75 sylvettä Jorkan talosta pohjoiseen oli 3 hautaa kaakkoonpäin ja 9-9 etelään.

(Muistimapanot Kallelan ja Hallun kylistä teki T:ri Schwindt.)

Pitäjän eteläosassa ovat siten vielä kylät Pehto, Tammiisto, Sairinen, Paulehti, Palsa ja Häähä. Pehton kylän Muutilan maalla onetsässä oli Orinkaisten kalliolla talosta 1 km kaakkoon 2 varetta lähellä toisiaan 6-7 m ristiin läpimitaten. Muuton teki T:ri Schwindt muutamia muistim

panot Pehdon kylästä ja samoin
Lairisen ja Haahän kylistä.

Jammiston kylän Höykän talon
Kirkonloukkaan vainiossa talosta
länteen noin 250 syltä oli koivu-
sella mäkirinteellä suutela puolella
12 hautakuoppaa.

Palsan kylän Ylä-Mattilan
Talon myllymäessä taloa lähellä
oli 3 hautaa itään päin. Ala-Matti-
lan maalla Lundenin torpan oli-
mokin vieressä oli jellossa pienessä
töttölässä 2 hautaa itään päin.

Pikalan talon kuuluvalla
kalliolla oli 100 syltä luoteiseen
Materon talosta 1 vare noin
6-7 m ristiin. Sitä oli paljon bevi-
telty ja kaivettu.

Paukedin kylässä oli yksinäi-
senä erillään kylästä Tapolan
ruunun puustelli. Sen Mylly-

panot Pehdon kylästä ja samoin
Lairisen ja Haähän kylistä.
Jammiston kylän Köykän talon
Kirkonloukkaan vainiossa talosta
länteen noin 250 sylvtä oli koivu-
sella mäkirinteellä su eteläpuolella
12 hautakuoppaa.

Palsan kylän Ylä-Mattilan
Talon myllymäessä taloa lähellä
oli 3 hautaa itään päin. Ala-Matti-
lan maalla Lundenin torpan oli-
mökin vieressä oli pellossa pienessä
töttölässä 2 hautaa itään päin.

Pikalan taloon kuuluvalla
kalliolla oli 100 sylvtä luoteiseen
Materon talosta, vare noin
6-7 m ristiin. Sitä oli paljon levi-
tetty ja kaivettu.

Taulehdin kylässä oli yksinäi-
senä, erillään kylästä Kopolan
ruunun puustelli. Sen Mylly-

vainiossa oli heti asuinhuoneitten
 takana putkaintainen saareke petto-
 jen välissä. Siinä oli pitkin matkaa
 hyvin paljon ~~aitoja~~ hautoja eteläin-
 tunteella. Ensiksi aivan Myllyn
 luona 17 hautaa, siitä edelleen
 talosta noin 75 sylvä ^{länteen} Myllyvainiossa
 17 hautakuoppaa; sekä niistä suo-
 raan etelään pettosaran ja erään
 kallion toisella puolen 3 hautaa
 etelään. Santa vainiossa oli vielä
 myös muutamia hautoja

Paulehdiä jatkettiin matkaa
~~Ne~~ kirkonkylään. Sinne mennessä
 oli Hautosen kylä, jossa Tainio-Hem-
 mitän talon maalla Pitantaustan
 vainiossa oli muutamia epämaa-
 räisiä, isoiksi kaiveltuja kuoppia
 etelärinteellä talosta itään päin
 75 sylvä.

Kirkonkylän ja Männäisten ruu-
kin seudun tutki Trii Schwindt.

Uudesta kaupungista viepi
tie lounaisiin kyliin Uutta kirkkoa.
Käytiin Halola, Petäksen
kylä, Lahti, Teilua, Putta, Kuon-
taka, Iso-Korpi, Tähti-Korpi ja Sivottu.
Halolan Pyörityn talon Ylisenhaan
koivikkometsässä talosta noin 300 sylt.
kaakkoon oli 5-6 pientä varetta.

Petäksen kylän Ylä-Pirilässä oli
Kasavainiossa mäki, 200 syltä talosta
itänpäin, jossa oli 4 hautaa länteen-
päin ja 2 itään. Mäki ja haudat
olivat aivan tien vieressä 3-4 syltä
aidasta oikealla, kun kylästä Lah-
den kylään lähdetään. Mattilan
Mokomäessä oli 4 pitkää hautausta,
4-5 hautaa alkujaan kummassakin
nähtävästi; haudat olivat etelään ja
noin 250 syltä kaakkoon kylästä.

Noin 100 sylvänistä itään oli vielä
 1 hautakuoppa lounaaseen suun-
 taan. Muutaman Riikin vaimiossa kyl-
 lästä noin 50 sylvän pohjoiseen oli etelä-
 puolella 6 hautaa. Saman talon
 toisessa vaimiossa talosta koilliseen
 400 sylvän oli tien varrella, joka
 talosta vie vaimiolle, vasemmalla
 puolen tietä mäen törmä. Siinä
 oli kallistuen luoteeseenpäin 4 hau-
 ta kuoppaa. Läheisessä Lahden
 kylässä oli Peren talon Pihaperkon
 kakamaassa omittuinen kivitato-
 mus eteläisellä mäenrinteellä met-
 sässä 300 sylvän talosta. Se oli suureksi
 osaksi peitossa ja oli tehty suurista
 laaka kivistä. Sanottiin sen olleen
 sinä jo "maailman rivun" ja mah-
 taa siis olla vanhaa alkuperää.
 Seuraava oli Telluan kylä,

josta ei ole muinaista mitään mainittavaa.

Puttan kylän sen nimellisen talon kotimäessä talosta itäänpäin noin 50 sylvä oli 4 hautaa itään suuntaan. — Kuontaan kylän kautta, jossa ei löytynyt muinaisjätteitä, tuttiin Iso-Korven ja Tähti-Korven kyliin. Iso-Korven kotivaimossa 100 sylvä talosta pohjoiseen oli 2 hautaa eteläänpäin sekä pohjoiseen niistä vielä 1 hauta länteen. Vielä oli navettarakennusten luota koilliseen suuntaan noin 75 sylvä 11 hautaa lounaasta koilliseen ja 8 hauta kuoppaa lännestä itään.

Viimeinen kylä kaupunkiin vierähtele isolle maantiellepäin on Sivottu. Tavalliseen kysymykseen:

„Onko täällä teidän maalla laingan
 nähty niit' semmollii kroonei taikk'
 juuri niinkun haurantapasii; kuu-
 lui vastaus: en mäa' vain sun-
 gan niin vissist' tiärä, mutt' kuinas
 se on, eiks' nuo veau mahra niit'
 semmollii just olla, kuin tuall'
 meidän Tammiivainiin mäjess'
 on. ——— Sootun Uuskarta-
 non Tammivainiossa oli kun
 olikin „niit' hauroi” // kappaletta,
 „joireu jäst” opas ei sen enempiä
 voinut mainita. Kuitenkin hän
 seisoen tuumivau näköisenä esii-
 säinsä kummaa, ikuista kalmistoa
 tarkastellen ajatuksissaan virkasti:
 „kyll'ne vissiin jo kovin vanhoi näyt-
 tē olevan.” Tammivainion
 mäen haudat olivat pohjoiseen
 noin 40-50 sylvä talosta kummun
 etelärinteellä. ——— ——— ———

Täten oli tarkastettu muinaisjään-
nökset ja tehty niistä luettelo Uu-
denkirkon pitäjän useimmissa kylis-
sä. Niinostaan lounaiskulma jäi
käymättä nim. kylät Tahlorus, Santio
Tajpale, ja Rytömäki ja Salmen kylä
eli ratsutila ynnä Sundholman kar-
Paalila Gau. tano ja koko saaristo, jotenka ne ovat
melgäd juokse- tutkittavat yhteydessä Tehmaan pi-
vasalo täjän kanssa, kun sen pitäjän mu-
naisjäännökset vastaisuudessa luotellaan.

Litttyen tähän mainitaan muuta-
mia muistien pangoja Lautilan
ja Uudenkirkon raja kylistä, jotka
1895 kesällä jäivät tutkimatta. Tarktori
Schwiudt oli mukana niitä tutkittais-
sa ja hänellä on osa muistien pangoja.
Ne olivat kylät Tiedilä, Koukkelo,

Kovero, Haukka, Mutainen ja
Tikkainen ynnä Pehrsalo.

Viditän kylän Simulan
aivan juhamaalta, riehien
edessä oli pieni, kalteva rinne, johon
oli tehty hevostierä puumista
varten. Hevostieräa laitettaissa
tarvittiin sikäli, tasaisa paikka,
jotavarten täytyi tasoitella rinnettä
kaivamalla. Silloin tuli esiin
seuraavat esineet hevostierän
kohdalla: irautainen miekanterä
molemmilta puolta ennen teroitettua.
Kärki oli vielä säilynyt, mutta terä
vääntynyt kolmelle mutkalle.
Lisäksi löytyi kivon kupura rau-
dasta. Paikalla oli ollut useita
hautoja. Simulan talon Lau-
rin torppa ^{on} mäellä lähellä erästä
pientä järveä. Tämän torpan pai-
kalla ja sen ympäristössä metsässä

oli ollut suuri joukko pieniä vareita noin $\frac{1}{2}$ m. löjimitaten ristiin. Mitä oli suumma kaupalla hajoitettu asuntoa tehtäessä, vaan näkyi mitä vieläkin asunon läheisyydessä ja vähän etäällä metsässä. Mitä ~~Koverosta~~ ^{Koukkopelasta} Haukasta, Kikkaisesta ja Mutaisesta oli muistoon pantavaa, sen teki T:ri Schwindt. Pehsaloja oli kaksi Iso- ja Pehsalon. Iso-Pehsalon maalla Apulizjärven rannasta 75 syltä, Isotorpan mäkistä lounas. saaren kohdalla Halbergin maalla oli iso vare 9 m. ristiin sekä samalla maalla toinen suunnaton elivierin ^{muodoteline} vare 84 syltä pitkä ja 30 syltä leveä. edellisestä luoteeseen noin 50 sylän päässä. Tämä on vaan osa Pehsaloja korkeista muistinpunoista. Muut löytyvät T:ri Schwindtillä —

N:o 2078
1898 M. J.

Saap. 26/IV/98.

Luettelo

künsteistä muinaisjäännöksistä
Uudenkirkon pitäjässä (Turun läänissä)
kesällä 1896

laatineet

Theodor Schminot ja H. Forström.

Moskkinen jolitus Uudenkirkon pi-
täjän karttaan.

Kotjalan kylä:

1. Vars Junnolan Viirilänvainion mäessä.
2. Hautakuoppia Sallan talon Hurkkistenvainiossa.
3. Vars Ryttylän talon puutarhan aidan vieressä.
4. Hautakuoppia " " " " " "
5. d^o Raulanvainion mäessä.
6. d^o Jusin talon vainiossa.
7. d^o Puutelan talon kotomässä (talon puo-
letta kivikellä).
8. d^o Luukalanvainiossa
9. Kivikellä ja kumpu Ruoppajärven rannalla.
10. ✓ Pärköön kalmiisto
11. Pärköön varreit

Kylänkylä:

1. Hautoja Palpan talon maalla.
2. d^o Ylisen-Uuskastanon maalla.

Hallunkylä:

3. ✓ Pietilän kalmiisto.
4. Hautoja Nohkolanvainiossa.
5. ✓ Nohkolankalmiisto.
6. Hautoja Pekan talon Haludenlavassa
7. ✓ d^o ja löytöpaikka Hannun talon Vihdasten
mäessä.
8. Hauta Hannunvainiossa
9. Hautoja Nissintalon vainiossa
10. d^o Luukalan (Puutelan) maalla.
11. d^o d^o " " kaukariissa.
12. d^o Puontien vainiossa.
14. Vars Heilän (?) talon Rossametsässä.

Kallelan kylä:

1. Kalmiisto Heilän talon viiksen luona

2. Hautoja Paruntalon Kälviämässä.
3. d^o Kallolan kylän Takavainiossa.
4. d^o Kalmumässä.
5. d^o Kerkuvainiossa.

Warhelan kylä:

6. Ojanteita Ureolan talon Myllymäessä.
- 7-12. Hautoja Warhelan kylän maalla.

Pämmiston kylä:

1. Hautoja Isopereen Ritavainiossa.
2. Hautakuoppia Köykän talon Kirkonloukkaovainiossa.

Pelhon kylä:

- 3 ja 4. Hautoja ja varcita Tietilän ja Uotilan talojen maalla.
8. Vars Uotilan talon Mäntylän torpan lähellä.
9. Ysokopparinvare
10. Varsita Lallan talon Korpheuron mässä.
11. d^o Uotilan talon Ysossametsässä.
12. d^o Tietilän talon Ysossamaassa.

Pörsisen kylä:

13. Varsita, Väliäntalon Korveumetsässä.
14. Pelttiina.
15. Hautoja Väliäntalon Suikkuvainiossa.
17. d^o " Kotivainiossa.

Paulehden kylä:

16. Hautoja Vapolan Myllyvainiossa

Talsan kylä:

- 5-7. Hautoja ja vare kylän ympärillä.

Männäisiin kylä:

- 1-4. Hautoja Iso- ja Väli- Kuvilan, Kauppidan ja Kap-palainpuustellin vainiossa.
5. d^o Kappalaispuustellin mässä.

Yrisolan kylä:

- x Varsita Yrisolan talon Myllyvainiossa.
0. d^o " " Vasusaasen metsässä.

Piivalan l. Kairolan kylä:

1. Hautakuoppia Pentin talon Kotovainiossa.

2. Varsita Kairolan talon Antlaskuvainiossa.
Uusfaasen kylä:

3. Hautakuoppia vanhan piirtin paikalla.
Tyrngin kylä:

4. Vars Hähä-Helikon kalliolla Kiilijärven rannalla.
Kainunpuustelli:

5. Hautakuoppia kolmessa vainiossa.
Sannaisten kylä:

6. Pallin tapainen Kalsvan poikain kalliolla.
Ridanalan kylä:

7. Hautakuoppia Tuomaalan talon Perävainiossa.
Kaskisen kylä:

8. Hautakuoppia Riikivainiossa.
Willilän kylä:

9. Hautakuoppia Iso-Willilän vainiossa
Mauruman kylä:

10. ^{1^o} Antikkalan Etusaasen vainiossa.
Pitorauunan kylä:

1. Varsita ja hautoja Tammirovainiossa.
Suurikkalan kylä:

2. Hautakuoppia Kimmalan talon Mustimasiin vainiossa.
Hyrnisten kylä:

3. ^{1^o} Ullan talon Myllyvainion mäessä.
Suontaan kylä:

4. ^{1^o} Rantavainiossa.

5. ^{1^o} Riikivainiossa.

Olkkysten kylä:

5. Marippa ruosi ja "Hietten pükain huone".

6. Hautoja Julolan Etuvainion mäessä.

7. ^{1^o} Kailan talon Kotovainion Tammen kalliolla.
Pyrilän kylä:

8. ^{1^o} Maissilan Finivainion mäessä.

Wärjörannan kylä:

9. Vars Jaakolan Nätkilän vainiossa.

Wohdenfaasen kylä:

10. Varsita Hähä-Kimmalan Päässiön laukan ^{metsäin} mäessä.

Uudenkirkon pitäjässä ovat vielä tut-
kimatta: Haltonruksen, Santion, Päipaloon,
Kytömäen ja Salusen kylät ynnä Sundhal-
man kastanon alue ja luovisto.

Kotjalan kylä.

100-110 m.

Järkön talon vaimiolla, noin 180 mtr. maanties-
tä läns. luoteeseen ja talosta n. 280 mtr etel. luu-
naasen, on:

1) vasa n. 11,2 m. pitkä polij. etel. ja 9,8 m. lännes-
tä itään, lilla on keskustan polij. puolella
iso hapsas silmäkivi. Se oli kesällä 1887
silmäkiven etel. puolella melkein poljoaan
laakko peuzattu ja nähtiin silloin silmä-
kiven vieressä ruostuneita rautapalasia
ja pultteja luuta. Pikkumunin on aukko
täytetty.

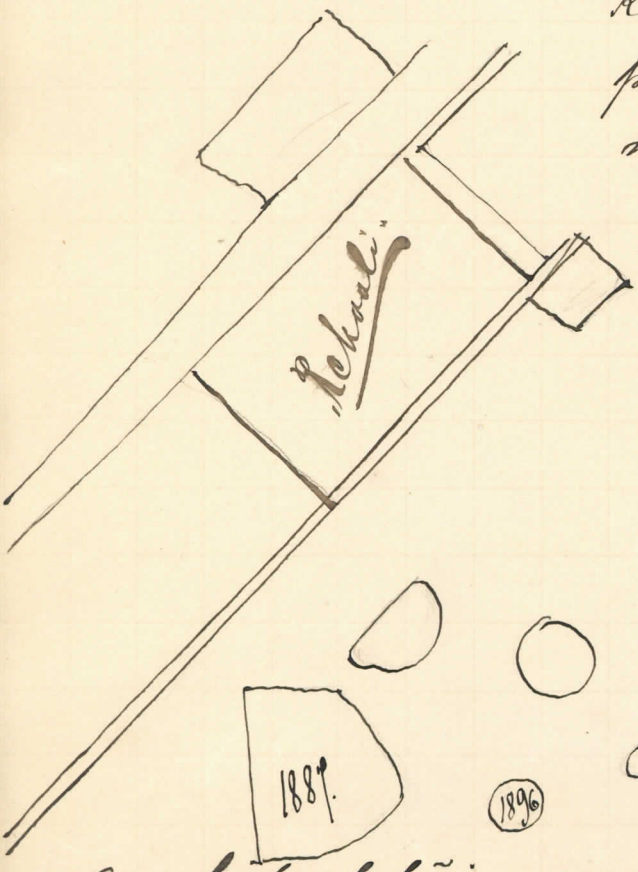
Tamman vaimiolla, noin 40 mtr. läns. läns.
luoteeseen vastamäinitusta vasaesta, on:

2) vasa 9 m. läpimit, siinäkin on silmäkivi
keskustasta ^{vähän} itä- itä-kaakkoon. Vasella
on, kuten, edellistäkin osaksi, peuzattu.

Kesällä 1896 tuhkittiin punaisilla
paasilla katettu matala kuum-
make, josta löydettiin praitsi
poltettuja luumalasia: veitsi,
raski foljen palanen, pala, ehtä
raskista, kaulasukaasta.
Tämä kuumake oli, kuten vie-
ressä oleva piirros osoittaa, lä-
hellä fitä pätkkaa, josta ke-
säällä 1887 löydettiin iso määrä
muinaiskaluja.

^{Foljen Wirilän vaimiolla}
Junnulan talosta, n. 450 m.

Laitilaxen Wirilän kylään pöim
on lähokkäm, noin 4 m. Toisistaan, kaksi va-
rella ja näistä lähes 100 m. kaakk. on kalmas
vase. Vasat ovat n. 4 m. läpimit. Kukin.



Kyläliiton kylä. (2 ja 3)

Talpan puustellin Aitaravainiossa, Kumpustenuon-
essa, n. 70 mtr. Taitraistenjärven rannasta,
on osaksi haajautesella osaksi Tämän jär-
vessä kaakkoisrinteessä, 12 hautaa haaj-
autson koillispuolella ja 5 hautaa Tämän
lounaispuolella. Kaikki ovat luot. juuntai-
sia ja pari niin pitkiä, että ne kumpunkin
ovat viimeet muodostua kaldesta eri
haudosta. Enimmät haudat ovat syvän-
puoleisia ja siis luultavasti pengertuja.

Tamassa vaimiossa, pienessä mäkinnyppylässä,
loun. päin edellisistä, on 2 ison puoleista ha-
uta Tämän juuntaisista hautaa päittäin, toinen ha-
jakkoon toisella puolella ja toinen toisella.

Ylellä lounaispuolella on erässä mäessä
pari kolme epäselvää kuoppaa.

Aitaravainion ja Taitraistenvainion välillä
on erässä pitkulaisessa mäessä useita
hautoja. Aitaravainion l. pohj. puolella on vaan
2, vaan Taitraisten ^{vainiossa} l. etel. puolella on 15
hautoja, jotka kumpuvat pengertuilla, ^m muutamat
aikajaksiksi.

Taitraistenvainion puolella on haajulla
iso neliskulmainen (kulmat pyöreät) hauta,
joka ehken on ollut teroahauta, josta tero
on juossut pohj. nykyiseen väliaidan alalle.

Yllisen, Muskatanon vaimiossa, nimitt. fiinä,
joka on ^{ainpaistaan} haajuan kautta eroitettu kahdesta
edellä mainitusta Talpan puustellin
vainiosta. Näiden loun. puolella on pienellä
pitkulaisella mäellä iso pihlaja, jonka
loun. puolella, mäen kaakk. rinteessä on
3 hautaa. Näistä lieuse kaksi muodostu-

Kylänhiiden kylä. (2 ja 3.)

^{kumpikin}
mut kaldesta päittäin olleesta haudasta.

Hannunkylä. (4 ja 5)

Hannun talon isännältä lunastettiin, ke-
fäällä 1896, kärjestä tähtönnut miekka
ja oja vanhan aikuisesta viitesilukosta.
Edellinen oli löydetty riihen perustusta teh-
dessä Vihdasten mäelle, joka on maantien
laidassa kymmenkunta metriä Nakkolan
kirkon puolelta Kyläliitteen puolelta, Nakkolan
vastaisella puolella maantiestä. Samassa
mässä oli ollut muutamia hautoja, jotka ovat
täytetyt.

Heilän talon isossa metsässä, noin 1 km. ^(Kyläliitteen) Ky-
lästä ¹⁰⁰ sissin puolelta, liki sitä polkua, joka
johtaa Kyläliitteen Kallijärven torppaan, polun
vassumalla puolella n. 1/2 km. torppaan, sanottiin
olevan eräällä moronmäellä:

vasc. n. 9 m. pitkä ja 5,5 m. leveä, n. 0,6 m. korkea.

Nissin l. Nissilän talon väiniossa, Hannun
ja Nakkolan talojen välillä, on epä säännöl-
linen jono, katkajia kasvava ja aivan loivaa
kummakkaita, ^{näissä} on:

- 1 ja 2) hautoja koill. suuntaisia.
- 3) hauta, leveäksi peugattu.
- 4) " , epäselvä.
- 5) " jyrkemmässä kaakk. rintessä.
- 6-10) hautoja etelärintessä.

Näistä Nakkolan puolelta liki raja-aitaa on:

- 1) hauta luot. suunt.

Huonti talon väiniossa, n. 350 m. etelään talosta
on pitkulainen etel. etel. loun. suuntainen Han-
nun (Pekaniemi) mäki, jossa on hautoja. Mäen
pohj. päästä 17 m. on itä-itä kaakk. rin-
teessä:

- 1) hauta 4 m.

4 m. tästä on samassa rintessä:

1 Callun kylä. (4 ja 5).

2 ja 3) hautoja, päittäin.
ja vastaisessa rintessa:

4) Hauta.
Edellisen faunassa rintessa on:

5) hauta 3,3 m. pitkä
1 m. päästä tästä:

6) hauta 1,8 m. pitkä.
Josta edelleen 4 à 5 m. on samassa länsi
rintessa:

7) hauta.
Tästä n. 25 m. on itärintessa:

8) hauta.
ja siitä 12 à 13 m. faunassa itärintessa:

9) Hauta, syvämpuoleinen.
~~Pekari talon maalla on, Uudenkirkonjoen
rannassa, Haldenlavan niminen grävhaug,
jossa on hautoja.~~

Lukkolan l. Puutilan maalla mäellä Uu-
denkirkonjoen itäpuolella on väinön viere-
llä 2 hautojaa, pengattua. (K. Hillisen keuhkon mukaan
on näitä varhemmin alkut 8).

~~Laman talon kaakkoisessa puolella
edellisistä kylään päin, noin 100 met. Lukkolan kunnan toisella
puolella, alhaisen jakinutun
kesä haudojen~~ olevan maan rintessa:

1) hauta 5 m. pitkä, etel. suunt.

2) " 1,7 m " " "

3) " 5 m " " "

4) " 1,7 m " " "

5) " 2 m " " "

Pekari talon maalla on Haldenlavan väini-
ön mäessä, noin 170 m. etel. Lukkolan kalviesta-
ta, liki Uudenkirkonjokea ja kaakk. rintessa:

1) hauta palj. suunt.

2) " luot. suunt.

3) " " " edellisistä 10 m. etelään.

Hallun kylä.

K. Kivisen kertomuksessa "Kolman kilt. muinaisjäännöksistä" s. 53 ja 54, mainittu Nohkolankalmisto on kokonaan polttora, päältä sen alapäässä pikkuinevata, jossa vielä on muutamia, paljon joutuneita, haudauksia. Mitään muuta, kuin hiilensikaista mustaa maata, ei kesällä 1896 paikkaa tutkittaessa enään löydetty.

Pötkilän kalmistosta ja tutkimuksista lisä on laadittu eri kertomus.

obs! N^o 6.
juu 28.

Ridanalankylä, (6 ja 28)

Tuomalan talon kotometsässä, ainakin 0,5 klu
talosta Tynkiin päin, sanottiin olevan keiv
kehä.

Kallolan kylä. (7 ja 8)

Pavun Talon vainiossa, nim. siinä, joka on talon kaakk. puolella (tauluu eroittaa sitä Hellän talon vainiosta) on jyrkkärinteinen pitkulainen mäen-tyrsky, Kälviänmäki.

Tämän koill. päässä haivalla on:

1 ja 2) hautoja, päittäin pitkin haivua.

Keskellä mäkeä, seu luot. rintessä on:

3) hauta, iso, nähtävästi kesällä 1896 peuzattu.

Tämän kohdalla on kaakk. rintessä:

4 ja 5) hautoja, päittäin, alapuolella oleva myöskin 1896 peuzattu.

Lähellä mäen loun. päässä, on vielä kaakk. rintessä; ehkä:

6 ja 10 ^{hautoja} ~~mitkään~~ päittäin. Näistä oli 2 ylimmäis-
tä nähtävästi kesällä 1896 peuzattu.

Mäen loun. päässä on aluevalla keskikohdalla:

11 ja 12) hautoja, joista toinen nähtävästi oli 1895 l. 1896 peuzattu.

Lähellä näitä on luot. rintessä:

13) hauta ^{ytsempänä} ja ^{alajupana} kaakk. rintessä:

14) hauta.

Pavun talon Ylässä-vainiossa Hiittenmäen on kaakk. kaakk. itärintessä, on:

1-6) hautoja itä-itä-kaakk. suuntaisia.

Ja näitä paitsi kaksi etel. suuntaista ojaa, joista toinen on 10 m ja toinen 4 m. pitkä.

Näitäkin hautoja ja oja on peuzattu.

Pavun talon Kalmunmäen loun. loun. etel. päässä on pari riuksakaista etel. suuntaista ojauksella, toinen 3 m. ja toinen 4,5 m. pitkä.

Uusikartanon kylä. (9 ja 43).

Uusikartanon talon Ayllymäen polij. siintessä on kaksi syvää ojannetta, toinen 6 m. pitkä polij. suunt., toinen samun pituinen, mutta väärä, idästä länt., luoteiseen ja rihdoin polijoiseen.

Samun talon Aitanmäen kaakk. siintessä on liiki taloa pari hautaa, joista ainakin toinen tuntuu poronakuopalla. Samasta talosta saatiin kesällä 1896 kaivan säilytelly, varsi reijällä varustettu, kivikivros.

Uusikartanon Kotovainiossa n. 270 m. talosta länteen on:

hauta, pitkä, kaakk. suunt.

Rokolan Kotovainiossa, talosta n. 80 m. polijossaan on lähellä peltoa:
4 ja 5 hautaa kaakkoispuuntaista.

Leskolan Harstuvainiossa on:

2 hautakuoppaa, loun. suuntaista.

Samun talon Haavovainiossa on n. 70 m. pituisella talalla eteläsiintessä:

1 ja 2) hautakuoppia

ja n. 35 m. niistä lounaaseen:

3) hautakuoppia.

ja taas 35 m lounaaseen:

4-12) hautakuoppia.

Leskolassa kuuluvassa Pohlion mässä

on:

1-14) hautakuoppia, loun. suunt.

Näistä n. 90 m. polijoiseen ja Uusikartanon n. 55 m. on Pohlionvainiossa peltojen keskellä:

2 kaakk. suunt. hautaa

Tällä paikalla oli ollut uscitakin, vaan ne

Pammiston kylä.

2) Hooperen talon kellari=l. Ritarsäinissä
on ison kuusen juurella:

- 1) hauta 1,8 m. pitkä, pölyj. suunt. talon puolella.
- 2) " 4 m. " luot. " kuusen koill. puolella.
- 3) " 1896 mullistettu " kaakel. "
- 4) " 1,8 m. pitkä luot. suunt. etel. puolella.

2) Höykän talon kirkonloukkaauvaimissa, talosta
lähes 1/2 km. länteen, on koivunokasavan mä-
en etel. rinteessä:

- 1-12) hautakuoppia.

Pehdon kylä. (11-13)

Uotilan talon Fossa-vainiossa on jyrkkävinttinen Ritämäki; sen kaakk. rintteessä on:

- 1) hauta, leveähkö, luot. juuntainen, arvatenkin pengattu
- 2) " " " " nämä ovat n. 50 m. kellarista koilliseen.

Mäen harjulla ovat:

- 3) hauta 5 m. pitkä, etel. loun. suunt.
- 4) " leveä, luot. suunt.
- 5) " 3,5 m. pitkä, etel. loun. suunt.
- 6) " 1,8 m. " leveä, etel. loun. suunt.

Mäen kaakk. rintteessä:

- 7) hauta, 4 m. pitkä, syväksi pengattu.

Tämän jatkona alaspäin, on:

- 8) hauta, edellistä pienempi.

Samalla mäellä, aidan toisella puolella, on:

- 9) hauta 2,7 m. pitkä, pohj. juunt., pengattu.

Uotilan talon metsässä Mäntylän Torpasta noin alun 400 m. kaakkoon on:

varee, n. 9 m. läpimit, 1,2 m. korkea, jotakuinkin säilynyt.

Uelimaan, Laitilan ja Uudenkirkon yhtymäpaikalla on:

Kopparinvaree 29 m. pitkä lännestä itään, 1,9 m. leveä ja 1,4 m. korkea, reunapiirteiltään jotakuinkin selvä. Tämän vareen vieressä oli kaksi muuta varetta, vaan ne ovat Uelimaan pirttijän puolella.

Lallan talon Fossamaassa on Korpelan mäellä (kalliolla):

- 1) varee 7,5 m. läpimit. ja 1 m. korkea
- 2) " 7,5 x 8,25 " ja 0,7 m. "
- 3) " 7,5 m. läpimit. ja 1 m. "
- 4) " 7,5 m. " aivan matala, koska ensimmäiset kivet ovat heittäytyä alas kalliolta.

Pelton kylä. (11-13)

Tämä vareraja on luettelu luoteisesta kaakkoon
mäkeä ylöspäin ja ovat varaiden välit noin 15 ja
25 m.

Neljännestä varseista itäkoill. alseupana sin-
teessä on jyrkän kallioäyrään päällä ollut:
5) varse, jonka kivet ovat kaikki vieritellyt
alaskallialta.

Uuttilan talon Hossametsässä Leppäaron etelä-
puolella n. 50 m. vasemmalle Tammistosta
Peltsaloon vievästä tiestä on Kivikkomäellä:
1) varse, lähes 8 m. läpimit. ja 1,5 m. korkea.
Samalla kapealla mäen harjanteella, vaau toi-
jella puolella mainittua tiestä, niinkään n. 50 m. tie-
stä ja Kivikkomäellä:

2) varse n. 6,25 m. läpimit. ja 0,9 m. korkea.
Uuttilan talon Hossametsässä n. 70 m. vasem-
malle vastamainitusta tiestä (Koskijärven
itäpuolella) on Kivikkomäellä, luettuna luot.
kaakok. ja ylösmäkeä:

1) varse 7 x 7,7 m. läpimit. ja 1,9 m. korkea. Ho-
koiru kasvaa keskellä.
Tästä noin 5 m. on:

2) varse 15 x 16 m. läpimit. ja 1,4 m. korkea. Keskellä
on hyvin iso kuoppa, jonka pohjassa on
2 paksua männyn kantoa vielä osittain,
ja että männyt ovat hyvin kasvaneet.
Tästä edelleen 5 m. on:

3) varse 13 m. läpimit. ja 2 m. korkea, keskellä
kuoppa.

Tästä noin 12 m. yhtiä jamaan puuntaan,
vaau alseupana, on:

4) varse 7 m. läpimit. ja 0,7 m. korkea.

Pelton Kyla. (11-13)

Tästä vasesta etelään on viiteen ala-
präässä, ainakin 1-8 soukkia kuoppia l. hauto-
ja, enimmäkseen palj. etelästä suuntaa.

Pietilän tuulimyllyn lähellä, noin 9 m. myllystä etel. kaak.
1) Vasen noin 14 m. läpimit ja aivan matala, siitä on
talon vanha isäntä ajanut kiviä (palaneita)
ja maata myllyn ympärille. Joka silloin löytänyt
savrastian palasia.

Tuulimyllystä 8 m. länv. luoteeseen on:

2) Vasen 10 m läpimit. ja 0,75 m. korkea, selvä kehäinen
Näistä kantoo K. Killinen "Muinaisjäännöksistä"
Uelinaan kiljak. "s. 51. Hänen mainitsemansa
Pihlajakallion luona on 3 m. pitkä m. länv. suunt.
- ^{hojita} Alsilanvuoren haassa fanattiin olleen vai-
riossa hautoja, vaikeaa ei niistä talossa tie-
detty kantoa.

Pietilän talon metsässä, talosta n. 14 m.
kaakkoon, on Oskinkaisten kalliolla:

2 vasella lähellä Toisaan, kumpikin n. 6-7
metriä ristiin läpimititalan.

Häähän kylä.

Alas = Uotilan talon puuvajaa telittäessä 1894,
löysi; Talon silloinen reuki Hallbergin Aapo,
Koktimisen tapaiset raudat.

Lärisen kylä. (15 ja 16)

Vähä-talon korkeimmaksi on:

1) vares 3,7 m läpimit., 0,7 m korkea, josta yhteydessä aidan alapuolella on lyhyt kivivaidan tapainen liite.

Tästä noin kymmenekunta metriä on:

2) vares 5,4 x 4,2 m läpimit. ja 0,7 m korkea, vähän frengattu.

Tästä noin 7 m on:

3) " 2,8 x 4,5 m läpimit ja 0,5 m korkea.

Uusia muitakin tämän tapaisia kivivarsia on läheisyydessä.

Noin 100 m. päässä edellisistä on metsässä tapainen kallio, jonka ympärillä on kiviä ikään kuin jäännöksinä kalliolla olleesta varesta. Niitä on kunninkin verratun vähän. Lähellä on toisen kallion luona kivivaidan tapainen jatkona etäälle kallion reunalle. Tämän alapuolella on metsässä, päittäin, muutamia hautakuopan tapaisia. Kallio ^{ny}gräänipäällä on vielä:

4) vares 3 x 5 m läpimit.

Lamassa metsässä Ylistalon puolella lähellä rajaa on myöskin pieniä kivivarsia, jomantapaisia, kuin edellä mainitut.

Lärisen ja ^{ny}lähdän kylien rajalla, Vehmaasen rivän maantien vasemmalla laidalla on: Peltinna, jyrkkärintainen kallio, jonka korkeimmalla huipulla on ollut vares, jonka kiosta suurempi osa on heitetty alas kaltaanne päin. Jälle jäännöistä kivistä on tehty rajapysyksi. Joulko vasseen kehäkiviä on kuitenkin ^{jatettu} heitetty paikalleen.

Vähä-talon Muikkuvainion polij. päässä

Paisisen kylä. (15 ja 16)

on aidan kohdalla:

1) hauta 2 m. pitkä, polij. suunt., etel. päästä pengatta.
Saman vaimion keskellä on korkea mäki,
jonka köll.- ja itärinteellä on:

2-10) hautoja.

Saman talon kotovainiossa n. 75 m. talos-
ta itäkoilliseen on hiskanottopaikka, jossa
vielä on jälkiä kaldeksasta haudasta.

Männäisin kylä. (17 ja 18)

Hö. Kurilan l. Postin talo Valliloukkaanvaimion koillisryssä on mäki, jonka loun. rintessa on:

- 1) hauta 2,2 m. pitkä, koill. suunt.
- 2) " pieni
- 3) " 3 m. pitkä, palj. koill. suunt.
- 4) " 1,6 m " " " "
- 5) " 3 m " " " "

Wähä Kurilan Ruukmauvaimion etel. etel. loun. päässä on länsilounaaseen jätteenkin jyrkästi viettävä mäki, jossa on melkein mäen suunnassa kymmenten hautokuoppia. Näistä ovat ^{useat} monet pengatut, muutamat taas paikkain päittäin. Arvovastavasti on tässä ollut paljon suuremman hauloja, jotka ovat hiikkaa otettaessa hävitetyt.

Kappalaispuustellin luona, maantien vastaisella puolella, on itäänpäin viettävä mäkirinne, siinä on:

- 1-3) selviä hautokuoppia ynnä joukko vähemmän selviä. Mäkeen on tehty pari kellaria ja on se muutenkin pengattu, joten kuopat ovat tulleet epäselviksi.

Käkölän talon luterilaisvaimion keskellä on mäki, jossa on sudenpöytä ja 2 hautaa lounaisrintessa.

Taman talon Ruukmauvaimiossa on mäki,

jossa on pieni kallis ja tämän viereessä:

- 1) hauta 1,5 m pitkä, matala, loun. suunt.
- 2) " 1,5 m " " " "
- 3) " 2 m " syvä, " "
- 4) " 2,4 m " " " "
- 5) " 1,7 m " " koill. "

Männäisin kylä: (17 ja 18)

6 ja 7) haudan päitä, koill. suunnaisia, joista alapääät ovat otettu jätettiin.

Kauppilan talon takavainiossa on, siinä päässä, joka on lähiinmä kansakoulun, mäki, jonka loun. rinteesä on:

- | | | | | | | |
|-----|-------|--------|--------|----------|-----------|------------|
| 1) | hauta | 2,4 m. | pitkä, | kiviä | paljassa | |
| 2) | " | 2,4 m | " | " | " | " |
| 3) | " | 1,5 m | " | " | " | " |
| 4) | " | 0,7 m | " | " | " | " |
| 5) | " | 2 m. | " | Kiviä | paljassa. | |
| 6) | " | 2,6 m | " | Syvä. | | |
| 7) | " | 2 m | " | " | | |
| 8) | " | 1,8 m | " | Kiviä | paljassa | } päittäin |
| 9) | " | 1 m | " | Syvä. | | |
| 10) | " | 1,5 m | " | matalla, | | |

Ouvon kylä.

Pastin talon haassa, Taipalevainiolle vierään tien vieressä, on:

vaso $4,75 \times 3,8$ m. läpimit. ja $0,6$ m. korkea, keskettä väliään pengattu.

Tästä noin 9 m. loun. on kaksi kuoppaa. Saman talon Lultamäellä, lähellä Luoto-
sen torppaa on sinne vierään tien oikealla puo-
lalla:

vaso $4,6 \times 5,6$ m. läpimit, ja $0,8$ m. korkea, keskettä
pohjaan asti pengattu.

Tätä paitsi on mäellä joulukko pikku vasaita,
toiset kalliolla, toiset maaperässä.

Jaakkolan talon Alisessa. Isalohkossa, ja-
raktiin olevan meksässä vasaita joku kal-
liolla että kivimäellä n. $6 \frac{1}{2}$ m. laajoja.

Jäännös, joka lienee nuorempaa tsekoa.

Kirkon talon puoleisella syöjällä Kotjalan kylän laaksoa ovat talot Suutela ja Lukkala. Suutelan talosta Lukkalaan vievän tien alkupäässä, aivan talon nurkalla, on iso pihlaja ja siitä talon makuuhuoneen n. 35 m. Pihlajan ja makuuhuoneen keskipäällä, talon jahoaspaikan ^{ja tien} kohdalla on: Kivikcha, yksisivinen n. 6,5 m. läpimit. Kehän sisus on nähtävästi ollut krommimattaan kohalla ja on sitä kaiseltu mutta uusia ^{laatikkoseen} tsekiä olivat ~~vain~~ ^{vain} ~~vain~~ hiiltä ja mustaa multaa. Kecha on siinä määrässä kulkevien jalissa, että se satuttaa pian hävitä.

Mainittu Lukkalaan vievän tien varrella, sen varsummalla puolella, n. 180 m. Suutelasta, on neljä etel. suuntaista haarakuoppaa.

Lukkalassa näytettiin vanha kirkonpaikka, jonka jäännöksenä on kaksi isonlaista, pystyissä seisovaa, kivää, jotka janohttiin olleen muinaiseen kirkon läpikäytävän sivuilla.

Aivan lähellä taloa on pellossa muutamia isoja kivää, yhden vissestä oli, 1890-luvun alkupuolella, löydetty keihään terä. Niillä paikoin oli ennen ollut "Koskijä" l. haudauksia Kuoppia, jätteen kaikki ovat pelloksi ketytyä. Keihään terä oli vajassa poltetu ja katkaistu, jäännökseen laljoitti isäntä museion vietäväksi.

Kotjalan kylä. (120-22)

Lukkalan alla olevan Ruoppajärven rannasta, väliä toista sataa metriä taloon jää on tasaisella kovalla kädellä tarkkaan ympyrään muotoinen kivikela 19 m. läpimittainen. Kelan keskellä on 8. kivinen silmä. Kelan sisusta oli nähtävästi ollut Rummun tapaan koholla, mutta oli on se jo praimunut alas, osaksi kai kulkijain jalkeina. Lähellä kelaä oli toinen pienempi ^{kelä} ~~silmä~~ ^{sestä} ~~maatumut~~ kivivase. Kaikki hyvin säilyneitä.

Täisessä kylässä korvattiin että Kaupin talon Umbliden l. Siberianmäessä olisi hautoja.

Uusolan kylä.

Uusolan talosta lähes 200 m. kaaksoon
l. myllylle päin on tien varrella:
varsee 10 m. läpimit, noin 8 m. siitä oli toinen:
varsee 5 m. läpimit.

Uusolasta Pettäisen kylään vievältä Tieltä
poikkeaa vasemmalle haara, joka Masusaan-
rin nimiseen metsäpatistan kautta vie Män-
näisläisten l. kirkonkyläläisten niityille. Mai-
nitussa metsäpatistassa on suuri joukko,
ainakin parikymmentä, pienen puoleista
varrella n. 4 ä 5 m. ^{ristiä} läpimit. Toiset näkyvät
tielle, toiset ovat kausimpana metsässä. Jot-
kut ovat kauniita ja ehkeitä, jota vastoin
toisia on paljon ^{kein} kaivottuja.

Kairolan kylä. (= Siivola)

Penttin talon kotovainiossa on mäen
 törmä, jossa on ^{allut} useita hautakuoppia.
 Kesästä 1896 oli jäljellä vielä kaksi ylin-
 tä itäsuuntaista. Alimmat olivat hävin-
 neet jinne muodostuneeseen hiekkakuop-
 paan. Hiekkaa tästä otettaessa oli tul-
 lut näkyviin luusiroja ja liüllä.

Kairolan naapurion Siivolakylä, jossa
 on talot Nohkola ja Heikkica. Nohkolasta
 Uusfaaseen vievän maantien vasella
 Kairolaan kuuluvassa Kesä - l. Antlaskun
 vaimiossa. Näkyi tien vasella, vasemmalla
 Nohkolasta Tullev, suuri joukko isompia
 ja pienempiä vaseita. Paikka on kylä
 afaksi peltoa, mutta ^{ainakin} ylimmät vaseet ovat
 niin kaukana metsän syöjässä, ettei ku-
 kaan viljelijä ole pellon kiviäään niin
 kauaksi kantanut.

Kaivun puustelli.

Uuden vaimion syrjässä, koivikossa, lähes
400 m. talosta etelään on:

1-4) hautakuoppia, koill. suunt.

Tarhavainiossa, lähes 30 m. kaakk. tarhasta
on lähellä aita:

1 ja 2) hautoja, kaakk. suunt.

Riihivainiossa talosta itään olevassa mä-
ensintessä, kangasrikossa, on:

1-8) hautoja, koillis-suunt.

Uussaaren kylä.

Uussaaren talon vanhan pirtin joikau-
viesessä on:

1-3) hautakusoppia, itäsuuntaisia

Tynögin kylä.

Wähä-Heikon maalla, runsaasti 600 m. Neuttilan vaasin mökistä, 20 m. pienen Kiiligöven rannasta on vuoren juurella: vasee 10 m. läpimit, suurenlaisista kivistä laadittu.

Neuttilan vaasin mökin luota löydettiin 1893 tai 1894 kesällä pellosta pronssinen salkki, joka, kertomuksen mukaan, toimitettiin nimismiehen kautta talleen.

Toisessa kylässä kerrottiin, että Kiskikalanykyään uuden jaon kautta Uyötin maaksi tulleen Ullifaasen maässä olisi löytynyt neljä kolme viisi hautaa.

Ridanalan kylä. (6 ja 28.)

Tuomalan talon Perävaiviossa, noin 360 m.
talosta lounaaseen, on:
1. ja 2) hautoja koill. suuntaisia.

Sannaisten kylä.

Phalan talon maalla, metsässä on:
 Kalevan kalliota l. Kalevatan porokain muuti,
 joka on iso ^{useita kymmeniä} vallion syliä pitkä ja goitkoi-
 tain mielen korkeinen, vallin tapainen ki-
 viraunio. Mihinikä tätä on käytetty ja minkä
 ajan tuotteita se lienee, taitane olla
 vaikea ^{sanoa} tähemminkin sitä tutkimatta. Kun-
 han ei olisi jonkinlainen geologinen
 ilmiö l. vesinkivi muodostetta, ^{lma} Janos
 H. Forström A muistoonpanoissaan.

Sannaisten kylän maalla, Kärkistenjär-
 ven ja Pitkijärven välillä, läheimpänä Kär-
 kistenjärveä, ei kaukana Leppälään kylään
 kuuluvan Pitkijärven l. Silaudsin torpaa-
 ta Kaanjärven takana, kesrottiin tä-
 lä torpassa, olevan hiitten varcista.

Ullilän kylä.

Ullilän kylä on viivän tien varrella, (oikealla, Iso-Ullilästä tullelta) on jälle viittästä jyrkkäsimme, n. 100 m. talosta lounaaseen. Tässä etel. viiteessä on aivan kahdalla: (ja 2) hautaja.

Kaskisen kylä.

Kaskisen talon Riihivainiossa, lähes 100 m. talon sihestä etelään, on:
1 ja 2) hautoja, luot. suunt., ympärillä epämääräisiä raunioita.

Näistä hautakuopista lähes 20 m. länteen, on:

3) hautakuoppa, ^{uusi}köllisjuuntaisia.

Riihenvaidan vieressä, kaar sen alapuolella.

4 ja 5) hautoja, itäsuuntaisia.

Kaukolan kylä.

Pramin Talon Kotoväinössä, myllyn luona,
lähellä maantieta, lanottiin ennen alle
hautakuooppia, vaan ne ovat hävitetyt.

Pitorauhan kylä.

Pitorauhan talon Tammivainiossa on mä-
enkumulla pieneulainen kivivare, vähäi-
sistä kivistä koottu. Länellä Tala ison
kivien viereessä on kaksi muuta pieneu-
luolaista varrella sekä aivan vieressä
itäisellä rintamalla kaksi hautakuooppaa.

Maurumaa kylä.

Antikkalan Ihusaasenvainiossa, kylästä etelään, on korkeanlainen katalja ja kanerava kasvava gaasike peltojen keskellä. Gaasikkeella oli loun. Koillisessa päin:

1-8) hautoja.

Yksi näistä väliin matkaa rinnellä myöten.

9-25) hautakuoppia. Yksi isonlainen kalmisto.

Toiset haudat olivat pitkiä, kun nähtävästi useat olivat solunnat yhteen. Näitä oli nimittäin useitakin penzattu. Muinaiskaluja ei niistä jätteen löydettyksi.

Preurikkalan kylä.

Kimmalan Talon Mustimasinvaivaniolla, talosta noin 600 m. itään on Limmankanger niminen kumpu, jossa on kaksi hautakuoppaa. Kumpu on korkeaulainen ja näyttää sisänsään kätkevän melkein kokonaan maalliseen vatsaan.

Synisten kylä.

Sellän talon myllyn luona, aivan länsellä ta-
loa, on Myllyvainion mäessä:

1-5) hautakuooppia koillispuuntaisia. Ne ovat ta-
lostä n. 60 ä 70 m.

Lähes 100 m. myllystä pohjoiseen on:
6-9) hautoja, itäpuuntaisia

Suontaan kylä.

Suontaan talon Riihivainiossa on avoimella (paljaalla) keddolla, jossa maa on hieman sekais- ta on suuri joukko hautakuooppia, luvut- taan 20 l. 21. yhdessä ryhmässä, mutta muu- ten erisuuntaisia: toiset loun. koill., toiset luoteis-^{koill.}kaakkoon ja lännestä itään. Lähellä tätä hautaryhmää on:

Kivikkehä 11 mi. läpimit., sen keskellä nel- jä suurta kiveä. Lähistössä on toinen pienempi maatumut varce.

Saman Suontaan talon Rantasvainiossa on niinkään tasaisella keddolla ainakin 25 hautakuooppia, toiset enemmän pyöreitä, toiset pitkulaisia ja al: näiden suunta lännestä itään.

2
 Kälkköksen kylä.

206 Juholan Etuvainion mässä, n. 270 m. Sal-
 mijärven rannasta ja n. 600 m. talosta itään
 on jyrkässä järveen päin kallistuvassa
 rintessa:

1-16) hautakuoppia etel. suunt.

207 Kailan talon Kotovainiossa, Tammen-
 kölhässä on:

1-9) hautakuoppia, joista 6 on itä- ja 2 perättäin
 etelä- ja 1 koillispuolelta.

Näitä päiksi on muutamia kivellä täy-
 tektyjä kuoppia.

205 Ellän talon malla Welhoveden rannalla
 on n. 60 m. merenpinnasta kohoava Mariffra-
 vuori, sen yläosa on tafainen ja laajalti pei-
 tetty kooltaan yhtäläisillä kivillä. Kivikerro-
 valuonne keskifaikatta ja muodostuu pyöre-
 än kummun, jonka keskessä on aukko n.
 7 m. läpimit. virstiin. Aukkoa sanotaan
 "Hiitten pirkain huoneeksi", ja on se
 pohjasta yläreunaan n. 4,5 m. korkea.

H. Forström lausuu muistoonpanoisessaan
 tästä kivikosta seuraavaa tavalla: "mitä
 tähän mahtavaan suureen kivisaunioon
 muuten tulee niin tuskin sitä voita-
 neen pitää ihmistyönä, pikemminkin luulisi
 sitä geologiseksi vesinkivimuodostuk-
 seksi ja sellaisena pidettävä" jääkauden
 aikana, syntyneeksi, vaikka ihmiset myö-
 hemmin ovat sitä johonkin käyttäneet.
 Tämä arvelu lausutaan sen johdosta,
 että eräs edellinen käirjä (H. Killinen)
 pitänee mainittua Mariffravuoren rau-
 niota vanhemman "Kautakauden" tekona."

Karjosannan Kylä.

Jaakolan maalla Nättitän vaimiossa on kot-
teka kumpu ja sen päällä ylimmällä kal-
liolla: vasee
vasee 7 m. läpimit.

Pyrsilän Kylä.

kuut. 8 Maasilan talon Linivainion mäessä on
 peltotihin päin kallistuva mäen törmä,
 jonka rintamalla on itästä länteen:

1-3) hautakruoppia.

Ylempänä mainitussa mäessä on
 aidan luona, joka erottaa mäen läheis-
 testä metsästä:

4 ja 5) hautaja peräkkäin.

Seikä vähän matkan päässä aidan vas-
 rella länsirintressä:

6 ja 7) hautoja peräkkäin.

~~Töissä kylässä korvattiin myöhem-
 min, että Vahden saarella Vähäkivun-
 van maalla, noin viisitan matkaa kyl-
 löstä~~

Vohdenjaasen kylä.

Toisessa kylässä kerrottiin myöhemmin,
että Tähäkinnarvan maassa, n. viisitan
matkaa kylästä Täyssiontaustan metsä-
sä olisi joukko pieniä varcista.

Saarniston Kylä.

Uudenhaan metsässä on kaksi isoa hautaa itäsuuntaista, toinen toisesta pohjois-
länn. Saman talon Miekkan metsässä on
tien varrella, jota nykyään kuljetaan
Lamminkuolle, on hauta luot. suunt.

Karhulan kylä.

olivat poltoon hävinneet.

Sorkan talon Kähäväiniössä, lähes 150 m. talosta ^{etel.} on korkea mäen kumpu, jossa on:

- 1-8) hautoja itäsuuntaisia, ja
9-11) " länsisuuntaisia.

Pilpin Kähäväiniössä Puomisen Torfan alla, siitä n. 40 m. etelään on:

- 1-4) hautoja, eteläsuuntaisia, ja
5) hautoja pitkä, länsuunt.

Torfan huoneiston kohdalla lanottiin myöskin alle hautoja, vaan ne hävisivät huoneita rakennettaessa.

Vestilän Häväiniössä n. 450 m. talosta koilliseen on lähes 12 m. ^{korkeus} ~~pitkä~~ kummun pyöröstänessä:

- 1 ja 2) hautoja, loun. suuntaisia.

- 3 ja 4) " " alempana rintessä.

pitkänlaisia.

Näistä noin 5 m. kaakkoon, on:

- 5-8) hautoja, kaakk. suuntaisia.

Näistä taas 4 m. on edelleen, jono:

- 9-16) hautoja, kaakk. suuntaisia.

Näiden lähellä:

- 17-21) hautoja, itäsuuntaisia.

Hannulan Kotivainiossa, noin 40-50 m. talosta itään, on:

- 1-3) hautoja, maatuneita, koillisuuntaisia.

Hannulan Anttilainiössä Sorkan talosta

n. 140 m. pohj., on:

- 1-3) hautoja kaakkais-suuntaisia ja

- 4-6) " etel. suuntaisia

Palsan Kylä.

Ylä: Mattilan talon Myllymäessä on lähellä taloa:

1-3) hautoja, itäsuuntaisia.

Ala: Mattilan talon maalla Sundénin Torpan l. mökin viressä on pellossa pienessä töttöressä: (Kumparassa?)

1 ja 2) hautoja, itäsuuntaisia.

Tikalán talon maalla, noin 200 m. Matoron talosta luoteeseen, on kalliolla:

vasce, n. 60 m. vistin läpimit., paljon peujattu.

Laulohden kylä.

Hapolan ruununpuustettiin Nyllyväiniossa on kohta asunhuoneitten takana pitkänlainen gaaroke peltojen välissä. Siinä on etelään ^{vielläyässä} (rinteessä)

Oivaa nyllyn luona:

1-17) hautoja.

Näistä edelleen n. 140 m. talosta läntesupäin.

18-34) hautoja.

Näistä taas juoksaen etelään peltosarja ja erään kallion toisella puolella, or:

35-37) hautoja etel. suuntaisia.

Santaväiniossa oli myöskin muutamia hau-
toja.

Hautauskylä.

Uainio: Lemmilän talon sitautautausvai-
riossa, eräässä etel. rintteessä, n 140 m.
talosta itään, on muutamia epäselviä väk-
si prongattuja kuoppia.

Halvildan kylä.

Pjösilän Talon Yläsuuhaan koivikko metsä,
joi talosta n. 1/2 km kaakkoon on:
1-6) pisinä varcita.

Petäksen kylä.

Ylä-Pirilän Kesävaivainiossa, talosta n. 350 m.
2 itään on mäki, jossa on:

1-4) hautoja läns. suunt.

5-6) " itäsuunt.

Mäki ja haudat ovat aivan tien vieressä
n. 60 m aidasta oikealle, kun kylästä
Lahden kylään kuljetaan.

3 Mäkilän Mokonmäessä, lähes $\frac{1}{2}$ km ky-
lästä kaakkoon, on neljä pitkää eteläsuunt.
hautaajaa, joissa kussakin alkujaan ^{osa} saattanut
olla 4-5 hautaa.

Lähes 200 m. näistä itään on vielä yksi
hautakuoppa loun. suunt.

4 Muutilan Riikivaivainiossa kylästä lähes
100 m. pohjoiseen, on etelärinteessä:

1-6) hautoja

5 Muutilan toisessa vaivainiossa, talosta loun.
koilliseseen on ^{vaivainvievään} tie vasemmalla, sen vasemmalla
puolella mäentörmä, jonka luot. rinteeseen
on:

1-4) hautakuoppia.

Lahden (Laitisen) kylä.

Pöytä-talon Pihaperkon Hakamaassa, met-
 jästä noin $\frac{1}{2}$ km talosta on eteläisellä mäen-
 rintamalla:

Osmittuinen Kivilatomus tehty suurisista laa-
 takivistä, vaan suuriksi osaksi peitor-
 ja (marmorit?). Sanottiin sen ol-
 leen siinä jo "maailman siivon" ja mah-
 taa siivolla rauhaa alkuperää, mainit-
 see H. Forström muistokirjoituksissaan.

Puttan kylä.

Putan talon kotimäessä, talosta lähes
100 m. itään, on:

1-4) hautoja, itäsuuntaisia.

Yso-Korven kylä.

Yso-Korven Kotivainiossa, talosta lä-
hes 200 m. pohjoiseen, on:

1) ja 2) hautoja, eteläsuunt.

Ja näiden pohjoispuolella:

3) hauta, läns. suunt.

Näyttävistä rakennuksista n. 140 m. koilliseen
on:

1-11) hautoja loun. suunt.

12-19) " läns. suunt.

Sivastun kylä.

Uuskastanon Tammivainiossa, noin 80 m.
talosta pohjoiseen, on kummun etel. sinitessä:
I-II) hautoja.