

Eriksf. tsfo 73/20.5.1983

M

HAAPAJÄRVI ANTINKALLIOT

103

Säilytyskuoppien tarkastus

30.9.1982

Markku Torvinen

HAAPAJÄRVI, ANTINKALLIOT 103

Tarkastus 1982

Kylä: Haapajärvi
Tila: Ojakangas 67:10
Om.: Eero Mustajärvi
Os.: 85880 KALAKANGAS

Peruskartta 2343 09
KUMISEVA
x = 6437
y = 6074
z = n. 130

2 kpl säilytyskuoppia, luokka II (III)

KM 21881:1-3, maanäytteitä, *KM 21881:4, maanäyte*

Toimittaja Pasi Jaakonsalo (puh. 984-21440) ilmoitti museovirastoon syyskuussa 1982, että Antinkallioiden luota on äskettäin löydetty soranoton yhteydessä maan sisästä puurakenteita läheltä Haapajärven/Reisjärven rajaa. Löytäjä on Jouni Jussila.

Markku Torvinen oli syyskuussa 1982 inventoimassa Lestijärvellä, jonne löydöstä ilmoitettiin museoviraston esihistorian toimistosta ja pyydettiin käymään löytöpaikalla.

Kohde tarkastettiin 30.9.1982. Samassa yhteydessä otettiin yhteyttä maanomistajaan, jonka kertoman mukaan ei paikalta ole löydetty muinaisesineitä. Oppaana paikalla oli toimittaja Jaakonsalo.

Kohde sijaitsee Reisjärvi-Haapajärvi -maantien (tie nro 7621) N-puolella tiestä n. 120 m ja mainitun maantien ja Reisjärvi/Haapajärvi -kunnanrajan "risteyksestä" 720 m NE. Suurjännitelinja kulkee kohteen W-puolella n. 60 m:n päässä. Haapajärven kirkosta on kohteen matkaa kartalta mitattuna n. 8800 m SW.

Säilytyskuoppien (2 kpl) alaosaan tueksi rakennetut puukonstruktiot tulivat esiin sorakuopan E-profiilista n. 25 m:n päässä toisistaan.

Löytöpaikka on soistuvaa lehtipuuvaltaista metsää. Rinteeseen kaive-

tun kuopan pohjalle tihkuu jatkuvasti vettä. Maaperä löytökohdassa on hienojakoista tumman ruskeaa tai kellertävää vähäkivistä hiekkaa, joka muuttuu n. 150 cm:n syvyydessä karkeammaksi ruostepitoiseksi kerrokselliseksi hiekaksi ja soraksi.

Säilytyskuoppa 1:n puukonstruktion rakenne selvinnee parhaiten oheisesta piirroksesta ja tähän kertomukseen liitetyistä diapositiiveista. Konstruktion pääty ja osa toista pitkää sivua pistää esiin sorakuopan profiilista suurimman osan rakennelmasta ollessa maan sisässä.

Säilytyskuoppa näyttää valmistetun siten, että maahan on kaivettu n. 180 cm syvä kuoppa, jonka hahmo alkaa erottua sorakuopan profiilissa n. 70 cm:n syvyydessä. Kuopan pohjalle sivuseinille on ladottu lappeelleen päällekkäin karkeasti veistettyjä lankkuja 4 - 5 kpl. Näin ladotun seinän korkeus on n. 45 cm. Päätyseiniin on asetettu pystyyn pyöreitä n. 40 cm pitkiä ja halkaisijaltaan vajaat 10 cm paksuja pölkkyjä, joista vain 1 oli tarkastushetkellä paikallaan. Näin muodostuneen ylöspäin laajenevan tilan pituus on arviolta 150 cm ja leveys 120 cm pitemmän sivun ollessa suunnassa 27-00/60-00. Seinien vuoraamisen jälkeen pohjalle on luotu maata ja sen päälle turvetta ja sammalta yhteensä n. 20 cm:n vahvuinen kerros, jonka jälkeen pohjalle on ladottu pitkien seinien suuntaisesti karkeasti veistettyjä lankkuja sekä rankoja. Katetta ei rakennelmassa havaittu. Puutyö näyttää tehdyn ainoastaan kirveellä.

Säilytyskuoppa 2 sijaitsee em. kuopasta 25 m s:aan 37-50/60-00. Tämän kuopan puuvuorausta oli näkyvissä edellistä vähemmän, oikeastaan vain päätyseinä. Kysymyksessä lienee edellisen kaltainen rakennelma, joka on ladottu n. 160 cm syvään kuoppaan ja jonka pitkä sivu on suunnassa 22-00/60-00.

Tarkastuksessa otettiin valokuvia, puhdistettiin rakenteet näkyviltä osiltaan, piirrettiin, sekä otettiin kuopasta 1 näytteeksi yksi päätyseinän pystypuu, näyte pohjapuiden alaisesta sammaleesta (näyte 1),

rakenteen sisusmaasta (näyte 2) sekä vertailunäyte sorakuopan profiilista liikuttamattomasta maasta (näyte 3).

Tutkija Eero Naskalin käsityksen mukaan kuopat puisine sisuslaitteineen ovat mitä todennäköisimmin rakennettu lihan tai kalan kylmäsäilytystä varten.

Helsingissä 5.5.1983

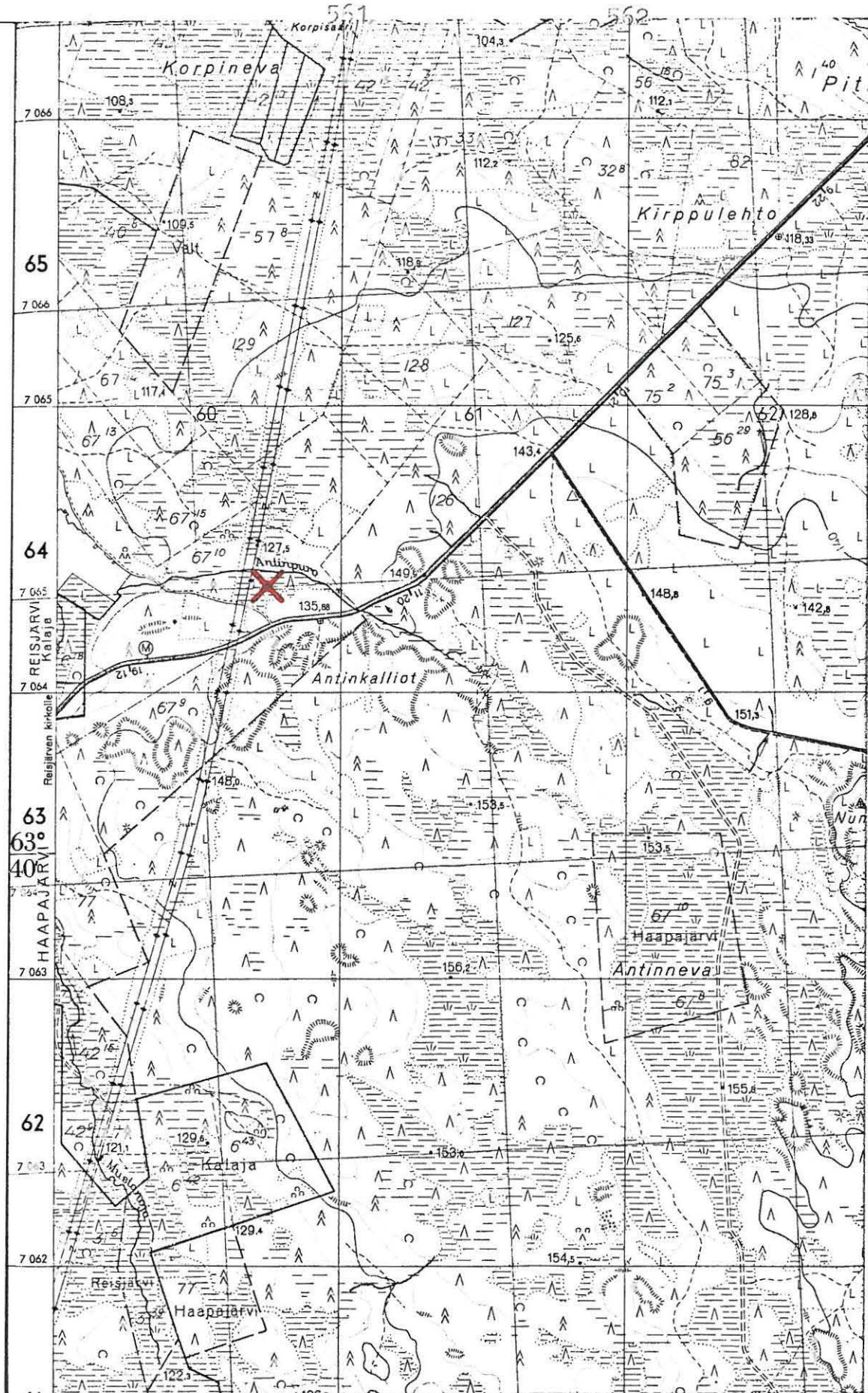
Matti Törö

- LIITTEET: - ote peruskarttalehdestä, s. 4.
 - yleiskarttaluonnos, s. 5.
 - piirros, säilytyskuoppa nro 1 lännestä, s. 6.

DIAPOSITIIVIT:

- 7119 Löytöpaikka lännestä, kuoppa 1 vasemmalla, kuoppa 2 oikealla
- 7120 Kuoppa 1:n puukonstruktio lännestä
- 7121 Kuoppa 1:n puukonstruktio luoteisnurkka
- 7122 Kuoppa 1:n puukonstruktio vasemmalla, maakerroksia löytökohdassa
- 7123 Kuoppa 2:n puukonstruktio luoteesta

MT/as



Ote peruskarttataaleksestä 2343 09, 1:20 000, painettu 1963

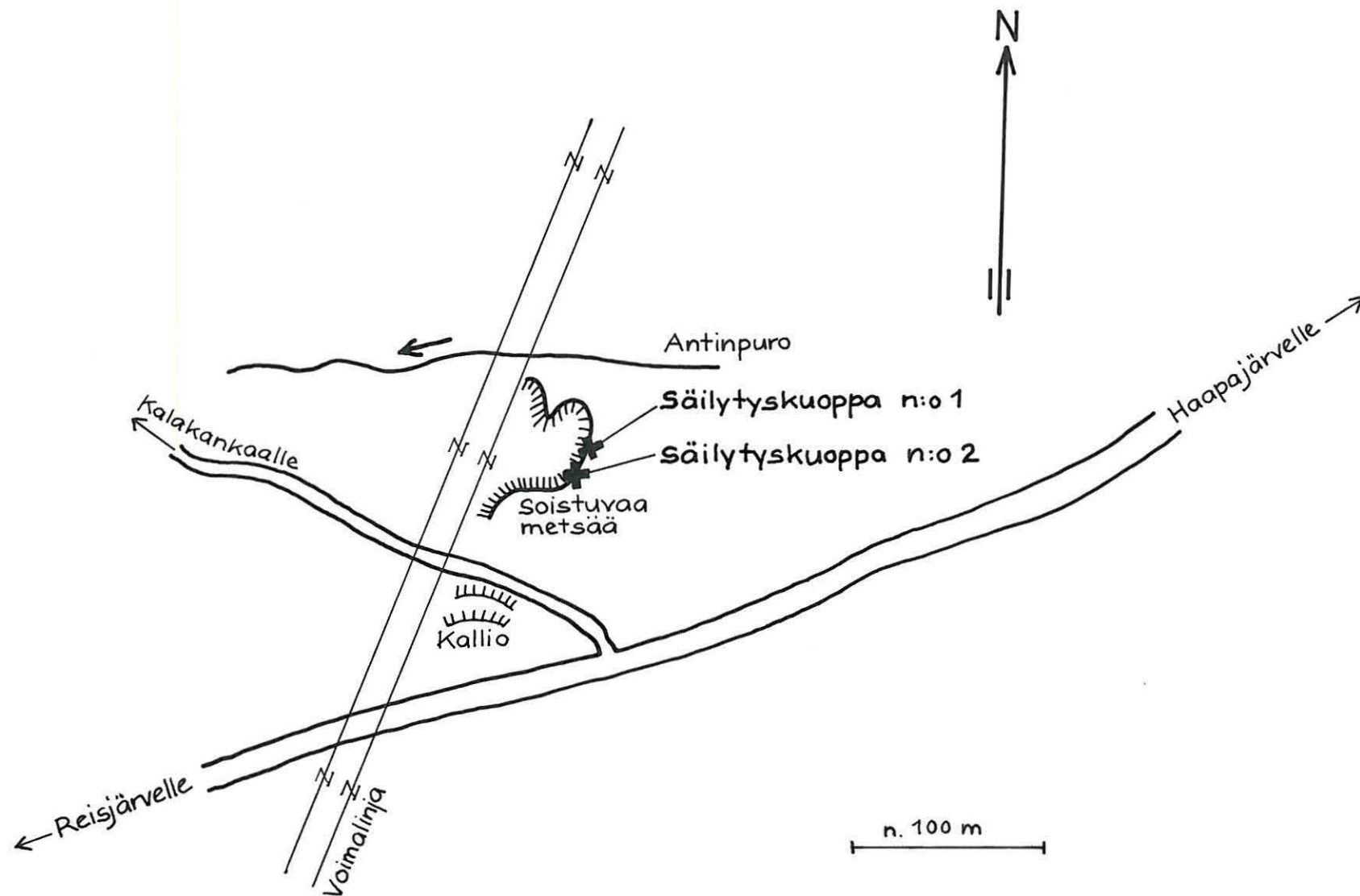
Puuskenttien löytöpaikka merkitty X:llä

57

HAAPAJÄRVI, Antinkalliot

Käsivarainen yleiskarttaluonnos löytöpaikasta

Tarkastus 1982 / Markku Torvinen



58 HAAPAJÄRVI, Antinkalliot

Säilytyskuoppa n:o 1 lännestä nähtynä
Tarkastus / Markku Torvinen

