

Kalvolan pitäjän esihistorialliset muinaisjäännökset.

H. Salmo 1943.

Mtee

V. 1943 heinä- elokuussa suorittamaani inventoimismatkaa haittasi erikoisen epäedullinen sää. Kuukauden aikana oli vain 5 sadetonta päivää, mikä seikka oli omiaan vaikeuttamaan liik- kumista ruohikkorikkaalla alueella. Paikkakuntalaisten apu in- ventoinnin suorituksessa jäi vähäiseksi syystä, että miesväki oli poissa ja ankara työaika oli käsillä. Haluttomuutta tämän- tapaiseen tehtävään ilmeni myös yleisesti. Niinpä allekirjoitta- neella ei ollut minkäänlaista mahdollisuutta saada apua Rantala- Sipilän kalmiston kartoittamiseen, vaan se oli lykättävä tuon- nemmaksi. Sateiset säät olivat myös haittana valokuvien otossa.

Tarkastin systemaattisesti Kalvolanjärven ympäristöt ja Vana- javeden rannan. Sen sijaan tein vain teitten suunnissa tarkas- tusmatkoja "metsäkulmalla" ja tutkin tarkemmin siellä vain jär- vien rantamaita isompien viljelysalueitten läheisyydessä.

Kalvolan pitäjän nykyinen asutuksen leviäminen kuvastaa sa- malla pitäjän asuttuja alueita ainakin rautakaudella, ehkäpä jo kivikaudellakin. Niinkuin nykyään oli silloinkin Kalvolanjärven ympäristöt ja siitä itään pistäytyvät savitasangot n.s. "pitäjän aukea" olleet varsinaista asutusaluetta. Aivan harvaan asuttua on edelleen ylänköseutu, n.s. "metsäkulma", jossa kuitenkin kivikaudella sen aikaisista löydöistä päättäen on liikkunut asuk- kaita, todennäköisesti metsästys ja kalastusmatkoilla sikäläisis- sä korvissa ja sisäjärvissä. Tulevaisuudessa voi hyvinkin metsä- kulman harjujen rinteiltä ja järvien rantamailta ilmaantua kivi- kaudenaikaisia asutuksen merkkejä.

Mutta niin kuin jo mainittiin näyttää asutus keskittyneen Kalvolan Äimäjärven rantamille. Asutuksen painopiste ei ole kui-



tenkaan jakaantunut tasaisesti järven rantamille, vaan on keskittynyt sen itärannalle, suunnilleen Iittalan asemalta pohjoiseen, sekä pohjois- ja luoteispäähän. Erillisiä asutusalueita on ollut Uudenkartanon ja Kutilan sekä Saviniemen seuduilla järven länsirannalla. Kokonaan vailla kiinteän asutuksen merkkejä näyttää olleen Kalvolanjärven eteläinen pää suunnilleen Kutilasta lähtien, johtuen ainakin osittain maanpinnan mataluudesta täällä. Tiheä asutus taas on suurelta osalta tuhonnut itärannan pohjoisosan kiinteät muinaisjäännökset. Vain siellä täällä, kivirikkaissa kohdissa, on saattanut säilyä nykypäiviin saakka jokin yksinäinen hautakumpu. Yllättävää on Peltokutilan ja Rantala - Sipilän tapaisten kalmistojen erinomainen säilyminen.

#### 1. Kivikausi.

N:o 9399. Poikkikirves, löytänyt A. Voionmaa v. 1931 Heinunkylän <sup>saari</sup> (Saaren sotilasvirkatalon <sup>saari</sup> maalla olevan) Kolarin huvilan alueelta. Myöhemmin todettiin tällä alueella olevan kivikautisen asuinpaikan (n:o 10007), joka on toistaiseksi ainoa todettu kivikautinen asuinpaikka Kalvolassa. Paikalla suoritettiin tutkimuksia v. 1934.

Ks. S. Pälän piirtämää karttaa (n:o 4) ja yleiskarttaa.

N:o 9310. Oikokirves, löytänyt v. 1910 vuokraajanpoika Urho Salimäki Iittalan kylän Patamon talon maalta Lapinkisto-nimistä peltoa kyntäessään n. 20 cm syvästä. Löytöpaikka on kiviperäistä mäkimäata Patamon talon asuinhuoneesta n. 500 m etelään ja n. 30 m pohjoiseen Unosten talon metsämaasta ja Unosten ja Eerolan talon rajasta. Löytäjä asuu nykyään Vesilahden pitäjässä



N:o 6708:1. Tasatalta, insinööri Norstedtin kaivauksista kalamajansa ympäriltä Isonsaaren niemeltä.

Löytökohta merkitty yleiskartalle n:o 2. Ks. oheisia karttoja n:o 2-3. Valokuvat n:o 13603-6.

N:o 6035:5 Kirveen teräpuoli, ostettu poliisi Otto Seliniltä Keikkalan kylästä, joka oli huutanut esineen v. 1912 Isaac Drunströmin huutokaupasta samasta kylästä. Arvellaan, että esine on löydetty Keikkalan kylästä.

al 28:7

N:o 9338. Vasarakirves, jonka löysi työmies Juho Klinge - kaatunut kesällä 1941 - hiekkaa hautausmaalla ajaessaan keväällä 1931 Niemen kartanon maalta Taljalan kylään vievän maantien leikkauksesta viimeisen Niemen kartanon ladon luota ennen Taljalan kylää. Niemen kartanosta on paikalle linnuntietä n. 1 km. luoteeseen sekä saman verran Äimäjärven luoteispäästä. Santahaudan kalmistoon on tältä paikalta matkaa n. 100 m koillisuuntaan. Paikalla on suunnilleen lounaasta koilliseen kulkeva ympäristöstä selvästi erottuva matala harju, joka nykyään on suurelta osalta viljelyksessä. Leikkauksesta päätellen harju on hiekkaharju. Hautausmaan hoitaja, joka oli ollut silloin paikalla, kun Klinge oli löytänyt kirveen, kertoi myös maan paikalla olevan ylempää hienoa hiesua ja syvempää jonkin verran karkeampaa. Harju olisi erinomaisesti soveltunut vasarakirveskulttuurin aikaiseksi kalmistopaikaksi.

Löytöpaikka merkitty yleiskarttaan n:o 3. Valokuvat n:o 13593-4, 13596, 13600. Ks. myös karttaa n:o 1.

N:o 5347:1 Veneenmuotoisen vasarakirveen teräpuolikas, löytänyt Kustaa Lehinmäki (†) Niemen kartanon maalta (entisen Lehinmäen torpan) nykyisen Kiekun tilan pellosta.



4  
N:o 2895:6 Tasataltta, löytänyt Kustaa Juhonpoika Isohaaro Niemenkylästä.

N:o 9762:3 Kivikirveen teräkappale, löytänyt pikkutilallinen Hakamaa omistamansa Hakamaan tilan maalta Taljalan kylässä. Löytöpaikka on n. 125 m päärakennuksesta etelään Kurikanjoen (oikeastaan puron) varrelta, etelärannalta sillan vieressä olevasta savikuopasta.

Merkitty yleiskarttaan n:o:lla 5. Valokuva n:o 13592.

N:o 6680:4. Kourutalтта, löytänyt vaari Kalli Samulinpoika Saaren sotilastalon metsästä, <sup>(1920) myk. Heinon illan</sup> Mikkolan torpasta n. 1/2 km pohjoiseen; esine oli ollut maanpinnalla.

N:o 365. Tasataltta, löydetty Ahlajärven kartanon maalta.

Rolf Grönlundin hallussa, Luotsikatu 7, Helsinki.

Tasataltan jäännös, löydetty Lintumaan kylästä Paakkosen talon pellosta. Grönlund saanut esineen v. 1923 Paakkosen talosta.

N:o 2252:2 Kourutalтта, saatu Lintumaasta; löydetty kylän kohdalta Lintumaan järven itärannalta.

N:o 2252:3. Oikokirveen teräpuoli, löydetty Lintumaan kylästä Pusan talon Ampuja-nimisestä niitystä Lintumaan ja Paakkosen väliltä läheltä Kallijärven itärantaa.



N:o 3378:1 Reikäkivi, löytänyt maanviljelijä Mattila Ojajärven kylästä Kuopanalusta pellosta.

N:o 5602:3. Kourutaltan teräkatkelma, löytänyt seppä Kustaa Heinonen Ohtisten kylästä mainitun sepän omistaman torpan pellosta. Paikan omisti v. 1943 Heinosen tytär.

Löytökohta merkitty yleiskarttaan n:olla 1.

N:o 6280:5 Kourutaltta; Juha Könnösmäki oli perinyt tämän Taulamäen Alitalon vaarilta Kutilan kylästä.

N:o 2950:8 Kivikirves, löydetty Vehkojan kylästä torppari Henrik Korskijan (v. 1943 kuollut) pellosta.

N:o 2252:4 Tasatalta, löydetty Kuurilan kartanon Sillanpään torpan läheltä kuusen juurelta.

Maisteri Leonard Björkbomilla Turussa.

Tasatalta, löydetty Kalvolasta.

Suomalaisen Normaalilyseon kokoelmissa N:o 2.

Oikokirves, joka on saatu kokoelmiin rouva Haahdelta, professori Geitlinin tyttäreltä. Lienee Kalvolasta, jossa G:llä oli kartano.

Humppilan Museo N:o 359.

Oikokirves, saatu keräilijä Juho Ajulalta Toijalasta. Tämä on säänut sen jostain Kalvolasta.



6

2. Rautakausi.

=====

N:o 151 Soikea tuluskivi, löydetty Kalvolasta.

N:o 1139. Soikea tuluskivi, löydetty kuivatun järven pohjasta.

N:o 3453:22. Soikea tuluskivi, löydetty luultavasti Kalvolan Kautiosta (?), saatu Rengon Ahoisista.

Iittalan kylä.

N:o 3183:2. Rautakirves, löydetty Poukaman huvilan maalta Kalvola järven itärannalta. Löytöpaikka on pieni korkeahko järveen pistäytyvä niemi, jonka korkeimmalle kohdalle on rakennettu huvila ja jossa muut rakennukset ovat jonkin verran alempana lähellä rantaa. Mäki näyttää olevan rikas kivistä. Siitä päätäten, että löytöpaikalla oli hiiltä, on kirves peräisin haudasta.

Löytöpaikka merkitty yleiskartalle n:olla 6. Valokuvat 13601-2.

Niemen kylä.

✓  
Pahnainmäen kalmisto on Niemen kartanon maalla Äimä- eli Kalvolan järven luoteispäässä. Kalmistopaikalle on kartanosta n. 1,5 km (linnuntietä 1 km) länteen. Ympäröivää peltoa kutsutaan Santahaudan pelloksi. Taljalan kylästä erottaa kalmistoalueen pieni Taljanjoki eli Totonoja, josta kalmistopaikalle on n. 200 m. Appelgren-Kivalon v. 1911 tutkima hautakumpu (esineet 5960:1-54); 6388:1-10) oli n. 20 m Pahnainmäen koillispuolella. Paikalta alkaa matalahko hiekkaharju, joka jatkuu koillisuuntaan ja josta myöhemmin on löydetty veneenmuotoinen vasarakirves (9338).

Löytöpaikka merkitty yleiskartalle n:olla 7. Ks. oheista karttaa n:o 1. Valokuvat 13599-13600.



7

Pahnainmäeltä koilliseen kulkevan hiekkaharjun laelta ovat myös ne esineet (5960:55-56), jotka sanotaan löydetyn Niemen kartanosta Taljalan kylään vievän ajotien varresta. Löytöpaikan on Appelgren-Kivalo merkinnyt Pahnainmäen kalmiston sijaintia kuvaavaan karttaan. Paikalla lienee ollut joko yksinäinen hauta tai suurempi kalmisto.

Löytöpaikka merkitty yleiskartalle n:o 8. Ks. oheista karttaa n:o 1.

#### Taljalan kylä.

Suuri yhtenäinen kalmisto osoittautui olevan Taljalan kylän Sipilän ja Ranta-Seppälän eli Rantalan tilojen mailla Kalvolanjärven luoteispäässä. Aikaisemmin on tältä alueelta löydetty: keihäänkärki (5960:57) Sipilän talon alapuolelta, t.s. päärakennuksen ja Totonojan väliltä. Soikea Tuluskivi (6418) on tavattu jostain Taljalan kylästä. V. 1918 tutki Tallgren Rantalan tilan pohjoispuolelta Riihipellosta maansekaisen kiviröykkiöhaudan eli käävän (7427:8). V. 1920 oli työnjohtaja K. Saarinen löytänyt n. 100 m Rantalan talosta pohjoiseen olevasta käävästä 4 keihäänkärkeä (10279:1-4). Käävää purettaessa löysi työmies Kalle Mäkelä (+) v. 1937 samalta pellolta talon puimahuoneen ja Sipilän raja-aidan välillä olevasta käävästä angon ja suomalaisen väkipuukon (11368:1-2). Alueelta on siis tavattu useita kalmistoon viittaavia löytöjä.

Alueen kivirikkauden vuoksi on vaikeata ratkaista mitkä käävistä ovat esihistoriallisia hautoja, mitkä taas myöhemmin kerättyjä kivikasoja. Seuraavassa luettelen eräitä, joita lähinnä pitäisin esihistoriallisina kumpuina: <sup>1)</sup> Sipilän talon maalla n. 200 m päärakennuksesta itään, Sipilän ja Rantalan raja-aidan vieressä, Niemen kartanoon vievän oikotien varrella on isonlainen kääpä. Löysin siitä kuonaa ja hiiltä. Kylän asukkaat eivät tietäneet, että paikalla olisi joskus ollut pajaa. <sup>2)</sup> Tästä käävästä muutama kymmenen metriä etelään Rantalan talon puolella on samanlainen kääpä. <sup>3)</sup> Edelleen samaan suuntaan lähempänä Rantalan taloa on kolmas kääpä. <sup>4)</sup> Ensiksimainitusta Sipilän maalla olevasta käävästä n. 75 m lounaaseen on pellon keskellä neljäs kääpä. <sup>5)</sup> Samalla vainiolla, Sipilän talosta n.



150 m kaakkoon ja Rantalan talosta saman verran luoteeseen eli näiden talojen puolivälissä on useita kääpiä, joukossa toisia huomattavasti isompi kääpiä, jonka esihistoriallisuus näyttää varmalta. Samoin vaikuttaa haudalta tästä käävästä n. 30 m pohjoiseen oleva maansekainen kumpu. Ympäröivältä pellolta on myös kerätty kiviä kasoiksi, joten kääpien luonnetta on usein vaikea selvittää. Kääpien halkaisijat ovat suunnilleen 10 m ja korkeus 1 - 1½ m. Kääpiä ympäröivät pellot kasvoivat viljaa, joten kartoittaminen ei tullut kysymykseen tässä vaiheessa. Kaikkia näitä kääpiä uhkaa vaara joutua raivatuiksi pois viljelyksen tieltä, joten niiden tutkiminen olisi suoritettava lähitulevaisuudessa.

Löytöpaikka merkitty yleiskartalle n:olla 9. Ks. myös karttaa n:o 1. Valokuvat 13595-8.

#### Keikkalan kylä.

N.s. Hommosen kärjessä eli Isosaarella Äimäjärven itärannalla on insinööri Norstedtin ent. huvilaw (sen omistaa nykyään asessori Wallin Ikaalisista) tontilla todettu rautakauden kalmisto. Paikalta on tavattu löytöjä (6644:1-8; 6708:2-16; 7893:1-7; 7949:1-2; 8021:1-2). Selostus löydöistä Kansallismuseon top. arkistossa. X) Kalmistoa ei ole järjestelmällisesti tutkittu ja on se ympäristöä puutarhaksi raivattaessa todennäköisesti hävitetty kokonaan.

Paikka merkitty yleiskartalle n:olla 2. Ks. oheisia karttoja n:o 2 - 3. Valokuvat 13602-6.

Hommosen kärjessä eli Isosaarella olevasta insinööri Norstedtin ent. huvilasta n. 150 m koilliseen on isohko kumpu, joka paitsi kokonsa ja muotonsa myös asemansa puolesta erinomaisesti edustaisi esihistoriallista hautaa. Järvelle on kummulta matkaa n. 75 m. Sen halkaisija on runsaasti toistakymmentä metriä ja korkeus noin 2 m. Ks. karttaa n:o 2. Valokuva n:o 13604.

X) top. ar-  
kistossa  
ei ole  
mitään  
selostusta



Rautasen työkirveen löysi kesällä 1921 Haitu Nurmi Lepomäki-  
nimisestä pellostä, joka on n. 70 m maantiestä ja Kalvolan kirkon  
eteläpuolella olevasta Leipomo-Kahvila liikkeestä. Löytökohtaa oli  
vaikea tarkemmin määrätä.

Löytöpaikka merkitty yleiskartalle n:olla 11.

V. 1929 löydettiin Kalvolan uutta hautausmaata perustettaessa  
n. 100 m nykyisestä kirkosta länteen siltä kohdalta, missä nyt on  
vv. 1939- 43 sankarihaudat, keihäänkärki, veitsi ja miekan kärki-  
kappale (9131:1-4). Paikka oli ollut matalahko kumpu Kalvolan- eli  
Äimäjärven itärannalla. Nykyään ei paikasta ole enää mitään jäl-  
jellä. Kumpu on kokonaan tasoitettu. (Maist. N. Cleven kertomus  
v. 1929 top. arkistossa).

Kalmisto merkitty yleiskartalle n:olla 12.

✓ T. Laurila oli v. 1934 löytänyt Tallimäen talon maalta Käi-  
kiän niemeltä ylijunailija Takan huvilan eteläpuolelta peltosaralta,  
jonka kiviaita erottaa Takan palstasta, vanhan angon (10004). Löy-  
tökohta on n. 20 m Kalvolan kirkolta Käikiän niemelle vievästä  
tiestä ja n. 10 m edellämäinitusta kiviaidasta. Löytöalue viettää  
etelälounaiseen. Paikka kohoaa heikkona kumpuna ympäristöstä. Siitä  
on löydetty palaneita luunsiruja. Pelto oli edelleen viljelyksessä  
eikä sitä voinut lähemmin tarkastaa. (J. Voionmaan tarkastuskertomus  
top. arkistossa).

Paikka merkitty yleiskartalle n:olla 14. Valokuva 13608.

Työmies V. Virtanen on löytänyt pronssisen rannerenkaan "tois-  
ta kyynärää syvästä" Leipälän talon maalta rakennuksen perustusta  
kaivettaessa. Alue on nykyään siksi raivattu, ettei minkäänlaista  
esihistoriallista merkkiä enää ollut erotettavissa.

Paikka merkitty yleiskartalle n:olla 15.



10

✓ Noin 100 m Tallimäen talosta kaakkoon Marttilan talon maalla, mäellä, joka oikeastaan on samaa harjannetta kuin Tallimäki, on 5 maansekaista kumpua aivan lähekkäin. Niitten halkaisijat ovat noin 6 - 10 m. Röykkiöitten ympärillä on peltoa. Saattaa siis olla mahdollista, että niihin on kerätty jonkin verran kiviä ympäröivästä pellostä.

Paikka merkitty yleiskartalle n:o 16. Valokuva n:o 13609.

#### Iittalan kylä.

✓ Iittalan lasitehtaan ja Kyyhkylän talon rajalla on Äimä- eli Kalvolanjärveen viettävä Könnölänniemi, joka suurelta osalta on raivattu pelloksi. Tämän mäen lasitehtaan puoleisella osalla n. 100 m Kyyhkylän vanhanväen huvilasta kaakkoon on useita kääpiä. Näistä on kymmenkunta esihistoriallisiksi haudoiksi sopivia. Kummut ovat siksi maatuneita, ettei voi varmuudella päättää, miten paljon niihin on myöhemmin kerätty kiviä ympäristöön raivatusta pellostä.

Paikka merkitty yleiskartalle n:o 17. Valokuvat n:o 13610-11.

#### Kutilan kylä.

✓ Ihalahon kalmisto on kivikkoinen mäki Äimäjärven länsirannalla, noin 150 m järvestä. Sinne tänne on koetettu raivata pieniä peltotilkkuja. V. 1936 keksittiin tässä maässä 51 varmaa ja 49 epävarmaa röykkiöhautaa. Näistä on tähän mennessä tutkittu 6  $\frac{1}{2}$  varmaa ja 1 epämääräinen hauta. Pienviljelijä Mikko Korpula oli v. 1940 myynyt Peltokutilan nykyiselle omistajalle Lauri Yrjälälle. Tämä ei ollut hautakalmistosta tietoinen ja oli vahingossa hävittänyt epämääräisen röykkiön XLV kokonaan ja haudasta 47 kolmen neljänneksen. Loppuosa tätä hautaa olisi tutkittava v. 1944. Esineitä Yrjälä ei ollut tavannut kummastakaan röykkiöstä.



Pienviljelijä Kannisto oli löytänyt omistamansa tilan maalta n. 100 m Ihalahonmäen kalmistosta ja 50 m Äimäjärven rannasta mutakuopasta meripihkariipuksen. Löytöpaikka on merkitty Cleven v. 1936 piirtämään Ihalahonmäen kalmiston karttaan. Löytäjä Kannisto asuu nykyään Urjalassa.

Ihalahonmäen kalmistosta etelään, alavan laakson toisella puolella ja vastapäätä Äimäjärven itärannalla olevaa Kankaanpään kartanoa on Nikkilän talo. Sen länsipuolella keskellä viljelyspelloa on ainakin 7 maansekaisista kumpua. Useitten keskellä on suuri silmäkivi. Ne vaikuttavat haudoilta, vaikka Nikkilän isäntä, ehkä pelosta, että niitä ruvettaisiin tutkimaan, arveli niiden olevan myöhään koottuja.

Paikka merkitty yleiskartalle n:olla 18.

Nikkilän talon pohjoispuolella mäen korkeimmalla laella - siis myös vastapäätä Ihalahonmäen kalmistoa - on Ylikartano-niminen tila. Sen päärakennuksen luoteispuolella raivaamattomassa kohdassa on kymmenkunta kumpua, joista ainakin osa vaikuttaa haudoilta. Todennäköistä on, että niihinkin on koottu kiviä läheisestä pellostä.

Paikka merkitty yleiskartalle n:olla 19.

Unosen kylä.

Äimäjärven länsirannalla vastapäätä Hommosen kärkeä on Saviniemen talo. Noin 200 m talon päärakennuksesta pohjoiseen on Äimäjärveen pistäytyvä n.s. Sepänkärki. Tämän korkeimmassa kohdassa on iso maan- ja kivensekainen kumpu, joka epäilemättä on hauta. Sen läpileikkaus on n. 10 m. Paikkakunnan vanha väki ei muista, että tällä niemellä olisi ollut pajaa, ja tuskin on siinä myöskään asunut seppää. Olisikohan niemi saanut nimensä siitä, että paikalta olisi löytynyt esihistoriallisia esineitä ja kansa arvellut niiden olevan peräisin sepän pajasta?

Paikka merkitty yleiskartalle n:olla 20. Valokuvat n:o 13612-6.



Heinun kylä.

Iso uhrikivi on alkujaan sijainnut Heinun kylän Puhkan talon pohjoispuolella olevassa kivikkohaassa, josta se ensin siirrettiin talon aitan porraskiveksi ja sitten Rauhalahden kartanoon. Kartanon omistajan, valtioneuvos Aspelin-Haapkyllän perikunnan toimesta siirrettiin kivi v. 1917 Kansallismuseoon. (Tarkempia tietoja SM 1895:2 ja Kotiseutu 1917). Valokuva 5152. Löytökohta merkitty yleiskartalle n:olla 10.

N:o 2883. Jauhin- l. käsikivet, löydetty metsäniityltä, n. 3 km Vanajaveden rannalla olevasta Hiidenkallio-nimisestä rajapaikasta.

N:o 3003. Arapialaisen rahan jäljennös löydetty Rauhalahden maalta Vanajaveden varrelta.

## 3. Historiallinen aika.

=====

Iittalan kylä.

Sodan aikana kaivettuja vallikuoppia on eräällä matalahkolla tiheätä havupuumetsää kasvavalla kummalla Apalan talon maalla. Kumpu on vajaa 1 km talosta itään rautatien itäpuolella ja Vanajan selälle vievän polun vasemmalla puolella. Kuopat ovat soikeita ja järjestetty säteittäisesti kukkulan lakea vastaan. Eräessä kuopassa oli toinen laita reunustettu kivillä. Samanlaisia kuoppia kertoi Apalan isäntä olevan muissakin ympäristön mäissä.

Valokuva n:o 13617.

Keikkalan kylä.

Äimäjärvessä ylijunailija Takan huvilaa vastapäätä on pieni Kuparisaari. Kerrotaan, että siihen on upotettu kirkonkello. Monta kertaa se on jo saatu ylös niin paljon, että kanta on näkynyt,

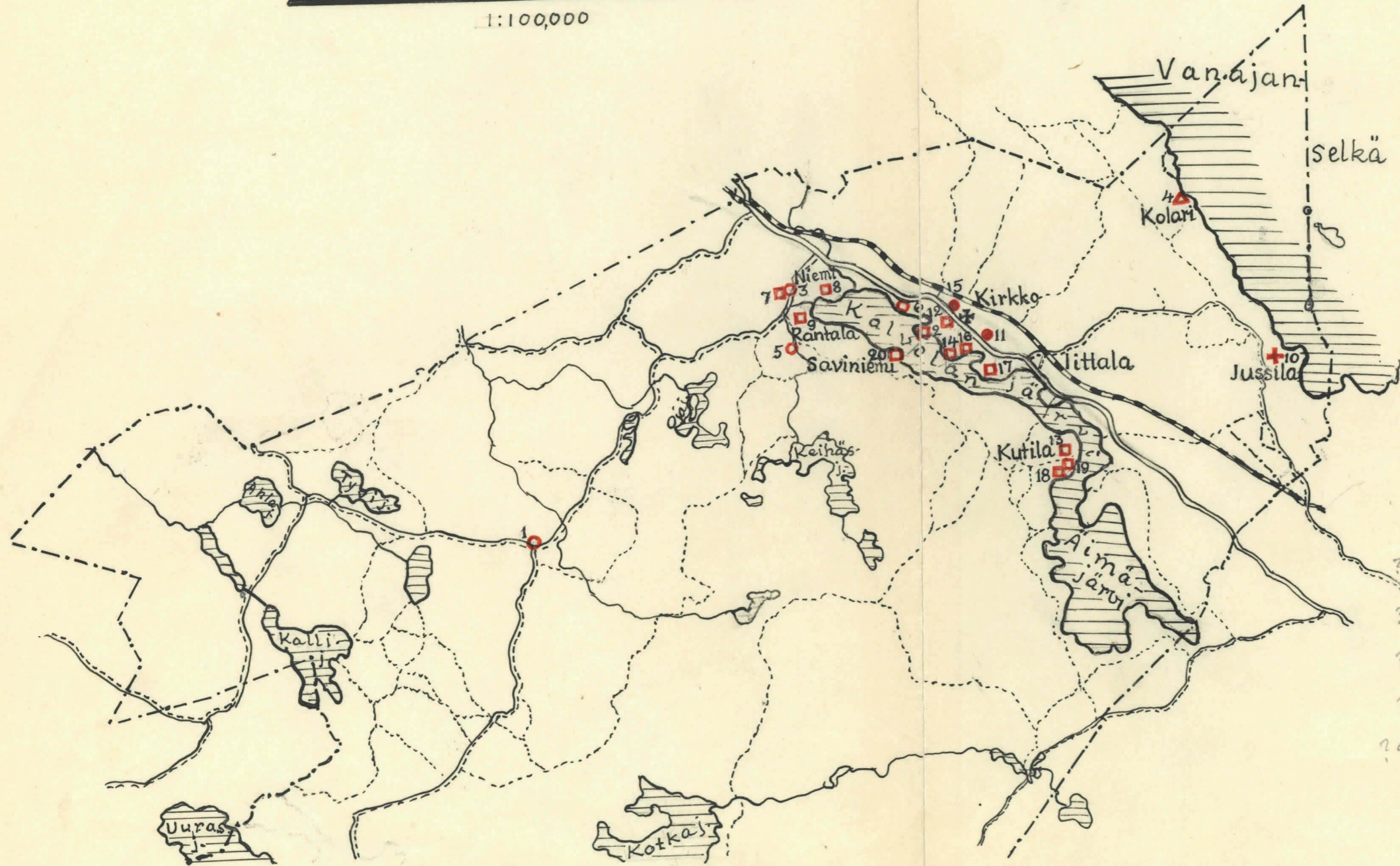
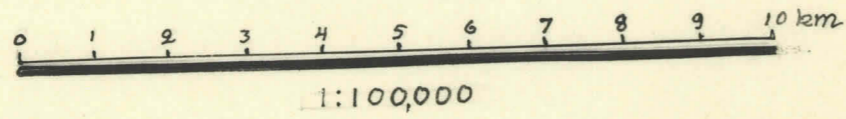


mutta silloin vaipunut takaisin järveen, kun ei tiedetä niitä sanoja, joilla se saataisiin ylös.

(Kertonut rouva Takala).



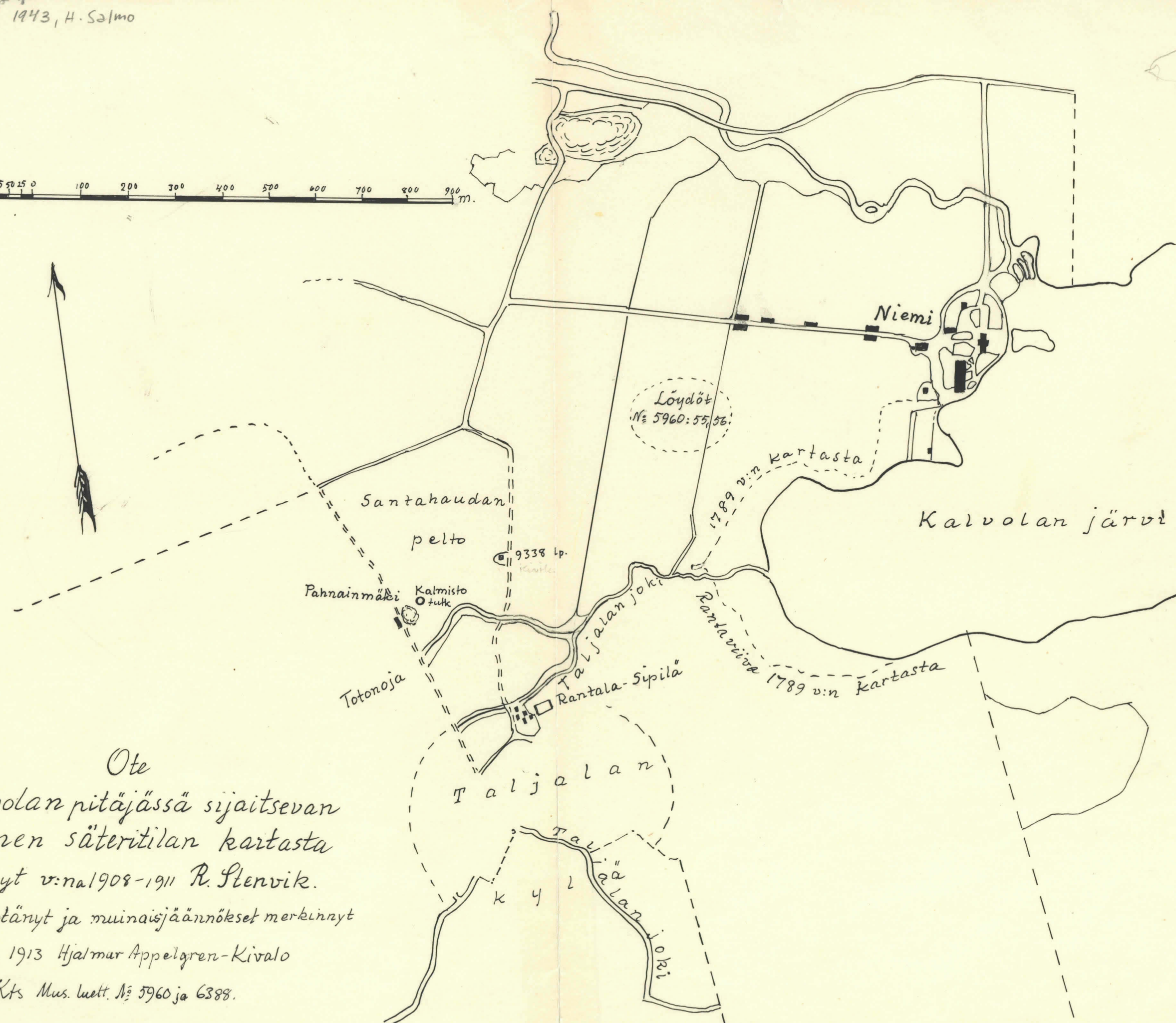
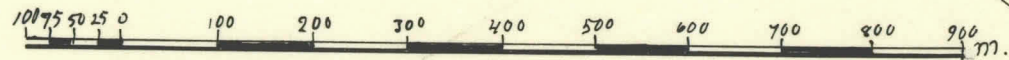
Kalvolan pitäjä  
Muinaisjäännösten inventoinnin suorittanut  
H. Salmo. v. 1943



- 1 Kourutaltan (5602:3) löytöp.
- ? □ 2 Hommosen kärki
- 3 Vasarakirveen (9338) löytöp.
- 4 Kolarin kivik. asuinp.
- 5 Kivikirveen (9762:3) löytöp.
- 6 Poukaman huvila
- 7 Pahnainmäen kalmisto
- 8 Kalmisto Niemen pellossa
- 9 Rantala-Sipilän kalmisto
- + 10 Uhrikiven löytöp.
- 11 Lepomäki
- 12 Uusi hautausmaa
- 13 Ihalahonmäen kalmisto
- 14 Käikiän niemi
- 15 Leipälänmäki
- ? □ 16 Tallimäki
- ? □ 17 Könnölänniemi
- ? □ 18 Nikkilän kalmisto
- ? □ 19 Ylikartanon mäki
- ? □ 20 Saviniemi

- △ Kivikaut. asuinp.
- Kiviesineen löytöp.
- Rautak. kalmisto
- Rautak. esineen löytöp.
- + Uhrikivi.

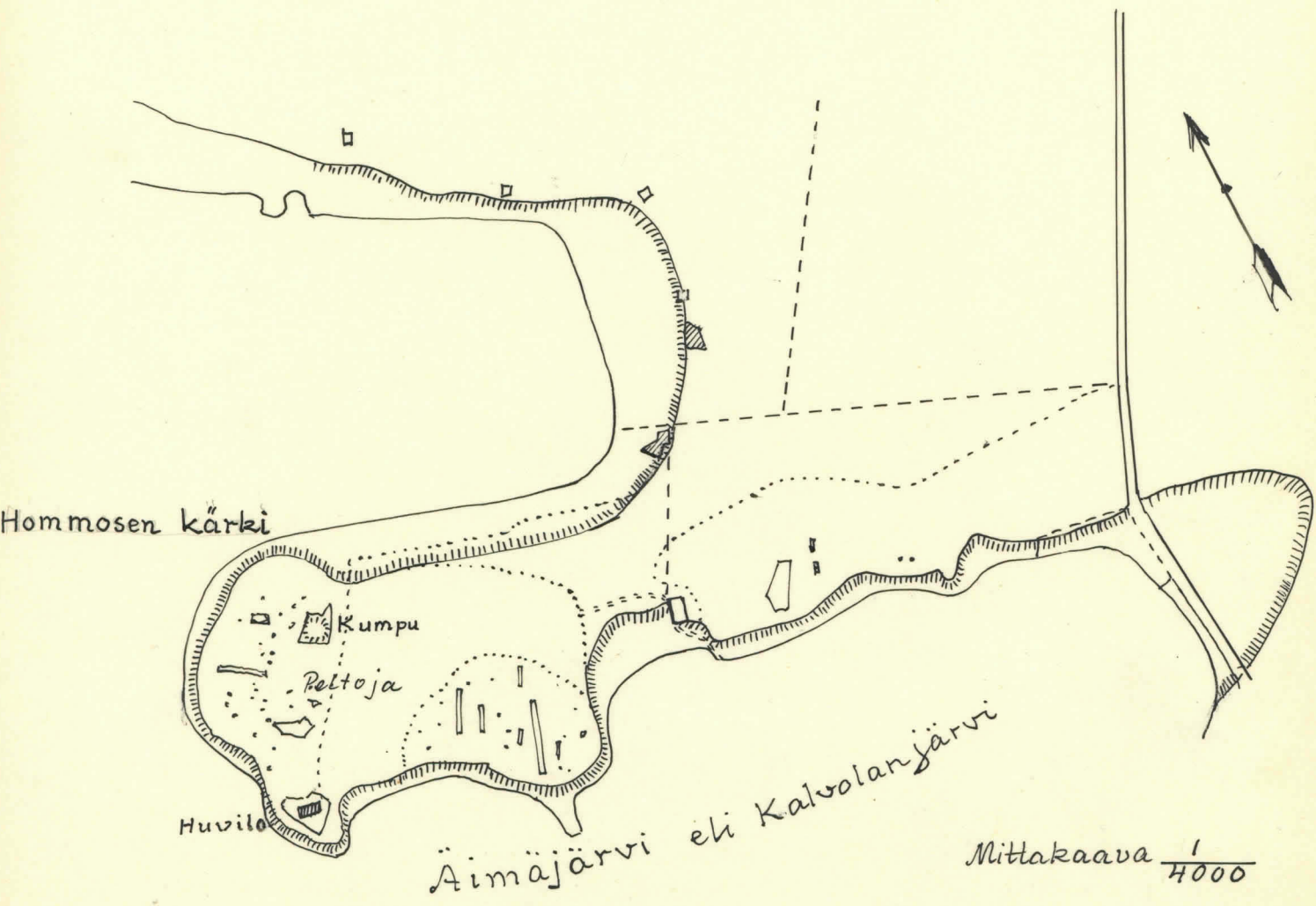
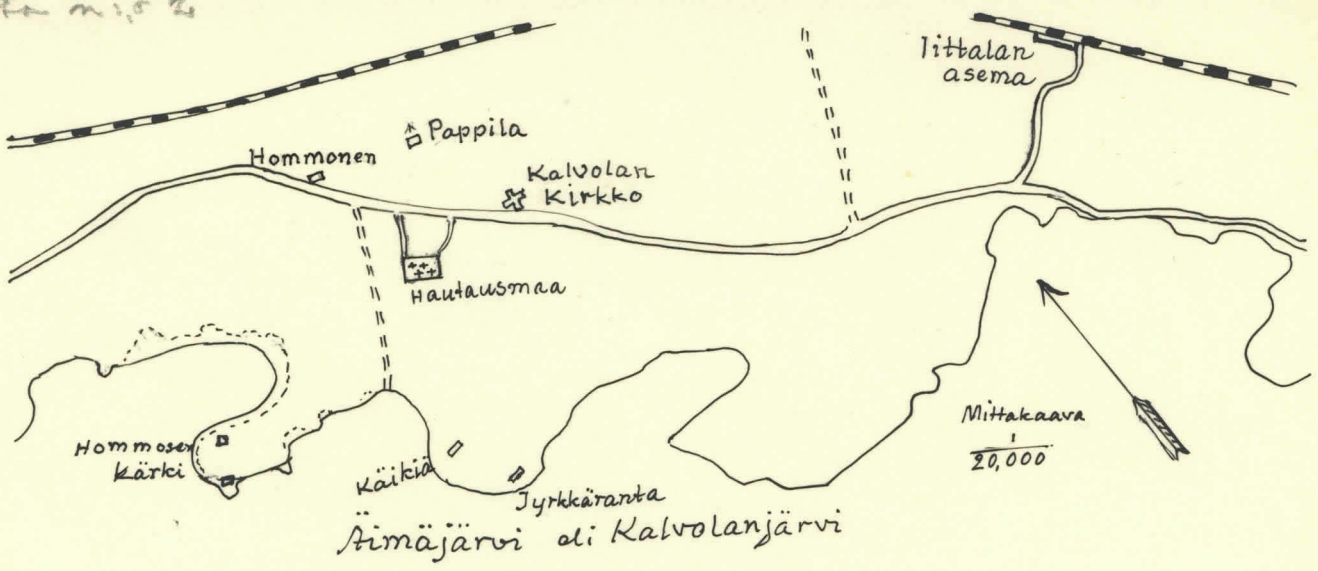




Ote  
Kalvolan pitäjässä sijaitsevan  
Niemen säteritilan kartasta  
tehnyt v:nal 1908-1911 R. Stenvik.  
Täydentänyt ja muinaisjäänneket merkinnyt  
v. 1913 Hjalmar Appelgren-Kivalo  
Kts Mus. luett. N<sup>o</sup> 5960 ja 6388.



Kaartta n:o 2







2. 13592. Kalvola, Taljalan kylä, Hakamaan  
palsta. Kiirikirveen teräkkäpalleen  
(9762:3) löytöpaikka.



2. 13593. Vasarakirveen (n:o 9338)  
löytöpaikka Taljalan kylään vievän  
maantien leikkauksessa, muassa  
näkyvän ladon luona.



2. 13594. Kalvola, Niemi.  
Vasarakirveen (n:o 9338) löytö-  
paikka ladon luona, takana  
Taljalan kylä.





L. 13595. Kalvola. Taljalan kylä.  
Rantalan ja Pipilän kalmisto  
pohjoisesta käsin kuvattuna.



L. 13596. Kalvola,  
Taljalan kylä.  
Rantalan ja Pipilän  
maalla oleva kalmisto  
kuvattuna vasarakiveen  
(n:o 9338) löytöpaikalta.





L. 13597. Kalvola, Taljalan kylä,  
Rantalan kalnistoaluetta, va-  
semalla ruumahuone, edessä  
oikealla pari häärpäiä.



L. 13598. Kalvola, Taljalan kylä.  
Eräs häärpä Rantalan talon  
maalla.





L. 13599. Kalvola, Niemi.  
Pentakaudanmaän kalmisto  
itästä päin.



L. 13600. Kalvola, Niemi.  
Pentakaudan kalmisto  
vasarakiiven (n:o 9338) löytö-  
paikalta valokuvattuna.





L. 13601. Kalvola, Pittalan kylä,  
Poukaman huvila. Rautakiiven  
(n:o 3183:2) löytöpaikka.



L. 13602. Kalvola, Pittalan kylä,  
Poukaman huvila. Rautakiiven  
(n:o 3183:2) löytöpaikka. Va-  
senmalla Niemen kartano.





L. 13603. Kalvola, Keikkalan kylä,  
 Hommosen kirkki eli Tsosaari  
 idästä päin valokuvattuna. Kes-  
 kellä asessori Wallinin huvila  
 eli ent. Tomtebo, siitä oikealla  
 mäen korkeimmalla kohdalla  
 hautakumpu.



L. 13604. Kalvola, Keikkalan kylä,  
 Hommonen.  
 Hautakumpu Hommosen  
 kirkissä.



L. 13605. Kalvola, Keikkalan kylä,  
Hommosen Kärki Saviniemes-  
tä käsin.



L. 13606. Kalvola, Keikkalan kylä.  
Hommosen Kärki eli Tsosaari  
Saviniemestä käsin.





L. 13607. Kalvola, Uusi hautausmaa.  
Esineitten 9131:1-4 löytö-  
kohta.



L. 13608. Kalvola, Keikkalan kylä,  
Tallinmäki.

Oikealla valkoisen ra-  
kennuksen vaikeilla Talli-  
mäen kalmisto ylijunaili-  
ja Takkan huvilan vaikeilla.  
Keskellä takana Niemen Kar-  
tano, vasemmalla Pavinieni.

Kura m ylösalaisin  
M.R. 21/592



L. 13609. Kalvola, Keikkalan kylä,  
Marttilan talo. Tallinmäen  
lähellä olevat käävät.



L. 13610. Kalvola, Tittala, Konnaolan-  
mäki. Kääpiä lehtipuita  
kasvavassa rinteesä.





L. 13611. Kalvola, Yittala.  
Vasemmalla Kõnnõlämmäki.



L. 13612. Kalvola, Unosen kylä,  
Paviniemi. Hautakumpu  
lepänkärjessä.

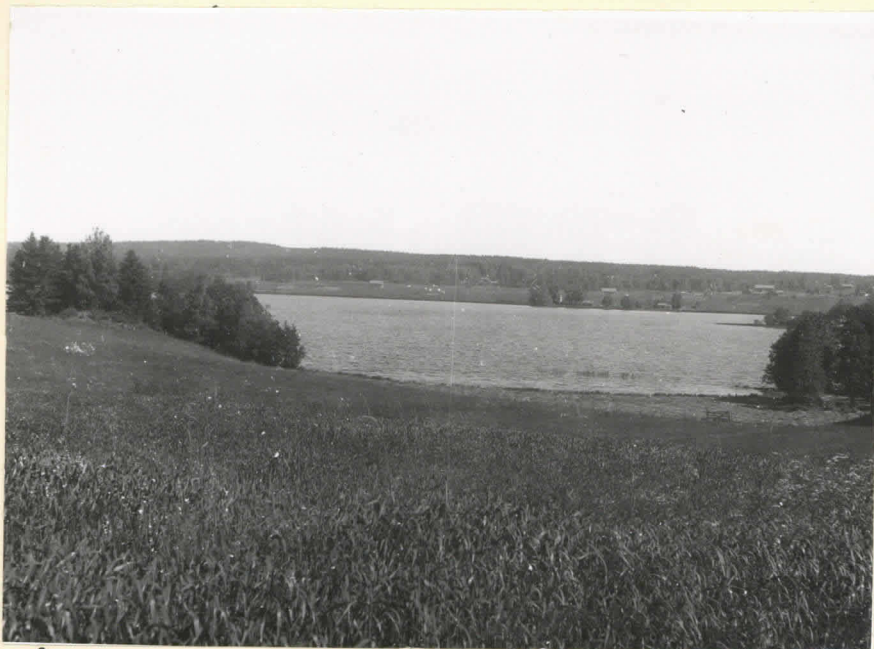


L. 13613. Kalvola, Unonen, Pavi-  
niemi, Sepänkärki. Hauta-  
kumpu oikealla metsikön  
laidassa.



L. 13614. Kalvola, Unonen,  
Paviniemi, Sepänkärki.





L. 13615. Kalvola, Unonen, Pavi-  
niemi. Vasemmalla hauta-  
kumpu Sepänkärjessä. Färven  
toisella puolella Pirttalan  
kylää.



L. 13616. Kalvola, Unonen, Pavi-  
niemen talo Sepänkärjestä  
kuvattuna.



L. 13617. Kalvola, Littalan  
kylä, Apalan talo. Ladot-  
tua ampumahaudan reu-  
naa Apalan talon met-  
sässä.