

Oulun yliopisto
Historian laitos

HAAPAVEDEN PIRNESJÄRVEN KIVIRAUNIOIT

Haapavesi, kuten useat muutkin Pohjois-Suomen pitäjät, on arkeologisesti lähes tutkimatonta aluetta lukuunottamatta muutamia pikainventoinniksi luonnehdittavia toimenpiteitä. Esihistorialliset irtolöydöt tältä alueelta ovat kuitenkin suhteellisen runsaat. Näistä ylivoimaisesti suurin osa on kivikautisiksi ajoitettavia esineitä tai niiden katkelmia ja kivikautisia asuinpaikkojakin on tunnistettu eri puolilta pitäjää. Rautakaudelta tunnetaan kaksi esinettä: Ainalin Sonnilan talon maalta löydetty putkikirves¹ ja Karsikkaalta löydetty silmäkirves.²

Haapaveden kiinteistä muinaisjäänteistä puhuttaessa lienee tunnetuin Pirnesjärven länsipuolella oleva alue Perttulankankaalla ja siitä hieman luoteeseen sijaitseva metsikkö, joiden lukuisat kivirauniot ovat olleet tutkijoiden tiedossa jo pitkään. Ne mainitaan v. 1929 painetussa Suomenmaa -teoksessa:³ "Merkittäviä ovat kymmenissä luettavat kivirauniot Perttulankankaalla ja Autiokorvessa kalarikkaan Pirnesjärven rannalla, arvatenkin autioituneita talonpaikkoja, kuten tarinakin kertoo."

Perttulankankaan kivirauniot tuhoutuivat osittain 1960-luvun alussa maantien rakentamisen yhteydessä, mistä tapahtumasta nimismies Mikko Huurre on raportoinut muinaistieteelliselle toimikunnalle osoitetussa kirjeessään 25.9.1964.⁴ Tietöissä oli paikalla tavattu hiiliesiintymisiä ja puhuttiin myös, että hiilten joukossa olisi ollut palaneita luita. Nimismies Huurre on kirjeessään viitannut tarinaan, jonka mukaan "-- Ollalan kylä on joskus varempina aikoina saanut asukkaansa juuri Autiokorvesta --", muttei pitänyt sitä uskottavana muinaisjäänteiden nähtyään. Tuohon aikaan kiviröykkiöt olivat tietöiden lisäksi vaarassa myös erään "malminetsijän" availlessa niitä.

V. 1974 maanmittaushallituksen toimittamassa uusintakartoituksessa alueelle on tehty tarkastuskäynti, josta Paula Purhonen on laatinut raportin.⁵ Purhonen on todennut raportissaan ensiksi tien

länsipuolelta kaksi tervahautaa ja kaksi pienehköä kiviröykkiötä sekä tien itäpuolelta hiilimiilun. Näistä noin 700 m etelään hän on kuvaillut osittain tuhoutuneen muinaisjäännösalueen: "Tien länsipuolella laskettiin ainakin 10 matalahkoa kiviröykkiötä. Tien itäpuolella ei röykkiöitä havaittu. Sen sijaan tien itäpuolella todettiin jätinkirkko. Sen suunta oli lähes pohjoinen-etelä. Ulkomitat oliivat 9x16 m. Pitkät pohjois-eteläsuuntaiset seinät olivat noin 1 m:n levyiset ja kiviä oli monessa kerroksessa. Seinien rakente ja rajat olivat selvät. Pohjoisseinä oli heikommin erottuva ja kivien päällä kasvoi sammalta. Eteläseinässä oli keskellä seinää aukko ja aukon vieressä noin 3 m pitkää pohjois-eteläsuuntaista seinämää. Mahdollisesti sen suuntainen toinenkin lyhyt seinämä on erotettavissa joskin hyvin heikosti. Tällöin jätinkirkon eteläpäässä olisi ollut jonkinlainen eteiserakennelma. Jätinkirkon pohjoispuolella on 2 pyyntikuoppaa, joiden halkaisija on noin 3 m ja välimatka noin 3 m --."

Tien länsi-lounaispuolelle jääneet röykkiöt on merkitty v. 1978 painettuun peruskarttaan maininnalla "Lapinhaudat". Tämänkaltainen tulkinta alueen muinaisjäännöksistä esiintyy myös Matti Huurteen v. 1983 julkaisemassa teoksessa Pohjois-Pohjanmaan ja Lapin esihistoria, jossa hän mainitsee Pirnesjärven rauniot ns. lapinraunioiden yhteydessä⁶ suhtautuen epäilevästi Purhosen tunnistamaan jätinkirkkoon.⁷

Pirnesjärven kohde tuli Oulun yliopiston historian laitoksen mielenkiinnon kohteeksi v. 1984 kun prof. Kyösti Julku ja leht. Pentti Koivunen kävivät paikalla silloisen valtioneuvostonministeri Ahti Pekkalan ehdotuksesta. Ministeri Pekkala oli pannut merkille Perttulankankaalla maantien kahden puolen olevien jäänteiden lisäksi kiviraunioita laajalla alalla jonkin matkaa luoteeseen sijaitsevan metsäautotien eteläpuolella, alueella, joka lienee samaistettavissa Suomenmaa-teoksessa mainittuun ja nimismies Huurteen viittaamaan Autiokorpeen. Lehtori Koivunen oletti varovasti käynnistä laatimassaan raportissa Perttulankankaan alueen röykkiöiden olevan kaskiraunioita tai tai muinaistalon jäänteitä ja Autiokorven alueen hän tulkitsi peltoalueeksi raunioineen.⁸

Oulun yliopiston historian laitoksen ryhmä työskenteli Pirnesjärven alueella viime syyskuussa (9-13. p.) Haapaveden kunnan myöntämän avustuksen rahoittamana tarkoituksena kartoittaa edellä mainittujen alueiden aiemmin todetut muinaisjäännökset arkeologian opiskelijoiden harjoitustyönä. Tässä yhteydessä saatiin allekirjoitaneen ja maisteri Markku Mäki vuotin johdolla työskennelleen ryhmän toimesta kartoitettua jokseenkin tyydyttävästi Perttulankankaan

kivimuodostelmat sekä ehdittiin luonnostella pikaisesti Autiokorven kivirauniot.

PERTTULANKANGAS

Perttulankankaan muinaisjäännösalueella luotiin kartoitustyötä varten pohjois-eteläsuuntainen koordinaatisto ja piirtäminen tehtiin mittakaavassa 1:100 millimetripaperille. Alue käytiin systemaattisesti lävitse pyrkien merkitsemään kartalle kaikki ihmiskäden luomat muodostelmat kuten kiviröykkiöt, kiviaitamaiset rakenteet ja kuopat. Työtä tehdessä havaittiin, että suhteellisen suuri osa kivirakennelmista oli pintakasvillisuuden peitossa, osa jopa täysin, niin että kiveyksien reunat voitiin todeta vain huolellisesti tunnustelemalla.

Kivirakennelmat sijoittuvat maantien kahden puolen ja ne muodostavat kangasmaaston korkeimmalle kohdalle karkeasti ottaen länsilounas-itäkaakkosuuntaisen vyöhykkeen, jonka suuruus on noin 50-60 m x 100-140 m. Maaperä on suhteellisen kivistä soraharjua, jota on muinaisjäännösalueen koillispuolella kaivettu suurehkoksi montuksi. (Äskettäin on myös kehty koneellisesti ns. jätinkirkon pohjoispuolelle pieni soravarojen tarkastuskuoppa, joka on täytetty ja toinen samanlainen on tehty lähelle itään viettävällä rinteellä.) Alue, jossa kivimuodostelmia esiintyy on suhteellisen tasaista. Lounaassa se rajautuu matalaan harjuun, jonka takana maasto alkaa soistua, länsiluoteessa rajana on luontainen kivikko suurehkoine irtolohkareineen ja itäkaakossa alue päättyy "jätinkirkon" kera niin ikään matalaan harjuun, jonka takana maasto alkaa laskea Pirnesjärveä kohden; etelässä ja pohjoisessa maastossa ei ole näin selviä luontaisia rajoja. Puusto alueella on enimmäkseen nuorehkoa männikköä, jota näyttää harvennetun joitakin vuosia sitten, missä yhteydessä metsätyökone on jossain määrin vioittanut joitakin raunioita ja suuri osa raunioista on peittynyt oksien alle. Mäntyjen seassa on muuta puustoa, joka on paljolti tiheää koivuvesaikkaa.

Kiviraunioiden kartoitus osoittaa näiden muodostavan tien molemmilla puolilla alkujaan yhtenäisen kokonaisuuden, joka on rikkoutunut mainitussa tienteossa. Tämä yhtenäisyys näkyy siitä, että samantyyppiset jäänteet esiintyvät molemmilla puolilla tietä: hallitsevana piirteenä olevia erikokoisia ja erityyppisiä röykkiömuodostelmia löytyy tien molemmilta puolilta sekä niiden rippeitä näkyy maantieojien leikkauksissa; vastaavasti erikokoisia ja erimuotoisia kiviaitarakenteita löytyy tien molemmilta puolilta; niin ikään kivimuodostelmien rajoittamalla alueella maaperä on yleisesti hyvin suuressa määrin

samanlaista ja tasaista luonteeltaan sekä keskimäärin tiiviintuntuista, muttei kuitenkaan kovaa, verrattuna alueen ulkopuolella olevaan epätasaiseen maaperään; molemmilla puolin tietä löytyy myös alueen ulkopuolelta - lähinnä pohjoisessa - maassa olevia kuoppia, joiden suhteen on kuitenkin todettava varauksellisesti, että tien länsilounaispuolella nähdyt kuopat ovat varsin vaatimattomia verrattuna tien toisella puolella oleviin suurehkoihin kuoppiin.

Alueen muinaisjäännöksissä on rakenteellisia eroja kokoerojen lisäksi. Muutamit rökkiöt ovat silmiinpistävän kolmiomaisia ja erityisesti yksi (kohdassa $x=22$; $y=73$) on muodoltaan varsin säännöllisen nelikulmainen. Tässä samassa rökkiössä on lisäksi merkillepantavaa se, että sen reunat ovat hyvin säännölliset, seinämäiset, mikä piirre esiintyy myös muutamissa aitamuodostelmissa kuten "jätinkirkon" koillispuolella ja raunioalueen lounaiskulmalla olevassa rakenteessa ($x=15$; $y=15-20$). Mainitut erot eivät kuitenkaan näytä olevan ratkaisevia alueen muinaisjäänteiden yleisluonteen ymmärtämisessä, vaan tämän asian kannalta näyttää olevan ratkaisevaa se, että maaperä on raunioiden rajaaamalla alueella varsin tasaista ja yhtenäistä, mikä viittaa siihen, että kyseessä olisi jonkinlainen peltomaa. Tämän oletuksen testaamiseksi alueelle tehtiin pieni koeruutu ($0,5 \times 0,5$ m² kohtaan $x=53,5$; $y=58$), joka osoittaa noin 10 cm vahvan peltokerroksen olemassaolon kyseisessä paikassa ja peltokerros voitiin todeta hieman epämääräisempänä myös maantiejien leikkauksissa.

Näyttää siis jokseenkin varmalta, Perttulankankaan muinaisjäännösalue on peltoa ja että kivirakennelmat ovat siihen liittyviä peltoraunioita. Maanpinnan suhteellisen tasaisuus on luultavasti seurausta risukarhin käyttämisestä muokkausvälineenä; aurasjäljistä ei tässä yhteydessä voida esittää mitään varmaa, mutta matala ojamainen ura kaakkoiskulmassa saattaisi liittyä tähän kysymykseen.

Kahdessa aiempien kävijöiden toimesta puretussa rauniossa oli mahdollista tutkia kivien alla olevaa maata kajoamatta ehjiin rakenteisiin. Kivien alla löytyy hiilensekaista palokerrosta, joka löytyi myös alueen ulkopuolelle tehdystä koeruudusta ($0,5 \times 0,5$ m² kohdassa $x=20$, $y=10$) turvekerroksen alta. On varsin todennäköistä, että palokerros on peräisin alueen kaskeamisesta.

Useassa kohdassa kivirökkiöt ja aitamaiset rauniot muodostavat melko selvästi rajautuvia peltoalueita. Länsireunassa olevat kaksi peltoa ovat pinta-alaltaan noin pari aaria, kun taas lounaaseen ja etelään rajoittuvassa osassa aluetta voidaan mitata 5-6 aarin kokoisia epämääräisemmin rajautuvia peltoalueita. Kokonaispeltoalaa on vaikea

määritellä ilman tarkempia tutkimuksia, mutta se näyttäisi liikkuvan jossain 50 aarin tuntumassa, ollen siis likimain yhden tynnyrinalan luokkaa.

Muinaisjäännösalueeseen kuuluvien erilaisten kuoppien merkitystä on tässä yhteydessä mahdoton arvioida lopullisesti. Näyttää kuitenkin mahdolliselta, että ainakin osa niistä liittyisi kiinteästi todettuun kaskiviljelyjärjestelmään: ne saattaisivat olla viljelyalueen ulkopuolelle tehtyjä pyynti- tai ansakuoppia, joilla on saalistettu viljelyksille pyrkivää riistaa.

Edellä mainituista puretuista kiviraunioista otettiin puhdistamisen jälkeen maa- ja hiilinäytteet samoinkuin alueen ulkopuolelle tehdystä koeruudusta; peltoalueelle tehdystä koeruudusta otettiin maanäyte ja siitä määritettiin yhdessä muiden maanäytteiden kanssa suhteellinen fosfaattipitoisuus pika-analyysillä. Kokeen tuloksena peltomaan fosfaattipitoisuuden arvoksi tuli 2, lounaisnurkan kivienalaisen palokerroksen ja ulkopuolelle tehdyn koeruudun arvoiksi 1 ja luoteiskulman kivienalaisen palokerroksen arvoksi 0. Hiilinäyte on lähetetty radiohiililaboratorioon ajoitusta varten.

AUTIOKORPI

Uuden metsäautotien eteläpuolisella alueella suoritettu kartoitus jäi ajanpuutteen vuoksi kursooriseksi. Tästä huolimatta voidaan todeta, että tämänkin alueen muinaisjäänteiden luonteen suhteen päästiin jo nyt varsin suureen varmuuteen. Kivimuodostelmat kartoitettiin tällä alueella ilman koordinaatistoa, käyttäen apuna vain tilapäisiä apulinjoja, joten liitteenä olevassa karttaluonnoksessa saattaa olla jopa muutaman metrin virheitä, mitkä eivät kuitenkaan vaikuttane olennaisesti yleiskuvaan. Kartoitustyötä vaikeutti paikoitellen puuston tiheys ja etenkin kuusiston oksaston tuuheus.

Maaperän yleisluonne tällä alueella on kostea verrattuna edellä kuvattuun Perttulankankaan kohteeseen. Täälläkin maaperän laatu oli ojaleikkauksista tarkasteltuna kivistä soraa. Puusto on enimmäkseen tiheää sekametsää, joka on paikoin järeää kuusikkoa ja paikoin viidakomaisen tiheää nuorta lehtimetsää. Aluskasvillisuus on suhteellisen runsas.

Kiviröykkiöitä havaittiin itä-länsisuunnassa pitkulaisella alueella, jonka laajuus on noin 80 x 180 m². Raunioita on huomattavasti tiheämmässä alueen eteläosassa, eivätkä ne näytä jatkuvan lainkaan metsäautotien pohjoispuolella.

Vielä tuoreista metsäautotien ojien leikkauksista voitiin erottaa

selvä peltokerros, jonka vahvuus on 15-20 cm:n luokkaa. Lisäksi voitiin erottaa tasaisin välein pieniä uria peltokerroksen alarajassa, epäilemättä osoituksena auran käyttämisestä maan kääntämiseen. Tien pohjoispuolen ojaleikkauksessa puolestaan on nähtävissä selviä merkkejä palokerroksesta.

Viljelyn indikaattorit ovat siis tällä alueella modernimpia yleisilmeeltään kuin Perttulankankaan alueella, mutta tämänhetkisen aineiston perusteella on mahdoton sanoa onko mahdollisesti koko alue ollut kyntöviljelyn kohteena. Se, että eteläosassa kiviraunioita on huomattavasti tiheämmässä saattaisi merkitä jotain eroa.

Myös tällä alueella voidaan jossain määrin hahmottaa alustavan kartoituksen perusteella yksittäisiä peltoalueita, joiden koot näyttäisivät olevan kuitenkin selvästi suurempia kuin Perttulankankaalla. Samoin viljelyn maan kokonaispinta-ala on täällä selvästi suurempi, ehkä jotain puolentoista hehtaarin luokkaa.

Osa alueen kivirakenteista on tuhoutunut metsäautotietä rakennettaessa ja metsäojitusta vedettäessä. Myös täällä on havaittavissa raunioita, joita uteliaat kulkijat ovat purkaneet.

Paikannimi Autiokorpi liitetään seudulla tähän alueeseen ja edellä mainitun muistitiedon lisäksi nykyisen Ollalan kylän asukkaiden alkuperä kytkeytyy tähän alueeseen peruskartassa näkyvällä paikannimellä Ollala, joka on sijoitettu kyseisen muinaisjäännösalueen eteläreunaan.

Edellä kuvattujen Pirnesjärven muinaisjäänteiden seikkaperäinen tulkitseminen ja niiden ajoittaminen vaativat lisätutkimuksia. Joka tapauksessa ne molemmat ovat tyypillisiä historiallisen ajan muistomerkkejä. Tässä vaiheessa vaikuttaa siltä, että ne olisivat jäänteitä kahdesta eriaikaisesta pienestä talosta, jotka ovat autioituneet jostain syystä. On hyvin mahdollista, että lisätutkimuksilla voitaisiin löytää myös kyseessä olevien asumusten paikat.

Viljelytekniikasta kertova paksu peltokerros pohjaurineen - ja mahdollisesti myös peltoalan suuruus⁹ - viittaa siihen, että Autiokorven alueen muinaisjäännökset ovat nuorempia kuin Perttulankankaalla sijaitsevat. Autiokorven viljelyn lopettaminen saattaa olla ajoitettavissa jopa kirjallisen lähdeaineuksen avulla. Tässä yhteydessä voidaan todeta, että siitä ei ole tietoja miesmuistissa ja että alueen puusto osoittaa viljelyn lakaneen ainakin pitkästi yli sata vuotta sitten, sillä alueella voidaan esimerkiksi nähdä kantoja, joissa on noin

130 vuosirengasta. Toisaalta, mikäli pellon muokkauksessa on käytetty kääntösiipiauraa kuten näyttää todennäköiseltä, saattaa viimeisen viljelyn ajoitus olla sijoitettavissa 1800-luvun puolelle.¹⁰ Mitä taas Perttulankankaan raunioiden ajoitukseen tulee niin on huomattava, että nimi Pertulan Corpi esiintyy vuodelta 1752 olevassa kartassa.¹¹ Mikäli Perttulakangas on jääne paikalla muinoin olleesta talosta niin tuo asutus näyttäisi olleen autioitunut jo 1700-luvun puolivälissä. Lisäksi on oletettavaa, että puheena oleva asutus viljelyksineen liittyisi alkujaan Mieluskosken kylän aktiviteettiin tällä alueella, sillä mm. yllä mainittu kartta todistaa Pirnesjärven ranta-alueen kuuluneen sen nautinta-alueisiin.

Alustavaa kartoitusta voidaan pitää riittävänä siinä suhteessa, että se on selvittänyt Pirnesjärven alueen kivirakennelmien yleisluonteen ja osoittanut, että ne eivät ole esihistoriallisen kauden muinaisjäänteitä. Se, että on kyse nykyisen asutuksen alkuperään liittyvistä historiallisen ajan muistoista, ei tee näistä muinaisjäännöksistä merkityksettömiä. Niiden historiallinen arvo määräytyy keskeisesti niiden ajoituksesta, joka selvinnee tarkemmin myöhemmin. Joka tapauksessa kyseiset viljelysmuistot ovat merkityksellisiä ainakin paikallishistoriallisesti, mutta on myös todettava, että maallamme niin tyypillistä kaskiviljelyskulttuuria ei toistaiseksi ole jaajemmassa määrässä tutkittu arkeologisin menetelmin, vaikka ilmiötä tunnetaankin suhteellisen hyvin kansatieteellisten tutkimusten valossa. On myös todettava, että kaskiviljelyjäänteet ovat tuhoutuneet hyvin suurella määrällä nykypäivään jatkuneen viljelyn alueilla.

Jo tällä hetkellä käytettävissä olevan tutkimusaineiston voidaan katsoa riittävän siihen, että ainakin Perttulankankaan muinaisjäännösalue suojeltaisiin ja merkittäisiin asianmukaisesti jotta asiasta kiinnostuneet ihmiset voisivat tutustua niihin paikan päällä.

Oulussa, 1. huhtikuuta 1986

Eero Jarva

arkeologian vs. lehtori

LÄHDEVIITTEET

- 1 Kansallismuseo no. 3518:14.
- 2 Haapaveden museo no. 1175.
- 3 Osa IX, s. 165-166.
- 4 Museoviraston topografinen arkisto.
- 5 Museoviraston topografinen arkisto.
- 6 Pohjois-Pohjanmaan ja Lapin historia I (Kuusamo 1983), s. 274 ja 446.
- 7 Huurre, s. 446 ja 485 n. 12.
- 8 Tarkastuskäyntiraportti 28.5.1984 (Oulun yliopiston historian laitos).
- 9 Peltoalan kehityksestä, ks. Eero Matinolli, Suur-Pyhäjoen historia vanhimmista ajoista 1860-luvulle (Kokkola 1969), s. 212-219.
- 10 Kääntösiipiauran käyttöönotosta, ks. Ilmar Talve, teoksessa Suomen kulttuurihistoria 1 (WSOY 1979), s. 353; idem, Suomen kansankulttuuri (SKS 355. 2. painos, Helsinki 1980), s. 59.
- 11 Ks. Suur-Pyhäjoen historia, kuva sivulla 79.

LIITTEET:

1. Kopio Suomen tiekartasta (GT 10. Maanmittaushallituksen karttapaino, Helsinki 1982). MK 1:200 000.
2. Kopio Peruskartasta no. 2433 09 (Ainali. Maanmittaushallituksen karttapaino, Helsinki 1978). MK 1:20 000.
3. Kopio Paula Purhosen raportin karttaluonnoksesta (Museoviraston topografinen arkisto). MK 1:200.
4. Yleiskartta Perttulankankaan kiviraunioista (Oulun yliopisto, historian laitos). MK noin 1:400 (alkuperäisen MK 1:100).
- * 5. Yleiskarttaluonnos Autiokorven kiviraunioista (Oulun yliopisto, historian laitos). MK 1:500.



VIHANTI
PULKKILA 5

YLVIESKA—
VIHANTI 58

YLVIESKA—
KARSAMÄKI 69

86
28,3

86
28,3

86
21,2

805
24,1

86
27,9

86
18,2

86
3,2

805
25,0

86
27,9

86
27,9

86
28,3

805
24,1

86
27,9

86
15,5

86
13,9

805
24,1

86
27,9

86
12,8

86
12,8

805
24,1

560

-19m 00s
25° 15'

561

Nak = +26°
Nak = -19°

562

HAAPAVESI

563

Porerimpi

LIITE 2

71 30

71 29

64°
15'

71 28

71 28

71 27

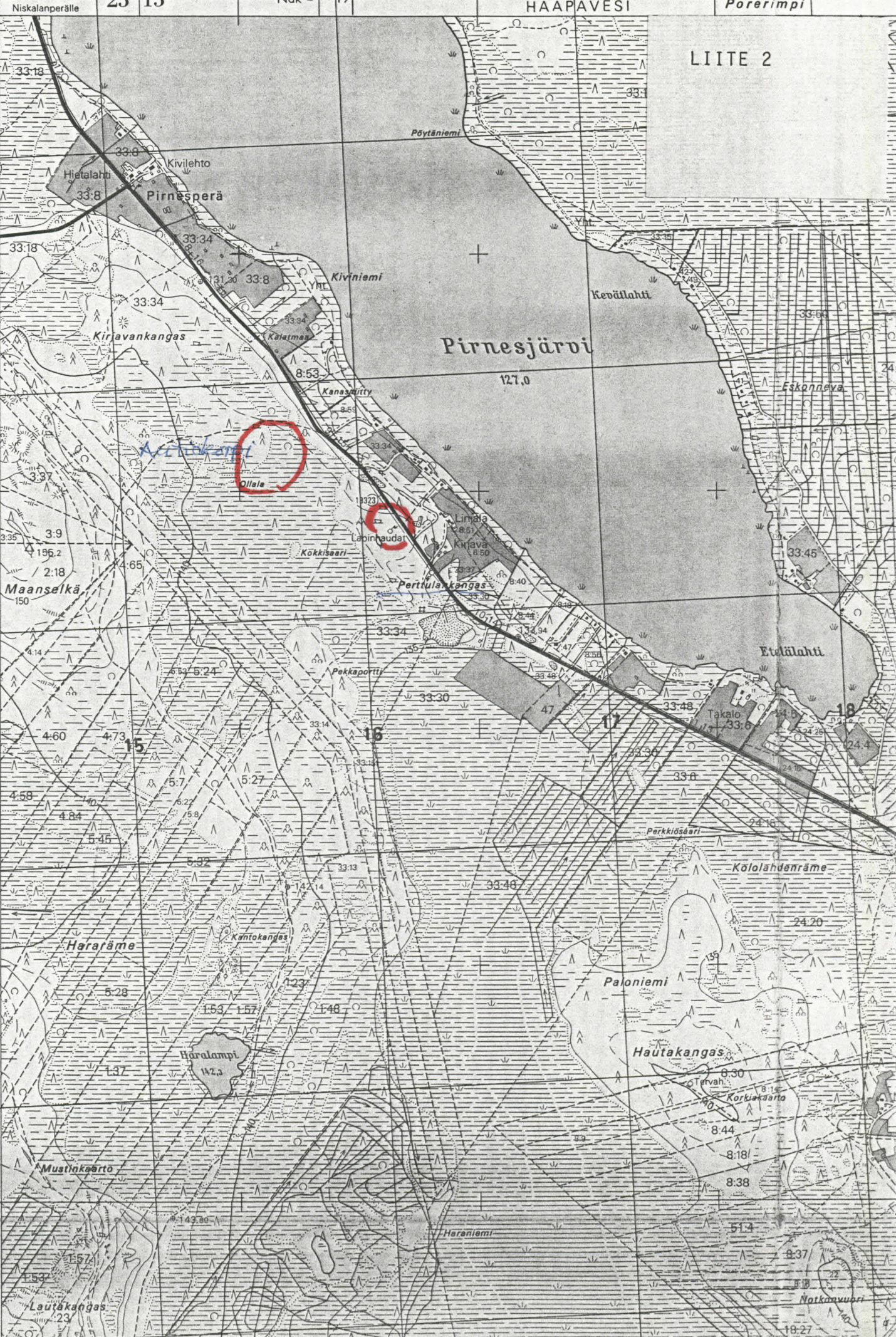
71 27

71 26

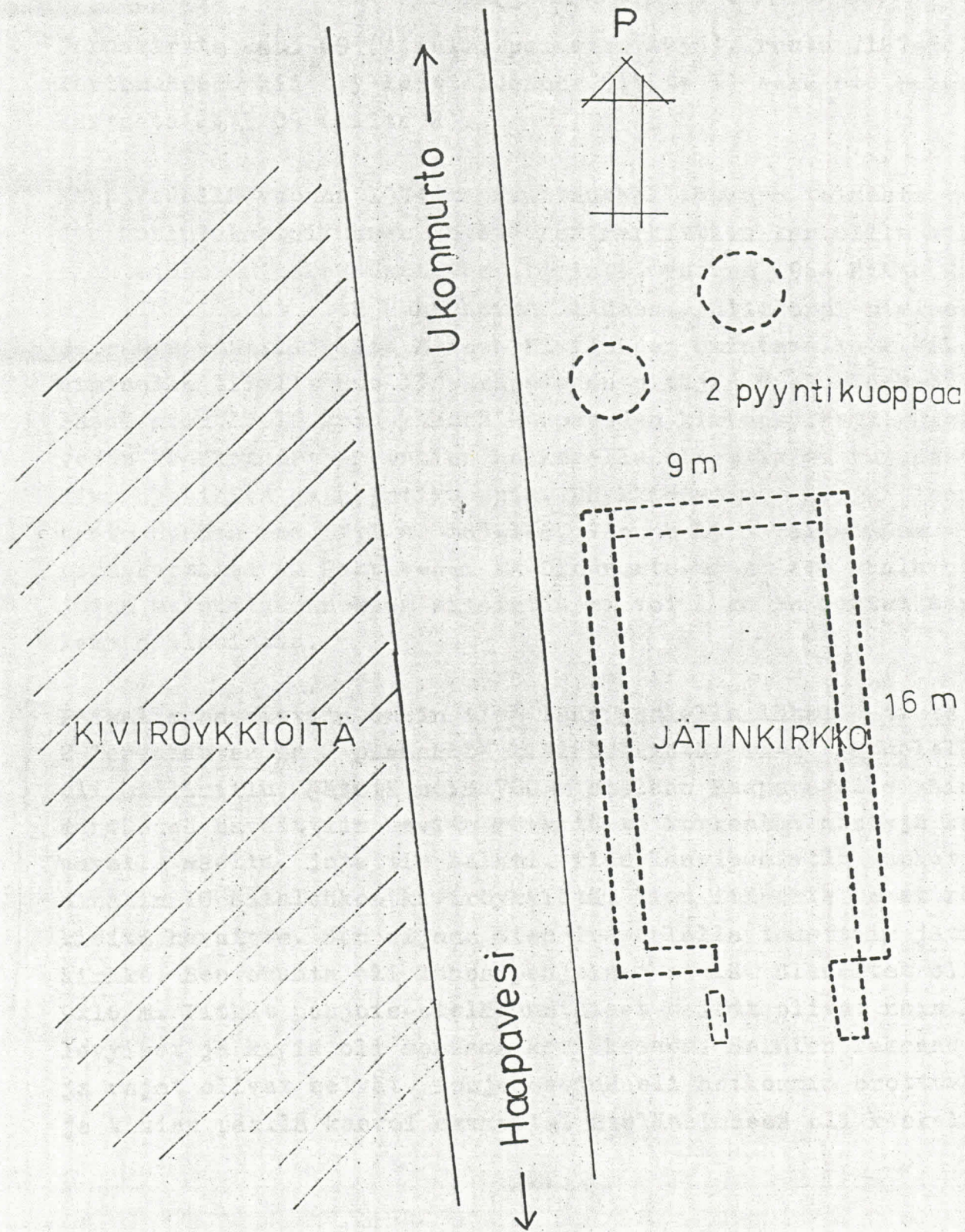
71 26

71 25

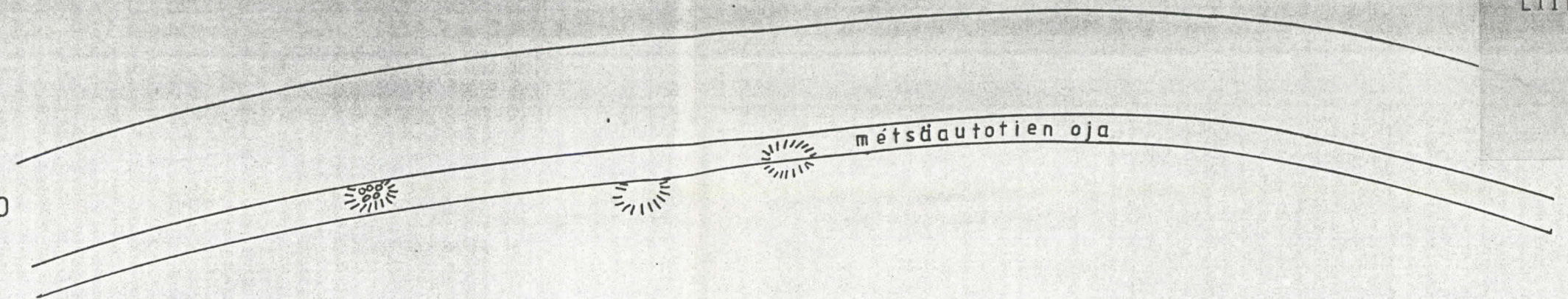
2433 06



MK 1:200



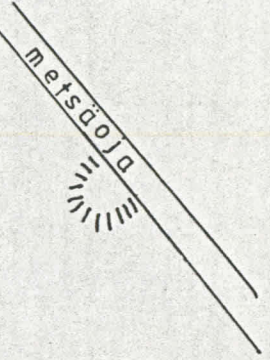
HAAPAVESI
Pirnesperä
Autiokorpi
Karttaluonnos 1:500



□ maakivi

purettu

purettu



vähäpuinen alue
jossa suoheinää

